

NATURHISTORIER FRA DANMARK

Kirkeuglen i Himmerland

– erfaringer fra et praktisk bevaringsprojektet 2009-17

Mette Hesselholt Henne Hansen¹, Klaus Dichmann, Benny Kristensen, Frank Skaarup, Preben Pedersen, Mette Højgaard Jensen & Michael Palsgaard Andersen

Lille fugl med store problemer

Vi har stadig kirkeugler i Danmark. Denne lille karismatiske fugl, som engang var Danmarks almindeligste ugle, har siden 1970'erne været i stærk tilbagegang. Gennem de sidste årtier er den forsvundet fra landsdel efter landsdel, indtil kun Himmerland i begyndelsen af det ny årtusinde kunne siges at rumme en egentlig kernebestand. I 2009 etablerede vi et samarbejdsinitiativ mellem tre himmerlandske kommuner, de grønne organisationer DN og DOF samt landboforeningen Agri Nord, i form af et Lokalt Grønt Partnerskab med hjælp fra Naturstyrelsen. Partnerskabets formål var at vende tilbagegangen. Vi har iværksat en række initiativer og anvendt de anbefalinger, vi har kunnet finde, og har forsøgt at tilpasse hjælpeprogrammet løbende. Efter otte års indsats må vi erkende, at det ikke er lykkedes at vende nedgangen i kirkeuglebestanden til fremgang. I bedste fald er hastigheden i tilbagegangen bremsset.

I denne oversigtsartikel prøver vi at kigge på den indsats, vi har gennemført for at fremme kirkeuglebestanden og diskutere på basis af vores praktiske erfaringer i projektet de mulige forklaringer på, hvorfor det ikke er lykkedes. I en artikel (Andersen 2018) ligeledes i dette nummer af Flora & Fauna er der samlet flere data og resultater fra projektet.

Nogle arter tåler svingende bestandsstørrelser bedre end andre. De formår gennem migration fra nabopopulationer og/eller øget ungeproduktion i gunstige ynglesæsoner at komme sig forholdsvis hurtigt fra en tilbagegang: De store rovfugle, Havørn, Kongeørn og Vandrefalk, var i årtier helt forsvundet fra Danmark, men er nu repræsenteret ved en stabil og voksende ynglebestand, for havørnens vedkommende på 83 ynglepar i 2016.

Slørugle, hvis danske ynglebestand blev decimeret af de hårde vintre i 2009 og 2010, gik fra omkring 500 til omkring 50 ynglepar. Bestanden er ikke oppe på samme niveau som før de kolde vintre, endnu, men er i dag oppe på en sund bestand på omtrent 130-140 par i Danmark.

I Danmark særligt afhængig af landbrugslandet

Kirkeuglernes situation er alvorligere. Dels befinder Kirkeugle sig i Danmark i den absolut nordligste kant af artens udbredelsesområde, og dels er arten i det danske klima meget tæt knyttet til kulturlandskabet, men dermod også til alle dettes konstante struktur- og driftsændringer. I Sydeuropa finder man ynglelokaliteter i stenbunker og hule træer langt fra menneskelig beboelse, men herhjemme er den lille ugle frem for alt en gårdugle. I de frostfrie måneder fouragerer kirkeuglerne først og fremmest på kort græs, hvor de finder insekter og regnorme. Men særligt om vinteren er kirkeuglens fødegrundlag hos os knyttet til kreaturstaldenes frostfrie miljø: Her udgør mus og andre kreatur-tilknyttede smådyr menuen i de perioder, hvor frost og sne lukker for spisekammeret på sommerens græsarealer.

Denne lokale tilpasning til levesteder, der rummer kreaturer, vinteropstaldning og græssede udendørs arealer, har givet kirkeuglen tilnavnet "husmandsugle" - for de traditionelle småbedrifter på husmandsstederne rummede netop kirkeuglens ideelle miljø: Varierede driftsarealer, hvor der året rundt kunne findes lysåbne områder med lave planter eller bar jord til fødesøgning, kreaturer med tilhørende gødningsfauna og staldmiljøets vinterforråd af gnavere i de perioder, hvor der er langt mellem insekterne. Det følger logisk, at strukturlægningerne i landbruget har betydet et voldsomt levestedstab for kirkeuglerne i

Danmark: Større markarealer med mindre afgrødevæksel, færre læhegn med ud-kigsposter, færre markskel med insektfauna og frem for alt færre bedrifter med dyr, og her færre dyr på græs, betyder alt sammen mindre mad til kirkeuglerne.

Også de bygninger, hvori kirkeuglerne fandt deres primære danske ynglepladser, er ramt af strukturændringerne: Driftsbygninger er moderniseret og der er færre uforstyrrede kroge og utætheder, som giver mulighed for ind- og udflyvning, og der er simpelthen også længere mellem driftsbygningerne i det moderne driftslandskab, idet sammenlægning af landbrugsbedrifter over det seneste halve århundrede har betydet færre og større aktive driftsbygninger.

Knaphed på både kost og logi – en giftig cocktail?

Kombinationen af færre redelokaliteter og færre egnede fourageringsarealer udgør en særligt giftig cocktail for Kirkeugle: Arten er meget stedfast og er generelt tilpasset at søge territorie og mage tæt ved deres eget klækkested. I områder af verden, hvor kirkeuglen er mere udbredt, etablerer nye ynglepar sig gns. kun 4 km fra det sted, hvor de selv er klækket. Når der bliver langt mellem yngleparrene, får de unger, der kommer på vingerne, meget svært ved at finde en mage. Det kan være det, vi i projektet ser reflekteret i den iøjnefaldende mangel på nyetablerede ynglepar, til trods for at vi i projektperioden har registreret ca. 2-3 unger på vingerne fra de kuld, som vi har fulgt. Dette er sket, selvom vi i projektet har haft stærkt fokus på opsætning af redekasser på egnede, afgræssede lokaliteter i nærheden til de allerede ungeproducerende par. På nogle lokaliteter har vi således registreret territoriehævdende og meget aktivt kaldende enkeltfugle i lange perioder.

¹ Mette Hesselholt Henne Hansen, Sølystvej 10, Ørum, 8830 Tjele. metteh@tjele.com



Figur 1. Kirkeugle ved indgangen til en kirkeuglekasse. Kassen er placeret udendørs i et træ. Kasser kan med fordel også placeres inde i en bygning, eller bagved en mur med direkte adgang udefra (gennem et hul i muren). Se www.tytoalba.dk for mere info om kasser.
Foto: Mette Hesselholt Henne Hansen.

Otte års projektindsats har rummet mangeartede tiltag, stor interesse og entusiasme fra mange projektdeltagere, enkelte rekordstore kuld af unger på vingerne blandt projektets ynglepar. Men alligevel har der stadig været en støt faldende bestand af danske kirkeugler. Man kunne derfor fristes til at konkludere, at *“operationen lykkedes, men patienten døde”*.

Enkelte lyspunkter

Imidlertid *har* vi stadig kirkeugler i Danmark. I 2017 havde vi den store glæde at registrere kirkeugleunger på vingerne hos fem ynglepar i projektet, og et af disse ynglepar blev etableret i 2014 af to voksne fugle, som ikke var ringmærket. I 2017 er desuden dokumenteret kaldende kirkeugler i områder, hvor der ikke findes en

kendt bestand. Projektet har skabt lokal opmærksomhed om kirkeugle, og der er kommet flere nye kirkeugler på vingerne blandt de par, vi har fulgt. Selvom vi ikke opfyldte målet om at standse tilbagegangen, har kirkeuglen ikke tabt kampen om overlevelse endnu. Og vi har et spinkelt håb om, at vi med projektet har forbedret den lille ugles odds en kende i kampen fremover.

Nedenfor vil vi se tilbage på projektets forskellige tiltag, og hvad de har givet os af erfaringer.

Begeistrede værter

De mennesker, der har haft kirkeuglen boende på deres ejendomme – ”kirkeugleværterne” - har for den langt overvejende

del været utroligt positive og hjælpsomme. Kun i enkelte tilfælde har vi mødt lodsejere, som havde den holdning, at kirkeuglen måtte klare sig som den bedst kunne uden menneskelig indgriben.

Et par enkelte værter har omkring boligen følt sig belejret af fugleentusiaster, som gerne ville have et glimt af uglen. Det har forståeligt nok fået nogle værter til at udtrykke ønske om ikke at deltage i hjælpeprogrammet, med mindre de kunne være anonyme.

For den ubetinget største gruppe har ejerskabet og engagementet omkring kirkeuglen været særdeles højt. Folk har nydt at fortælle om deres oplevelser med den fine lille ugle, når den flyver ind og ud af laden,



Figur 2. Kirkeugle i flugten. Denne lille ugle er ikke meget større end en stær. Foto: Benny Kristensen.

fouragerer på græsplænen, eller når ugle-ungerne begynder deres farefulde færd ud i verden.

For at fastholde det positive lokale engagement har vi først og fremmest talt og delt de positive historier med værterne. Vi har lavet kopper med fotos af kirkeugler og ligeledes familiekalendere med fotos, og vi har indlagt beskrivelser i kalenderne af årstidsrelevante aktiviteter (Figur 1), som værterne kunne lave for at forbedre kirkeuglernes forhold og mindske risici på ejendommene. Der har været lokale arrangementer med information, og vi har samlet en gruppe kirkeugleværter i en facebookgruppe. Men vigtigst er nok den fortløbende personlige kontakt, som har muliggjort projektets praktiske tiltag og understreget overfor værterne, at de spiller en central rolle for kirkeuglens fremtid. Da intet er muligt uden værternes indsats, og da vi anser det som afgørende at skabe en positiv attitude overfor kirkeuglerne på de tilbageværende lokaliteter, har en grundpræmis i projektet været, at alle aktiviteter foregår i stor respekt for værterne og på deres præmisser.

Kasser, kyllinger og kreaturer

Indsatsen har ud over kontakten til værterne bestået i en række konkrete tiltag, som har haft til formål at

- øge kuld størrelsen
- mindske unge-dødeligheden
- forbedre fødegrundlaget
- øge chancerne for etablering af nye ynglepar.

Uglelyt, søgning efter ugler

For at øge antallet af kirkeuglepar, som projektet kunne assistere og fastholde, gennemførte vi såkaldte "ugle-lyt" i udvalgte områder. Ved uglelyt afspilles et kirkeuglekalend med højttaler, hvorefter man lytter efter svarkald, for derudfra at pejle sig ind på den kaldende ugles opholdssted.

For at få kendskab til lokalt kendte forekomster af kirkeugler, har vi i flere ombæringer gennemført formidlingskampagner i såvel radio, aviser, blade, sociale medier og TV. Mediernes interesse har været stor, og det har været nemt at komme i medierne med budskabet om den lille ugle med det bestemte blik.

Indsatsen har også givet rigtigt mange henvendelser om kirkeugler i udhuse og nabolag – desværre har henvendelserne ved opfølgning vist sig at dreje sig om alt fra tårnfalke til natugler og solsorte! Dette har vi afklaret ved samtaler og besøg på ejendommene suppleret af uglelyt og undersøgelse af gylp.

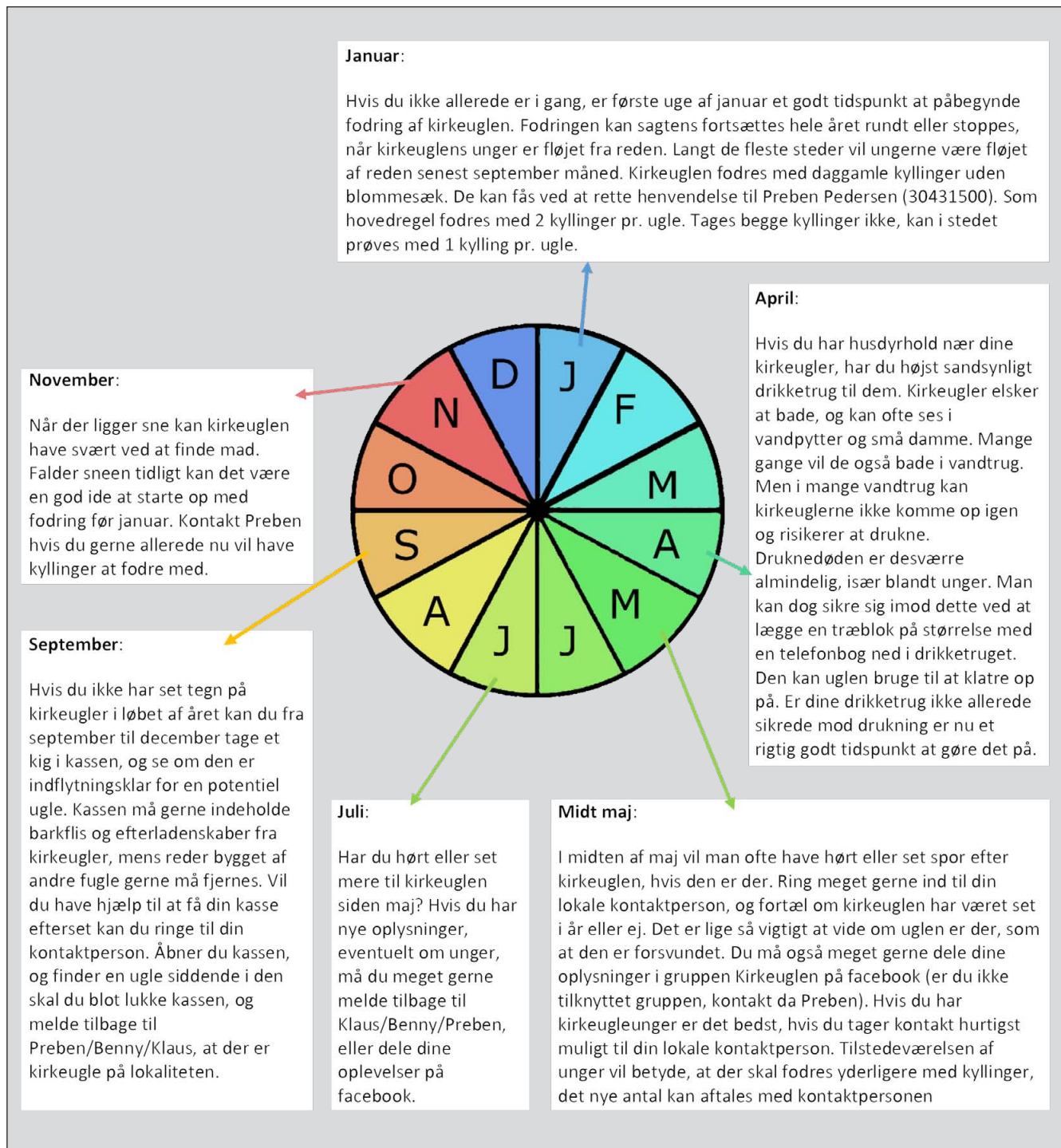
De absolut lyseste øjeblikke i projektet er indtruffet, når der indimellem alligevel er dukket en ukendt kirkeugle op. Nogle gange er der fundet kirkeugler på steder, hvor vi slet ikke havde forventet det. Både i forhold til geografi og biotop. Disse overraskelses-forekomster er særligt vigtige, fordi de vidner om at der, ud over den meget lille kendte bestand, trods alt endnu findes en skygge-bestand af ukendte kirkeugler i det danske landskab.

Fordring med kyllinger

Den akutte indsats, som særligt er blevet anbefalet af nogle danske forskere, er fodring. Kirkeugler er ikke ådselædere og tager grundlæggende kun levende bytte, men de accepterer bytte, som partneren eller forældrefuglene har nedlagt, og denne adfærd kan udnyttes til fodring ved at tilbyde friske intakte byttedyr nær redestedet. På mange lokaliteter har vi fodret med daggamle kyllinger op til- og under yngleperioden. Dette resulterer umiddelbart i øget kuld størrelse og bedre ungeoverlevelse, og dermed en større ugleproduktion.

Opsætning af rede- og ungekasser

Vi har opsat over 250 kasser i områder, som vi ved ligger indenfor en radius af eksisterende ynglelokaliteter, svarende til den normale spredningsradius for ungerne (ca. 10 km). En af vores værter introducerede



Figur 1. Årshjulet for Kirkeugle-værterne. De samme opmærksomhedspunkter blev integreret i en billedkalender, som alle værterne fik.

et nyt tiltag, da han opfandt en ungekasse. Kirkeugleungerne forlader redestedet, inden de er flyvefærdige, og løber i et par uger rundt på jorden og opsøger dérfra forskellige skjul. Vores vært observerede, at denne periode var særligt farlig for ungerne. Derfor lavede han en ungekasse, som han satte op lige under redekassen. Her søgte ungerne næsten øjeblikkeligt hen, og fandt dermed beskyttelse for hunde, katte og andre rovdyr. Det viste sig altså at være

en rigtig god ide, og vi har gjort ungekasserne til en del af tilbuddet til værterne. Da ungekasser til forveksling ligner rottekasser, er der en bekymring om, at ungerne kunne finde på, at begynde at søge tilflugt i rottekasser. Dette er ikke dokumenteret, men det vil være en farefuld adfærd. Derfor vil vi anbefale, at rottekasser placeres længst muligt væk fra kirkeuglekasserne, som minimum i perioden juni – september. Et andet skjulested kunne være en

bunke *rod*, af for eksempel træstykker, grene, brænde eller lignende lige under redekassen, det er nemt at lave, og det skaber også et godt skjulested for ungerne. Her kunne man anbefale *ikke* at fjerne sådanne bunker efter yngletiden.

Fourageringssteder

Kirkeuglerne fouragerer både i haver, på almindelige markjord og på lavt græs. Den lave eller sparsomme vegetation er en vigtig forudsætning for fødesøgning: Kirkeuglen udser sig bytte fra en udkigspost, ved at se efter bevægelser på jordoverfladen for derefter at slå ned på byttet. Vi ser kirkeugler finde regnorme og insekter både på græsplæner og på græsarealer afgræsset af kreaturer. Antallet af redenære kreaturfolde har vi søgt at øge - ved at give lodsejere på landet et mindre tilskud til hegn til afgræsning eller ved at hjælpe med at søge de statslige naturpleje-puljer til hegn, hvor det har været muligt. Resten har landmanden så selv klaret.

Vand og sikring

Kreaturer har brug for vand. Vanding foregår ofte i et trug, hvilket medfører drukne-risiko for unge kirkeugler. Kirkeugler bader gerne som en del af fjerplejen, men modsat et naturligt vandhul er et trug næsten umuligt at klatre op fra for en våd ugle. Vi har forsøgt at forebygge drukning ved at fastgøre en lærredssæk eller et træbræt til kanten af truget, som uglen kan bruge til at kravle op på det tørre.

Resultater og opsummering

I projektperioden har vi registreret en udvikling

- fra ca. 23 par i 2009, hvoraf 11 par havde ynglesucces
- til anslået ca. 12 par i 2017, hvoraf 5 havde ynglesucces.

Det vil sige, at bestanden ud fra disse tal, er halveret i projektperioden. Årsagen til den høje andel af par uden ynglesucces er ukendt: I flere kasser fandt vi store kuld æg, som ikke var klækket, selvom der var

Figur 3. Kirkeugle ringmærket i Holland, fotograferet ved Arnum i Sønderjylland. Det er den kirkeugle, vi har kendskab til, der har lavet det længste træk. Foto: Klaus Dichmann.



en han på lokaliteten. Projektrammen gav os ikke mulighed for at undersøge æggene nærmere for at se, hvorvidt de var befrugtede.

Det bemærkelsesværdige er dog, at 3 par er fundet i det midtjyske, samt at der er lydoptagelser af kirkeugler på Fyn, hvor der ikke har været kendskab til en bestand siden 1986. Tidligere har netop Fyn været kendt for at have en stor og sund bestand af kirkeugler. Disse nye iagttagelser åbner op for håbet om kirkeuglens overlevelse i Danmark og for nye spørgsmål om kirkeuglen, dens levesteder og dens evne til at flytte sig mellem lokaliteter. Vi ved med sikkerhed, at der findes flere par i Danmark end de par, der er registreret – par, som vi har fået kendskab til i dette projekt.

Hvad har vi overset?

Projektet har karakter af en konkret forvaltningsindsats uden følgeforskning. Derfor har vi ikke i projektregi kunnet vurdere vores tiltag og projektets effekter evidensbaseret, men vi har dog indsamlet konkrete observationer og erfaringer. For løbende at kunne tilpasse indsatsen, og for at projektets erfaringer kunne danne grundlag for den fremtidige indsats, har vi diskuteret i arbejdsgruppe og styregruppe, hvad vi har overset, siden vi ikke har formået at vende bestandens tilbagegang. Vores observationer og erfaringer har ikke sat os i stand til at identificere den afgørende årsag til, hvorfor bestanden fortsat er i nedgang. Vi har været i vildrede og frustrerede.

Vi har lavet lister over positive og negative påvirkninger for uglebestanden, dog kun forhold, som vi kunne påvirke (dvs fx ikke hhv. sommer- og vintervejr, og fx ikke negativ effekt af små bestande i sig selv (Allee-effekt)). Formålet var derimod at identificere, hvilke tiltag vi skulle prioritere i projektet. Stjernerne viser vores forventninger til, hvilke tiltag der har størst betydning (baseret på rådgivning fra danske og tyske eksperter samt konkret erfaring). De tiltag, vi vurderer som de vigtigste er markeret med tre stjerner. Andre tiltag som vi

Positive påvirkninger eller tiltag

Åben mødding eller markstak (lovgivning har medført færre af dem)	***
Kvæg, heste og andre dyr	**
“Rod” ved ejendommen	**
Fodring af ugleterne	**
Mårsikrede kasser	**
Kasse og ungekasse	*
Bar jord	*
Lavt græs	*
Læhegn (mellemlanding)	*
Stor variation i ejendommens omgivelser	*
Gamle haver, græs, træer, variation	*
Have tæt på ejendom	*
Rist på skorsten	*
Vandtrug sikres	*

Negative påvirkninger

Meget store brug/meget små brug	*
Rovfugle	*
Insekticider	*
Ormekur	*
Rottegift (dog godt, at det er blevet forbudt at lægge gift ud forebyggende)	*
Indavl	*
Rovdyr: Mår, mink, kat, hund (brug ruge- og ungekasse)	*
Stor ungedødelighed	*
Varme asfaltveje tiltrækker ungfugle, og de køres ned	*

forventer kan have stor betydning er markeret med to stjerner, mens tiltag markeret med én stjerne forventes at have uvis, men potentielt vigtig, effekt.

Anbefalinger fra Schleswig-Holstein?

Vi har besøgt og haft besøg af et hold kirkeuglefolk fra Nordtyskland. De har stor erfaring med bevaringsarbejde for Kirkeugle, under hvilket de har haft bestandsfremgang. Efter at have vist dem rundt på de himmerlandske ynglelokaliteter, vurderede de, at der burde være basis for flere kirkeugler. Herudfra kom de med fire anbefalinger:

- opsætning af voldsomt mange kasser samt meget fokus på indretning af kassen og opsætning, som sikrer mod besøg af mår og andre rovdyr.
- stoppe fodring på grund af risiko for at ugleungerne ikke trænes i selv at finde mad.
- korps af frivillige, der tjekker kasserne årligt.
- ikke fokus på habitatforbedring med græssede arealer etc. Enten er det der i forvejen eller også ikke. De mener, der er fornuftige habitater i Danmark i forvejen.



Figur 4. I projektet indgik fodring af ynglefuglene (med daggamle kyllinger), hvor især ungeoverlevelsen menes øget. Modstandere mener, at ungerne evne til selv at finde føden kan forringes.
Foto: Benny Kristensen.

Det er ikke helt i tråd med de danske anbefalinger. Vi har valgt at følge de danske anbefalinger og supplere med nogle af de tyske. Vi har valgt at fastholde fodringen på baggrund af klare danske anbefalinger. Vi har suppleret med flere kasser ved egnede lokaliteter end vanligt og haft fokus på indretning og opsætning. Vi har frivillige i de forskellige områder og habitatforbedring skader ikke, så det har vi fastholdt, hvor vi har set et behov.

For langt at flyve?

Måske var der simpelthen allerede i 2009 så langt mellem kirkeuglerne, at chancen for at finde en mage ikke var særlig høj, og dermed kom vores indsat måske for sent. Måske har de få individer i bestanden medført indavl. Se også Andersen (2018) i dette blad, hvor hun også kigger på mulige forklaringer via data fra dette projekt. Har det virket - de hårde fakta
Selv om vi har gjort, hvad vi kunne og

sigtet mod de tiltag, vi mente burde have størst effekt – og selv om vi har skabt et lokalt netværk af engagerede værtsfamilier, så er de hårde fakta, at den negative bestandsudvikling ikke er vendt. Vi har måske i bedste fald bremset kirkeuglens tilbagegang.

Hvad nu?

Efter projektets udløb vil en gruppe af frivillige fortsætte tiltagene på lidt lavere blus. Ser du en kirkeugle kan du kontakte:

- I det nordjyske Preben Pedersen: preben.pedersen@fritid.tele.dk
- I det syd-og vestjyske Klaus Dichmann: dichmann@tytoalba.dk
- I det midtjyske, på Fyn og andre steder Benny Kristensen: Bennysnatur@gmail.com

Forud for kontakt til de frivillige beder vi om, at du søger dokumentation for, at der

er tale om en kirkeugle - typisk, at du har billeder af ugle, lydoptagelser af kaldet, eller gylp eller fjer, der kan dokumentere dette.

Tak

Tak for indsatsen til alle involverede! Stor tak især til Preben Pedersen for en markant og utrættelig indsats, men også til de øvrige frivillige og ikke mindst dem, som har og har haft kirkeuglen boende og har passet på den.

Tak til styregruppen i det Lokale Grønne Partnerskab, som de sidste år bestod af arbejdsgruppen, samt Karen Clausager (Rebild Kommune), Per Egge Rasmussen (Vesthimmerlands Kommune), Ole Henriksen (Aalborg kommune), Thorkild Lund (DOF), Karin Hjørtshøj (Naturstyrelsen), samt *øvrige repræsentanter fra fuglenes* hus, Dansk Ornitologisk Forening og Danmarks Naturfredningsforening.