

UDGIVET AF  
NATURHISTORISK FORENING  
FOR JYLLAND.

1916.

Medlemsblad for „Naturhistorisk Forening for Jylland“, „Naturhistorisk Forening for Sjælland“ og „Naturhistorisk Forening for Lolland-Falster“.

REDAKTION:

A. C. JENSEN-HAARUP, ALBERT JENSEN, P. ESBEN-PETERSEN.

I KOMMISSION HOS LEHMANN & STAGE, KØBENHAVN.

SILKEBORG NY BOGTRYKKERI — JOHANSEN & JØRGENSEN

# DANMARKS FAUNA

J. C. Nielsen og K. Henriksen:

**Træ- og Blad-Hvepse.**

Med 134 Afbildninger.

3 Kr. 75 Øre, indb. 4 Kr. 35 Øre.

J. C. Nielsen:

**Gravehvepse og Gedehamse.**

Med 52 Afbildninger.

1 Kr. 60 Øre, indb. 2 Kr. 20 Øre.

Bertram G. Rye:

**Biller. I. Løbebiller.**

Med 155 Afbildninger. 2 Kr. 50 Øre, indb. 3 Kr. 10 Øre.

K. Henriksen:

**Biller. II. Pragtbiller og Smeldere.**

Med 130 Afbildninger. — 1 Kr. 80 Øre, indb. 2 Kr. 40 Øre.

A. C. Jensen-Haarup og K. Henriksen:

**Biller. III. Træbukke.**

Med 93 Afbildninger. — 1 Kr. 75 Øre, indb. 2 Kr. 35 Øre.

A. Klöcker:

**Sommerfugle. I. Dagsommerfugle**

Med 134 Afbildninger. — 2 Kr., indb. 2 Kr. 60 Øre.

**Sommerfugle. II. Natsommerfugle. I. Del.**

Med 113 Afbildninger. — 2 Kr. 25 Øre, indb. 2 Kr. 85 Øre.

**Sommerfugle. III. Natsommerfugle. II. Del.**

Med 360 Afbildninger. — 4 Kr., indb. 4 Kr. 60 Øre.

**Sommerfugle. IV. Natsommerfugle. III. Del.**

Med 284 Afbildninger. — 3 Kr. 25 Øre, indb. 3 Kr. 85 Øre.

Herluf Winge:

**Pattedyr.**

Med 117 Afbildninger. — 2 Kr. 50 Øre, indb. 3 Kr. 10 Øre.

K. Stephensen:

**Storkrebs I. Skjoldkrebs.**

Med 108 Afbildninger.

2 Kr. 75 Øre, indb. 3 Kr. 35 Øre.

C. M. Steenberg:

**Bløddyr I. Landsnegle.**

Med 181 Afbildninger.

3 Kr. 50 Øre, indb. 4 Kr. 10 Øre.

C. V. Otterstrøm:

**Fisk I. Pigfinnefisk.**

Med 93 Afbildninger og 1 Kort.

3 Kr. 25 Øre, indb. 3 Kr. 85 Øre.

A. C. Jensen-Haarup:

**Tæger.**

Med 171 Afbildninger.

4 Kr. 50 Øre, indb. 5 Kr. 10 Øre.

**Fisk II. Blødfinnefisk.**

Med 150 Afbildninger og 1 Kort.

5 Kr. 50 Øre, indb. 6 Kr. 10 Øre.

H. F. E. Jungersen;

**Krybdyr og Padder.**

Med 70 Afbildninger.

1 Kr. 60 Øre, indb. 2 Kr. 20 Øre.

Esben-Petersen:

**Ørentviste, Kakerlaker, Græshopper.**

Med 40 Afbildninger. — 75 Øre, indb. 1 Kr. 35 Øre.

**Guldmede, Døgnfluer, Slørvinger.**

Med 133 Afbildninger. — 2 Kr. 60 Øre, indb. 3 Kr. 20 Øre.

Ovennævnte 18 Bind leveres tiltrædende Subskribenter for 48 Kr. 10 Øre, indb. 58 Kr. 90 Øre. Udgivelsen fortsættes med Beregning af 25 Øre for 16-sidet Ark.

Under Forberedelse er bl. a.:

C. V. Otterstrøm: *Fisk III.* R. Hørring: *Fugle I.* Esben-Petersen:

*Vaarfluer.*

G. E. C. GADS FORLAG

## Danmarks Cikader.

Af A. C. Jensen-Haarup.

(Fortsat).

er gulagtig, medens de skarpe Køle, der fortsætter op til Issen, er noget lysere. Clypeus' Sider temmelig stærkt sammenløbende mod Spidsen.

♂'s Genitalsegment er meget karakteristisk, saa højt som bredt, men bredest nedenfor Midten; det er mørkfarvet, men har blege Bagrande; Siderne er stærkt, næsten halvcirkelformet indskaarne; de øverste Hjørner er tungeformede, indadbøjede, og de øverste, afrundede, noget vredne Hjørner stærkt udstaaende. Genitalstifte gulagtige, oprette (dog let udspærrede), noget vredne, endende i en lille sort, hammerformet Udvidelse. Analrøret nedadtil med 2 brunlige, kloformede, indadbøjede Vedhæng.

Klimadimorf. Paa Typelokaliteten oftest fuldtvinget.

Hos langvingede Individer er Halvdækvingerne blege, meget længere end Bagkroppen og forsynede med kraftige, glatte Ribber, der bliver mørkere mod Spidsen. L. 3—4 mm.

Hos kortvingede Individer er Halvdækvingerne gennemskinnelig-blege, saa lange som eller kun lidt kortere end Bagkroppen. L. 2—2,5 mm.

Typelokaliteten er Strib-Fredericia. Arten, der er opdaget af Dir. O. Jacobsen, fandtes paa *Elymus arenarius* (Marehalm). Typeeksemplarerne findes i O. Jacobsens og Forf.s Samlinger.\*)

7. *L. forcipata* Boh. En meget mørkfarvet Art, der har nogen Lighed med *L. discolor* og *L. obscurella*, men let kendelig ved sin korte og brede Isse samt ved ♂'s Genitalsegment, der oventil er særdeles dybt indskaaret, og som ovenfra set faar en næsten tangdannet Form. Oftest kortvinget. L. 2—3,5 mm.

Ikke alm.

8. *L. Aubei* Perr. (obsoleta Kirschb.). En temmelig letkendelig Art, hvis Forkrop og Halvdækvinger er bleget lergullige (med en smal, hvidlig Midtlinie langs Forryg og Scutellum), og hvis Køle paa Isse, Forryg og Scutellum er temmelig udviskede. Bagkroppens Overside er hos ♂ sort med 3 eller 5 smalle, lyse Længdelinier, der er sammensatte af Smaapletter, hos ♀ gulagtig med hvidlig Ryglinie og mod Siderne med et Par Længderækker af mørke Smaa-

\*) I den engelske Beskrivelse af Arten rettes „*Forma microptera*“ til „*Forma brachyptera*“.

pletter. ♂'s Genitalsegment oventil i Midten dybt vinkelformet indskaaret; Genitalstiftene lange, 2 Gange bugtede, temmelig udspærrede, brunspidsede. Kun sjældnen langvinget. L. 2,5—4 mm.

Ikke sjældnen paa tørre Marker; ogsaa i Klitter.

9. *L. exigua* Boh. Ikke ulig foregaaende Art, men betydelig mindre, og Forryggen bag Øjnene og Scutellum mod Siderne ofte mørkfarvede. Særlig kendelig paa ♂'s Genitalsegment, hvis Genitalstifte ved Roden har en bagudrettet Tand. L. 2—3 mm.

Ret sjældnen; paa Strandenge; Bøtø, Ulfshale (O. Jacobsen).

10. *L. denticauda* Boh. Ogsaa en lys Art (kun hos ♀ er Bagkroppen mørk). Afviger fra de foregaaende Arter ved, at ♂'s Genitalsegment i Midten underneden har en bagudrettet, bred og kort, mørk Tand. Genitalstiftene temmelig lange, oprette, foran den skævt afskaarne, lyse Spids noget halsformet indsnørede. L. 2—3 mm.

Meget sjældnen. Med nogen Tvivl angivet fra Strandby pr. Nysted.

11. *L. spinosa* Fieb. Som foregaaende, men mindre (1,7—2,3 mm). Genitalsegmentets Tand i Midten paa Undersiden sylformet spids og noget opadrettet; Genitalstiftene meget korte.

(Er oprindeligt kommet med i Oversigten over de indenlandske Arter ved en Fejlbestemmelse; men den hører sikkert nok vor Fauna til).

12. *L. brevipennis* Boh. Bleg Art; ♂'s Genitalsegments Sider er stærkt indbuede med afrundede, mindre stærkt fremstaaende nedre Hjørner og meget langt udtrukne, spidse øverste Hjørner (selv Spidsen noget nedadkrummet. Genitalstifte temmelig oprette, brede mod Spidsen. L. 3—4 mm.

Temmelig sjældnen.

(Dens nære Slægtning, *L. Fairmairei* Perr. har vi sikkert ogsaa her i Landet).

13. *L. flaveola* Flor. Lille, meget lys Art, der ligner foregaaende en Del, men ♂'s Genitalsegments Sider ikke nær saa stærkt indbuede, og øverste Hjørne derfor ikke saa langt og spidst uddraget; Genitalstiftene smallere og forholdsvis længere. L. 2—3 mm.

Meget sjældnen. Sundby Storskov (Loll.), paa Eng (O. Jacobsen).

14. *L. lugubrina* Boh. Ejendommelig Art, hvis stærkt mørkplettede og kortvingede ♂ faar en Del Lighed med visse Arter af Slægten *Stiroma*; dens Halvdækvinger er

nemlig mørke, men har lyse Rande. ♀ derimod er meget lys og har lyse Halvdækvinger. ♂'s Genitalsegment er bredere end højt og har lange Genitalstifte. L. 2,5—4,5 mm.

Hist og her; paa Eng.

15. *L. leptosoma* Flor. Tildels som foregaaende, men mindre (2—2,7 mm) og ♂ endnu mere mørkfarvet (se Oversigten over Arterne). ♂'s Genitalsegment snarere højere end bredt, og Genitalstiftene er ret korte.

Yderst sjælden. Ryget Skov v. Værløse St. (O. Jacobsen).

Anm. Denne interessante Slægt saa vel som de nærstaaende Slægter trænger til nærmere Undersøgelse ikke alene for vor egen, men i endnu højere Grad for den udenlandske Fauna. Foruden den ny *Lib. elymi* har Dir. O. Jacobsen herhjemme opdaget en anden højt ejendommelig og for Slægten kæmpemæssig Art, der i visse Retninger afviger saa meget, at den danner Typen for en ny Slægt (*Paraliburnia Jacobseni*), ligesom han har fundet en ny *Chloriona (danica)*. De to sidstnævnte Arter, der findes beskrevne i »Entomologiske Meddelelser«, Kbhvn. 1916, har ikke kunnet indordnes i nærv. Oversigt, men vil blive nærmere omtalt i en Efterskrift). Som ny Art for vor Fauna kommer *Liburnia tapina* Fieb. (O. Jacobsen).

#### 10. Slægt. *Dicranotropis* Fieb.

Ligner i flere Retninger Slægten *Liburnia*, men afviger dels ved de i Slægtsoversigten nævnte Karakterer og dels ved den meget ejendommelige Udvikling af ♂'s Genitalsegment. Forryggen er temmelig svagt vinkelformet indskaaret bagtil, og Bagbenenes Sporer er forholdsvis korte. Klimadimorf; hos os sjælden langvinget.

Arterne opholder sig paa græsrig, fugtige (eller dog skyggefulde) Lokaliteter.

#### Oversigt over Arterne.

Pande og Clypeus helt sorte mellem de lyse Køle (i det højeste med lyse Striber hos Hunnen) . . . . . 1. *flavipes* Sign.  
Pande og Clypeus gulagtige, men de lyse Køle mere eller mindre mørksømmede . . . . . 2. *hamata* Boh.

1. *D. flavipes* Sign. Sædvanlig, i alt Fald hos ♀, uden mørk Stribe bagtil paa Clavusspiden. Pandens Sider mellem Øjnene noget udbugtede, fra Øjnene og ned til Clypeus næsten parallelle. ♂'s Genitalsegment nærmest ovalt, set fra Siden noget firkantet, med afrundede Hjørner; Genitalstiftene med Spidsen næsten tangformet krummede mod hinanden. L. koriv. 2,5—3 mm, langv. ca. 4 mm.

Meget sjælden; Vejle (O. Jacobsen).

2. *D. hamata* Boh. (Fig. 19). Sædvanlig, navnlig ♂ og langv. ♀, med mørk Stribe eller Plet bagtil paa Clavusspid- sen. Pandens Midtkøl er delt omtrent

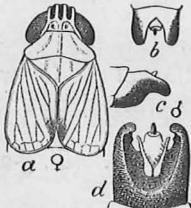


Fig. 19. *Dicranotropis hamata* Boh. a. Forkrop og afkortede Halvdækvinger. b. Hannens Genitalsegment, fra oven. c. do., fra Siden. d. do., skraat fra Undersiden. (d. mere forstøret end a, b og c).

mellem Øjnenes Midte. Ofte er den mørke Søm langs ad Pandens Køle ret utydelig, hvorimod Rummet mellem Issens Forkøle saa godt som altid er sortfarvet. ♂'s Genitalsegment er meget karakteristisk (se Fig. 19 b, c, d); Genitalstiftene lange, næsten lige, men noget udspærrede. L. kortv. ca. 3 mm, langv. 4—4,5 mm.

Ret sjælden.

### 11. Slægt. *Stiroma* Fieb. (Delvis *Ditropis* Fieb.).

Ikke ulig de foregaaende Slægter, men bl. a. let kendelig paa de to mere eller mindre svage, parallelt løbende Midtkøle paa den ret brede Pande. Forryggen er paafaldende kort, og Bagfoden og Bagfodssporen mere sammentrængt af Form end almindeligt er indenfor Delphacinerne Gruppe. Klimadimorf; hos os næsten altid kortvinget.

Nogle af Arterne opholder sig fortrinsvis paa Ørnebregne (*Pteris aquilina*), andre træffes blandt Græs af forskellig Art.

### Oversigt over Arterne.

1. De afkortede Halvdækvinger ensfarvet lyse eller mørke. Kølene udviskede paa Overgangen fra Pande til Isse. . . . . 3.
- De afkortede Halvdækvinger mere eller mindre mørke, altid med hvidlig eller endog snehvid Bagrand. Kølene paa Overgangen fra Pande til Isse ret skarpe . . . . . 2.
2. Hannens Genitalstifte særdeles stærkt, næsten horisontalt udspærrede  
4. *albomarginata* Curt.
- Hannens Genitalstifte langt mindre udspærrede, halvoprette  
5. *borealis* J. Sahlb.
3. Panden nedadtil (mod Clypeus) og Scutellum (mod Siderne) med 2 sorte Pletter. Han og Hun ikke af meget forskelligt Udseende 4.
- Panden ensfarvet lergul. Scutellum hos Hunnen ligeledes ensfarvet lys, hos Hannen derimod helt eller dog udbredt mørkfarvet. Han og Hun meget forskellige baade i Størrelse og Farve  
1. *pteridis* Boh.
4. Hannens Genitalstifte temmelig oprette og lancetformet tilspidsede  
2. *bicarinata* H. Sch.
- Hannens Genitalstifte temmelig udspærrede og med hammerformet udvidet Spids . . . . . 3. *affinis* Fieb.

1. *St. pteridis* Boh. (Fig. 20). Han og Hun meget forskellige i Størrelse og Udseende. Ben hos begge Køn lange og slanke.

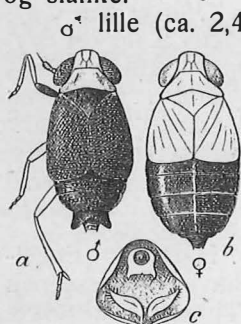


Fig. 20. *Stiroma pteridis* Boh. a. Han, b. Hun (a mere for størr. end b), c. Hannens Genitalsegment, bagfra (stærkt for størret).

♂ lille (ca. 2,4 mm), med Halvdækvinger (samt Scutellum og Bagkrop mere eller mindre) sorte eller dog sortebrune. Forbenenes Laar sædvanlig for Størstedelen mørke. Analrør blegt.

♀ stor, bred og robust (3,7—4,2 mm). Overvejende lys, nærmest voks-gul, men Bagkroppen ofte meget mørk-farvet; undertiden er de korte Halvdækvinger noget mørkere mod Spidsen. Benene helt lyse.\*)

Kendes kun som kortvinget. Udelukkende paa Ørnebregne, i Forsommeren. Meget sjældent; hidtil kun fundet i Silkeborgegnen (Gern Bakker og ved Thorsø nær Virklund) af Forf.

2. *St. bicarinata* H. Sch. (Fig. 21 a, b og c). Sammen med næstfølgende Art meget karakteristisk i Farve, idet den er lysegul, men har følgende skarpt begrænsede, sorte Plette-gninger: 2 á 3 Pletter paa hver Brystside, en trekantet Plet i hvert Scutellumhjørne og en Plet i hver Side af nederste Del af Panden lige ovenfor Clypeus. Forskellen mellem Størrelsen af de to Køn er ikke paafaldende (♂ 3,2—3,5 mm; ♀ kortv. 3,8—4,2 mm, langv. 4,8 mm). ♂'s Genitalsegment arts-karakteristisk (se Fig. 21 c og Artsoversigten).

Meget sjældent langvinget.

Ikke ret sjældent, i hvert Tilfælde ikke i de jyske Bakke- og Skovegne, hvor den særlig findes paa Skovenge.

3. *St. affinis* Fieb. (Fig. 21 d). Ganske som foregaaende, men maaske lidt mindre og Forskellen i Størrelsen af de to Køn næsten udslettet. ♂'s Genitalsegment arts-karakteristisk (se Fig. og Artsoversigten). L. kortv. 3,3—4,1 mm.

Ligeledes meget sjældent langvinget.

Udbredelse omtrent som foregaaende Art.

4. *St. albomarginata* Curt. Som følgende Art ejendommelig ved mindre Størrelse (kortv. ♂ ca. 2 mm, ♀ 2,5—3,2 mm; langv. 3,8 mm), ved de skarpe Pande- og Issekøle, der er mere eller mindre sortindfattede, og ved de brunlige

\*) Kloleddet dog som næsten altid hos indenlandske Cikader mere eller mindre mørkt.

eller helt sorte, afkortede Halvdækvinger, hvis Bagrand altid er mælkefarvet eller rent hvidlig.

Meget sjælden langvinget.

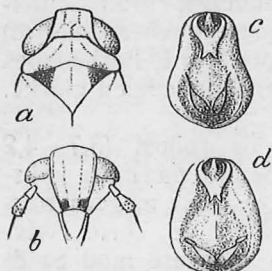


Fig. 21. a, b og c henholdsvis Forkrop, Pande og Hannens Genitalsegment (bagfra) hos *Stiroma bicarinata* H. Sch. d. Hannens Genitalsegment (bagfra) hos *Stiroma affinis* Fieb. (c og d mere forstørrede end a og b).

Ikke meget sjælden, navnlig ikke i de jyske Bakke- og Skovegne, der huser saa mange subalpine Insekter.

5. *St. borealis* J. Sahlb. Ganske som foregaaende Art, men ♂ afvigende ved, at Genitalstiftene er halvoprette.

Mindre sjælden langvinget.

Meget sjælden. Harboøre (Engelhart), Buderupholm i Randerseggen (Hj. Ussing) og Thorsø ved Silkeborg (Forf.); sidstnævnte Sted paa Ørnebregne sammen med foregaaende Art.

Anm. Forf. er ikke sikker paa Bestemmelsen af *St. borealis*; mulig er der Tale om en helt ny Art.

## 12. Slægt *Achorotile* Fieb.

Som foregaaende Slægt med 2 Pandemidtkøle, men ejendommelig ved, at navnlig Panden og Forryggen mod Siderne er forsynede med smaa, fremstaaende Korn eller Tuberkler. Klimadimorf.

Mellem Græs paa tørre Lokalteter.

*Ach. albosignata* Dahlb. ♂ mørk med lys Tegning, ♀ sædvanlig helt lys. Følehorn og Ben mere eller mindre mørkfarvede. De afkortede Halvdækvinger hos ♂ mørke, hos ♀ gulagtige; hos langvingede ♀♀ er Halvdækvingerne blege, men ofte med mørk Clavusspids. L. kortv. 2,3—2,6 mm, langv. 2,8—3,5 mm.

Yderst sjælden; Ryget Skov v. Værløse, paa Eng (O. Jacobsen).

## 8. Fam. Jassidæ.

Oftest med lang Følehornsbørste, der mod Roden er delt i to eller flere Led. Isse og Pande uden Køle eller højst med en svag Pandemidtkøl. Baghofterne fjernede fra Mellemhofterne. Bagskinnebenene kantede, forsynede med talrige, rækkestillede Børster eller Torne. Halvdækvingerne sjælden stærkt afkortede. Særdeles ofte er Panden forsynet med et Antal smalle, afvekslende lyse og mørke Tværstriber, der udgaar symmetrisk fra Pandens Midtlinie.



Denne vor største Cikadefamilie deles i en Række Underfamilier, der tildels afviger stærkt fra hverandre.

### Oversigt over Underfamilierne.

1. Halvdækvingerne uden tydelige Ribber mod Roden, aldrig afkortede. Elegante, gracile Insekter, der som Regel flyver godt, men sjælden hopper . . . . . 5. Underfam. *Typhlocybinæ*.
- Halvdækvingernes Ribber tydelige helt til Roden. Kortvingethed forekommer nu og da. Sædvanlig mere plumpt byggede Cikader, der gør kraftige Hop og kun i enkelte Tilfælde er i Besiddelse af en Smule Flyvefærdighed . . . . . 2.
2. Forreste Del af den stærkt hvælvede og kraftig udviklede Pande synlig set fra oven. Biøjnene (Ocellerne) anbragte paa Issefladen og mere eller mindre fjernede baade fra Facetøjnene og fra den op over Hovedets Forrand ombøjede Pande. Livlig farvede Arter . . . . . 1. Underfam. *Tettigininæ*.
- Forreste Del af Panden ikke synlig fra oven. Biøjnene anderledes anbragte . . . . . 3.
3. Overgangen fra Pande til Isse altid but afrundet, og Biøjnene findes stedse paa Panden nedenfor den afrundede Pande-Isse- rand. Issen danner kun en smal buet-, halvmaane- eller vinkelformet, nærmest ligebred Rand omkring den fortil ofte meget fremskudte Forryg . . . . . 2. Underfam. *Bythoscopinæ*.
- Overgangen fra Pande til Isse i Almindelighed (Undtagelse bl. a. de fleste Arter af Slægten *Deltocephalus*) but afrundet, og Hovedet fortil som Regel (atter de fleste Arter af *Deltocephalus* undtagne) ikke vinkelformet fremdraget. Biøjnene findes i selve Pande-Isse- randen . . . . . 3. Underfam. *Jassinæ*.
- Overgangen fra Pande til Isse næsten altid skarprandet, og oftest er Hovedet fortil mere eller mindre (i flere Tilfælde stærkt) vinkelformet fremdraget; Issen er meget ofte, navnlig bag Pande-Isse- randen nedtrykket eller noget udhulet, saa at Issen bliver temmelig flad af Udseende. Biøjnene findes nær ved Issens Forrand eller i en. Pore i selve Forranden . . . . . 4. Underfam. *Acocephalinæ*.

#### 1. Underfam. *Tettigininæ*.

Underfamilien, i alt Fald hvad de nord- og mellem-europæiske Arter angaar, let kendelig paa den næsten blæreformet opsvulmede Pande, hvis øverste Del er synlig fra oven, idet denne Del af Panden danner Hovedets Forrand, der er afrundet-fremskudt i Midten.

De livlig farvede og i Størrelse ret anselige Arter af begge vore Slægter er i høj Grad fugtighedselskende og træffes derfor mest mellem Græs og andre Planter paa vaad Eng- og Mosebund, aldrig paa Træer eller høje Buske.

### Oversigt over Slægterne.

Oversiden for Størstedelen (det meste af Forryggen og Halvdæk-

vingerne) græsgrøn eller blaalig. Panden aldrig med Antydning til Midtkøl . . . . . 2. *Tettigonia Geoffr.*  
Oversiden gul- og sorttegnet, helt uden grønlig eller blaalig Farve. Panden opadtil oftest med en svag Midtkøl

1. *Euacanthus Leth. & Serv.*

### 1. Slægt. *Euacanthus* Leth. & Serv.

Den fra Oversiden synlige, øverste (smalle) Del af Panden er bagtil afgrænset fra Issen ved to Skraalister, som løber vinkelformet sammen i Hovedets Forrandsspids. Issen meget ujævn. Hovedet ikke tydelig bredere end Forryggen bagtil. Halvdækvingerne hos ♂ saa lange som eller lidt længere end Bagkroppen, hos ♀ kortere end Bagkroppen.

Paa meget fugtig Bund i Skov, Mose og Eng, særlig i og ved Grøfter med rigelig Plantevækst. ♂ tager undertiden Vingerne lidt til Hjælp, ♀ aldrig, da dennes afkortede Flyvevinger er ubrugelige til Flyvning.

### Oversigt over Arterne.

Hvert Halvvingedække med to skarpt begrænsede, sorte Længdestriber, af hvilke den inderste ender spidst bagtil, og den yderste begynder spidst fortil i eller foran Halvvingedækkets Midte

1. *interruptus* L.

Halvdækvingerne uden tydelige, sorte Længdestriber, men Membranens og ofte ogsaa baade Clavus' og Coriums Celler delvis udfyldte af mørkebrun Farve . . . . . 2. *acuminatus* F.

1. *E. interruptus* L. (Fig. 22). Meget variabel med Hensyn til Oversidens sorte Tegning og undertiden næsten farvet som følgende Art. Meget lidt mørk tegnede Individuer er dog som Regel nylig udviklede og træffes derfor tidlig om Sommeren. Eftersommerens udhærdede Eksp. er altid stærkt mørk tegnede.



Fig. 22.  
*Euacanthus interruptus* L.  
Han.

♂'s Genitalplader (synlig Genitalklappe mangle) mod Spidsen opadbøjede.

L. ♂ 5—5,5 mm, ♀ 6—7 mm.

Alm. overalt paa meget fugtig Bund.

2. *E. acuminatus* F. Med Undtagelse af Fordeelingen af Halvdækvingernes mørke Farve meget lig foregaaende Art.

♂'s Genitalplader med bagtil omtrent lige udstrakt Spids.

L. ♂ 5—5,5 mm, ♀ 6—6,5 mm.

Langt sjældnere.

(Fortsæt.).

# Supplement

(1914 og 15)  
til  
„Jyllands Storsommerfugle“.  
Af V. S. Knudsen.

1. *Papilio podalirius* L. Et Ekspl. af denne Sommerfugl er set ved Vejlbj v. Aarhus af Lærer Fr. Bertelsen, Vejlbj Højskole.
3. *Parnassius appollo* L. Lærer Fog i Slebsager angiver at have set 1 Stk. v. Alstrup pr. Ullits i 1914. I Nærheden af Stedet, hvor den saas, fandtes Mængder af Larvens Næringsplante (Stenurt).
11. *Leptidia sinapis* L. Skanderborg (Findal o. fl.).
24. *Vanessa polychlorus* L. Silkeborg (Jensen-Haarup).
32. *Melitæa athalia* Rott. Bistrup Sk. v. Laurberg (Cartens).
35. *Argynnis euphrosyne* L. er nu kendt fra saa mange Steder, at den maa kaldes almindelig i Jylland.
40. *A. niobe* L. Blokhus (Skat Hoffmeyer).
57. *Thecla v-album* Knock. 1 Antal i Legind p. Mors (Bangsgård og Forf.).
61. *Zephyrus quercus* L. Løjenkær (Findal).
62. *Z. betulæ* L. Pedholt v. Malling (Christiansen).
63. *Chrysophanus virgaurea* L. Katholm Sk. (Cartens).
68. *Lycæna argyrognomon* Bergstr. Katholm — alm. — (Cartens).
70. *L. astrarche* Bergstr. Katholm, Trustrup (Cartens), talrig paa Øen Hjælm og i Vibj v. Aarhus (Forf.).
75. *L. arion* L. Katholm (Cartens).
76. *Cyaniris argiolus* L. Jenskær v. Silkeborg, Skørping (Cartens o. fl.).
79. *Augiades comma* L. Glatved Strand, Tolne Skov (Cartens), Buderupholm (Forf.).
99. *Hemaris fuciformis* L. Aarhus (Sperling).
100. *H. scabiosæ* Z. Er nu kendt fra saa mange Steder i Jylland, at den maa kaldes ret almindelig.
103. *Cerura bifida* Bkh. Linaa v. Silkeborg (Forf.).
118. *Pterostoma palpina* L. Aarhus (Forf.).
134. *Lymantria monacha* L. Høskov v. Aarhus (S. P. Sørensen).
136. *Malacosoma castrensis* L. Larver i uhyre Mængde paa Øen Hjælm. Maj 1914 (Forf.).
146. *Dendrolimus pini* L. Meddelelsen om, at en Han er taget i Dannerhøj, beror paa en Misforstaaelse.
155. *Cilix glaucata* Sc. Larven alm. i Pedholt v. Malling (Findal), Aarhus (Sperling).
158. *Demas coryli* L. Katholm og Lykkesholm Skove p. Djursland (Cartens).
159. *Acronycta leporina* L. Aarhus (Sperling), Trustrup, Katholm (Cartens), Aarslev og Laurberg (Forf.).

167. *A. menyanthidis* View. Legind p. Mors (Bangsgaard), Støvring (Forf.).  
 168. *A. auricoma* F. Linaa v. Silkeborg (Forf.).  
 169. *A. euphorbiae* F. Femmøller p. Mols (Kærsgaard), Trustrup (Cartens), Hald Egeskov, alm. i en Fyrreskov v. Skærso p. Djursland (Forf.).  
 189. *Agrotis rubi* View. Store Vildmose (Christiansen).  
 199. *A. cinerea* Hb. Dannerhøj (Thomsen), Testrup i Himmerland (Christiansen), Skørping (Findal), Katholm (Cartens).  
 202. *A. cursoria* Hfn. Nykøbing (Bangsgaard).  
 203. *A. nigricans* L. Trustrup, Silkeborg (Cartens).  
 204. *A. lydia* Cr. 1 Eksp. i Høgild Skole v. Karup 19/7-14 (Forf.).  
 205. *A. tritici* L. Trustrup, Silkeborg (Cartens), Høgild, Legind p. Mors, Buderupholm, Aarhus (Forf.).  
 212. *A. praecox* L. Ørum Skole (E. Svennevig).  
 214. *A. occulta* L. Alm. v. Trustrup (Cartens).  
 221. *Mamestra nebulosa* Hfn. Laurberg (Cartens).  
 223. *M. tincta* Brahm. Dannerhøj (Thomsen).  
 224. *M. serena* F. Buderup v. Skørping (Forf.).  
 226. *M. glauca* Hb. Legind p. Mors (Bangsgaard).  
 233. *M. thalassina* Rott. Hadsten (Cartens), Aarhus (Forf.).  
 234. *M. dissimilis* Knock. Trustrup (Cartens), Aarhus. Pedholt v. Malling (Forf.).  
 238. *Dianthoecia nana* Rott. Flere Eksp. — ogsaa *ab. fasciata* Tutt. — Løngaard pr. Bonnet (Kastberg).  
 241.\* *D. compta* F.\*) 1 Eksp. i Aarhus 1915 (Forf.).  
 242. *D. capsincola* Hb. Aarhus (Forf.).  
 243. *D. cucubali* Fuessl. Buderupholm (Forf.).  
 250. *Miana fasciuncula* Hw. Maa kaldes meget udbredt og ret almindelig.  
 249. *M. bicoloria* Vill. Ranum — i Antal — (Thomsen).  
 258. *Hadena adusta* Esp. Trustrup (Cartens), Elkær Skov v. Malling (Christiansen).  
 259. *H. ochroleuca* Esp. Trustrup (Cartens), Pedholt v. Malling (Christiansen).  
 260. *H. furva* Hb. Hune (Christiansen), Høgild, Julstrup (Forf.).  
 266. *H. lithoxylea* F. Pedholt v. Malling (Christiansen).  
 271. *H. gemina* Hb. Pandrup (Christiansen).  
 274. *H. pabulatricula* Brahm. Genf. i Hald Egeskov 20/7-14 (Forf.).  
 285. *Dipterygia scabriuscula* L. Pedholt v. Malling (Christiansen), Aarhus (Forf.).  
 288. *Trachea atriplicis* L. Alm. i Pedholt v. Malling (Christiansen).  
 289. *Euplexia lucipara* L. Trustrup (Cartens), Elkær Skov v. Malling (Christiansen).  
 290. *Brotolomia meticulosa* L. Pedholt (Cartens).  
 293. *Helotropha leucostigma* Hb. Katholm (Cartens), Hornum Sø (Forf.).  
 310. *Calamia lutosa* Hb. Aarhus (Forf.).

\*) De med \* betegnede er ny for Jylland.

311. *C. phragmitidis* Hb. Aarhus (Forf.).
315. *Leucania obsoleta* Hb. Aarhus — Fiskerhuset — (Christensen-Lund og Forf.).
316. *L. straminea* Tr. Aarhus (Christensen-Lund og Forf.).
322. *Grammesia trigrammica* Hfn. Trustrup (Cartens), Elkær Skov v. Malling (Christiansen), var et ret alm. Sukkerlokningsdyr i Aarhus og Omegn. i 1915 (Forf.).
329. *Petilampa arcuosa* Hw. Staurup, Hald (Forf.).
330. *Rusina umbratica* Goeze. Elkær Skov og Pedholt v. Malling (Christiansen), Moesgaard (Forf.).
- 336.\* *Tæniocampa pulverulenta* Esp. Denne Somf. kaldes hos Strøm meget almindelig overalt. Ikke des mindre havde jeg, da jeg udsendte min Fortegnelse, endnu ikke fundet Dyret i Jylland, og det havde ikke været mig muligt at fremskaffe en eneste sikker Oplysning om dens Forekomst her. Først, da jeg i Foraaret 1915 sammen med Hr. Christensen-Lund undersøgte Pileraklerne i Omegnen af Aarhus, lykkedes det at konstatere Sommerfuglens Tilstedeværelse i Jylland, idet Hr. C.-L. tog 1 Eksp. v. Fiskerhuset.
343. *Mesogona oxalina* Hb. Denne for vor Fauna ny Art toges 1914 i 2 Eksp. v. Skagen af Hr. Kapt. Wielandt.
350. *Dyschorista fissipuncta* Hb. Hald (Cartens).
353. *Orthosia lota* Cl. Trustrup (Cartens).
361. *Xanthia aurago* F. Jexendal (Findal).
365. *Orrhodia vaccinii* L. Trustrup — alm. — (Cartens).
394. *Pyrrhia umbra* Hfn. Moesgaard (Forf.).
399. *Rivula sericealis* Sc. Dannerhøj (Thomsen), alm. i Store Vildmose (Christiansen, Forf.).
417. *Catocala fraxini* L. Blaa Ordensbaand. Vejlbj Krat v. Aarhus (Riedel), Brunde v. Horsens (H. Jørgensen), Ranum (Halkjær).
425. *Zanclognatha grisealis* Hb. Hohøj v. Mariager (Thomsen).
426. *Standfussia emortalis* Schiff. Hinnerup (Christensen-Lund).
- 431.\* *Hypena rostralis* L. Mallingegnen (Christiansen).
436. *Thyatira batis* L. Hobro (Thomsen).
437. *Cymatophora duplaris* L. Trustrup (Cartens).
448. *Nemoria viridata* L. Katholm (Cartens).
451. *Thalera lactearia* L. Allerup Bk. (Thomsen).
- 453.\* *Acidalia similata* Thnb. Jexendal — talrig — Juli 1915 (Forf.).
457. *A. pallidata* Bkh. Funder (Forf.).
466. *A. rubiginata* Hfn. Lærkenfeldt (Christiansen), Laurberg — alm. —, Glatved, Jexendal (Forf.).
486. *Anaitis plagiata* L. Astrup v. Ryomgaard (Sperling), Katholm (Cartens).
487. *A. paludata* Thb. Jelling (S. P. Sørensen).
490. *Lithostege farinata* Hfn. Kolindsund v. Trustrup (Cartens).
491. *Chesias spartiata* Füssl. Dannerhøj (Thomsen), Tange v. Viborg (V. Sejrer), Pinds Mølle (Findal), Aarhus (Forf.).

494. *Lobophora carpinata* Bkh. Buderupholm (Forf.).
496. *L. sexalisata* Hb. Kolindsund <sup>28</sup>/<sub>6</sub>-15 (Cartens).
497. *L. viretata* Hb. Løjenkær (Findal).
514. *Larentia cognata* Thb. 1 Stk. i Katholm Skov v. Grenaa <sup>12</sup>/<sub>7</sub>-15 (Forf.).
515. *L. juniperata* L. Larven alm. v. Katholm (Cartens).
526. *L. suffumata* Schiff. Fiskerhuset og Høskov — talrig — v. Aarhus (Forf.), Trustrup (Cartens).
- 528a. *L. unidentaria* Hw. (tidligere anset for at være en Varietet af *L. ferrugata* Cl.). Almindelig.
529. *L. pomoeriaria* Ev. Lundhof Sk. v. Odder (Christiansen, Forf.).
531. *L. vittata* Bkh. Lille Langenæs v. Aarhus (Cartens).
533. *L. cucullata* Hfn. Mariager (Thomsen).
535. *L. rivata* Hb. Katholm, Trustrup (Cartens).
540. *L. hastata* L. Jenskær (Forf.).
- 544.\* *L. unifasciata* Hw. 1 Stk. paa en Gadelygte i Aarhus. Aug. 1915 (Forf.).
547. *L. testacea* Don. Hadsten <sup>14</sup>/<sub>7</sub>-15 (Cartens).
550. *L. flavofasciata* Thb. Lundhof Sk. v. Odder (Christiansen).
554. *L. capitata* H. S. Bistrup Sk. v. Laurberg (Forf.).
557. *L. badiata* Hb. Synnedrup Sk. v. Malling (Christiansen), en Række v. Fiskerhuset v. Aarhus <sup>20</sup>/<sub>4</sub>-15 (Forf.).
561. *Asthena candidata* Schiff. Lundhof Sk. v. Odder (Christiansen), Laurberg (Forf.).
562. *Tephroclystia oblongata* Thb. Viby v. Aarhus (Forf.).
- 564.\* *T. irriguata* Hb. Elkær Skov v. Malling (Christiansen).
- 566.\* *T. indigata* Hb. Aarhus, Støvring, Rold Sk. (Forf.).
567. *T. strobilata* Hb. (Tidligere fejlagtig kaldt *abietaria* Goeze). Silkeborg, Viborg, Hald (Sønderup, Jensen).
570. *T. venosata* F. Dagnæs v. Horsens (iflg. Sønderup).
- 570a.\* *T. euphrasiata* H. S. 1 Stk. fra Hald (iflg. Sønderup).
- 572.\* *T. assimilata* Gn. Ry (iflg. Sønderup).
- 578.\* *T. trisignaria* H. S. Dannerhøj (iflg. Sønderup).
584. *T. subfulvata* Hw. (Tidligere anset for en Varietet af *T. succenturiata* L.). Hørning (Findal, Forf.).
- 584a. *T. succenturiata* L. Hørning (Findal), Horsens (Worm-Hansen), Lemvig (Sønderup), Langenæs v. Aarhus (Forf.).
586. *T. plumbeolata* Hw. Himmelbjerget (Forf.).
- 589.\* *T. valerianata* Hb. Allerup Bk. (iflg. Sønderup).
590. *T. pygmæata* Hb. Mariager (Forf.).
593. *T. innotata* v. *fraxinata* Crewe. Aarhus — m. a. paa Gadelygter i Aug. og Septbr. — (Forf.).
602. *Chloroclystis debiliata* Hb. Dannerhøj (Thomsen).
603. *Collix sparsata* Tr. Dannerhøj (Thomsen), Bistrup Sk. v. Laurberg (Forf.).

610. *Abraxas adustata* Schiff. Elkær Sk. v. Malling (Christiansen), Aarhus (Findal, Forf.).
615. *Numeria pulveraria* L. Aarhusegnen (Sperling), Lundhof Skov v. Odder (Christiansen).
616. *Ellopija prosopiararia* L. Skærsø, Emmedsbo (Cartens), Katholm, Funder (Forf.).
621. *Ennomos erosaria* Bkh. Lykkesholm v. Trustrup (Cartens).
625. *Selenia tetralunaria* Hfn. Iflg. Oplysninger fra forskellige Samlere havde jeg faaet det Indtryk, at denne Sommerfugl her i Jylland var hyppigere end de to andre Selenia-Arter. I de sidste to Aar har jeg undersøgt Forholdet for Aarhusegnens Vedk. og er kommet til det Resultat, at *S. bilunaria* Esp. her er langt den almindeligste.
627. *Gonodontis bidentata* Cl. Østergaard Sk. v. Malling (Forf.).
632. *Eurymene dolobraria* L. Dannerhøj (Thomsen), Aarhus — Marselisborg Sk. og Høskov — (Sperling, Findal).
634. *Epione apiciaria* Schiff. Constantinsborg (Sperling), Aarhus (Christensen-Lund, Forf.).
639. *Semiothisa alternaria* Hb. Dannerhøj (Thomsen), Jexendal (Forf.).
643. *Hibernia leucophæaria* Schiff. Lykkesholm (Cartens), Aarhus (Sperling).
644. *H. auranthiaria* Esp. Aarhus (Forf.).
660. *Boarmia angularia* Thb. Rold Skov (Forf.).
666. *Pachymenia hippocastanaria* Hb. Buderupholm (Cartens), Madum Sø (Sperling), Tange v. Viborg (V. Sejrer), Støvring Hede (Forf.).
672. *Selidosema ericetaria* Vill. Katholm — alm. — (Cartens).
673. *Scodionia fagaria* Thb. Støvring (Forf.).
680. *Nola cuculatella* L. Hadsten (Cartens).
- 683.\* *Sarothripus revayanus* Sc. Synnedrup Sk. v. Malling (Christiansen).
714. *Lithosia lutarella* L. Katholm (Cartens).
715. *L. sororcula* Hfn. Østergaards Sk. v. Malling (Christensen-Lund).
- 731.\* *Epichnapteryx retiella* Neum. Risbæk. Sønderby — i Antal 1908 — (Sønderup).
732. *Fumea casta* Pall. Buderupholm (Cartens), Østergaards Sk. v. Malling (Forf.).
735. *Trochilium apiforme* Cl. Hadsten (Cartens), Bistrup v. Laurberg (Findal).
749. *Hepialus fusconebulosa* de Geer. Katholm (Cartens).

Der kendes saaledes nu fra Jylland 599 Arter + de i dette Supplement nævnte 14. Dertil kommer saa *Larentia unidentaria* og *Tephroclystia subfulvata*, der begge tidligere regnedes for Varieteter. I alt 615 Arter. Fra hele Landet kendes for Tiden ca. 775 Arter.

---

## Klitsøerne ved Husby.

Af K. Wiinstedt.

At Vestjyllands Vegetation paa væsentlige Punkter skil-  
ler sig ud fra det øvrige Danmarks, er sikkert en kendt Sag.  
Hvorfor denne Forskel foreligger er imidlertid for mange  
Arters Vedkommende vanskeligt at udrede. At Klimaet spil-  
ler en Rolle, mener jeg dog maa betragtes som temmeligt  
givet. Har man først boet en Sommer ved Vesterhavet, skal  
man nemlig snart blive klar over, for det første, at det altid  
blæser, og for det andet, at der er koldere her end i det  
øvrige Danmark.

Noget af det for Botanikeren interessanteste herovre er  
uden Tvivl de lavvandede Klitsøers Vegetation, hvorpaa dog  
Klimaet ikke kan tænkes at have nogen særlig Indflydelse.  
At mange i det øvrige Danmark sjældne Planter her er  
almindelige og kommer til rigere Udvikling, maa vel først  
skyldes Omgivelsernes ejendommelige Karakter, og dernæst,  
at disse Planter er i Stand til at leve amphibisk. Vand-  
planter som *Litorella uniflora*, *Lobelia dortman-*  
*na*, *Subularia aquatica*, *Pilularia globulifera*,  
*Echinodorus ranunculoides*, *Batrachium he-*  
*deraceum* og *Heloschadium inundatum* er da  
ogsaa i Stand til at leve en Tid paa næsten tør Bund. *Li-*  
*torella* er vel nok den Plante, der mest præger Klitsø-  
erne, saa de med god Grund kunde benævnes *Litorella-*  
*Søer*. Er Vandet nemlig ikke for dybt, kan den ganske  
dække Søbunden fra Bred til Bred. Den er dog ikke sær-  
lig sjælden i andre Egne af Landet og gaar f. Eks. langt  
Øst paa i Jylland. Foruden, at den er almindelig i Hedesø-  
erne i Midtjylland, har jeg fundet den i Skanderborg og  
Tebstrup Søerne (i Dr. 24), men kun i ringe Mængde. I  
passende Terræn ved Kattegattet er den ikke ualmindelig,  
f. Eks. paa Gaasehage ved Ebeltoft, Endelave og paa Fy-  
ens Nordspids. I Nordsjællands Søer findes den ofte i stor  
Mængde, saaledes ved Donse og breder sig meget i Dam-  
hussøen ved København, fordi denne Sø hvert Efteraar ud-  
tørres, hvilket giver Planten Anledning til at blomstre og  
sætte Frugter. *Lobelia* gaar ogsaa ind til Midten af Jyl-  
land, men er ellers kun bemærket Øst paa i Gurre Sø paa  
Sjælland og paa Læsø. Den blomstrer kun paa indtil 30 cm  
dybt Vand. *Subularia* er derimod kun fundet i Jyllands  
Klitsøer, men dog ret hyppigt i de senere Aar, da den hid-  
til har været overset.



Efter disse indledende Bemærkninger vil jeg gaa over til mit egentlige Emne, nemlig Søerne omkring Husby, der ligger ca. en Mils Vej fra Vesterhavet, og som jeg i Sommeren 1913 havde Lejlighed til at undersøge for den top. bot. Undersøgelse. Forstander J. Jeppesen i Staby var mig især behjælpelig, og da det var under hans Førerskab, at jeg gjorde min første Klitsøekskursion til „Dommervandet“ ved Husby den 22. Juli, vil jeg begynde med at beskrive denne.

Det havde regnet om Morgenen, og jeg havde halvt om halvt opgivet at vente Hr. Jeppesen, men jeg havde aabenbart ikke kendt ham tilstrækkeligt, thi ved Middagstid rullede han op paa sin Cykle foran Husby Skole, hvor jeg boede, og førte mig fuld af Energi straks ned til Dommervandets lille fladvandede Litorella-Sø, der var vanskelig at opdage i det flade Terræn, da den næsten laa skjult bag høj Rørsump. De vaade *Carex Goodenoughii*-Enge omkring den var afslaaede og lod os se, at Bunden, vi vandrede over kun bestod af *Pilularia globulifera*. Saa store Mængder havde jeg selv i mine vildeste Drømme ikke ventet at se af denne ellers sjældne lille Bregne. Vi trak nu vore Sko og Strømper af og vadede ud i Rørsumpens tætte *Arundo phragmites*-Bevoksninger, der af og til aabnede sig for Pletter af *Equisetum fluviatile* eller blandede sig med lidt *Scirpus lacuster*. I Engkantens lave Vand var Sivfoden omvævet af en Blanding af *Helosciadium inundatum*, *Scirpus fluitans* (der ofte lignede Græs) og *Potamogeton polygonifolius*, medens *Sparganium minimum* dannede lysere Pletter. Under Vævet myldrede naturligvis *Litorella*, og ovenover vejede *Lobelia dortmanna*'s lidt bøjede Blomsterstængler i Massevis. Af og til dannede *Echinodorus ranunculoides* store Rosetter med smukt hvide eller lyserøde Blomster; ogsaa dens nære Slægting *Elisma natans* fandt vi længere ude i Sumpen, med enlige Blomster svømmende i Vandspejlet. Det var første Gang, jeg saa denne Plante i Naturen og opdagede nu, at de Eksemplarer fra Midten af Jylland, som jeg med Kritik havde bestemt til den, kun var unge Planter af *Alisma plantago*, der nemlig har den samme bladpladeløse Roset med enlige Svømmeblade i Vandfladen. Findestedet her maa vistnok betragtes som det nordligste i Danmark? — I Rørsumpen stod desuden Pletter af *Lysimachia thyrsoflora*, *L. vulgaris*, *Glyceria aquatica*, *Alisma plantago* og *Sium latifolium* i store typiske Eksemplarer. I de brede Grøfter, der løb op

i Engene, fandtes ofte foruden *Polygonum amphibium* en tæt Bevoksning af *Sparganium simplex* og *minimum* og i en enkelt tillige *Potamogeton obtusifolius* og *Nuphar luteum*.

Efter at have vadet rundt i denne interessante Rørsump og jaget Mængder af Ænder op til Ærgrelse for Jeppesen, hvis Jægerblod kom i stærke Svingninger, spiste vi vor Mellemad i Lyngen ved en nærliggende Grankultur og stod derefter ind i en meget vaad Pram og roede ud paa det aabne Vand for ved Hjælp af en laant Rive at undersøge Bundvegetationen. Da vi var komne uden for *Lobelia*-Bæltet, saa vi i det klare Vand især finbladede Duske af *Myriophyllum alterniflorum* og af *Juncus supinus* f. *fluitans* svæve op over det tætte Mylder af *Litorella* i Undervandsformen *isoetoides*, der udmærker sig ved at have tykke, sylformede Blade og ikke at blomstre. Den kan da af ukyndige forveksles med *Isoëtes lacustris*, der dog er forskellig fra den ved sine Skillevægge i Bladene og sin mørke Farve. Jeppesen havde tidligere fundet denne Plante her og ventede straks at se den mellem Rivens Tænder, men den maa aabenbart ikke nu være saa hyppig i Søen som tidligere, da det varede længe, inden vi fandt nogle enkelte Eksemplarer, for øvrigt alle Formen *falcata* med seglformigt tilbagebøjede Blade. Samme Sted kom nogle Eksemplarer af den sjældne Glansaalge *Nitella prosera* (efter J.s Bestemmelse) op med Riven.

Fra Dommervandet gik vi — under den stadig lige graa Himmel — et Stykke Vest paa til det udtørrede „Øvand“, der lige som Dommervandet laa i den flade *Calluna-Erica*-Hede; Klitheden, hvis Lavninger om Foraaret staar under Vand paa store Strækninger og foraarsager en overfladisk Mosedannelse. Vi fandt i *Erica*-Bevoksninger, og hvor Lyngen var afskrællet, Masser af den for Vestkysten og disse sure Heder karakteristiske *Juncus anceps* v. *atricapillus*, der altid findes i Selskab med sine visne, ganske sorte Stængler fra sidste Aar. En anden, ofte dominerende Plante her var *Narthecium ossifragum*, hvormellem den lille gule *Lycopodium inundatum* kunde krybe. Pletvis fandtes megen *Drosera intermedia*, *Juncus filiformis* og *Heleocharis multicaulis*, endvidere en Del *Radiola multiflora*, *Centunculus minimus*, *Oxycoccus palustris*, *Vaccinium uliginosum*, *Carex stellulata*, *C. oederi*, *C. pulcaris*, *Scirpus pauciflorus*, *Pinguicula vulgaris* og især *Ranunculus flammula*, der

ofte ganske dækkede de skarpt afgrænsede, afskrællede Stykker, hvor det fugtige Sand kom frem til Overfladen. Den ny afskrællede Lyngtørv stod gerne i smaa Stakke ved Siden for at tørres, og for senere at bruges til Brændsel. I halvt udtørrede Render kunde *Potamogeton polygonifolius* ganske tapetsere Siderne og Bunden. I den store Afvandingsgrøft fra Øvandet voksede desuden megen *Pepelis portula* og lidt *Montia minor*. Selve Øvandet var som sagt udtørret og laa hen som en ganske frodig Eng, hvori der endnu kunde være sure Steder med tætte *Litorella*-Tæpper. *Echirodorus* stod ogsaa her, men spredt og i smaa Eksemplarer, hvorimellem kunde findes *Juncus supinus*, *Hydrocotyle vulgaris*, *Helosciadium*, *Comarum palustre*, *Menyanthis*, *Equisetum fluviatile* og desuden lidt *Arundo*, *Veronica scutellata* og *Pilularia*. Senere fandt jeg i Klitmosen nærmere Klitten Bevoksninger af *Aira setacea* og *Rhynchospora fusca*, hvorimod der kun var lidt af *Rhynchospora alba*. I en enkelt Grøft fandtes tillige *Utricularia neglecta*, der er en udpræget vestjydsk Art.

Hjemvejen gik nu gennem magre Agre tilbage til Husby, hvor Jeppesen besteg sin Cykle og snart ad de daarlige Veje forsvandt omkring Husby Planteskoles ganske anseelige Træer, hvor selv Bøgen trives nogenlunde.

Da jeg af denne Tur nærmest havde faaet Begærlighed efter Søvegetation, cyklede jeg nogle Dage efter til Husby Sø, der laa østligere, omgivet af opdyrket Land. Det var i Modsætning til Dommervandet en stor Sø, næsten en Mil i Omkreds. Den havde for en Del Aar tilbage været underkastet Udtørningsforsøg, der imidlertid havde maattet opgives, da de ikke betalte sig. Bunden var nemlig Sand, hvis Flugt maatte dæmpes med Lyngris. For Øjeblikket var af disse Forsøg intet Spor tilbage. Nogle lange og brede Grøfter, der gjorde mig det besværligt at færdes ved Søen, indvandt ret brede Enge til Høslet. Hvert Øjeblik spærrede disse indtil 4 Alen brede, vandfyldte Render mig Vejen, saa jeg maatte gøre store Omveje, hvor jeg ikke kunde springe over, men som Belønning for min Møje var disse Grøfters Vegetation overordentlig interessant. Ofte bestod den nemlig alene af *Elisma natans*, der her, i Modsætning til Eksemplarerne i Dommervandet, havde talrige elliptiske Svømmeblade, der ganske kunde dække Overfladen af Vandet. Desuden fandtes megen *Stratiotes aloides*, *Potamogeton polygonifolius*, *P. abtusifolius*, *P. pusillus*, *Nym-*

*phaea alba*, *Sparganium minimum* og *simplex*, *Scirpus fluitans*, medens den ejendommelige *Batrachium hederaceum* dækkede Dyndet, hvor Bredden var skredet ud.

Søbreddens Rørsump bestod af *Arundo* og *Scirpus lacuster* i tætte Samlag, der — hver for sig — kilede sig ind i hinanden, uden nogen fast Bæltedannelse. Engene gik ofte jævnt over i Søen med et tæt og bredt Bælte af *Meynanthus trifoliata*, ellers dækkedes de lige som ved Dommervandet af *Pilularia*. Bredden kunde ogsaa have et Bælte af aabent Vand inden for Rørene, og her fandtes alle Dommervandets Planter igen. I *Litorella*-Tæppet myldrede *Lobelia* og nogen *Isoëtes lacustris*, ligeledes her i *Formen falcata*, desuden *Myriophyllum alterniflorum* og *Potamogeton gramineus*. Fra Land kunde jeg skimte nogle lysere Pletter i denne Bevoksning, og ved at vade ud overraskedes jeg ved at se dem bestaa af den lille *Subularia aquatica* (Sylblad), som jeg her saa for første Gang. Den blev i denne submerse Form indtil fire, fem Tommer høj. Inde i Vandkanten paa det af Kreaturer æltede, lidt dyndede Sand stod *Terrestris*formen — meget lille og med smaa hvide Blomster — kun denne Form er det, som sætter duelige Frugter. Sammesteds kunde den fine *Heleocharis acicularis* laadne Bredden og den uanseelige *Ranunculus reptans* krybe imellem dens baarfine Blade. Ude i Rørene saas her en *Del Sium latifolium*, *Ranunculus lingua* og *Lysimachia thyrsoflora*. Opdrevet paa Stranden kunde findes *Potamogeton perfoliatus*, *P. lucens*, *P. compressus* og den sjældne *P. Zizii*, som navnlig voksede i stor Mængde ved Østbredden. Den regnes af nogle for en Bastard mellem *lucens* og *gramineum*, men da den sætter spiredygtige Frugter, maa den dog nærmest betragtes som egen Art.

Den lige Syd for liggende, lige saa store „Nørresø“ besøgte jeg senere, og fandt nøjagtig den samme Vegetation der; *Isoëtes* ligeledes kun i *Formen falcata*. Jeg fulgte Nordbredden mod Vest, hvor Søen jævnt indsnevredes, til den umærkeligt gik over i Afløbet: „Madum Aa“, eller som det her kaldes „Husby Aa“. Rørsumpen var maaske noget mægtigere i denne Sø, navnlig ved Begyndelsen af Afløbet, men ophørte snart ganske i dette, der da løb med rene, skarpt afskaarne Bredder ud mod Klitten. I det svagt strømmende, ret lave Vand fandtes navnlig Mængder af *Stratiotes aloides* i den smalbladede Form med de siddende

Formeringskropper. Potamogeton Zizii dannede her tætte Bevoksninger, navnlig hvor der endnu var lidt Rørsump. Desuden fandtes Potamogeton pectinatus, P. luceus, P. compressus, Sagittaria og Sparganium minimum; men især myldrede Elisma natans jo nærmere Udløbet kom Klitrækken. Lange baandformede Svømmeblade, pegende i Strømretningen, hidrørte vist nok fra Glyceria fluitans. Harmeligt var det at se den Rovdrift, her øvedes med Fiskeriet, idet der næsten for hvert halvt hundrede Skridt var spændt Ruser over Aaen fra Bred til Bred.

Først i Midten af August forlod jeg denne interessante Egn, rig paa nye Erfaringer og taknemlig for al den Gæstfrihed og Elskværdighed, der var bleven mig vist. Navnlig beder jeg Hr. Forstander Jeppesen — dersom han skulde læse disse Linjer — modtage min hjerteligste Tak.

---

## Mosser fra Jelling.

---

I Aaret 1915 har jeg forøget min Mossamling med følgende Arter her fra Sognet:

1) *Fossombronia pusilla* (L.). Leret Græsmark i Jelling Skov. Denne Plante er tidligere kun fundet een Gang her i Landet, nemlig i Hvalsø af Apotheker C. Jensen. Den er altsaa ny for Jylland.

2) *Metzgeria fruticulosa* (Dicks.). Træstammer i Jelling Skov. Den er tidligere fundet 3 Gange i Jylland. Fra det øvrige Danmark kendes den ikke.

3) *Jungermania Kunzeana* Hiib. Møgelmose v. Jelling. Med Kimkorn. Denne meget sjældne Plante er ligesom den foregaaende fundet i Jylland et Par Gange før og kendes ikke fra Øerne.

4) *Blepharozia ciliaris* (L.). Et Par Steder i Lyngmoser ved Jelling.

5) *Pleuridium axillare* (Dicks.). Paa humussur Jord i en Plovfure, Jelling Mark. Planten er sjælden i Danmark.

6) *Phascum piliferum* Schreb. Grøftekant ved Jellinggaard. Nær beslægtet med *Ph. acaulon* L., af hvilken den undertiden opfattes som Varietet.

7) *Grimmia leucophæa* Grev. Stor Sten ved Hopballe Mølle.

8) *Neckera fontinaloides* (Lam.) var. *Philippeana*. Populstamme ved Birkelund. Kendes let fra Hovedarten paa den stærkt snoede Bladspids. Albert Jensen.

---

## Foreningsmeddelelser.

---

### Naturhistorisk Forening f. Sjælland.

Generalforsamling afholdes i Afholdshotellet i Roskilde (Hestetorvet) Torsdagen d. 18. Maj Kl. 8 Aften.

Formanden aflægger Beretning om det forløbne Aar.

Kassereren fremlægger Regnskabet.

Valg af 4 Bestyrelsesmedlemmer og 1 Revisor.

Ekskursioner i 1916:

1. I Forbindelse med Generalforsamlingen foretages en lille Tur til Boserup 18. Maj. Man samles ved Roskilde Jernbanestation Kl. 3 $\frac{1}{2}$  og afsejler med Dampskibet „Horns Herred“ Kl. 4 fra Havnen. Skulde Damperen mod Forventning ikke kunne benyttes, foretages Turen til Fods. — St. Bededag d. 19. Maj Udflugt til Bognæs Vesterkov med Vogne (paa Foreningens Regning) Kl. 9 Fmd. fra Afholdshotellet i Roskilde. Mad medbringes. — De, som ønsker at deltage i sidstnævnte Tur eller at overnatte i Afholdshotellet, bedes om at meddele dette til undertegnede Formand senest 15. Maj.
2. Ekskursion til Jægerspris Nordskov Søndagen den 4. Juni. Deltagerne møder ved Jernbanestationen i Frederikssund Kl. 9 Fmd. — Med Motorbaad til Dyrnæs; Fodtur gennem Nordskoven; Tilbagekomst med Baaden til Frederikssund ca. Kl. 8 $\frac{1}{2}$  Aften. Mad medbringes; Kaffe vil kunne faas i Skoven. Indmeldelse til Formanden senest 1. Juni.
3. Udflugt til Sorøegnen midt i Juli.
4. Tur til Skjoldnæsholm, se efterfølgende Meddelelse.

Om de to sidste Ekskursioner vil der fremkomme nærmere Oplysninger i Juliheftet.

Højelse Skole pr. Lille Skensved 1—3—16.

L. P. Jensen, Fmd.

---

## En Fællesekskursion

for Medlemmer af de naturhistoriske Foreninger for Sjælland, Jylland og Lolland-Falster til den smukke og interessante Egn ved Skjoldnæsholm paa Sjælland er planlagt og vil eventuelt blive foretaget en Søndag i August; i saa Fald vil et fuldstændigt Program for Ekskursionen blive optaget i „Flora og Fauna“s Julihefte.

### Naturhistorisk Forening f. Jylland.

Samlingen. Aarhus Byraad har for indeværende Aar skænket Foreningen 200 Kr. til Anskaffelse af Inventar til Samlingen. Sandsynligvis kan vi opnaa en lignende Sum til næste Aar. Vi bliver derved sat i Stand til at kunne anskaffe Skabe, Glas m. m.

Naar Medlemmerne finder gode Ting, det være sig Insekter eller andre Dyr, som de ikke selv har Brug for, beder jeg dem skænke saadanne til Samlingen. Blandt vore Medlemmer tæller vi nu flere anerkendte, dygtige Konservatorer, som vi nok mod passende Vederlag kan faa til at konservere Dyrene.

### Ekskursioner i Sommeren 1916.

1. Jexen Dal og Mols den 14. og 15. Juni.

14. Juni. Afgang fra Hørning St. Kl. 9 $\frac{1}{2}$  til Jexen Dal; derfra over Fusvad, Pinds Mølle og Dørup tilbage til Hørning. Ankomst til Aarhus 6 $^{34}$  Aften.

Senere ankomne Deltagere kan gaa fra Hørning over Dørup og træffe de øvrige Deltagere i Dalen ved Pinds Mølle. (Se Kortet i 1. Hefte). Mad medbringes. Kro i Hørning.

Kl. 8 $\frac{1}{2}$  Aften Generalforsamling paa Kafé Mejlborg ved Østbanegaarden.

Sporvogn kan benyttes.

15. Juni. Kl. 6 Morgen med Damper fra Aarhus Havn til Knebel paa Mols. Frokost ved Knebel. Forbi den berømte Dysse med 23 mægtige Sten i Rundkreds op over Bakkerne til Trehøje og Fuglsø Kro, hvor der holdes Hvil. Derfra til Ryes Skanser, Lyngbakker, Strandenge, Skrænter m. m. I Nærheden Kongsgaard Dampskibsbro. Damper herfra til Aarhus Kl. 1 Middag. Damper fra Knebel Kl. 6 $^{30}$  Aften.

Moderation paa Billet til Dampskib forventes.

2. Hammel og Pøt Mølle den 2. Juli.

Afg. fra Aarhus Hammelbanegaard Kl. 9<sup>10</sup>. I Hammel Kl. 11<sup>05</sup>.

3. Eventuel Fællesekskursion sammen med de to andre Foreninger til Egnen ved Skjoldnæsholm paa Sjælland. Meddelelse herom ved L. P. Jensen, Højelse.

Til vore Ekskursioner er Medlemmer fra de to andre Foreninger altid velkomne. J. Kr. Findal.

## Mindre Meddelelser.

**Uventet Hjælp.** En varm Sommerdag ifjor gik jeg med Kætseren i Haanden ned ad en af Brandlinierne i Tidsvilde Hegn, hovedsagentlig paa Jagt efter sjældnere Takvinger, *antiopa*, *c-album* m. fl. Bedst som jeg for afsted efter en „Sørgekaabe“ og forgæves havde kætset efter den et Par Gange, fik jeg Hjælp paa en Maade, jeg slet ikke havde regnet med, idet en stor Guldsmed, saavidt jeg erindrer *Æschna juncea* eller *grandis*, kom farende og greb den jagede Sommerfugl i Nakken. Under deres vilde Kamp blev begge et let Bytte for mig, og de havnede uskade i mit Næt.

M. Cartens.

**Lixus paraplecticus.** Foruden Vandkalve, Vandkær og Bladbiller kendes ogsaa nogle enkelte Arter af Snudebillernes store Familie, hvis Liv er knyttet til det ferske Vand — en Omstændighed — der ligesom forlener disse Billers Biologi med et Plus mere i Modsætning til deres Slægtninge paa Landjorden. Den bedst kendte Snudebille, hvis Liv er knyttet til Sumpvegetationen er *Lixus paraplecticus* L. Det er en ca. 15 mm lang, smal Bille af graabrun Farve med et grøngult, støvagtigt Overtræk, som dog let gnides af og altid forsvinder paa præparerede Individuer. Dette Overtræk frembringer Dyret ved Udsvedning, og det gælder den rimeligvis som indirekte Beskyttelse, i det den lettere falder sammen med Omgivelserne. Her ved Randers er den sjælden, skjønt Lokaliteten maa siges at være fortrinlig. Jeg har kun fundet 1 Stykke i en Rørsump paa Kongslon, hvor Vegetationens Hovedkarakter var *Phragmites*, *Scirpus*, *Acorus calamus* og *Phellandrium aquaticum*. Navnlig den sidste Plante — ogsaa kaldet Billebo — skal sær-



lig være Opholdssted for Larven. Denne har jeg endnu aldrig iagttaget; men ifølge Kurt Lampert: Das Leben der Binnengewässer, gaar Billen ned under Vandet og lægger Æggene i Planten, og efterhaanden som Larven vokser til, gnaver den sig op gennem den tykke, hule Stængel, hvor et rundt Hul ovenfor Vandfladen forraader Imagos Gennembrud. Uagtet Larven altsaa faktisk lever nogen Tid under Vandet, behøver den dog derfor ingen særlig Tilpasning i saa Henseende, da den gennem Stænglens Hulrum har rigelig Lufttilførsel.

Hj. Ussing.

*Coeliodes myriophylli* Gyllenhal er en lille sort Snudebille paa 1,5 mm. Den er sjælden og vist næppe meget kendt i Danmark. Som Navnet antyder, lever den under Vandet paa *Myriophyllum*. Museumsinspektør Dr. C. H. Ostfeld tog den i Furesø paa *M. spicatum* Oktober 1909 og sendte mig et Eksemplar samt nogle Stykker af Planten. Ved Grunden af Stænglerne fandtes 3 Kokoner af ca. 1,5 mm i Diameter, næsten kuglerunde og med et lille Hul paa Siden, hvorigennem Imago var brudt ud. Kokonerne var af mørkegul Farve og lig det Materiale, *Donacinerne* benytter til Kokon. Formodentlig er Princippet med Hensyn til Larvens Aandedræt det samme som Donacinerne, idet nemlig Kokonen holdes luftfyldt gennem Plantens Stængel. Yderligere Oplysning om denne interessante Snudebille kan jeg ikke give.

I „Deutsch. ent. Zeitschr.“ 1911. H. 2. pag. 141 findes følgende Afhandling af Dr. P. Frank, Buenos Aires: „Über einen argentinischen Rüsselkäfer, der im Wasser schwimmen kann.“ Dr. Frank har haft at gøre med en Snudebilleart, *Hydrotimetes natans* Kolbe, som han har taget paa *Myriophyllum*. Han beskriver den som decideret Vanddyr efter de Studier, han anstillede over den i Aquarium. Den svømmer under Vandet med korte, stødvise Bevægelser af det midterste Benpar; og anbragte han den udenfor Vandet paa en *Myriophyllum*stængel, søgte den straks hen i en af de blandt Bladene hængende Vanddraaber. Naar saa denne Draabe omsider tørrede ud, lod Dyret sig falde ned i Vandet og gik til Bunds. Efter længere Ophold i Luften og delvis Indtørring af Legemet kunde Dyret ved Nedstyrtningen ikke straks bryde gennem Vandets Overflade, og Dr. Frank observerede, at der, forinden dette lykkedes, forløb ca. 2 Minutter. Parringen beskriver han ogsaa, men iøvrigt henviser jeg til hans interessante Afhandling.

Hj. Ussing.

**Rettelse.** I Stykket: „Lidt fra Tudsønæs“ forekommer følgende: „Indad mod Engen vokser mellem de mandshøje Tagrør: Glaux (Sandkryb), Oenanthe Lachenalii (Eng-Klaseskærm) og Samolus (Same), — alle tre ægte Saltbundsplanter, men af hvilke i hvert Fald den sidste ogsaa kan trives inde i Landet, saaledes ved Skarrit Sø.“

Dette bedes ændret til: „Indad mod Engen vokser mellem de mandshøje Tagrør: Glaux, Oenanthe Lachenalii og Samolus, af hvilke den første er en ægte Saltbundsplante, hvorimod de to andre ogsaa kan trives inde i Landet, — Samolus saaledes ved Skarrit Sø.“ P. J. Lund.

---

## Litteratur.

---

**Skik og Brug hos Insekterne** af J. H. Fabre, oversat af W. Dreyer. 300 Sider. 16 Tavler. G. B. N. F. Gennem denne Bog fortsættes de i »Instinktets Mysterier hos Insekter og Edderkopper« paabegyndte Oversættelser af Fabre's enestaaende Skildringer og lagttagelser fra Insekternes Liv og Færden, Skildringer, der i den Grad er interessante og fornøjelige, at enhver læser dem med største Interesse. Ikke mindre fornøjelig og træffende er Fabre's ejendommelige Maade at filosofere og sammenligne paa, og Indledningerne til de enkelte Kapitler er udmærkede Eksempler derpaa. Men selve Behandlingen af Stoffet: Cikaden, Den andægtige Knæler, Guldløbebillen, Mark-Paarekyllingen o. s. v., er saa mesterligt, isprængt som den er med Beretningen om hans talrige lagttagelser, at enhver Læser fanges, hans Øren aabnes for Sommerens Lyde, for Græshoppernes Sang og for Oldenborrernes Summen; i hans Fantasi passerer de mange Naturindtryk fra Sommertiden Revu under Læsningen. Bogen kan anbefales paa det allerbedste til enhver, og ikke mindst til den danske Lærerstand. Havde vi danske Lærere blot lidt af Fabre's store Evne til at se paa Livet i Naturen og til at iagttage det, vilde vi kunne gøre Naturens prægtige Bog til vore Elevers allerførste Læsning! P. Esben-Petersen.

**Fra Naturens Værksted.** Populært Tidsskrift for Naturvidenskab. Redigeret af Dr. W. Dreyer. (G. B. N. F.).

Det anbefales »Flora«s Læsere at stifte Bekendtskab med dette udmærkede Tidsskrift, som udgaar hver Maaned med et Hefte paa 32 store Sider og koster 50 Øre pr. Hefte. Det kan trygt siges, at der i hvert eneste Hefte er mange Ting, som vil interessere og glæde alle Venner af Naturen. I Januarheftet for 1916 findes f. Eks. en lang, fortræffelig Skildring af en Række meget fornøjelige lagttagelser om redebyggende Insekters Liv i Danmark og Skaane (af E. Nielsen), endvidere en Artikel om de forskellige Maader, hvorpaa

Naturfolk forgifter deres Pile, og en Del saakaldte mindre Meddelelser, blandt hvilke en Skildring af Menneskeabestationen paa Teneriffa vil læses med særlig Interesse. Alt i alt skulde dette synes at være rigelig Valuta for 50 Øre.

A. J.

## Medlemsliste.

1. Lærer J. Kr. Findal, Ingerslev Boulevard 4, Aarhus.
2. » V. S. Knudsen, Villa »Fyen«, Aarhus.
3. » Fr. Astrup, Læborg, Vejen.
4. » Chr. Christiansen, Pedholt pr. Malling.
5. » A. C. Jensen-Haarup, Silkekorg.
6. Trafikassistent M. Cartens, Trustrup.
7. Lærer J. Christensen-Lund, Marstrandsgade 5, Aarhus.
8. Konservator Poul Nielsen, Store Torv, Aarhus.
9. Lærer A. Chr. Thomsen, Dannerhøj pr. Flauenskjold.
10. Seminarielærer Alb. Jensen, Jellinge.
11. Lærer J. Bruun, Realskolen i Aalestrup.
12. » L. N. Wrist, Holbergsgade 18, Aalborg.
13. » Esben-Petersen, Silkeborg.
14. » J. Krog Kristensen, Hvilshøj, Brønderslev.
15. » Frede Astrup, Esbjerg.
16. » J. E. Fog, Slebsager Skole, Faaborg pr. Varde.
17. » H. P. Lund-Jensen. Vang, Thisted.
18. » S. Bønnerup, Faarup, Rødkærbro.
19. » Kr. Pedersen, Viborg.
20. » A. J. Marcussen, Herning.
21. Seminarielærerinde Frk. Josephsen, Silkeborg.
22. Lærer Vigild, Pontoppidansgade 24, Aarhus.
23. Skolebestyrer Hvass, Kjellerup.
24. Lærer J. P. Jensen, Kilde Skole, Aulum.
25. » Nielsen, Albøge pr. Trustrup.
26. Lærer Asger Kristensen, Sønderby pr. Glud.
27. Museumsforstander Hansen, Herning.
28. Uhrmager Hj. Ussing, Randers.
29. Snedker P. Christensen, Sjællandsgade 135, Aarhus.
30. Seminarielærer Jeppesen, Ranum, Løgstør.
31. Forstander Jeppesen, Staby pr. Ulfborg.
32. Lærer B. Maigaard, Dons Skole pr. -Kolding.
33. Seminarieforstanderinde Fru Christiansen-Schmidt, Varde.
34. Lærer L. Knudsen, Silkeborg.
35. » Frode Kristensen, Tørring.
36. Skoleforstander Jochumsen, Silkeborg.
37. Seminarieforstander Kristensen, Gedved, Horsens.
38. Lærerinde Fru Fog Hansen, Optagelseshjemmet, »Kathrinebjerg«, Aarhus.

39. P. Nielsen, Estrupsgade 26, Silkeborg.
  40. Lærerinde Frk. J. Stigaard, Brogesgade 25, Aarhus.
  41. Lærer Knudsen, Jorderup, Kolding.
  42. cand. theol. H. C. Klinge, Herning.
  43. Lærer G. A. Jørgensen, Marstrandsgade 19, Aarhus.
  44. » Joh. Rasmussen, Trøjborgvej 38, Aarhus.
  45. Lærerinde Frk. Knudsen, Ingerslevs Boulev. 6, Aarhus.
  46. Lærer Knud Nielsen, Fæbro pr. Agersted.
  47. » P. Brill, Assensgade 26, Aarhus.
  48. » F. J. A. Larsen, Kongevej 83, Esbjerg.
  49. » A. Thomsen, Kærlundsvej, Aalborg.
  50. » K. G. Fleischer, Rolfsgade 32, Esbjerg.
  51. » P. N. Pedersen, Agade 32, Silkeborg.
  52. » L. S. Rasmussen, Nørresundby.
  53. Lærerinde Frk. Nielsen Randlev, Brogesgade 7, Aarhus.
  54. Lærer Chr. Kjærsgaard, Sæby.
  55. Købmand P. Bangsgaard, Nykøbing M.
  56. P. Degnbol, Neder Donnerup pr. Jelling.
  57. cand. pharm. Bissen, Varde.
  58. Lærerinde Frk. Hulda Petersen, Museumsgade, Aarhus.
  59. Konservator Johs. Larsen, Herning.
  60. Lærer J. A. Weile, Lyngs, Thyholm.
  61. » Baadsgaard, Møldrup pr. Arden.
  62. Bogholder Aage Kjærsgaard, Sjællandsgade 86, Aarhus.
  63. cand. jur. Otto Bisgaard, Viborg.
  64. Lærer S. Christensen, Skjoldborg, Thisted.
  65. » Nielsen, Louns, Hvalpsund.
  66. Lærerinde Fru Mejldam, Lundingsgade 24, Aarhus.
  67. Litograf E. Sperling, Mejlgade, Aarhus.
  68. Lærer M. Vilsgaard, Esbjerg.
  69. cand. jur. Viktor Hansen, Kirsteinsgade 3, København.
  70. Eigil Jensen, Lollandsgade 25, Aarhus.
  71. Seminarist Jens Gregersen, Ranum Sem., Løgstør.
  72. Lærer S. Pedersen, Gjessø pr. Silkeborg.
  73. Adjunkt V. R. Møller, Nyborggade 6, Aarhus.
  74. Adjunkt M. Møller, Pontoppidansgade 24, Aarhus.
  75. Dr. med. A. Isager, Ry.
  76. Driftsbestyrer Godske-Nielsen, Papirfabrikken, Silkeborg.
  77. pens. Lærer K. Kristensen, Uldum.
  78. Lærerinde Frk. Astrid Christensen, Skørping.
  79. » Frk. Diedrichsen, Aabyhøj, Aarhus.
  80. » Frk. Köhler, Realskolen i Brabrand.
  81. Lærer Frede Bertelsen, Vejlbj Højskole, Riis Skov.
  82. Seminarist Kr. Kastberg, Nørre Nissum Seminarium, Lemvig.
  83. Lærer Johs. Egeberg, Villa »Solhøj«, Hobrovej, Aalborg.
  84. » P. J. Lund, Kirkegaardsvej, Hjørring.
- NB. De Medlemmer, som ønsker at faa deres Speciale vedføjet deres Navn i Medlemsfortegnelsen, bedes sende Meddelelse derom til Formanden.
-

## Spiselige Snegle.

Ved Peder Nielsen, Silkeborg.

I „Yearbook of the Department of Agriculture 1914“ (Vash. 1915) har E. U. Rust, Entomological Inspector, Federal Horticultural Board, skrevet en Afhandling under Navnet „Edible Snails“. Da det særlig er Vinbjergssneglen, *Helix pomatia* L., som omtales, mener jeg, at et kort Referat af Afhandlingen ogsaa kan have Interesse her i Landet; thi som Hr. S. Mørk-Hansen i sidste Hefte af „Flora og Fauna“ 1915 skriver om Vinbjergssneglen, „den Tid nærmer sig, da vi — Mennesket — ikke kan overlade denne Delikatesse til Rotter og Pindsvin.“

I mange Aar har spiselige Snegle haft en Plads paa Menukortet i forskellige europæiske Lande, men det er i Frankrig, det største Antal Snegle spises. Heraf maa man imidlertid ikke slutte, at Sneglekulturer har deres Oprindelse i Frankrig; thi Plinius den Ældre fortæller os, at en vis Fulvius Hirpinus oprettede et Sneglestutteri ved Tarquinium, en toscansk By ikke langt fra Rom, omkr. 50 f. Kr. Her holdtes Sneglene i et Indelukke og fodredes med Mel og kogt Vin, indtil de var fede nok til at spises.

Ved en omhyggelig Kombination af Opdrætning, Udvalgelse og Opfodring opnaaedes et meget tilfredsstillende Resultat; og vi læser, at Sneglene blev store og var meget velsmagende.

Efterhaanden som det romerske Kejserriges Grænser udvidedes, indførtes Sneglestutterier i de af Cæsar undertvungne Lande; paa denne Maade indførtes „Industrien“ i Schweiz og i Provinserne, som grænsede til Donau, hvor den endnu florerede gennem Middelalderen. Fra Ulm, i de schwabiske Alper, sendtes der aarligt 10,000,000 Snegle ned ad Donau til Wien og de østerrigske Klostre, hvor de i Fastetiden spistes under Navnet „Fisk“.

Dette Marked tabtes ved Ophævelsen af den billige Transport ad „Søvejen“; men Industrien holdt sig gennem mange Omskiftelser, indtil et godt og sikkert Marked blev grundlagt i Frankrig i Slutningen af det attende Aarhundrede. At Molluskerne herefter blev indført som Fødemiddel skete ved et Tilfælde. Franske Vinhandlere, som aarligt foretog Handelsrejser til Burgund, var nødsagede til at standse i Postkroerne, hvor de hyppigt opvartedes med Snegle, som samledes i de omliggende Vinhaver. Denne usædvanlige, men velsmagende Ret blev omtalt af Købmændene,

naar de vendte hjem. Saaledes steg Interessen for Sneglene gradvis, indtil en af Dagvognskuskene, som kørte mellem Paris og Auxerre, fik i Kommission at bringe de første Kurve med Snegle til den franske Hovedstad. Omkr. 1850 fik Sneglehandelen i Burgund et stort Opsving, da der blev anlagt Jernbaner; thi nu kunde Sneglene i frisk Tilstand transporteres endnu længere bort. Saaledes opstod nye Markeder i Frankrig, Italien og Spanien. Sneglestutterier er bleven almindelige i Midt- og Sydfrankrig, Nord- og Midtitalien, Spanien, gennem hele den schwabiske Jura, Würtemberg, Baden og i Landsbyerne ved Donau og Lauter Valleys; alene i Byen Gutenstein er der Haver, i hvilke der aarligt fedes flere Millioner Snegle.

Paa de mest kritiske franske Markeder foretrækkes den store hvide Snegl (Vinbjergssneglen), *Helix pomatia* L.; men „Voldsneglen“, *Helix aspersa* Müll., og den almindelige Havesnegl, *Helix nemoralis* Müll., spises ogsaa mange Steder, særlig dog af fattige Folk. I større og mindre Omfang spises desuden paa forskellige Steder *Helix hortensis* Müll., *Helix aperta* Müll., *Helix pisana* Müll., *Helix vermiculata* Mull. og *Helix lactea* Müll. I og omkring Marseille foretrækker Epikuræerne dog *Helix melanostoma* Drap. I Italien er det i Almindelighed *Helix lucorum* L., man spiser; i Mexico er *Helix aspersa* bleven indført og spises her tillige med den indenlandske Art *Lysinoe humboldtiana buffoniana* Pfeiff. I England spises kun faa Snegle og da særlig *H. pomatia* eller *H. aspersa*. De Snegle, man finder paa Markedet i U. S. A., er for det meste *H. pomatia*, som i levende Tilstand indføres i Tønder og Fade fra Europa.

Mange spiselige Snegle henhører til Familien *Helicidæ*, som er Landsnegle, og hvoraf de fleste spiselige Arter hører til Slægten *Helix*. Alle er Hermaphroditer. Føden er for Størstedelen vegetabilsk, men undertiden dog ogsaa animalsk. De findes overalt i Skove, paa Marker, i Haver, paa gamle Mure, aabne Pladser o. s. v. De fleste Arter er Natdyr og foretrækker Skygge og Fugtighed; men nogle faa kommer om Dagen frem fra deres skjulte Opholdssteder og synes at finde Behag i Solskinnet. Alle beskyttes de af en spiralvunden mere eller mindre kugleformet Skal, i hvilken de kan trække sig tilbage i paakommende Tilfælde, og Munden tillukkes med en tynd Hinde, som udskilles af Kappen. Desuden udskiller Dyret Slim, som ikke alene tjener til at forhindre en al for livlig Fordampning, men som ogsaa tjener til at afskrække Fjender saasom Fugle og mindre Pattedyr, for hvilke de ellers var et let Bytte.

Da der er stor Lighed inden for de spiselige Heliciders hele Udvikling, undgaar vi unødvendig Gentagelse ved at betragte den som Handelsvare mest betydende, nemlig *Helix pomatia* L.

I Juni eller Juli lægges Æggene i et Antal af 50—60. De er af samme Størrelse som smaa Ærter og minder en Del om Misteltenens Frugter baade i Farve og Fasthed. En tynd, kugleformet Kalkskal indeslutter den gelatinagtige Del af Ægget; Æggene lægges samlede i et Hul, som Sneglen med Foden graver i Jorden. Udclækningen varer omkr. 20 Dage, og naar Ungerne kommer frem, bestaar deres første Maaltid af den tomme Æghinde. De lige udclækkede Snegles Skaller er meget sarte og beskadiges let, men hærdes snart i Luften. Sneglene vokser nu meget hurtigt, og om Efteraaret er de af Størrelse som en Marmorkugle. Dyret er fedt og i god Stand; det har i Sommerens Løb ædt med stor Graadighed for at kunne modstaa en Vinters Faste.

Naar den første Frost indtræffer, holder Vinbjergsneglene op med at æde og samler sig i Mængde. Med Foden graver hver et Hul af Størrelse som Skallen, beklæder Hullet med nedfaldne Blade og Slim fra Kappen; i dette Hul anbringer de sig med Mundingen opad, Mundaabningen tillukkes med et stærkt Laag, som bestaar af Slim og Kalkkorn, og som udskilles af Kappen. Saaledes beskyttet mod Omverdenen indstilles Livsfunktionerne saa godt som fuldstændig, og Husets Beboer overvintrer i fuldstændig Dvale. Naar Varmen om Foraaret vender tilbage, skubber Sneglen Laaget tilside og begynder at tage Føde til sig igen. Kopulationen finder Sted i Maj—Juni, og faa Dage senere lægges Æggene. Skønt Sneglen nu er kønsmoden, naar den ikke sin fulde Størrelse før den anden Sommer. Farven varierer fra hvid til mørkebrun, med eller uden Baand.

*H. pomatia* L. bliver mellem 6—8 Aar gammel, og den lægger Æg hver Sommer.

Naar Snegle dyrkes som Handelsvare, holdes de i en Indhegning, som anlægges paa følgende Maade. Et Stykke Jord 25×30 Fod stort er tilstrækkeligt til 10,000 Snegle. Meget kalkholdig Jordbund vælges; en Bakkeskraaning er at foretrække, da man saa undgaar Vandsamlinger. Den kalkholdige Jord vælges, da Sneglen behøver meget Kalk til at danne Skallen af. Som Hegn anvendes et 1—2 Fod højt, stærkt Staaltraadsvæv, som anbringes paa følgende Maade. En Rende ca. en Fod dyb graves rundt omkring det valgte Stykke Jord, og i hvert Hjørne nedrammes en stærk Pæl; hvis det er nødvendigt, anbringes der flere Pæle

i Kanten, disse forenes med et Brædt eller en Cementmur, som bygges i Grøften. Dette Fodstykke anbringes under Jordens Overflade for at forhindre Sneglene i at slippe under Indhegningen. Hvis Fodstykket er af Træ, skal det naa nogle Tommer over Jorden, saa man kan hæfte Traadvævet til det; hvis man anvender Cement, skal Muren naa lige til Jordoverfladen; her anbringes en Træliste, hvortil Traadvævet kan fæstnes. Derefter forbindes Spidsen af Pælene med Trælister, som er stærke nok til at afgive Støtte for Traadvævet, som nu anbringes, og som vælges saaledes, at Maskerne er for smaa, til at Sneglene kan kravle igennem, og saa store, at de ikke kan klatre over. Renden dækkes og jævnes. Indhegningens Overflade bestrøes med et 2—4 Tommer tykt Lag Mos eller lignende, i hvilket Sneglene kan søge Skjul i daarligt Vejr. Undertiden planter man Buske, eller man anbringer Dynger af Kvas saaledes, at de afgiver tørre og luftige Opholdssteder i godt Vejr og yder Skygge, naar Solen brænder for stærkt. Det er ogsaa tilraadeligt at bygge smaa taglignende Opholdssteder paa omkr. 6×3 Fod, under hvilke Sneglene kan ty hen for at undfly enten Varme eller Kulde.

Indhegningen skal være gennemkrydset af Gange, saa alle Dele er let tilgængelige, naar Foderet skal spredes, og naar der skal renses. Det sidste er af stor Betydning; thi i fugtigt Vejr overtrækkes Mos og Foderrester med et Lag af Slim og Exkrementer eller forraadnede Dele. Disse er Smittekilder, som er Aarsag til, at mange Snegle bliver syge og dør. Det bedste er at have Sneglehaven adskilt i det mindste i to Dele, som bruges skiftevis. „Overbefolkning“ skal undgaaes, og paa varme Dage maa Mosset flere Gange daglig oversprøjtes med Vand for at sikre den tilstrækkelige Fugtighed, som er af Betydning, hvis Sneglene skal trives godt.

Saa snart Sneglene kommer frem om Foraaret, samles de ind af Bønderne for at sælges til Opdrætterne. For dette Arbejde faar de fra 1,50—3,00 Kr. pr. Tusind Snegle; og da man kun kan samle 1000 og med Held 1500 pr. Dag, ses det let, at Arbejdet ikke kan kaldes indbringende. Opdrætterne køber efter Prisen i Paris.

Man har forsøgt mange Slags Foder, men i Almindelighed anvendes Kaal, Salat, Endivie, hakkede Kaalrabi, Blade af Løvetand eller Kartoffler. Enkelte Steder benytter man en Klidblanding; Frugt kan ogsaa være nærende og fordelagtig at anvende. Undertiden planter man nogle faa aromatiske Planter i Indhegningen, eller man spreder dem med



det øvrige Foder; og det paastaas, at det i høj Grad forhøjer Sneglenes Velsmag. Da Sneglene for Størstedelen tager Føde til sig om Natten, er det at anbefale at sprede Foderet godt over hele Indhegningen lige i Mørkningen, da Sneglene i størst Antal kommer frem paa dette Tidspunkt; deres Lugtesans er meget fin, saa de finder hurtigt Foderet. Man maa drage Omsorg for, at Sneglene ikke æder for meget; thi hvis de faar Lov til det, bliver Resultatet, at der opstaar Gæring i Fordøjelseskanalen, som udvides eller sprænges, og Dyret dør.

Efter at være fedede en Sommer faar Sneglene en halvgennemsigtig hvid-grøn Farve, som i meget ligner Kaalen, hvorefter de har levet.

Om Efteraaret forhindrer man Sneglene i at grave sig ned i Jorden, saa de bliver nødsagede til at skjule sig i Mosset, fra hvilket de til enhver Tid kan tages frem, naar man ønsker dem. Undertiden tages de ind først paa Sæsonen og opbevares paa Bakker i et koldt Lagerrum, indtil de skal paa Markedet, til hvilket de bringes, mens de endnu ligger i Dvale. Paa denne Maade kan de opbevares i Maaneder uden at forringes. Prisen er fra 5—15 Kr. eller mere pr. 1000. Man har Eksempler paa, at Sneglene har kunnet leve 3—4 Aar uden at faa Føde. Undertiden er der Snegle, Glassnegle, som af en eller anden Grund kun tillukker Mundaabningen med en papirtynd Hinde; andre undlader fuldstændig at danne nogen Hinde; saadanne maa sælges forholdsvis hurtigt og indbringer kun omkr. 6 Kr. pr. 1000 Stk.

Da det er vel kendt, at Paris har det største Sneglemarked, kan det være af Interesse at vide, at der i en Sæson spises mere end 200 Millioner Snegle. Sæsonen falder mellem September—April paa samme Tid som Østerssæsonen.

Som Handelsvare er der kun to Arter, som har Betydning paa det franske Marked nemlig: „the large white Bourgogne“ og „the small gray“. Markedssæsonen falder i to Dele, den første fra April til Juni. Paa denne Tid fanges Sneglene tidligt om Morgenen paa Marken eller i Vinhaverne, særlig efter Regn. Disse Snegle er naturligvis let fordærlige; derfor skal de sælges hurtigt og opnaar da ikke en saa høj Pris som dem, der sælges om Efteraaret.

De Snegle, som sendes til det store Centralmarked (Halles Centrales), indpakkes i godt ventilerede Kasser, Sække eller Kurve, som hver indeholder fra 500-2000 Snegle. Paa Grund af de store Mængder, som bringes paa Markedet, bliver Prisen meget lav ( $5\frac{1}{2}$ — $7\frac{1}{2}$  Kr. pr. 1000).

Den anden Sæson falder i Tidsrummet September—Maj og deles i to Afsnit, hvoraf det første i Tiden September og første Halvdel af Oktober. Paa denne Tid sælges de fleste af de ovenfor omtalte „Glassnegle“. Selvfølgelig skal disse bruges hurtigt, men da Efterspørgslen er stor paa denne Tid af Aaret, opnaar de en god Pris ( $9\frac{1}{2}$ —11 Kr. pr. 1000).

I sidste Halvdel af Sæsonen (fra Midten af Oktober til Maj) sælges de i Sneglestutterierne oplagrede Individuer. Prisen er nu noget lavere ( $6$ — $7\frac{1}{2}$  Kr. pr. 1000).

I Amerika synes den almindelige Mening at være, at Snegle spises af hele Frankrigs Befolkning; men dette er langt fra at være Tilfældet; thi Franskmændene betragter Sneglene paa samme Maade, som vi ser paa Østersen. Hvad Næringsværdi angaar staar de lige; thi af kvælstofholdige Stoffer indeholder Sneglene  $17\%$ . Snegle er imidlertid ikke nogen national Ret, men en national Delikatesse.

I Burgund koges de fleste Snegle, før de sendes paa Markedet. Om Efteraaret, naar Efterspørgslen efter Sneglene begynder, gaar Snegledyrkeren til sit Lager, og Bakkerne med de slumrende Snegle tages ned. Nu undersøges hvert Dyr; de døde bortkastes, og fra de levende borttages Laaget; Skallerne børstes og befris for alt Smuds, derefter kommes de i rindende Vand, hvor en Mand rører dem rundt, til de er fuldstændig rene. Imidlertid tilberedes en stor Kedel med Saltvand, og i denne koges omkr. 1000 Snegle ad Gangen. Derefter borttages Kødet, som er bleven til en fast Masse, dette krydres med fint hakket Persille, Kørvel og Løg og lægges imellem to tynde Skiver usaltet Smør; imidlertid er Skallerne blevet rensede og tørrede, og i dem kommes Blandingen, og „the Burgundy snails“ er færdige til at afsendes til Forbrugerne.

En anden udmærket Maade at tilberede Sneglene paa er følgende.

Først koges Sneglene med Skallerne i 5 Minutter, hvorefter de udtages og renses omhyggeligt. Derefter koges de i 2 Timer eller mere, til de er fuldstændig bløde; enten spises de saaledes, eller man skærer dem i meget smaa Stykker; derefter tilberedes en Dej af Smør, en god Portion fin Olivenolie, lidt hakket Persille og ganske lidt finthakket Løg. Skallerne gøres fuldstændig rene, de kogte Snegle kommes heri, og Mundaabningen tillukkes med ovennævnte Blanding.

---

# Naturaliesamlere!

III. Priskurant Nr. 6, indeholdende Redskaber for Entomologi, Botanik, Oologi og Ornithologi, tilsendes paa Forlangende.

**Harald Børgesen,**  
Frederiksberggade 28, København.

Alle Apparater og Instrumenter fremskaffes og fabrikeres. Leverandør til Københavns Universitet.

**P. BROCK & Co.**

— Optiske, fysiske og elektro-mekaniske Værksteder. —

Specialforretning i Mikroskoper.

**FREDERIKSBERGGADE 38,**  
**KØBENHAVN.**

**Billige og solide** ca. 15" × 10" eller efter Bestilling.  
Bunden af 3-dobbelt Krydsfinér. **Insektkasser.**

Insektkasser m. Glaslaag for 2 Kr. 25 Øre. Dobbeltkasser for 2 Kr. 75 Øre, beklædte med Tørv hhv. 35 og 75 Øre mere. Paa Naale- og Tørveplader er Priserne uforandrede.

**M. Cartens,** Trafikassistent, Trustrup.

Aargangene 1911, 1912, 1913, 1914 og 1915 faas à 2 Kr. ved Henvendelse til Lærer V. S. Knudsen, Villa „Fyen“, Aarhus.

For Artiklernes Indhold er vedkommende Forfattere ene ansvarlige.

Manuskript til „Flora og Fauna“ bedes sendt til P. Esben-Petersen, Silkeborg.

Et Standardværk  
i ny, billig Udgave

Vilhelm Bergsøe:

# Fra Mark og Skov.

Billeder af Insekternes Liv.

I ny Bearbejdelse ved Dr. phil. C. Wesenberg-Lund.

**D**ETTE berømte populære Værk, med Bergsøes malende Skildringer fra Insektverdenen, har gennem en Aarrække staaet som et af de mest fængslende og underholdende Værker af populær naturvidenskabelig Art. Efter at have været udsolgt i nogle Aar udsendes det nu i en ny, rigt illustreret og smukt udstyret Udgave. I Dr. C. Wesenberg-Lunds Bearbejdelse fremtræder Værket nu i fuldtud moderne Skikkelse, idet der er taget Hensyn til den nyeste Tids Forskning. „Fra Mark og Skov“ er et Værk, der vil fængsle alle, og saa dem, der ikke forud møder med særlig Interesse for Emnet. Det er et i Ordets bedste Forstand populært Værk, der skaffer Læseren baade Underholdning og Belæring. **Bedre Gavebog til Ungdommen findes ikke.**

Den nye Udgave udkommer i to statelige og smukt udstyrede Bind paa ialt ca. 1200 Sider med ca. 1000 Tekstbilleder og mindst 24 Bilag i Farve og Sort.

**Stoffet vil blive delt i fire Bøger, fordelt paa to Bind:**

Første Bog. Insekternes Bygning.

Anden Bog. Insekternes Forhold til Mennesket.

Tredje Bog. Insekternes Forhold til Blomsterne.

Fjerde Bog. Insektsamfundene.

**Første Bind er allerede udkommet.** Paa sine ca. 600 Sider bringer det de to første Bøger: „Insekternes Bygning“ og „Insekternes Forhold til Mennesket“, **illustreret med 520 Billeder og 13 Bilag.** Andet Bind, der vil blive af omtrent samme Størrelse, vil udkomme i Forsommeren 1916.

Prisen pr. Bind er **3 Kr. 60 Øre** heftet; indbundet i stærkt og smagfuldt Hel-Lærredsbind med Dekoration i Farver efter Tegning af F. Kraul koster hvert Bind **5 Kr. 50 Øre**; indbundet i elegant Franskbind med Titel og Dekoration i Guld-Prægetryk koster Værket **6 Kr. 50 Øre** pr. Bind.

Saafernt Værket ønskes leveret paa Ratebetaling (ca. 1 Kr. om Maaneden), maa nærmere Aftale træffes med Boghandleren.

**GYLDENDALSKE BOGHANDEL, N. F.**