

Medlemsblad for „Naturhistorisk Forening for Jylland“, „Naturhistorisk Forening for Sjælland“ og „Naturhistorisk Forening for Lolland-Falster“.

REDAKTION:

A. C. JENSEN-HAARUP, ALBERT JENSEN, P. ESSEN-PETERSEN.

I KOMMISSION HOS LEHMANN & STAGE, KØBENHAVN.

SILKEBORG NY BOGTRYKKERI — JOHANSEN & JØRGENSEN

**Insektkasser** Størrelse  $37\frac{1}{2}$ —27 cm, udvendigt Maal, med Krydsfinør-Bund og af Fyrretræ Kr. 2,75, af prima amerikansk Træ Kr. 3,00.  
uden Tørv.

**Insektnaale.** - Billigste Priser. - **Tørveplader.**

**Kætscherringe** til at lukke sammen, saa de let medføres i Lommen. Bedste og mest anbef. Kætscherring. Pris pr. Stk. Kr. 2,25.  
eget Fabrikat.

**Alle naturh. Præparater**

til Skoleundervisning haves paa Lager.

**Fugle og Pattedyr modtages til Udstopning.**

**„AQUILA“.**

Poul Nielsen, Konservator.

Telefon 1011.

Aarhus.

St. Torv 10.



## Danmarks Cikader.

Af A. C. Jensen-Haarup.

(Fortsat fra S. 48).

i Nærheden af striatus-Gruppen; ♂'s Genitalplader er nemlig meget korte, og deres noget afrundede Spids rager kun lidt forbi Genitalklappen; ♀'s sidste Bugskinne er omtrent af samme Længde som næstsidste Skinne og har lige eller kun svagt indbuet Bagrand. L. ca. 3 mm.

Paa Skovenge; næppe alm., men dog vistnok ofte overset.

6. *D. assimilis* Fall. (Fig. 29,6). Af Udseende og Farve temmelig lig foregaaende, men større ( $3\frac{1}{2}$ —4 mm) og særlig hos ♀ med mere forlængede Halvdækvinger. Genitalierne er derimod vidt forskellige: ♂'s Genitalplader meget længere end Genitalklappen, langs Ydersiden med en fordybet Linie, som forsvinder et godt Stykke fra Spidsen, og hver sædvanlig forsynet med en mørk Plet ved Roden samt en noget mindre paa Midten hen imod den stærkt fælles afsmalnede Spids; Yderranden forsynet med 10—12 Børster; sidste Bugskinne hos ♀ længere end næstsidste, og dens Bagrand i Midten med et mere eller mindre tydelig tvedelt Fremspring;

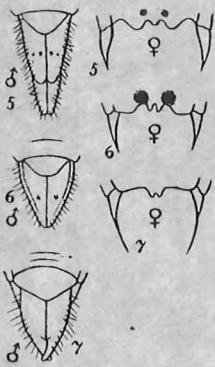


Fig. 29. 5. *D. metrius*; 6. *D. assimilis*; 7. *D. ocellaris*. Alle med henholdsvis Hannens Genitalier fra Undersiden og Bagranden af Hunnens sidste Bugskinne. Stærkt, men noget forskelligt forstørrede.

foran dette Fremspring gerne to tæstillede, mørke, halvmaanedannede Smaapletter.

Paa Engbund; vistnok sjælden, i alt Fald i Jylland.

7 *D. metrius* Flor. (Fig. 29,5). Overfladisk set særdeles lig *assimilis*, men med helt afvigende Genitalier: ♂'s Genitalplader særdeles lange, ikke fælles afrundede paa Spidsen, uden tydeligt fordybet Linie langs Ydersiderne, der er forsynede med talrige, tynde Børster, som nærmest ligner Haar; Sidelapperne rager langt forbi Genitalpladerne; ♀'s sidste Bugskinne med meget bugtet Bagrand, hvis Fremspring i Midten er afrundet og ikke naar udover de afrundede Fremspring paa hver Side. L. ca. 4 mm.

Paa Skovenge: sjælden; hidtil kun fra Falster og Sjælland.

8. *D. ocellaris* Fall. (Fig. 29,7). Oversiden i Alminde-

lighed meget mørkspraglet: Isse, Forryg og Scutellum med rust- eller orangerødlige Smaapletter; Clavus med adskillige mørke Ringe eller Prikker; Halvdækvingernes Ribber mørk-randede saaledes, at der dannes aflange Ringe, som dog bliver utydelige hos lyse Individider. ♂'s

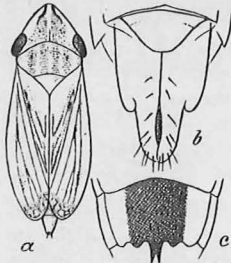


Fig. 30. *Deltoc. calceolatus*. a Oversiden, b Hannens Genitalsegment fra Undersiden; Hunnens sidste Bugskinne fra Undersiden, b og c betydelig mere forstørrede end a.

lange og smalle, kløftede Fremspring i Midten af Bagranden af ♀'s skarptegnede sidste Bugskinne. L.  $4\frac{1}{2}$ —5 mm.

Meget sjælden; høje Græsmarker i Silkeborgegnen.

10. *D. punctum* Flor. (Fig. 31a og a<sub>1</sub>). En meget lille, meget bleg, men ligeledes efter Figuren let bestemmelig Art. Det lettest opfattede Kendetegn er den sorte Prik foran Spidsen af Halvdækvingerne; sidste, blege Rygsegment hos ♀ desuden ved Roden med to sorte Prikker. Genitalklappen hos ♂ meget lang, medens Genitalpladerne er forholdsvis korte og kun naar med omtrent Halvdelen uden for Klappen; Sidelapperne rager langt forbi Pladernes fælles afrundede Spids; sidste Bugskinnes Bagrand hos ♀ næsten vinkelformet indbuet. L. ca.  $2\frac{1}{2}$  mm.

Alm. paa tørre Græsmarker.

11. *D. distinguendus* Flor. (Fig. 32,1). Gulbleg (sjældent med ganske svag grønlig Tone), som Regel helt utydelig mørktegnet Art; meget lyse Individider, ligner meget *D. Minki*, men adskilles let fra denne ved stærkt mørktegnede

Ikke meget alm.; paa aaben Græsbund.

9. *D. calceolatus* Boh. (Fig. 30). Karakteristisk stor og bleg Art, der lettest vil kunne erkendes efter Figuren; ejendommelig er bl. a. Indskæringen paa Ydersiden af ♂'s lange Genitalplader og disses Børstebesætning samt det lange og smalle, kløftede Fremspring i Midten af Bagranden af ♀'s skarptegnede sidste Bugskinne. L. ca. 3 mm.

Ikke meget alm.; paa aaben Græsbund.

9. *D. calceolatus* Boh. (Fig. 30). Karakteristisk stor og bleg Art, der lettest vil kunne erkendes efter Figuren; ejendommelig er bl. a. Indskæringen paa Ydersiden af ♂'s lange Genitalplader og disses Børstebesætning samt det lange og smalle, kløftede Fremspring i Midten af Bagranden af ♀'s skarptegnede sidste Bugskinne. L.  $4\frac{1}{2}$ —5 mm.

Meget sjælden; høje Græsmarker i Silkeborgegnen.

10. *D. punctum* Flor. (Fig. 31a og a<sub>1</sub>). En meget lille, meget bleg, men ligeledes efter Figuren let bestemmelig Art. Det lettest opfattede Kendetegn er den sorte Prik foran Spidsen af Halvdækvingerne; sidste, blege Rygsegment hos ♀ desuden ved Roden med to sorte Prikker. Genitalklappen hos ♂ meget lang, medens Genitalpladerne er forholdsvis korte og kun naar med omtrent Halvdelen uden for Klappen; Sidelapperne rager langt forbi Pladernes fælles afrundede Spids; sidste Bugskinnes Bagrand hos ♀ næsten vinkelformet indbuet. L. ca.  $2\frac{1}{2}$  mm.

Alm. paa tørre Græsmarker.

11. *D. distinguendus* Flor. (Fig. 32,1). Gulbleg (sjældent med ganske svag grønlig Tone), som Regel helt utydelig mørktegnet Art; meget lyse Individider, ligner meget *D. Minki*, men adskilles let fra denne ved stærkt mørktegnede

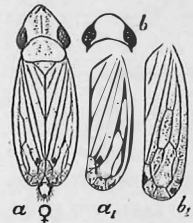


Fig. 31. a *Deltoc. punctum*; a<sub>1</sub> Halvingedække af samme; b Hoved af *Deltoc. costalis*; b<sub>1</sub> Halvingedække af samme.

(hos ♂ undertiden næsten helt sorte) Bagtarser og ved afvigende Form af Genitalierne; ♂'s Genitalplader har hvidlige Børster og er temmelig brede ved den enkeltvis afrundede Spids; Pladerne med en Længdenedtrykning, der er mest tydelig mod Spidsen; ♀'s sidste Bugskinnes Bagrand svagt bugtet. L. ca. 3 mm.

Temmelig alm. paa Marker og Enge med middel Fugtighed.

12. *D. picturatus* Fieb. (Fig. 32,2). Stærkt mørkpletet Art,

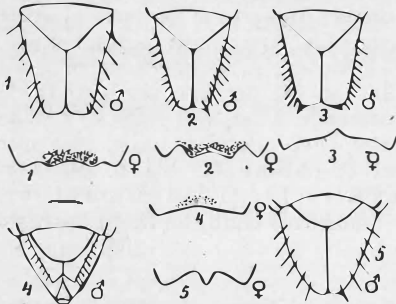


Fig. 32. Genitalklap og Genitalplader hos Hænnen og Bagranden af Hunnens sidste Bugskinne henholdsvis hos: 1. *D. distinguendus*, 2. *D. picturatus*, 3. *D. socialis*, 4. *D. striatus*, 5. *D. pulicaris*. Stærk, men lidt forskellig Forstørrelse.

der ligner *D. ocellaris*, men kun har ganske faa mørke Smaapletter eller „Øjeringe“ paa Clavus; Issen er desuden mere spidsvinklet fremstrakt, og Genitalierne ganske anderledes formede: ♂'s Genitalplader er stærkt afsmalnede mod Spidsen, og Bagranden af ♀'s sidste Bugskinne er bredt udtrukket i Midten (dog svagt indbuet fra Hjørne til Hjørne af Frem-springet). L. ca. 3 mm.

Paa lignende Steder som foregaaende, men vistnok mindre alm.

13. *D. socialis* Flor. (Fig. 32,3). En oftest ret kortvinget Art med lyse og meget lidt plettede Halvdækvinger; normalt vingede Individuer har tit stærkt mørktegnede Halvdækvinger (*var. onustus* Fieb.) og kommer derved til at ligne foregaaende Art. Sikrest erkendes Arten fra overfladisk lignende Arter ved, at ♂'s Genitalplader er meget brede mod Spidsen, og at Bagranden af ♀'s sidste Bugskinne er indbuet, men med et lille, skarpt vinkelformet Indsnit i Midten. L. ca. 3 mm.

Sjælden; nogle Stk. fra Horsens- og Silkeborgegnen; 1 Stk. af Varieteten foreligger uden Lokalitetsangivelse.

14. *D. striatus* L. (Fig. 32,4). En mindre, hvidgraalig, sædvanlig langvinget og noget mørkpletet Art; en Del af Smaapletterne paa Halvdækvingerne samler sig gerne til et Længdemidtbånd, der begynder svagt fortil, men ender tydeligt og skarpt paa Membranspidsen (Pletterne er dog ganske utydelige hos mange Individuer). Issen er som Regel ikke stærkt fremtrukket i Midten. ♂'s Genitalplader rager kun

lidt uden for Genitalklappen og er ved Spidsen skraat afskaarne indadtil, saa der dannes ligesom en vinkelformet Indskæring i Midten; Sidelapperne rager overalt udenfor Genitalpladerne; Bagranden af ♀'s sidste Bugskinne er næsten lige. L. 3—3 $\frac{1}{2}$  mm.

Meget alm. paa Marker og i halvtørre Enge.

Anm. Denne Art hører til de saakaldte Kollektivarter, der i Virkeligheden maa deles i flere mere eller mindre »gode« Arter. Allerede i 1869 skrev Fieber om Arten: »Ist noch weiter zu untersuchen.« Det er aldeles sikkert, at vi her i Landet ikke alene har nogle nærstaaende Arter, men ogsaa enkelte, som maa udskilles fra Kollektivarten; Artsgruppen er imidlertid saa daarlig undersøgt hidtil, at der her kan ses bort fra de enkelte »Enheder«. Af nærstaaende Arter, som enten er fundne i Danmark eller kan ventes at blive tilførte Faunaen i en nær Fremtid, kan bl. a. nævnes: *D. rhombifer* Fieb., *D. lividellus* Zett., *D. pusillus* Kirschb., *D. languidus* Flor., *D. arenicola* J. Sahlb. (*sabulicola* Curt.) og *D. breviceps* Kirschb.

15. *D. pulicaris* Fall. (*pulicarius* Fieb.) (Fig. 32,5). Lille, brunlig eller brunliggul, som oftest stærkt mørkpletet, kortbygget Art med hvælvet Isse. Undersiden sort og Benene stærkt mørktegnede. ♂'s Genitalplader temmelig tilspidsede, af Længde med de ligeledes tilspidsede Sidelapper; sidste Rygskinne næsten vinkelformet indskaaret i Midten (Indskæringen naar kun halvvejs til Roden); sidste Bugskinnes Bagrand hos ♀ med et trekantet Fremspring i Midten (sidste Bugskinne mere end dobbelt saa lang som næstsidste). L. 2—2 $\frac{1}{2}$  mm.

Ikke sjælden; paa Marker og i Enge.

16. *D. maculiceps* Boh. Meget lig foregaaende Art. Isen fortil med 2 rundagtige, sorte Pletter, ♂'s Genitalplader mindre stærkt tilspidsede; Sidelapperne bagtil bredt afrundede og tæt besatte med lange, hvidlige Børster; sidste Rygskinnes vinkelformede Indskæring naar helt til Roden; sidste Bugskinnes Bagrand hos ♀ indbuet (sidste Bugskinne 1 $\frac{1}{2}$  Gang saa lang som næstsidste).

Yderst sjælden; 1 Stk. fra Refshale Mose ved Maribo (Schlick).

17. *D. costalis* Fall. (*bipunctipennis* Boh.) (Fig 31,b og b<sub>1</sub>). En meget let kendelig, meget bleg, langvinget Art, med hvælvet, ganske uplettet Isse og med 2 sorte Prikker ved Spidsen af hvert Halvvingedække som antydnet paa Figuren. ♂'s Genitalplader lange, afsmalnede mod Spidsen, paa Mid-

ten med en fælles, sort Plet; Sidelapperne lidt længere end Genitalpladerne, med mørke Børster paa Yderranden. ♀'s sidste Bugskinne bagtil i Midten med en sort Plet; Bagranden næsten lige, men med et lille, vinkelformet Indsnit i Midten; sidste Rygskinne paa hver Side med en lille sort Plet ved Bagranden. L. 3--3 $\frac{1}{2}$  mm.

Meget sjælden; Fanø, 1 Stk. (Forf.); Kirkeby Skov ved Svendborg (O. Jacobsen).

18. *D. scriptifrons* J. Sahlb. En smuk og ejendommelig, gullighvid, svagt mørktegnet Art, der er temmelig langstrakt og flad. Er i særlig Grad karakteristisk ved de gulagtige, ret klare Halvdækvinger, hvis Ribber er tykke og hvidlige. L. ca. 4 mm.

Yderst sjælden; paa Star (*Carex*); Skovrøddam i Ruderhegn (O. Jacobsen).

\*

\*

\*

Som 1. Tillæg til denne Slægt (og ikke medtaget i Oversigten over Arterne) kan følgende Art anføres:

3a. *D. nigrifrons* Kirschb. Ligner i høj Grad *D. striifrons*, men Panden mangler den hvidlige Trekant. Inderste Halvdel af Halvdækvingernes Yderrand hvidlig. Issen, Forryggen og Scutellum uden en hvidlig Længdemidtsribbe, som plejer at være tydelig hos *D. striifrons*. Bagranden af ♀'s sidste Bugskinne kun med en mindre Indbueing i Midten. L. 3 $\frac{1}{2}$  mm.

Meget sjælden; Kirkeby Skov ved Svendborg (O. Jacobsen).

## 2. Slægt. *Athysanus* Burm.

Ret sjælden ganske smaa, ofte mellemstore Cikader, der kun i faa Tilfælde er grønlig farvede. Hovedet fortil ofte fuldstændig rundet, ikke hyppig skarpt vinkelformet fremdraget; Issen aldrig fladtrykt, men mere eller mindre hvælvet, saa Hovedets Forrand ingensinde, som hos mange Arter af foregaaende Slægt, bliver skarp eller udfladet. Arterne som Regel noget kortvingede.

De talrige, tit noget klodsede og brede, Arter træffes paa lignende Steder som foregaaende Slægts. Vidt forskellige Arter er henviste til denne Slægt (som naturligt er, naar Talen bliver om én af de af Burmeister i sin Tid grundede Slægter). Kun de her i Landet hidtil fundne er medtagne i følgende

## Oversigt over Arterne.

1. Halvdækvingerne tydelig grønlig. Oversiden iøvrigt helt uden mørk Tegning . . . . . 12. *impictifrons* Boh.
- Halvdækvingerne uden grønlig Tone. Oversiden med eller uden mørk Tegning . . . . . 2.
2. Oversiden ensfarvet bleggullig eller brunlig gul, kun i sjældne Tilfælde med Antydning af brunligmørk Plet eller Priktegning paa Issen. Sædvanlig temmelig kortvinget (klimadimorf) . . . 3.
- Oversiden, eller i alt Fald Issen, mere eller mindre mørktegnet (helt lysfarvede Individuer kan bl. a. træffes hos *A. grisescens* og *A. obsoletus*). Sjælden paaældende kortvinget, ofte langvinget 4.
3. Lys, ensfarvet bleggul. Hovedet utydelig vinkelformet fremdraget i Midten . . . . . 13. *similis* Kirschb.
- Mørkere af Farve, navnlig Halvdækvingerne, der ofte er temmelig graalige og uigennemsigtige. Hovedet længere og tydelig vinkelformet fremdraget i Midten . . . . . 14. *brevipennis* Kirschb.
4. Den stærkt rundede Isse kun med én sort, skarpt begrænset Buelinie, der strækker sig fra Øje til Øje; dens Forrand undertiden delvis mørktegnet . . . . . 5.
- Den noget vinkelformet fremragende Isse anderledes tegnet eller ensfarvet lys . . . . . 6.
5. Stor ( $6\frac{1}{2}$ —7 mm lang) Art med mørkebrune eller sorte Længderibber paa Halvdækvingerne (Fig. 33 c) . . . . . 1. *argentatus* F.
- Lille (ca. 4 mm lang) Art med blege Ribber paa Halvdækvingerne (Mellemrumme mellem Ribberne dog ofte mørkfarvede (Fig. 33 d) . . . . . 3. *striola* Fall.
6. Halvdækvingernes Ribber tvefarvede (hvidlige og med brunlige Strøg). Kort og bred Art med fortil stærkt rundet Hoved . . . . . 7. *quadrum* Boh.
- Ribberne ikke tvefarvede. Aflange eller langstrakte Arter med fortil noget vinkelformet fremstaaende Hoved . . . . . 7.
7. Meget lille ( $2\frac{1}{2}$ —3 mm), stærkt mørktegnet Art, hvis Halvdækvinger har regelmæssige og lige, sorte Længdestriber mellem Ribberne og karakteristisk tegnet Isse (Fig. 33 b) 4. *transversus* Fall.
- Større, mørk tegnede eller lyse Arter. Halvdækvingerne har aldrig regelmæssige og lige, mørke Længdestriber . . . . . 8.
8. Issen med to brunlige (undertiden temmelig utydelige), smalle Tværbaand, af hvilke det bageste er svagt buedannet, medens det forreste er vinkelformet udtrukket hen imod Issespidsen (Fig. 34 a). Kroppen plump . . . . . 6. *grisescens* Zett.
- Issen meget stærkt sorttegnet; mindst én sort Linie, der uden Afbrydelse i Midten gaar fra Øje til Øje. Halvdækvingernes Ribber overalt mørkrandede, saa der dannes smalle, lyse Celler imellem Ribberne. Langstrakt, fuldvinget Art . . . . . 2. *striatulus* Fall.
- Issen med enkeltstaaende Prikker eller Smaapletter eller helt uden saadanne. Sjældnere er Issen stærkt mørktegnet og forsynet med Tværlinier; i saa Tilfælde er disse smalt afbrudte i Midtlinien. Korte eller brede og plumpe, ofte noget kortvingede Arter . . . 9.
9. Halvdækvingerne i højere eller mindre Grad oversaaede med



- ganske fine, nærmest pulveragtige Prikker, hist og her sædvanlig dog med mælkehvidlige, uprirkede Pletter . . . . . 10.
- Halvdækvingerne helt lyse eller med mørke Længdestrøg, der undertiden faar Karakter af Striber, aldrig med mælkehvidlige Pletter . . . . . 11.
10. Kort (4—5 mm); Halvdækvingerne, særlig hos Hannen, stærkt glinsende, sjælden ret meget længere end Bagkroppen . . . . . 8. *plebejus* Zett.
- Langstrakt (5—6 mm); Halvdækvingerne kun med mat Glans, et godt Stykke længere end Bagkroppen . . . . . 5. *Zetterstedti* Fieb.
11. Mindre (ca. 4 mm lang) Art. Halvdækvingerne hyppig med mørke Længdestrøg mellem Ribberne . . . . . 10. *sordidus* Zett.
- Større (ca. 5 mm lang) Art. Halvdækvingerne hyppigst ensfarvet lyse . . . . . 12.
12. Issen med flere eller færre, sædvanlig 6 vinkelformet ordnede, mørke Prikker eller Smaapletter. Halvdækvingerne næsten altid helt lyse (Fig. 34 e) . . . . . 11. *obsoletus* Kirschb.
- Issespidsen smaaplettet; bagved findes en mørk, lige Tværlinie, der sædvanlig er smalt afbrudt i Midten; en mørk Prik indved hvert Øje. Halvdækvingerne helt lyse eller med mørke Længdestrøg (Fig. 33 e) . . . . . 9. *obtusus* Kirschb.

1. *A. argentatus* F. (Fig. 33 c). En stor og karakteristisk tegnet, bleg, fuldvinget Art, der ikke kan forveksles med nogen anden og let kan erkendes efter Figuren. L.  $6\frac{1}{2}$ —7 mm.

Sjælden; Sydsjæll., Loll.-Falster og Bornholm, oftest nær Havstrande.

2. *A. striatulus* Fall. Stærkt mørktegnet, næsten altid langvinget Art. Issen, Forryggen og Scutellum nærmest spraglede af mere eller mindre sammenflydende sorte og gulagtige Pletter og Streger. Halvdækvingerne ejendommelige ved, at de lyse Ribber overalt er mørk- eller sortsømmede, medens det indre af Cellerne forbliver blegfarvet. L.  $3\frac{1}{2}$ — $4\frac{1}{2}$  mm.

Sjælden; Ruderhegn (O. Jacobsen); Silkeborgegnen (Forf.).

3. *A. striola* Fall. (Fig. 33 d). En mindre, i Almindelighed lys, langvinget Art, hvis Isse har en lignende sort, men meget svagt buet formet Tværlinie mellem Øjnenes Forrand som *A. argentatus*. Oversiden nu og da med svag grønlig Tone, med mørk Priktegning paa Forryg og Scutellum og med mørke Længdestrøg mellem Halvdækvingernes lyse Ribber; Issens Forrand ikke sjælden smalt sortfarvet, saa der mellem den mørke Forrand og den omtalte sorte Tværlinie mellem Øjnene dannes en smal, lys Tværlinie. ♂'s Genitalplader temmelig forlængede og jævnt afsmalnede mod

Spidsen; Bagranden af ♀'s sidste Bugskinne dybt indbuet i Midten, med fremragende Sidehjørner. L.  $3\frac{1}{3}$ — $4\frac{1}{2}$  mm.

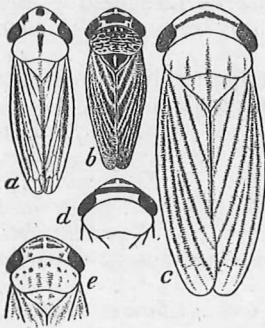


Fig. 33. a *Stictocoris Preysleri*. b *Athysanus transversus*. c *A. argentatus*. d Hoved og Forryg af *A. striola*. e Forkrop af *A. obtusus*. Forstør. i omtrent samme Forhold.

Noget lokal, men vistnok udbredt over hele Landet paa Enge og Græsmarker med middel Bundfugtighed.

4. *A. transversus* Fall. (lineiger Zett.) (Fig. 33 b). Vor mindste, stærkt mørktegnede og fuldvingede Art, der let vil kunne bestemmes efter Figuren; dog er de mørke Længdelinier paa Halvdækvingerne som Regel i Virkeligheden baade tydeligere og skarpere, end Tegningen viser. Næsten helt lyse Individuer er nylig udviklede af Nymfestadiet. L.  $2\frac{1}{2}$ —3 mm.

Meget sjælden; Svejbjæk (Forf.); Lillerød (O. Jacobsen).

5. *A. Zetterstedti* Fieb. (Schenk Kirschb.). Ligner med Hensyn til de hvidlige Smaapletter paa Halvdækvingerne noget den mere kortvingede

og bredere *A. plebejus*, men adskilles nemt ved Genitaliernes Bygning. ♂'s Genitalplader er forholdsvis brede samt fælles afrundede paa Spidsen; Bagranden af ♀'s sidste Bugskinne dybt indbuet, men med en lille skarp, fremstaaende Tand i Midten af Indbueningen. Clypeus er temmelig smal og tydelig bredest mod Spidsen. L. ca.  $5\frac{1}{2}$  mm.

Ikke alm.

6. *A. griseus* Zett. (Fig. 34 a—d). Issens to ejendommeligt formede Tværstriber vil i de fleste Tilfælde røbe denne Art. Oversiden iøvrigt meget bleg, men ofte med brunlige Smaapletter paa Forryg og Scutellum og brunlige Længdestrøg i Halvdækvingernes Celler. Mere eller mindre kortvinget, sjældnere fuldvinget. Ligner overfladisk *A. obsolitus* og *A. obtusus*, men adskilles uden Vanskelighed fra disse ved følgende samlede Kendetegn: ♂'s Genitalklap meget kort; Genitalpladerne tilspidsede og selve den smalle Fællesspids noget opadbøjet; Bagranden af ♀'s sidste, ret korte Bugskinne noget bølget indbuet, med et i Spidsen utydeligt tvedelt Fremspring i Midten; Bugskinnens Yderhjørner næsten vinkelformet skarpe. Clypeus tydelig bredest ved Roden. L.  $4\frac{1}{2}$ — $5\frac{1}{2}$  mm.

Yderst sjælden; i sin Tid taget i Nærheden af Nykøbing S. af Budde-Lund eller Bergsøe. (Fortsæt.).

## Mulbjergene\*) og Omegnen.

Af K. Wiinstedt.

Det var i Midten af Sommeren 1916, at jeg mødtes med Hustru og Barn paa Frydenstrand Badepensionat ved Limfjorden for at nyde en velfortjent Hvile oven paa floristisk Arbejde i Silkeborg- og Nibeegnen. Men selv om Viljen til at skyde al lagttagen af Plantevækst fra mig var redebon nok, saa var dog dette Forsæt ret problematisk, baade fordi det er vanskeligt at dæmme op for Naturens Krav (for den Trang, som blev givet i Vuggegave), og fordi det er umuligt at gøre sig saa blind, som en saadan Beslutning kræver. Jeg kunde saaledes ikke undgaa at se og notere hvad karakteristisk eller mærkeligt, der kom paa min Vej, og maatte nødvendigvis undersøge visse Punkter i Omegnen, som Instinktets aldrig fejlende Røst sagde mig maatte være interessante. Egnen syntes mig desuden i visse Maader at være saa ejendommelig, at en indgaaende Undersøgelse egentlig burde have været mit Maal, hvad altsaa Hvilen og min Hustru ikke tillod. Imidlertid lykkedes det mig under Skin af „Familjeskovture“ at komme mere rundt end ventet, og blandt de Lokaliteter, som jeg særlig fik set, syntes jeg, at „Mulbjergene“ ikke bør undgaa at blive bekendt i videre Kredse, saa vel for deres overordentlige Skønheds Skyld, som for deres interessante Plantevækst.

Terrænet omfatter det nordøstlige Hjørne af Øst-Himmerland — omkring Landsbyen Mou — ved Limfjordens Munding mod Kattegattet. Det er et mærkeligt fladt Slette-land, dannet af hævet Havbund, og virker næsten hollandsk fremmedartet, hvad en bred gravet Kanal, „Gudumlund Kanal“, medvirker til. Denne Kanal løber ved Foden af det svære Bakkeparti, som mod Nord gaar ud i en bred Pynt Øst for Aalborg, og som langs Kanten mod Slettelandet falder af i stejle Brinker, hvori Skrivekridtet kommer frem til Overfladen i stor Mængde. Kanalen afvander Slettelandet og forbinder Lindensborg Aa med Limfjorden. Skønt den naturligvis ofte opmudres, har dens voldagtige Bredder dog rige Bevoksninger af den storbladede og anseelige Skærmpilant: *Archangelica litoralis*, og hvor der er lidt Rørsump

\*) Tidligere stavedes det Mulebjergene, nu skiftes mellen Mul- og Muldbjergene. Beboerne selv kalder dem Dokkerne.

tillige *Acorus calamus* og *Sium latifolium* (Bredbladet Mærke) i Mængde.

Største Delen af Sletten indtages af den lille Vildmoses imponerende Flade, der er beskrevet ret indgaende af Prof. O. G. Petersen i Botanisk Tidsskrift 20. Bind. Denne gamle Havarm afgrænses imidlertid mod Kattegat af en lang Bakkerække, der engang har været en Ø i samme Vand. Det er denne Bakkerække, Mulbjergene, som, hvor man end færdes i Slettelandet, fanger Blikket med sine runde Toppe, og hvis Skønhed og Ejendommelighed jeg gerne vil gøre „Flora og Fauna“s Læsere delagtige i.

Bakkepartiet har mod Øst stejle og høje Brinker skabt af Kattegattet, der før Landhævningen fandt Sted, direkte eroderede Bankerne. Nu ligger et ret bredt Stykke hævet Havbund mellem Brinkerne og Vandet, vel opdyrket, men dog med Smaamoser og Eng, især mod Nord. Mod Vest gaar Bakkerne ret jævnt over i Vildmosens Flade. Her ligger en Del Gaarde, som ved en Tværdal gennem Partiet samler sig til Landsbyen Dokkedal. Denne Dal deler Bakkerne i to Grupper, der er forskellige, idet den nordlige Gruppe har lyngklædte Toppe og Krat paa Siderne, medens den sydlige er afgræsset af Kreaturer og uden oprindelig Vegetation eller Krat og derfor uden synderlig botanisk Interesse. Ejendommelig er den skillende Dal, da Bakkefladen her er bølget og bulet, som bestod den af smaa tilgroede Klitter, hvad for øvrigt ogsaa Vegetationen synes at pege paa, idet Hjælmen mange Steder danner tætte Samlag, undertiden blandet med *Calamagrostis epigejos* (Bjerg-Rørhvene). Jeg søgte derfor ivrigt deres Krydsning (*P s a m m a b a l t i c a*), men uden Resultat. Den kræver vistnok fugtig Havstok for at kunne fremkomme?

Den nordligste Bakke-Gruppe er den højeste, og fra den 48 Meter høje Tr. St. er der den herligste Udsigt over Kattegattets lyse, oplivende Flade mod Øst og Vildmosens sorte-brune, tungsindige Ørken mod Vest, afgrænset i det fjerne af Kridtbrinkernes brogede Volde. Nord for ligger de andre Banker med mørke Lynghætter, lyse Agre og malerisk forvredent Egekrat. Smukkest synes jeg dog, at Udsigten mod Syd er, naar man kan staa og se ud over Dokkedalens bølgede Bakkesider. Bankernes enstonige Farve her giver dem en Vægt og Tynge i Landskabet, som snart vokser til Monumentalitet og fængsler Sindet lige saa dybt, som deres skønne Linjer fængsler Øjet.

Men Plantevæksten havde jeg nær glemt; og dog var den, da jeg besøgte Bjergene i Slutningen af Juli, smuk at



skue, med et Væld af blomstrende, blodrød Storkenæb: *Geranium sanguineum*, blandet med lange lyseblaa Klokkeangler af den smalbladede Klokke: *Campanula persicifolia* og med hvide Koste af den knoldede Mjødurt: *Filipendula hexapetala*. Ellers dominerede det sjældne Græs: *Phleum Boehmeri* og de almindelige *Avena pratensis* og *Dactylis glomerata*. Desuden fandtes megen *Lychnis viscaria* (Tjærenelike), *Pulsatilla pratensis* (Nikkende Kobjælde), *Galium boreale*, *Hypochaeris maculata*, *Arnica montana*, *Dianthus deltoides*, *Polygala vulgare*, *Gentiana baltica*, *Sedum maximum*, *Arabis hirsuta*, *Acinos thymoides*, *Leontodon hispidus* og Mængder af den nydelige, finbladede Frøstjerne: *Thalictrum minus*, der egentlig hører hjemme paa selve Stranden, men mange Steder tillige findes paa Brinker nær Strand. I Lyngsiderne mod Vest kunde den samme Vegetation findes pletvis, suppleret med *Calamagrostis epigejos*. I selve Lyngen saas intet bemærkelsesværdigt, som ikke tillige fandtes paa Brinkerne.

Krattene, der dels laa paa det vestlige Affald, dels paa Brinkerne, sjældnere paa Bakketoppene, bestod af *Quercus robur* (Sommereg) og *Populus tremula* (Bævreasp) — den sidste undertiden i Overtal — iblandet *Corylus avellana* (Hassel), *Salix cineria*, *Frangula alnus*, *Sorbus aucuparia* (Røn), *Juniperus communis* og *Lonicera periclymenum*. Bundvegetationen var oftest tæt og høj, undertiden behersket af *Calamagrostis epigejos* eller *C. lanceolata*. Ellers fandtes her meget af den smukke firkantede Kohvede: *Melampyrum cristatum*, der dog var ikke saa lidt afbleget i Farverne her inde i Skyggen, desuden *Melampyrum vulgatum*, *Trientalis europaea*, *Lathyrus montanus*, *Potentilla erecta*, *Solidago virga aurea*, *Hypericum perforatum*, *Convallaria majalis*, *Polygonatum officinale* (Kant-Konval), *Chamaenerium angustifolium*, *Anemone nemorosa*, *Primula officinalis*, *Allium vineale*, *Hieracium vulgatum*-Form, *Viola sylvestris*, *Rubus saxatilis* og *Clinopodium vulgare*. Tillige var *Geranium sanguineum*, *Campanula persicifolia* og *Thalictrum minus* ofte trængte her ind. Smaakrat af *Rosa mollis*, *R. neoburgensis*, *R. tomentosa*, *R. canina* og *R. glauca* optraadte ret hyppigt paa den aabne Brink, smukt blomstrende i alle Nuancer fra hvidt til mørkerødt.

Brinkernes Vegetationstæppe var overdaadigt frodigt, og usandsynligt er det ikke, at en mere indgaaende Under-søgelse end den, en Familieskovtur kan bringe, vil drage større Sjældenheder frem. Ved Dokkedal fandt jeg saaledes mellem Hjælmebevoksningerne enkelte Eksemplarer af Kam-bunke: *Koeleria pyramidata* v. *danica*, hvad jo pe-ger hen paa, at Mulbjergene ikke ligger saa langt fra Kridtterrænet Syd for Aalborg, det som jeg løseligt har beskrevet i Artiklen fra Nibeegnen (Gudumholm). I Dok-kedalen og nærmere Stranden voksede desuden meget af den nydelige gule Evighedsblomst: *Gnaphalium are-narium*.

Langs Vejen, der løb over den hævede Havbund under Brinkerne, laa mellem Agrene enkelte Smaamoser, hvori blandt andet voksede *Blechnum spicant* (Kambregne), *Carex Hornschuchiana*, *Juncus filiformis*, *Vaccinium uliginosum*, *Arnica montana*, *Euphrasia brevipila*, *E. curta*, *Batrachium pauci-stamineum* v. *diversifolium* og *Platanthera bifolia*.

Vegetationen i Vildmosen fik jeg kun Lejlighed til at se ved et Besøg i Høstemark Skov, der ligger i Norden-den af Mosen paa dennes Grund. Jeg fandt da *Rubus cha-maemorus* (Mullebær) i rigelig Mængde mest mellem Tuerne, men saa ikke Spor til Rester af Blomster eller til Frugter; kun de karakteristiske Løvblade. Høstemark Skov har O. G. Petersen beskrevet i førnævnte Afhandling, hvorfor jeg kun skal indskrænke mig til at nævne et Antal Planter vok-sende i Skovens sumpede Del, som han har oversat, nem-lig: *Carex remota*, *C. pseudocyperus*, *C. elonga-ta*, *C. paniculata*, *C. acutiformis*, *C. pallescens*, *Glyceria fluitans*, *Lysimachia thyrsiflora*, *Oenanthe aquatica*, *Solanum dulcamara*, *Aspi-dium spinulosum*, *Montia lamprosperma*, *Veronica aquatica*, *Epilobium palustre*, *Stellaria holostea* og *Circaea alpina*. Bemærkelsesværdig var den rigelige Forekomst af *Chamaeperichlymenum suecicum* (Hønsbær) og de smukke Samlag af Ørne-bregner under Skovens Birkebevoksninger.

Ud for Gabet af Limfjorden ligger en Række Holme „Korsholmene“, hvorpaa der er et rigt Fugleliv. Skolelæ-reren i Egense, Hr. Ascanius, var saa elskværdig at ro og

stage os der over, hvor vi ikke var nødt til at vade. Det var meget morsomt at se de brune Hættemaageunger rende rundt i eller trykke sig i Græsset og høre dem hvæse, naar vi forsøgte at tage dem i Haanden. Ovenover skreg og hvinede talløse Forældre op, og hvert Øjeblik mærkede man Ekskrementernes Fald omkring og paa sig selv. I Begyndelsen saa vi intet til Æg, men snart lærte vi at skelne dem fra Sandets Sten og maatte passe paa, hvor vi traadte. Selve Holmen „Frueholmen“ var en lav Sandbanke overgroet med Marehalm, der mod Øst gik ud mod Bølgeslaget i en lav Vold; men mod Vest afløstes af *Agropyrum repens* og dens Krydsninger med *A. junceum* og af en bred *Atriplicetum*-Bræmme med enkelte Tuer af *Glyceria distans*; alt overplettet af hvide kalkholdige Ekskrementer og med Rester af smaa blanke Sild. Jeg søgte længe efter *Agropyrum junceum*, inden det lykkedes mig at finde en enkelt lille Samling. Den er sikkert en Græs, der er en Del sjældnere, end man antager, idet Krydsningsformen med *A. repens* forveksles med den. Den er for øvrigt let kendelig ved sin lave, buede Vækst, sin skøre Akse med meget store, glatte og stakløse Smaaaks.

---

Til Slut kan jeg nævne, at *Veronica aquatica* syntes at være Egnens hyppigste Vand-Ærenpris, idet den myldrede i alle vaade Grøfter, og at *Alectorolopus apterus* (Rugskjaller) fandtes i mange af Rugagreene. Paa en Grøftkant nord for Egense stod et stort Eksemplar af *Cirsium acaule*  $\times$  *oleraceum*. Hermed tror jeg at have udtømt min Viden om Egnens Vegetation, men anbefaler den paa det varmeste til nærmere Undersøgelse.

---

## Danske Plantenavne.

Af Eug. Warming.

Jeg beder den ærede Redaktion af „Flora og Fauna“ give mig Plads for nogle Linjer i Anledning af Hr. Seminarielærer Albert Jensens og Hr. Kommunelærer Esben-Petersens Bemærkninger om „Danske Plantenavne“ i Tidsskriftets sidste Hefte S. 49 og 52.

Det er maaske ikke overflødigt at gøre opmærksom paa, at Bestræbelserne for at samle vort Folks gamle Plantenavne er meget gamle, og at der i vor Literatur eksisterer et fortrinligt Værk om dem, som det har kostet Forfatteren mange Aar at udarbejde, nemlig H. Jenssen-Tusch's Bog „Nordiske Plantenavne“ (358 Sider, 1867—71), og som udgaves med Understøttelse af Det kgl. danske Videnskabernes Selskab. Hertil føjedes 1871 „Navnefortegnelse til nordiske Plantenavne“ (122 S.). I Følge Fortalen ytrede den Komité, som Selskabet nedsatte til at afgive Betænkning, bl. a. følgende: „... Forfatteren har ikke alene anvendt særdeles megen Omhu paa at samle saa fuldstændigt, som muligt, de i trykte Kilder tilgængelige og paa mange forskellige Steder spredte Benævnelser paa de i Norden vildtvoksende eller almindelig dyrkede Planter, men har ogsaa sammenbragt og for første Gang offentliggjort et meget betydeligt Antal Navne, der endnu lever i Folkemunde og som ikke tidligere have været optegnede“. Forf. nævner endvidere 48 Mænd, som har givet ham skriftlige Meddelelser, bl. a. Skolelærer Bergstedt paa Bornholm, Prof. F. Didrichsen, Pastor H. F. Feilberg, J. P. Jacobsen, Prof. Joh. Lange og Broderen Pastor M. Lange, Seminarielærer H. Mortensen, Seminarielærer E. Rostrup, Prof. Jap. Steenstrup, Læge H. Vilandt o. s. v.

I dette vigtige Værk vil Hr. Alb. Jensen kunne faa mange Oplysninger om de Plantenavne, som han anfører i sin Artikel, f. Eks. at Fredløs, Høgeurt, Haremad, Kohvede, Løvetand og Kællingetand, som han finder „vanskelige at fordøje“, er meget gamle og findes hos bl. a. Henrik Smid (1563) eller Simon Paulli (1648) eller Peter Kylling (1688), og sikkert er hentede fra Folkesproget, enkelte af dem findes ogsaa i de andre nordiske Lande. Øjen-trøst giver ham desværre „Kvalme“, men baade Islændere, Normænd, Svenske og Danske (lige fra 1554 i det mindste) har dog kunnet døje den uden, saa vidt jeg ved, at faa Kvalme, og nogen Mening er der vel nedlagt i dette Navn,



som i vel alle gamle Folkenavne; og Ærenpris „stinker af Sentimentalitet“; skulde da virkelig de samme fire nordiske Folk have været „sentimentale“ i Aarhundreder? Naar han finder, at „Anemone“ gør „Indtryk af noget fint og elskeligt“, da maa jeg her beklage, at nyere Tid har fortrængt de gamle nordiske Simmer eller Sippe (Blaasimmer, Hvidsimmer). Ligeledes beklager jeg, at vi for „Ranunkel“ ikke bruger et af de gamle nordiske Navne, f. Eks. Soløje; ogsaa Smørblomst var at foretrække og bruges jo ogsaa en Del. Navnet Efeu er gyseligt; dette har han Ret i. Da det for nogle Maaneder siden benyttes i Berl. Tid. af en Gartner, skrev jeg mod det og gjorde opmærksom paa, at Adjunkt Grønlund kaldte Planten: „lh—fy“ (fra ham har vistnok Will. Sørensen sin Benævnelse).

Det er dog ikke min Agt her at indlade mig paa Drøftelse af vore Plantenavne. Jeg finder det meget prisværdigt, at de Herrer vil arbejde paa at finde flere gamle Navne i Folkesproget, men jeg vilde dog gøre opmærksom paa, at det ikke er nogen udyrket Mark, som de her betræder. Nærmest i Anledning af mit Arbejde „Dansk Plantevækst“ og af Hensyn til, at Prof. Raunkiærs Ekskursionsflora skulde udkomme i 3. Udg., holdt jeg i 1912 et Foredrag i „Dansk botanisk Forening“ om danske Plantenavne (se Bot. Tidsskr. 33, S. 151—154). Jeg sagde her: Hvor Plantenavne eksisterer i Menigmands Mund, selv om det kun er i en enkelt Provins, eller hvor de findes i gammel dansk Literatur, bør de optages. Der er vist meget Guld at grave op for den, der har Tid og Kærlighed til Sagen. Jeg nævnede eksempelvis nogle Navne, som jeg vilde foretrække for andre, og at jeg i det første Bd. af „Dansk Plantevækst“ har optaget de vestjydske Navne Andel (eller An'nel) for Glyceria (Atropis) maritima og Kveller for Salicornia herbacea. Jeg foreslog eksempelvis Skovslynger for Almindelig Gedeblad (Lonicera periclymenum), men i 3. Bd. af „Dansk Plantevækst“ (Skovene), af hvilken 1. Del nu er i Handelen, foretrækker jeg det oldnordiske „Vedvindel“. I Foredraget gjorde jeg fremdeles opmærksom paa Navnet „Stenhvede“ (parallel med Boghvede) for Polygonum convolvulus, hvilket en Bonde i Silkeborgegn lærte mig for nogle faa Aar siden. Jeg antager, at „Regnfang“ har noget med det tyske „Rainfarrn“ at gøre, men anbefaler i Stedet at kalde den „Guldknap“, hvilket Joh. Lange vistnok har fremdraget (eller dannet?).

Endvidere henviste jeg til, at afdøde Prof. F. D i d r i c h s e n gennem mange Aar ivrigt samlede Plantenavne og studerede deres Oprindelse og Historie, men desværre fik han

aldrig noget publiceret\*). Ligeledes til, at Havebrugskandidat Andreas Madsen i sine forskellige Smaaskrifter viser en varm Kærlighed til vore folkelige Plantenavne. Hertil vil jeg endnu føje, at Botanisk Gartner Axel Lange har arvet sin Fader, vor højtfortjente Botaniker Joh. Langes Interesser og gennem mange Aar tilvejebragt et meget stort og udmærket ordnet Seddelkatalog over danske Plantenavne, for en Del med Navnenes Historie for Øje, et Slags Supplement til Jenssen Tusch; det vil være ønskeligt, om Udgivelsen kunde ske nogenlunde snart.

Referatet af mit Foredrag ender saaledes: Der tiltrænges, at Forfatterne af vore botaniske Haandbøger og Lærebøger og andre botaniske Arbejder har Opmærksomheden henvendt herpaa (vore danske Plantenavne), og at der mellem de første finder et Samarbejde Sted, som vistnok hidtil har manglet. I sin lille Notits i „Flora og Fauna“ S. 52 foreslaar Hr. Esben-Petersen et saadant Samarbejde mellem de tre naturhistoriske Provinsforeninger, fordi det for en stor Del maa blive disses Medlemmer, der vil komme til at udføre Indsamlingsarbejdet, om det skal gøres tilfredsstillende. Jeg kan fuldtud slutte mig til den Tanke, at disse Provinsforeninger, der gør et saa udmærket Arbejde i den naturhistoriske Undersøgelse af Danmark, ogsaa tager dette Arbejde op, men jeg tillader mig at tilføje: mindst lige saa nærliggende synes det mig at være, at „Dansk botanisk Forening“ (Formand Prof. Rosenvinge) med sine omtr. 200 indenlandske Medlemmer (heraf omtr. Halvdelen udenbys) drages med ind i Arbejdet, og at navnlig en Henvendelse rettes til Dr. C. H. Ostefeld (Botan. Museum), der har planlagt og ved Statens Understøttelse iværksat den botanisk-topografiske Undersøgelse, der nu har virket i omtr. 13 Aar (siden 1904), og som bliver støttet i dette Arbejde af mange botanisk interesserede rundt om i Landet i de 47 Distrikter, i hvilket dette for Formaalets Skyld er indeldt. Jeg henstiller til de ærede Bestyrelser af de naturhistoriske Provinsforeninger, om der ikke bør tilstræbes et Samarbejde med Dansk topografisk Undersøgelse.

Ærbødigst

Eug. Warming.

---

\*) Gartner A. Lange har i nyeste Tid fundet en lille, meget skjult Artikel af ham, som ganske var undgaaet baade C. Christensen og mig i vore Sammenstillinger af dansk Literatur fra de ældste Tider til Nutiden.

## Naturh. Forening f. Jyllands Samlinger.

**Sommerfuglesamlingen.** De sommerfuglesamlende Medlemmers Opmærksomhed henledes paa, at Foreningen med stor Glæde og Taknemlighed modtager Sommerfugle — smukke og velpræparerede Eksemplarer — til sin Samling. Der opstilles gennemsnitlig 6 (3 ♂♂ og 3 ♀♀) af hver Art, saa der er Brug for mange. Hvis man har Sommerfugle, som Foreningen maa faa, vær da saa venlig at sende undertegnede en Liste over dem, og jeg skal da meddele, hvilke der er Brug for.

**Ægsamlingen.** For et Aars Tid siden fik Foreningen fra Hr. cand. pharm. Amør Hansen i Holstebro Tilbud om en Samling Fugleæg, som kunde erhverves paa fordelagtige Vilkaar. Samlingen er ca. et halvt Hundrede Aar gammel og samlet og bestemt af en af Ornithologiens mest kendte danske Navne. Foreningen tog med Tak mod Tilbudet og er saaledes nu i Besiddelse af en stor og værdifuld Ægsamling, der foreløbig opbevares hos mig, og jeg skal med Glæde forevise den for de af Foreningens Medlemmer, som maatte ønske at se den.

Hr. Am. Hansen har gratis forøget Samlingen med mange Kuld fra sin egen Samling og gjort et stort Arbejde med at etikettere den, hvorfor Foreningen bringer ham sin bedste Tak.

De allerfleste af de her i Landet rugende Fugle er repræsenteret ved eet eller flere Kuld Æg, alt efter den større eller mindre Variation i Æggenes Udseende og Størrelse — ja endog Form; thi selv denne varierer stærkt for en Del Arters Vedkommende. Desuden findes der Æg af alle de Fugle, der kommer hertil som Gæster. En stor Del af Samlingens Svømmefugleæg er fra Island, Grønland og Færøerne. I alt er der Æg af 199 Arter. Der er 378 Kuld, og det samlede Ægantal er 1626. Alle Æggene er fejlfri og meget smukt behandlede.

Af Rovfugleæg er der 115 (16 Arter, 27 Kuld). Her skal blot nævnes: Jagtfalk (4 Æg i 2 Kuld), Havørn (2), Blaa Kærhøg (5), 2 Kuld af Dværgfalk, 1 K. af Lærkefalk, Sort Glente, Alm. Glente og 3 K. af Laaddenbenet Musvaage.

Der er et enkelt Kuld af de 5 Uglearter: Skovhornugle, Natugle, Slørugle, Minervas Ugle og Lille Kirkeugle (N. funerea).

Af Hønsfugle, af hvilke der findes Æg i Samlingen (32 Æg i 5 Kuld), skal nævnes: Urfugl, Rype og Vagtel.

Der findes i Samlingen 873 Æg (179 Kuld, 73 Arter) af de saakaldte spurveaglige Fugle. Meget interessant er 5 Kuld (Gærdesmutte, Havesanger, Gransanger, Rørsanger og Alm. Tornskade) med Gøgeæg i. Blandt de sjældnere mellem disse 179 Kuld kan nævnes: 2 Æg af Stor Turteldue (*T. orientalis*), 2 Æg af Skovdue (*C. oenas*), Mursvale (2), Alpesvale (*C. melba*) 3 Æg, Biæder (4), Isfugl (5), Vendehals (6), Grønspætte (6), Mellem-Flagspætte (4), Sortspætte (4), Hærfugl (6), Ravn (4), Rosenbrystet Tornskade (5), Guldpirrol (4), Ellekrage (3), Spætmejse (11 Æg i 2 Kuld), Bjerglærke (4), Rosenstær (5), Vandstær (5), Skærpiiber (5), Misteldrossel (8 i 2 K.), Ringdrossel (5), Broget Fluesnapper (5), Kirsebærfugl (3), Alm. Korsnæb (3), Hortulan (4), Snespurv (6), Laplandsverling (6).

Blandt de 277 Vadefugleæg (71 K., 29 Arter) kan fremhæves: Vagtelkonge (8), Rørvagtel (10), Vandrixe (9), Stor Trappe (2), Dvergtrappe (2), Trane (2), Stenvender (4 i 2 K.), Stor Regnspe (4), Sorthalet Kobbersnepe (7 i 2 K.), Muddersnepe (6 i 2 K.), Tinksmid (11 i 3 K.), Klyde (8 i 2 K.), Temmincks Ryle (4), Odinshane (7 i 2 K.), Skehejre (4), Fiskehejre (4), Nathejre (2), Stork (2).

Svømmefuglene er repræsenteret v. 57 Arter (329 Æg i 96 Kuld).

Der er Æg af 13 Andearter, af hvilke særlig Strømanden (6) skal nævnes. Endvidere: af Blisgaas (6 Æg), Sædgaas (1), Dværggaas (6), 4 Lappedykkearter (43 Æg i 10 Kuld), Sortstribet Lom (3 i 2 K.), Islom (2), Rødstribet Lom (6 i 3 K.), Stor Stormsvale (1), Lille Stormsvale (1), Skraape — *Puffinus anglorum* — (1), Is-Stormfugl — *Fulmarus glacialis* — (1), Sule (1), Dværgmaage (3), Hvidvinget Maage (3), Graamaage — *L. glaucus* — (2) og Tretaaet Maage (5 i 2 K.), Rovterne (3), Engelsk Terne (13 i 5 K.), Stor Kjove (2), Middel Kjove (4 i 2 K.), Lille Kjove (2), Alm. Tejste (4), Langnæbbet (5 i 5 Kuld), Kortnæbbet Tejste (5 i 5 K.), Krabbedykker ell. Søkonge (1), Alk (4 i 4 K.), Søbapegøje (4 i 4 K.), Skarv (3) og Topskarv (4).

Fuglesamlingen er i det sidste Aar blevet forøget med 2 Jagtfalke (Skindene er kommet fra Grønland), Taarn-



falk, Vandrefalk, Skovhornugle, Krage, Alm. Skade, Skovskade, Sjagger, Mellem-Flagspætte, Ringdrossel, Fasanhane (smuk gullig Varietet fra Clausholm Skov), Blishøne, Toppet Lappedykker, Lille Lappedykker, Sorthalet Kobbersnepper, Stor Regnspeve, 2 Muddersnepper, Grønbenet Rørhøne, Vandrixe, Stormmaage, Svartbag og Hjejle.

De fleste af disse Fugle er fremskaffet ved eller foræret af Hr. cand. pharm. Amor Hansen, Holstebro.

V. Sigfred Knudsen,  
Villa „Fyen“, Aarhus.

---

## Frederikshavn—Hals.

Af A. Chr. Thomsen.

For „den topografisk-botaniske Undersøgelse af Danmark“ har jeg i de senere Aar foretaget nogle Ekskursioner til Kattegatskysten mellem Frederikshavn og Hals. Skønt jeg ikke har fundet større Sjældenheder, kunde det maaske alligevel interessere enkelte at høre lidt om disse Egenes Planteverden. Det er dog ikke blot selve Kystens Flora, men ogsaa de nærmest tilgrænsende Strækningers, ca. 1 km ind i Landet, jeg vil omtale.

Jeg vil saa begynde med Egnen mellem Frederikshavn og Sæby.

Om selve Kysten er der her ikke stort at sige, idet Haver — i Bangsbostrand — gaar lige ud til Havstokken. En Tangbræmme danner Grænsen. Heri befinder *Aster maritima* (Strandasters) sig udmærket. Den findes almindelig over hele Kyststrækningen.

Fra Havstokken og omtrent 1 km ind i Landet er Terrænet næsten fuldstændig fladt — gammel Havbund. Saa hæver det sig temmelig brat i Flade og Understed Bakker. Disse mod Øst-Sydøst vendende Bakkeskraninger har flere Steder en overordentlig rig og interessant Vegetation. Øverst kantes Bakkerne af Slaaen, nedover vokser rødblomstret Tjørn, Hyld, El, Ask, Vrietorn, Kvalkvæd m. m. i rig Mangfoldighed. Humle og Vedbend slynger sig op ad Træerne. I fugtige Lavninger, hvoraf der findes flere, vokser bl. a. *Scirpus silvaticus* (Skov-Kogleaks), *Archangelica*

*littoralis*, *Cardamina hirsuta* (Springklap), *Viola Riviniana* (Skov-Viol), *Polygonatum multiflorum* (Salomons Segl) og *Solanum Dulcamara*. Paa mere tørre Steder *Agrimonia Eupatoria* (Agermaane), *Carlina vulgaris* (Bakke-Tidse), *Rubus caesius* og flere andre *Rubus*-Arter, *Rosa tomentosa* og *Alchimilla minor*.

Mellem Bakkerne og Havet er Jernbanen og Landevejen, hvis Rabatter i Maj—Juni paa lange Strækninger farves røde af Tjærenellikens Blomsterstande.

**Sæby.** Paa Ruderatpladser og Havehegn ned mod Stranden vokser *Convolvulus sepium* (Gærde-Snerle), *Scirpus maritimus*, *Berula angustifolia* (Mærke), *Rumex maritimus* (Strand-Skræppe), *Lycopus europæus* (Sværtævæld), *Cerastium arvense* (Hønsetarm), *Atriplex littoralis* og *hastata*. Disse to Melde-Arter findes næsten overalt langs Kyststrækningen og i flere forskellige Former.

Oven for Byen ligger den for sin Naturskønhed bekendte Sæbygaard Skov, hvis Aa, overskygget af hundredaarige Bøge, har fristet mangan Maler til at besøge Sæby.

Af mindre almindelige Ting har jeg her fundet *Polypodium Phegopteris* (Engelsød), *Circæa alpina* (Steffensurt), *Impatiens Noli tangere* (Balsamin) og — Sørgeskaaben. Det var i Sommeren 1901, da jeg lige havde begyndt at samle, at denne ret sjældne Takvinge uforvarende fløj ind i mit Net.

Eggen nærmest Syd for Sæby er omtrent som Eggen mellem Frederikshavn og Sæby; dyrket Mark gaar lige ned til Havet. Bakkeranden mangler. I Stedet er der ved Solsbæk en interessant Mose, hvor jeg bl. a. fandt *Juncus capitatus*, *Narthecium ossifragum* (Benbræk) i stort Antal, *Rosa tomentosa* og Pors. I Tørvegravene vokser overalt *Potamogeton natans*. I Nærheden af Lyngsaa er der rigtige Klitter med Marehalm, Hjelme, Sandstar, krybende Pil m. m. Endvidere *Rosa mollis* og enkelte Ekspl. af *Thalictrum minus* (Frøstjerne).

Ved Voersaa findes Strandenge, som jeg endnu ikke har haft Lejlighed til at undersøge. Ved Aaen vokser *Acorus Calamus* (Kalmus), *Rosa Reuteri* Godet og *Rosa villosa* L.

**Asaa Strand.** *Salicornia herbacea* (Salturt), *Rumex acetosella* og *maritimus*, *Spergularia media* Garcke, *Ruppia maritima* L. (Havgræs), *Scirpus maritimus* (Strand-Kogleaks), *Artemisia maritima*

(Strand-Malurt), *Matricaria maritima*, *Glaux maritima* (Sandkryb). Paa Molen *Cochlearia danica* i Mængde. Tæt ved Asaa ligger Bouet Skov, hvor jeg havde ventet at finde den sjældne *Bregne Struthiopteris germanica*; men det lykkedes ikke. Ved Aaen, som løber gennem Skoven, vokser *Phalaris arundinacea* L., *Glyceria aquatica* (Høj Sødgræs) og *Scirpus silvaticus*, der vist er almindelig overalt i Østvendssyssel. Endvidere *Rubus caesius* med flere Meter lange Ranker.

Hou. Paa Stranden vokser *Suaeda maritima* (Strand-gaasefod), *Salicornia herbacea*, *Spergularia media* og *salina*, *Glyceria maritima*, *Stellaria crassifolia* (Fladstjerne), og ved Byen *Malva silvestris* (Katost). I Egnen syd for Hou er der ingen Strand eller Klit. Vegetationen gaar helt ud til Vandet. *Matricaria maritima*, *Gaasepotentil* og *Strandasters* overalt. I Brakvandspytter vokser *Scirpus lacuster* (Sø-Kogleaks), *Strandskræppe*, *Tigger-Ranunkel*, *Hindeknæ* og *Tæppegræs*. Inden for er der lave, tørre Bakker bevoksede med *Rensdyrlav*, *Lyng*, *Revling*, krybende *Pil* og i Lavningerne *Pors*.

Imellem Ulsted og Hou kom jeg gennem nogle Moser. Det var her interessant at lægge Mærke til, at medens det i Tørvegravene ved Solsbæk — ca. 20 km længere mod Nord — var *Potamogeton natans*, der dominerede, var det her *P. polygonifolius*, der voksede overalt selv i Huller, hvor der ikke var Spor af Vand.

Hals-Egnen har jeg endnu ikke besøgt; men jeg haaber at faa Lejlighed til det til Sommer.

---

## Foreningsmeddelelser.

### Naturhistorisk Forening for Jylland.

#### Generalforsamlingen i Hadsten den 25. Maj.

Formanden aflagde Beretning om Foreningens Virksomhed i det forløbne Aar.

Arbejdet har været fortsat i samme Spor som hidtil. Medlemstallet har været i stærk Stigning, saa Tallet 100 er naaet.

Samlingerne udvides stadigt. Foreningen ejer nu en

smuk Samling Fugleæg, som omtales nærmere andet Steds. Skabe til en Netvingesamling er købt, og meget godt Materiale er for Haanden og vil snart blive opstillet.

Aarhus Kommune yder vedblivende Foreningen sin Støtte i Form af en Bevilling paa 200 Kr. aarligt.

Kassereren fremlagde Regnskabet, som godkendtes enstemmigt. Foreningen besidder allerede gode Aktiver, bl. a. en Ekskursionsfond, hvoraf Medlemmer kan faa Rejsehjælp til den aarlige store Ekskursion, naar Begæring derom indsendes til Bestyrelsen.

Til Bestyrelsen valgtes Findal, Aarhus, og Koefoed, Herning.

Til Redaktionen valgtes Esben-Petersen, Silkeborg.

Til Revisionen valgtes Bruun, Aalestrup.

J. Kr. Findal.

**Ekskursionen.** Vor Forenings Ekskursion den 25. og 26. Maj til Hadsten-Laurberg maa betegnes som særdeles vellykket. Lilleaadalen er vel en af Østjyllands smukkeste Dalstrækninger, og enhver Naturvens Øje maa frydes ved al den Naturskønhed, der findes, navnlig ved Laurberg, hvor de smukkeste Partier forekommer.

Nedenfor anføres nogle af de gjorte Fund. Listen over Sommerfugle er meddelt af Lærer V. Sigfred Knudsen, over Biller og Planter af Realskolelærer J. Gregersen og over de øvrige Insekter af undertegnede.

**Planter.** I Udkanten af Hadsten By fandtes en af Egnens Sjældenheder, Cypres-Vortemælk (*Euphorbia cyparissias*). Den voksede i en Have ved Vejen til Faurskoven. Foruden de alleralmindeligste Planter fandtes i Vejgrøften paa Vejen til Skoven Mængder af Korsknep (*Glechoma hederacea*), ligesom man hist og her saa en Krybende Læbeløs (*Ajuga reptans*) stikke sine blaa Blomsterstande frem. Inde i Vesterskoven fandtes foruden de almindelige Skovplanter et enkelt Eksemplar af Taarnurt (*Turritis glabra*), samt paa enkelte aabne Pletter i Skoven den i de senere Aar saa vidt udbredte Vaar-Brandbæger (*Senecio vernalis*).

Turen gik videre til Faurskoven, og her fandtes i en lille Dam enkelte Eksemplarer af den smukke Vandrøllike (*Hottonia palustris*), samt Mængder af Bukkeblad (*Menyanthes trifoliata*). Ved Bredden af en mindre Sø, ogsaa i Faurskoven, fandtes den ikke helt almindelige *Cardamine hirsuta*, en med Skovkarse (*Cardamine silvatica*) nær beslægtet Art af Springklapslægten. Endvidere fandtes i

Nærheden af Søen Sanikel (*Sanicula europaea*), Skovstjerne (*Trientalis europaea*), Dagpragtstjerne (*Lychnis diurna*) og Storkonval (*Convallaria multiflora*), samt en Mængde Arter af Star og andre Halvgræsser.

Om Formiddagen næste Dag gennemsøgte Bistrup Skov, særlig Egnen omkring Bækken. Plantevæksten her var meget rig, men mest paa de alm. Skovplanter. Ved Bredden af Bækken saas et enkelt Eksemplar af Vand-Brunrod (*Scrophularia alata*), der ved sine vingede Stængler let adskilles fra den nære Slægtning, Knoldet-Brunrod, der saas i Mængde langs med Bækkens Bred. Ingen af dem var imidlertid i Blomst. Inde i Skoven mellem de høje Asketræer saas Mængder af Løgkarse (*Alliaria officinalis*) og Vandkarse (*Cardamine amara*). Et enkelt stort og meget smukt Eksemplar af Glanspilen (*Salix cuspidata*) saas ogsaa mellem Træerne ved Bækkens Bred. Paa Turen hjem fra Skoven fandtes i Vejgrøften Vinterkarse (*Barbarea vulgaris*), Eng-Gedeskæg (*Tragopogon pratensis*), samt inde i selve Laurberg By Mark-Hindeknæ (*Lepigonum rubrum*). Ved Middagsbordet i Laurberg Afholdshotels Have kom Dagens største Sjældenhed frem. Ud af Esben-Petersens Paraply kom to Eksemplarer af Opret Kobjælde (*Pulsatilla vulgaris*). Den var funden paa en Vejskrænt op mod Skoven. Om Eftermiddagen fandt vi i Løgstrup Skov Nirkende Kobjælde (*Pulsatilla pratensis*). De to Arter er lette at adskille, naar man ser dem Side om Side. Derimod kan det godt volde lidt Besvær, naar man kun har den ene Art for sig. Endvidere fandtes denne Eftermiddag Lungeurt (*Pulmonaria officinalis*), Vaar-Vikke (*Vicia lathyroides*), Uldhaaret Vikke (*Vicia villosa*) samt enkelte afblomstrede Eksemplarer af Liden Lærkespore (*Corydalis fabacea*).

**Biller.** *Tetropium luridum* paa Gran i Faurskoven. *Rhagium sycophanta* og *Rh. mordax* fra Bistrup Skov. *Rh. bifasciatum*, *Adimonia aptera*, *Balaninus nucum* (Nødens Snudebille) og *Bal. villosus* fra Løgstrup Skov.

**Sommerfugle.** Udbyttet var ikke stort. Af bedre Ting kan nævnes *Liptidia sinapis*, *Hemaris scabiosae* (ogsaa *fuciformis* er taget paa denne Lokalitet), *Acronycta euphorbiae*, *A. auricoma*, *Taeniocampa pulverulenta*, (Laurberg; alm. paa Øerne, sjælden i Jylland), *L. siliceata*, *L. designata*, *Bapta bimaculata*, *Lobophora hallerata*, *Iodis lacteria* (Laurberg; alm. paa Øerne, sjælden i Jylland).

**Fluer.** *Odontomyia microleon*, 2 Stkr. ved Hadsten, *Sericomyia lappona*, 2 Stkr. ved Hadsten, *Anisomera burmeisteri*, almindelig langs Bækken i Bistrup Skov. Jeg har taget Arten

sammesteds i 1910, og jeg kender den ikke fra nogen anden Lokalitet. *Limnophila nigricollis*, Laurberg, *Poecilostola angustipennis* ved Laurberg og Hadsten, *Rhypholophus haemorrhoidalis* ved Hadsten, *Phalacrocerca replicata* ved Hadsten og Laurberg.

**Netvinger.** Af Guldsmede var kun faa Arter fremme. Ved en lille Dam i Udkanten af Faurskoven saas *Cordulia ænea* i Hundredvis, og sammesteds fløj ogsaa *Brachytron hafniense* og *Libellula 4-maculata* enkeltvis. Ved en lille Sø var *Erythromma najas* lige ved at komme frem. I Bistrup Skov fløj *Leucorrhina dubia* eller *rubicunda* i flere Eksemplarer. Af Slørvinger toges to sjældne Arter ved Bækken i Bistrup Skov, nemlig ♂ og ♀ af *Perlodes microcephala* og nogle faa Eksemplarer af *Isopteryx serricornis*. Af Vaarfluer var Udbyttet meget ringe. Ved den førnævnte Skovdam toges en Række af *Holocentropus picicornis*, og ved en Mergelgrav tæt ved Laurberg toges ligeledes en Række af *Neuronia ruficrus*. I Løgstrup Skov fangedes et enkelt Eksempel af den ret sjældne Kamelhalsflue, *Raphidia xanthostigma*.

P. Esben-Petersen.

**Dødsfald.** Medlem af Foreningen, Prokurist P. Hugo Nielsen, eneste Søn af Konservator Poul Nielsen, Aarhus, er død paa en meget trist Maade, idet han druknede paa en Fisketur i Aarslev. Afdøde var en meget tiltalende og dygtig ung Mand med stor Interesse for Naturkundskaben. Foreningen sendte en Palmedekoration til hans Baare.

V. S. K.

**Medlemslisten** (fortsat fra 2. Hefte). Ved en Fejltagelse er Numrene 76 og 77 i Medlemslisten blevet gentaget, saa Medlemsantallet i Virkeligheden er 93.

94. cand. pharm. Bissen, Varde.
95. Lærer Joh. Rasmussen, Guldbergsgade 47, Aarhus.
96. » Aaboe Jørgensen, Bælum.
97. Gartner Arne Pallesen, Bøgildgaard, Kjellerup.
98. H. Sørensen, Danmarksgade 22, Esbjerg.
99. Lærer O. Schulz, Ole Rømersgade 94, Aarhus.
100. » J. Gudnæs, Ny Kirkeplads 6, Aarhus.

### Naturhistorisk Forening for Sjælland.

Generalforsamling afholdtes 16. Maj 1917 paa Sorø Højskolehjem.

Kassereren fremlagde Regnskabet, der balancerede med



294 Kr. og udviste en Kassebeholdning paa 74 Kr. De afgaaende Bestyrelsesmedlemmer, Lærer Læssøe-Engberg, Køge, og Operasanger K. Wiinstedt, København, genvalgtes eenstemmigt. Som Revisor genvalgtes Ekspeditionssekretær Aug. West, Holte.

Ekskursioner i Køgeegnen foretages Søndag d. 26. og Mandag d. 27. August. Deltagerne (Medlemmer af de andre naturhistoriske Foreninger er velkomne) samles d. 26. Kl. 9 ved Køge Jernbanestation; herfra enten pr. Cykle til Stevns Klint eller med Østsjællandske Jernbane (Afgang fra Køge 9<sup>15</sup>) til Storehedinge og derfra Fodtur til Klinten. Frokost medbringes; Kaffe kan faas i Storehedinge. Tilbagekomst til Køge Kl. 6. De, som ønsker at deltage i et Fællesmaaltid paa Højskolehjemmet eller at overnatte der, bedes meddele det senest 22. Aug. til Lærer Jensen, Højelse pr. Lille Skensved. — Mandag d. 27. Aug. Kl. 9 Fodtur til Strandengene ved Køge og Billesborgskoven; eventuelt en Eftermiddags- og Aftentur til Køge Aas.

P. B. V.

L. P. Jensen.

Naturhistorisk Forening for Sjællands Sorøtur. Efter Generalforsamlingen den femte Maj samledes næste Dags Morgen tolv Deltagere til den planlagte Ekskursion i Skovene omkring Sorø. I det mest oplivende og herlige Solskinsvejrvandredes over den udtørrede Sø „Flommen“ ind i Sorø Sønderoskov, hvor Entomologerne til Arbejdsfelt fandt en aaben Skovmose med Smaakrat af blomstrende Pile- og Elletræer. Efter at have vandret en Tid rundt i denne afvandede og ret tørre Mose, hvis højeste Partier beherskedes af Lyng og laveste af *Calamagrostis lanceolata* (Grenet Rørhvene), skilte Botanikerne sig ud fra de travlt bankende Entomologer og vandrede mod Vest ud til Sorø Sø og rundt om denne, med et nødvendigt Kaffe-Ophold paa den skønt beliggende Restaurant „Parnas“. Over Kongebroen og Filosofgangen naaedes ved Femtiden tilbage til Højskolehjemmet, hvor Deltagerne samledes igen. Flere afcyklede nu, men en Del blev tilbage og foretog Ekskursioner i Sønderoskoven syd for Banelinien, indtil Toget afgik 8<sup>50</sup>.

Paa Grund af Foraarets sildige Komme var kun den tidligste Foraarsflora udviklet i Skovene, men til Gengæld overordentlig rig og skøn. Under den i Løbet af Natten fuldt udsprungne Bøgeskov fandtes en tæt *Anemone nemorosa*-Facies, hvori der mylrede saa forbavsende af hvidblomstrende *Corydalis cava* (Hulrodet Lærkespore), at man skulde

tro, denne Farveafændring var Plantens normale Form. Spredt i denne sødt duftende Skovbund fandtes større eller mindre Pletter af *Mercurialis perennis* (Bingelurt), *Oxalis acetosella* (Skovsyre) og *Anemone ranunculoides* (Gul Anemone); desuden bemærkedes megen *Stellaria nemorum* (Lund-Fladstjerne), *Melica uniflora* (Flitteraks), *Corydalis intermedia* (Liden Lærkespore), *Asperula odorata* (Skovmærke), *Lamium galeobdolon* (Gul Barsvælg) og mere sparsomt *Ajuga reptans* (Krybende Læbeløs), *Gagea lutea* (Alm. Guldstjerne), *Gagea spathacea* (Hylsterbladet Guldstjerne), *Veronica montana* (Bjerg-Ærenpris), *Viola sylvestris* (Skovviol), *Pulmonaria obscura* (Lungeurt) og *Ranunculus auricomus* (Nyrebladet Ranunkel).

Paa aabne, solpaavirkede Pletter ved Vejene myldrede ofte *Viola Riviniana* med et Væld af smukt lyseblaa Blomster med den karakteristiske hvidgule Spore. Denne Spore bliver i dybere Skovskygge blaalig, og Bægervedhængenes Størrelse er da den Karakter, der bedst adskiller den fra *Viola silvestris*, af hvilken den tidligere antoges for Varietet. Enkelte *Sanicula europaea* (Sanikel) og Smaapletter af den fintløvede Ege-Bregne, *Aspidium dryopteris*, fandtes i Sønderskoven og ved „Parnas“, *Taraxacum Gelertii* (Gelerts Mælkebøtte) og *Primula elatior* (Fladkravet Kodriver). Hist og her i Skovbrynene og langs Hovedlandevejens Skovkanter stod Rosetter af *Hieracium pinnatifidum* (Høgeurt) og Pletter af blomstrende *Alliaria officinalis* (Løgurt). Flere Steder, navnlig i Skovene ved „Parnas“, optraadte Hæg, Stikkelsbær og Ribs i Skovbunden; her saas ogsaa enkelte blomstrende Slaaen. Ved Filosofgangen saas yderligere *Lysimachia nemorum* (Lund-Fredløs) og *Actaea spicata* (Druemunke). Ved Skovridergaarden var en stor hvidblomstret Hestehov (*Petasites japonica*) udvandret paa Grøftekantene fra Haven, hvori den er indplantet fra Botanisk Have i København.

I Flommens frodige Enge blomstrede *Caltha palustris* (Engkabbeleje), medens *Roripa amphibia* (Alm. Vandsennep), *Veronica scutellata* (Smalbladet Ærenpris), *Hottonia palustris* (Vandrøllike) og *Lysimachia nummularia* (Pengebladet Fredløs) saas i Afvandingegrøfterne.

I Sønderskovens Bræmme af Elle langs Flommen var *Paris quadrifolia* (Firbladet Etbær) overordentlig fremherskende iblandet *Polygonatum multiflorum* (Salomons Segl), *Listera ovata* (Ægbladet Fligløbe), *Chrysosplenium oppositifolium* (Milturt).

Paa en Moseeng ved Søbredden nær „Parnas“ over-

raskedes vi ved mellem lave Pilebuske at finde et Par smukt blomstrende Eksemplarer af *Leucoïum aestivum* (Sommer Hvidblomme) formentlig udvandret fra en bag ved liggende Have. Selve Søbreddens Vegetation var uden særlig Interesse, men ejendommeligt var det mange Steder at finde opskyllet Mængder af nogle mærkelige, æblestore, grønlig-hvide Bolde, der ved nærmere Undersøgelse viste sig at hidrøre fra en sjælden Grønalge, *Aegagrophila Sauteri*, om hvilken E. Rostrup skriver i „Blomsterløse Planter“: Planterne optræder dels i Form af smaa, løse ca. et Par cm store, stjerneformede Totter, der i stor Masse dækker Søbunden, dels som store, uregelmæssige Kugler indtil over 10 cm i Diameter, i hvilke Traadene fra Midten straalers ud mod Periferien. De store Kugler, som er flere Aar gamle, viser sædv. tydelig Lagdeling og er ofte hule i Midten. Lever i Sorø Sø, hvor de tørre, hule Kugler om Foraaret stiger til Vejrs og driver i Land. Kendt under Navnet „Gedeboller“.

K. Wiinstedt.

Af Biller toges i Sorø Sønderskov: *Elater sanguinolentus*, 1 Stk. under Ellebark; *Elater aethiops*, 1 Stk. nedbanket; *Corymbites sjaellandicus*, nedbanket i Antal, *Corymbites nigricornis*, 1 Stk. nedbanket; *Dolopius marginatus*, nedbanket i Antal, og *Melolontha vulgaris*, flere Stykker i Filosofgangen. — Af Sommerfugle fandtes en Han af *Psyche opacella* siddende paa Birk, for øvrigt kun ganske almindelige Arter.

L. P. Jensen.

### Naturhistorisk Forening for Lolland-Falster.

#### Medlemsfortegnelse 1917.

1. Dansk botanisk Forening, Kbhvn.
2. Lærer L. Kring, Nykb. F.
3. » A. K. Rendrup, Nykb. F.
4. Adjunkt P. Andersen, » »
5. Overlærer T. Bang, » »
6. Førstelærer N. Christiansen, Gedesby.
7. Plantør Andersen, Bøtøgaard.
8. Lærer Lavrids Jørgensen, Strandby Skole, Nysted.
9. Dyr læge L. M. Koch, Sakskøbing.
10. Agent C. Christensen, Nykb. F.
11. Lærer Ludvig Saunte, Maribo.
12. Amtsforvalter Holch, »
13. Pastor Wahl, Arninge.
14. Lærerinde Frk. Ohlsson, Rødby.
15. Toldassistent Fønsskov, Maribo.

16. Forpagter O. Olsen, Rodsnæs.
17. Sagfører J. P. Hansen, Maribo.
18. Materialist Hovgaard-Jørgensen, Maribo.
19. Overgårtner Jørgensen, Hardenberg.
20. Fru Jenny Büchmann, Langesø.
21. Forstander Tuxen, Amagerbrogade 22, Kbhvn. C.
22. Lærer Christoffersen, Nysted.
23. Maskinassistent N. Petersen, Rørbæk.
24. Lærer Nielsen, Thingsted.
25. » A. Fick, Nr. Alslev.
26. Forstander Rasmussen, Næsgaard.
27. Skovrider Iversen, Bremersvold.
28. Lærer P. Andersen, Nykb. F.
29. » A. P. Andersen, Bogø.
30. » H. J. Hansen, Nykb. F.
31. Lærerinde Frk. Hornbeck, Nykb. F.
32. Realskolebestyrer Koenig Nissen, Nykb. F.
33. Lærerinde Frk. E. Rasmussen, Maribo.
34. Gaardejer Hjortenbergs, Killerup.
35. Lærer Sønderup, Maribo.
36. Tandlæge Madelung, Nakskov.
37. Lærer H. Coln, Nykb. F.
38. » O. Olsen, Bruntofte.
39. » Johs Andersen, Nykb. F.
40. » N. E. Nielsen, » »

L. Kring.

---

## Litteratur.

**Fisk III. Tværmunde m. m.** C. V. Otterstrøm. Danmarks Fauna, Bd. 20. G. E. C. Gads Forlag. Med dette Bind afsluttes Behandlingen af Fiskene. Den systematiske Del er udarbejdet i Plan med de tidligere Bind og er ganske fortrinlig og let at bestemme efter. Teksten ledsages af udmærkede Billeder og mange forklarende Tegninger. Ogsaa i dette Bind som i de tidligere lægger man særlig Mærke til de ganske udmærkede biologiske Notitser, som ledsager de nyttige eller de i visse Henseender interessante Fiskearter. Her skal blot nævnes i Flæng de interessante Afsnit om Støren, Havkalen og Negenøjet. Enhver naturinteresseret vil læse disse Stykker med største Interesse. Alt i alt kan det uden Spor af Overdrivelse siges, at Bearbejdelsen af Danmarks Fisk er et Arbejde, som Forfatteren har Ære af og fortjener Tak for.

**Sommerfugle V.** A. Klöcker. Danmarks Fauna. Bd. 21.

G. E. C. Gads Forlag. Dette Bind bringer Afslutningen paa Beskrivelserne af Danmarks Storsommerfugle, og Arbejdet er i Overensstemmelse med de tidligere Bind. Som de bedst kendte af de behandlede Familier skal nævnes de smukke Bjørnespindere, Køllesværmere og Glassværmere. Bindet ledsages af 8 Tavler med fotografisk Gengivning af de beskrevne Arter. Disse Billeder vil, særlig for begyndende Sommerfuglesamlere, være et udmærket Hjælpemiddel ved Bestemmelsesarbejdet, og det samme gælder for Vingetegningerne i Teksten. Beskrivelserne er gode, og Lokalitetsangivelserne er i dette Bind vist saa fyldige, som de efter Kendskabet til vort Lands Fauna kan være. For de mange Sommerfuglevenner maa de 5 Bind være et Værk, som ikke bør mangle i deres Bogsamling.

Det er en Fornøjelse at kunne notere, at det af Naturh. Forening planlagte Arbejde med Udgivelse af Haandbøger over vor Fauna til nu har haft et saadant Forløb, at alle Hvirveldyr med Undtagelse af Fuglene nu findes behandlede, ligesom store Grupper af Leddyr ogsaa er færdige, ja selv indenfor Bløddyrenes Omraade foreligger der een Haandbog. Man kan ikke andet end prise Naturh. Forening for det enestaaende Arbejde, der er præsteret. Der er kun eet, men meget almindeligt Ønske, som Foreningen er lidt sen med at imødekomme, og det er Udgivelserne af Haandbøgerne over Danmarks Fugle.

E.-P.

---

## Mindre Meddelelser.

---

Danske Plantenavne. Da jeg kan indse det haabløse i nærmere at drøfte de danske Plantenavnes Forrang for de videnskabelige latinske — Hr. Albert Jensen og jeg ser jo Sagen fra vidt forskellige Synspunkter — og skønt jeg kunde fremdrage flere Eksempler paa danske Plantenavnes uheldige Indflydelse, f. Eks. ved Bestemmelsen af vore Kragekloarter, og skønt jeg gennem den topografisk botaniske Undersøgelse og dette Tidsskrift kunde vise med hvilken Bravour, vor Lærerstand anvender de latinske Navne, skal jeg kun indskrænke mig til at gentage, at jeg saa vidt muligt skal lade de latinske Artsnavne efterfølge af de desværre ofte kollektive danske i mine Artikler, og haaber derved at neutralisere den uheldige Indvirkning, jeg muligvis kan have haft paa „Flora og Fauna“s Læsere. K. Wiinstedt.

Hestetunge. Apotheker A. Sonne, Nykøbing M., har i Aar (29. Maj) fundet rigeligt af *Stenhammaria maritima* ved Hanstholm Mole. J.-H.

## Danske Bier.

Af Lavrids Jørgensen.

(Fortsat fra Side 144, 1916).

Prothorax har smukke, brede, gule Baand o. s. fr. Var. *sepulcralis* har sorthaarede Endesegmenter, dog ikke af ren sort Farve, men altid med Antydning af graat eller rødligt. Hele Dyret er ellers sort med Undtagelse af Laarene og Thorax, som paa Siderne og underneden er gulhaarede. Almindelig paa Sjælland og Lolland; i Sydøstjylland temmelig sjælden.

### 16. *B. terrestris* L. (Jordhumlen).

♀. Hoved kort. Kinder knap saa lange som Mandiblers Brede ved Basis. Clypeus ikke længere end bredt, overalt tæt punkteret. Mandibler med Skraafure. Antenner korte. Flagellum godt 2 Gange saa lang som Skaft, med 2. Led dobbelt saa langt som 3. Bagmetatarser af under halv Skinnebenslængde, med buet Overside. Mellemtrochanters Underside mørkt filtede. Kurvehaar sorte. Pels kort, tæt og jævn. Prothorax og 2. Abdomsegment med skarpt afsatte, mere eller mindre lyse, gule Baand. De 3 sidste Abdomsegmenter hvidhaarede. Farven dog ikke ren hvid, men af en graalig til brunlig Tone. Resten af Kroppen og Hovedet sorthaarede, Tarsalledene i Spidsen rødgult behaarede. 20—24 mm.

Arten varierer meget i Farvetegning; undertiden kan det gule næsten helt være forsvundet. (Var. *cryptarum* Fabr.).

♂ som ♀, naar undtages Størrelse.

♂. Antenner af almindelig Længde. Flagellum 3 Gange saa lang som Skaft, med 2. Led lidt længere end 3. Bagtibier glinsende, stærkt konkave paa Ydersiden. Bagmetatarser paa Oversiden med korte, stive Laar, der er halvt saa lange som Ledets Brede. Skæg brunligt. I Farvetegning overensstemmende med ♀. 14—16 mm.

Er en af vore almindeligste Arter, der findes overalt.

### 17. *B. lucorum* L.

♀. Ligner meget *terrestris* men er lidt mindre. De gule Baand paa Prothorax og 2. Abdomsegment er lysere, af citrongul Farve, og de 3 sidste Abdomsegmenters Haarfarve er ren hvid. 19—22 mm.

♂. Naar Størrelse undtages som ♀.

♂. Overordentlig lig *terrestris*. Farvetegning som hos ♀.

Har vistnok samme Udbredelse som *terrestris*, men er ikke saa almindelig.



**Stelis Panz.**

Middelstore til temmelig smaa, parasitære Bier. Forvinger med 2 omtrent lige store Cubitalceller og udad afsmalnet Radialcelle, hvis Spids tydeligt er beliggende indenfor Vingeforranden. Antenner hos ♀ med 12, hos ♂ med 13 Led; 1. Flagellumled kortere end 2. Tibiers Yderside i Spidsen med 2 smaa, stumpe Torne. Kloled med Pulviller. ♀ og ♂ ikke synderligt forskellige. 3 Arter kendt her fra Landet.

**Bestemmelsesliste.**

♀ ♂.

1 a. 2. Discoidaltværribbe interstitiel . . . . .	2. <i>phaeoptera</i> .
1 b. 2. Discoidaltværribbe postfurcal . . . . .	. . . . . 2.
2 a. Abdom med hvide Sidepletter . . . . .	3. <i>minuta</i> .
2 b. Abdom uden Sidepletter . . . . .	1. <i>aterrima</i> .

**1. *S. aterrima* Panz. (punctulatissima Kirb.).**

♀. Hoved og Thorax sorte med grov Skulptur, hjerteformede Felt mattere og finere skulpteret. Abdom sort, grovt punkteret, næsten nøgen, 2.—4. Segment med temmelig brede, bleggule, nedtrykte Bagrande. Behaaring sparsom, brunliggul. Bugen med brunlige Frynsehaar i Segmentbagrandene. Ben sorte, yderste Tarsalled og Kløer brunsorte. Vinger stærkt formørkede, 2. Discoidalcelle postfurcal, ∅: munder udenfor 2. Cubitalcelle. 8—11 mm.

♂. Som ♀. Antenner noget længere. Abdom med nedadkrummet og paa Undersiden noget udhulet Spids. 3. og 4. Ventralsegment med rødgule Frynser i Bagrandene. Analsegment afstudet med stumpe Hjørner. 7—11 mm.

*aterrima* er vor største og almindeligste Stelisart. Den er kendt fra Sjælland (København, Strandmøllen), Falster, Lolland (Sakskøbing, Kærstrup, Strandby Skole) og Jylland (Horsens, Skanderborg). Den flyver i Juli og første Halvdel af August og besøger især *Sedum* og *Centaurea*. Parasit hos Osmier.

**2. *S. phaeoptera* Kirb.**

♀. Sort, stærkt glinsende, med sparsom graalig Behaaring. Hoved tæt punkteret, Thorax sparsommere, hjerteformede Felt med enkelte grove Punkter. Abdom med spredt Punktur, smalle, sorte, nedtrykte Segmentbagrande og mere graagul Behaaring, der paa de bageste Segmenter optræder lidt frynseagtigt i Bagrandene. Ben sorte, tyndt behaarede; Bagtibiers Sporer brune. Vinger noget formørkede, særlig mod Spidsen; 2. Discoidaltværribbe interstitiel, ∅: munder i 2. Cubitalværribbes Basis. 8—9 mm.

♂ som ♀. Antenner noget længere. 3. og 4. Ventralsegment med graagule Frynser i Bagrandene. 7—8 mm.

phaeoptera er kun kendt fra København og Lolland (V. Ulslev, Engestofte). Den flyver i Juli og August og træffes paa Centaurea. Parasit hos Osmier.

### 3. *S. minuta* Lep. (nana Schenck).

♀. Sort, med fin, men tydelig Punktur og kort graalig Behaaring. Antenner sorte, Flagellums Underside noget rødbrun. Hjerteformede Felt med rynket Basis, ellers glat og glinsende. Abdom næsten nøgen, kun hen imod Apex svagt behaaret, med smalle, sorte, nedtrykte Segmentbagrande. Paa de 2 første Abdomsegmenter findes hvide Sidepletter, paa 1. Segment er disse Pletter næsten cirkelrunde, paa 2. ovale; undertiden findes Spor af Sidepletter ogsaa paa 3. Segment. Ben sorte, graat behaarede, Bagmetatarser paa Indersiden med hvid Behaaring; Bagtibiers Sporer bleggule. Vinger næsten hyaline, kun svagt formørkede i Spidsen; 2. Discoidaltværribbe postfurcul, 3: munder bag 2. Cubitaltværribbe. 5—7 mm.

♂ som ♀.

*minuta* kendes kun fra Nordsjælland og Lolland (Kældskov og Strandby Skole). Den opholder sig gerne paa Træværk og kan træffes paa Campanula. Den flyver i Slutningen af Juni og Juli og snylter paa Osmia- og Eriadesarter.

### 22. *Psithyrus* Lep. (Snyltehumler).

Store Bier med kort, sammentrængt Krop, der er dækket af en pelsagtig Haarklædning. Forvinger med 3 omtrent lige store Cubitalceller, hvoraf den 1. er delt ved en bleg Tværribbe og den 2. meget bredere forneden end foroven. Hunnerne med 6 Abdomsegmenter og 12 Antenneled; Hannerne med henholdsvis 7 og 13. Hunnerne har glinsende, i Reglen tyndt behaaret Abdom, mangler Indsamlingsapparater og har paa Analsegmentets Bugside stærkere eller svagere fremstaaende Valke, de saakaldte Sidelister. Ligner i høj Grad Humlerne og er for Begyndere vanskelige at skille fra disse. Flugten er lav, tungere og mere klodset, og Vingerne er stærkere formørkede end hos Humlerne. Parasitære Bier, der snylter hos Humler og „mimikrerer“ i større og mindre Grad den Art, de har valgt sig til Vært. 6 Arter er hidtil kendt fra Danmark. (Forts.).

# Naturaliesamlere!

III. Priskurant Nr. 6, indeholdende Redskaber for Entomologi, Botanik, Oologi og Ornithologi, tilsendes paa Forlangende.

**Harald Børgeesen,**

Frederiksberggade 28, København, Tlf. Central 689.

Alle Apparater og Instrumenter fremskaffes og fabrikeres. Leverandør til Københavns Universitet.

**P. BROCK & Co.**

— Optiske, fysiske og elektro-mekaniske Værksteder. —  
Specialforretning i Mikroskoper.

**FREDERIKSBERGGADE 38,**  
**KØBENHAVN.**

Aargangene 1911, 1912, 1913, 1914, 1915 og 1916 faas à 2 Kr. ved Henvendelse til Lærer V. S. Knudsen, Villa „Fyen“, Aarhus.

For Artiklernes Indhold er vedkommende Forfattere ene ansvarlige.

Manuskript til „Flora og Fauna“ bedes sendt til P. Esben-Petersen, Silkeborg.

Enhver naturinteresseret bør være Medlem af en af de tre Provinsforeninger. Derved støtter man en god Sag, skaffer sig selv en Glæde og giver andre et godt Eksempel. Ethvert Medlem bør ihærdig virke for Tilgang. Indmeldelse sker til Lærer L. Saunte, Maribo, for Naturh. For. f. Lolland-Falsters Vedkommende, til Lærer L. P. Jensen, Højelse, Lille Skensved, for Naturh. For. f. Sjællands Vedkommende og til Lærer J. Kr. Findal, Ingerslevs Boulevard 4, Aarhus, for Naturh. For. f. Jyllands Vedkommende.

# Insektlivet i ferske Vande.

Af

DR. C. WESENBERG-LUND

Leder af Københavns Universitets Ferskvands-biologiske Laboratorium.

XVIII+528 Sider.

Med 377 Illustrationer.

Pris: 11 Kr. 25 Øre; indb. 16 Kr. 50 Øre.

„Denne Bog — skriver Forfatteren i Forordet — skulde først og fremmest være en Bog om Naturen. Den er skrevet af en Naturelsker, en der har lært den at kende i Storm og Stille . . . Den er bygget op paa lagtagelser, som enhver kan anstille, naar han med aabent Øje færdes i Mark og Skov.“

Forfatteren fortæller først om de enkelte Ordener: *Springhaler, Retvinger, Slørvinger, Døgnfluer, Guldsmede, Næbmunde, Vaarfluer, Sommerfugle, Netvinger, Biller, De Tovingede, De Aarevingede*. Og derefter følger saa Bogens anden Halvdel „*Sammenfattende Bemærkninger om Vandinsekternes Liv*“, hvori der gives en Beskrivelse af de ferske Vandes Insektsamfund, og hvor Vandinsekternes Aandedrætsorganer, Ernæringsforhold, Æglægning og Parringsforhold, Bevægelses- og Sansorganer osv. osv. indgaaende skildres.

Værket byder ikke paa detaillerede, anatomiske Beskrivelser af de omhandlede Dyr. Til Læsningen af Bogen kræves intet systematisk Kendskab. Der er lagt betydelig Vægt paa et fyldigt Illustrationsmateriale; de mange Fotografier af Naturen, der findes rundt om i Bogen, vil sikkert øge Værkets Popularitet. Værket, der tæller ca. 550 Sider, fremtræder i særlig god og smuk Udstyrelse, trykt paa svært Illustrationspapir.

Det er et meget fængslende Arbejde, klart og livfuldt skrevet og yderst underholdende. Forfatteren har her i letlæselig og *almenfattelig* Form nedlagt Resultatet af mange Aars Undersøgelser over Vandinsekternes Biologi. En Bog, som vil være kærkommen, ikke alene for Zoologer, specielt Entomologer, men tillige for alle Naturvenner og alle Yndere af almenfattelige naturvidenskabelige Skildringer.

Gyldendalske Boghandel, N. F.