



Medlemsblad for „Naturhistorisk Forening for Jylland“, „Naturhistorisk Forening for Sjælland“, Naturhistorisk Forening for Lolland-Falster“ og „Naturhistorisk Forening for Fyn“.

REDAKTION:

A. C. JENSEN-HAARUP, ALBERT JENSEN, P. ESBEN-PETERSEN.

I KOMMISSION HOS LEHMANN & STAGE, KØBENHAVN.

CLEMENSTRYKKERIEET (C. REIMANN) AARHUS

DANMARKS FAUNA

ILLUSTREREDE HAANDBØGER

MED STATSUNDERSTØTTELSE UDGIVNE AF

DANSK NATURHISTORISK FORENING

Disse Haandbøger vil komme til at indeholde Beskrivelser af samtlige danske Arter af de Dyregrupper, hvormed de beskæftiger sig, og byde saadan Vejledning, at enhver, som blot har det almindelige dannede Menneskes Forudsætninger, derigennem vil blive i Stand til at bestemme de Dyr, han træffer her i Landet.

Hidtil er udkommet:

- R. Hørring*: FUGLE I, ANDEFUGLE OG HØNSEFUGLE. Med 82 Afbildn. 4 Kr. 50 Øre, indb. 6 Kr.
Herluf Winge: PATTEDYR. Med 117 Afbildn. 2 Kr. 50 Øre, ib. 4 Kr.
C. V. Otterstrom: FISK I—III. Med 316 Afbildn. 11 Kr. 50 Øre, indb. 16 Kr.
J. C. Nielsen: GRAVEHVEPSE OG GEDEHAMSE. Med 52 Afbildn. 1 Kr. 60 Øre, indb. 3 Kr. 10 Kr.
Bertram G. Rye: BILLER I. LØBEBILLER. Med 155 Afbildninger. 2 Kr. 50 Øre, indb. 4 Kr.
K. Henriksen: BILLER II. PRAGTBILLER OG SMELDERE. Med 130 Afbildn. 1 Kr. 80 Øre, indb. 3 Kr. 30 Øre.
A. C. Jensen-Haarup og *K. Henriksen*: BILLER III. TRÆBUKKE. Med 93 Afbildninger. 1 Kr. 75 Øre, indb. 3 Kr. 25 Øre.
Victor Hansen: BILLER IV. SNUDEBILLER. Med 151 Afbildninger. 6 Kr. 50 Øre, indb. 8 Kr.
A. Klöcker: SOMMERFUGLE. I—V. Med 1007 Afb. 13 Kr., ib. 20 Kr. 50 Ø.
A. C. Jensen-Haarup: TÆGER. 171 Afbildn. 4 Kr. 50 Øre, indb. 6 Kr.
J. C. Nielsen og *K. Henriksen*: TRÆ- OG BLADHVEPSE. Med 134 Afbildninger. 3 Kr. 75 Øre, indb. 5 Kr. 25 Øre.
P. Esben-Petersen: VAARFLUER. Med 189 Afbildninger 3 Kr. 50 Øre, indb. 5 Kr.
— ØRENTVISTE, KAKERLAKER, GRÆSHOPPER. Med 40 Afbildninger. 75 Øre, indb. 2 Kr. 25 Øre.
— GULDSMEDE, DØGNFLUER OG SLØRVINGER. Med 133 Afbildn. 2 Kr. 60 Øre, indb. 4 Kr. 10 Øre.
H. F. E. Jungersen: KRYBDYR OG PADDER. Med 70 Afbildninger. 1 Kr. 60 Øre, indb. 3 Kr. 10 Øre.
K. Stephensen: STORKREBS. I. SKJOLDKREBS. Med 108 Afbildninger. 2 Kr. 75 Øre, indb. 4 Kr. 25 Øre.
C. M. Steenberg: BLØDDYR. I. LANDSNEGLE. Med 181 Afbildn. 3 Kr. 50 Øre, indb. 5 Kr.

Under Forberedelse er bl. a.:

- A. C. Jensen-Haarup*: CIKADER. *R. Hørring*: FUGLE II. *Th. Mortensen*: PIGHUDE. *A. C. Johansen*: FERSKVANDSBLØDDYR.

— FAAS I ALLE BOGLADER. —

G. E. C. GADS FORLAG.

Trøstrup og jeg kendte Hugormen fra forskellige Egne. Han kendte den fra Heden, hvor den huserede slemt med Fugleyngel, medens jeg kendte den fra Skovene, hvor det jo nok mest var Mus, der stod til dens Raadighed.

For henved 50 Aar siden opholdt jeg mig et halvt Aar, en Sommer, paa Heden og stiftede da, navnlig fra mine Vandringer, en Del Kendskab til Hugormene og hørte et og andet om dem. I Modsætning til Snogen opholdt de sig fjernt fra de menneskelige Boliger, helst paa tørre Steder ude i Lyngen. Mennesker gjorde de meget sjælden Fortræd, naar de da ikke tirredes; jeg var endog en Gang saa uheldig at træde paa en, men den fornærmede mig desuagtet ikke. Jeg har set baade en Hund og et Faar, der begge var bidte, „slaaede“, som de kaldte det, i Hovedet, og de var begge stærk ophovnede. Hugormen kan sikkert hverken bide gennem Faarets Uld eller Hundens Pels.

I ovennævnte Artikel, som Trøstrup har skrevet imod mig, foreslaar han, at alle Hugorme skal dræbes, saa vidt man da kan faa fat paa dem. Jeg er enig med ham deri, men han faar ikke alle Vestjyder med sig, fik i hvert Fald ikke for 50 Aar siden. Der var den Gang mange, der ikke for nogen Pris vilde dræbe en Hugorm. De skaanede dem med Henblik paa det ikke ukendte Ord: „Skaaner du mig og mine, saa skaaner jeg dig og dine“.

De troede nemlig, at Hugormene vilde hævne deres dræbte Kammerat.

Saaledes var Tanken sine Steder; hvad Tiden kan have ændret, kender jeg ikke.

Man troede om Hugormen — og da ogsaa om Snogen — at den kunde bide sig selv i Halen og saa rulle af Sted som et Hjul eller en Ring.

Jeg var med til at afsvide Lyngen paa 60 Tdr. Land. Det var et interessant Skue; der var kastet en lille Rende uden om det hele, og Deltagerne gik hver med en Skudtørv paa en Fork og passede paa. Saasnart Ilden hoppede over Renden, maatte man være der med sin Skudtørv for at baske den ud. For Hugormene var det ingenlunde morsomt; man saa dem kile af Sted i fuldeste Fart foran Luerne, med en Fart stærkere end man skulde have troet.

Det vilde unægtelig have været morsomt at se dem bide sig selv i Halen og saa trille af Sted; men i Forskrækkelsen glemte de det. Havde de kunnet, saa havde de nok gjort det. Nu blev de indhentet af Flammerne;

de gjorde et forholdsvis højt Hop op i Luften; det var deres sidste Kraaftanstrengelse, de faldt til Jorden, og dermed var de døde.

Lidt om en Samlerejse i Sønderjylland.

Af P. Esben-Petersen

Ved Hjælp af en Understøttelse af Jap Steenstrups Legat blev jeg i Sommer i Stand til at foretage en Samletur til Sønderjylland, og jeg bringer herved den ærede Bestyrelse for Legatet min allerbedste Tak. Turen foregik i sidste Halvdel af Juli, og Vejen, der hele Tiden tilbage-lagdes pr. Cykle, gik over Ejstrup, Brande, Grindsted, Holsted, Grimstrup til Esbjerg, Undervejs samlede jeg blandt andre Steder ved Endrupholm og i Grimstrup Krat, og jeg maa sige, at denne Del af Turen var baade meget vellykket og meget interessant. Havde Vejene ikke somme Steder været saa uheldige for Cykling, og havde Cyklen ikke saa ofte mistet Vejret, kunde man vanskelig tænke sig en bedre Tur. Fra Esbjerg gik Turen til Kærgaard Skov, der er meget interessant og vistnok meget insektrig. Planteverdenen er yppig og minder noget om Nørholm Skov. Omtrent midt i den lille Skov ligger den gamle og ejendommelige Gaard af samme Navn med sine tykke Mure, store Kælderhvelvinger, med sin egenartede, sammentrængte Bygningsform og med sin Rigdom paa Sagn fra gamle Dage. Nu er Gaarden Fattig-gaard. Ved Gredstedbro naaedes den store vestjydske Landevej, og nu gik Turen til Ribe for derefter at fortsættes til Tønder gennem det omtrent flade og meget frugtbare vestjydske Land med de herlige Udsigter over de store Engstrækninger. Hvor jeg kom forbi passende Lokaliteter, blev der arbejdet. Navnlig hvor Landevejen passerede de mange større og mindre Vandløb, som løb vestpaa, blev der samlet. Under Broer og Stenkister er der gerne et rigt Liv af Netvinger og Stankelben. Egnen omkring Tønder er jo paa en Maade klassisk Jordbund i dansk Entomologis Historie. J. C. Fabricius, en af de største Insektkendere, der har levet, fødtes 1745 i Tønder, hvor han som Dreng sammen med sin Broder foretog Indsamlinger af Planter og Dyr. I 1840 samlede Schiødt i Egnen om Tønder og helt ned til Husum, og Justitarius Boie, Kiel, der blandt andet er kendt fra sit Samarbejde med Chr. Drewsen vedrørende Snyltehvepse, samlede vist ogsaa her.

Fra Tønder fulgtes saa vidt muligt Landevejen østpaa til Krusaa; men jeg foretog dog betydelige Afstikkere sydpaa, blandt andet til Rens,

Jyndeved og Eggebæk. Fra Krusaa gik Vejen til Sønderborg, hvorfra der foretoges Samleture paa Als, og derefter blev Turen lagt tværs gennem Sundeved til Aabenraa, hvorfra Vejen lagdes opad Østkysten over Haderslev til Kolding og saa videre til Silkeborg, stedse med Ophold ved passende Lokaliteter.

Ogsaa over et Par Egne paa den sønderjydske Østkyst hviler et Skær af entomologisk Pietetsfølelse. I Sønderborg boede og samlede gennem mange Aar Lærer og Professor W. Wüstnei, der har udgivet en Række Fortegnelser over Slesvig-Holstens Insektfauna, og i Haderslev lever Lærer emer. L. Andersen, hvis meget betydelige Billesamling væsentlig er indsamlet i Haderslev og Omegn.

Under mine Indsamlinger havde jeg naturligvis særlig Øje for Netvinger; men ogsaa Snyltehvepse, Stankelben og andre Insekter blev skænket megen Opmærksomhed, og jeg maa sige, at jeg er meget godt tilfreds med mit Udbytte. Naar jeg blandt andet faar alle mine indsamlede Snyltehvepse bestemt, tror jeg ganske sikkert at have faaet en lang Række af hidtil ikke kendte danske Arter. Af meget gode Findesteder kan jeg nævne Parken omkring Schackenborg ved Møgeltønder samt en lille Skov eller Plantage ved Gallehus, der jo er kendt fra Guldhornenes Historie og ligger vestfor Tønder. Stankelbensfaunaen var meget rig i Tønders Omegn, ja til Dels langs hele Vestkysten, og dette hænger naturligt sammen med de store Eng- og Kærstrækninger. Ogsaa Egnen omkring Bov og Krusaa var interessant og gav godt Udbytte, og det samme gælder i højere Grad Sønderborg Sønderskov. En rigtig fin Bækløkalitet, der i meget minder om Funder Aa, fandtes noget Syd for Haderslev ved Rudbæk, der løber til Hoptrup Sø.

Literatur.

Dansk Tidsskrift-Index for 1918 udarbejdet af de bekendte Bibliotheksmænd Svend Dahl og Th. Døssing er nylig udkommet paa Lybeckers Forlag. Denne 4. Aargang af Index'et er kommet lidt sent til Verden paa Grund af, at Værket hidtil har maattet gaa med Underskud — et saadant Kulturarbejde kan jo ikke profitere af den civiliserede Verdens Krigspostyr —, men med en af Regeringen og Rigsdagen ydet Tillægsbevilling til den fortsatte Udgivelse ventes det nu, at de næste Aargange kan udkomme mere rettidig.

Aargangen 1918 bringer en systematisk Fortegnelse over Indholdet af 200 danske Tidsskrifter, og der er nedlagt et utroligt, omfattende og flittigt Arbejde i Ordningen af det vældige Stof, der nu foreligger saa-

ledes tilrettelagt, at enhver, der forstaaer at bruge en Bog, øjeblikkelig har Klarhed over, hvor han skal søge nærmere Oplysning om dette eller hint Emne. Forfatternes utrættelige Arbejde med dette Tidsskrift-Index bør virkelig belønnes ved flittig Brug af Værket.

A. C. Jensen-Haarup.

Svenska Insekter av Alb. Tullgren och Einar Wahlgren. Norstedt & Sønner, Stockholm. I. Hefte, 176 Sider, 137 Figurer og Fotografier, 3 Farvetavler. Folio-Pris 22 Kr. Undertitelen, „En orienterande handbok vid studiet av vårt lands insektafauna“, angiver i faa Ord den Plan, hvorefter det smukke og stort anlagte Værk er udarbejdet. Igenennem de første 41 Sider behandles de fuldtudviklede Insekters ydre Legemsbygning, deres Forplantning og Udvikling, deres Udbredelse, deres Fangst, Indsamling og Præparation, alt illustreret gennem en Række overordentlig smukke Tegninger og Fotografier. Resten af Heftet optages af en systematisk Behandling af den svenske Insektafaunas Ordener, Familier og Slægter; de sidsnævnte er vedføjede et Udvalg af Arter. I Heftet er behandlet følgende Ordener: Proturer, Diplurer, Thysanurer, Collemboler (Springhaler), Dermapterer (Ørentviste), Orthopterer (Græshopper), Blattoider (Kakerlakker, Odonater (Guldsmede), Ephemerider (Døgnfluer), Plecopterer (Slørvinger), Corrodentier (Træ- og Boglus), Mallophager (Pelslus), Anoplurer (Lus), Thysanopterer (Blærefodder) og Hemipterer (Tæger, Cikader, Bladlus etc.) De systematiske Beskrivelser og de vedføjede Tabeller over Familier, Underfamilier og Slægter er ganske udmærkede, og naar hertil føjes de overordentlig gode Illustrationer, vil det forstaaes, at enhver let vil kunne orientere sig indenfor den svenske og tillige den danske Insektverdens Formrigdom. Det foreliggende Arbejde, der vil blive suppleret med endnu 10 Hefter, og som efter Planen skal være afsluttet til Foraaret 1921, kan anbefales paa det allerbedste til enhver svensk, dansk og norsk insektinteresserts Brug. Værket er i Sandhed en „Haandbog“, der hurtig og let vil lede dem, som vil raadføre sig med den, gennem Systematikens Labyrinter til en nøjagtig Slægtsbestemmelse og i mange Tilfælde tillige til en Artsbestemmelse, og derfor kan Arbejdet, der maa betegnes som et Standardværk, anbefales paa det allerbedste til flittig Brug af alle, som sysler med Insekter.

Esbén-Petersen.

Foreningsmeddelelser.

Paa Naturhistorisk Forenings Udflugt til Funder og Jenskærdalen den 5. Juni samt Søndagen efter, da jeg atter besøgte den smukke, interessante Egn, noterede jeg en Del Planter, som man ikke hver Dag støder paa.

Jeg stod af ved Engesvang St. og fulgte Banelinjen til Funder langs Foden af de imponerende Lyngbakker. Ikke langt fra Moselund var Baneskraaningen bevokset med *Genista pilosa* (Haaret Visse), som ogsaa stod talrig paa de tilstødende Lyngmarker. I en Grøft dannede *Montia* og *Stellaria uliginosa* (Sump-Fladstjerne) tætte Puder; i en Vældmose ved en Bakkedod, midtvejs mellem Moselund og Funder, fandt jeg til min store Glæde *Carex pauciflora* (Faablomstret Star), der netop stod med sine til Siderne strittende Frugthylstre. Nær Funder, ved Aaen, voksede *Stellaria palustris* (Kær-Fladstjerne). Paa tørre Marker voksede foruden Blodkløver, Salomons Lysstage og Graadodder i Mængde tillige *Vicia lathyroides* (Vaar-Vikke), *Scleranthus perennis* (Fleraarig Knavel), *Veronica verna* (Vaar-Ærenpris) og *Saxifraga tridactylites* (Trekløvet Stenbræk). Nogle Skrænter ned mod Aaen var røde af *Tjærenellike*, og andre dækkede af *Nikkende Limurt*. Paa en Skrænt fandt jeg *Melica nutans* (Nikkende Flitteraks) og i Engen *Bromus racemosus* (Klaseblomstret Hejre). Ved Banelinien stod enkelte *Astragalus glycyphyllus* (Sødbladet Astragal).

I Skoven ved Jenskærdalen var en Sump tæt bevokset med den slanke, høje *Carex lasiocarpa* (Traad-Star), og i selve Dalen i Vældmose paa Sydskraaningen fandt jeg Masser af *Carex pauciflora* og *Eriophorum alpinum* (Liden Kæruld), hvilken sidste hist og her dannede hele hvide Pletter, „hvide“ i al Beskedenhed naturligvis, i Sammenligning med dens pralende Slægtningers. Sammesteds voksede ogsaa *Carex limosa* (Dynd Star), dog sparsomt. I Engen ved Thorsø stod *Listera ovata* (Ægbladet Fliglæbe) og *Stellaria uliginosa* og her fandt jeg endelig *Eriophorum latifolium* (Bredbladet Kæruld), som jeg aarevis forgæves har søgt. I Funderengene, hvor den er taget af K Wiinstedt („Flora og Fauna“, Aarg. 1915, Sd. 61), lykkedes det mig ikke at finde den.

H. C. Klinge

Naturhistorisk Forening for Fyn.

Naturhistorisk Forening f Fyen afholdt Lørdag 5. Juni — Grundlovsdagen — sin første Ekskursion i Sommeren 1920.

Efter Indbydelse af Hr. Overlæge Helms, Nakkebølle Sanatorium, gik Turen til Sanatoriet for i dettes nærmeste Omegn at bese det Fugleliv, der rører sig her.

Der var mødt ca. 30 Medlemmer af N. F. f. Fyen.

Desuden havde man denne Gang vedtaget et Arbejde sammen med „ornithologisk Forening“, fra hvilken der var mødt ca. 10 Medlemmer.

Dr. Helms, som er Almenheden bekendt som en ivrig og interesseret

Ornitholog, lagde særlig Vægt paa at demonstrere, hvad han og Medarbejdere — Sanatoriets Læger og andre Embedsmænd — havde foretaget for at frede og værne om Fuglelivet her paa Stedet.

Under Doktors dygtige og ivrige Ledelse havde man ikke skyet nogen Møje i saa Henseende. Man havde saaledes foretaget særlige Plantninger i Haven, anlagt smaa Granbusketter her, smaa Krat af forskellige Buske hist i det Øjemed at tiltrække Fuglene, og især udført et stort Arbejde med at udsætte forskellige Kasser.

Den oprindelige Model til disse Kasser er den gammeldags Stærkasse, som dog har været modificeret i forskellige Øjemed:

1) Meget store Kasser til Ynglested for Ugler, anbragt højt oppe paa Træstammerne og forsynet med stor, firkantet Aabning, hvor man, som Doktoren vittigt bemærkede, kunde se Ungerne som paa et Mester Jakeltheater.

2) Mindre Kasser paa Størrelse som Stærkasser til større Spurvefugle som Drossel, Solsort, Skovpurv og lignende.

3) Mindre Kasser ndhullet af en Træstamme, saakaldte Mejsekasser til Mejsler og andre smaa Fugle. Disse sidste Kasser var anbragt langt nede mod Jorden paa Træstammer.

Der blev nu dels i Kasserne og dels aldeles frit i Buske o. a. Steder demonstreret en Mængde Reder, dels saadanne i Virksomhed, dels gamle og afbrugte; flere Steder saa man store Unger, andre Steder kun Æggene og atter andre Steder saas Fuglene selv, roligt liggende paa Reden.

Vi saa saaledes den hvide Vipstjerts Rede i en Brændstestabel, en ret kunstløs Rede af Straa, Mos, o. l.

Sangdroskens Rede med dens stampede „Lergulv“, Solsortens mere lagdelte Rede saas, dels afbrugt, dels med Unger. Endvidere kan vi nævne Reden af Musvitten, hvor Hunnen saas at ligge rugende paa Æggene, samt Blaamejsereeder med store Unger. Endelig kan vi ogsaa nævne Bogfinkereder og Gærdesmuttereder samt mange andre.

Vi maa ikke forglemme, at Dr. H. fremviste et tamt Eksempel af den store Hornugle, som man brugte til at hidlokke Krager, naar man vilde skyde disse.

Det var en Nydelse at se denne maleriske og majestætiske Fugl, og enkelte af de tilstedeværende Amatørfotografer benyttede ogsaa Lejligheden til at fotografere den.

I det hele taget maatte man for at hidlokke de øvrige Fugle, saa vidt muligt, indskrænke Bestanden af Graaspurve og Krager.

I den sene Eftermiddag gik man efter at have set nogle indsamlede Maagereder med tilhørende Æg, løst skrabet sammen af Tang, over en Dæmning ud i mere sumpede Egne ved Nakkebøllefjord, et Terræn, som om Vinteren regelmæssigt er oversvømmet.

Her kunde man iagttage Maageflokkene, som rejste sig, samt enkelte Vadefugle. Ved en gammel Mølle opdagedes Spor af Taarnfal-

ken, som øjensynligt holdt til i Møllehatten; den havde overkalket Møllens ene Væg med Ekskrementer, samt anbragt forskellige Gylp indeholdende Markmuskranier o. l. rundt omkring.

Ogsaa for Botanikken var der sørget paa Sanatoriets Grund, idet man delvis havde faaet anlagt en botanisk Have, hvori særlig saas forskellige mere fremmedartede Naaletræer: forskellige Cedrus- og Juniperusarter samt Sumpcypressen (*Taxodium distichum*).

Alt i alt fik man saaledes Lejlighed til at overvære Demonstrationer af en Mængde Materiale. Vi har her, da vi desværre savner specielt ornithologisk Kundskab, maattet nøjes med at nævne det allervigtigste. Men det maa maaske ved disse Linier være tilladt paa Foreningens Vegne at takke Overlæge Helms for den Utrættelighed, hvormed han førte os rundt og fordi han ved sine Demonstrationer forskaffede Foreningens Medlemmer en Dag, som man sent vil glemme.

Da saa megen Tid anvendtes paa Ornithologien, blev der jo ikke gjort saa meget ved den øvrige Naturhistorie.

I Vandløb i Nærheden af Fjorden saas flere af de almindelige Vandplanter saasom *Hippuris*, de sædvanlige Grønalger m. m. Langs Stranden saas *Cochlearia*, *Glaux* samt de i alt Vand uundgaaelige *Ulva*- og *Enteromorpha*-Arter.

Paa den ret hastige Marsch fra og til Sanatoriet havde man Lejlighed til at kaste et hastigt Blik paa den sædvanlige Flora langs vore Landeveje: *Tanacetum*, *Artemisia*, *Hieracium*, *Ranunculus Anthriscus*, *Vicia*, *Sedum acre*, *Scleranthus*, *Chelidonium*, *Cynoglossum*, *Senecio*, *Geranium*, forskellige *Bromus*, *Dactylis*, *Agropyrum*- og *Lolium*arter for kun at nævne det allervigtigste. Af lavere Planter saa man foruden de før omtalte Alger *Gymnosporangium juniperinum*, *Peltigera lanina* samt enkelte *Puccinia*-arter paa Græsblade. *M. G. Brusendorff.*

Indsamlingsresultater fra 1919.

Af H. P. S. Sønderup.

Om Storsommerfugle er der, saa vidt mig bekendt, ikke noget nyt at melde for afdigte Aar.

Af Smaasommerfugle er der konstateret følgende nye Arter:

1. *Acalla shepherdana* Stph., klækket i et Eksp. d. 11/8 1919 af en Larve fra Engelstofte, fundet først i Juni paa Merian.
2. *Phalonia flavicilliana* Wilk. Et Eksempel af Imago fanget af Overretssagfører Gudmann enten paa Bornholm eller ved Rørvig.
3. *Phalonia affinitana* Dgl. Jeg fangede 2 Eksp. af Imago i Bandholm ultimo August. Samtidig fandt jeg 9 Larver af den sjældne *Bucculatrix maritima* (det var den Art, der havde

- lokket mig til Bandholm), og af disse 9 lykkedes det mig virkelig at faa klækket 2 — skriver to — Imagines. Hidtil har ellers alle mine *maritima*-Larver leveret Snyltehveps.
4. *Depressaria ciliella* Stt. Flere Eksemplarer af Larven fandtes først i August mellem sammenspundne Bladflige af *Angelica* paa Refshale Tørvemose ved Maribo. Imagines fremkom i Løbet af Oktober.
 5. *Xystophora morosa* Mühl. Et betydeligt Antal Larver mellem sammenspundne Topblade af *Lysimachia vulgaris* i Holmeskoven ved Engestofte (v. Maribo Sø) den 4. Juni 1919. Paa Grund af min Pinserejse omkom alle Larverne paa en nær, der klækkedes sidst i Juli.
 6. *Stephensia brunnickiella* L. Talrige — ikke under 100 — Larver fandtes minerende i Clinopodiumblade i Erikstrup Skov, 3 km fra Maribo i August, men alle uden Undtagelse var inficerede med Snyltehvepse; men det lykkes vel forhaabentlig i Aar at finde Imago. Minerne var ret ejendommelige, saa godt som alle anbragte ved Bladets Spids, der var sammenkrøllet paa en særegen Maade og altid haard og tør. Resten af Minen var en stor, lys, lidt oppustet Plet.
 7. *Nepticula filipendulae* Wck. Paa min Juniekskursion til Nordsjælland viste Overgartner L a n g e mig et glimrende Voksested for *Spiræa filipendula*, nemlig en isoleret Bakkeknuede — lignende en kæmpemæssig Kæmpehøj — ved Navn Skyhøj ved Ølstykke Station. Jeg skrev mig denne Lokalitet bag Øret til min Oktoberferie, og da jeg den 24. Oktober cyklede forbi Skyhøj — det var altsaa ikke tilfældigt, jeg kom den Vej — undersøgte jeg de utallige der voksende Mjødurt i Haab om at finde Larven til *Neptic. filip.* Det lykkedes mig ogsaa — til sidst.
- Jeg søgte temmelig længe, inden jeg fandt den første tomme Mine, men paa et Øjeblik havde jeg fundet særdeles mange, da først den første var opdaget. Men trods det, at næsten alle Minerne var tomme — med andre Ord: jeg var kommen for sent — naaede jeg dog at faa fat i 5 å 6 beboede Miner, og Larverne saa alle ret levedygtige ud, saa jeg haaber at klække Dyret nu i Foraaret.
8. *Nepticula helianthemella* H. S. Ogsaa denne nye Art har jeg længe haft i Kikkerten — det er en af de Arter, for hvis Skyld jeg lyste efter *Helianthemum* —. Paa Langbjerg fandt jeg d. 22. Okt. nogle faa Miner af denne Art. De fleste var tomme, og Larverne i de beboede Miner var desværre ikke saa levedygtige, at de kunde forfærdige deres Cocon, saa der er ikke andet at gøre end enten prøve at finde Sommerfuglen nu i Maj eller næste Juli eller Oktober søge

at genfinde friske Larver. Begge mine Ekskursioner til Långbjerg (først i Juni og sidst i Okt.) laa for sent for denne Art — men ikke desto mindre er det jo dog en Tilfredsstillelse at have fundet en af de Arter, der længe har figureret paa ens Ekspektanceliste.

Med disse 8 nye Arter er Tallet paa danske Micros nu 1018.

Foruden de nævnte er det lykkedes mig at klække i et Eksempel, en for Faunaen ny Varietet, nemlig var *alnetella* Gn. af *Epinotia incarnana* Hn. Larven er fra Aahaven, en lille Egeskov tæt ved Maribo.

Tak til Botanikerne. Undertegnede takker herved hjerteligt de ærede Botaniker, der har givet mig saa fyldig Underretning om visse Plantearters Voksesteder — en Tak, der gælder saavel de mange, der privat, mundtligt eller skriftligt har ladet mig nyde godt af deres Viden, som specielt d'Hrr. Operasanger *W i i n s t e d t* og Overgartner *L a n g e*, den første for hans udmærkede Oplysninger i „Fl. og F.“ for 1919, og den sidste, fordi han i egen Person viste mig rundt i Nordsjællands Helianthemumsomraader og derved spildte en hel Dag af sin kostbare Tid.

Maa jeg paa given Foranledning meddele, at naar jeg fremsatte mit Spørgsmaal i „Fl. og F.“, var det, for at de eventuelle Besvarelser ved at blive publicerede dér kunde komme andre end mig selv tilgode.

Til Slut et Spørgsmaal: Findes *Ledum palustre* noget Sted dyrket her i Landet (udenfor Botanisk Have og Landbohøjskolen Have)?

H. P. S. Sønderup.

To lidet kendte danske Vandtæger.

Mesovella furcata Muls. & Rey og *Hydrometra gracilentata* Horv.

Af *O. Lundblad* (Sverrig).

Ved mine Undersøgelser i Sverrig over Vandmiderne og deres Udbredelse i forskellige Slags Vande er det lykkedes mig at opdage en Del Vandtægeformer, der tid-

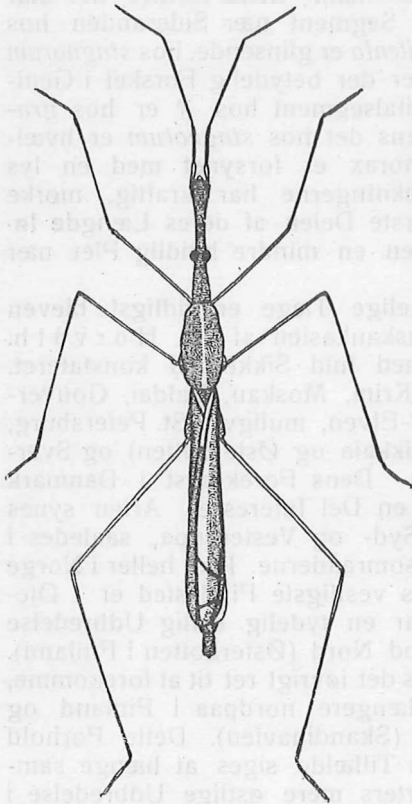
ligere ansaas for meget sjældne og stedeagne. Det viste sig da tit, at det for mange Arters Vedkommende næppe slaar til, men kun afhænger af et mangelfuldt Kendskab til Arternes Levevis, og at disse i ikke ret faa Tilfælde viser en vidtstrakt Udbredelse i nord-sydlig Retning. Dette gælder for Eksempel *Mesovelvia furcata*, der i Sverrig optræder lige fra Skaane til Göstrickland og Dalarna, meget ofte i uhyre Mængder. Maaske gaar den endnu længere nordpaa.

Fra Danmark er denne Art efter Litteraturen kun kendt i et eneste fuldtvinget Eksemplar, der i 1907 blev fanget i Lyngby Sø nær København af Lærer E s b e n - P e t e r s e n (se Danmarks Fauna 12: Tæger af A. C. J e n s e n - H a a r u p, p. 280). Efter de Erfaringer jeg havde af Dyrets Optræden i Sverrig og dets Hyppighed mange Steder, syntes det mig meget ejendommeligt, hvis denne Art virkelig skulde være saa sjælden i vort sydlige Naboland. Naar der i sidst forløbne Sommer røbede sig en Lejlighed for mig til at undersøge en Mængde nordsjællandske Lokalteter, især i Hillerødeggen, var jeg fast besluttet paa at prøve at genfinde *Mesovelvia*'en i Danmark. Og jeg havde Held. Saaledes kunde jeg paavise paagældende Art i flere Vande i den nævnte Egn. Særlig vil jeg pege paa den lille ejendommelige Sø, Gribsø (store Gribsø), lige nord for Hillerød. Jeg fulgte der Dyrets hele Udvikling Sommeren igennem, fra bitte smaa Larver til fuldkomment Insekt. Arten var overordentlig hyppig og kunde fra Ro-baad iagttages i store Sværme løbende hurtigt om paa Aakandebladene og Vandspejlet mellem disse.

Ligesaa almindelig var *Mesovelvia* i den fra Dr. W e s e n b e r g - L u n d's Undersøgelser bekendte Funkedam ved Hillerød. Udenfor Rørsumpene ved Bredden findes her et Bælte af Aakander, hvor Tægen havde taget Ophold i saa uhyre Masser, at Bladene somme Tider syntes næsten sorte af Dyr. Alligevel lykkedes det mig kun at finde et eneste fuldtvinget Eksemplar. Den kortvingede Form er saaledes uden mindste Tvivl den langt almindeligste i Danmark.

Ogsaa flere andre Steder fandt jeg *Mesovelvia*, der efter disse Fund næppe mer kan siges at være ret sjælden paa Sjælland. Lignende gælder rimeligvis de fleste af Øerne, medens Arten vistnok turde være betydeligt sjældnere i Jylland. Sandsynligvis er Dyret ofte overset af den Grund, at de uvingede Dyr er blevet tagne for Larver og derfor ikke indsamlede.

Den anden Art, om hvilken jeg gerne vilde sige et Par Ord, er *Hydrometra gracilentata*. Denne Vandtæge er



tidligere ikke bleven paa- vist i Danmark og er derfor en interessant Forøgelse for Faunaen. Jeg kender den kun fra et enkelt Sted, nemlig Donsedam ikke langt fra Lillerød paa Sjælland, en Lokalitet, der er godt kendt og har naaet en vis Berømmelse gennem Dr. Wesenberg-Lund's Opdagelse her af den snorlige Myggelarve *Mansonia*. En smuk Foraarsdag, det var den 13. Maj 1919, trak jeg mit Stangnet gennem Vandet og den rige Bevoksning af Vandplanter inde ved Bredden, hvor den grønne Frø og *Graphoderes bilineatus* den Tid af Aaret ikke er sjældne. Jeg havde lige rodet Affaldet og Opskylsdyngerne igennem, da jeg til min store Forbavselse opdagede et smukt Eksemplar af den mærkelige *Hydrometra gracilentata*, der tøvende og usik-

kert slentrede afsted over Grundens Ujevnheder. Dyret var oven i Købet vinget. Senere fandt jeg flere Eksemplarer, der alligevel alle var uvingede. Paa Grund af Tidsmangel fik jeg kun faa Dyr samlet ind; jeg tror ellers ikke, at det er nogen stor Sjældenhed ved Donse. Da det desuden ganske sikkert vil kunne genfindes andetsteds i Danmark, har jeg her tegnet et Billede, ved hvilket det er nemt nok sikkert at identificere eventuelle Fund. En betydelig Forskel mellem den nye Art og *H. stagnorum* er at finde i Hovedets Bygning. Medens Hovedet hos *H. stagnorum* foran Øjnene er omtrent dobbelt saa langt som bag disse, er det forreste Afsnit hos *H. gracilentata* langt kortere, ikke dobbelt saa langt. Endvidere er Baglaarene hos *stagnorum*-♂ lange, naaende til Bagkropsspids-

sen, hos *gracilenta*-♂ betydelig kortere. Lignende gælder for Hunnernes Vedkommende. Bagkroppen hos *gracilenta* mangler desuden ganske de smalle, hvide Striber, der kan sees ved Roden af ethvert Segment nær Sideranden hos *stagnorum*. Ryggen hos *gracilenta* er glinsende, hos *stagnorum* mat. Mellem de to Arter er der betydelig Forskel i Genitalsegmenterne: første Genitalsegment hos ♂ er hos *gracilenta* jævnt foroven, medens det hos *stagnorum* er hvælvet i den distale Del. Thorax er forsynet med en lys Længdestribe oventil. Dækningerne har kraftig, mørke Nerver og en gennem største Delen af deres Længde løbende, hvidlig Plet, desuden en mindre hvidlig Plet nær Roden.

Denne lille ejendommelige Tæge er tidligst bleven paavist i Ungarn og Transkaukasien af Dr. Horváth. I Tyskland er den ikke med fuld Sikkerhed konstateret. Derimod er den kendt fra Krim, Moskau, Valdai, Gouvernementet Olonets ved Swir-Elven, muligvis St. Petersburg, Finland (Pulsa, Teisko, Parikkala og Østerbotten) og Sverrig (Skaane og Stockholm) Dens Forekomst i Danmark kan vistnok siges at have en Del Interesse. Arten synes nemlig at mangle i hele Syd- og Vesteuropa, saaledes i Middelhavs- og Atlanterhavsomraaderne. Ikke heller i Norge er den observeret, og dens vestligste Findested er i Øjeblikket Sjælland. Arten har en tydelig østlig Udbredelse og gaar temmelig langt mod Nord (Østerbotten i Finland).

Blandt Insekterne synes det iøvrigt ret tit at forekomme, at mange Arter trænger længere nordpaa i Finland og Rusland end i Vesteuropa (Skandinavien). Dette Forhold tør ganske sikkert i mange Tilfælde siges at hænge sammen med paagældende Arters mere østlige Udbredelse i det Hele. Det kan derfor godt tænkes, at f. Eks. *H. gracilenta* i Skandinavien ikke gaar længere mod Nord end til Stockholm. I en Del Tilfælde er Forskellen dog rimeligvis kun tilsyneladende, da nemlig Skandinaviens, især Sverrigs nordlige Dele endnu desværre i mange Retninger er ufuldstændig udforskede. Danmarks Fauna derimod er saa godt kendt, at kun ret faa Tæger kan være blevet tilbage at opdage.

Mindre Meddelelser.

En interessant Forøgelse af vor Tægefauna Under et Ophold paa Fanø 20. Maj 1914 afsøgte jeg de lave, klitagtige Strækninger langs Vandet nordøst for Nordby. Ved Roden af Marehalm eller Sandhjelme (jeg husker ikke nu hvilken) fandt jeg her 3 Stkr. af en smal, yderst kortvinget Tæge, der mindede om stærkt brachyptere *Ischnodemus sabuleti* og ogsaa, uden nogen særlig indgaaende Undersøgelse, blev anbragte i Samlingen som mulig hørende til denne Art. Under en lille Udflugt sammen med Direktør O. Jacobsen til Klitterne ved Grenaa i Begyndelsen af August i Aar havde jeg Lejlighed til at se alle Larve- og Nymfeformer samt stærkt brachyptere Former af Imagines af den næ.nte *Ischnodemus*-Art og blev derved klar over, at mit Fanødyr var noget helt andet. Efter Hjemkomsten fra Grenaa saa jeg den formentlige Ungdomsform af *Ischnodemus*'en nærmere efter, og det viste sig da, at de 3 Individuer alle var kønsmodne Dyr (2 ♂♂, 1 ♀), men usædvanlig kortvingede. Den derefter foretagne Bestemmelse af den for Faunaen nye Tæge gav til Resultat, at det var *Dimorphopterus Spinolæ Sign.*, der først er beskrevet og afbildet (som fuldtvinget) fra Sandklitter i Nordfrankrig, men iøvrigt siden er fundet flere andre Steder i Europa.

A. C. Jensen-Haarup.

Dybdalen ved Aalborg.

Af K. Wiinstedt.

Blandt vor Floristiks klassiske Lokaliteter maa sikkert Dybdalen ved Aalborg nævnes i første Række. Den var i lang Tid det eneste kendte danske Voksested for *Brunella grandiflora* (Storblomstret Brunelle)* og blev af den Grund besøgt af de fleste af forrige Aarhundredes Botanikere, hvis Vej faldt over Aalborg. Deres Interesser gik jo i langt højere Grad i floristisk Retning end Nutidens, i rigtig Erkendelse af at Floristken danner Grundlaget for al botanisk Videnskab.

*) Planten findes to Steder til i Danmark, nemlig paa Kyndby-Brinkerne i Horns Herred, hvor den optræder i Mængde, og paa Bornholm i Sandflugtskoven ved Rønne, hvor den fandtes i 1919 af Lærer F. B. Larsen.

Den første, der vides at have undersøgt Dalen, er K a m p h ø v e n e r, der i 1834 noterer følgende Arter derfra: *Poterium sanguisorba* (Bibernelle), *Veronica spicata* (Aksblomstret Ærenpris), *Brunella grandiflora* (St. Brunelle), *Cineraria campestris* (Mark-Fnugurt), *Campanula glomerata* (Nøgleblomstret Klokke), *Draba incana* (Hvidgraa Gæslingeblomst), *Thalictrum simplex* (Rank Frøstjerne) og *Thymus acinus* (Voldtimian). Af hans Dagbog, der opbevares i Botanisk Haves Bibliothek, ses det, at Brunellen maa have været til Stede i stor Mængde, da han sender 35 Eksemplarer af den til København. Senere besøger Professor F. T. S c h m i d t i 1846, Pastor M. T. L a n g e i 1847 og Professor J. L a n g e i 1854 Dalen, og alle bringer de Eksemplarer af Brunellen med sig hjem (se Botanisk Museums Herbarium).

Lokaliteten rummede ogsaa andre Sjældenheder, der kunde virke tiltrækkende, og var i det hele et ejendommeligt Stykke Natur, præget af Kridtbunden, og syntes ret enestaaende i Danmark. Nu kender man i Kridtterrænet langs Limfjorden over Hobro til Randers mange næsten lige saa rige og interessante Lokalteter, hvad jeg selv har beflittiget mig paa at konstatere og ogsaa har gjort opmærksom paa, f. Eks. her i „Flora og Fauna“ (se „Nibeegnen“ 1917). Botanisk Forening har to Gange besøgt Dalen, mærkeligt nok begge Gange som det synes mere i Forbigaaende, fordi man var i Aalborg og kunde „gøre“ Lokaliteten i Løbet af et Par Timer. Prof. J. L a n g e giver en kort Beskrivelse af en saadan Ekskursion i Botanisk Tidsskrift 11. Bind 1877 (Aalborg, Buderupholm, Rold Skov og Mariager) og Dr. C. F e r d i n a n d s e n en mere indgaaende Redegørelse for Dalens Plantevækst i Bot. Tidsskr. 34. Bind 1915 (Hamner Bakker, Store Vildmose og Øland), men begge synes de kun at have undersøgt den vestlige Enge af Dalen; da jeg derfor i Sommeren 1919 paa en Rejse i Nordjylland paa Hjemvejen maatte standse i Aalborg og havde en lang Eftermiddag til min Raadighed, besluttede jeg at undersøge Dalen i hele dens Længde og navnlig den saa lidt besøgte østlige Ende, iøvrigt mest for at faa konstateret, om Brunellen var i Færd med at blive udryddet, hvad der syntes at fremgaa af Dr. F e r d i n a n d s e n s Beretning.

Jeg cyklede ad den ny, moderne Strand-Boulevard ud til Aalborg Portland Cementfabrik, der ligger ved Dalens Udmunding mod Limfjorden, og hvor en lille Arbejderby er vokset op og ind i Dalkløften. Selve Dalen, der omtrent løber i Retning Vest-Øst med nogle, som K a m p-

hø v e n e r siger, bastionsagtige Udbueninger, viste sig at være beklædt med Granskov, hvorigennem der paa Nord-siden, hvor Brinkerne var højest, løb velvedligeholdte Spasereveje med Udsigter og Bænke og gjorde straks et nedslaaende, civiliseret Indtryk. I Dalbunden løb en bredere Landevej, som jeg dog saa vidt muligt søgte at undgaa. Imidlertid blev jeg snart paa min Vandring ad Spaserestierne gennem Granskoven opmuntret ved langs disse at finde Planter som *Campanula glomerata* (Nøgleblomstret Klokke), *Dianthus armeria* (Kost-Nellike) og *Thalictrum simplex* (Rank Frøstjerne). Desuden afbrødes Plantagen hyppigt af aabne Brandveje løbende mod Dalbunden og skærende Vejen i rette Vinkler, og hvorpaa der fandtes Efterkommere fra Skræntens oprindelige Vegetation. Naar jeg, følgende disse Brandveje, kom ned i Dalbunden og steg op ad den modsatte Brink, blev jeg hurtig opmærksom paa, at Dalens to Sider fremviste en ikke ringe Forskel i Vegetationens Sammensætning, hvilket dog synes at skyldes Jordbundsforholdene og i mindre Grad Belliggheden vendt fra eller mod Solen. Den nordeksponerede Skrænt, hvor Kridtet syntes at ligge tættere ved Overfladen eller helt kom frem i Dagslyset, og hvor Granen mange Steder trivedes daarligt, havde en mindre aaben og mindre frodig Vegetation bestaaende mest af Græsser, medens den sydeksponerede Skrænt havde et tæt og frodigt Plantetæppe isprængt mange høje Blomster-Urter. Jeg noterede saaledes fra de sydeksponerede Brandveje: *Centaurea jacea* (Alm. Knopurt), *C. scabiosa* (Stor Knopurt), *Ainos thymoides* (Voldtimian), *Dianthus armeria* (Kostnellike), *Thalictrum simplex* (Rank Frøstjerne), *Viola hirta* (Haaret Viol), *Arabis hirsuta* (Kalkkarse), *Galium boreale* (Trenervet Snerre), *G. verum* (Gul Snerre), *G. mollugo* (Hvid Snerre), *G. mollugo* x *verum* (Bastard Snerre), *Poterium sanguisorba* (Bibernelle), *Carlina vulgaris* (Bakketidssel), *Campanula glomerata* (Nøgleblomstret Klokke), *C. rapunculoides* (Ensidig Klokke), *C. rotundifolia* (Liden Klokke), *Ononis repens* (Krageklo), *Geranium sanguineum* (Blodrød Storkenæb), *Verbascum nigrum* (Mørk Kongelys), *Pulsatilla pratensis* (Nikkende Kobjælde), *Filipendula hexapetala* (Knoldet Mjødurt), *Carex præcox* (Vaar-Star), *Polygonatum officinale* (Kantkonval), og *Melilotus altissimus* (Høj Stenkløver). Paa de nordeksponerede Brandveje fremherskede fortrinsvis Græsser som *Poa compressa* (Fladstraaet Rapgræs), *Festuca rubra* (Rød Svingel), *F. ovina* (Faare-Svingel), *F. pratensis* (Eng-Svingel), *Koeleria pyramidata* v. *danica* (Kambunke; ikke i større Mængde), *Avena elatior* (Høj Havre) og *Dac-*

tylis glomerata (Hvas Hundegræs). Undertiden optraadte den sjældne *Brachypodium pinnatum* (Bakke-Stilkaks), i store, tætte Bevoksninger. Ejendommeligt var det at finde en Plante som *Carex montana* (Bakke-Star) her i stor Mængde paa et Terræn, hvor man ikke skulde vente at finde denne ellers udprægede Egeskovsplante (i det vestlige Horns Herred har jeg dog fundet Planten paa en lignende Brinklokalitet), *Inula salicina* (Pilbladet Alant) optraadte ligeledes her i tætte Bevoksninger, men sjældent blomstrende; den synes mest at holde sig i Live ad vegetativ Vej, idet den i Regelen ikke sætter brugbare Frugter*), Desuden fandtes *Leontodon hispidus* (Stivhaaret Borst), *Rosa tomentosa* (Filtbladet Rose), *Carex glauca* (Blaagraa Star), *C. hirta* (Haaret Star), *Plantago media* (Dunet Vejbred), *Succisa præmorsa* (Afbidt Skabiose), *Euphrasia Rostkoviana?* (Øjentrøst), *Gentiana uliginosa* (Eng-Ensian), *Linum catharticum* (Vild Hør), *Brunella vulgaris* (Alm. Brunelle), *Potentilla reptans* (Krybende Potentil), *Primula veris* (Hulkravet Kodriver), *Cineraria campestris* (Mark-Fnugurt), og *Galium silvestre* (Liden Snerre). Endvidere fandtes langs Vejen Mængder af *Reseda lutea* (Gul Reseda), *Melilotus altissimus* (Høj Stenkløver) og *Campanula rapunculoides* (Ensidig Klokke), hvilket synes at tyde paa, at Kulturplanter er i Færd med at indvandre i Dalen. En righoldig Liste over Brandvejenes Arter findes i F e r d i n a n d s e n s Beretning og kan, sammenholdt med min egen, sikkert give et paalideligt Billede af Vegetationens Sammensætning.

Mod Dalens østlige Ende, der hvor den er opdyrket og tager en nordlig Retning, ophørte Granskoven, og Dalen udvidede sig med et engagtigt, men afgrøftet Bundparti. Skrænterne var spredt beplantede med Løv- og Naaletræer, der mange Steder syntes at trives mindre godt, formodentlig paa Grund af Kridtets Fremkomst i Overfladen. Vegetationen paa disse Brinker saavel paa den nord- som sydeksponeerede Side var overordeetlig frodig, dog med mange aabne Pletter, hvor Kridtet laa blotet og rummede de fleste af de allerede nævnte Arter og enkelte af dem i forbavsende Mængder, saaledes *Carex montana* (Bakke-Star), men især *Thalictrum simplex* (Opret Frøstjerne) der stod i Tusindvis paa den sydeksponeerede Brinks kridtrige Pletter og var smuk med sine ejendommelige Blomsters hængende Smaaduske af rødviolette Støvtraade med stærkt gule Støvknapper, hvilke Karak-

*) Efter Magister J. Grøntveds Udsagn.

FUGLE OG DYR

udstoppes smukt, holdbart og billigt.

Alle naturh. Præparater

haves paa Lager eller skaffes i Løbet
□ □ □ af kort Tid. □ □ □

Insektkasser & Insektnaale
Tørveplader Kætscheringe
— billigste Priser. —

Konservator **Johs. Larsen**
(P. Niensens Eftflg.)

ST. TORV 10

AARHUS

Naturaliesamlere!

III. Priskurant Nr. 6, indeholdende Redskaber for
Entomologi, Botanik, Oologi og Ornithologi, tilsen-
des paa Forlangende.

Harald Børgesen,

Frederiksberggade 28, København, Tlf. Central 689.

En sjælden Fugl

faar De udstoppet smukkest og bedst hos undertegnede. Sjældnere Fugle
såmt Flagermus, Spidsmus, Egern, Skov- og Markmus, Lækatte m. m.
købes til enhver Tid

Konservator Hansen, Herning.
Skandinaviens største Præparationsforretning.



Udstopning og Salg af Fugle
og Dyr.



Konservator Aabo, Silkeborg.

Specialforretning. Grundl. 1884. Tlf. 297.



Aarg. 1899—1910 inkl. af „Flora og Fauna“ afhændes for 20 Kr. (kun faa komplette Sæt tilbage). Følgende heftede Særtryk er til Salg:

Af min sydamerikanske Dagbog 1 Kr.
Bestemmelsestabeller over danske Fisk 50 Øre.
Bestemmelsestabeller over danske Saltvandmuslinger 50 Øre.

Desuden:

Danmarks Løbebiller 2 Kr.
Argentinas Bier (paa Tysk af Friese) 2 Kr.

A. C. Jensen-Haarup,
Silkeborg.

Aargangene 1911, 1912, 1913, 1914, 1915, 1916, 1917, 1918 og 1919 faas ved Henv. til Lærer V. S. Knudsen, Villa „Fyen“, Aarhus.

Enkelte Hefter koster 1 Kr.

For Artiklernes Indhold er vedkommende Forfattere ansvarlige.

Manuskript til „Flora og Fauna“ bedes sendt til P. Esben-Petersen, Silkeborg, og bør være meget tydelig skrevet og nøje gennemset, ogsaa hvad Skilletegn angaar. Omskrivninger ved Korrekturændringer som Følge af utydeligt Manuskript afholdes af vedkommende Forfatter.

Enhver naturinteresseret bør være Medlem af en af de fire Provinsforeninger. Indmeldelse sker til Lærer L. Kring, Nykøbing F. for Naturh. For. f. Lolland-Falsters Vedkommende; til Lærer L. P. Jensen, Højelse, Lille Skensved, for Naturh. For. f. Sjællands Vedkommende; til Lærer P. J. Pedersen, Bogense, for Naturh. f. Fyns Vedkommende, og til Lærer J. Kr. Findal, Ingerslev Boulevard 4, Aarhus, for Naturh. For. f. Jyllands Vedkommende.