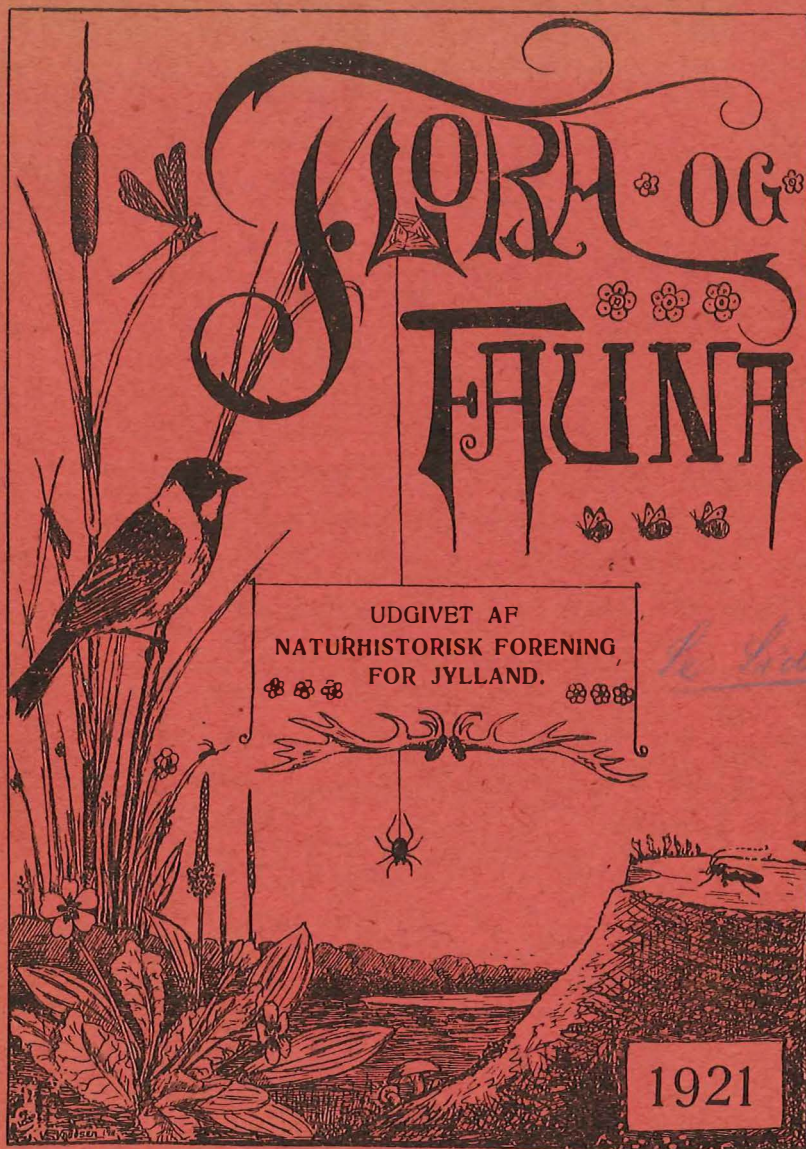


3. Hefte.



Medlemsblad for „Naturhistorisk Forening for Jylland“, „Naturhistorisk Forening for Sjælland“, Naturhistorisk Forening for Lolland-Falster“ og „Naturhistorisk Forening for Fyn“.

REDAKTION :

A. C. JENSEN-HAARUP, ALBERT JENSEN, P. ESBEN-PETERSEN.

I KOMMISSION HOS LEHMANN & STAGE, KØBENHAVN.

CLEMENSTRYKKERIEET (C. REIMANN) AARHUS

## Jydsk naturvidenskabeligt Selskab

har til Formaal at virke for et arbejdende naturvidenskabeligt Institut og at støtte det naturhistoriske Museum i Aarhus.

Selskabet modtager med Glæde Indmeldelse af alle naturvidenskabeligt interesserede.

Kontingentet er 10 Kr. aarlig, og Indmeldelse sker ved Henvendelse til Lektor *Mathias Møller*, Nyborggade 24<sup>3</sup>, Aarhus.

Det nyoprettede

## Naturhistorisk Museum

i Aarhus

modtager med Tak alt hørende til dansk Fauna, særlig ikke helt almindeligt forekommende Arter; ogsaa Mosefund er meget velkomne. Danske Pattedyr og Fugle — eller Henvendelse om saadanne — bedes sendt til Lærer B. Sigfred Knudsen, Villa „Syen“, Chr. Winthersvej, Aarhus, medens eventuelle Meddelelser og Forespørgsler bedes adresserede til Lektor B. R. Møller, Nyborggade 6,  
Aarhus.

været en ganske enestaaende Erhvervelse. Da jeg i 1916 besøgte Stedet paa ny, var der i Vandet intet synligt af Stammen, men paa Strandbredden fandtes mindre, ituslaaede Stykker, og for at ikke alle Spor skulde udslettes, sendte jeg straks en Meddelelse til geologisk Museum og blev derefter af Hr. Professor Bøggild anmodet om at fremskaffe Dele af Fundet til Museet, hvilket fandt Sted samme Efteraar. Med nogen Vanskelighed lykkedes det at komme frem til Stedet med Køretøj og faa læsset paa Vognen to næsten meterlange Stykker af anselig Tykkelse og af Form som firkløvet Brænde; de syntes lige i Forvejen at være rullet ud af den opskudte Lermasse og vilde sikkert snart have været forsvundne.

Ved et Besøg paa Museet 1919 fandt jeg den smukke Forstening opstillet i Museets Gaard, og til min Forundring saa jeg, at de to Stykker passede sammen i Sidebruddet, hvor de var forenede og udgjorde tilsammen den ene — noget fladtrykte — Halvdel af et Stammestykke, hvis smukke, ejendommelige Struktur traadte endnu tydeligere frem efter en foretagen fin Afslibning af Endens Brudflade.

Det blev mig meddelt, at Træet havde været af Naaletræernes Familie, vistnok en Cypresart med et Par endnu levende Slægtninge i Amerika.

For mit undrende Blik tegner sig en tropisk Skovvækst paa Mellemeuropas Breddegrader; mægtige palmelignende Stammer ranker sig langs en Flodbred i hed, diset Luft. Een Kæmpe faldt om af Ælde, Strømmen førte den ud i Mølershavet, hvor den drev om, til den tung og vandfyldt sank til Bunds i Lerdyndet, gennem utalte Aartusinder aflejredes Lag paa Lag over den, den gav en Tid efter for den tunge Vægt, indtil den — forvandlet til Sten — kunde modstaa Tilintetgørelsen og nu kan beskues af Menneskers Blikke, Væsner, som dens fjerne Fortidsskove endnu ikke havde huset.

Vi fortsætter vor afbrudte Vandring mod Syd, hvor nu Moræneleret brat buer nedefter og forsvinder, medens en lodret, næsten stenfri Klint af gulligt Moræneler fortsætter henved et Hundrede Meter og falder af i „Søndre Bjergnæse“.

For kun en Menneskealder siden fortsattes dette Næs i en høj Stenrevle, over hvilken brød voldsomt Stormvejr, mens der ved Kysten næsten var smult Vand, men saa blev de største af Stenene opfiskede, og siden har Fjorden bortrevet Stykke for Stykke af Næsset, og længere mod Syd drives Strandrevlen længere og længere ind i det lave

Engdrag, og hvor Engene gaar over i en højere liggende Lynghede med stejl Skrænt ud mod Fjorden, underhules den bestandig, og store Lyngklodser styrter ned; her, hvor tidligere den lille „Birkebæk“ udmundede i en smuk langagtig Dam med en ejendommelig Flora, træder Ødelæggelsens Omfang særligt frem.

Til sidst vil vi medtage et samlet Indtryk af denne stille, afsides Egn, og vi staar atter øverst oppe, hvor forhen Gravhøjene laa. I den smalle Vold ud mod Fjorden øjnes endnu Rester af en Stensætning med sorte Muldstriber i den gule Lerjord, maaske et sidste Hvilested for dem, der færdedes her, da Stenalderhavet endnu flød ind over Engene bag Bjerget med lune Vige mellem Lavskov og Krat. Kun faa Hundrede Meter fra Bjerget mod Sydøst staar et Stykke af dette Havs Strandvold; den hvide Plet paa dens grønne Skraaning er Rester af en af de mærkeligste Afaldsdynger fra Oldtiden, Arnestedet for „Ærtbøllekulturen“. Stille stiger man ned ad Bjergets Skraaning, greben af alt det vidunderlige, som Tiden gemmer og — udsletter.

Alderslyst ved Silkeborg, April 1921.

---



---

## Fortegnelse

over

# Sjællands Storsommerfugle.

Af L. P. Jensen.

(Fortsat).

*alternaria* Hb. (Vrietorn-B.) — Dyrehaven (Str.); Tegstrup Hegn, Lillerød, Ruderhegn (Kl.); Bøllemosen, Kongelunden (Worm-H.); Hareskov, Gribskov (Hoffmeyer); Billesborg (Winther); Sorø (v. Deurs); Slagelse Skov, Alindelille. (P. K. Nielsen).

*signaria* Hb. (Gran-B) — Almindelig.

*liturata* Cl. (Gulbaandet B.) — Temmelig hyppig i Naaleskove.

**Hibernia** Latr. (Frostmaaler).

*rupicaprarica* Schiff. (Slaaen-F.) — Almindelig.

*leucophæaria* Schiff. (Eg-F.) — Almindelig, ab. marmorinaria mellem Hovedarten.

*aurantiaria* Esp. (Guldgul F.) — Almindelig.  
*marginaria* Bkh. (Sømpunkteret F.) — Ret Almindelig.  
*defoliaria* L. (Stor F.) — Meget almindelig.

**Phigalia** Dup. (Martsmaaler).

*pedaria* F. (Graa M.) — Almindelig.

**Biston** Leach (Oksémaaler).

*hispidaria* F. (Eg-O.) — Udbredt i Egeskove. Dyrehaven (Str.); Fortunen (Fl. Weis); Raavad; Jægerspris Nordskov (Worm-H.); Tisvilde (Hoffmeyer); Køge Aas, Lellinge Overdrev (Forf.); Gl Køgeskov (Winther); Maglebysskov, Bognæs (N.); Sorø (P. K. Nielsen).

*zonaria* Schiff (Bælte-O.) — Københavns Omegn, Lyngby (Worm-H.); Tisvilde, Værløse, begge Steder i Antal, Kagerup (Hoffmeyer) Bagsværd (Wolff.); Højelse, enkelt (Forf.); Ruds Vedby (C. Madsen).

*hirtaria* Cl. (Laadden O.) — København, Tisvilde (Hoffmeyer); Rudehegn, Tibirke (Kl.); Gribskov, Borup (N.); Lellinge Skov (Forf.); Sorø (v. Deurs); Bromme Plantage, Ruds Vedby (C. Madsen); Maglebysskov (Sparre).

*strataria* Hfn. (Stor O.) — Frederiksberg, Fredensborg (Str.); Raavad (Kl.); Dyrehaven (Hoffmeyer); Fortunen (Fl. Weis); Kongelunden (Worm-H.); Tisvilde (Rye); Højelse, Køge Aas (Forf.); Svenstrup (C. Nielsen).

**Amphidasis** Tr. (Tykmaaler). •

*betularia* L. (Sortspættet T) — Almindelig.

**Boarmia** Tr. (Barkmaaler).

*cinctaria* Schiff (Ringplet-B.) — Teglstrup Hegn, Fredensborg, Frederiksberg Allé (Str.); Bloustrød (G.); Tisvilde (Hoffmeyer, Worm-H.)

(*gemmaria* Brahm. (Frugttræ-B.) — Lolland, Fyn).

(*ilicaria* H. G. (Mosgrøn B.) — Fyn, Lolland-Falster).

(*secundaria* Schiff. (Askegraa B.) — Lolland).

*ribeata* Cl. (*abietaria* Hb., Gran-B) — Bøllemosen, Fortunen, Gribskov (Worm-H.); Dyrehaven (Hoffmeyer); Tisvilde (Engelhart); Ryget ved Værløse (Rye); Maglebysskov (Winther).

*repandata* L. (Almindelig B.) — Almindelig.

*roboraria* Schiff (Stor B.) — Udbredt og vistnok ret almindelig. Helsingør, Strandmøllen, Folehave Skov (Str.); Teglstrup Hegn, Jægerspris Nordskov, Dyrehaven (Kl.);

Raavad, Fortunen, Ravnsholt, Tisvilde (Worm-H.); Rudehegn (Feddersen); Skjoldnæsholm, Alindelille, Borup (Hoffmeyer); Svenstrup, Køge Aas (Forf.); Gl. Køgeskov, Holmegaards Mose (Winther); Bognæs (Fl. Weis); Slagelse Skov (P. K. Nielsen); Vedby Skov (C. Madsen). Larven paa Eg.

*consortaria* F. (Ege-B.) — To Larver paa Eg, Magleby Skov paa Stevns (Forf.), og to ved Holsteinborg (N.).

*angularia* Thbg. (Hvid B.) — Hist og her i Egeskove, f. Eks. Gribskov (N.); Magleby Skov (Forf.). Larven paa Lav. *lichenaria* Hfn. (Lav-B.) — Almindelig.

(*jubata* Thb. (Skæglav-B.) — Jylland.)

*crepuscularia* Schiff. (Dobbeltlinie-B.) — Hist og her, f. Eks. Bøllemosen, Ryget Skov, Gribskov (Worm-H.); Køge Aas (Sparre); Alindelille (P. K. Nielsen).

*luridata* Bkh. (Hvidplet-B.) — I Egeskove, ofte talrig, hvor den findes. Dyrehaven, Charlottenlund (Str.); Raavad, Fortunen, Kongelunden (Worm-H.); Køge Aas (Forf.); Magleby Skov (N.); Møen (Kl.); Holsteinborg (N.).

*punctularia* Hb. (*scopularia* Thbg.; Kantpletet B.) — Almindelig.

### **Pachycnemia** Stph. (Smalvingemaaler).

(*hippocastanaria* Hb. (Lyng-S.) — Jylland.)

### **Gnophos** Tr. (Skyggemaaler).

*obscuraria* Hb. (Takket S.) — Udbredt, men ikke hyppig, f. Eks. Tisvilde (Kl.); Ravnsholte (Hoffmeyer); Gelskov (Worm-H), Ruds Vedby (C. Madsen), Refsnæs (v. Deurs), Højelse (Forf.); var. *argillacearia* St. hist og her.

*myrtillata* Thb. (Bølget-S.) — Hornbæk Plantage, 2 Stkr. (Str.)

### **Fidonia** Tr. (Stænkmaaler).

(*carbonaria* Cl. (Hede-S.) — Jylland.)

### **Ematurga** Led. (Lyngmaaler).

*atomaria* L. (Almindelig L.) — Almindelig; mest i Lyng-egne og Skovmoser.

### **Bupalus** Leach. (Fyrremaaler).

*piniarius* L. (Almindelig F.) — Alm. i Naaleskove.

### **Selidosema** Hb. (Hedemaaler).

*ericetaria* Vill. (Violetgraa H.) — Hornbæks Plantage

(Str); Tisvilde (Worm-H.); Asserbo Overdrev, Tibirke Bakker (Kl.); Solrød Strand (Forf.); Bildsø (C. Madsen).

**Thamnonoma** Led (Halia Dup., Buskmaaler).

*wauaria* L. (Ribs-B.) — Almindelig.

*brunneata* Thbg. (Blaabær-B.) — Alm., hvor Næringsplanterne vokser, f. Eks. Tisvilde (C. Madsen); Gribskov (v. Deurs); Solrød Strand (Rye); Køge Aas, Hvalsø (Forf.); Slagelse Skov, Næsby (P. K. Nielsen).

**Phasiane** Dup. (Fasanmaaler).

*petraria* Hb. (Bregne-F.) — Hist og her. Rudehegn, Jægerspris (Worm-H.); Lyngby, Ravnsholt (Hoffmeyer); Slagelse Skov (N.); Køge Aas (Forf.); Larven paa Ørnebregne.

(*clathrata* L. (Gitret F.) — Falster, Jylland).

**Scodionia** Bd. (Tapmaaler).

*fagaria* Thb. (*belgaria* Hb., Lyng-T.) Hornbæks Plantage (Str.); Tisvilde, talrig (Str., Hoffmeyer); Asserbo (Kl.).

**Scoria** Stph. (Hvidmaaler).

*lineata* Scop. (Sortribbet H.) — Ret almindelig.

*Perconia* Hb. (*Aspilates* Tr., Stribemaaler).

(*strigillaria* Hb. var. *grisearia* Stdg. (Graabrun S.) — Jylland).

## 19. Nolidæ (Pukkelvingerne).

**Nola** Leach (Pukkelvinge).

*cucullatella* L (Slaaen-P.) — Almindelig.

*strigula* Schiff (Streg-P.) — Jægersborg Dyrehave (Str.), Charlottenlund (Kl.); Køge Aas (Forf.); Kongelunden, Raavad (Worm-H.); Gribskov (Hoffmeyer); Bognæs (N.). Larven paa Eg.

*confusalis* H. S. (Eg-P.) — Udbredt. Højelse, Lellinge Skov, Køge Aas (Forf.); Bognæs (N.); Raavad, Fortunen, Rudehegn (Worm-H.); Ruds Vedby (C. Madsen); Vallø, Magleby Skov (Forf.); Kongelunden (Worm-H.).

(*albula* Schiff (Hvid P.) — Bornholm).

(*centonalis* Hb. (Jordbær-P.) — Bornholm).

## 20. Cymbidæ (Baadspinderne).

**Sarothripus** Curt. (Kostfod).

*revayana* Scop (*undulana* Hb., Foranderlig K.) — Udbredt. Dyrehaven, Rudehegn, Fortunen, Kongelunden, (Worm-H.); Hareskov, Tisvilde (Hoffmeyer); Bromme Plantage, Gribskov (N.); Ruds Vedby (C. Madsen); Boserup,

Køge Aas, Svenstrup, Magleby Skov (Forf.); var. *ramosana* Hb. mellem Hovedarten. Larven paa Eg.

**Earias** Hb. (Grønling).

(*vernana* Hb. (Poppel-G.) — Lolland).

*chlorana* L. (Pil-G.) — Almindelig.

**Hylophila** Hb. (Baadspinder).

*prasinana* L. (Grøn B.) — Almindelig.

*bicolorana* Fuessl. (Eg-B.) — Korsør, Raavad, Borup (Str.); Bloustrød (G.); Hornbæk, Egebæksvang, Fortunen, Ermelund (Kl.); Donse (Feddersen); Kongelunden (Worm-H.); Billesborg (Sparre); Bimose ved Sorø, Ledreborg, Holme-gaards Mose (Winther); Magleby Skov (Forf.).

**21a. Arctiidæ** (Bjørnespinderne).

**Spilosoma** Stph. (Tigerspinder).

*mendica* Cl. (Graa T.) — Helsingør, Hornbæk (Str.); Tisvilde (Hoffmeyer); Hvalsø (N.); Slagelse Skov, Bildsø, Skelskør (P. K. Nielsen); Vejlbjerggaard (v. Deurs); Vallø Storskov (Winther).

*lubricipeda* Esp. (Gul T.) — Meget almindelig.

*menthastri* Esp. (Prikket T.) — Ret almindelig.

*urticæ* Esp. (Snehvid T.) — Almindelig.

**Phragmatobia** Stph. (Rubinvinge).

*fuliginosa* L. (Alm. R.) — Ret almindelig.

**Parasemia** Hb. (Nemeophila Stph., Skovbjørnespinder).

*plantaginis* L. (Lille S.) — Temmelig almindelig i Skove.

**Diacrisia** Hb. (Nemeophila Stph., Skovbjørnespinder).

*sannio* L. (*russula* L., Nyrepletet S.) — Mest i Skovmoser; temmelig almindelig i Nordsjælland. Køge Aas, Hvalsø (Forf.).

**Arctia** Schrk. (Bjørnespinder).

*caja* L. (Alm. B.) — Meget almindelig.

*villica* L. (Hvidpletet B.) — Frederiksdal (Müll.).

*aulica* L. (Gulpletet B.) — Tisvilde i Antal (G.). (B. G. Rye, Hoffmeyer).

*hebe* L. (Sand-B.) — Opgives fra Rudehegn og Vordingborg, men er tvivlsom.



**Callimorpha** Latr. (Pragtspinder).

*dominula* L. (Jomfru-P.) — Lørup (Str.); Slagelse Skov (P. K. Nielsen); Ruds Vedby (C. Madsen); Hvalsø (N.); Lellinge (Weis).

**Coscinia** Hb. (Emydia Bd., Hedespinder).

*striata* L. (*grammica* L.; Stribet H.) — Hellebæk, Hornbæk, Tisvilde (Str.); Tibirke (Kl.).

*cribrum* L. (Plettet H.) — Bornholm).

**Hipocrita** Hb. (Euchelia Bd., Karminspinder).

*jacobææ* L. (Jakobiner-K.) — Tvivlsom; opgives fra Hellerup.

**Deiopela** Stph. (Blodpletspinder).

(*pulchella* L. (Sydlig B.) — Jylland.)

**21 b. Lithosiidæ** (Lavspindere).**Nudaria** Hw. (Hindevinge).

*mundana* L. (Mur-H.) — Temmelig almindelig.

**Comacla** Wlk. (Nudaria Hw., Hindevinge).

*senex* Hb. (Sump-H.) — Ret almindelig paa fugtige Steder.

**Miltochrista** Hb. (Calligenia Dup., Rosevinge).

*miniata* Forst. (Smuk R.) — Udbredt. Tisvilde (N.); Jægerspris. Hareskov, Gribskov (Hoffmeyer); Ryget Skov (Worm-H.); Ruds Vedby (C. Madsen); Køge Aas, Lellinge Overdrev (Forf.); Kongelunden (Worm-H.).

**Endrosa** Hb. (Setina Schrk., Daglavspinder).

*irrorella* Cl. (Punkteret D.) — Hornbæk, Tisvilde (Str.) Lekkinde Skov (P. Jørgensen); var. *signata* Bkh. ved Tisvilde (Hoffmeyer).

**Cybosia** Hb. (Setina Schrk., Daglavspinder).

*mesomella* L. (Elfenben-D.) — Temmelig almindelig i Moser.

**Gnophria** Stph. (Staal fodspinder).

*rubicollis* L. (Rødhals S.) — Almindelig i Skove.

**Oeonistis** Hb. (Gnophria Stph., Staal fodspinder).

*quadra* L. (Fireplet S.) — Bromme Plantage (Str.); Hornbæk, København, Møen (Fl. Weis); Vanløse, Jægers-

borg, Kongelunden (Worm-H); Tisvilde (Feddersen); Slagelse Skov (Iversen); Boserup, Køge Aas (Forf.).

### Lithosia F. (Lavspinder).

*deplana* Esp. (Naaletræs-L.) — Temmelig udbredt i Naaleskove.

*griseola* Hb. (Askegraa L. — Jægerspris Nordskov, Hornbæk (Str.); Bildsø (C. Madsen).

*lurideola* Zinck. (Blygraa L.) — Ret almindelig.

*complana* L. (Mørkegraa L.) — Tisvilde, Asserbo, Tibirke (Kl.); Rudehegn (Worm-H.); Bromme (C. Madsen).

*lutarella* L. (Lergul L.) — Nordsjælland (Str.); f. Eks. Tisvilde, Hornbæk, Raavad (Kl.); Gribskov (Hoffmeyer); Kongelunden (Worm-H.); Hvalsø (N.).

*sororcula* Hfn. (Guldgul L.) — Temmelig almindelig.

### Pelosiæ Hb. (Lithosia F., Lavspinder).

*muscerda* Hfn. (Prikket L.) — Ermelund (Str.).

## 22. Zygaenidæ (Køllesvingerne).

### Zygaena F. (Køllesvinger).

*purpuralis* Brunn (Øksepletet K.) — Udbredt paa tørre Steder, f. Eks. Tisvilde (Worm H.); Tudsenæs (N.); Solrød Strand, Egholm Skov, Svenstrup (Forf.); Møens Klint (Kl.).

*(scabiosæ* Schev. (Langpletet K.) — Fyn, Lolland).

*melliloti* Esp. (Lille K. — Jægersborg, Hornbæk, Bog-næs (Str.); Tisvilde (G.); Klosterrishegn (Kl.); Fortunen (Worm-H.); Lellinge, Svenstrup, Sorø (Forf.); Jyderup (P. K. Nielsen); Ruds Vedby, Tissø (C. Madsen); Vaaseskov (v. Deurs).

*trifolii* Esp. (Kløver-K.) — Hist og her paa fugtige Skovenge.

*loniceræ* Schev. (Fempletet K.) — Almindelig.

*filipendulæ* L. (Sekspletet K.) — Almindelig.

### Ino Leach (Metalvinge).

*(pruni* Schiff. (Hede-M.) — Jylland).

*statices* L. (Alm. M.) — Almindelig.

## 23. Cochliididæ (Sneglefodder).

### Cochliodon Hb. (Heterogenea Kn., Sneglefod).

*limacodes* Hfn. (Eg-S.) — I Egskove, udbredt, men sjælden.

**Heterogenea** Kn. (Sneglefod).

*asella* Schiff. (Bøg-S) — Helsingør (Strøm); Raavad (G.); Gelskov (Kl.); Hareskov (Hoffmeyer); Tisvilde, Bøllemosen (Worm-H.); Ruds Vedby (C. Madsen); Jægerspris Nordskov, Suserup, Næsbyholm (N.); Nyraad (Fl. Weis).

**24. Psychidæ** (Sækbærere).**Psyche** L. (Sækbærer).

*opacella* G. S. (Sortegraa S.) — Bøllemosen, Rudehegn, Teglstrup Hegn, Hillerød, Fredensborg (Str.); Hareskov (Hoffmeyer); Gribskov, Sorø Sønderskov (N.); Køge Aas (Forf.).

(*unicolor* Hfn. (Skælvinget S.) — Fyn, Lolland).

(*villosella* O. (Rødgraa S.) — Jylland).

(*graslinella* Bd. (Lyng-S.) — Jylland).

**Epichnopteryx** Newm. (Rørbærer).

(*retiella* Newm. (Lille R.) — Jylland).

**Fumea** Stph. (Hylsterbærer).

*casta* Pall. (*intermediella* Brd., Græs H.) — Almindelig.

(*betulina* Z (Mos-H.) — Bornholm).

*sepium* Spey. (Lav-H.) — Bøllemosen, Lillerød (Str.); Hareskov (Hoffmeyer); Kongelunden (Worm-H.).

**25. Sesiidæ** (Glasvingerne).**Trochillum** Scop. (Hvæpsekonge).

*apiforme* Cl. (Alm. H.) — Almindelig.

**Sesla** F. (Glasvinge).

*scoliaeformis* Bkh. (Birke-G.) — Nordsjælland, f. Eks. Fredensborg — Hornbæk (Str.); Tibirke (Kl.).

*spheciformis* Gim. (Elle-G.) — Rudehegn, Sorø (Str.); Tokkekøb (G.); Bognæs (Kl.).

*tipuliformis* Cl. (Ribs-G.) — Ret almindelig.

(*vespiformis* L. (*asiliformis* Rott., Ege G.) — Jylland).

*culciformis* L. (Rødbæltet G.) — Hist og her i Birke- og Elleskove.

*formicaeformis* (Esp.) Pile-G.) — Rudehegn, Roskilde (Str.); Holte (G.); Lersøen, Vangede Mose (Kl.).

*ichneumoniformis* F. (Seksringet G.) — Frederiksholms Teglværk ved København.

(*muscaeformis* View. (Engelskgræs-G.) — Jylland).

**Bembecia** Hb. (Rudevinde).*hylæiformis* Lasp (Hindbær-R.) — Temmelig almindelig.**26. Cossidæ** (Træborerne).**Cossus** F. (Træborer).*cossus* L. (*ligniperda* F., Alm. T.) — Almindelig.**Phragmatoecia** Newm. (Rørborer).*castaneæ* Hb. (Graa R.) — Lyngby Mose (Hoffmeyer).**Zeuzera** Latr. (Grenborer).*pyrina* L. (*æsculi* L., Plettet G.) — Sjælden, men funden i de fleste Egne.**27. Hepialidæ** (Jordborerne).**Hepialus** F. (Jordborer).*humuli* L. (Stor J.) — Ret almindelig.*sylvina* L. (Krydstegnet J.) — Ret almindelig.*fusconebulosa* De Geer. (Bregne-J.) — Hillerød (Str.); Rudehegn (Worm H.); Ganløse Ore (Kl.).*lupulina* L. (Lille J.) — København (H. Weis); Amager (Worm-H.).*hecta* L. (Blærefodet J.) — Temmelig almindelig.

Idet jeg herved foreløbig slutter Fortegnelsen over Sjællands Storsommerfugle, vil jeg opfordre Samlere til at meddele mig Fund af sjældne Arter, som da senere vil blive opførte i et Tillæg.

Højelse Skole, Lille Skensved.

L. P. Jensen,  
Førstelærer.

---

## Foreningsmeddelelser.

**Naturhistorisk Forening for Jylland.****Ordinær Generalforsamling** afholdtes i Aarhus den 16. Maj.

Formanden aflagde Beretning om Virksomheden. Det forhøjede Kontingent havde ikke bevirket nogen mærkbar Afgang af Medlemmer. Da Foreningen nu havde opnaaet Statsilskud til Tidsskriftet, kunde dette atter udsendes i sit gamle Omfang til Trods for de vanrygtigt høje Priser paa Bogtryk.

Aarhus Kommune havde forhøjet sit Bidrag til Foreningens Samlinger med 300 Kr., saaledes at Tilskuddet nu var 500 Kr. Foreningen havde erhvervet Sløjdlærer *Larsens* Samlinger for 1000 Kr., for hvilken Sum disse atter vilde blive stillet til Raadighed for Aarhus naturhistoriske Museum. I nævnte Museums Bestyrelse, som tæller 5 Medlemmer, havde Foreningen faaet 2 Pladser, der var blevet besat med Lærerne *Findal* og *V. Sigfred Knudsen*.

Generalforsamlingen vedtog herefter enstemmigt at lade Foreningens Samlinger overgaa til Museet, naturligvis mod at Medlemmerne fik Adgang til at se og benytte disse.

Regnskabet, som fremlagdes af Kassereren, godkendtes. De afgaaende Medlemmer af Bestyrelse, Redaktion og Revision genvalgtes.

Det vedtoges at ændre Lovens § 2 derhen, at Redaktionen fremtidig kommer til at bestaa af 4 Medlemmer. Som fjerde Medlem valgtes Bibliotekar *P. Nielsen*, Silkeborg, der herefter vil besørge Tidsskriftets Udsendelse.

Direktør *Oluf Jacobsens* Søster, Frk. *Jacobsen*, har haft den smukke Tanke at skænke Foreningen sin afdøde Broders gode og kostbare Mikroskop. Paa Foreningens Vegne bringer jeg herved Frk. *Jacobsen* vor bedste Tak.

*J. Kr. Findal.*

## Naturhistorisk Forening for Sjælland.

Generalforsamling blev afholdt 17. Maj i Roskilde. Der var mødt 3 Medlemmer, nemlig Formanden, Kassereren og *Volmer Lorenzen*, Køge.

Formanden beklagede den ringe Tilslutning til Mødet, og med Hensyn til Aarsberetningen henviste han til „Flora og Fauna“ 1. Hæfte 1921. Kassereren fremlagde Regnskabet, der godkendtes.

De afgaaende Bestyrelsesmedlemmer, *Læssøe-Engberg* og *K. Wiinstedt* genvalgtes. Som Revisor genvalgtes Ekspeditionssekretær *Aug. West*.

Det vedtoges at forhøje Medlemskontingentet til 6 Kr. for Aaret 1922.

Der foretages Ekskursion til Rørvig i de første Dage af August. Formanden planlægger Turen og sender Meddelelse til „F. F.“

Om den følgende Dags meget vellykkede Tur til Eriksholm og Ryegaard vil der senere fremkomme udførlig Beretning.

**Ekskursionen til Rørvig** foregaar Søndag d. 7. August. Tog ankommer til Nykøbing S. Kl. 12<sup>35</sup> (Afgang fra Holbæk 10<sup>30</sup> Form.), Postbil til Rørvig 12<sup>45</sup>. Dampere ankommer til Rørvig 11<sup>40</sup> (Afgang fra Hundested 11<sup>20</sup>). — Deltagerne samles ved Rørvig Kro Kl. 1. Fodtur over Højsandet til Dybesø og derfra langs Kattegattet og gennem Skoven til Nakke Lyng. Herfra gaar man enten til Rørvig (Dampere til Hundested Kl. 7) eller til Nykøbing (Tog næste Morgen Kl. 6<sup>45</sup>).

Deltagere maa melde sig til undertegnede senest 2. August og

samtidig meddele, om de ønsker at benytte Postbilen, og om de vil overnatte i Nykøbing (Vilhelm Niensens Hotel). For Cyklister vil der eventuelt næste Dag kunne arrangeres Tur til Klintebjerg eller Sjællands Odde.

Højelse Skole pr. Lille Skensved.

L. P. Jensen.  
Førstelærer.

---

## Litteratur.

---

**Contributions to the Biology of the Danish Culicidæ.** 208 Sider, 19 Tekstfigurer og 21 Tavler. Pris 29 Kr. Under ovenstaaende Titel har Dr. C. Wesenberg-Lund i „Kgl. Danske Vidensk. Selsk. Skrifter“ paa Engelsk udgivet et ganske fortrinligt Arbejde over vore danske Myggearter. I 1ste Kapitel gives en Beskrivelse af Myggelarven og Myggepuppen tillige med en Mængde af egne interessante lagttagelser samt Noter fra Literaturen. I 2det Kapitel behandles alle de danske *Culex*-Arter systematisk og biologisk, og Hovedvægten lægges paa Beskrivelsen af Larverne. Ved dette Arbejde, der for fremtidigt Studium af vore Myg vil komme til at staa som grundlæggende, har Forfatteren klart og tydeligt paavist, at vore Artsfortegnelser var alt andet end paa-lidelige. Jeg anfører nedenfor hvilke Arter, Forfatteren har fundet her i Landet. *Aedes cinereus* Meig.; *Ochlerotatus caspius* Pallas; *O. curriei* Coquillet; *O. cantans* Meig.; *O. annulipes* Meig.; *O. vexans* Meig.; *O. excrucians* Walk.; *O. lutescens* Fabr.; *O. detritus* Haliday; *O. communis* De Geer; *O. punctor* Kirby; *O. prodotes* Dyar; *O. rusticus* Rossi; *O. diantæus* Howard; *O. sticticus* var. *concinnus* Steph.; *Finlaya geniculata* Oliv. (*Culex lateralis* Meig.); *Tæniorhynchus Richardi* Ficalbi; *Theobaldia annulata* Schrank; *Culicella morsitans* Theobald; *Culex pipiens* Linné, *C. ciliaris* Linné og *C. nigritulus* Theobald (ikke Zett.). I 3die Kapitel giver Forfatteren nogle udmærkede og interessante Bidrag til Culicinernes Biologi, og i 4de og sidste Kapitel omtales først vore 3 *Anopheles*-Arter: *A. plumbeus* Steph. (*nigripes* Stæger), *A. bifurcatus* og *A. maculipennis*, hvorpaa gives en udførlig og interessant Drøftelse af Dansk Malaria (Koldfeber) og af denne Sygdoms Forhold til *A. maculipennis*.

Esben-Petersen.

**Mentz og Ostenfeld: Billeder af Nordens Flora.** Det berømte botaniske Billedværk „Flora Danica“ koster ca. 2500 Kr. og kan altsaa kun anskaffes af Museer, større Bibliotheker og enkelte udvalgte indenfor Botanikernes Kreds. Derimod stiller Prisen for „Billeder af Nordens Flora“, der udgaar paa Gads Forlag, sig ikke hindrende i Vejen for, at Værket kan faa almindelig Udbredelse blandt Botanikere og Blomstervenner, i større Skoler og mere betydende Bibliotheker.

Oprindelig var Prisen pr. Hæfte 3 Kr., men er nu 4 Kr., i Virkeligheden en Pris, der maa synes forbavsende lav, naar man tænker paa, hvad Bogtryk koster nu om Stunder — her i Landet!

Indtil nu er der udkommet 24 Hæfter. Tavlerne er ganske fortrinlige, baade hvad den tekniske Udførelse og den botaniske Nøjagtighed angaar; kun i ganske enkelte Tilfælde, som med Bøgen, synes der at være noget stivt og fremmedartet, selv om Tegningen er nøjagtig nok; til Gengæld er de fleste af Tavlerne pragtfulde Kunstværker. Ialt vil Værket omfatte ca. 700 Tavler.

Med Hensyn til Teksten maa det bemærkes, at det systematiske i strængere Forstand er udeladt, og med god Grund, da vi jo har fortrinlige Haandbøger og Ekskursionsfloraer, som har taget sig af denne Del af Botaniken; derved er der blevet Plads til mere indgaaende Omtale af Planternes Livsforhold, de enkelte Arters Biologi og Natur, deres Historie osv. I Virkeligheden er hver Plante behandlet paa en saadan Maade, at f. Eks. Naturhistorielæreren, der ikke har drevet indgaaende botaniske Studier, næsten direkte kan benytte Teksten ved Undervisningen. Af den Grund vil jeg meget anbefale Botaniklærere Landet over, at de bevæger deres respektive Skoler til at anskaffe dette Pragtværk. Jeg vilde ogsaa kunne tænke mig, at „Billeder af Nordens Flora“ fik en Plads i ethvert Bibliothek, som omfatter andet og mere end almindeligt Romansludder.

A. C. Jensen-Haarup.

---



---

## Ods Herred.

Af K. Wiinstedt.

Det var egentlig mærkeligt sent, at saa interessant en Landsdel som Ods Herred blev botanisk opdaget: Dette skete først i 1893, da Prof. E. Rostrup en kortere Tid slog sig ned i Rørvig, hvilken Egn han fandt saa interessant, at han i et Foredrag i Botanisk Forening maatte fremlægge Resultaterne af sine Undersøgelser. Ganske vist var en enkelt Lokalitet i den sydlige Del af Herredet kendt før denne Tid, nemlig Dragsholm-Overdrevet, der i 1865 opdagedes af Overlærer Th. Leth; men i det store og hele var Halvøen ukendt Land. Botanisk Forening gjorde senere et Par Ekskursioner til Herredet og fandt interessante Ting omkring Rørvig, paa Klintebjerg og i Pindals Mose, men Herredet maatte dog for den top. bot. Undersøgelse af Danmark anses for at være mangelfuldt undersøgt. Bestyrelsen anmodede mig derfor om at tage derover og topografere saa meget af Landet, som jeg kunde overkomme.

1918 tilbragte jeg derfor Juni Maaned i Herredet, idet jeg med Nykøbing som Udgangspunkt gjorde Ekskursioner, der især gik ud paa at undersøge de af Kulturen uberørte Kyststrækninger. Af de mange interessante Lokalteter, jeg fandt, skal jeg imidlertid kun beskrive de vigtigste, de, som ved deres udprægede Selskab af Planter, falder noget uden for Typerne paa Vegetationen i den øvrige Del af Danmark og derfor har særlig biologisk Interesse.

I geologisk Henseende har man faa Steder i Danmark saa levende en Følelse af at færdes paa tidligere Øer og tidligere Havbund som her. Mægtige Bakkekudier afveksler ved vide Strækninger af ganske fladt Land, der ved Pløjning lyser hvidt af Muslingeskaller eller af Sand. Disse Flader, der navnlig ligger paa Vestkysten laangs Sejrbugten eller paa Nakkehalvøen mod Nordøst, er den gamle, hævede Havbund; nu for største Delen kultiveret. Mange Steder ses paa denne Bund Systemer af parallelt løbende Volde, der er gamle, af Havet opdyngede Strandvolde. De er altid uopdyrkede og ligger hen som Lynghede, indhegnede til Græsning — hvoraf der findes lidt i Lavninjerne — for løsgaaende Kreaturer. Andre Steder paa den hævede Havbund ligger Sandet blottet og er føjet sammen i Klitter, der f. Eks. Nord for Rørvig har dannet en Kyst, som ikke giver Tisvildekysten noget efter i Barskhed og Skønhed. For at beskytte Nørrevang-Landets gode Agerjorder for Sandflugt har det saaledes været nødvendigt at beplante Rørvig Klitterne med Bjergfy. Inden man naaede saa vidt, var imidlertid paa Vestgrænsen af Nørrevang blevet dannet — tildels ved Menneskets Hjælp — en høj, ejendommelig Indlandsklit, det saakaldte „Højesand“, hvortil jeg senere skal komme tilbage. De betydeligste Strandvoldssystemer findes paa den yderste Halvdel af Sjællandsodde, hvor de rækker fra Bred til Bred, og hvor de udnyttes økonomisk. Af Bakkeøerne kan især fremhæves Vejerhøjpartiet, der er et af de smukkeste og mest imponerende Landskaber, der findes i Danmark. Ved Bjergene Strand rejser Vejerhøj sig saaledes brat op til en imponerende Højde, der virkelig kan give Indtryk af, at man staar overfor et Bjerg. Man maa formelig lægge Nakken tilbage for at se Gaardene og de vindkuede Skovpartier der oppe. Et andet imponerende Bakkeparti er Lumbsaas ved Roden af Sjællands Odde. Det er en Udløber fra den store østlige Bakkeø, der ligger ud til Issefjorden og som bærer en Række af frodige Bøgeskove, og mange Steder frugtbart Agerland omkransende talrige lyngklædte Kæmpehøje.



Ganske naturligt falder disse Bakkeøer af mod Vest og Nord i bratte Brinker, som Havet engang har frembragt, eller som det endnu eroderer, hvor ingen hævet Havbund skiller fra Bølgeslaget. Paa disse Brinker, der altsaa kan ligge langt inde i Landet, f. Eks. ved Gudminderup, og hvor ingen Kultur har kunnet gribe forstyrrende ind, i det højeste gennem Afgræsning af Kreaturer, er det, at den oprindelige Vildvegetation fortrinsvis kan genfindes og studeres.

I det følgende skal jeg fortrinsvis give Skildringer af Vegetationen paa Brinkerne og paa Sandpartierne paa den hævede Havbund. I „F. og F.“ har jeg forøvrigt i 1918 givet enkelte af de fundne Sjældenheder en kortere Omtale, deriblandt *Potendilla arenaria* (Graafillet Potentil), hvis Udbredelse det lykkedes mig nærmere at fastslaa.

**Nakke Sydkyst og Skredbjerg.** Nakkelandet er den sydlige Del af den Halvø, der ligger ved Issefjordens Indløb, og som mod Nord begrænser Nykøbing-Bugten. Hele Sydkysten bestaar af en mærkelig højt liggende gammel Strandvold af Rullesten, der især ved Landets sydligste Punkt er eroderet af Storm. Herved er der dannet en lav Brink, i hvilken Rullestenene overalt dukker frem til Overfladen. Egentlig hører Partiet ikke ind under de diluviale Brinker; men da dets Vegetation nærmest er lig Herredets øvrige Brinkvegetation, og da det mod Nord jævnt gaar over i de diluviale Brinker, der kulminerer i Skredbjerg, har jeg ment det rettest at omtale det paa dette Sted. Paa Voldens Ryg, der ikke var hævet over det bagved liggende Agerland, var dannet et bredt uopdyrket Overdrevsparti, bevokset med en overordentlig frodig, farverig og interessant Vegetation afbrudt af Smaakrat eller Purrer bestaaende af Eg, Hassel og Slaaen med en Bund- eller Randvegetation bestaaende af *Anemone nemorosa* (Hvid Anemone), *Clinopodium vulgare* (Kransbørste), *Brachypodium silvaticum* (Skov-Stilkaks), *Allium oleraceum* (Vild Løg), *Hedera helix* (Vedbend), *Melampyrum cristatum* (Firkantet Kohvede), *Polygonatum officinale* (Kant-Kohvede), *Majanthemum bifolium* (Majblomst), *Convallaria majalis* (Liliekonval) og *Hieracium pinnatifidum* (Høgeurt). Paa Rullestensbrinken fandtes *Avena pratensis*\* (Eng-Havre), *Poa compressa* (Fladstraaet Rapgræs)\*, *Phleum Boehmeri* (Glat Rottehale)\*, *Carex muricata* (Spidskapslet Star), *Sedum maximum* (St. Hansurt)\*, *Veronica spicata* (Aksblomstret Ærenpris), *Silene nutans* (Nikkende Limurt)\*, *Geranium sanguineum* (Blodrød Storkenæb)\*

*Potentilla minor* (Vaar-Potentil), *Allium vineale* (Strand-Løg), *Dianthus deltoides* (Bakke-Nellike)\*, *Cynanchum vincetoxicum* (Svalerod)\*, *Malva alcea* (Rosen-Katost), *Origanum vulgare* (Merian)\*, *Helianthemum chamaecistus* (Soløje), *Tunica prolifera* (Knop-Nellike)\*, og *Trifolium striatum* (Stribet Kløver). De fleste af disse Planter optraadte ogsaa paa Overdrevspartiet, blandet med de sædvanlige Tørbundsplanter *Hieracium pilosella* i rig og frodig Vækst. Prægtigst var det at se Rosen-Katosten blomstre her i stor Mængde.

Skredbjergs frugtbare Lerskrænter var især behersket af *Cynanchum vincetoxicum* (Svalerod), der mange Steder var ganske eneraadende. De med en Stjerne mærkede Arter gen fandtes, men desuden tilkom *Galium verum* × *mollugo* (Bastard-Snerre), *Campanula persicifolia* (Lancetbladet Klokke), *Poterium sanguisorba* (Bibernelle), *Calamagrostis epigejos* (Bjerg-Rørhvene), *Carlina vulgaris* (Bakketidse), *Filipendula hexapetala* (Knoldet Mjødurt), *Thalictrum minus* (Liden Frøstjerne), *Turritis glabra* (Taarnurt) *Arabis hirsuta* (Haaret Kalkkarse), *Primula veris* (Hulkravet Kodriver), *Helichrysum arenarium* (Gul Evighedsblomst), *Viola hirta* (Haaret Viol), *Verbascum thapsiforme* (Storblomstret Kongelys), *Calamintha acinos* (Voldtimian), *Thymus chamaedrys* (Timian), *Agrimonia odorata* (Vellugtende Agermaane), *Campanula trachelium* (Nældebladet Klokke), *Pulsatilla pratensis* (Nikkende Kobjælde), *Carex praecox* (Vaar-Star), *Ononis repens* (Mark-Krageklo), *Avena pubescens* (Dunet Havre), *Hypochaeris maculata* (Plettet Kongepen), *Leontodon hispidus* (Stivhaaret Borst), *Plantago media* (Dunet Vejbred), *Viscaria viscosa* (Tjære-Nellike) og *Fragaria viridis* (Bakke-Jordbær). Langs Brinkfoden og ned paa den hævede Forstrand stod *Conium maculatum* (Skarntyde) og *Phleum arenarium* (Sand-Rottehale). En lille skyggefuld Lund laa paa Brinken. Den bestod af Ask, Ahorn, Bøg og Elm med et Underkrat af Kornel, Rose, Slaaen, Hvidtjørn og Hyld.

**Klintebjerg.** Omtrent midtvejs paa Herredets Nordkyst ligger Klintebjerg-Bakkeøen. Mod Kattegat falder den af i høje, stejle Brinker, men mod Land deler den sig i flere tildels opdyrkede Rygge. Midt i Agrene ses der da uopdyrkede tildels kratklædte Høje dækket af en frodig Vildvegetation. Af Brinkerne mod Kattegat har der tidligere været gravet Kalksten, og derfor er disse for største Delen jævned af Menneskehaand og bærer nu kun en rig Græsvegetation, hvis sjældneste Art var *Phleum Boehmeri* (Glat Rottehale). Spredt omkring paa Brinkerne

## Fugle og Dyr udstoppes

smukt og holdbart.

Prisliste gratis paa Forlangende.

Insektnaale o Tørveplader  
billige Priser.

**Konservator Johs. Larsen,**  
St. Torv 10. AARHUS. Telefon 5944.

## Naturaliesamlere!

III. Priskurant Nr. 6, indeholdende Redskaber for  
Entomologi, Botanik, Oologi og Ornithologi, tilsen-  
des paa Forlangende.

**Harald Børgesen,**  
Frederiksberggade 28, København, Tlf. Central 689.



### Den fineste og bedste Udstopning

faar De altid hos

### Konservator Hansen, Herning.

Sjældnere Fugle og Smaapattedyr købes, lige-  
ledes et fint Kuld Æg af Gallinago major  
(dansk). Illustreret Prisliste gratis.

Skandinaviens største Præparationsforretning.

## CLEMENSTRYKKERIET

BISPETORVET

TELEF. 641

000



+++ AARHUS +++

TELEF. 1961

000

BØGER - BLADE - TIDSSKRIFTER

**Naturh. Forening f. Jylland** ønsker til Købs komplette Aargange af „Flora og Fauna“ 1919. Pris 3 Kr. Henvendelse til Lærer V. Sigfred Knudsen, Villa „Fyen“, Aarhus.

**Alle tidligere Aargange af „Flora og Fauna“**

kan faas ved Henvendelse til Lærer V. Sigfred Knudsen, Villa „Fyen“, Aarhus.

De 12 første Aarg. (1899—1910) koster samlet 15 Kr. Enkeltprisen for disse Aarg. er noget forskellig. Aarg. 1911, 1912, 1913, 1914, 1915, 1916, 1917, 1918 og 1920 koster samlet 35 Kr. Prisen for de enkelte Aarg. ligger mellem 3 og 5 Kr.

Enkelte Hefter koster 1 Kr. pr. Stk.

For Artiklernes Indhold er vedkommende Forfattere ansvarlige.

**Manuskript** til „Flora og Fauna“ bedes sendt til P. Esben-Petersen, Silkeborg, og bør være meget tydelig skrevet og nøje gennemset, ogsaa hvad Skilletegn angaar. Omkostninger ved Korrekturændringer som Følge af utydeligt Manuskript afholdes af vedkommende Forfatter.

Enhver naturinteresseret bør være Medlem af en af de fire Provinsforeninger. Indmeldelse sker til Lærer L. Kring, Nykøbing F. for Naturh. For. f. Lolland-Falsters Vedkommende; til Lærer L. P. Jensen, Højelse, Lille Skensved, for Naturh. For. f. Sjællands Vedkommende; til Lærer P. J. Pedersen, Bogense, for Naturh. For. f. Fyns Vedkommende, og til Lærer J. Kr. Findal, Ingerslev Boulevard 4, Aarhus, for Naturh. For. f. Jyllands Vedkommende.