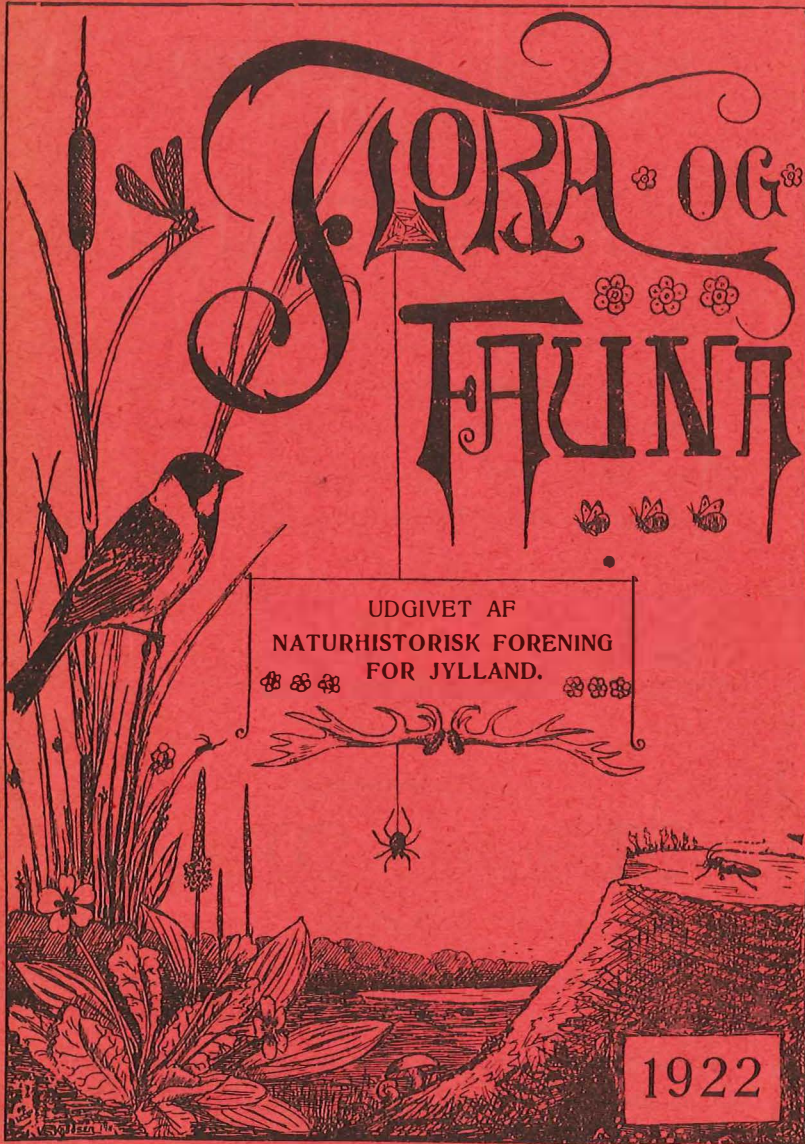


3. Hefte.



Medlemsblad for „Naturhistorisk Forening for Jylland“, Naturhistorisk Forening for Sjælland“, Naturhistorisk Forening for Lolland-Falster“ og „Naturhistorisk Forening for Fyn“.

REDAKTION:

A. C. JENSEN-HAARUP, ALBERT JENSEN,
P. ESBEN-PETERSEN, PEDER NIELSEN.

I KOMMISSION HOS LEHMANN & STAGE, KØBENHAVN.

CLEMENSTRYKKERIEET (C. REIMANN) AARHUS.

Jydsk naturvidenskabeligt Selskab

har til Formaal at virke for et arbejdende naturvidenskabeligt Institut og at støtte det naturhistoriske Museum i Aarhus.

Selskabet modtager med Glæde Indmeldelse af alle naturvidenskabeligt interesserede.

Kontingentet er 10 Kr. aarlig, og Indmeldelse sker ved Henvendelse til Lektor *Mathias Møller*, Pontoppidansg. 24³, Aarhus.

Det nyoprettede

Naturhistorisk Museum

i Aarhus

modtager med Tak alt hørende til dansk Fauna, særlig ikke helt almindeligt forekommende Arter; ogsaa Mosefund er meget velkomne. Danske Pattedyr og Fugle — eller Henvendelse om saadanne — bedes sendte til Lærer B. Sigfred Knudsen, Villa „Fyen“, Chr. Winthersvej, Aarhus, medens eventuelle Meddelelser og Forespørgsler bedes adresserede til Lektor B. R. Møller, Nyborggade 6,
Aarhus.

Foreningsmeddelelser.

Naturhistorisk Forening for Jylland.

1. Ekskursion.

Den 5. og 6. Juni foretog Foreningen sin Ekskursion til Jelling og Grejsdal, og denne var begunstiget af straalende Sommervej. Ved Middagstid den 5. Juni startedes fra Jelling under Førerskab af Seminarielærer Albert Jensen Først aflagdes Visit i en lille Mose i Jelling Skov. Der blev sagt om denne lille Plet, at den var baade en zoologisk og en botanisk Have, og megen Sandhed var der i Udtalelsen. Lyng- og Bøllefamilien var rigt repræsenterede, og flere af Tørvegravene var bevoksede med mange forskellige Vandplanter, og i dem rørte sig et rigt og forskelligartet Dyreliv. Sommerfugle, Døgnfluer, Guldsmede og Vaarluer holdt til ved og i den skovomkransede Mose. Fra Mosen gjordes Strejftog gennem den smukke Skov ned mod Faarup Sø, der skulde være Samlingssted for Deltagerne. For os fra Nord- og Midtjylland var det interessant at se, hvor hyppig Avnbøgen var, og ligeledes fangedes vort Blik uvilkaarligt af de store Mængder af den smukke gule Barsvælg. Hvidtjørnen stod i fuldt Flor overalt, og Insektsamlerne havde travlt med Afbankning af de insekttiltrækkende Buske. I Skovranden ned mod Faarup Sø havde flere Kilder deres Udspring og det var meget vanskeligt at færdes langs Afløbene paa Grund af den bløde Bund, der bar en yppig Vegetation. Disse Kilder, hvis Temperatur er 6 á 7° C. hele Aaret rundt, huser mange Repræsentanter for den jydsk Koldtandsfauna, og her blev iagttaget flere Slørvinge- og Døgnfluearter. Særlig righoldig og interessant syntes den tilstedeværende Stankelbensfauna at være, og naar det indsamlede Materiale herfra bliver undersøgt, vil det sikkert vise sig, at disse Lokalteter har ydet gode Bidrag til vort Lands Fauna. Faarup Sø ligger ganske dejligt, omkranset af høje Bakkepartier. I Form og Omgivelser minder den meget om Tjele Langsø. Dels langs Søen og dels langs Skovkanten blev der botaniseret og zoologiseret, og efter et Hvil ved Søen blev de store og interessante Kildekalkslag undersøgt. Under Hjemturen gennem Skoven opløste Selskabet sig i Grupper efter de forskellige Interesser.

Om Aftenen besaas under Seminarielærer Albert Jensens kyndige Førerskab Jellings historiske Minder, som flere af os aldrig havde set, og det kan ikke nægtes, at den smukke gamle By med sine dejlige Omgivelser, sine imponerende Kæmpehøje, sine interessante Runestene og sin gamle Kalktufkirke i den dejlige Sommeraften gjorde et dybt og uudsletteligt Indtryk paa os.

Næste Morgen befordredes Selskabet med Bil til Højgaard Station i Grejsdalen, hvor 2. Dags Ekskursionen tog sin Begyndelse og fortsattes ind mod Vejle.

Den smalle, dybe og frugtbare Grejsdal med de høje, skovbevokste Bakker og med den dejlige, hurtigrindende Aa er et Stykke Natur uden Lige i vort Land. Jo tiere man besøger Grejsdalen, desto gladere bliver man ved den. Landskabelig set er den noget saa smuk og henrivende, og man forstaar saa godt dens Tiltrækningskraft overfor Turisterne. Men det er ganske sikkert, at den ogsaa med Hensyn til Plante- og Dyrelivet er noget for sig selv. Dens Planteverden er selvfølgelig bedst kendt, og vi var saa heldige at finde Dalens største Sjældenhed, blandt Blomsterplanterne, nemlig vedvarende Maaneskulpe, der



Nogle Ekskursionsdeltagere. I forreste Række fra venstre: Cartens, Christensen-Lund, Esben-Petersen, A. C. Thomsen, P. M. Pedersen; i bageste Række fra venstre: Læge Høeg, P. Nielsen, Albert Jensen, Kierulf Petersen og Johannes Elbæk.

kun er kendt herfra og fra Rø paa Bornholm. I „Flora og Fauna“, Side 15, 1893, er der omtalt to Voksesteder for Planten i Grejsdalen, og vi fandt den ogsaa paa Lokalteter, saa det viser sig, at Planten gennem de forløbne 29 Aar har været i Stand til at fortsætte sit Liv her, hvad der maa kaldes godt gjort for en saa stor, smuk og iøjnefaldende Plante som denne. Grejsdalens Dyreverden navnlig dens Insekter, er kun mangelfuldt kendt, og det er ganske utvivlsomt, at den huser mange ukendte og interessante Former. Jeg vil blot pege paa et Par Insektarter. Vi genfandt den store Slørvinge *Perta cephalotes*, baade som fuldtudviklet og som Larve. Denne Art er kun kendt fra Grejsdal og i et enkelt Eksempel fra en Bæk i Orten ved Varde. Derimod var vi ikke saa heldige at genfinde den lille Løbebille, *Bembidium paludosum*, der tidligere er fundet i Antal ved Grejsdals Aa.

Ved Ankomsten til Vejle hen paa Eftermiddagen opløstes Ekskursionen.

Da kun nogle af Ekskursionsdeltagerne har indsendt Meddelelse om Fund, og da endvidere en Del Materiale endnu ikke er bestemt, vil nedenstaaende Lister, navnlig for Insekternes Vedkommende, aldeles ikke give

et fuldtro Billede af Ekskursionens samlede Udbytte; men desuagtet vil de antageligvis være af nogen Interesse.

P. Esben-Petersen.

Storsommerfugle: *Aporia cratægi*, Pupper og Larve, *Melitæa cinxia*, *Argynnis euphrosyne*, *Callophryx rubi*, *Hesperia ma'lvæ*, *Thanaos tages*, *Drepana cultraria*, *Acronycta psi*, *Hadena rurea*, *Heliaca tenebrata*, *Larentia ferrugata*, *designata*, *sociata* og *corylata*, *Crocallis elinguarica* som Larve, *Opistograptis luteolata*, *Hibernia aurantiaricæ* som Larve, *Boarmia punctularicæ* og *crepuscularicæ*, *Spilosoma mendica*, *Parasemia plantaginis*, *Lithosia sororcula*.

K. Jahn.

Smaasommerfugle: *Adela filubella* i Grejsdal. For Jyllands Vedkommende er denne Art tidligere kun taget ved Horsens og Dannerhøj. I Jelling havde mange Gederams sammenspundne Topblade, og i flere af disse sad en død Microslarve. Jeg fandt dog en enkelt levende Larve. Hvis Larvens Klækning lykkes, vil det vise sig, om det er den sjældne *Mompha conturbatella*, hvis Larve jeg tog i stort Antal i Fjor ved Bodil Mølle ved Jexendalen, ligeledes paa Gederams. Arten er hidtil kun taget paa Bornholm (Afhdl. og Medd., Flora og Fauna, I B., Side 7).

Biller: *Agapanthia villosoviridescens* og *Molorchus minor*.

Tæger: *Corizus maculatus*, *Monanthia humuli*.

Cikader: *Cixius pilosus* var. *contaminatus*.

Psyllider: *Psylla pruni*, 3 Stk. paa Slaaen; *Aphalara exilis* var særdeles talrig paa Gederams. I O. Jacobsens Fortegnelse angives *Rumex acetocella* som Næringsplante, og Flor angiver den samme Plante i Rhynchoten Livlands.

A. C. Thomsen.

Planter: Elfenbens-Padderokke, Skavgræs, Stor Fryttele, Liljekonval, Ægbladet Fliglæbe, Avnbøg, meget almindelig, Vand-Kløvkrone, Vedvarende Maaneskulpe, fundet paa to Steder i Grejsdal, Skov-Løgekarse, Skov-Storkenæb, Bakke-Jordbær, Blodstillende Bibernelle, ved Vejen ned til og tæt ved Faarup Sø, Spansk Kørvel, Lund-Fredløs, Bjerg-Ærenpris, Knoldet Brunrod, Liden Blærerod, Barsvælg, meget almindelig, Krybende Læbeløs, Aksebærende Rapuntsel, Fjeret Knopurt, Hvid Hestehov.

P. M. Pedersen.

2. Generalforsamling.

Denne afholdtes den 5. Juni, Kl. 8 Aften paa Jelling Hotel.

Paa Grund af Formandens og Kassererens Sygdom ledede Næstformanden, Trafikkassistent Cartens Generalforsamlingen og fremlagde Regnskabet, der godkendtes. Til Bestyrelsen genvalgtes V. S. Knudsen og Cartens, og til Redaktionen og Revisionen genvalgtes henholdsvis Seminarielærer Albert Jensen og Skolebestyrer Bruun.

Naturhistorisk Forening for Jylland

foretager *Ekskursion* til Laurberg, Søndag den 17. September.

Deltagerne samles ved Laurberg Station ved 10-Tiden, naar Formiddagstogene fra Syd og Nord og fra Silkeborg er komne ind.

I Forbindelse med Ekskursionen afholdes ekstraordinær Generalforsamling paa Hotellet i Laurbjerg Kl. 12 s. D.

Bestyrelsen.

Naturhistorisk Forening for Sjælland.

Den ordinære Generalforsamling blev afholdt ved Skjoldnæsholm 25. Maj 1922 i Forbindelse med en *Ekskursion*, hvorom der senere vil fremkomme nærmere Meddelelser.

I Følge Formandens Beretning var der i 1921 kun foretaget een Ekskursion, nemlig til Eriksholm og Ryegaard 18. Maj, idet de to andre planlagte Ture (Saltø og Rørvig) mislykkedes paa Grund af vedholdende Regn og Storm.

Kassereren fremlagde Regnskabet, der balancerede med 459 Kr. 45 Øre og udviste en Kassebeholdning paa 64 Kr. 75 Øre; det godkendes enstemmigt.

De afgaaende Bestyrelsesmedlemmer: Lærerne Jensen, Jarlund og Nielsen genvalgtes enstemmigt, og ligeledes den afgaaende Revisor, Dyrnlæge Axel Petersen.

Følgende Ekskursioner planlagdes:

1. Til *Gribskov* Søndag den 6. August. Tog fra København 8³⁰, fra Hillerød 9⁰⁶, Ankomst til Gribsø 9⁵⁷. Tur gennem Grøftemose, Maglemose og Buresø til Storkevad, hvorfra Hjemfart 4³⁵ eller 9¹⁵.
2. Til *Eggen vest for Køge* Lørdag den 2. og Søndag den 3. Septbr. Samlingssted Køge Jernbanestation Lørdag Kl. 4³⁰ Eftmd. Tur til Køge Aas, hvor der foretages Sukkerlokning om Aftenen. Næste Dag startes fra Køge St. Kl. 9¹⁰ Fm. forbi Gl. Køgegaard langs Aasen til Gl. Lellingegaard, derfra over Bakkedraget fra Glentehøj til Vittenbjerg. Tilbagetur gennem Lellinge Skov til Lellinge Station, hvortil ankommes senest Kl. 6, saa Toget til Køge kan naas. — Deltagere, som ønsker Logis i Køge, maa melde sig senest 4 Dage forud til Lærer Læssøe-Engberg, Køge.

P. B. V.:

L. P. Jensen.

Mindre Meddelelser.

En Vaarfluehuns Æglægning. Den 17. Maj 1910 var den her i Danmark ret sjældne Vaarflue, *Brachycentrus subnubilis*, tilstede i Tusindvis ved Gudenaa ved Resenbro, ja, selv i ret stor Afstand fra Aaen kunde den findes i Mængder. Om Aftenen Kl. 9 fløj den ind gennem Kupéinduerne, da Toget holdt ved Stationen. Ved selve Broen iagttog jeg Hunnens Æglægning. Den gik ned i Vandet, dels langs Muren og dels langs Plantestængler, og det voldte den øjensynlig megen Møje med at faa Hoved og Bryst gennem Vandskorpen; var dette først lykkedes, gik det rask med at faa den øvrige Del af Kroppen med. Hele Insektets Legeme, ogsaa dets Vinger, der holdtes sammenfoldede, dets Følehorn og Ben var omgivet af et Luftlag, og saa længe Dyret opholdt sig under Vandet, saa det ud, som om det var forsøvet. I Løbet af 2 Minutter — somme Tider lidt længere — havde Hunnen aflagt sin Æggemasse, der er aflag og fladtrykt. Den ene Ende af Massen var fasthæftet til Muren eller Stængelen, som Hunnen var krøben ned ad.

Nogle Hunner, som jeg havde taget med hjem og anbragt i et til-dækket Akvarium med rigelig Plantevækst, aflagde dog deres Æggemasser paa Undersiden af Blade.

Saa snart Hunnen var færdig med Æglægningen, forlod hun Vandet. Æggehobene saas i Tusindvis, og de var mer eller mindre opsvulmede af indsuget Vand.

P. Esben-Petersen.

Deilephila galii. Denne smukke Aftensværmer, hvis Larver for et Par Aar siden var ret almindelige paa Gederams — her ved Silkeborg, blev den 16. Juni d. A. iagttaget under ret ejendommelige Forhold. Overretssagfører Bisgaard, Silkeborg, saa nemlig Kl. 9 om Aftenen et Eksemplar ivrigt eftersøge Honning hos en udsprungen Rhododendrum paa Silkeborg ny Kirkegaard. Skønt det var ganske lyst, og skønt han holdt sit Ansigt i en Afstand af faa cm. fra Insektet, fortsatte det ganske uforstyrret sit Arbejde. Han iagttog det i henved et Kvarter.

E.-P.

Daphnis nerii L. Siden jeg i 1905 gjorde det første Fund af ovennævnte pragtfulde Aftensværmer, er det nu lykkedes mig at „finde“ endnu et dansk Eksemplar af samme. Som Censor i Naturhistorie til Realeksamen i Aar havde jeg nemlig Lejlighed til at kigge lidt i den naturhistoriske Samling paa Realskolen i Lemvig og fandt der et ret velbevaret Eksemplar af *D. nerii*. Ved hos Naturlæreren at forhøre mig nærmere om Eksemplaret fik jeg at vide, at det i 1921 sandsynligvis

lige efter Sommerferien var fundet siddende paa et Plankeværk i Apotekets Have der i Byen. — Det lykkedes mig ved særlig Velvillie fra Skolens Side at erhverve det sjældne Dyr til min Samling.

Herning, den 19.—6.—1922.

A. J. Marcussen.

Sommerfuglenotitser. Af sjældnere Sommerfugle tog jeg i Sommeren 1921 1 Eksempel af *Hygrochroa syringaria*, Hinge pr. Hadsten, i Juli; 1 Eksempel af *Celæna matura*, sammesteds i August samt et større Antal *Lycæna astrarche*, Jeksendalen i August. Paa en Ferietur til Sønderjylland tog jeg en Larve af *Stauropus fagi* i Gram Slots-park i August.

Hinge Skole pr. Hadsten.

J. Urup Mikkelsen.

Fugleliv ved en lille Dam.

Af Kay Petersen, Aarhus.

At kende Fugle i Naturen er vidt forskelligt fra at kende dem i en naturhistorisk Samling. De smaa Museums-kendetegn, Nærkendetegn, svigter nemlig ofte, eller ogsaa flyder Farven ud, fordi den i Naturen ses i Miljø, og stundom kan man i Frastand kun kende Fuglene paa deres Væsen. Derved føres man lige ind i Iagttagelse af Fuglelivet, ind i Biologien. Disse to Ting danner Emnets store Omfang baade maa blive spredt og fordringsløs.

Bemeldte lille Dam, der ligger mellem Aarhusbugten og Brabrand Sø og tæt ved Marselisborg Skov, har for-dum været Mergelgrav og maaler i Vandflade 1 Skp. Land. Bredderne er stejle, undtagen mod Syd, og fyldt med tæt Krat, der mest bestaar af forskellige Slags Pil, Hunderose, Brombær og mægtige enlige Tjørnebuske. Pilene rager favnevidt ud over Vandet baade under, i og over Vandfladen. De bliver med Aars Mellemlum af Snetryk tvunget ned i den Stilling. Dammen ligger i en 2 Tdr. Ld. stor Have.

Titelen er for saa vidt misvisende, som Skildringen ogsaa omfatter Fugle, som ses i Haven eller flyvende i Luften over den, men naar disse Smaatildragelser i det hele taget stedfæstes, skyldes det blot Lysten til at vise,

at selv en saa ringe Plet er stor nok til lagttagelsesfelt, blot man giver sig Tid. I det væsentlige omfatter Tiden her Aarene 1917—21.

I Vintre med længere Tids Snelæg plejer Ringduen at søge fra Skoven ind i Haverne, hvor den opholder sig Dagen igennem og fortrinsvis holder til paa Grønkaalen. Sligt hændte i Aarene 1912, 1915, 1918 og 1922. I Vinteren 1917—18 aad Ringduerne omtrent al Grønkaal i Aarhus Opland. Sædvanlig kom Duerne ud fra Skoven i Morgentimerne, tog Stade i Toppen af Kaalen og pillede Bladkødet af. Til Tider posede de sig op med Hovedet mod Vinden og hvilte, uanfægtet om Snebyggerne piskede Jorden. Mens de sad paa Kaalen, var de kun lidet synlige paa Grund af deres graablaa Farve, der let fortonede sig ind i Baggrunden, hvorimod en Krage iblandt dem tegnede sig overmaade skarpt. Hen imod Aften drog Duerne til Skovs igen. Kun ved den lille Dam gik de til Ro i Piletræerne, hvad der egentlig var mærkeligt, thi her var deres Sæde kun en god Mandshøjde oppe, hvorimod de i Skoven bruger at sætte sig i de høje Træer.

Grønkaal er nærmest Sulteføde for Ringduer. De kan ligesom Høns æde megen Grønkaal, saa megen, at deres Gødning bliver grøn deraf, men i 1918, da Dueflokken ved Dammen tidt talte over en Snes Fugle, hændte det af og til, at en Due om Morgenen laa død blandt Kaalen. Den havde da altid tom Mave og var snavset af Gødning omkring Anus. Det tyder jo ikke godt.

Skønt Ringduerne i Haverne ved Byen kom lige ind til Husene, har jeg aldrig set nogen af dem sætte sig paa Tage, i Tagrender, paa Mure eller lignende Steder. I den Henseende viser deres Færd en fuldkommen Modsætning til Tamduen (Klippeduen). Under Flugten ser Ringduen ikke paafaldende større ud end Tamduen. Den kendes let paa den hvide Forkant i Vingen. Derimod er de lyse Pletter (Ringene) paa Halsen ikke lette at se under Flugten. Saa mange Duer, som der var at se i Vinteren 1918, har der aldrig været bosat i vore Skove. De har aabenbart søgt herved fra Norge og Sverige. Rimeligvis er der hver Vinter lidt Træk hertil Nord fra.

Dompaappen indfinder sig ikke hver Vinter i Krattet ved Dammen. Den kom i 1921 og 1922, men manglede i de foregaaende Aar. I sit Væsen er den rolig og behersket og let at komme nær. Naar den alligevel ikke let opdages, skyldes det, at den færdes lavt i Krattet og ikke gerne sætter sig i Topgrenene, og dels, at dens Farver trods deres Renhed er gode Forsvindingsfarver.

Naar den skræmmes, flyver den enten sin Vej eller tumler ned paa Bunden af Krattet og trykker sig der, og da er den vanskelig at faa Øje paa. Sidstnævnte Adfærd er sjælden blandt de Spurvefugle, som ikke er jordboende.

Silkehalen lod sig kun se i Vinteren 1920—21. Smaaflokke paa 4—6 Fugle plejede da at holde sammen og afsøge de store Tjørne ved Dammen. De færdedes livligt omkring i de øverste Grene, men brød sig ikke om at søge ind i det indre af Buskadset. Paa 20 m Afstand lagde man ikke Mærke til de lakrøde og gule Pletter paa Fjerdragten, der da havde en ubrudt mørk Farvetone, men de røbede sig alligevel hurtigt, fordi de jævnlig rejste Fjer-toppen. Den fanger straks ens Opmærksomhed.

To Gange har Haven haft Besøg af en enlig Skov-sneppe paa Træk. Første Gang laa en Sneppe paa Efteraarstræk fast, usynlig trykket i en Tot vissent Senegræs i Læbæltet. Fuglens Flugt er meget karakteristisk. Den rejser sig næsten altid i stejl Flugt og søger hurtigst muligt om bag en Busk eller et Træ for dækket at flygte videre. Det falder den ikke ind at flygte lige ud som en forskrækket Stær. Anden Gang saas ved højlys Dag en enlig Sneppe paa Foraarsstræk gaaende fredeligt paa Dyndbræmmen ved Dammens Bred. Der prikkede den Hul ved Hul og havde rimeligvis haft godt Udbytte efter de mange Borehuller at dømme.

Dammens Beliggenhed mellem Indsø og Havbugt giver Anledning til, at der jævnligt gaar Spovetræk hen over den. I August ses i Regelen kun Smaaflokke af Regns-pover, hvorimod Foraarstrækket oftest er større. Maaske er det alligevel kun Smaaflokke, der trækker paa denne Tid, men i saa Fald følger de tæt paa hinanden. Den 27. Marts 1916 sluttede om Aftenen med en stille, stærkt blødende Foraarsregn, og da drog mellem Kl. 9 og 10¹/₂ et stort Spovetræk over Dammen. Ingenting var der at se, men højt oppe fra Luften tonede de bløde Orgeltoner: Dlyid, dly-id Gang paa Gang, først svagt, saa stærkere og saa svagere igen, alt som Spoveflokkene hastigt passerede.

Den drikkende Jord, den milde Luft og Tonerne fra Luften bar Foraaret ind. Slige Aftener oplever man sjældent.

Et Par Knopsvaner trak den 18. April 1917 ved Solfaldstid fra Brabrand Sø til Bugten. Deres Vingeslag sang i Luften og hørtes længe.

¹³/₄ 1919: Det er sildigt Foraars. Vandet staar endnu i Kærene, og Græsmarkerne er stadig graagrønne. Det var stille, mildt Vejr efter Solnedgang, og Maanen stod fuld

Probolus.

Wesmael, Nouv. Mém. Ac. Brux., 150, 1844.

1. *alticola* Grav., Mem. Ac. Sc. Torin, 336, 1820; Morley 212; Schm. 211.
1 ♂ Klippinge, 25. 8. 1913 (Jørgensen).

Tricholabus.

Thomson, Opusc. Ent., 2102, 1894; Morley 214; Schm. 158.

1. *strigatorius* Grav., I. E., 352; Morley 214; Schm. ♀ 179, ♂ 187, 197.
Jylland: Jenskær, Frijsenborg (Hoffmeyer); Jellinge (Findal); Klodemølle, Haarup, Fanø (P. Nielsen); Pinds Mølle.
Øerne: Næsgaard. ¹²/₇—¹⁹/₅.
2. *femoralis* Thomson, Opusc. Ent. 2114, 1895; Morley 215; Schm. ♀ 179, ♂ 197.
1 ♀ Silkeborg, 22. 9. 18; 1 ♂ Fanø, 18. 7. 21.

Eurylabus.

Wesmael, Nouv. Mém. Ac. Brux., 150, 1844.

1. *larvatus* Christ, Hymenopt., 348, Pl. 35, Fig. 5; Morley 216; Schm. 254.
1 ♀ Varna ved Aarhus, 25. 8. 12 (Findal).
2. *tristis* Grav. I. E., 137; Morley 218; Schm. 255.
1 ♀ Taasinge, 14. 8. 1918 (Jørgensen).

Platylabus.

Wesmael, Nouv. Mém. Ac. Brux., 150, 1844; Morley 220; Schm. 213.

1. *rufus* Wesm. loc. cit., 154; Morley 222; Schm. 243.
Jylland: Funder, Sminge, Silkeborg, Lysebro, Hjerting (P. Nielsen); Dannerhøj (Thomsen).
Øerne: Kærhave (Axel Petersen); Volshave ved Nakskov (Findal). ¹⁹/₆—²⁰/₉.
2. *pedatorius* Fabr., Ent. Syst. 133; Morley 223; Schm. 236.
1 ♂ Funder, 1 ♂ Jexen, 1 ♀ Sminge, 1 ♀ Silkeborg. ⁴/₆—⁹/₈.
3. *pumilio* Holmg., Ichn. Suec., 319, 1871; Morley 224; Schm. 237.
1 ♂ Aarhus, 10. 6. 12 (Findal); 1 ♀ Fanø, 20. 5. 14 (Haarup); 2 ♂ 1 ♀ Maribo, klækket af *Tephroclystia albipunctata* (Sønderup).

4. *opaculus* Thomson, Ann. Soc. Ent. Fr., 124, 1888; Schm. 236.
6 ♂ 2 ♀ Silkeborg Nordskov, 1 ♂ Kældskov (Jørgensen). ¹³/₇—¹⁴/₉.
5. *exhortator* Fabr., Mantissa, 264, 1787; Roman, Zool. Bidr. Upps. I, 253, *dimidiatus* Grav., I. E., 421; Morley 234; Schm. 251.
1 ♂ Klakring, 10. 8. 18.
6. *histrion* Wesm., Ichn. miscellanea, 53, 1855; Schm. 231.
1 ♂ Kældskov, 6. 6. 16 (Jørgensen).
7. *phaleratus* Hal., Ann. Nat. Hist., 112, 1839; Morley 225; Schm. 228.
1 ♂ Mausing Skov, 11. 8. 18.
8. *iridipennis* Grav., I. E. 194; Morley 223; Schm. 237.
1 ♀ Tvilum, 25. 8. 18; 1 ♂ 1 ♀ Maribo (Sønderup), 1 ♀ Maribo, klækket af *Tephroclystia albipunctata* (Sønderup).
9. *decipiens* Wesm., Bull. Ac. Brux., 310, 1848; Morley 231; Schm. 248.
3 ♂ Nørholm, 2. 8. 19 (Findal).
10. *Thedeni* Holmgr., Ichn. Suec. II, 329, 1871; Morley 232; Schm. 227.
1 ♀ Billitze, klækket af Larven til *Larentia adæquata* (Sønderup).

Phaeogenes.

Wesmael, Nouv. Mém. Ac. Brux., 194, 1844; Morley 255; Schm. 398.

1. *eques* Wesm., loc. cit., 194; Morley 255; Schm. 398.
1 ♀ Silkeborg, 8. 8. 20; 1 ♀ Strandby, 30. 4. 14 (Jørgensen).
2. *ischiomelinus* Grav., Ichn. Eur., 608; Morley 256; Schm. 398.
1 ♀ Silkeborg; 1 ♂ Funder, 1 ♂ Kældskov. ¹/₈—²²/₉.
3. *planifrons* Wesm., loc. cit., 182; Morley 251; Schm. 383.
1 ♂ Funder, 1 ♀ Balle 1 ♂ Hammel (Hoffmeyer); 2 ♂ Strandby (Jørgensen). ¹⁰/₇—²⁵/₈.
4. *melanogonus* Gmelin., Syst. Nat., 2709; Morley 251; Schm. 383.
9 ♀ Silkeborg, 1 ♂ 8 ♀ Funder, 1 ♀ Skamling, 1 ♀ Tvilum. ²⁵/₇—⁸/₉.
5. *ophthalmicus* Wesm., loc. cit., 188; Morley 252; Schm. 388.
1 ♂ 2 ♀ Sminge, 1 ♀ Hansted (Kristensen);

- 1 ♂ 1 ♀ Silkeborg (Haarup og Forf.); 1 ♀ Nørholm (Findal); 1 ♀ Jexen, 1 ♀ Møgeltønder. $^{15}/_7$ - $^{20}/_8$.
6. *fuscicornis* Wesm., loc. cit., 189; Morley 254; Schm. 394.
 Jylland: 1 ♀ Mausing, 1 ♀ Naaege, 1 ♂ Klakring.
 Øerne: 1 ♀ Lyngby Mose, 2 ♂ 2 ♀ Strandby (Jørgensen); 2 ♂ Røgebølle, 1 ♀ Kældskov. $^{10}/_7$ - $^{31}/_8$.
7. *invisor* Thunberg, Mém. Ac. St. Petersb., 271, 1822; ibid. 338, 1824. Roman, Zool. Bidr. Upps. I, 260.
stimulator Grav., Ichn. Eur., 143; Morley 259; Schm. 392.
 1 ♀ Mausing, 1 ♀ Funder, 1 ♀ Frijsenborg (Hoffmeyer). $^9/_6$ - $^1/_9$.
8. *fulvitaris* Wesm., loc. cit., 185; Morley 261; Schm. 389.
 Jylland: 2 ♀ Funder, 1 ♀ Balle, 1 ♀ Tørning (Findal).
 Øerne: 1 ♀ Vejringe. $^{30}/_5$ - $^4/_8$.
9. *coryphaeus* Wesm., loc. cit., 183; Morley 262; Schm. 390.
 1 ♀ Silkeborg, 3. 6. 1912; 1 ♀ Aarhus, 21. 5. 14 (Findal).
10. *curator* Thunberg, Mém. Ac. St. Petersb., 256, 1822; ibid. 298, 1824. Roman, Zool. Bidr. Upps. I, 248; Arkiv för Zool., IX, 26, 1914.
crassidens Thomson, Opusc. Ent., 1644, 1891.
 1 ♀ Silkeborg, 3. 9. 11; 1 ♂ Silkeborg, 11. 8. 15.
11. *mysticus* Wesm., Bull. Ac. Brux., 188, 1844; Morley 262; Schm. 391.
 1 ♀ Funder, 9. 6. 13 (Hoffmeyer).
12. *rusticatus* Wesm., Nouv. Mém. Ac. Brux., 186, 1844; Morley 262; Schm. 391.
 1 ♂ Sinding; 1 ♂ Silkeborg, 1 ♀ Lysbro. $^{15}/_8$ - $^{20}/_9$.
13. *bellicornis* Wesm., loc. cit., 186; Morley 257; Schm. 392.
 1 ♀ Gallehus Skov (Møgeltønder), 18. 7. 21.
14. *semivulpinus* Grav., Ichn. Eur., 565; Morley 250; Schm. 383.
 1 ♂ Skanderborg, 1 ♀ Funder, 1 ♀ Hald, 1 ♀ Strandby (Jørgensen). $^{22}/_7$ - $^{23}/_8$.
15. *limatus* Wesm., loc. cit., 187; Schm. 391.
 1 ♀ Funder, 8. 8. 15.
16. *nigridens* Wesm., Nouv. Mém. Ac. Brux., 192, 1844; Roman, Arkiv för Zool., IX, 26, 1914; Schm. 384.
 1 ♂ Thorø, 13. 8. 18 (Jørgensen).

17. *osculator* Thunberg, Mém. Ac. St. Petersb. 271, 1822; ibid. 339, 1824. Roman, Zool. Bidr. Upps. I, 270. *nanus* Wesm., loc. cit., 190; Morley 257; Schm. 394.
 1 ♂ Sønderborg, 1 ♂ Møgeltønder, 1 ♀ Silkeborg, 1 ♀ Jenskær, 1 ♀ Framlev (Hoffmeyer); 1 ♀ Hammel (Hoffmeyer). $^{13}/_6$ — $^8/_8$.

Diadromus.

- Wesmael, Nouv. Mém. Ac. Brux., 207, 1844; Morley 263; Schm. 320.
 1. *troglydytes* Grav., I. E., 587; Morley 264; Schm. 326.
 2 ♀ Silkeborg, 1 ♀ Mausing Skov, 1 ♀ Pøtmølle (Hoffmeyer). $^8/_6$ — $^{24}/_9$.
 2. *subtilicornis* Grav., I. E., 592; Morley 265; Schm. 333.
 1 ♀ Lysbro, 20. 9. 14.
 3. *varicolor*, Wesm., loc. cit., 211; Morley 265; Schm. 330.
 1 ♂ Silkeborg, 8. 8. 18 (P. Nielsen).

Thyraeella.

- Holmgren, Ichn. Suec. III, 403; Schm. 337.
 1. *collaris* Holmgr., loc. cit., 403; Morley 267; Schm. 338.
 1 ♀ Pøtmølle, 20. 5. 13 (Hoffmeyer).

Aethecerus.

- Wesmael, Nouv. Mém. Ac. Brux., 166, 1844; Morley 270; Schm. 343.
 1. *placidus* Wesm., loc. cit., 206, 1844; Morley 271; Schm. 348.
 1 ♂ Tønder, 20. 7. 20.

Dicaelotes.

- Wesmael, Nouv. Mém. Ac. Brux., 165, 1844; Morley 273; Schm. 284.
 1. *erythrostroma*, Wesm., loc. cit. 176; Morley 276; Schm. 291.
 1 ♀ Naaege ved Silkeborg, 31. 8. 15.

Colpognathus.

- Wesmael, Nouv. Mém. Ac. Brux., 165, 1844; Morley 278; Schm. 298.

1. *celerator* Grav., Mem. Ac. Sc. Torin, 353, 1820; Morley 278; Schm. 299.
1 ♂ 1 ♀ Funder, 1 ♂ Hammel (Hoffmeyer);
3 ♀ Silkeborg, 2 ♂ Skamling, 1 ♂ Sønderborg,
1 ♂ Haderslev, 1 ♂ Fanø, 1 ♂ Højer. $2\frac{4}{6}$ — $3\frac{3}{6}$.
2. *divisus* Thomson, Opusc. Ent., 1636, 1891; Morley 279; Schm. 300.
Jylland: Jenskær, Funder, Elling Mose
(Thomsen); Jelling (Findal); Skamling, Sminge,
Ribe, Gallehus Skov.
Øerne: Sortsø paa Nordfalster, Kældskov,
Læsa og Øls Aa; ialt 30 Ekspl. $20\frac{7}{7}$ — $26\frac{6}{9}$.

Centeterus.

- Wesmael, Nouv. Mém. Ac. Brux., 166, 1844; Morley 280; Schm. 302.
1. *major* Wesm., loc. cit., 177, 1844; Morley 280; Schm. 304.
1 ♀ Funder, 2. 7. 11; 1 ♂ Sønderborg, 22. 7. 20.
 2. *opprimator* Grav., Mem. Ac. Sc. Torin, 355, 1820;
Morley 281; Schm. 305.
1 ♂ Vorvadsbro, 21. 7. 11; 1 ♀ Lyngby Mose,
28. 7. 11, 1 ♀ Klakring, 17. 8. 15.

Baeosemus.

- Førster, Fam. u. Gatt. d. Ichn., 194, 1868, Schm. 359.
1. *vulpecula* Holmgren, Ichn. Suec. III. 426; Schm. 360.
1 ♀ Juelsminde, 17. 8. 15.

Notosemus.

- Førster, Fam. u. Gatt. d. Ichn., 194, 1868; Morley 293; Schm. 338.
1. *Bohemani* Wesm., Bull. Ac. Brux., 71, 1855; Schm. 339.
1 ♂ Himmelbjerg, 26. 8. 18.

Ischnus.

- Gravenhorst, Ichn. Eur., 638, 1829; Morley 282; Schm. 273.
1. *nigricollis* Wesm., Nouv. Mém. Ac. Brux., 216, 1844;
Morley 283; Schm. 275.
1 ♂ Tørning, 30. 9. 20. (Findal).
 2. *thoracicus* Grav., I. E., 647; Morley 283; Schm. 276.
1 ♂ Strandby, 19. 7. 19; 1 ♂ Maribo 5. 7. 15.
(Sønderup).

3. *anomalus* Wesm., Ichn. otia, 70, 1857; Schm. 278.
1 ♂ Kældskov, 18. 7. 17 (Jørgensen).

Alomyia.

Panzer, Krit. Rev. II, 84, 1806; Morley 289; Schm. 259.

Denne i mange Retninger ejendommelige Slægt er ret vanskelig at anbringe i Forhold til de øvrige Ichneumonin-Slægter. Den indeholder kun 1 Art.

1. *debellator* Fabr., Syst. Ent., 333; Morley 289; Schm. 259.

Jylland: 1 ♂ Vurring (Findal); 4 ♂ Ry,
1 ♀ Marselisborg (Findal); 6 ♂ Silkeborg, 1 ♂
Haslund (Ussing); 2 ♂ Frijsenborg (Hoffmeyer);
1 ♂ Funder.

Øerne: 2 ♂ Kældskov (Jørgensen); 1 ♂
Kærstrup (Jørgensen). $\frac{5}{6}$ — $\frac{30}{10}$.

Fra Smaasommerfugleområdet.

Af H. P. S. Sønderup.

Det forløbne Aar (1921) kan opvise mange interessante Fund, af hvilke de væsentligste skal nævnes her.

Myelois ceratoniae Z. — denne nye Art, der i meget minder om *Ephestia kühniella* Z. er taget i et Eksemplar (♀) i København d. 1ste Juni af Hr. Proprietær H. Weis. Den er sikkert nok indført med Sydfrugter fra et af Middelhavslandene, men det forekommer mig alligevel, at den, som fundet her i Landet, bør have sin Plads i Fortegnelsen.

Tortrix diversana Hb. Hr. Kryger fandt d. $\frac{12}{6}$ en Puppe af denne nye Art i Bøllemosen. En smuk Hun klækkedes d. $\frac{15}{6}$.

Hypatima inunctella Z. Denne nye Art fandt jeg i ret stort Antal sværmende om Fredløs, Bittersød Natskygge og Skjolddrager i en fugtig Elleskov lige indenfor Østersø-diget ved Marielyst Badehotel p. Østfalster d. $\frac{16}{7}$ — enkelte Eksemplarer igen d. $\frac{28}{7}$. Den er forholdsvis stor, men meget uanselig, idet den er ganske uden Tegning, sortebrun med svag Glans: et typisk Skyggedyr. Da dens Udviklingshistorie er ganske ukendt, skal det være interessant at forsøge paa at finde i ethvert Fald en enkelt af dens Udviklingsstadier.

Oegoconia quadripuncta Hw. Det 2det danske Eksemplar af dette smukke, let kendelige Dyr (det 1ste blev fundet ved Rønne $\frac{1}{8}$ 1913) fandt jeg ved Nakskov Fjord (Lindelse) d. $\frac{3}{7}$. Det fløj lavt, helt nede ved Stranden mellem Strandplanterne.

Cladodes dimidiella Schiff. Af denne store Sjældenhed tog jeg 2 Ekspl. af Imago ved Skagen („Grenen“) d. $\frac{18}{7}$ paa en Lokalitet, der var ganske flad og kun bevokset med kort og tørt Græs.

Aristotelia subdecurtella Stt. Denne nye Arts Larve har jeg i flere Aar forgæves eftersøgt paa Foderplanten, Kattehale, der jo er i høj Grad almindelig i alle vore Moser. Endelig fandt jeg Dyret, men som Imago, paa Refshale Mose v. Maribo d. $\frac{29}{6}$. Den kan let forveksles med *Lita tricolorella*, saa der er jo en Mulighed for, at den i en el. anden Samling har forstukket sig mellem disse.

Depressaria pimpinellae Z. Paa Ekskursionen til Lindelse $\frac{3}{7}$ fandt jeg mellem sammenspundne Blade af *Pimpinella magna* en Depressarialarve (i flere Ekspl.), som jeg ikke kendte. Imagines, der fremkom i Tiden mellem $\frac{27}{7}$ og $\frac{5}{8}$, viste sig at tilhøre ovennævnte sjældne Art, der hidtil kun er taget i eet Eksp. i Sønderby ved Assens af P. Jørgensen.

Coleophora ahenella Hein — et Eksp. af Larven (p. Rhamnus) i Refshale Mose v. Maribo. Overretssagfører Gudmann skal tidligere have taget den som Larve i Nordsjælland, men Fundet har ikke før været omtalt i „Fl. og F.“ Maa altsaa indføres som ny Art.

Coleophora uliginosella Glitz. Denne sjældne Coleophor, hvis Sæk bestaar af et helt Blad af Foderplanten (Mosebølle) har jeg nu fundet som Larve paa 3 forskellige Lokaliteter, nemlig Silkeborg (den eneste, det lykkedes at overvintre og klække), Tisvilde og Skagen.

Anybia epilobiella Römer. Paa en Ekskursion til Borgø i Maribo Sø d. $\frac{9}{7}$ fandt jeg i dyb Skygge under Træerne en Del *Epilobium hirsutum*, hvis Blade var berøvede alt deres Bladgrønt — enkelte var dog kun delvis udgnavede — Synderne var et større Antal Larver af ovenn. Art; og Imagines fremkom i Tidsrummet $\frac{22}{7}$ — $\frac{2}{8}$.

Gracilaria semifascia Hw. Utallige Larver fandtes i Kosteskoven ved Saksøbing i Juli — næsten hvert eneste Blad p. *Acer campestre* var rullet ind paa den karakteristiske Maade, der kendetegner denne Art, men mærkeligt nok lykkedes det mig ikke at opdage en eneste af dens Puppespind, skønt man skulde tro, de glasagtige,

klare Spind var lette at finde. Imago var meget talrig i mange smukke Varieteter hele Efteraaret.

Coriscium cuculipennellum Hb. — om denne nye Art se Hf. 5 for 1921.

Lithocolletis salicicolella Sirc. (ny Art) — klækket i Antal af Larver paa *Salix cinerea* baade fra Maribo- og Faaborgegnen, men hidtil overset paa Gr. af dens Lighed med nærstaaende Arter.

Phyllocnistis saligna Z. Selvfølgelig har denne nye Art staaet paa min Ønskeseddel i lange Tider, men paa Grund af Optagethed med andre Arter havde jeg fuldstændig glemt dens Eksistens, indtil jeg blev mindet om den af Hr. Gudmann, der paa et Brevkort nævnte dens Navn for mig. Ufortøvet gav jeg mig paa Jagt efter den, og allerede næste Dag fandt jeg dens karakteristiske Miner paa en smalbladet Pil (vistnok *Salix viridis*) ved Høvænge — endda i stort Antal — d. $\frac{8}{9}$. Samme Dag klækkedes 2 Ekspl. Senere ($\frac{18}{9}$) fandt jeg den ogsaa i Christianssæde Park, men de fleste Pupper var da tomme.

Scirtopoda herrichiella H. S., ogsaa ny for Faunaen, fundet som Larve minerende i *Lonicera xylosteum* i Hillerød Slotspark og i Spanager v. Køge. Minen er stor, flad, lys og meget iøjnefaldende. Larven er fuldvoksen i Midten af August, forlader Minen og borer sig ind i Træ, antagelig paa Grene og Stammer af Foderplanten. I Fangenskab gaar den ind i en Prop og spinder over sig et buleformet Spind iblandet Spaaner af Proppen. En af mine Larver slap ud af Fangenskabet og borede sig straks ind i mit Bord, hvor der snart efter fremkom den lille karakteristiske Bule, der kun kan opdages af et øvet Øje. Imagines fremkom midt i Maj 1921.

Perittia obscurepunctella Stt. Ogsaa denne for Faunaen nye Art minerer som Larve i Lonicerablade, men Minen er til Forskel fra forrige Arts blæreformet og opsvulmet med en ejendommelig mørk Plet i eller ved Randen af Minen. Jeg fandt en halv Snes Larver, men de døde alle som Pupper paa nær én, der klækkedes d. 18. April 1922.

Acrolepia valeriella Snell. Foruden ved Sortbæk er Larven nu ogsaa fundet i Maltrup Skov ved Saksøbing paa *Inula britannica*. I Aar (1922) er Foraarskuldet fundet samme Sted. Fuldvoksne Larver fandtes d. 12. Maj og de første Imagines klækkedes $\frac{24}{5}$.

Acrolepia arnicella Heyd. Efter at det var lykkedes mig at finde tomme Puppehylstre af denne Art paa en Hedestrækning mellem Ullits og Gedsted i Sommerferien

1920, tog jeg derop i Midten af Maj 1921 for at gøre et Forsøg paa at finde Larven. Det lykkedes over al Forventning. Overallt, hvor *Arnica* (Guldblomme) voksede, var der talløse *Acrolepia*-Larver, og de var grumme lette at klække, idet de efter *Acrolepia*ers Sædvane forlod eet Blad og borede sig ind i et andet efter Forgodtbefindende. Til Forpupning borer de sig ind paa Bagsiden af et Blad, hvor der fremkommer en Bule, der er ret iøjnefaldende. Som alle Minerlarver var de i høj Grad befængt med Snylttere. Imagines fremkom $\frac{2}{6}$ — $\frac{16}{7}$.

Roesslerstammia erxlebeniella F. Paa min Ønskeseddel over de Smaasommerfugle, som vi endnu ikke har haft Held til at finde her i Landet, har i mange Aar figureret en lille Art (lydende ovennævnte malebariske Navn), der habituelt ligner Arterne af Slægten *Adela* i saa høj Grad, at man ikke undgaar en Forveksling, hvis man ikke har klækket den fra Larve.

Midt i Juli 1921 lykkedes det Overretssagfører Gudmann at finde den, idet han udbankede 3 Imagines af et Lindetræ i Gudhjem, og samme Aar fandt jeg Larven i betydeligt Antal og i alle Aldre paa en Lokalitet ved Navn Maglehøj, hørende til Rudbjerggaards Skove ved Lollands Sydkyst d. 4 Septbr.

De mindste Larver minerede en glasklar Plet i Bladene (*Tilia parvifolia*) og næsten altid i Bladspidsen. Kun ganske enkelte minerede andre Steder langs Bladranden (et enkelt Blad var forsynet med 5 Miner) og kun een eneste af flere Hundrede Larver havde anbragt sin Mine indenfor Randen.

Saasnart Larven havde forladt Minen opslug den sin Bopæl paa Bladundersiden, hvor den under et næsten usynligt Spind gravede runde el. kantede Huller i Bladene — en Fremgangsmaade, der kun benyttes af meget faa Larver (f. Ex. Larverne af Slægten *Bucculatrix*). Den voxne Larve lignede ved et flygtigt Øjekast mere en Bladhvæpselarve end en Sommerfuglelarve, mest fordi dens Hud var ujævn p. Grund af ret store Prikvorter med enkeltstaaende stive Haar. Paa 8de Ring var en stærkt farvet (gul el. hvid) Dobbeltplet p. Ryggen og paa 11te Ring en lignende, men meget svagere Plet.

Før Overvintringen spandt Larven sig ind i en Bladfold, som udforedes med fint, men stærkt, hvidt Spind, og jeg var nu i dette Foraar meget spændt paa at se, om den skulde vise sig igen for at søge Føde. Den kom imidlertid ikke, og en skønne Dag tog Nysgerrigheden

Overhaand, og jeg aabnede forsigtigt et af Spindene. Derinde laa en lille lysebrun Puppe, der tilsyneladende var i bedste Velgaaende, og d. 26. April d. A. udklækkedes ogsaa den første Imago. Spørgsmaalet om, hvorledes Overvintringen foregaar er altsaa løst, og de Larver, Lieniz fandt i Maj levende frit paa Bladundersiden maa allerede have været Larverne til 2det Kuld. Selvfølgelig skal det nærmere undersøges i Aar, men rimeligst er det at antage, at de af Hr. Gudmann fundne Imagines ikke er klækkede allerede i April. Mærkeligt er det, at jeg først har fundet Larven i Fjor, eftersom jeg har gennembanket utallige Linde overalt paa Lolland, men Dyret er sikkert ikke sjældent, eftersom det er fundet paa to Steder, der er saa langt fjernede fra hinanden som Gudhjem og Maglehøj.

Heliozela resplendella Stt. Paa føromtalte Ekskursion til Marielyst (¹⁶/₇) fandt jeg 1 Imago og 2 fuldvoksne Larver af denne nye Art, og ved nærmere at undersøge Bladene af *Alnus glutinosus*, fandt jeg utallige forladte Miner af samme Art. Senere har jeg ogsaa fundet tomme Miner i Antal baade i Kaleko Mose v. Faaborg og i Refshale Mose ved Maribo. Dyret er altsaa sikkert almindeligt overalt; det er blot forblevet ubemærket paa Grund af dets Lidenhed. Minen er meget karakteristisk. Den begynder inde i Bladets Midtribbe, gaar ud gennem en Sideribbe for igennem en anden Sideribbe at søge tilbage til Hovedribben igen, m. a. O.: den danner en Sløjfe, og den Del af Bladet, der omslutes af „Sløjfen“ bliver affarvet, saa at Bladet bliver tvefarvet ligesom de Birkeblade, der bebos af Larven til *Phylloporia bistrigella*. Sluttelig borer Larven sig en lidt større Hule ved den ene Side af Midtribben, og til allersidst skærer den hele dette Rum ud af Bladet, saa der opstaar et aflangt Hul i dette, og falder til Jorden siddende inde i Bladstykkets Hulrum, ganske som *Antispila pfeiferella* og *Phylloporia bistrigella*.

Nepticula fragariella Heyd. To Ekspl. af Larven i Skoven ved Ryde Station 18. Septbr.

Nepticula centifoliella Z. (ny Art). Et Eksemplar af Imago i Alléskoven ved Faaborg d. 15. Juni 1921 (C. S. Larsen).

Nepticula sericopeza Z. Et Eksemplar af Imago udbanket af Naur i Koteskoven ved Sakskøbing d. 12. Aug. og et andet i Lysemose (Skov ved Maribo) d. 26. Aug.

Den *Nepticula*, jeg d. 26. Juli 1915 fandt ved Risbæk (Rom Hede ved Lemvig), og som formodedes at være *sericopeza* (se Larsens Microsfortegnelse Side 280—81)

viser sig at være en *nov. species*, en fuldstændig ukendt Art, men da den kun findes i det ene Eksempel i hele Verden, er der for lidt Materiale til Beskrivelse, hvorfor Navnegivningen, der antagelig foretages af Professor Rebel i Wien, endnu ikke har fundet Sted.

Nepticula ulmaria Wck., 3 Larver i Refshale Mose ved Maribo d. 26. Juni, 1 Larve i Aahaven d. 1. Juli. Første Imago fremkom d. 13. Juli, 2den d. 15. Juli. Efter flere Aars forgæves Forsøg er det altsaa endelig lykkedes mig at klække denne Art. Derimod vil den anden af vore *Spiræa-Nepticulider* (*N. filipendulae* Wck.) stadig ikke lade sig klække.

Ancylis selenana Gn. Denne nye Art er af Hr. H. Weis taget som Imago i Kongelunden paa Amager 22. Oktbr. 1909, men først nu er dette interessante Fund blevet bekendt.

Stephensia brunnichiella L. Efter udelukkende at have klækket Snyltehvepse af dens Larver — baade i 1920 og 1921 — klækkede jeg i 1921 7 Eksemplarer af Imago (af ca. et halvt Hundrede Larver — Resten var naturligvis snyltestukne).

Anacampsis remissella Zab., *rufobasella* Rbl. Et Eksempel af Imago af denne nye Art er fanget af Hr. Gudmann i St. Havelse d. 22. Maj 1921.

Gracilaria azaleae Busch. Denne nye Art, ogsaa fundet af Hr. Gudmann, hører mærkværdigvis hjemme i Japan, men optræder nu ogsaa enkeltvis i Europa i Drivhuse. Eksempelaret er fanget paa Frederiksbjerg d. 3. Maj 1921.

Endelig er der at notere, at Hr. Gudmann d. 8. Juli i Gudhjem fangede en *Bryotropha*, der er ny for Videnskaben — *nov. species* — og først senere vil faa Navn.

Antallet af danske Smaasommerfugle er nu 1071.

Zoocecidier från Fanø.

Af Dr. Otto Gertz, Lund.

Ar 1896 lämnade Sophie Rostrup en sammenfattande öfversikt öfver viktigare i Danmark anträffade zoocecidier. Ytterligare bidrag til landets cecidologi ha meddelats i arbeten af E. Rostrup, Boas, Jörgensen, Niel-

sen, Henriksen och Bayer; sistnämnde forskare egnade zooecidierna å Bornholm en ingående undersökning. Vidare föreligga beträffande danska zooecidier enstaka litteraturuppgifter, bland hvilka särskildt skola nämnas iakttagelserna af Boie, Warming, Meinert, Borries, Andersen och Engelhart. Hvad beträffar Island, ha några där funna zooecidier af förf. beskrifvits i en uppsats år 1915.¹⁾

Föreliggande meddelande har tillkommit under en i rekreationssyfte företagen resa till Fanö. Under de ej fullt fjorton dagar, jag i juli månad sistlidna sommar vistades å den „hvita ön“ vid Syd-Jyllands västkust, hade jag tillfälle att egna där förekommande cecidier min uppmärksamhet, särskildt i trakten kring Vesterhavsbad å det egentliga dynområdet; därifrån företog jag exkursioner till flera andra platser å ön, t. ex. Nordby, Albue Fuglekøje och Sønderho. I allmänhet torde kunna sägas, att Fanö visade sig förhållandevis fattigt på cecidier, hvilket säkerligen torde få tillskrifvas de här rådande, ofta starka och öfvervägande västliga vindarna. I större antal anträffades cecidier endast å mera vindskyddade ställen, t. ex. vid Albue Fuglekøje.

Min förteckning öfver öns cecidier har utarbetats på grundvalen af anteckningar, jag fört vid mina exkursioner. Gifvetvis kan den ej göra anspråk på fullständighet, då stora områden å ön ej besökts och å andra sidan min kännedom om de undersökta trakternas cecidologi varit inskränkt till nämnda tid å högsommaren; åtskilliga för vår- och hösttiden utmärkande cecidier kunna således ha blifvit förbisedda. Då emellertid uppgifter ej synas föreligga beträffande cecidier å Fanö och en redogörelse för dessa torde kunna påräkna visst intresse såsom ett om ock obetydligt supplement till prof. Warmings stora standardverk: Dansk Plantevækst, 1. Strandvegetation, 2. Klitterne,²⁾ har

¹⁾ I ett arbete: Skånes zooecidier, tryckt i Lunds Universitets Årsskrift (Avd. 2, band 14, 1918), har jag i samband med en orienterande öfversikt öfver Skandinavians cecidologi lämnat en utförlig sammanställning äfven af Danmarks cecidologiska litteratur.

²⁾ Mera speciellt til Fanö hänföra sig följande tvenne arbeten af Warming: Exkursionen til Fanö og Blaavand i Juli 1893. (Botanisk Tidsskrift, Bind 19, København 1893, p. 52.) — Exkursionen til Fanö og Blaavand i Juli 1899. (Därsammastädes, Bind 25, 1903, p. 53.) — I det förstnämnda arbetet lämnar Warming följande uppgift rörande cecidier å den omedelbart norr om Fanö belägna halfön Skallingen (p. 78): „Galler fandtes paa *Hieracium umbellatum*, dannede af *Aulax Hieracii*, og paa *Juncus atricapillus*, dannede af *Livia Juncorum*.“

jag meddelat detta mitt lilla bidrag, hvilket i alla händelser torde upptaga samtliga för ön viktigare och för densamma mera typiska cecidier.

I nedanstående förteckning ha cecidierna anförts under resp. värdväxter. För cecidozoerna har jag använt de namn, under hvilka de återfinnas i Houards stora handbok, och i hvarje särskildt fall hänvisat till de nummer, hvarmed cecidierna i fråga där betecknats.

Picea Abies (L.) Karst.

1. Ensidiga, kotteliknande, oftast grönfärgade cecidier med breda, sköldformiga barr, hvilka öppna sig med en tvärspringa (ananasgaller): *Adelges abietis* Kalt. [Houard: 101]. — Nordby, Albue Fuglekøje, Sønderho.
2. Skottspetsarna ombildade till kotteartade, mindre och radiärt byggda cecidier af gulhvit färg (ananasgaller): *Adelges strobilobius* Kalt. [Houard: 94]. — Nordby.

Ammophila arundinacea Host.

Skottet reduceradt till en spolformig knopp, omgifven af breda, förkortade bladslidor och i märgen inneslutande en tjockväggig larv kammare: *Isosoma hyalipenne* Walk. [H.: 211]. — Vesterhavsbad.

Triticum repens L.

Förkortning och förtjockning af skottspetsen till ett spolformigt cecidium, omgifvet af breda, kraftigt utvecklade bladslidor: *Isosoma graminicola* Giraud. [H.: 312]. — Vesterhavsbad.

Elymus arenarius L.

Knutlik eller spolformig ansvällning af rotspetsarna: *Tylenchus hordei* Schöyen. [H.: 350]. — Vesterhavsbad, Nordby. Cecidiet ifråga har tidigare anträffats i Vedbæk och Hellebæk paa Sjælland af Warming,¹⁾ som förmodade att det „rimeligvis ville gjenfindes rundt om ved vore Kyster“.

Juncus lamprocarpus Ehrh.

Blomställningar och vegetativa skott ombildade till rödfärgade, af förstörade slidor bildade bladkvastar (fyllomani och kladomani): *Livia juncorum* Latr. [H.: 397, 403]. — Vesterhavsbad, i depressionen mellan dynerna och Meldbjerg Plantage. Motsvarande

¹⁾ E. Warming: Om Plantesygdomme fremkaldte ved Rundorme. I Tidsskrift for populære Fremstillinger af Naturvidenskaberne, 26. Bind, Kbhvn. 1879, p. 450. — Warming: Smaa morphologiske og biologiske Bidrag, p. 93. — Warming: Dansk Plantevækst, Bd. 2, Klitterne, 1. Hlvbd. 1907, p. 65.

cecidium å *Juncus atricapillus* Drej. [H.: 398] anföres af Warming från Skallingen.¹⁾

Populus nigra Ait. *italica* Moench.

Inböjning af bladkanten samt sammanvikning och buckling af skifvan, förorsakade af *Pemphigus affinis* Kalt. [H.: 554]. — Sønderho.

Salix pentandra L.

Köttiga, genom bladskifvan vuxna, något knutiga cecidier af purpurröd färg och långsträckt, njurlik form: *Pontania proxima* Lepel. [H.: 573]. — Nordby.

Salix fragilis L.

Köttiga, purpurröda, på bladskifvans båda sidor framträdande cecidier, framkallade af *Pontania proxima* Lepel. [H.: 595]. — Vesterhavsbad.

Salix alba L.

1. Spolförmigt acrocecidium, bildadt af grenspetsens hopslutna, deformerade blad: *Perrisia terminalis* H. Löw. [H.: 614]. — Vesterhavsbad, Nordby, Sønderho.
2. Små, röda cephaloneer å bladskifvan, förorsakade af *Eriophyes salicis* Nal. [H.: 632]. — Nordby.
3. Köttiga, purpurröda, på bladskifvans båda sidor framträdande cecidier, förorsakade af *Pontania proxima* Lepel. [H.: 633]. — Vesterhavsbad, Nordby, Sønderho.

Salix viminalis L.

1. Förtjockade och förvedade, af bladskäftets uppsvällda bas omgifna knoppar: *Cryptocampus laetus* Zadd. [H.: 739]. — Nordby, Sønderho.
2. Tillbakarullning af den förtjockade och i gult eller rödt omfärgade bladkanten: *Perrisia marginemtorquens* Winn. [H.: 749]. — Albue Fuglekøje, Sønderho.

Salix aurita L.

1. Starkt förvedad, genom hypertrofiering af medelnerv eller sidonerver uppkommen mångrummig gallbildning: *Oligotrophus capreae* Winn. var. *major* Kieff. [H.: 853]. — Albue Fuglekøje.
2. Tillbakarullning af den förtjockade och i gult eller rödt omfärgade bladkanten: *Perrisia marginemtorquens* Winn. [H.: 856]. — Albue Fuglekøje.

Salix repens L.

1. Bladen i skottspetsen förvedade och abnormt håriga, samlade till en rosliknande gyttring (viderosor): *Rhabdophaga heterobia* H. Löw. [H.: 910]. — Vesterhavsbad.
2. Grenarna ensidigt ansvällda till följd af hypertrofiering af vedkroppen: *Cryptocampus medullarius* Hartig. [H.: 915]. — Vesterhavsbad.

¹⁾ E. Warming: Ekursjonen til Fanø og Blaavand i Juli 1893, p. 78.

3. Röd, spolförmig ansvällning af grenar, förorsakad af *Grapholitha Servilleana* Dup. [H.: 917]. — Vesterhavsbad.
4. Röda cephaloneer å bladets öfversida, ej sällan sammanflytande till större, knotttriga deformationer; cecidiet förorsakadt af *Eriophyid*. [H.: 921]. — Vesterhavsbad.
5. Rundade, glatta, ärtstora cecidier på bladets undersida, förorsakade af *Pontania salicis* Christ. [H.: 922]. — Vesterhavsbad.

Alnus glutinosa (L.) Gaertn.

1. Bladskifvan krusig och veckad, dess medelnerv och sidonerver basalt förtjockade: *Perrisia alni* F. Löw. [H.: 1127]. — Albue Fuglekøje.
2. Röda, senare brunsvarta, blåsförmiga utstjälpningar af nervvinklarna på ömse sidor om medelnerven; i hålligheten undertill hårbuskar [*Erineum axillare* Fée]: *Eriophyes Nalepai* Fockeu. [H.: 1132]. — Albue Fuglekøje.

Alnus incana (L.) Moench.

1. Röda, senare brunsvarta utstjälpningar af nervvinklarna uppåt på bägge sidor om medelnerven; i hålligheten undertill hårbuskar [*Erineum axillare* Fée]: *Eriophyes Nalepai* Fockeu. [H.: 1136]. — Albue Fuglekøje.
2. Krusning och veckning af bladskifvan jämte basal förtjockning af medelnerv och sidonerver, härrörande af *Perrisia alni* F. Löw [H.: 1137]. — Albue Fuglekøje.
3. Gulaktig, senare rostbrun hårbeklädnad [*Phyllerium alnigenum* Kunze] å bladundersidans interkostalfält, framkallad af *Eriophyes brevitarsus* Fockeu [H.: 1139]. — Albue Fuglekøje.

Ulmus scabra Mill.

1. Stora, punglika gallbildningar på bladets öfversida, förorsakade af *Tetraneura ulmi* De Geer. [H.: 2066]. — Nordby, Sønderho.
2. Tillbakarullning af den förtjockade, blekta bladkanten, förorsakad af *Schizoneura ulmi* L. [H.: 2067]. — Nordby, Sønderho.

Ulmus campestris J. E. Sm.

1. Stora, punglika gallbildningar på bladets öfversida, förorsakade af *Tetraneura ulmi* De Geer. [H.: 2048]. — Albue Fuglekøje, Sønderho.
2. Tillbakarullning af den förtjockade, blekta bladkanten, förorsakad af *Schizoneura ulmi* L. [H.: 2050]. — Albue Fuglekøje, Sønderho.

Polygonum amphibium L. β *terrestre* Reich.

Tillbakarullning af den förtjockade, rödfärgade bladkanten, försakad af *Perrisia persicariae* L. [H.: 2161]. — Vesterhavsbåd, i depressionen mellan dynerna och Meldbjerg Plantage, Albue Fuglekøje.

Atriplex patulum L. och *Atriplex litorale* L.

Blekning och sammanrullning af bladskifvorna, försakade af *Aphis atriplicis* L. [H.: 2197, 2200]. — Nordby.

Laurus nobilis L.

Inrullning af den affärgade, förtjockade bladkanten, försakad af *Trioza alacis* Flor. [H.: 2470]. — Vesterhavsbåd vid Missionskursted å där utflyttade odlade exemplar.

Ribes nigrum L.

Sammanhopning af krusiga blad i grenspetsarna, försakad af *Aphis grossulariae* Kalt. [H.: 2792]. — Nordby.

Ribes rubrum (L.) Lam.

Röda bucklor på bladen, försakade af *Myzus ribis* L. [H.: 2808]. — Nordby.

Spiraea salicifolia L.

Förkortning af de terminala stamleden samt veckning, inrullning och affärgning af bladskifvorna: *Macrosiphum ulmariae* Schrank. [H.: 2822]. — Sønderho.

Pyrus communis L.

Ljusgröna eller röda, till slut svarta förtjockningar på bladskifvan, försakade af *Eriophyes piri* Pagenst. [H.: 2871]. — Sønderho.

Sorbus Aucuparia L.

Ljusgröna, till slut svarta pustler i bladparenkymet, försakade af *Eriophyes piri* Pagenst. [H.: 2912]. — Albue Fuglekøje.

Crataegus oxyacantha L. och *Crataegus monogyna* Jacq.

1. Bladen i skottspetsen rosetlikt gytrade, buckliga och bärande röda, hufvudlika emergenser: *Perrisia crataegi* Winn. [H.: 2942]. — Nordby.
2. Bladkanten inrullad och täckt med hvita, senare bruna hår [*Erineum clandestinum* Grev., *oxyacanthae* Pers.]: *Eriophyes goniothorax* Nal. [H.: 2948]. — Nordby, Sønderho.
3. Gul- eller rödfärgade blåsor jämte lokal kantinerullning å bladskifvan: *Myzus oxyacanthae* Koch. [H.: 2953]. — Nordby, Sønderho.

Fugle og Dyr udstoppes

smukt ◉ holdbart ◉ billigt.

— Lager af præparerede Insekter. —

Insektnaale. ◉ Tørveplader.

Konservator Johs. Larsen,

St. Torv 10. A A R H U S Telefon 5944.

Naturaliesamlere!

III. Priskurant Nr. 6, indeholdende Redskaber for
Entomologi, Botanik, Oologi og Ornithologi,
tilsendes paa Forlangende.

Harald Børgesen,

Frederiksberggade 28, København, Tlf. Central 689.

CLEMENSTRYKKERIET

BISPETORVET

TELEF. 641

0 0 0



♦♦ AARHUS ♦♦

TELEF. 1961

0 0 0

B Ø G E R - B L A D E - T I D S S K R I F T E R

G. E. C. GADS FORLAG

DANMARKS FAUNA

ILLUSTRERED E HAANDBØGER

OVER

DEN DANSKE DYREVERDEN

UDGIVNE AF

DANSK NATURHISTORISK FORENING

Disse Haandbøger vil indeholde Beskrivelse af samtlige danske Arter af de Dygegrupper, hvormed de beskæftiger sig, og byde saadan Vejledning, at enhver, som blot har det almindelige dannede Menneskes Forudsætninger, derigennem vil blive sat i Stand til at bestemme de Dyr, han træffer her i Landet.

Hidtil er udkommet:

Pattedyr. Af *Herluf Winge*. Med 117 Afbildninger. 2 Kr. 50 Øre, indb. 4 Kr. Fugle. Af *R. Hørring*. (I. Andefugle og Hønsefugle. Med 82 Afbildninger.) 4 Kr. 50 Øre, indb. 6 Kr.

Krybdyr og Padder. Af *H. F. E. Jungersen*. Med 70 Afbildninger. 1 Kr. 60 Øre, indb. 3 Kr. 10 Øre.

Fisk. Af *C. V. Otterstrøm*. I—III. (I. Pigfinnefisk. Med 93 Afbildninger og 1 Kort. — II. Blødfinnefisk. Med 150 Afbildninger og 1 Kort. — III. Tværmunde m. m. Med 73 Afbildninger og 1 Kort.) 11 Kr. 50 Øre, indb. 16 Kr.

Bløddyr. (I. Landsnegle. Af *C. M. Steenberg*. Med 181 Afbildninger.) 3 Kr. 50 Øre, indb. 5 Kr.

Sommerfugle. Af *A. Klöcker*. I—V. (I. Dagsommerfugle. Med 34 Afbildninger. — II. Natsommerfugle. 1. Med 113 Afbildninger. — III. Natsommerfugle. 2. Med 360 Afbildninger, — IV. Natsommerfugle. 3. Med 284 Afbildninger. — V. Natsommerfugle. 4. Med 116 Afbildninger.) 13 Kr., indb. 20 Kr. 50 Øre.

Bier. Af *Lavrids Jørgensen*. Med 32 Afbildninger. 6 Kr. 50 Øre, indb. 8 Kr. **Gravehvepse og Gedehamse.** Af *J. C. Nielsen*. Med 52 Afbildninger. 1 Kr. 60 Øre, indb. 3 Kr. 10 Øre.

Træ- og Bladhvepse. Af *J. C. Nielsen* og *K. Henriksen*. Med 189 Afbildninger. 3 Kr. 75 Øre, indb. 5 Kr. 25 Øre.

Bill er. I—IV. (I. Løbebill er. Af *Bertram G. Rye*. Med 155 Afbildninger. — II. Pragtbill er og Smeldere. Af *K. Henriksen*. Med 130 Afbildninger. — III. Træbukke. Af *A. C. Jensen-Haarup* og *K. Henriksen*. Med 93 Afbildninger. — IV. Snudebill er. Af *Victor Hansen*. Med 151 Afbildninger.) 12 Kr. 55 Øre, indb. 18 Kr. 55 Øre.

Vaarfluer. Af *P. Esben-Petersen*. Med 189 Afbildninger. 3 Kr. 50 Øre, indb. 5 Kr.

Tæger. Af *A. C. Jensen-Haarup*. Med 171 Afbildninger. 4 Kr. 50 Øre, indb. 6 Kr. **Guldsmede, Døgnfluer, Slørvinger.** Af *Esben-Petersen*. Med 133 Afbildninger. 2 Kr. 60 Øre, indb. 4 Kr. 10 Øre.

Ørentvister, Kakelaker, Græshopper. Af *Esben-Petersen*. Med 40 Afbildninger. 75 Øre, indb. 2 Kr. 25 Øre.

Storkrebs. (I. Skjoldkrebs. Af *K. Stephensen*. Med 108 Afbildninger.) 2 Kr. 75 Øre, indb. 4 Kr. 25 Øre.

Cikader. Af *A. C. Jensen-Haarup*. Med 79 Afbildninger. 5 Kr., indb. 6 Kr. 50 Øre.

Samlet Pris for de udkomne Bind 71 Kr. 85 Øre, indb. 107 Kr. 85 Øre. — Udgivelsen fortsættes med 1 à 2 Bind aarlig.

Under Forberedelse er bl. a.:

Fugle II, af *R. Hørring*. — Pighude, af *Th. Mortensen*. — Ferskvandsbløddyr af *A. C. Johansen*. — Aadselbill er, Stumpbill er m. m., af *Victor Hansen*.

FAAS I ALLE BOGLADER