



Udgivet af Naturhistorisk Forening
for Jylland med Støtte af Undervis-
ningsministeriet.

1925

Medlemsblad for „Naturhistorisk Forening for Jylland“, Naturhistorisk Forening for Sjælland“, Naturhistorisk Forening for Lolland-Falster“ og „Naturhistorisk Forening for Fyn“.

REDAKTION:

ALBERT JENSEN, V. SIGFRED KNUDSEN.

I KOMMISSION HOS LEHMANN & STAGE, KØBENHAVN.

CLEMENSTRYKKERIEET (C. REIMANN) AARHUS.



En meget stor naturhistorisk Samling

sælges delt eller samlet, bl. a. flere Hundrede Fugle, over hundrede Kasser med Insektbiologi, endvidere mange Sprit- og Formalinpræparater. Skabe kan medfølge. Samlingen er indkøbt i de sidste Aar og Skabene ligeledes nye.

Henvendelse til Lærer **Grønlund**, Skærbæk.

Hessel Bakken ved Gandløse Eget.

Af Knud Wiinstedt.

I Meddelelser fra den botaniske Forening Nr. 8, Side 181, omtaler H. Mortensen i en Beretning fra en Foreningsekskursion til Ølstykke-Eggen i Nordøstsjælland (20. Septbr. 1885) en stor Lyngbakke ved Vejen mellem Slagslunde og Gandløse som meget interessant i botanisk Henseende og nævner en Række mere eller mindre sjældne Planter, som voksende paa eller omkring den. Da jeg i Sommeren 1924 havde slaaet mig ned i Nærheden af Farum, var Undersøgelsen af denne Bakke en af de Opgaver, som stod paa mit botaniske Program, idet jeg som sædvanlig gik ud fra, at en Lokalitet, hvorpaa der var fundet interessante Arter, sikkert ved en indgaaende Undersøgelse vilde vise sig at rumme endnu flere. Den 9. Juli gjorde jeg derfor en Ekskursion i det smukke, couperede Terræn omkring Gandløse Eget og kom ved denne Skovs sydvestlige Hjørne til en delvis kratklædt Bakke, som snart viste sig at være den, som H. Mortensen havde omtalt. Den var skilt fra Skoven ved et smalt opdyrket Parti og var i sin østlige Del gennemskaaret af en dyb Hulvej, der fra Landsbyen Hessel gik ind i Gandløse Eget. Bakkens uopdyrkede Del havde Form af en Trekant, hvis største Side laa paa Bakkeryggen mod Nord, og hvis stumppe Topvinkel laa ved Bakkefoden ned imod Damvad-Aadalen, saaledes at Bakkeskrænten blev sydvendt og som Følge deraf udsat for stærk Soludtørring. Langs Hulvejen, der dannede Trekantens Østside, var Bakken dækket af en lille Lund bestaaende af Eg og Bøg med et Underkrat af Hassel iblandet Rose, Slaaen og Hvidtjørn, der lukkede sig sammen over Hulvejen, saaledes at dennes stejle Skrænter et Stykke laa i ret stærkt Mørke. Herunder fandtes først og fremmest *Equisetum hiemale* (Skavgræs) i tætte Samlag. Hvor Hulvejen traadte frem i mere eller mindre Lys endvidere *Carex montana* (Bjerg-Star), *C. digitata* (Fingerakset Star) begge mod Bakketoppen, og desuden, omgivet i m. el. m. Grad af Lyng, *Clinopodium vulgare* (Kransbørste), *Origanum vulgare* (Merian), *Lathyrus silvester* (Skov-Fladbælg), *Vaccinium myrtillus* (Blaabær), *Convallaria majalis* (Liljekonval), *Hepatica triloba* (Blaa Anemone), *Astragalus glycyphyllos* (Sødbladet Astragal), *Solidago virga-aurea* (Gyldenris), *Carex muricata* (Glanskapslet Star) og en ejendommelig stor- og bredbladet *Hieracium silvaticum*-Type.*) Den interessante-

*) Ny for Videnskaben.

ste Vegetation fandtes imidlertid paa den aabne, sydvendte Bakkedel indblandet i en Tørbunds-Græsvegetation, hvis mest fremtrædende Arter var *Festuca rubra* (Rød Svingel), *F. ovina* (Faare-Svingel), *Poa pratensis* (Eng-Rapgræs), *Avena pratensis* (Eng-Havre) og *Vulpia sciuroides* (Væselhale). Her fandtes saaledes *Thymus chamaedrys* (Timian), *Trifolium striatum* (Stribet Kløver), *T. alpestre* (Skov-Kløver), *Plantago media* (Dunet Vejbred), *Helianthemum chamaecistus* (Soløje), *Hypochoeris maculata* (Plettet Kongepen), *Scorzonera humilis* (Lav Skorsoner), *Scabiosa columbaria* (Due-Skabiose), *Linum catharticum* (Vild Hør), *Ononis repens* (Krybende Krageklo), *Arabis hirsuta* (Kalkkarse), *Campanula persicifolia* (Lancetbladet Klokke), *Carex caryophyllea* (Vaar-Star), *C. pilulifera* (Kugle-Star), *Antennaria dioeca* (Kattefod) og *Gnaphalium arenarium* (Gul Evighedsblomst). Nogle Steder, navnlig i Randen af Lunden og paa aabne Pletter i denne, var Lyngen fremherskende, iblandet enkelte af de nævnte Arter. Det interessanteste Fund gjordes imidlertid ikke paa selve Bakken, men paa den østlige Vejskrænt mellem Bakken og Gandløse Eget, idet en lille Samling af den sjældne *Trifolium montanum* (Bjærg-Kløver) fandtes her sammen med den allerede nævnte *Trifolium alpestre* (Skov-Kløver). Bjærgkløveren er ret hyppig paa Sydøst-Bornholm og var i Danmark desuden kendt fra en Høj ved Flaskekroen nær København og fra Terrænet Nord for Køge, fra hvilke Steder den imidlertid var forsvundet omkring Midten af forrige Aarhundrede og altsaa fra Sjællands Flora. Det er en smuk, opret Kløver med smalle og lange Bladafsnit og med forholdsvist smaa, hvide Blomsterhoveder, og som efter Afblostringen har en ikke ringe Lighed med Skovkløveren. Det er en østlig Art, der hører hjemme i Rusland og derfor er ret hyppig i Sverrig, i Modsætning til Skovkløveren, der ganske vist ogsaa er en østlig Art, men som ad en Omvej over Danmark (Sjælland) næppe er naaet over til Sverrig, hvor den kun er fundet et enkelt Sted i Skaane. Paa samme Brink stod desuden *Hieracium auriglandulum* (Rank Høgeurt-Form) og paa den anden Side af Bakken Syd for Krattet paa de meget sandede Hulvejsider *Botrychium lunaria* (Maanerede) og *Filipendula hexapetala* (Knoldet Mjøduert). H. Mortensen opgiver desuden fra Bakken *Gentiana campestris* (Ensian) og *Cuscuta epithimum* (Lyng-Silke). Begge eftersøgte jeg forgæves. Maaske er den sidste blevet udryddet ved, at Dele af Bakken senere er taget under Kultur. Jeg besøgte Terrænet en Gang senere, men fandt intet af Interesse ud over det allerede fundne. Et Besøg ved Foraarstid

vil dog rimeligvis forøge Antallet med en Del enaarige, til Sandbund knyttede Arter.

Naar jeg har været saa letsindig at publicere dette nu eneste Voksested for *Trifolium montanum* paa Sjælland i dette Tidsskrift, saa tør jeg vel gaa ud fra, at Florister som besøger Lokaliteten, vil vise Skaansomhed over for Planten, da den desværre ikke optræder i større Mængde eller paa en større Strækning, Nødigt skulde det gaa den her, som det er gaaet den ved Flaskekroen, at den skulde udryddes ved Florister og igen slettes af Sjællands Flora. Heldigvis ligger Bakken ret fjernt fra Hovedstaden som fra Banelinje og fra de sædvanlige Bil- og Cykleruter, der fører Københavnerne ud i det skønne Nordøstsjælland.

Botaniske Kauserier.

Af L. P. Lauritsen, Tranderup, Ærø.

VI

I „Botaniske Kauserier V“ (Hft. 1. 1925) er der fejlagtig kommen til at staa, at Pestilensurten ikke forekommer hos Simon Paulli. Dette er ikke rigtigt. Simon Paulli omtaler i sin Urtebog, 1648, „Petasites,“ „Stor Hof-Vrt,“ „Stor Hoff-blad,“ „Pestilentz-Vrt,“ „Pestilentz-Rod,“ og han siger endda, at den — „voxer mangfoldeligen her i disse Lande, nu hos Diger, nu hos Vand og Søbredde, huor sydt oc vedskvoret er, blifver endocsaa ved Siderne af Hafver paa w-dyrckede steder plantet“.

Pestilensurten blev altsaa paa Simon Paullis Tid ligefrem dyrket. — Og den blev ogsaa anvendt mod Pest. — „Pestilentz-Vrtis Rod er udi sig selff gandske god oc sund at bidde paa fastendis om Morgen, at mand icke, naar mand gaar ud, enten ved en andens Aandedret skal forgifves, eller ocsaa aff en ond Luft forraskis oc ofuerilis“. — Desuden benyttede Simon Paulli Planten som Saarmiddel, ganske som de sydtyske Urtebogsfattere benyttede den i det sekstende Aarhundrede.

Men Henrik Smid har altsaa ikke Pestilensurten, endda Hieronymus Bock roser den i høje Toner, og rimeligt er det at tro, at Smid slet ikke har kendt Planten, — i alt Fald anbefaler han Brugen af „Tordene Skreppe“ (Burre), hvor hans Hjemmelsmand mener Pestilensurten.

„Her kand vi ingenlunde dølle“ — siger Simon Paulli

— „at Heinrick Smid hafver særdelis faret vild i dette Vands Beskrivelse, idet hand icke ret hafver efterfuldt Hieron. Bock oc hannem fordansket her paa dette sted, eftersom Heinrick Smid befaler, at mand skal tage Tordenskrepper der til, huilken bemeldte Hieron. Bock icke en Gang næfner“.

Dette er ikke det eneste Sted i Urtebogen, hvor Simon Paulli kritiserer Henrik Smids Lægebog. Gang paa Gang advarer han imod „gemeene Lægebøger, som aff uforfarne Barskiere oc andris saadanne sammenskrefne ere,“ og Gang paa Gang advarer han Menigmand mod Brugten af Smids Bog, „den han altid bruge — oc holde alt det derudi er skrefuet for vist“.

Naar Smid anbefaler Mødrene at give Børnene Valmue-saft eller Valmuefrø, hvis de ikke kan sove, da advarer Simon Paulli „den gemeene Mand, som megit tror Heinrick Smid,“ at holde sig fra denne „Opii Brug“ og ikke lade Ammerne uden Forældrenes Vidende give Børnene Valmue-saft. Ammerne gør det kun, for at — „de self kand komme til at sofue oc snorcke som hine vilde Heste eller puste oc blæse som hine store oc fede Bager Suine paa Suinestien“.

Henrik Smid var nu engang en Torn i Øjet paa Simon Paulli. Paullis Flora *skulde* jo være en Afløser af Henrik Smids Bog; men Smid var nu ikke saa ganske let at konkurrere ud. I et helt Aarhundrede havde Menigmand levet sig sammen med hans Lægebog, og 2 Aar efter, at Simon Paullis Flora fremkom — 1650 — udkom der en ny Udgave af Smids Bog. At ogsaa denne Udgave fandt Afsætning, forstaar man, naar man den Dag i Dag i mange private Hjem baade i Byer og paa Landet træffer netop denne Udgave af Henrik Smids Lægebog.

Ikke saa med Simon Paullis Urtebog eller Flora. Det hører nu til de meget store Sjældenheder at træffe denne Bog i et privat Hjem. Selv de Eksemplarer af Bogen, som findes paa vore store offentlige Biblioteker, er i Regelen mere eller mindre defekte. Der mangler næsten altid et eller andet i Bogen.

Simon Paullis Flora blev aldrig synderlig udbredt, og den egnede sig vist heller ikke rigtig for Menigmand; dertil var den for lidt populær. Denne Bog var jo af en hel anden Støbning end gamle Henrik Smids Lægebog. Men den var et Pragtværk for sin Tid, omend den ikke kunde maale sig med de mægtige Bind sydtyske Kräuterbücher fra det 16. Aarhundrede med deres farvelagte Billeder. — Simon Paullis Flora har dog ogsaa Afbildninger af Planterne, og han har Beskrivelser af disse, selv om der ikke er Tale om nogen botanisk Terminologi. Blomsterstanden kaldes f. Eks.

„Kost,“ Støvdragerne kaldes „Klebrene“ og Støvknapperne „Hamrene“. Iøvrigt er Simon Paulli lige saa lidt som Henrik Smid original; men de har ikke de samme Kilder. — Simon Paullis Hjemmelmænd er *Matthiolus* og *Dodonæus*.

Med Hensyn til Valget af Planter har Paulli omtrent de samme som Smid; dog har han en Del flere, men til Gen-gæld er nogle af Smids Planter ikke taget med i Simon Paullis Bog.

Dette hænger sammen med den Omstændighed, at Simon Paulli viser en vis Forsigtighed, naar det gælder Planter, som det er farligt for Menigmand at bruge — „de som ellers frem for alle andre ville altid gjøre tuert imod det, som vel tilbørligt er oc forsuarligt“. Man maa jo huske, at Simon Paullis Flora lige saa lidt som det 16. Aarhundredes Urte-bøger var nogen Flora i den Forstand, man nu tænker sig en saadan Bog, men at den først og fremmest var en Læge-bog, hvori ogsaa Menigmand kunde finde Raad mod Syg-domme. Og Simon Paulli vilde ikke — „vise Veyen oc aabne Døren til Mord og Mandslet, oc andre saadanne wforsuarlige Skielmstycker“. — „Derfor kand mand icke udi denne Bog finde megit om de Medicamenter, som ere sterck purgerende“. Henrik Smids „Purgerkorn“ (Korsbladet Vortemælk), der ellers gaar igen langt op i Tiden og f. Eks. endnu findes i Frankes Flora Francica, 1716, under Navn af *Cataputia minor*, har Simon Paulli ikke; den var for farlig for den „gemeene“ Mand. Den kunde „it Menniske døde, eller oc gandske stor Skade tilføre“. Korsbladet Vortemælk hørte til de Planter, der, naar de ikke blev brugt paa rette Maade, let kunde blive „it dragit Suerd udi den Forbistredis Haand“.

Heller ikke omtaler Simon Paulli nogle af de andre fremmede Vortemælkarter, ja ikke engang Ricinuspalmen — Tyskernes „Wunder-Baum“ — har han. Han nøjes med de almindelige smaa hjemlige Arter af „Wlfve-Melck,“ „Fandens-Melck,“ „Skade-Melck,“ „Vorte-Vrt,“ der fandtes i Haverne „under Kaalen i Kaal-Hafverne oc i Marcken iblant Kornet“. Disse Arter maatte Menigmand hjælpe sig med, naar han vilde borttage Vorter, hvortil de kunde bruges, — „naar de tilforn med en Ragekniff ere afskaarne“.

Men jeg vil standse her med denne lille Mundsmag paa Sprog og Tone i Simon Paullis Urtebog. Baade Simon Paulli og hans Urtebog er udførlig omtalt i det interessante Værk: „Den danske Botaniks Historie med tilhørende Bibliografi,“ der udgives af Carl Christensen, — en Bog, der ogsaa har Ærinde til mange af dette Tidsskrifts Læsere.

Indsamling af danske Ferskvandskrebsdyr og Bænkebidere.

Af K. Stephensen, Zoologisk Museum, København.

I. Krebsen. Skønt Krebsen forekommer over det aller-
meste af Landet, kender man i Detailler meget lidt til dens
Udbredelse. I de senere Aar er den paa Grund af Krebse-
pest tildels uddød paa Steder, hvor den tidligere var meget
almindelig, men synes nu i den allerseneste Tid igen at være
taget til i Antal.

Der findes her i Landet næppe mere end en enkelt Art,
Astacus fluviatilis (*Potamobius astacus*); dog er det ikke
helt udelukket, at andre Arter muligvis kunde forekomme.
Alle nøjagtige Oplysninger om Forekomst (Sø, Vandløb, osv.)
vil være meget velkomne; ligeledes er det af Vigtighed, om
det kan meddeles, om Krebsen er kunstig udsat, og i saa
Tilfælde omtrent hvornaar; — ligeledes, om Bestanden er i
Tiltagende eller Aftagende.

Mulige Oplysninger bedes indsendt enten til Hr. Fiskeri-
konsulent, Mag. sc. C. V. Otterstrøm, Frederiksdal pr. Lyngby,
eller til Undertegnede.

II. Andre Ferskvandskrebsdyr. I de senere Aartier har
de talrige Fiskeriundersøgelser i vore Farvande bl. a. givet
et saa godt Materiale af Havkrebsdyr, at denne Del af vor
Dyreverden nu maa siges at være nogenlunde kendt; i hvert
Fald m. H. t. Artsantallet og Udbredelsen i de groveste Træk.

Det samme kan desværre ikke siges at være Tilfældet
med de ferske Vandes Krebsdyr, hvorfor det vilde være me-
get ønskeligt, om Samlere vilde tage sig af disse forsømte
Dyr. Opfordringen gælder alle Grupper, lige fra de smaa
Vandlopper og Muslingekrebs til de store Gællefodskrebs og
Damrokker, der kun findes (Foraar og Efteraar) i Smaa-
dammene, der helt eller delvis tørrer ud midt paa Sommeren.

III. Bænkebidere. Den Opfordring til Indsamling, der
for to Aar siden blev trykt her i „F. og F.“ har givet et
ganske godt Resultat fra flere Egne af Landet; men fra de
sydlige Øer samt fra N. og V. Jylland foreligger næsten intet
Materiale, saa at det vilde være meget kærkomment, om
Samlere vilde kaste sig over disse Landsdele.

Endvidere er det af særlig Vigtighed at faa Materiale af
de smaa Former, *Trichonisciderne*. — En svensk Forsker,
Amanuensis ved Zoologiska Institutionen i Lund, H. Loh-

mander, har i de allersidste Aar med særlig Iver kastet sig over denne Gruppe og i Sverige fundet flere nye Arter, foreløbig endog en enkelt Art ny for Videnskaben. Det er saaledes ingenlunde udelukket, at ogsaa Danmark har hidtil ukendte Arter, hvorfor alt Materiale vil være af Vigtighed baade fra systematisk og faunistisk Synspunkt.

Lohmander, der for Tiden er den eneste nordeuropæiske Specialist paa dette Omraade, har vist mig den Velvilje at levere nedenstaaende Vejledning til Indsamling.

Arterne findes baade i Drivhuse og i det frie — enkelte af Arterne kan samles i tusindvis af Ex. ved Sigtning af en Mængde Løv eller visne Plantedele. Hvad der er særlig vigtigt er, at de bedst samles temmelig tidligt om Foraaret, inden Jorden endnu er blevet helt udtørret efter Snesmeltingen, eller ogsaa sent om Efteraaret, inden Frosten er begyndt; — om Sommeren findes de derimod væsentlig efter regnfulde Perioder, naar Jorden er gennemvaad. Endvidere er det af Betydning, at de eftersøges ikke blot blandt muld-nende Plantedele, under Sten og raaddent Træ, men ogsaa nede i Mulden derunder, især tæt ved Mure og helst paa skyggefulde Steder; — at de ved Eftersøgning paa Stranden bør søges under Stene, raaddent Træ osv. (ogsaa under dybt liggende Stene) saavel ved som under Højvandslinien; — at endelig altid saa mange Individider som muligt bør indsamles. De fleste Arter forekommer i Antal, hvor de findes, men Indsamlingen af dem fordrer ofte Taalmodighed, især hvis det gælder at samle mange Individider i gruset Muld. En fin Pincet, lavet af en Urffeder, som er udglødet, bøjet, tilflet i en passende Form og derefter hærdet paany, er det bedste Redskab for Indsamlinger af disse og andre lignende Smaadyr, som er skøre og bløde og let udsatte for at knuses med en almindelig Pincet.

Mindre Meddelelser.

Fra Bidstrup-Skovene. Juni 1924. Hvem kender ikke den triste Følelse, der ofte bemægtiger sig Entomologen, naar han vandrer Time efter Time og intet ser, der tiltrækker sig hans Opmærksomhed.

Trætheden indfinder sig; men opleves saa endelig blot en lille bitte Smule uden for det helt almindelige, er Trætheden som blæst bort, og der blev alligevel en Dag ud af det, selv om man ikke altid tog det sete med hjem til Samlingen.

Saaledes er det gaaet mig mangfoldige Gange, og saaledes husker jeg ogsaa en Dag, hvor jeg vandrede alene i de store Skove og ventede

paa Oplevelsen. Den kom omsider i Form af en mægtig og frisk Bøgestub, hvorover endnu laa talrige Spaaner fra det fædede Træ.

Ved at rode op i disse Spaaner kom forskellige Insekter til Syne. Barktægerne (*Aradus*) var talrige — baade i vingede og uvingede Eksemplarer; der var to Arter, som jeg endnu ikke med Sikkerhed kan adskille. Og sammen med disse fandtes en hel Række *Endomychus coccineus*, hvis dejlige, skarlagensrøde Farver lavede svært op. En stor *Pyrochroa coccinea* spadserede hen over Stubben fulgt af *Rhagium mordax*. Vor ret sjældne Korssmelder (*Diachantus crociatus*) viste sig ogsaa, men kun i eet Eksemplar. Den maatte vandre i Samlerglasset, da det først er det andet Stykke, jeg har set paa min Egn.

Ved at sidde stille og studere disse Dyrs Færden ses ofte noget mere, og saaledes kom den smukke Flue *Xylota silvarum* og slog sig ned paa Stubben. Men pludselig hørte jeg en underlig skrattende Lyd, og den viste sig at hidrøre fra den store Tipulide *Limnobia quadrimaculata*, der var i Færd med at arbejde sig ud mellem Spaanerne.

Den frembød et prægtigt Skue — utvivlsomt den smukkeste af alle vore *Limnobia*-Arter — hvorfor ogsaa den maatte bøde med sit Liv. Larven lever i trøsket Træ.

Hj. Ussing.

***Tænia saginata* Goeze.** Denne Bændelorm, som Mennesket faar fra Oksetinten — altsaa ved at spise raat Oksekød — bliver mer og mer almindelig her i Danmark og har egentlig ganske fortrængt *T. solium* Rud., der udvikles fra Svinetinten, hvilket maaske har sin Grund i, at vi er mere forsigtige med Svinekød, bl. a. fordi dette ogsaa rummer Trikinfarene. Jeg har ofte (fra Læger) haft Dele af førstnævnte Art til Bestemmelse, og Scolex er ikke saa vanskelig at faa fat paa, da Ormen er nemmere at fordrive i hel Tilstand end *T. solium*, hvis Scolex er væbnet med Kitinhager.

Det sidste Eksemplar af *T. saginata*, jeg fik overladt, maalte 7₅ m i Totalængde; Proglottidernes største Længde var ca. 30 mm, og det lille Hoved, der fostrede denne mægtige Kæde, var kun ca. 1 mm. Det maa være uhyggeligt at gaa rundt med saadan en Kæmpe i sine Tarme, rent bortset fra det Safftab, Organismen lider.

Hj. Ussing.

Smaagopler (*Hydromedusæ*). Naar vi taler om „Smaagopler,“ tænker vi vel nærmest paa disse smaa craspedote Meduser (1 à 2 mm), hvis Ammer er forskellige Hydroidpolyper i Havet. Og det kan jo være rigtig nok; thi langt de fleste er næppe større og faas egentlig kun, dels ved Klækning, dels ved tilfældig Fangst med det fine Planktonnet, da man overhovedet ikke kan faa Øje paa dem i Vandet.

Alligevel har vi ogsaa i vore Farvande „Smaagopler,“ som naar en ret anselig Størreise og derfor saa udmærket kan iagttages med blotte Øjne og fanges med Glas eller Ketser. For nogles Vedkommende kendes vist slet ikke Moderpolypen endnu.

Da jeg netop i de senere Aar har arbejdet med de store „Vand-

mænd,“ hændte det nu og da, at jeg ogsaa fik Held til at iagttage og fange nogle af de større craspedote Meduser, og jeg mener, at Resultaterne kan paaregne en vis Interesse. De omtalte Arter findes i min Samling; tre af dem er tillige skænket til Zoologisk Museum i København og Naturhistorisk Museum i Aarhus. Alle disse Hydromeduser er af en overordentlig zart Skønhed — meget klarere og finere i Gelémassen end vore Storgopler; og skal det lykkes at faa gode Præparater, bør de enten tages levende hjem i en større Beholder eller ogsaa konserveres paa Stedet, hvad ikke altid er saa let.

Jeg har benyttet begge Fremgangsmaader og forud beregnet alt; derfor har jeg gennemgaaende været heldig og erholdt særdeles smukke Individuer. Min største Art er en Kæmpe paa 6,5 ctm. Klokkediameter og med Gonader, der ikke blot baandformig slynger sig langs Radialkanalerne, men fortsætter sig ud langs det ca. 3 ctm. lange Mundrør, som derved faar et firkantet pyramidalt Udseende og ender med Munden omgivet af store fligede Tentakler. Seksten helt indtrækkelige, men store Tentakler, hænger ned fra Klokkerandens Velum. Arten er en *Tima* sp, og dette Pragtstykke er taget levende i Havnebassinet ved Frederikshavn i April 1913, hvor den maa være inddreven, da den næppe hører hjemme ved vore Kyster. Dens Amme er vistnok endnu ukendt.

En mindre Art — i Type ikke ulig *Tima* — er Leptomedusen *Eutonina indicans* Romanes, som foreligger fra 1924 i Juni fra Lillebælt, hvor nogle faa Eksemplarer kom drivende mod Syd. Den største af dem maaler ca. 1,5 ctm. i Klokkediameter, de øvrige var lidt mindre. Klokken er høj og kuplet. Den har Gonader paa Radialkanalerne — ikke paa Maverøret — der ligesom hos *Tima* ender i brede flossede Tentakler. Velum er besat med en Mængde korte fine Tentakler.

Om denne Art fortæller vor hjemlige Meduseforsker, Mag. P. K r a m p, som har bestemt den for mig, at den er talrig i Vesterhavet og Kattegat samt delvis i det sydlige Kattegat og undertiden i Storebælt, og han har observeret, at den i store Skarer driver ned gennem Bælterne i Maj og Juni. At den trods det kolde Foraar i 1924 ogsaa viste sig her til sædvanlig Tid var meget interessant. Mine Individuer var alle levende, men alligevel noget matte som Følge af det mindre Saltindhold, og den naar derfor næppe synderlig langt ned i Østersøen levende.

En noget mindre Form *Tiaropsis multicirrata* Sars (ca. 8 mm) har jeg taget i faa Eksemplarer i Mariagerfjord ud for Hadsund (Maj 1923.)* Den har ligesom *Eutonina* Gomoder paa Radialkanalerne, men Maverøret er kortere, og som Navnet antyder bræmmes den af talrige meget fine Tentakler. Klokken er flad skiveformig.

Paa samme Lokalitet overraskedes jeg ved at se Anthomedusen *Sarsia tubulosa* Lesson i stort Antal.

Disse henrivende Skabninger med den høje elipsoide Klokke, det lange Maverør (to Gange saa langt som Klokken), de fire Randtentakler af samme Længde frembød et herligt Skue.

*) Bestemmelsen er jeg Mag. K r a m p taknemmelig for.

Fine iriserende Farver vekslede i Klokken, og Maven skinnede, snart i gule, snart i blaa Farver. De svømmede i livlige Spring ved Sammen-trækning af Klokken, men de kunde ogsaa skrue sig frem gennem Vandet. Under Svømningen er Maverøret og Tentaklerne helt udstrakte, ellers kan disse Organer trækkes ind i Klokken. Ved Grunden af hver Tentakel sidder et lille øjeligende Organ (Ocellus).

Ved at tage en Del levende hjem lykkedes det at faa enkelte smukke Præparater med helt udstrakt Maverør og Tentakler.

Ammeformen er velkendt; det er en Køllepolyt (*Syncoryne Sarsii*). Jeg har aldrig selv set den, og den lever næppe i Mariagerfjord lige saa lidt som i Randers Fjords ydre Del.

Vi maa derfor betragte den smukke *Sarsia* som tilfældig inddreven Gæst paa disse Lokalteter, hvor Saltindholdet ogsaa kun naar op til ca. 14 ‰ i Overfladen.

Klokkens Højde paa mine Eksemplarer er ca. 8 mm, Diameteren ca. 5 mm.

Marts 1925.

Hj. Ussing.

Havsulen og Isstormfuglen. Et Eksempel af Havsulen (*Sula alba*) fangedes i Fjor ved Darum Strand i forkommen Tilstand, og et af Isstormfuglen, ogsaa kaldet Mallemuk'en (*Fulmares glacialis*), fandtes sidste Vinter død, men endnu varm, ved Stranden ud for Hillerup ved Ribe. Begge erhvervedes til Bramminge Efterskoles Samling.

P. M. Pedersen.

Fund af sjældnere Planter. *Allium ursinum* L., Rams-Løg, Bir-kelse. — *Botrychium lunaria* L., Alm. Maanerude, Hundslund, fl. St. ved Bramminge. — *Carex limosa* L., Dynd-Star, Rost Mølle v. Varde. — *C. montana* L., Bakke-S., Nesbjerg v. Varde, Bramminge. — *Daphne mezereum* L., Pebertræ, Hadrup Skov v. Hundslund. — *Digitalis purpurea* L., Rød Fingerbøl, Darum Plantage, forv. — *Eriophorum alpinum* L., Liden Kæruld, Hadrup Mose v. Hundslund. — *Geranium sanguineum* L., Blodrød Storkenæb, St. Knuds Kirke v. Bramminge, sandsynligvis forv. — *Isoetes lacustris* L., Sortgrøn Brasenføde, Serup Sø v. Farsø. — *Lathyrus niger* (L.) Bernh., Sort Fladbælg, Terp Krat v. Bramminge. — *Lycopodium tristachyum* Pursh., Cypres-Ulvefod, Skærskov v. Funder. — *Mentha crispa* L., Krusemynte, Vilslev Mose, i Mængde i en vaad Grøft, ganske som vildtvoksende. — *Chimaphila uniflora* (L.) Salisb., Eenblomstret Vintergrøn, Gørklint v. Gørding, fundet af Landbrugskandidat Iversen. — *Ophioglossum vulgatum* L., Alm. Slangetunge, Nørhø v. Bramminge. — *Pilularia globulifera* L., Pilledrager, Tarm. — *Polemonium coeruleum* L., Jakobsstige, Bramminge, forv. — *Polygonatum officinale* All., Kantet Konval, Terp Krat v. Bramminge. — *P. verticillatum* (L.) All., Krans-K., samme Sted. — *Quercus sessiliflora* Martyn, Vinter-Eg, Dejbjerg Krat. — *Ranunculus Steveni* Andoz., Oldrup v. Hundslund. — *Raphanus sativus* L., Radis, Bramminge, i en Kornmark, forv. — *Sagina subulata* (Sw.),

Torrey & Gray, Syl-Firling, fl. St. v. Bramminge. — *Solidago serotina* Ait., Sildig Gyldenris, Bramminge, forv. — *Polygonum bistorta* L., Slangeurt, Bramminge, fundet af Elev Gudrun Møller.

Alle Fundene er gjort 1924—25, og naar intet andet er bemærket, er Fundet mit eget.

P. M. Pedersen.

Fra Silkeborgskovene. Paa en Tur i Skovene v. Silkeborg d. 10. Maj 1925 saa og hørte jeg følgende Fugle: Musvit, Blaamejse, Sortmejse, Graamejse, Topmejse, Halemejse, Stillids, Spætmejse, Træløber, Stor Flagspætte, Grønspætte, Kvækerfinke ♂ (syngende og i Sommerdragt), Rødhals, Rødstjært, Brunelle, Skovpiber, Gærdesmutte, Fuglekonge, Løvsanger, Grønsanger, Gulbug. Jeg lagde Mærke til, at Flagspættens Skrig stedse lød lige efter Bogfinkens Sang. Natuglen saa jeg ogsaa. Der var en Mængde Egern, ogsaa smaa Unger.

Leo Novrup,
„Lindebo“, Herning.

Fuglekonge og Grønirisk. I et Anlæg her i Herning fandt jeg en Fuglekongerede, der ikke var helt færdigbygget. Nu har et Par Grønirisker imidlertid jaget Fuglekongerne bort og taget Reden i Besiddelse; de har bygget den lidt større og solidere og udvidet den foroven.

Leo Novrup.

Hedeoldenborren (*Rhizotrogus falleni*). Det vilde være meget ønskeligt, om der i Sommer kunde fremskaffes friske Eksemplarer af ovennævnte Dyr. Navnlig Hanner har Interesse. Jeg tillader mig derfor indtrængende at anmode de Medlemmer, som bor i Egne, hvor Hedeoldenborren findes, om i den kommende Tid at indsamle Materiale (helst rigeligt og helst Hanner) og sende det til Hr. Fuldmægtig, cand. jur. Victor Hansen, J. E. Ohlsensgade 10³, Kbh. Ø.

J. Kr. Findal.

J. P. Kryger: Spredte Erindringer fra en Entomologs Rejser i England i Somrene 1921, -22 og -23. (Fortsat fra 2. Hefte 1925).

Da vi naar Byen, er det Flod, Vandet bølger op langs den stensatte Kaj, det hele ser meget hjemligt ud; det ligner Partiet ved kgl. dansk Yachtklub bare med den Forandring, at Hotellet ved Weston ligger ude i Vandet. — Jeg faar straks at vide, at Forskellen paa Ebbe og Flod lidt længere nede ved Kanalen kan være 42 Fod, ja, at den et enkelt Sted endog kan være 45 Fod. Hvad det vil sige, aner jeg foreløbigt ikke, det er nærmest et Par Tal, jeg faar stukket ud, noget Indhold har disse Tal ikke. Men da jeg henad Aften skal forlade Weston, gaar det op for mig, hvad 42 Fod vil sige. Billedet fra om Formiddagen er totalt forandret, Vandet er borte, saa langt ude, at man næppe kan skelne det i den disede Luft, Hotellet staar højt oppe i Luftten paa sine Pæle. Naturligvis er Forskellen herinde paa

den flade Strandbred ikke 42 Fod, men alligevel: hvilken Forskel; jeg, der kommer fra Øresund, hvor Flodbølgen er 5 cm, er ganske imponeret. I Kikkerten kan jeg følge, hvorledes Vandet stadig løber ud, hvorledes Øer dukker op, smelter sammen med andre Øer til nyt Land, og stadig løber Floden ud. 42 Fod i 6 Timer. Jeg forstaaer, at det er umuligt at løbe fra Floden, naar den løber ind. Denne smattede Bund, hvor Foden glider eller suges fast; man kommer ingen Vegne, og er det saa oven i Købet Paalandsstorm eller der er Hindringer, saa er man uhjælpelig fortabt, hvis man bliver overrasket. Hvilke Kæmpekræfter gaar der ikke til Spilde her! Man forstaaer, at naar disse Kræfter engang er tøjlet, saa kan Menneskeslægten anvende sine Kræfter paa noget andet og forhaabentlig bedre end den Kamp om det store Grødfad, som Verdenshistorien indtil denne Dag mest har drejet sig om.

Men vi skal besøge Obersten, der bor oppe paa Klip-
presiden i en Villa med Udsigt over Omegnen. Han er pensioneret indisk Embedsmand og ikke helt ung længere. Han har næret stor Interesse for Zoologi og har benyttet sit Ophold i Indien bl. a. til at samle Dagsommerfugle, af hvilke han ejer en pragtfuld Samling. Navnlig har Spørgsmaalet om Mimicry optaget ham stærkt, og han har samlet alt, hvad han har kunnet faa fat i, som belyser Spørgsmaalet. At Dyr ligner deres Omgivelser er en kendt Sag. Lad mig her fra Landet bare nævne Larverne af Sommerfugleslægten *Cucullia*. Den, der har staaet foran en Kongelys besat med Larverne af *Cucullia lychnitis* eller over for en Markbynke med Larver af *Cucullia artemisiae* eller *argentea*, han tvivler ikke om Beskyttelsesligheden. Og han gør det heller ikke, hvis han har gaaet paa Overdrevet ved Sandkroen og ketset *Acalla* (Microlepidoptera) og kigget ned i Ketserposen, hvor den krybende Pils visne Blade og Acallaerne danner en ensartet Masse, i hvilken det vilde være ret haabløst at kigge efter Sommerfuglene, hvis de bare vilde ligge stille. Naar jeg paa de gamle Ege i Fortunens Indelukke i Dyrehaven ser et Exemplar af den grønne *Acalla literana* sidde paa det grønne Lav, eller i Tisvilde Hegn den hvide *Acalla niveana* sidde paa den hvide Birkebark, saa siger jeg altid til mig selv: Hvor er det dog egentlig godt gjort. Den, der har færdedes i Naturen og haft Øjnene lidt med sig, vil kunne nævne mange flere Eksempler baade fra Pattedyrenes, Fuglenes og de øvrige Dyreklassers Omraade. Og det er da heller ikke vanskeligt at forstaa, at Dyr kan have Fornøjelse af at ligne Omgivelserne. Fjenderne, som vil æde dem, vil ofte gaa forbi, og

mangen en vil slippe. Det gælder ikke om de egentlige Snyltere, som ofte vandrer ad Veje, vi ikke forstaar. For Eksempel er det sikkert en Snyltehvæps ganske ligegyldigt om en Sommerfuglelarve er hvid eller grøn; Synet spiller sikkert en liden Rolle i dette Tilfælde, Lugten og maaske andre Sanser en meget større.

Men hvad betyder saa det, at Arter, som intet har med hverandre at gøre, ligner hverandre? Betyder det overhovedet noget, at Glassværmeren *Trochilium apiforme* ligner en Gede-hams, eller at den almindelige Dyndfue *Eristalis tenax* ligner en Honningbi? Er Forklaringen bare den, at der nu engang kun findes visse faa Former og Farver i Naturen, og at de ydre Kaar af og til medfører at et Par Arter kommer til at ligne hinanden?

Det var Englænderen Bates, der kastede den Fakkell, der hedder Mimicry, ind blandt Zoologerne og dermed tændte en Brand, som endnu 60—70 Aar efter Antændelsen lyser med usvækket Glans. Bates samlede paa Amazonflooden fra 1848 til 1859. Hvad han saa af nyt og mærkeligt, vil det vist ikke mere falde i den enkeltes Lod at faa at se. (Maa jeg iøvrigt i Forbigaaende anbefale Fl. & F.s Læsere hans Bog: Henry Walter Bates: The naturalist on the river Amazonas; den er nem at læse, og den faas i en billig Udgave [2 sh.] i Everymans Library. Dent & Son. London. Der findes ogsaa en svensk Oversættelse af Bogen). Bates kunde ikke undgaa at se, at der var Sommerfugle, som af en eller anden Grund blev forsmaaet af Fugle, og han saa ogsaa, at der var andre Arter af helt andre Slægter, der efterlignede disse skudfri Arter, og han gættede, at Grunden hertil var, at de, som efterligner andre Arter, derved undgik at gaa i Maven paa insektædende Dyr, navnlig Fugle. Han skrev en Afhandling om Fænomenet, som ogsaa Darwin behandlede i Arternes Oprindelse (I. P. Jacobsens Oversættelse. Kbhvn. 1872. Side 519). Darwin mener, at Bates har fundet den rigtige Forklaring, der lyder saaledes: Den efterlignede Art (Hovedarten) findes altid i stort Antal paa Lokaliteten og maa derfor i stor Udstrækning undgaa Ødelæggelse, ellers kunde den ikke forefindes i saa store Sværme. Bates saa den da heller aldrig blive Bytte for Fugle, hvad der formentlig skyldes en for Fuglene ubehagelig Lugt, som Arten er i Besiddelse af. De efterlignende Former, som lever paa de samme Lokaliteter, er ret sjældne og hører i det hele taget til sjældne Arter. Der maa da stadig være noget, som ødelægger disse Arter, for ellers vilde de i Løbet af nogle faa Generationer oversvømme det ganske Land. Hvis nu en af disse forfulgte Former antog

et Udseende, der var den beskyttede Arts saa lig, at det kunde skuffe den øvede Entomologs Øje, saa maatte det vel ogsaa kunne skuffe insektædende Fugle, der vel nok ledes af Synet. — Bates anfører ogsaa det mærkelige Forhold, at naar Hovedarten varierer, saa varierer den efterlignende Art paa ganske samme Maade. Bates Landsmand Wallace, der først samlede paa Amazonfloden sammen med B., men siden paa de indiske Øer (1854—1862) mener paa Grundlag af sine Erfaringer paa det sidste Sted at kunne give den samme Forklaring som B. — Ogsaa Wallace har skrevet om sine Rejser der: *The Malay Archipelago* by Alfred Russel Wallace. London. Macmillan & Co.

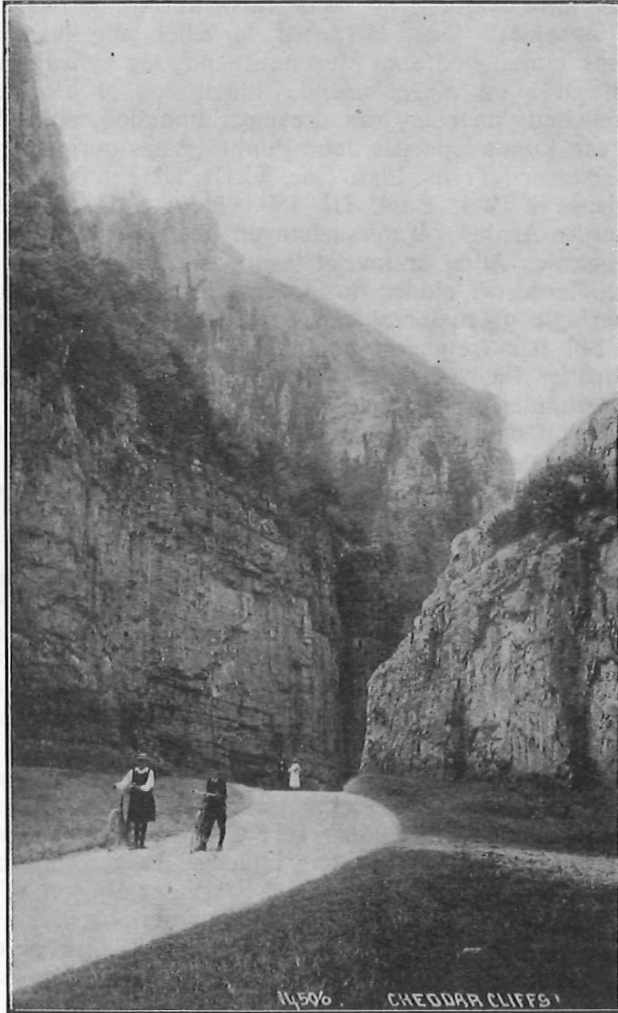
Siden Darwin og Bates skrev, er der imidlertid løbet meget Vand i Stranden, og store Bunker af Litteratur er offentliggjort angaaende Mimicry, men endnu er Sagen ikke afgjort. Meget Grin er der fra Modstandernes Side gjort med, at en sydafrikansk Form efterligner en sydamerikansk. Det forekommer mig dog, at dette ikke er saa slemt endda, hvis Wegner har Ret i sine Teorier om Kontinentalforskydningen. — Dog, hvad skal den menige Entomolog mene om Sagen, naar han ser de lærde kæmpe saa drabeligt pro et contra, som Tilfældet er? Ja, han kan vel vanskeligt indlade sig paa at fælde nogen Dom. Men naar han stilles over for en Samling som Oberst Jermyns, saa kan det ikke være andet, end at han maa spørge sig selv: Hvad betyder det dog? Naar han ser en Art, Hovedformen, med en typisk Form og 3 Varieteter og ved Siden af den efterlignende Art, ligeledes med en typisk Form og 3 Varieteter, nøjagtigt svarende til Hovedformens, saa er det naturligt, at han siger, at Bates har givet en Forklaring, som lader sig høre, en Forklaring, som helt eller delvis kan være Sandheden, og da Modstanderne nærmest har indskrænket sig til at benægte uden at give nogen Forklaring, saa maa Bates foreløbigt staa til troende, indtil andre kommer med noget bedre. Maa jeg som Afslutning paa dette lille Sidespring meddele følgende lille meget sigende Historie: Zoologisk Museum i København er f. T. ved at ordne og bestemme sine Samlinger af udenlandske Sommerfugle. Meget stor Tilgang har fundet Sted i de senere Aar. Det nye skal nu bestemmes og sættes paa Plads, hvad der ikke har været muligt uden at ordne hele Historien om. Magister Henriksen fortæller nu, at da han kom til de Slægter, hvor Mimicry finder Sted: *Heliconia*, *Ithornia*, *Leptalis*, *Danaider*, *Nymphalider* og *Papilionider*, viste det sig, at den Mand, der sidst har ordnet og opstillet Museets oprindelige Materiale, ligesaa nydeligt var gaaet i Vandet paa Problemet. Alle Steder uden Undtagelse havde

han opstillet den efterlignede Art under dens rigtige Slægtsnavn, mens den efterlignende Art stod opstillet bag efter med den efterlignedes Slægtsnavn og et n. s. = „ny Art“ tilføjet. Nu var Manden ganske vist ikke Sommerfuglemand, og Museet havde i hans Tid ingen saadanne; alligevel kunde man dog maaske have ventet, at hans Mistænksomhed var vakt under Arbejdet. Dog, Historien fortæller mig ikke noget om hans Umulighed som Museumsmand; jeg synes snarere, at den giver en meget talende Illustration af Problemets Vanskelighed, naar en saa dreven Entomolog, som denne Mand var, kunde fejle paa dette Punkt. (Bates oprindelige Afhandling staar i Trans. Linn. Soc. XXIII. 1862 p. 507. Senere har Haase i Bibl. Zool. III 1893 Heft. VIII skrevet en læseværdig Artikel: Untersuchungen über die Mimicry. Afhandlingernes Antal er iøvrigt legio). —

Imidlertid, vi sidder hos Oberst Jermyn og kigger paa Sommerfugle og nyder al den Farvepragt, som Indiens glødende Sol har frembragt paa deres Vinger, samtidigt med at vi drøfter Problemerne. Men til sidst vil de andre ud at fange Syrphider og jeg maa da følge Trop. Vi vandrer langs Stranden op over en klippefuld Halvø, der strækker sig ud i Bristolkanalen. Fluejagten gaar imidlertid sin Gang, men Udbyttet er kun ringe, Heden og Tørken har virket kraftigt paa Syrphiderne, hvad der dog ikke forbavser os; deres Larver lever jo af Bladlus, og i en Sommer som 1921, da alt er tørt, bliver der vist ikke megen Plantesaft til Bladlusene og derfor heller ikke mange Syrphider. Vi faar kun de almindelige Arter, som jeg kender godt fra Danmark, saa vi bryder hurtigt op.

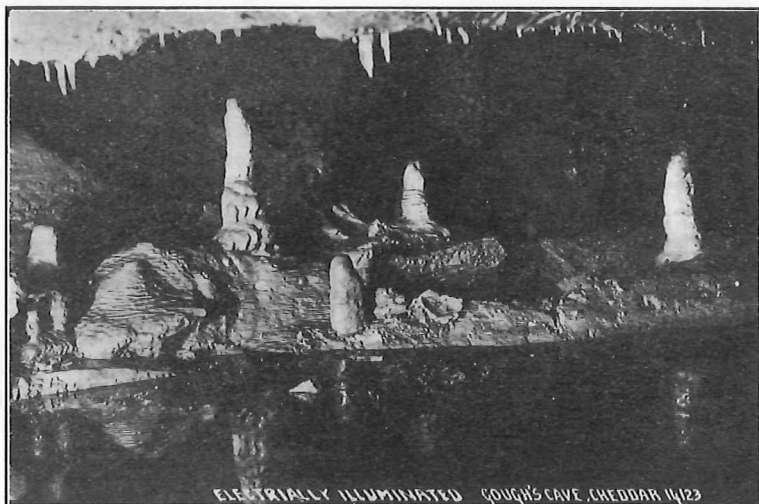
Alle Bjerger ved Bristol er Kalkbjerger. En Dag spørger jeg da min Vært, om der ikke er Huler i disse Kalkklipper, og om der ikke findes en Hulefauna her. Huler er der i hvert Fald, om der er Huledyr, ved han intet om, han interesserer sig kun for Hvepse. Hulerne ligger i Mendip hills i et Parti, der hedder: The Cheddars. Vi taler lidt om Tingene; jeg glemmer atter Hulerne, indtil Doktoren en Dag kommer og fortæller mig, at Fabrikant Wilson vil tage os derud i Bil. Dagen til Besøget kommer, og vi kører til the Cheddars gennem det dejlige Sommerset, forbi nydelige engelske Herregaarde, gennem gamle Landsbyer. Landskabet er meget bakket, et Sted er vi over 1000 Fod oppe over Havfladen, saa vi har stadig pragtfulde Udsigter over Bristolkanalen til Wales. Det første, vi ser af the Cheddars, er en smal Hulvej gennem Klipperne. Vi staar ud ved Hulvejens Begyndelse. Mens Bilen kører videre, foretrækker vi

at gaa gennem Hulvejen, der er ca. 1 km lang. Den er saa smal, at to Køretøjer mange Steder næsten ikke kan passere hinanden. (Færdselen med Køretøjer foregaar derfor kun i een Retning — nedad). De fuldstændig lodrette Klippe-



vægge, i hvis Sprækker hist og her et Træ har fæstet Rod, gør et stærkt Indtryk paa Manden fra Slettelandet. Ellers mener jeg dog, at Hulvejen i Rebbild Bakker absolut ikke behøver at skamme sig ved Siden af den i the Ched-

dars. Hver af dem har sin egen særlige Skønhed. Endelig er Vejen til Ende; vi staar ved Indgangen til Hulerne. For der er to, Goghs og en anden, som jeg har glemt Navnet paa. Hvilket Leben her er. Mindst 20 store Turistbiler holder udenfor, desuden talrige Hestekøretøjer og private Biler i Snesevis. Her er Opraab: Goghs Hule er den bedste. — Lad dig ikke lokke af tarvelige Efterligninger, o. s. v., ganske som i en Forretningsgade midt i Storbyen. Der siges, at der kommer mindst 7000 Personer om Ugen (i Sommer-tiden) for at bese Hulerne, noget der slet ikke lyder utroligt, hvis man kan dømme efter al den Hurlumhej, der er her.



Doktoren og jeg gaar ind i Goghs Hule. Foran Indgangen staar en Glaskasse, der rummer et Skelet og nogle Sten-vaaben. Skelettet kan nok se ud til at være fra Stenalderen. Det siges at være fundet ved Indgangen, der ligger ca. $\frac{1}{2}$ m under Overfladen. Vi træder ind og er straks i Gangen, der fører ind til Herlighederne. Desværre er vi ikke alene, vi kommer efterhaanden ind i et Tog paa 20—30 Mennesker, som hurtigst muligt af en Fører hales af Sted, mens han med rivende Tungefærdighed afleverer Bunker af Forklaringer. Mr. Wilson vil ikke med ind; det er forstaaeligt, naar man er herinde, det er den rene Dyrehavsbakke, men jeg har intet Valg, jeg kan ikke som de andre komme igen en Vinterdag og alene nyde Synet. For den, der har set en Drypstenshule, er der intet nyt; for den, der aldrig har været i Bjergerne før, er Turen trods alt en Oplevelse.

Drypstenene, der hænger ned fra Loftet eller Væggene eller staar som Søjler op fra Gulvet, de smaa, klare Søer, nogle ikke større end et almindeligt, rundt Bord, hvor Drypstens-søjlerne spejler sig, saa man ikke kan se, hvad der er op og hvad der er ned (Vandfladen er fuldkommen spejlende, der er ikke Spor af Støv inde i den fugtige Hule), de underjordiske Dukkefloder, der ad ukendte Veje forsvinder ind i Jordens Indre, alt dette er saa ofte skildret af bedre Penne end min, og jeg skal ikke trætte Læserne med at gøre Forsøg paa at gentage disse Skildringer. Lad mig bare sige, at alt, hvad man læser om i slige Hulebeskrivelser, findes her: Drypstenene, Søerne, de høje Sale, Gangene, der undertiden er saa lave, at man maa bukke sig for at komme igennem, uudforskede Afdelinger, højtliggende Partier, som kun naas ad glatte Stiger, Slugter o. s. v. Hulen er vistnok ca. $\frac{1}{4}$ km lang; den oplyses ved elektrisk Lys. Selvfølgelig er der ikke Tale om at kigge efter Huledyr under disse Omstændigheder, saa det Spørgsmaal bliver uopklaret for mig.

Der er i Bristol en „Field-club“, en naturhistorisk Forening, som nærmest svarer til den Kreds, der samler sig om Fl. & F. her i Danmark. Foreningen rummer Geologer, Zoologer og Botanikere, saavel som Folk uden specielle Interesser. Jeg kommer med paa en Udflugt en Lørdag Efterm. til en gammel Herregaard, der hedder Blaise castle. The Field club har Lov at færdes i Haven, der er lukket for almindelige dødelige. Haven ligger i klippefuldt Terræn. Den er yderst malerisk med sjældne Træer og Buske og et Utal af Bregner, som ikke findes hos os, navnlig smukke Ekspl. af en Art, som i England kaldes Hjertetunge. Der er gode Græsplæner for Hvepsesamlerne, vi faar baade Mymarider og Trichogramminer, der er ogsaa en god Kløft for Sommerfugle- og Fluemænd.

Mit Indtryk af Turen er, at man i England staar meget langt tilbage for os paa Fastlandet, naar det gælder om at samle. Et Apparat som Sigten er f. Eks. ganske ukendt i Bristol. Naar jeg tænker paa, hvad vi 5—6 Københavnerne fører med os paa en Foraarsekskursion til Tisvilde, saa forekommer Bristolmændenes Udrustning mig at være yderst fattig. Her bruges bogstaveligt ikke andet end Sommerfuglenet og smaa Pilleæsker til at føre Dyrene levende hjem i. Man kan da forstaa, at Kastenet, Skrabere og andre saadanne Mærkværdigheder end ikke kendes af Navn. Noget skyldes dette naturligvis, at Bristol ligger langt fra Hovedstaden, men alligevel, det er dog Tiden før Schiöde her i Landet. Ogsaa Sammenhold mellem Ekskursionsdeltagerne

savnes der. Vi mødes til den fastsatte Tid, taler lidt sammen og begynder saa at samle. Efterhaanden glider vi bort fra hverandre og Mørket kommer, uden at vi træffer sammen igen. De morsomme Samtaler om Aftenen, naar Dagens Udbytte gøres op, kender man heller ikke til i Bristoleggen.

(Fortsættes.)

Lycaena Alcon F.

Af H. P. S. Sønderup.

Denne nye *Lycaena*- (Blaasommerfugl) Art, som d'Hrr. Rye og Wolff har taget i Antal paa en bestemt Lokalitet af liden Udstrækning paa Fanø, har sikkert en meget stor Udbredelse her i Landet, i hvert Fald hvor Foderplanten, *Gentiana pneumonanthe*, vokser i større Mængde.

Selv har jeg flere Gange fundet *Gentianakapsler* (v. Risbæk paa Rom Hede), der var udgnavede af en el. anden Larve, men da jeg aldrig fandt Synderen el. rettere Gerningsmanden, maatte dette Spørgsmaal — som saa mange andre — henstaa uløst foreløbig.

Imidlertid lykkedes det sidste Efteraar Hr. Assistent Salskov i Nr. Sundby ved ihærdig at undersøge utallige *Gentianakapsler* at finde enkelte — ialt vistnok 7 — smaa *Lycaena*-Larver; de blev sendt mig til Klækning, men trods al Omhu med frisk Foder, frisk Luft og alle mulige andre gunstige Levebetingelser, kom det Tidspunkt for dem alle, at de nægtede at tage Næring til sig og derefter skrumpede ind til en lille tør Klump.

Det er sikkert ganske haabløst at prøve paa at overvintré *Alcon*-Larven, da den i hvert Fald en Tid lang maa leve i Myretuer. *Lycaena Alcon* aflægger (iflg. Prof. Gillmer i „Entomol. Zeitschrift“ Gub. II 239) sit Æg sidst i Juli — først i Aug. og Larven, der udvikler sig paa 10—12 Dage, borer sig direkte ind i Planten paa det Sted, hvor Ægget er fastklæbet, saa at det er vanskeligt at erkende, at det kun er en tom Æggeskal, der sidder. Efter 2 Hudskifter er Larven 4 mm lang, og i denne Størrelse overvintrer den.

Selzer (I. E. Z. Gub. XIV 84 p. p.) havde flere saadanne Larver; men de døde alle inden September Maanedes Udgang. I Juni 1920 fandt han en voksen *Alcon*-Larve i

en Myretue (*Myrmica laevinodis* Nyl.). Den blev anbragt i en Æske og fik som Foder 8 store Myrepupper at begynde med. Det var heller ikke for meget, for de var fortærede i Løbet af en Time. Et Par Dage efter var Puppen fremkommen. Puppehvilen varede ca. 14 Dage.

De Larver, Hr. Salskov sendte mig, var mørkt kød-farvede med svage Skraastriber paa Siderne og svag Behaaring.

De var altsaa helt forskellige fra de voksne, der angives at være lyst gulgrønne paa Siderne, mørkere paa Rygen, og saa godt som uden Behaaring.

Det skal blive interessant at se, om det ikke ad Aare vil lykkes Hr. Salskov ogsaa at finde voksne Larver. Findestedet er de bekendte Hammer Bakker Nord for Nr. Sundby.

Nye og sjældne Sommerfugle.

Af H. P. S. Sønderup.

Af Storsommerfugle, som ikke før er fundne her i Landet, er der kun at melde om een Art, nemlig *Caradrina exigua* Hb., der blev fanget ved Lyset fra Dueodde Fyr d. 3. Oktbr. 1924. Derimod er der fundet 3 nye Aberrationer af tidligere fundne Arter, nemlig *ab. funerea* af *Agrotis xanthographa* (Hanstholm Fyr), *ab. mediofasciata* Rbl. af *Agrotis rubi* (Enghave v. Kbh., B. G. Rye) og *ab. liineburgensis* af *Aporophyla lutulenta* (Hanstholm og Dueodde Fyr, C. S. Larsen).

Af Smaasommerfugle er der en hel Række nye Arter, som skyldes Overretssagfører Gudmann, derimellem et meget opsigtsvækkende Fund, en *nov. spec.*, som senere vil blive beskrevet af Professor Rebel i Wien under Navnet *Xystophora gudmanni* Rbl., men om dette Fund vil antagelig og forhaabentlig Hr. Gudmann bringe nærmere Meddelelse, naar Beskrivelsen en Gang foreligger. Af nye Arter er følgende at nævne:

Coleophora granulata Z. — nogle Stk. ved Melsted paa Bornholm i Juni—Juli 1924 (Gudm.).

Elachista cinereopunctella Hw. — kl. af Larve fra Geel Skov i Maj 1924. Larven, der minerer i Bladene af *Melica uniflora*, fandtes i Novbr. 1923 (Gudm.).

Tinea quercicolella H. S. 1 Eksempl. ved Dueodde, udrøget af Gyvel ¹⁹/₇ 1924 (Gudm.).

Nepticula continuella H. S., fundet som Larve, dels i Kattehale Mose v. Lillerød, dels i Bistrup Mose. Minen, der findes i Birkeblade, er meget mærkelig, idet det er saa godt som umuligt at se den, selv om man bliver gjort opmærksom paa den, da Larvens Ekskrementer, der fylder Minen helt, har nøjagtig samme Farve som det omgivende Bladkød, et Forhold, der vistnok ikke findes hos nogen anden Nepticulide. Den lever som Larve om Efteraaret og klækkes næste Aars Maj (Gudm.).

Nepticula occultella Hein., fundet som Larve i Kattehale Mose, minerende i Tormentil-Potentil (Gudm.).

Lita fraternella Dgl. Lever som Larve i Topskuddene af *Stellaria uliginosa* og *media*, hvis Blade spindes sammen til en karakteristisk, tenformig Dannelse, der har megen Lighed med en Galle. Fundet som Larve ved Gedser (Sønderup) og paa Amager Fælled (Gudm.) først i Maj. Imago fremkommer i Juli.

Af sjældne, men dog tidligere omtalte Arter kan noteres Fundet af: *Elachista scirpi* Stt., Amager, Juli (Gudm.). *Argyresthia glabratella* Z., Gudhjem, Juni—Juli (Gudm.). *Coleophora milvipennis* Z., „Holmen,“ en Skov ved Maribo under Herregaarden „Engestofte“, flere Larver p. Birk Aar efter Aar, men kun eet Eksemplar klækket (Sønderup). *Coleophora orbitella* Z. fundet baade i „Kidnakken,“ „Holmen“ og Maribo; Larverne skal overvintre i det frie, ellers omkommer de. Efter Overvintringen tager de ingen Næring til sig. 1 Imago klækket $\frac{5}{6}$ 1925 (Sønderup).

Endelig skal nævnes Fundet af en ny Varietet af *Acalla schalleriana*, nemlig *ab. cinereana* Reuter, fundet i 1 Expl. p. Fanø (Wolff).

Danske Vegetationsbilleder.

Af Svend Andersen.

1. Mademose ved Store Bælt.

Paa den fynske Kyst af Storebælt en Mils Vej Syd for Nyborg, et Par Kilometer Syd for den temmelig store Kajbjerg Skov, ligger i det frodige, veldyrkede Land umiddelbart ud til Bæltet en af de lave, flade, træløse Strandmoser, som man kender enkelte Steder fra de nordlige Dele af Fyn og Sjælland, saaledes fra Hofmangave-Egnen, Hornsherred og Odsherred. Pindalsmosen i sidstnævnte Lands-

del og Lyngerup Mose i Hornsherred er typiske Eksempler paa disse ejendommelige Moser, over hvilke Havet vel engang imellem har sat ind, men som i Nutiden ofte afgrænses fra Havet ved Strandvolde af Sand og Grus.

Ved en saadan Grusvold paa godt 2 Meters Højde adskilles Mademose fra Storebælt. Nogen særlig stor Udstrækning har Mosen ikke. — Tørvelagets Mægtighed er næppe særlig stort, og det hviler formentlig paa Sand eller Grus, hvorfor Mosen er af en egen fast og tør Beskaffenhed trods dens meget ringe Højde, cirka $\frac{1}{2}$ Meter, over Havet. En Række parallelt med Stranden løbende Grave eller Grøfter i Forbindelse med en Tværgroft til Bæltet skal trække Vandet fra Mosen; men saavel disse som enkelte større udgravede Partier af Mosen er oftest vandfyldte paa Grund af det ringe Fald.

Floristisk præges Mademose ved dens mange Halvgræsser og dens Orchideer samt, som allerede antydet negativt Karaktermærke, ved dens næsten totale Mangel paa Trævækst. Dertil kommer i Vandsamlingerne en Del aabne og ret lave Tagrørsbevoksninger, samt i Grøfter og Smaa-loer Kolonier af den halvvisse udseende, stridgræssede Avnknippe (*Cladium mariscus*). I aabne Grave og Grøfter findes megen Kransnaal (*Chara*).

Af Halvgræsser (*Cyperaceae*) ses i Mademose foruden den nævnte Avnknippe: mange Stararter, saaledes *Carex pulcaris* hyppig, *C. flava*, *C. Oederi*, *C. panicea*, *C. glauca*, *C. Goodenoughii*, *C. rostrata*, *C. vesicaria*, *C. paniculata* ret faatallig, *C. acutiformis*, *C. hirta* og *C. disticha*. Kogleaks-Arterne er ogsaa fremtrædende, især de mindre Arter, *Scirpus rufus*, *Sc. uniglumis*, *Sc. pauciflorus* og den større *Sc. Tabernaemontani*; endvidere *Sc. palustris*. De to Kæruldarter *Eriophorum latifolium* og *E. polystachyum* er almindelige i Mosen.

Indblandet i den lave, stride Halvgræsvegetation, der mere end Græsserne danner Hoveddækket i Mosens højere Partier, findes mange smukt blomstrende Urter, hvoraf man særlig lægger Mærke til en Del Gøgeurter. Af disse er Lang Traadspore (*Gymnadenia conopea*) vel nok den sjældneste Art, idet den næppe kendes fra noget sydligere Voksested paa Fyn, Sump-Hullæbe (*Epipactis palustris*) er ret almindelig, Vellugt. Gøgelilje (*Platanthera bifolia*), Æg-Fliglæbe (*Listera ovata*) alm., Maj-Gøgeurt (*Orchis latifolius*), Kød-farvet Gøgeurt (*O. incarnatus*) og Plettet Gøgeurt (*O. maculatus*). Forgæves søger man efter den sjældne Mygblomst og Pukkellæbe, som Mosen synes som skabt til at huse.

Af det øvrige brogede Flor noteres i Flæng ud over Mosen: i Grøfter den sjældne Vandaks *Potamogeton coloratus*, der fortrinsvis holder til i Moser af netop denne Type, smukke Engblommer (*Trollius europæus*), der herfra mod Syd bliver sparsom i Østfyn, Kær-Mangeløv (*Lastrea thelypteris*) alm., Krybende Læbeløs (*Ajuga reptans*), ret sparsomt, Trenervet Snerre (*Galium boreale*), der næsten mangler i Øst- og Sydbyn; af andre Snerre-Arter: Hvid S. og Kær-S. (*G. mullugo* og *palustre*). Af Skærmplanter ses: Vild Kommen (*Carum carvi*), mange, Skov-Angelik (*Angelica silvestris*), Kommen-Seline (*Selinum carvifolium*) og Bred Mærke (*Sium angustifolium*). Af Kurvblomster: Kær-Tidsel (*Cirsium palustre*), Lancet-Høgeurt (*Hieracium auricula*), Stivhaaret Børst (*Leontodon hispidus*), Hamp-Hjortetrøst (*Eupatorium cannabinum*), Ørneøje (*Crepis paludosum*), Kaal-Tidsel (*Cirsium oleraceum*), Sivarterne repræsenteres af den i Fyns sydlige Egne næsten manglende But Siv (*Juncus obtusiflorus*), der er almindelig i Mosen. Af Græsser ses lidt Blaatox (*Molinia*), lidt Tandbælg (*Sieglingia decumbens*), Hjertegræs (*Briza media*), Rød Svingel og enkelte andre almindeligere Arter.

Men der er flere Planter endnu. Brunellen (*vulgaris*) og Tormentil er hyppige, Kær-Troidurten ligesaa, Tvebo Baldrian og Djævelsbid fylder godt til i Blomstertæppet, hvor den lille, fine vilde Hør danner den fineste Islæt med violette Stænk af Vibefedt-Blomster mod gulgrønne Bladrosetter imellem. Stor-Skjaller og Smaa-Skjaller rasler med deres Frøskralder for at afsætte Frøene bedst muligt. En meget glatbladet Løvefod-Art (dog ikke *A. alpestris*) repræsenterer denne Slægt. I Gravene staar Bukkeblad og Krans-Tusindblad, Alm. Blærerod og blomstrende Brøndkarse.

Og som Slutliste Muse-Vikke (*Vicia cracca*), Gul Fladbælg (*Lathyrus pratensis*), Kær-Trehage (*Triglochin palustre*), Alm. Mjødurt (*Filipendula ulmaria*), Bidende Ranunkel (*Ranunculus acer*), Gulaks (*Anthoxanthum*), Mangelblomstr. Frytle (*Luzula multiflora*), *L. campestris*, *Anemone nemorosa* (i aaben, lav Mose), *Coronaria flos cuculi*, Kær-Padderokke (*Equisetum palustre*), Engkarse (*Cardamine pratensis*), lidt Kabbeleje (*Caltha*), Eng-Nellikeroed (*Geum rivale*), Sump-Fladstjerne (*Stellaria uliginosa*), Kær-Fladstjerne (*S. Dilleniana*), Sump-Forglemmigej (*Myosotis caespitosa*) og Vand-Mynte (*Mentha aquatica*). Træ- og Buskvækster repræsenteres ved lidt Krybende Pil (*Salix repens*), nogle spredte Graa Pil (*S. cinerea*) og nogle uanselige Bævreasp-Buske.

I det frodige og stærkt opdyrkede Østfyn er denne ejendommelige lille Mose uden Sidestykke og rummer en Del Arter, som navnlig bliver sjældnere eller helt mangler imod Syd. Og den ret righoldige Artsliste, som hermed gives, kan sikkert ved nye Besøg forøges yderligere med en Del Foraars- og Efteraarsarter.

2. Sønder Onsild Bakker.

Faa danske Vegetationsbilleder har et saa oprindeligt Præg over sig som det jyske Egekrat. Dette Indtryk af Oprindelighed forstærkes, naar Krattet indrammes af den brune Lyng, naar Asp og Ene slutter sig til og giver Krattet en Bræmme af afvekslende Farve. Øret Pil kan danne selvstændige Smaakrat paa Bakkesiderne, og krybende Pil ranker sig frem gennem Bundgræsset, paa de mere tørre Steder afløst af Visserne.

Naar hertil kommer, at det hele lægges som et Dække hen over et Bakketerræn af storliniet Art, paa Randen af en af Midtjyllands kraftige Aadale, og vælger man sit Besøg i Slutningen af Maj, naar Egen staar i Løvspring og tusinde lave, robuste Gyvelbuske staar i flammende Blomsterbaal rundt i den brune Lyng uden for Egekrattet, da bliver Landskabet af en egen forklaret Skønhed og efterlader det stærkeste Indtryk i Beskuerens Sind.

Da Forfatteren af disse Linier en Solskinssøndag sidst i Maj 1921 realiserede en længe næret Tanke om at besøge Sønder Onsild Bakker ca. $\frac{3}{4}$ Mil SV. for Hobro, fandt han alle de foran angivne Karakterer forenede i et typisk, smukt Bakkeparti, af den Art, som Jylland, og da især de mere østlige Dele deraf, faar færre og færre tilbage af. Da derhos baade de aabne lyngklædte Bakker som de med Eg og Asp kratklædte Partier frembød en ret artsrig Flora af Urter og Smaabuske, turde Artslisten gælde som Prøve paa de mere indholdsrige Hedebakkers Flora.

De aabne Bakker nærmest imod Sdr. Onsild By præges af Lyng og Gyvel, den sidste i en dominerende Øjenslyst, da den staar i fuld Blomstring, mest optrædende i lave, flade, vindtrykte, men kraftige Buske. Tre Visse-Arter er hyppige: Engelsk Visse (*Genista anglica*), allerede langt fremme i Blomstring og Frugtsætning, Haaret V. (*G. pilosa*) nær Blomstring med enkelte Grene halvt udsprungne og Farve-V. (*G. tinctoria*), der optraadte sparsomt, endnu langt fra Blomstring. Blaabær og Tyttebær, Revling og krybende Pil hjælper Lyngen at danne Dække, Ene (*Juniperus*) optræder alm. som

lav Busk, Tørstetræ (*Frangula*) er hyppig, Graapil og Røn (*Sorbus aucuparia*) i spredte Eksemplarer, Øret Pil (*Salix aurita*) danner ejendommelige Smaakrat.

Urtevegetationen paa disse Bakker er vel ikke individrig, men afvekslende. I talrige, frodige Klynger optræder den skønne Lyng-Vikke (*Vicia orobus*), endnu omtrent otte Dage fra Blomstring. Robuste, knoppede Plettet Kongepen (*Hypochoeris maculata*) staar overalt i Lyngen, vekslende med Bladrosetter af Guldblomme (*Arnica montana*) og smalbladede Lav Skorsoner (*Scorzonera humilis*). Enkelte Opret Kobjælde (*Pulsatilla vulgaris*) staar næsten afblomstrede, medens Smuk Perikon (*Hypericum pulchrum*) tænker paa snart at gaa i Flor. Bølget Bunke (*Deschampsia flexuosa*) er af Græsserne Karakterplanten med Slægten *Avena* som subdominerende (Arterne *pubescens*, *pratensis*, *elatior*, *præcox* og *cariophylla*). Og endelig det store Gros af mere alm. Arter, hvori mange Sandjordsarter: Vaar-Vikke (*Vicia lathyroides*), Smal V. (*V. angustifolia*), Laadden V. (*V. hirsuta*), Muse-V. (*V. cracca*), Krat-Fladbælg (*Lathyrus montanus*) meget alm., Alm. Kongepen (*Hypochoeris radicata*), en Del blomstrende Sand-Kattefod (*Antennaria dioeca*), Tveskægget Ærenpris, Læge-Æ. og Vaar-Æ. (*Veronica chamædryd*, *officinalis* og *verna*), Blaamunke (*Jasione montana*), en Del Høgeurt, især *Hieracium pilosella* og *umbellatum*, men ogsaa et Par andre Arter; Prikket Perikum og Kantet P. (*Hypericum perforatum* og *maculatum*), Alm. Pimpinelle (*Pimpinella saxifraga*), den smukke Skovstjerne (*Trientalis europæa*) i Blomst overalt, Rød Svingel og Faaresvingel, lidt Engelskgræs (*Armeria vulgaris*), Tormentil el. Opret Potentil (*Potentilla erecta*) alm., Frytlerne *Luzula multiflora*, *campestris* og *pilosa*, Sand-Star (*Carex arenaria*) hyppig, Gul Rundbælg (*Anthyllis vulneraria*), Hvid Anemone, alm., Rødknæ og Alm. Syre, Gederams og Kællingetand (*Lotus corniculatus*), Tjærenellike (*Viscaria viscosa*) staar smukt udsprungen. Lyng-Snerre (*Galium hircynicum*) er nær derved, og den lille, fine Liden Snerre (*G. pumilum*) blomstrer allerede overalt paa Bakkerne sammen med den haarede Form (*V. Bocconeii*), Hvid Snerre (*G. mollugo*) er sparsom. Af Star-Arter optræder — foruden Sand-Star — Arterne *Carex montana* faatallig paa de aabne Bakker, *C. pilulifera* alm., *C. hirta* og *C. præcos*. Slægten Brandbæger repræsenteres af Skov-B. og Vaar-B. (*Senecio silvaticus* og *vernalis*), begge alm., og en enkelt Plante synes at være en Hybrid mellem Arterne. Paa lidt opdyrket Jord i Bakkerne saas bl. a. Trekløvet Stenbræk (*Saxifraga tridactylites*) og Ager-Løvefod (*Alchimilla apha-*

nes). Endnu enkelte Arter noteredes, men disse hørte dog nærmest til Plantesamfund, som var Bakkerne uvedkommende.

Under Indsamlingen af Materiale til denne Planteliste er vi efterhaanden rykket ind i Egekrattets Region. De fleste af Bakkernes Arter følger os endnu i de aabne Partier, men til sidst lukker Træerne sig over os, og Bundfloraen præges noget mere af den Halvskygge, der dannes her i den lysaabne Egeskov. Egen selv er næsten udelukkende Alm. Eg el. Stilk-Eg (*Quercus robur*), men der findes dog nogle enkelte Vinter-Eg (*Q. sessiliflora*) indblandet; Bævreasp (*Populus tremula*) danner sine Steder omtrent en Trediedel af Krattets Mængde, Tørstetræ (*Frangula alnus*) er alm., Alm. Gedeblad (*Lonicera periclymenum*) mere tilbageholden, en Del Birk er ligeledes til Stede.

Hvor Krattet i den nordlige Del af Bakkerne paa Skraaningene ned imod Jernbanelinien saaledes hæver sig til en Egeskov i det smaa, findes i en solaaben Dalkløft en ganske ejendommelig Bundflora under Egene. Mange af de typiske Egekratplanter er til Stede, blandet med en Del af de fra de aabne Bakker nævnte Arter som Lyng Vikke (*Vicia orobus*), sparsom, Smuk Perikum (*Hypericum pulchrum*), Tjærenellike, Visser, Blaabær, Skovstjerne, Snerre-Arter, Bølget Bunke (*Aira flexuosa*), Gulaks, Gederams, Sand-Star m. fl. Særpræget skabes dog af en Del andre Arter: Sort Fladbælg (*Lathyrus niger*) vokser her i større Mængde sammen med sin Slægtning Krat F. (*L. montanus*); Bjerg-Perikum (*Hypericum montanum*) findes i spredte Eksemplarer, Smal Klokke (*Campanula persicifolia*) i ret stort Antal. I Mængde optræder Bakke-Star (*Carex montana*) afblomstret, i Tæpper vokser Liljekonval (*Convallaria majalis*) i dejligt Flor sammen med sin beskednere Slægtning Majblomst (*Majanthemum*), der dog ogsaa er talrig. Endvidere de to Konvaller Kantet K. og Stor K. (*Polygonatum officinale*) — ret faatallig, nær Blomstring — og *P. multiflorum* — saas kun steril —. Krybende Hestegræs (*Holcus mollis*) er alm. som Karakterplante nogle Steder, Skov-Rørhvene (*Calamagrostis arundinacea*) danner spredte Kolonier; Alm. St. Hansurt (*Sedum telephium*), Kransbørste (*Clinopodium vulgare*), lidt Vild Kørvel (*Anthriscus silvestris*), megen Tveskægget Ærenpris (*Veronica chamædrys*), Læge-Æ. (*V. officinalis*), Mælkebøtte (*Taraxacum sp.*), Høgeurt (*Hieracium sp.*), Gyldenris (*Solidago virgo aurea*), Alm. Engelsød (*Polypodium vulgare*), Glat Dueurt (*Epilobium montanum*), Knoldet Brunrod (*Scrophularia nodosa*), lidt Skovmærke (*Asperula odorata*), Gærde-Vikke (*Vicia se-*

pium) og Djævelsbid (*Succisa pratensis*) afslutter Listen over de for Krattet særlige Arter.

Jylland har endnu en Del ikke synderligt godt gennem- søgte Bakkepartier af denne Art. Vegetationen kan være forskellig efter Jordbund og Himmelstrøg, men det er for den botanisk interesserede et godt Terræn at gennemvandre paa næsten alle Aarets Tider.

Foreningsmeddelelser.

Naturhistorisk Forening for Sjælland.

Ordinær Generalforsamling afholdtes hos Gartner C. L. Nielsen, Guldborgvej 16, København F., Søndagen den 17. Maj 1925.

Formanden, Lærer L. P. Jensen, Højelse, aflagde Beretning om Ekskursionerne i 1924. Der var foretaget 3, nemlig til Sorø Sønderkov 16. Maj, Skovene paa Knudshoved Odde 5. Juni og Ulvshale og Klinte- skoven paa Møen 10. og 11. August.

I Kassererens Fraværelse oplæste Formanden Regnskabet, der balancerede med 335 Kr. 29 Øre og viste et Underskud af 4 Kr. 1 Øre; det godkendtes eenstemmigt.

Til Bestyrelsesmedlemmer genvalgtes Lærer Læssøe-Engberg, Køge (Kasserer), og Forfatter, kgl. Operasanger Knud Wiinstedt, København. Til Revisor genvalgtes Ekspeditionssekretær Aug. West, København.

Foruden den tidligere planlagte Tur til Basnæs ved Næstved 14. Juni fastsattes endvidere:

Ekskursion til Gribskov Søndagen den 20. September, specielt for lagttagelse og Indsamling af Edderkopper, under Ledelse af Kommune- lærer E. Nielsen, København. — Afgang fra Københavns Hovedbanegaard Kl. 7¹⁴ Morgen (billigt Søndagstog) over Hillerød (8³⁰) til Gribsø St. — Mad medbringes, Kaffe og Øl kan faas. — Tilbagerejse med Tog, som ankommer til Kbh. H. Kl. 6³⁷ Em.

Turens Leder, Hr. Lærer E. Nielsen, indbyder alle Deltagerne til Møde Aftenen i Forvejen Kl. 7^{1/2} samt til Aftensmad og The i hans Bo- lig, Sortedamsgade 11¹, København N. Der vil da blive Lejlighed til at se Fotografier, Tegninger og Præparater og til at blive forberedt paa, hvad der næste Dag skal foretages. Tilrejsende Medlemmer fra Provinsen er velkomne saavel før som efter den fastsatte Mødetid, hvis dette muligvis passer dem bedre. — Alle, som tager mod ovennævnte Indbydelse, bedes om at sende Hr. Nielsen Meddelelse paa et Brevkort nogle Dage i For- vejen.

P. B. V.

L. P. Jensen.

Naturhistorisk Forening for Lolland-Falster.

Foreningen holdt 21. Maj Generalforsamling i Nykøbing F. Beretning og Regnskab godkendtes. Bestyrelsen genvalgtes. Dyrlægge L. M. Koch optoges som Æresmedlem. Der forhandlede med Samarbejde med Centralbibliotheket. Afgørelsen udsattes. Følgende Ekskursioner vedtoges: $7/6$ til Torrig—Rovnsby. $23/6$ til Knudskov v. Vordingborg. Sjællandske medinteresserede, der kunde tænke sig at deltage, bedes melde sig i god Tid forud til Lærer Kring, Nykøbing F.; de vil da faa nærmere Meddelelse. $23/8$ Tur til Nysted-Eggen.

I en foregaaende Ekskursion deltog 13. Det var Nagelsti Holt lige over for Nykøbing, der blev besøgt. Der saas bl. a. Salep-Gøgeurt (*Orchis Morio*), Slangetunge (*Ophioglossum vulgatum*), Fladtrykt, Rødbrun og Enskættet Kogleaks (*Scirpus compressus, rufus og unigumis*). Dansk og Engelsk Kokleare (*Cochlearia danica og anglica*), Gul- og Eng-Rævehale (*Alopecurus fulvus og pratense*), talrige Arter Star og en Hejre-Art, som vistnok er *Bromus racemosus*. Nattergalen sang i Krattene, og Rørsanger i Rørene v. Guldborgsund, og Solen skinnede varmt over det snukke Landskab.

L. Kring.

Naturhistorisk Forening for Jylland.

Ekskursionen til Fredericia og Trelde er fastsat til Søndag den 23. August. — Deltagerne samles foran Fredericia Banegaard Kl. 10⁴⁵ Fmd. — Billige Søndagstog fra Nord og Vest kan sandsynligvis benyttes. Medlemmer fra de andre Foreninger er velkomne.

P. B. V.

J. Kr. Findal.

Ekskursion til Hvalpsund Søndag den 9. August. Samlingssted: Hvalpsund Færgekro, Kl. 12 Middag. Det sidste Tog gaar fra Hvalpsund 7¹⁰; men de, der kunde ønske at deltage i en Sukker- og Lyslokning ved Stranden, kan vente til det første Tog om Morgen, der gaar Kl. 4⁰⁰.

Aftensmad kan faas paa Valøre Hage Kro; ønskes dette, bedes Deltagerne melde sig til Ekskursionens Leder, Lærer Chr. Christiansen, Svingelbjerg pr. Farsø, inden Tirsdag den 28. Juli.

Ekskursionen til Hals og Høstemark talte 16 Deltagere og forløb paa den mest udmærkede Maade, takket være det gode Vejr og de Herre Jahn, Aalborg, og Gregersen, Hals, som aldeles fortrinligt havde tilrettelagt Turen og ledede denne. Men ogsaa den Omstændighed, at Turen gik til Egne, der for de fleste Deltageres Vedkommende var ny og ukendte, og at disse Egne tilmed besad en ejendommelig Skønhed, bidrog ogsaa til at gøre de to Dage indholdsrige for Deltagerne.

Den 14. Juni om Morgenen kørte vi fra Aalborg gennem det flade Land Nord for Limfjorden til den 700 Tdr. Land store Hals Nørreskov. Denne Skov ligger paa en Flade, der kun er hævet faa Meter over Havet. Skoven bestaar mest af blandet Løvskov, hvori Eg er ret fremtrædende, og Bundvegetationen er meget rig. Ejeren, Hr. Thoft, havde med stor Elskværdighed aabnet os fri Adgang til Skoven, og Hr. Toft jun. ledsagede os paa Turen igennem den og gav os mange gode Oplysninger. Han meddelte, at Raadyr, Ræv, Grævling, Skovmaar og Hare var alm. i Skoven. Krondyr og Egern fandtes derimod ikke, og disse Dyr vilde heller ikke være velkomne, hvis de indfandt sig, Krondyret for sit Vedkommende, fordi det vilde jage Raadyret bort. Der dreves ikke Rovjagt i Skoven, og Krybskytteri fandt ikke Sted, hvilket jo var glædeligt at høre.



Gregersen fot.

Deltagerne i Ekskursionen til Muldbjergene.

Forreste Række fra venstre: Jeppesen, Sv. Palitzsch, Sigfred Knudsen, Aage Christiansen, Frk. Kjær, Cartens, Findal, Thomsen, Jahn.

Sidste Række: Salskov, Gjødesen, Gregersen, Christiansen, Mølgaard.

Skoven bød paa meget af Interesse saavel for Botanikere som for Zoologer; men da saavel Planter som Fugle og Sommerfugle vil blive Genstand for særlig Omtale, skal her kun nævnes enkelte andre Ting.

For Billesamlere maa Skoven sikkert være god, hvilket den blandede Vegetation og de mange Træstubbe og hule Træer med Træsmuld kunde tyde paa. Paa Brændestabler og fældede Træstammer toges en Del Træbukke, henimod en halv Snes Arter, deriblandt *Saperda scalaris*, *Clytus arietis* og *Clytus arcuatus*. Af sidstnævnte toges ca. en halv Snes Stykker paa fældede Egestammer. Individet i Parring iagttoges ogsaa,

saa der er ingen Tvivl om, at dette her hjemme saa sjældne Dyr lever i det fri i Hals Nørreskov.

Der overnattedes i den smukt beliggende Landsby Hals, og næste Dags Morgen sejlede vi til Mou paa Fjordens Sydside og kørte derfra til Muldbjergene, en Række høje Bakker bevokset med Græs, Lyng og Krat af Eg og Asp. Bakkerne ligger mellem Kattegat og Lille Vildmose, og fra deres Toppe og Rygge havde vi i det klare Vejr en mægtig vid Udsigt — Anholt, Djursland, Bakkerne ved Madum, Vildmosen og de Vest for denne liggende gamle Havskrænter ved Kongerslev, Dronninglund Storskov og Bakkerne ved Sæby og Frederikshavn kunde ses.

Vildmosens Overflade, den store øde Lyngslette, ubrudt af Bakker, Træer eller Huse, frembød et egenartet Syn.

Fra Muldbjergene gik Turen til Høstemark Skov, som blev gennemgaaet. Her fandtes bl. a. en Del Guldsmede, Vaarfluer og Planvinger, der dog alle var alm. forek. Arter. Hen paa Eftermiddagen afgik vi fra Høstemark over Storvorde og Nørre Tranders til Aalborg, hvor Ekskursionen opløstes.

Generalforsamling afholdtes den 14. Juni paa Hals Afholdshotel. Formanden aflagde Beretning, og Kassereren fremlagde Regnskabet, som enstemmigt godkendtes. Forsamlingen ydede enstemmigt Redaktionen sin fulde Anerkendelse af dens Arbejde med „Flora og Fauna“.

Til Bestyrelsen genvalgtes d'Herr. Assistent Cartens og Lærer Sigfred Knudsen, til Redaktionen Hr. Seminarlærer Alb. Jensen og til Revisor Hr. Lærer Christiansen.

J. Kr. Findal.

Fuglelivet i Hals Nørreskov og Høstemark Skov er der kun lidet at meddele om, da der kun iagttoges almindelige Arter. Natravnen er alm. i Hals Nørreskov; en Rede med to stærkt rugede Æg fandtes. Skovens Ejer har en udstoppet Kongeørn, skudt der i Skoven, og han fortalte, at der var skudt flere Ørne og Stor Hornugle i Skoven. Nu fredes alle store Rovfugle i hele Skovomraadet, da man har indset, at man i dem har gode Hjælpere i Kampen med Kragerne. Et Besøg paa Fugleholmen v. Hals maatte desværre opgives, da Tiden var knap.

Sigfred Knudsen.

Sommerfugleliste fra Ekskursionen til Hals og Høstemark. — Svalehale — *Papilio machaon* — (i Antal paa Muldbjergene), *Melitæa aurinia* og *athalia*, *Argynnis selene*, *Zephyrus quercus* (Larver), *Chrysophanus hippothoë*. Blaasommerfuglene: *Lycæna icarus*, *minima*, *semiargus* og *argiolus*. Bredpanderne: *Adopæa lineola* og *Augiades*

comma, *Thanaos tages*, *Orgyia ericæ* (Larve), *Poecilocampa populi* (Larver), *Drepana falcataria*, *curvatula* og *lacertinaria*, *Acronycta leporina* v *bradyporina*, *megacephala*, *menyanthidis*, *auricoma*, *Cranio-phora ligustri*, *Pachnobia rubricosa* (Larve), *Mamestra nebulosa*, *genistæ*, *dissimilis*, *thalassina* og *contigua*, *Dichonia apritina* (Larve), *Grammesia trigrammica*, *Plusia pulchra*, *Bomolocha fontis*, *Acidalia fumata* og *remutaria*, *Ephyra pendularia*, *Lobophora halterata* og *viretata*, *Eucosmia undulata*, *Larentia picata*, *hastata*, *testaceata*, *obliterata* og *luteata*, *Collix sparsata*, *Bapta temerata*, *Ennomos alni-aria* (Larver), *Selenia lunaria*, *Gonodontis bidentata*, *Himera pennaria* (Larver), *Epione advenaria*, *Semiothisa notata* og *alternaria*, *Boarmia crepuscularia*, *Perconia strigillaria* v. *grisearia*, *Nola confusalis*, *Parasemia plantaginis* og *Diacrisia sannio*.

K. Jahn.

Plantenotitser fra Ekskursionen til Hals og Muldbjergene. Hals Nørreskov virker straks meget indtagende paa den besøgende, frodig og frisk, som den ligger efter den gunstige Forsommer; her findes vist den af Prof. Weis (se Albert Jensens Anmeldelse i „Flora og Fauna“ 1924 S. 49) efterlyste „blandede Skov“: El, Rødgran, Røn, Eg, Birk, Bøg, Tørstetræ, Kornel, Kvalkved o. m. fl. i skøn Forening, idet de de fleste Steder giver Plads for en frodig Skovbundsflora, hvor de kraftige, smukke Bregner: Fjærbregne (*Athyrium felix foemina*) og Skarpfinnet Mangeløv (*Aspidium spinulosum*) dominerer og tager sig nydeligt ud, medens Grøfterne fyldes og indrammes af Bredbladet Mærke (*Sium latifolium*) og Kær-Svovlrød (*Peucedanum palustre*). Over Skovbunden bredte sig for øvrigt, snart i samlet, snart i blandet Bevoksning: Blaabær (*Vaccinium myrtillus*), Mosebølle (*V. uliginosum*), Tyttebær (*V. vitis idaea*), Høsebær (*Cornus suecica*), Gederams (*Chamaenerium angustifolium*), Vandnavle (*Hydrocotyle vulgaris*), Alm. Mjødurt (*Spirea ulmaria*), Gul Sværdlillie (*Iris pseudacorus*) og ind imellem Majblomst (*Majanthemum bifolium*), Lilliekonval (*Convallaria majalis*), Stor Konval (*Polygonatum multiflorum*), Krans-Konval (*P. verticillatum*), Skov Gøgelillie (*Platanthera chlorantha*), Skovstjerne (*Trientalis europaea*), Mark Hindeknæ (*Spergularia rubra*), Sværtevæld (*Lycopus europaeus*), Duskblostmret Fredløs (*Lysimachia thyrsoiflora*), Alm. Fredløs (*L. vulgaris*), Kambregne (*Blechnum spicant*) og et enkelt Sted Kongebregne (*Osmunda regalis*) og Billebo (*Oenanthe aquatica*).

Angaaende Plantevæksten paa Muldbjerge, sømmer det sig bedst at henvise til K. Wiinstedts Artikel i „Flora og Fauna“ 1917, S. 73 ff. Vi fandt, hvad han nævner, Nikkende Kobjælde (*Pulsatilla pratensis*) og, hvad han vist ikke nævner, Opret Kobjælde (*P. vulgaris*). Vi fandt udbredt Bevoksning af Dunet Havre (*Avena pubescens*) og Bølget Bunke

(*Deschampsia flexuosa*), fandt Mark-Fnokurt (*Cineraria integrifolia*), Brunpletet Kongepen (*Hypochoeris maculata*), Kattefod (*Antennaria dioeca*), Knoldet Mjødurt (*Spirea filipendula*), Smalbladet Klokke (*Campanula persicifolia*), Liden Frøstjerne (*Thalictrum minus*), Hvidlig Traadspore (*Gymnadenia albida*), Rulæbet Gøgeurt (*Orchis ustulatus*), Kantet Konval (*Polygonatum anceps*) o. m. fl.

Og i det dejlige Solskinsvejr nød vi det prægtige Landskab, det lange Syn over Havet med Djurslands fremstrakte Kystlinie og Anholt som Punktum, Vildmosen afgrænset af den tidligere Strandlines Kridt- og andre Klinger, — og vi knurrede højlydt over Insektjægernes utidige Hastværk for at komme bort til andre, formentlig bedre Jagtegne.

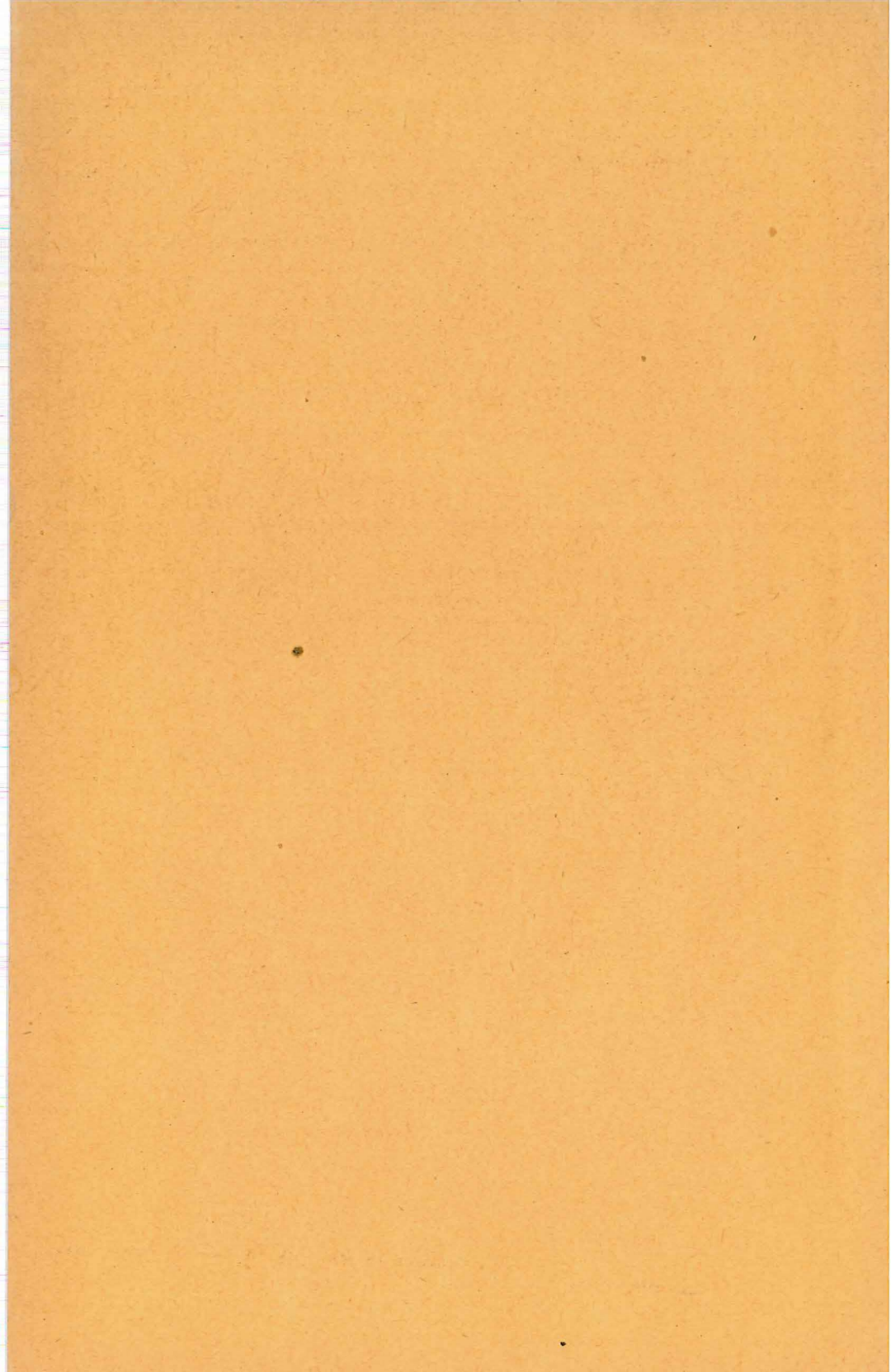
Ogsaa de viste sig imidlertid ypperlige: Lille Vildmose med Lyngsnerre (*Galium hircynicum*), Tidlig Dværgbunke (*Aira praecox*), Multebær (*Rubus chamaemorus*), Rundbladet Soldug (*Drosera rotundifolia*) og Mosehuller med Kransnaal, og

Høstemark Skov med Tue Kogleaks (*Scirpus caespitosus*), Mængder af Star: Alm., Hirse-, Stjerneakset, Ræve-, Kugleakset, Akselblomstret, Kortkapslet, Dværg-, Gul, Hare- o. s. v. Star (*Carex goodenoughii*, *panicea*, *stellulata*, *vulpina*, *pilulifera*, *remota*, *canescens*, *oederi*, *flava*, *leporina*), — med mægtige Bevoksninger af Gul Iris isprængt med Festgræs (*Hierochloë odorata*) og ovennævnte Star'er dannede en passende Slutning paa den meget vellykkede Udflugt.

Gjødesen.

Nye Medlemmer:

Skomager Hyldig Dahl, Saltholmsgade 27, Aarhus.
Lærerinde, Frk. Agnes Kjær, Nørreallé 52, Aarhus.
Seminarieleærer Gjødesen, Gedved, Horsens.
Seminarieleærer Jeppesen, Gedved, Horsens.
Isenkræmmer Harald Jensen, Mejlgade 80, Aarhus.
Kontorist Aage Herholdt, Molsgade 11, Aarhus.



**Udstopning af
Fugle og Pattedyr
bedst og billigst.**

Stort Lager af alle Slags zoologiske
Præparater til Undervisningsbrug.

— Forlang Tilbud. —

Præparerede Insekter
Insektnaale ◊ ◊ Tørveplader
Spændetræ
Ketscheringe ◊ Præparatglas
billigste Priser.

Insekter sendes gerne til Udvalg.

Konservator Johs. Larsen

St. Torv 10²

AARHUS

Telf. 5944

Naturaliesamlere!

Ill. Priskurant Nr. 6, indeholdende Redskaber for
Entomologi, Botanik, Oologi og Ornithologi,
tilsendes paa Forlangende.

Harald Børgesen,

Frederiksberggade 28, København, Tlf. Central 689.



En sjælden Fugl

faar De udstopet smukkeste og bedst i Skandinaviens
største Præparationsforretning. Stort og fint Lager af
saavel skindlagte som udstoppede Pattedyr og Fugle
til videnskabelig Brug. — Leverandør til Skoler og
Museer i Ind- og Udlandet. — Ill. Prisliste gratis!

Konservator Hansen, Herning. Telf. 335.



Chr. Aaboe Sørensen, Silkeborg.

Telefon 297. Vestergade 117.

Prima Udstopning af alle Arter Fugle og Dyr.
Levering til Skoler af de udstoppede Fugle og Pattedyr,
der iflg. Ministeriets Cirkulære anses
for nødvendige til Undervisningen.

Tilbud gives. Altid stort Lager til Salg.



Eftersyn og Reparation af zoologiske Skolesamlinger udføres.
Postadresse: *Konservator Aaboe, Silkeborg.*

Formændene for de fire Provinsforeninger er:

Lærer *J. Kr. Findal*, Ingerslevs Boulevard 4, Aarhus (Jylland),
Lærer *L. P. Jensen*, Højelse, Lille Skensved (Sjælland), Lærer
P. J. Pedersen, Bogense (Fyen) og Lærer *L. Kring*, Nykøbing F.
(Lolland-Falster).

Alle tidligere Aargange af „Flora og Fauna“ kan faas v. Henv.
til *V. Sigfred Knudsen*, Villa „Fyen“, Aarhus. De 12 første
Aarg. (1899—1910) koster samlet 15 Kr.; de 14 senere (1911—24)
koster tilsammen 48 Kr. Prisen for enkelte Aargange ligger
mellem 2,50 Kr. og 5,00 Kr. - - - Enkelte Hefter 75 Øre.