



Udgivet af Naturhistorisk Forening  
for Jylland med Støtte af Undervis-  
ningsministeriet.

1927

Medlemsblad for „Naturhistorisk Forening for Jylland“, „Naturhistorisk Forening for Sjælland“, „Naturhistorisk Forening for Lolland-Falster“ og „Naturhistorisk Forening for Fyn“.

REDAKTION:

ALBERT JENSEN, SIGFRED KNUDSEN.

I KOMMISSION HOS LEHMANN & STAGE, KØBENHAVN.

CLEMENSTRYKKERIEET (C. REIMANN) AARHUS.

***Formændene for de fire Provinsforeninger er:***

Lærer *J. Kr. Findal*, Lukas Kirkeplads 8, Aarhus (Jylland),  
Lærer *L. P. Jensen*, Højelse, Lille Skensved (Sjælland), Lærer  
*P. J. Pedersen*, Bogense (Fyen) og Lærer *L. Kring*, Nykøbing F.  
(Lolland-Falster).

---

*Allø tidligere Aargange af „Flora og Fauna“* kan faas v. Henv.  
til Lærer Sigfred Knudsen, Villa „Fyen“, Aarhus. De 12 første  
Aarg. (1899—1910) koster samlet 15 Kr.; de 15 senere (1911—25)  
koster tilsammen 52 Kr. Prisen for enkelte Aargange ligger  
mellem 2,50 Kr. og 5,00 Kr. - - - Enkelte Hæfter 75 Øre.

---

Aargang 1919 betales med 4 Kr., for saa vidt som den er i  
brugbar Stand. Henv. til Lærer Sigfred Knudsen, Villa  
„Fyen“, Aarhus.

## *Cidaria pupillata* Thnbg. i Danmark.

Af Skat Hoffmeyer.

I „Flora og Fauna“ 1918, s. 20 står følgende notits af undertegnede at læse:

„På det nordlige Jyllands vestkyst findes en varietet af *L. tristata*, som i et og alt svarer til beskrivelsen og billedet hos Spuler af en art, som hedder *pupillata*; jeg har fundet den ved Blokhuis 1914, student Fl. Weis senere ved Svinkløv. Hr. A. Bang-Haas har imidlertid set mine eksemplarer og mener, at det kun drejer sig om en form af *tristata*.“

Jeg turde ikke sætte min mening op imod en autoritet som hr. Bang-Haas. Men da der bød sig en lejlighed til at faa dyrene undersøgt på ny, greb jeg til. Jeg sendte mine eksemplarer fra Blokhuis tillige med en lille række, som hr. lærer P. K. Nielsen, Slagelse, havde taget ved Svinkløv, til hr. landretsråd G. Warnecke, Altona, og modtog af ham den besked,

„at alle 6 *Larentia* er ganske utvivlsomme *pupillata* Thnbg. Der kan ikke være den mindste tvivl herom. Alle kendetegn stemmer. Sommerfuglene passer helt igennem til mine *pupillata* fra Østrig, Bayern, Ural osv. Jeg gratulerer med disse fund!!“

Hermed må vel al skepsis ophøre. Den omstændighed, som p. d. e. s. har holdt hr. Bang-Haas tilbage fra at anerkende de jyske stkr. som *pupillata*, og som p. d. a. s. får hr. Warnecke til at sætte to udraabstegn efter sin lykønsning, er sikkert, at forekomsten af denne art her i landet er i høj grad overraskende, da den væsentligst er et bjærgdyr. Hvad den yderst lokalt forekommende arts udbredelse angår, angiver L. Osthelder i 1913 følgende steder: Mellemssverige; Reval (Estland); Syd-Bayern; Nedre-Østrig; Piemont; Alai (i 2000 m højde); Transkaspien; ved Djarkent (i 1600—3000 m højde); Naryn; Than-Schan; Kuku Noor; Ural; Armenien; Tarbagatai; Ala Tau; Issykul; Mongoliet; Øst-Sibirien; Amur. De fleste af disse navne lyder jo noget asiatiske, og arten regnes i det hele taget for at være en stor sjældenhed.



K. Jahn fot.

*Cidaria tristata*.



K. Jahn fot.

*Cidaria pupillata*.

Den bedste beskrivelse af dyret er professor Rebels i 9. opl. af Berges Schmetterlingsbuch; den hidsættes her, idet jeg har nummereret de 3 vigtigste skelnemærker fra *tristata*. „I tegningen står den *tristata* nær, dog er (1.) grundfarven ikke rent sort, men blegere, sortagtig rødbrun. Af denne farve er også det brede sømfelt, hvori en (2.) ubrudt, regelmæssig, skarpt takket bølgelinje. I forvingespidsen ofte en hvidagtig Skygge. De hvidt og brunt tavlede frynser uden delingslinje. Tegningerne (3.) paa undersiden gulbrune, ikke sorte som hos de nærstaaende arter. Bagkroppens overside med hvid bestøvning, med en dobbelt-række af sorte firkantede pletter.“ — Spuler giver en træffende beskrivelse af bølgelinjen, når han siger, at den løber gennem begge vingepar og bestaar af énsartede måner, der er konkave mod roden. — Iøvrigt er billedet hos Spuler (tavle 69,24) godt, billedet hos Seitz (IV; tavle 10e under navnet *funerata*) yderst slet.

I Mellemeuropa angives arten at optræde i to kuld: i maj til midt i juni og i juli—august. Her i landet er den fundet (foruden af de allerede nævnte samlere af d'herrer Cartens, Jahn og Salskov) i juni og juli, men om det drejer sig om to kuld, er endnu uvist. Larven lever på *Galium verum* og beskrives hos Seitz som lignende larven af *C. sociata* Bkh., men længere og ikke så rødlig; olivenbrun med sortebrunt bryst og ryglinje og de bageste bagkropsled dybt sorte. De 5 første bagkropsled med vinkelformede rygpletter. Iøvrigt er den meget foranderlig.

De danske findesteder er de allerede nævnte: Blokhus og Svinkløv, hvortil kommer Løkken, hvor hr. K. Jahn har taget den. Iøvrigt ligger disse steder jo hinanden nær, og natur og klima er meget ens. Det må blive opgaven at konstatere, (1) hvor langt sydpå den går, og (2) hvor langt ind i landet.

Litteratur: En smuk monografi om de første beskrivelser af arten, dens udseende og variationer giver Ludwig Osthelder i Mitteilungen der Münchner Entomologischen Gesellschaft 1913 s. 65; den er ledsaget af en nydelig tavle med fotografi af 58 eksemplarer fra 10 forskellige findesteder. Beskrivelse af larven og dyrets biologi giver Leo Schwingenschuss i Verhandlungen der Wiener zoologischen botanischen Gesellschaft 1912 s. 211.

---

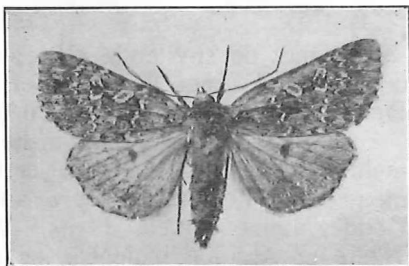
## Ny dansk Storsommerfugl.

Af K. Jahn.

Aalborgegnen har tidligere været anset for ret fattig paa Sommerfugle. Dog har de senere Aars Indsamlinger givet mange og gode Fund — dels i de lavtliggende Smaaskove i Kjær og Fleskum Herreder — dels i de lyngklædte Bakke- drag Nord for (Hammer Bakker) og Syd for Limfjorden (Lundby Bakker og Hedebakkerne omkring Ellidshøj—Guld- bæk—Støvring).

Til Rækken af disse gode Fund kan jeg føje en for den danske Fauna ny Art fra sidstnævnte Lokalitet, idet jeg den 7. August 1926 tog

et Eksempplar af *Agrotis speciosa* Hb. paa Sukker- lokning. Vejrforholdene var den Dag ikke særlig gunstige, der indtraadte Vindstille ved Solnedgang, og der faldt megen Dug. De første Omgange gav derfor kun enkelte al- mindelige Arter. Først ved Midnatstid kom — foruden nogle andre gode



*Agrotis speciosa* Hb.

Dyr — 2 Eksemplarer af *A. speciosa* paa Lokningen; men ved at jeg vilde foretage Bestemmelsen, inden jeg tog Dy- rene i Glasset, benyttede det ene Lejligheden til at gøre sig usynligt.

Fundet er meget interessant, da Arten angives at være et udpræget Bjergdyr, der er taget i Alperne og i de mellem- tyske og skandinaviske Bjerge.

Som Fotografiet viser, er mit Eksempplar noget affløjet; saaledes mangler næsten hele Sømlinien; jeg var derfor ikke helt sikker i min Bestemmelse og sendte det til Firmaet Dr. O. Staudinger & Bang-Haas, der beredvilligt har god- kendt Bestemmelsen. Af samme Grund vedføjes her Be- skrivelsen af Arten.

♂ Føler med svage Haarpensler, Forskinnebenene med svage Pigbørster kun paa den indvendige Side. Forvingerne askegraa, sort bestøvede, med kort, sort Rodstreg. Mellem- linierne stærkt takkede, dobbelte, sorte med hvid Udfyldning. Ringmærket ovalt, ligesom Nyremærket lysegraat med hvid, sortkantet Indfatning. Tapmærket kort og bredt, sort ind-



fattet. Paa Ribberne — indenfor den ydre Mellemlinies lange Spidser — findes hvide Punkter og en Række sorte Streger, der kan støde sammen med Bølgelinies Pilpletter. Sømningen paa begge Vingepar bestaar af dybe, sorte Buer. Bagvingerne er lysegraa, foran Sømmen noget mørkere, med tydelig, mørk Midtplet og 2 Buelinier. Forv. 19—22 mm.

Larven lever hovedsagelig paa Vaccinium og skal overvintre 2 Gange.

Aalborg, Juli 1927.

## Bidrag til Karpelusens Biologi.

Af H. J. Ussing.

Blandt de snyltende Copepoders mangeartede og ejendommelige Former finder vi et morsomt og afvigende lille Dyr, der kaldes Karpelus (*Argulus Müller*).

I og for sig er det danske Navn villledende, da bemeldte lille Krebs slet ikke er speciel Snylter paa Karper, men ogsaa findes paa flere andre Ferskvandsfisk f. Eks. Gedde, Laks, Ørred, Elrits, Aborre og Hundestejle. Endvidere er *Argulus* biologisk og morfologisk saa forskellig fra andre snyltende Smaakrebs, at den har faaet Plads sidestillet med de ægte Copepoder i en særlig Underorden, der kaldes *Branchiura*.

At give en detaljeret Beskrivelse af Dyret her i denne Artikel er ikke Hensigten; Fig. 1 viser Typen paa en voksen

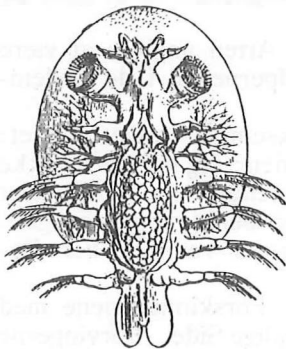


Fig. 1.  
Karpelus (ventral)  
(efter Feddersen).

Hun, men det, der foranlediger mig til at skrive lidt om den, er et morsomt Møde, jeg oplevede ude i Naturen; thi uagtet den sikkert er almindelig i alle vore Søer og større Aar, ser vi den dog kun sjældent, og jeg har eftersøgt den i mange Aar uden at have Held med mig.

Under de store Graafiskefangster (Skaller og Aborre), der til visse Tider foregaar i Randers Fjord og ydre Parti af Gudenaa, har jeg nu og da haft Lejlighed til at undersøge Masser af Fisk, men aldrig truffet *Argulus* paa disse.

Nu hænger det vel ogsaa sammen med dens store Bevægelighed i Modsætning til de øvrige snyltende Copepoder, og som Følge deraf former dens

Liv sig ganske anderledes. Karpelusen kan næppe betragtes som en virkelig Snylter, snarere som Halvsnylter eller temporær Parasit; derfor træffer vi den ikke saa sjældent fritsvømmende, og den kan nu og da tages i Planktonnettet.

Denne fritlevende Tilstand siges at kunne vare relativ lang Tid — ja Uger igennem — og i al denne Tid faar Dyret ingen Næring, men det er maaske ogsaa mest i Forplantningstiden, den svømmer omkring. Af og til finder den vel en Fisk, som den suger paa og fylder sig med Blod. Den maa altsaa kunne undvære Næring i forholdsvis længere Tid, og allerede derved adskiller den sig fra de øvrige snyltende Smaakrebs, som uvægerlig dør, hvis de fjernes fra deres Vært.

Tager Karpelusen Overhaand i mindre Vande, kan den foraarsage Dødelighed blandt Fiskebestanden. Æggene skal efter forskellige Forfatteres Angivelser aflægges frit, ordnede i Rækker paa Sten og lignende i Vandet, og denne Periode strækker sig med Afbrydelser fra April til Begyndelsen af Efteraaret. Ogsaa derved adskiller den sig fra de øvrige snyltende Copepoder, der altid bærer Æggene fasthæftet paa sig.

Det er desværre aldrig lykkedes mig at finde disse Æg i Naturen og klække dem, men hos Hunnen har jeg set dem i denne Periode tydeligt skinne igennem Kitinlaget paa Bugsiden. Han og Hun er ikke meget forskellige i ydre Form og Størrelse. Gæller ses ikke, og Aandedrættet maa formodes at ske gennem Huden. Om Haleviften skulde fungere som Aandedrætsorgan, vides vist ikke med Bestemthed.

Mit første Møde med *Argulus* fandt Sted en Septemberdag for mange Aar siden ude i Fussing Sø, men som det saa ofte gaar, var jeg slet ikke forberedt paa den Slags Fangst og stod balancerende paa nogle store Sten et Stykke fra Land. Jeg saa den i det klare Vand fimre afsted ind mod mig og fangede den i min Haand. Desværre tog et Vindstød den bort fra Haanden, forinden jeg naaede i Land, hvor mine Glas befandt sig. Og saa søgte jeg forgæves Aar efter Aar paa samme Sted og paa andre Lokalteter — stadig uden Held.

Først i Sommeren 1926 (14. Juli) naaede jeg de Resultater, som danner Grundlaget for denne Artikel. Det skete ogsaa i Fussing Sø, en Aftenstund henimod Solnedgang. Det milde Vejr tillod at vade ud, og under Arbejdet med at undersøge Stenene, der dækker Bunden et Stykke ud, inden Rørbæltet begynder, fangedes min Opmærksomhed af en Hundestejle, som saa ud til at være mindre

veltilpas. Jeg naaede hen til den og saa nu i det klare Vand en Karpelus fare løs paa den. Det var en let Sag at lade Hundestejlen gaa i mit Glas, og nu sværmede pludselig en hel Familie af Karpelus — smaa bitte Unger, mellemstore og udvoksede ud fra Fisken rundt omkring i Glasset. Der var ialt 9 Eksemplarer.

Hundestejlen (*G. aculeatus*) var dødsdømt med dette Angreb; thi det er ikke blot Blod, der afgives til Snylteren, men man mener, Fisken forgiftes gennem Stikket fra et sylspidst Organ, der ligger lige foran Snylterens Mundaabning og som staar i Forbindelse med en Giftkirtel.

Jeg holdt Liv i Fisken en halv Times Tid; saa maatte den give op, men trods hurtig indtrædende Forraadnelse vedblev Karpelusene at suge paa den. Pillede jeg lidt ved dem med en Pensel, slap de straks Taget, tog sig en Svømmetur for derefter atter at suge sig fast. Mit største Eksemplar var en Hun paa 6,5 mm, og de øvrige otte fordelte sig paa Størrelserne 0,5—1—1,5—3 og 4 mm.

De mindste Larver har en naupliuslignende Form uden dog at afvige særligt fra de voksne, og Metamorphosen maa derfor siges at være ret enkel. Den væsentligste Forskel, jeg har kunnet se i ydre Habitus, er Rygskjoldets Form og Størrelse (Fig. 2); det er mere afsmalnet og kortere hos Larverne, saaledes at de 4 Par Svømmeben ikke dækkes af Skjoldets Bagrand. De store karakteristiske Sugerskaale, der er en Omdannelse af 1ste Par Kæbefødder, kan ikke paavises hos de spæde Larver paa 0,5 mm. De er dog allerede udviklet hos 1 mm Gruppen.

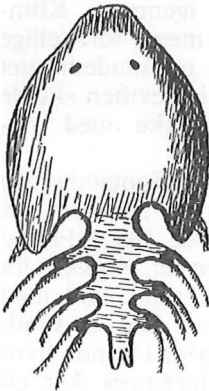


Fig. 2.  
Nauplius af Karpelus  
(dorsal),  
nat. St. 0,5 m/m.  
(skematisk Rids. Hj. U.).

I „Deutsche Süßwasserfauna“ H. 11, pag. 84, finder vi to Arter opført, nemlig *A. foliaceus* L. og *A. coregoni* Thorell, og den systematiske Adskillelse af disse to er Halepladen, der hos *foliaceus* er mere afrundet og besat med fine Torne, hvorimod den hos *coregoni* er glat og tilspidset bagtil. Det er at vente, at vi ogsaa her i Danmark har begge Arter. Imidlertid viser det sig, at jeg næppe tør give en afgørende Artsbestemmelse paa mit Materiale, fordi flere af mine Eksemplarer befinder sig i Hudskifte. — Foruden Materialet fra Fussing Sø har jeg nogle faa Stk. fra Hampen Sø i Jylland, og efter ovenstaaende Diagnose har jeg bestemt dem alle til *A. coregoni*.



Mag. Stephensen, som med sædvanlig Elskværdighed har set paa ét af Dyrene, mener, at det er *foliaceus*, men er dog ikke sikker paa, at det kunde være *coregoni*, hvilken Art vistnok ikke endnu er noteret fra Danmark.

Artsspørgsmaalet maa vi derfor foreløbig lade staa aabent; det kræver noget større Materiale og helst fra forskellige Lokalteter.

September 1927.

---



---

## Botaniske Kauserier.

Af L. P. Lauritsen, Tranderup, Ærø.

### XII.

For ca. 50 Aar siden var det ikke ualmindeligt at træffe *Allium sativum* L. (Hvidløg) dyrket i Landsbyhaverne. Nu er den vist næsten helt forsvunden derfra, omend Hvidløgsaft vel endnu bruges i meget smaa Mængder nu og da i Køkkenet, f. Eks. til Spegepølse. I større Mængde — som Spiseløg — har den næppe været brugt i de sidste hundrede Aar. Der kan maaske være noget om, hvad Hornemann siger i sin „Dansk oeconomiske Plantelære“, 1806, at den kan være besværlig for en uvant Mave, og den stinkende Aande, den fremkalder, vil sikkert paa Nutidsmennesker virke meget generende.

Ja, allerede i 1600-Aarene tog Videnskabsmændene Afstand fra den overdrevne Brug af — „den satte eller saadde Huideløg“, der „dyrckis besynderligen aff Bønderne her i disse Lande, huor mand udi deris Hafver kand finde heele Biede fulde aff dennem“. — Man kunde jo ikke nægte, at den ofte forårsagede stor „Vee oc Smerte udi Tarmene“. Og man kunde i den Henseende endda henvise til Oldtidsforfattere, idet den romerske Satiriker og Digter Horatius (f. 65 f. Kr.) endog holdt Hvidløg for en stærkere Gift end selve Skarntyden. Og baade den græske Læge Hippokrates (f. 460 f. Kr.) og Dioscorides fra det første Aarhundrede e. Kr. ansaa Planten for skadelig for Hovedet og for Øjnene. Men navnlig maatte de, som led af „Frantzoser“ (Syfilis), og de, som „hafue ont aff den Gylden Aaris flod“ („Hæmorroider) tage sig i Agt for Hvidløg. Man skulde i det hele taget vogte sig for utidig Brug af Hvidløg, der — „enten intet føder Legemet eller ocsaa ickun gifuer ond Føde“.

Men ellers stod Planten i Oldtiden og Middelalderen igennem i høj Kurs som Lægeplante, der anvendtes mod snart sagt alt muligt. Den blev brugt mod Haaraffald, og den fordrev alle Slags Pletter i Ansigtet, og man brugte den som ormdrivende og som sved- og urindrivende Mittel, og var der kommen en Slange ned i Maven, mens man sov, skulde Hvidløg nok faa den dreven ud igen! Men først og fremmest blev Planten anvendt som et meget virksomt forebyggende Mittel mod Pest. — „Den gjør icke w-viselig“, siger Simon Paulli, „som udi Pestis Tid icke med Pest ville blifue befængde, som stege Lammekiød, oc her oc der sticke de smaa trinde Rødder som Huideløg hafuer der udi“. — Men, tilføjer han, den samme Dag som de denne „kresen oc lecker Spise æde (vi taler om dennem som hafuer lyst der til) da befindis de den gandske Dag at hafue en grusom stinckendis Aande“.

Blandt de ca. 90 Planter, som Karl den Store i Aaret 812 gav Ordre til at plante omkring sine Borge, var ogsaa „Alia“, Hvidløg, og fra Slaget ved Stiklestad 1030, hvor Olaf den Hellige faldt, fortælles om en morsom Anvendelse af Plantens altgennemtrængende Lugt. Nogle Krigere, som var bleven saarede i Slaget, gik til en Kvinde for at blive forbunden. Hun udvaskede Saarene og gav derefter Krikerne Hvidløg at spise for at erfare, om Saarene var trængt ind i Underlivet; i saa Fald vilde Hvidløgslugten give sig til Kende i Saaret.

Hos Harpestreng møder vi et „dansk“ Navn paa Planten: „klofløk“ eller „clofløk“. — Om Navnet virkelig er dansk er maaske tvivlsomt. En senere Afskriver af Harpestreng har tilføjet: „paa tydskæ, oc hwideløg paa danskæ“. Og maaske har han Ret; Navnet har jo Lighed med Tyskernes „Knoblauch“, og endnu mere de gamle Former: „klobelauh“ eller „clofolauh“. Navnet skulde da hidrøre fra „cloba“ = Nutysk: „klieben“, der betyder at kløve; jfr. her ogsaa det oldnordiske „klofna“.

Alt dette lyder meget troværdigt, men unægteligt, Botanikens Fædre kommer lettere fra at forklare Betydningen af Ordet Knoblauch. Hieronymus Bock (Tragus) — f. 1498, d. 1554 — tyder Navnet som „knopff“ — eller „kopfflauch“ — fordi Løget ligner en lille Knop eller et lille Hoved.

Harpestreng anvender Planten mod en Del Sygdomme. Den var saaledes god mod „lungæ sot“, mod „hostæ“, og den „wrakær burt synkæls“ (Trangbrystethed). Sammen med „centaurea“ (ogsaa kaldet „febrifuga“ = vor Tusindgylden) blev den brugt mod „watn sot“. Drukken med Vin gav den

„løsn“ (Afføring). — Siuthær man klof løk i grøt oc æter tha dughær thæt for hald“ (Hold, Lumbago). Den var god mod Hugormebid, og „allæ skathælyk ormæ fly for hans døen“ (Lugt). Og endelig var Planten god mod „gulæ sot“. Det var ellers kun gulblomstrede Planter, man anvendte mod Gulstot, men alligevel blev Hvidløg hos Harpestreng — og iøvrigt langt ned i Tiden — brugt mod denne Sygdom. Man mente, at Planten havde Evnen til at indsuge og optage Sygdomsstoffet, derfor hængte man ogsaa senere under Kvægpesten Hvidløg op i Staldene. Skikken blev for Resten optaget under Mund- og Klovsyge-Epidemien, hvor man dog i Mangel af Hvidløg brugte Skalotløg!

Harpestrengs Lægebog maa sikkert betragtes som en Bog, der stod paa Højde med den Tids Lægevidenskab, skreven, som den er, af en virkelig Læge. At den er skreven paa dansk — noget der den Gang var helt ualmindeligt — viser, at den var tænkt at skulle anvendes af Menigmand. Vi har sikkert ogsaa Lov til at gaa ud fra, at de deri nævnte Planter var virkelig anerkendte Lægeplanter paa Harpestrengs Tid.

Det samme kan sikkert ikke siges om Lægebogen i A. M. 187 fra omtrent samme Tid. Den — ukendte — Munk, der har samlet de deri forekommende Sygdomme og Midlerne derimod, har ikke haft lægevidenskabelig Uddannelse. Han er kun Samleren, der har bragt alle de deri forekommende Midler i en vis Orden, efter Sygdommene, for at Bogen kunde anvendes af de i Medicinen ganske uvidende Munke. Lægevidenskaben var jo i Hænderne paa Gejstligheden og knyttet til Klostrene. Midlerne bestod næsten udelukkende i at finde Urter, der kunde anvendes mod Sygdommene, og Midlet var ofte knyttet til overtroiske Forestillinger, noget, der i ikke ringe Grad er Tilfældet i A. M.

Men Bogen har i denne Forbindelse den Interesse, at den omtaler en Del Planter, som ikke findes hos Harpestreng, Planter, der vel ofte nærmest maa betragtes som Surrogater for de vanskeligere tilgængelige virkelige Lægeplanter.

Her træffer vi f. Eks. „*purgatorie*“ (Euphorbia latyris L., Kors Vortemælk), et Bevis for, at denne Plante var kendt og dyrket her i Landet paa Harpestrengs Tid. Man anvendte baade Blade og Frø som Afføringsmiddel, overensstemmende med Anvendelsen af Planten langt ned i Tiden. Og her træffer vi, foruden „klofløk“, en anden Slags vild „hvitæ løk“, nemlig „*Gelæ løckæ*“ „thæt ær thæ løckæ, aldre waxa plantæthe“ — der „drøp i øret“ var god imod „alskøns døuelsæ“.

Man har ment — og sikkert ikke uden Grund — at vi her har vor *Allium ursinum* L. (Rams Løg) eller maaske *A. scorodoprasmus* L. (Skov Løg) eller, hvad der ingenlunde er udelukket, Getæ løckæ dækker over begge de her nævnte Planter; man skelnede sikkert den Gang ikke mellem de forskellige Løgarter. Er det rigtigt, at Getæ løckæ er vor Rams Løg, er Planten jo gammel hos os.

Sikker Grund under Fødderne har man, naar man kommer ned i 1600-Aarene, idet Peder Lauritsen Kylling i sin *Viridarium danicum*, 1688, omtaler Planten fra Lolland m. fl. St. under Navn af „Hvideløg med brede Blade“, og desuden har han Navnet „Ramse“. Ogsaa Johan Paulli omtaler i sin *Dansk oconomisk Urte-Bog*, 1761, Planten under dette Navn, men O. F. Müller har i sin *Flora Fridrichsdalina*, 1767, forkortet Navnet til Rams, og under denne Form gaar det igen senere hos Rafn og Hornemann.

Navnet Rams Løg findes baade paa Dansk, Norsk og Svensk, og Rams findes desuden i alle 3 Sprog i Sammensætning med „Gede“. — Hos os har vi jo Gederams om *Chamaenerium angustifolium* L., Svenskerne har „Getrams“ om en helt anden Plante, nemlig vor Bukkeblad, og i Norge bruges „Gjeitrams“ om en Del forskellige Planter.

Med Hensyn til Navnets Oprindelse er det sikkert ikke rigtigt, som man har ment, at det skulde være oprindelig norsk. Navnet er af tysk Oprindelse, og det er ikke svært at finde ud af, hvor Kylling har det fra.

Man maa i denne Forbindelse huske, at vor ældste botaniske Literatur — egentlig Lægebøger — er rene Udtog af den rige tyske Urtebogsliteratur, de tyske „Kräuterbücher“, Hieronymus Bock, Matthioli, Brunfels, Fuchs, Bauhin, for at nævne nogle Stykker af dem, der fremkom kort efter Bogtrykkerkunstens Opfindelse. Og man oversatte ikke blot Teksten hos disse „Botanikkens Fædre“, men man benyttede ogsaa ofte deres Navne paa Planterne, enten man saa simpelthen oversatte dem, eller man tillempede dem efter hjemlige Forhold. — Og Kyllings „Ramse“ er netop saadan et tillempet Navn. Hos Otto Brunfels (f. 1488, d. 1534) fandt han Navnet „Ramseren“, der er et gammelt Folkenavn fra de tyske Bjergergne, som — efter Brunfels — skal være det samme som det tyske Navn „Gerinsel“, og hentyde til, at Saften af Planten skal kunne faa Mælken til at løbe sammen. Kylling har nu i forkortet Skikkelse benyttet dette gamle tyske Folkenavn, og Navnet synes for saa vidt at være heldigt, som det jo har kunnet holde sig til vor Tid, mens andre gamle Navne paa Planten er glemt.

I Moths Samlinger (Matthias Moth, f. 1647, d. 1719), der som bekendt blev solgt til Staten og nu opbevares paa det kgl. Bibliotek, kaldes Planten for Bjørneløg og Pegløg. Bjørneløg er en Oversættelse af Plantens latinske Artsnavn: *ursinum* (af *ursus* = Bjørn) og hentyder formodentlig til, at Bjørnene ynder at æde Ramsløg. Iøvrigt er „Bärenlauch“ jo nu det almindelige brugelige tyske Navn paa Planten; at Planten ogsaa paa tysk skulde hedde „Ramschlauch“, som Kaper oversætter Navnet Ramsløg til, har jeg ikke kunnet faa bekræftet af den tyske botaniske Literatur, der har staaet til min Raadighed. Bruges Navnet virkelig paa tysk, hentyder det maaske til, at de Planter, som har dette Navn, vokser i Bunke, i Massevis (*Ramsch* = *Bunke*), hvor den har faaet Indpas. Og Navnet „Pegilie“, mon det ikke ogsaa er af tysk Oprindelse? Mon ikke Peg er det tyske „Pech“ = Beg; Ordet bruges i daglig Tale i Sammensætningen: „Pechmann“ = Ole Lukøje, og Navnet hentyder maaske da til Plantens Evne til at give Søvn, en Egenskab man netop fra gammel Tid har tillagt Planten.

Alpebeboerne saavel som Russerne og Tartarerne har i gammel Tid brugt Ramsløg i Stedet for Hvidløg og som Krydderi til Fiskeretter. Kørne æder gerne Planten, men den gennemtrængende Hvidløgslugt meddeler sig til Mælken; ja, selv Smørret og Osten faar en saa kraftig Hvidløgsmag, at Produkterne bliver ganske ubrugelige. — Allerede de gamle Urtebogsforfattere fra 1500 Aarene omtaler dette Forhold.

En mærkelig Anvendelse af Ramsløg omtales i det svenske Academis Afhandlinger fra 1741. Der paastaes her, at hvor denne Plante vokser, kan Græsset ikke trives, og det anbefales derfor at plante Ramsløg i Køkkenhaverne for at fordrive Ukrudtet. — Der er vist størst Sandsynlighed for, at Græs og Ramsløg vil trives i skøn Forening, og at den sidste vil gøre Opholdet i Haven ubehageligt for mange Mennesker. Jeg husker, fra dengang jeg for godt en Snes Aar siden boede i Aarhus i umiddelbar Nærhed af Riis Skov, den gennemtrængende Hvidløgslugt, som Planten udbredte. Og jeg erindrer ogsaa fra den Tid nogle sære Frasagn om, at Planten skulde være indført her til Landet af Spaniolerne, noget, der, som det fremgaar af det foregaaende, ikke har det allermindste paa sig.

### *Efterskrift.*

Efter at denne Artikel var skrevet, er jeg bleven gjort opmærksom paa en Artikel om Ramsløg i „Aarhus Stifts-

tidende“ for den 17. Maj, af Adjunkt, Magister Ole Olesen. Heri skriver Forfatteren om Plantens latinske Navn: *ursinum*:

„Linné har givet Planten det latinske Navn *Allium ursinum*. Jeg har ikke haft Lejlighed til at efterse de paagældende Steder hos Linné og ved derfor ikke, hvorfor han benævner den *ursinum*.“

Hertil kan bemærkes, at Linné slet ikke har fundet paa Navnet: *ursinum*, men simpelthen laant det hos Kasper Bauhin. — Her, som i saa mange andre Tilfælde, beholdt Linné Bauhins Navne. Iøvrigt findes Navnet hos de fleste andre Patres fra 1500 Aarene, saaledes hos: Matthioli, Fuchs og Lobelius. — Og disse har igen Navnet fra Plinius.

Man kan da spørge, hvorfor har Plinius kaldt Planten *ursinum*, og Svaret ligger maaske ikke saa helt fjernt. Patres troede — og det var naturligvis en fra Oldtiden nedarvet Forestilling — at de hvide Løg fremkaldte Hidsighed. Man gav jo ved Hanekampe Hanerne Hvidløg for at gøre dem mere kampivrige, og Vognmændene indgav, naar det gjaldt om at kappes med Kollegaer om Hestenes Styrke og Hurtighed, disse Hvidløg. Forklaringen turde maaske være den, at man i Oldtiden havde den Opfattelse, at Bjørnene blev mere ondsksfulde, naar de græssede, hvor der voksede Ramsløg.

---

## Iagttagelser angaaende Korsnæb's Optræden i Sommeren og Efteraaret 1927.

Da der adskillige Steder er iagttaget ret store Flokke af Korsnæb i Juli og August Maaned tyder det paa, at der i Aar er foregaaet en betydelig Indvandring af disse Fugle her i Landet. I den Anledning paatænkes det at foretage en Undersøgelse over disse Fugles Forekomst i de forskellige Egne af Landet, og en Beretning desangaaende vil da senere fremkomme i Dansk ornithologisk Forenings Tidsskrift. Læsere af „Flora og Fauna“, der maatte have iagttaget Korsnæb i Aar, bedes indsende Oplysninger om Tidspunktet samt Stedet, hvor Korsnæb er set og Angivelse af, hvorvidt de optraadte i større eller mindre Antal samt andre Iagttagelser af Interesse til en af os undertegnede.

*Ad. S. Jensen,*  
Professor,  
Zoologisk Museum,  
København K.

*P. Jespersen,*  
Mag. scient.,  
Dronning Dagmarsallé 22<sup>2</sup>,  
København, Valby.



## Mindre Meddelelser.

**Lidt om *Boarmia crepuscularia*.** Under mit Ophold paa „Bjørum“ ved Hvorupgaard havde jeg i den til Gaarden hørende Skov Lejlighed til at undersøge en Del *B. crepuscularia*, da denne Sommerfugl forekom i Antal der i Skoven. Særlig i Forsommeren 1926 fandt jeg mange Eksempl. af denne Art. Jeg gjorde da den Opdagelse, at det ikke er helt rigtigt, hvad A. Klöcker i „Danmarks Fauna: Sommerfugle IV“ skriver om den; Side 142 staar: „Vingerne paa begge Sider uden Midtplet“ og Side 147: „Ingen Midtpletter hverken paa Overs. eller Unders.“ — Jeg har i Bjørum Skov taget mange Individuer, ♂♂, med tydelig stor Midtplet paa alle fire Vinger, baade paa Over- og Undersiden samt nogle med tydelig Midtplet paa begge Forvingers Over- og Unders., men ingen paa Bagvingen. Omend de fleste Eksemplarer af denne Art ikke har Midtpletter, kan dette altsaa ikke bruges som Artskendetegn.

En Aften var jeg paa en Sukkerlokningstur i Skoven og fik da Lejlighed til at gøre en efter min Mening ret interessant lagttagelse. Paa en Træstamme fik jeg Øje paa en ♀ af *B. crepuscularia* med forkrøblede Vinger; som af den Grund var bunden til Træstammen eller nærmeste Omegn. Medens jeg stod og saa paa Dyret, kom der først een ♂, saa tre, og derefter en lang Række flagrende mellem Straa og Grene, alle i Retning af den paa Træet siddende ♀. Disse ♂♂ varierede betydeligt i Størrelse. Jeg fangede en Del af de største og nogle af de mindste. Jeg havde stort Besvær med baade at fange Dyrene og samtidig forhindre, at en af dem kom i Parring med den paa Stammen siddende ♀; jeg vilde nemlig gerne se, hvor mange ♂♂ denne kunde tiltrække. Inden for Lygtens Lyskreds, var der, da jeg havde 12 Stk. i Glasset, endnu ca. et halvt Hundrede; da skete det, at jeg — ved at bortjage en særlig nærgaaende ♂ — med Kanten af Glasset kom til at dræbe den eftertragtede ♀. Jeg lagde da Mærke til, at i samme Øjeblik denne blev dræbt, holdt Trækket op; ikke een søgte efter den mere, selv de længst bortflyvende, drejede af til Siden og forsvandt.

Det viste sig, da jeg fik Glassets Indhold undersøgt, at kun nogle af de største og de skarpest tegnede Dyr, ialt 3, havde Midtpletter. En ♀ med Midtpletter har jeg aldrig funden.

**Lidt mere om *Boarmia crepuscularia* Hb. og *B. consonaria* Hb.** I tilslutning både til ovenstående, som jeg har haft lejlighed til at se i manuscript og til Ingeniør Wolffs artikel s. 4—7 skal jeg knytte følgende iagttagelser angående de nævnte arter, som jeg havde lejlighed til at finde i indeværende forår (1927).

1. *B. crepuscularia* Hb. fandt jeg på Bornholm sidst i april og først i maj, enkelvis ved Hammeren, Rø og i Paradisbakkerne, i antal (over 30 expl.) i Aakirkeby plantage, hvortil endnu kom to expl. på Møen (Klinteskov) den 12. maj. Saa godt som alle stykker var friskklækkede. Til dyrene fra Aakirkeby knytter sig den interesse, at de så at sige alle sad i et stykke høj granskov paa træstammerne. Larverne har formodentlig levet på birk; men de fleste eksemplarer sad et godt stykke (ca. 50 alen eller mere) inde i granskoven. De gjorde som nævnt et ganske friskklækket indtryk; og selvom det jo er muligt, at det grusomme vejr (kulde og snebyger) har fået dem til at søge ly i den lune granskov, er det måske sandsynligere, at allerede larverne er søgt derind for at forpuppe sig.

*B. consonaria* Hb. blev jeg sat på sporet af af dens opdager, gårdejer Erling Pedersen. Ved fælles hjælp fik vi 12 stk. den 12. og 13. maj i Klinteskov på Møen. Yderligere tog hr. Erling Pedersen 10 stkr. til i dagene deromkring. Også i dette tilfælde var det friske varer, vi fik. Dyrene sad på bøgestammer, de fleste nær jorden, — og vejret var også her højst ubehageligt — sne, hagl, blæst, kulde og solstrejf vexlede. Men dyrene kom altså frem alligevel til tiden. Men formodentlig har de ikke været meget oplagt til at sværme om natten. Jeg saa absolut intet paa vingerne om aftenen ved at søge med lygten.

2. Til spørgsmaalet om midtpletten, der af hr. A. Møller angribes som kendetegn, kan jeg oplyse følgende. De allerfleste af mine *crepuscularia* Hb. har ret tydelige midtpletter på undersiden, også ♀♀, ♂♂ ligeledes på bagvingernes overside, hvorimod den er meget lidt udpræget på forvingernes overside. Midtpletten paa *consonaria* Hb. er i de fleste tilfælde skarpere på undersiden end hos *crepuscularia* Hb., omend man kunde stille eksemplarer ved siden af hinanden, hvor forskellen er minimal. Den største forskel findes efter mine eksemplarer at dømme paa forvingernes overside. Men som bestemmelsesmiddel vil jeg fraråde at benytte dette.

Derimod er hr. Wolffs rids s. 5 af den ydre mellem-linjes forløb også efter mine dyr at dømme fortræffeligt; og

er man i tvivl, råder jeg til at holde sig til dette. Endnu et kendetegn vil jeg henvise til — omend med en vis bæven, da jeg aldrig har set det omtalt: det er farverne paa de første bagkropsled. Hos *consonaria* Hb. er det første led hvidt og staar skarpt imod det andet leds brune farve; hos *crepuscularia* Hb. er det første led nok lidt lysere end det andet, men forskellen er ikke nær så skarp, og på det andet leds forkant er den mørke linje delt af et lyst strøg midt på. Dette lyder noget indviklet, men er meget iøjnefaldende, når man har dyrene for sig; *B. cinctaria* Schiff. har sit navn på grund af sit lyse, første bagkropsled, — i virkeligheden kunde *consonaria* Hb. med lige så stor ret bære dette navn. Hvor iøjnefaldende det er, kan man sé på fotografiet hos South, The Moths of the British Isles, second series, på forsatsbladets 2den side; derimod giver billederne på tavle 137 ikke indtryk deraf, — her maa skyggen vist være faldet sådan, at det ikke er kommet med på fotografiet.

Som hr. Wolff nævner, har *B. consonaria* Hb. sit engelske navn (The Square Spot) fra en mer eller mindre tydelig, stor, regelmæssig, brun plet af firkantet form, som han skematisk viser på sin figur. Hvis man skulde have givet arten navn efter mine eksemplarer, vilde den visselig ikke have fået dette navn. For kun på en eneste (en ♀) er den blot nogenlunde iøjnefaldende. Derimod har jeg en (meget mørk) *crepuscularia*-Hb., som godt kunde kaldes „den firkantede Plet.“

Det kan tilføjes, at også eksemplarer af den almindelige *B. repandata* kan være forsynet med en skarpt fremtrædende plet på dette sted.

3. Jeg skal dernæst omtale de to arters almindelige farvefremtoning, som egentlig er det ejendommeligste ved mine rækker af dyrene.

Først *crepuscularia* Hb. Hr. Møller har iagttaget, at den varierer betydeligt i størrelse, og at den kan være mer eller mindre skarpt tegnet. Derimod omtaler han ikke mørke former. Jeg har 6 stkr. (♂♂), som er iøjnefaldende mørkere end de andre, heraf er den ene nøje svarende til billedet hos South, tavle 136 fig. 8: nærmest sort, med en skarp hvid bølgelinje. Det er sikkert denne, som (Spuler, Die Schmetterlinge Europas II s. 106 og Seitz, Die Grossschmetterlinge der Erde IV s. 377) kaldes ab. *defessaria* Frr. Til problemet om forholdet mellem de to „arter“ *crepuscularia* og *bistortata* kan dette formodentlig ikke bruges. Men når hr. Wolff karakteriserer „den eneste form, som hidtil med sikkerhed er konstateret herhjemme“ som „den lyse form“, så

er dette ikke rammende for mine Bornholmeres vedkommende. De varierer med mange overgange fra lyse stkr. til den omtalte ab. *defessaria*; og af de to exemplarer fra Møen var den ene ligeledes mørk, — langt mørkere end en halv snes exemplarer, jeg har fra forskellige steder i Nordsjælland.

Dernæst *consonaria* Hb. Hr. Wolff karakteriserer hannen som grå med udbredte rødbrune skygger og tegningen som udflydende, — det passer godt nok til mine. Hunnen er skarpt tegnet, grå uden rødbrunt, undertiden endog helt hvid. Mine hunner er kun lidt skarpere tegnet end hannerne, og nogle af dem er ligeså rødbrune i det. Et par er lysere end ♂♂. Men det interessanteste er, at to af mine exemplarer er udpræget mørke, og en af dem, en ♀, svarer ganske til den omtalte ab. *defessaria* af *crepuscularia* Hb., — den er sortagtig med hvidlig bølgelinje. Det er formodentlig den form, som South omtaler s. 315 fra Kent, og som han ikke kender hverken fra andre dele af England eller fra noget andet sted. Seitz' værk (s. 378) omtaler denne form som ab. *nigra* Bankes; karakteristiken der svarer ikke helt til de mørke stkr. fra Møen, men de er dog noget i samme retning. Hr. Wolff har vist selv fra hr. Erling Pedersen modtaget ét lignende exemplar, og hr. Erling Pedersen har selv endnu et. Og det er jo glædeligt, at vi ikke blot er blevet beriget med denne smukke art, men også med forskellige former af den.

Disse mørke former er jo ikke noget enestående blandt Boarmia'erne. Jeg har et exp., også fra Møens Klint, af *B. luridata* Bkh., som er mørk med udvisket tegning; og jeg har en *B. roboraria* Schiff. fra Bøllemosen, som svarer endnu nøjere til de mørke former af *crepuscularia* og *consonaria*, idet den er mørk med hvidlig bølgelinje. Endelig minder jeg om, at den danske form af den sjældne *B. ilicaria* H.-G. også er langt mørkere end hovedarten, der jo er den sydlige form; og sorte former omtales fra andre egne af verden for endnu flere arters vedkommende (*gemmaria* Brahm, *abietaria* Schiff., *consortaria* F. sé South o. a.). Den almindelige *B. repandata* L. varierer jo også med mørke og lyse stkr., men her er det i reglen de lyse stkr., som har bølgelinjen mest iøjnefaldende. Derimod varierer den så smukt og stærkt foranderlige *B. cinctaria* at dømme efter min række (ca. 30 stkr.) ikke på denne måde.

Endelig endnu en bemærkning. Det kunde efter alt det ovenstående sé ud, somom de omtalte arter er meget vanskelige at kende fra hinanden. Dette er dog ikke tilfældet. Jeg har understreget hr. Wolffs rids af den ydre mellemlinje

og *consonaria*'s lyse 1ste bagkropsring. Men bortset herfra er der det at sige, at de i virkeligheden er „to helt forskellige dyr“. Når man har fået øjet op for den slags ting, er man i virkeligheden ikke i tvivl, selv når man ser dem på ret lang afstand; og når man sér rækker af dem side om side i en samling, ses det strax. Vi har her to arter, som er beslægtede og oven i købet varierer efter de samme linjer — og dog er de lette at kende fra hinanden. I dette helhedsbillede spiller faktisk også en i og for sig upålidelig enkelthed som midtpletten en væsentlig rolle.

4. Værre bliver det uden tvivl, hvis vi skal til at skille *crepuscularia* fra *bistortata*. Jeg har et exp. fra Ruderhegn (omtalt Flora og Fauna 1913, s. 73), som i hvert fald stikker slemt af fra mine Bornholmere. Men det er desværre en ♀, så en undersøgelse af genital-apparaterne ikke vil hjælpe til Bestemmelsen. Måske kunde det tænkes, at Bornholmerne tilhørte den „mørke“ race eller *bistortata*. Men på Møen optræder altså ligeså mørke eksemplarer. Den mørke race flyver i følge South i marts og april; det passer meget godt til Bornholmerne, hvor foråret som bekendt er 14 dage senere end paa de andre danske øer. Men det mørke stykke fra Møen er fra midt i maj og skulde altsaa efter flyvetiden at dømme tilhøre den lyse race. Naar dertil kommer, at i hvert fald ét stk. fra Bornholm er udpræget lyst, kommer vi måske til det fornøjelige resultat, at den mørke race optræder med lyse former og den lyse med mørke! Når dertil kommer, at den lyse form (den, som vi plejer at regne for vor rigtige *crepuscularia*), og som efter South flyver i maj—juni og sjældent i april, — her i landet ofte viser sig i april, men vist sjældent i juni, — så kunde man jo nok fristes til den slutning, at det, vi har her i landet, enten er et *mixtum compositum* af begge „racer“ — eller muligvis en tredje race — eller — „art“! Personligt holder jeg indtil videre på *mixtum compositum*!

*Skat Hoffmeyer.*

**Halestillingen hos Egernet.** I. Ved at gennemgaa Hæfterne af „F. & F.“ traf jeg i Hft. 1. 1924 paa en Meddelelse af Hr. Kay Petersen om Halestillingen hos Egernet, hvilken hidtil har undgaaet min Opmærksomhed. Til de Egern, jeg i min Konservartid har monteret, har jeg kun brugt den opadbøjede Halestilling, naar Dyret skulde sidde paa Bagbenene og have en Kogle eller lign. mellem Forpoterne. Denne Stilling anvendes meget af Konservatorerne for at vise, hvordan det holder paa Koglen; den er ogsaa den smukkeste,

synes jeg. Naar jeg har set Egern sidde med en Kogle i Forpoterne — og i Sverige har jeg ofte haft Lejlighed dertil — har de altid holdt Halen mere eller mindre opadbøjet.

Hr. Kay Petersen skriver, at bemeldte Stilling ikke er nogen daglig Vane hos Egernet, men jeg tør dog paastaa, at den forekommer flere Gange om Dagen. Derimod er det jo naturligt, at Egernet holder Halen mere eller mindre udstrakt, naar det springer paa Jorden eller løber op ad Stammer; skulde det i sidstnævnte Tilfælde holde Halen op ad Ryggen, vilde den snart komme i Konflikt med Grenene. Naar Egernet sidder paa fire, holdes Halen ganske paa den Maade, som Hr. Kay Petersen skriver. Jeg har aldrig set udstoppe Egn med Halen op ad Ryggen i de sidstnævnte Situationer, og har nogen Konservator monteret paa denne Maade, er det en stor Fejl, men jeg tror ikke, at ret mange gør det. Som det staar i Meddelelsen, maa det jo gælde for alle Konservatorer.

*K. E. Jacobsen.*

## II.

I Anledning af ovenstaaende meddeles her en Iagttagelse fra Sommeren 1926. Sammen med Lærer Findal, Aarhus, og Dommer Victor Hansen, København, var jeg en Dag i Pindstrup Skov v. Ryomgaard. Paa denne Tur havde vi Lejlighed til at se flere Egern, bl. a. et, som sad ca. 3 Meter oppe i en ung Gran og havde en Kogle, som det bearbejdede med Tænderne, mellem Forpoterne. Det var meget tillidsfuldt og tillod, at vi stod og betragtede det i en Afstand af et Par Meter fra Træet. Grenen, hvorpaa det sad, var kun et Par Centimeter tyk. Halen hang hele Tiden lodret ned og det var aldeles tydeligt, at den blev benyttet som Balancestang. Det blæste lidt, og Grenen, hvorpaa Egernet sad, bevægede sig desaarsag af og til.

Resultatet af de forskellige Meddelelser og Meninger om Egnets Halestilling turde maaske være dette: Naar Egernet løber paa Jorden, klatrer op ad eller løber ned ad en Stamme, springer fra Gren til Gren, fra Træ til Træ eller sidder paa Bagbenene paa tynde Grene, saa holdes Halen bagudrettet — lige eller svagt nedadbuget; men naar det sidder paa et fast Underlag — Jorden eller en stor, vandret Gren f. Eks. — saaledes at hele Bagfoden hviler, da kan det slaa Halen op i den meromtalte, skønne S-formede Stilling.

*Sigfred Knudsen.*



**Fra Fyns Molluskfauna.** Under „Naturhistorisk Forening for Fyn“s Ekskursion til Ørbækklunde i Østfyn i September 1926 stødte jeg i Ebleskoven i noget opgravet Materiale paa et enkelt Eksempel af Landsneglen *Perforatella bidens* (Chemnitz), som imidlertid var stærkt forvitret og maa antages at have været dødt i lang Tid. Forholdene tillod mig ikke den Dag at undersøge Stedet nærmere, og jeg har ikke siden haft Lejlighed til at komme derud.

Først for nylig har jeg, under min fortsatte Syslen med Fyns Mollusker, igen truffet Arten, der, saavidt jeg ved, hidtil kun er angivet levende fra en Lokalitet her paa Fyn, nemlig Gyldensten (Steenberg: Landsnegle, Bløddyr I, 1911, pag. 100). Den Lokalitet, hvor jeg denne Gang har taget Arten, er en lille Skov, Kratholm, beliggende ca. 8 à 9 km syd for Odense. Lokaliteten er ikke ret omfattende og bestod tidligere af Skrænter med noget Ellekrat, navnlig i den nedre Del; den skraaner stærkt ned mod Odense Aa. I Begyndelsen af Halvfemserne blev den tilplantet, dels med Løvtræer og dels i ringere Grad med Naaletræer og var i en hel Del Aar et yndet Udflugtssted. Nu derimod er den lukket for Publikum og danner en righoldig og interessant Mollusklokalitet.

Under et Besøg derude i Slutningen af Juli i Aar, fandt jeg talrige Ekspl. af *Perforatella bidens* (Chemn.), men de var alle forvitrede som Eksemplaret fra Ebleskoven og laa alle paa Jordoverfladen i den nedre Del af Skoven; jeg havde Indtrykket af, at de var ført derved fra de overliggende Dele af Skoven, ved at det kraftige Rislevand fra de talrige Kildevæld har nedskyllet de øverste faa Tommer Jord. Trods ivrig Eftersøgning lykkedes det mig ikke at finde levende Eksemplarer den Dag; da det imidlertid interesserede mig stærkt at se, om Arten ikke stadig skulde findes derude, besøgte jeg Lokaliteten igen den 28. August og undersøgte da, fordi Arten lever paa stærkt fugtige og oftest paa ret aabne Steder, den nederste, meget fugtige Del af Krattet. Jeg fandt da ogsaa paa et sumpet Sted, hvor Ellekrattet var bortryddet, nogle faa levende Eksemplarer tilligemed nogle døde, men tilsyneladende ret friske; dermed er Artens Levedygtighed paa Stedet altsaa fastslaaet, og jeg kan som Kuriosum anføre, at paa Vejen hjem havde et af Eksemplarerne aflagt 5 Æg i Glasset.

Det kunde derfor se ud, som om Beplantningen har fordrevet Arten fra den øvre Del af Lokaliteten, selv om der i og for sig er fugtigt nok.

De levende Eksp. af *P. bidens* er under Middelstørrelse og maaler ca. 8 mm. i Diam. og ca. 5 mm. i Højde, medens et af de døde Eksp., der blev taget sammen med de levende, er  $9 \times 6$  mm.

Hvad angaar Udbredelsen af *P. bidens* i Almindelighed, meddeler Hr. H. Schlesch mig, at „*Perforatella bidens* Chem. hører til de sarmatiske (o: sydøsteuropæiske) Arter, der i Danmark har en sporadisk Udbredelse. *Perforatella bidens* Chem. er karakteristisk for Lavland og især knyttet til stærkt fugtige Steder (Erlevevegetation). Allerede under Diluvium begyndte denne Arts Uddøen i Vesttyskland, og fra mange Sider meldes om en hurtig og sporløs Forsvinden. Artens Udbredelse i Danmark er højst utilstrækkeligt kendt.“

Dr. phil C. M. Steenberg meddeler (l. c.) om Artens Udbredelse i Danmark, at den kendes pletvis fra de fleste Egne af Landet og meddeler foruden Fyns-Lokaliteten tillige en Række Lokalteter fra Sjælland, samt fra Falster, Lange-land og et Par Steder fra Østjylland.

Odense, i September 1927.

*Kierulf Petersen.*

**Fund af Biller i Sønderjylland.** Paa mine Ekskursioner til Grænseegnene har jeg gjort en Del Fund bl. a. af følgende sjældnere Biller. Den smukke Træbuk *Leptura testacea* L., som hidtil kun er kendt fra Nordsjælland, har jeg taget i en Skov ved Sydenden af Søbygaard Sø i Sundeved.

Løbebillen *Anchomenus ericeti* Panz., kendt fra 2 jyske Lokalteter, fandt jeg i Øster Løgum Mose. Bladbilleren *Chrysomela limbata* Fabr. tog jeg flere Stykker af i en Grusgrav ved Øster Løgum.

Snudebillerne *Apion tenue* Kirby og *Tychius lineatus* Steph. fandtes i Antal i udtørrede Lergrave ved Aabenraa; førstnævnte i stort Antal paa Sneglebælg.

Den lille Snudebille *Balaninus crux* Fabr. (nær beslægtet med Nøddens Snudebille) morede det mig at eftersøge paa mine Vandringer, efter at jeg var blevet klar over, at den lever paa Skør Pil (*Salix fragilis* L.), og efter at jeg havde iagttaget Dyrets hurtige Bevægelser, naar det var nedbanket i Paraplyen. Det minder flygtigt om en lille Edderkop. Jeg har Dyret fra Haderslev, Sølyst, Marstrup, Aabenraa og Sønderhav. Dyret er hidtil kun kendt fra 3 jyske Lokalteter.

*Findal.*

**En sjælden Træhveps.** *Sirex spectrum* L., der hidtil kun skal være fundet en enkelt Gang her i Landet (Dyrehaven), har jeg i 1 Stk. — en Hun — fra Aarhus.

Findal.

**En Berggylt** (*Labrus berggylta* Ascanius), Længde 38 cm, blev  $\frac{30}{4}$  1927 fanget i Store Bælt af en Fisker fra Frølundede Fed ved Korsør.

Fisken er indlemmet i Slagelse Østre Skoles Samling.

Slagelse.

P. K. Nielsen.

## Litteratur.

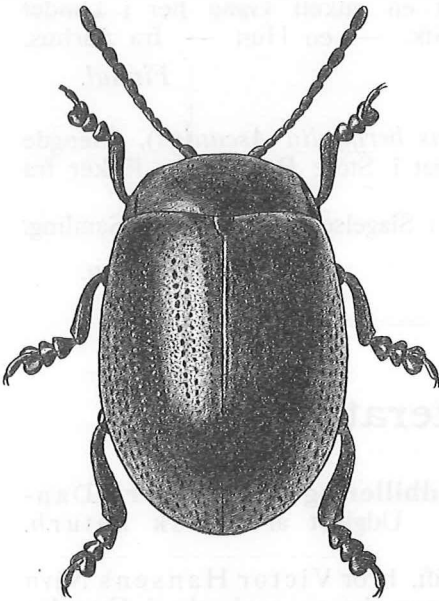
**Victor Hansen: Bladbiller og Bønnebiller.** Danmarks Fauna Nr. 31. Udgivet af Dansk naturh. Forening. Gads Forlag.

I nærværende Tidsskrift, hvor Victor Hansens Navn er saa fordelagtigt kendt, som det er, turde det i Grunden være nok at meddele, at der nu igen foreligger en Billebog fra hans Haand.

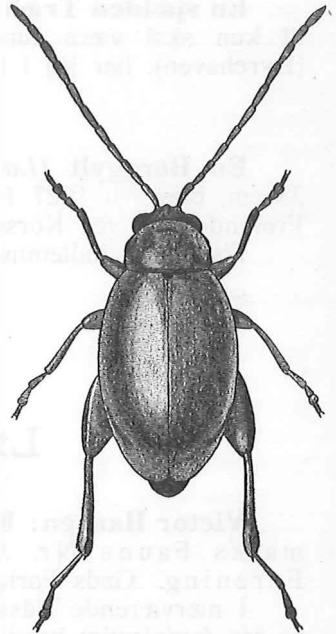
En Anbefaling af Bogen er egentlig ganske uforuden, idet Forfatterens forudgaaende Arbejder i „Danmarks Fauna“ har vundet udelt Anerkendelse saavel her hjemme som i Udlandet, hvor man følger Udgivelsen af Dansk naturhistorisk Forenings faunistiske Haandbøger med stor Opmærksomhed.

Det er med Glæde, man modtager ovennævnte Bog, idet man paa Forhaand er forvisset om, at man nu har en sikker Vejleder til Kendskabet af vore mange Bladbillearter, hvoraf en Del er godt kendte, nogle, fordi de er smukke og iøjnefaldende Solskinsdyr, og andre — deriblandt Jordloppe — fordi de ofte optræder i store Mængder og i saa Fald kan blive besværlige Skadedyr.

Bogen indeholder en omhyggelig og klar Beskrivelse af hver enkelt af de 234 Bladbillearter, som til Dato er kendt fra vort Faunaomraade. For mange Arters Vedkommende er Bestemmelsen temmelig let, og i saa Tilfælde kan Beskrivelsen være ret kortfattet; men, som Forfatteren gør opmærksom paa, varierer en hel Del Arter, selv de større, saa meget, at det er meget vanskeligt at levere en fuldt ud

*Chrysomela geminata.*

♂. × 7.

*Longitarsus succineus.*

♀. × 19.

paalidelig Beskrivelse, med mindre man har et stort Materiale til Raadighed; i saadanne Tilfælde maa Beskrivelsen naturligvis blive mere fyldig. En Række Arter af Slægten *Haltica* (Jordlopperne) lader sig ikke nøjagtigt bestemme uden ved Hjælp af en Undersøgelse af Hannernes Kønsgorgan, og Forfatteren giver derfor Anvisning paa, hvorledes man let kan udpræparere dette. Et Antal af de vanskelige Arter er bundne til ganske bestemte Næringsplanter, og for deres Vedkommende maa man derfor nøje forvisse sig om, hvilken Plante man har samlet Dyret paa.

Der opdages nu og da Bladbillearter, der er ny for vor hjemlige Fauna — Forfatteren har gjort flere saadanne Opdagelser — og man kan vente at finde en Del endnu. Derfor er der medtaget Beskrivelser af saadanne Arter, som eventuelt hører Faunaen til.

Hvad der gør Bogen værdifuld for mange andre end dem, der hører til Coleopterologernes snævre Kreds, er de mange gode Bidrag, Bogen giver til Forstaaelse af Dyrenes Biologi. Saadanne Oplysninger findes vedføjet den syste-

matiske Beskrivelse af hver enkelt Art. Dertil kommer bag i Bogen en Oversigt over Arterne og deres Næringsplanter ordnet efter Planterne med Navnene i alfabetisk Rækkefølge. De biologiske Bidrag vil komme dem til Gode, der giver Undervisning i Naturhistorie, og endvidere en hel Del af dem, der er beskæftiget ved Markbrug, Havebrug og Skovbrug. I Bogen vil man kunne finde ganske anderledes udtømmende Oplysninger, end f. Eks. i et Leksikon.

Bogen er som sine Forgængere forsynet med mange fortrinligt udførte Illustrationer, der alle er tegnede efter Naturen af Forfatteren.

Efter Beskrivelsen af Imagines følger en Beskrivelse af Larverne; den fylder 86 Sider og omfatter ca. 150 Arter. Forfatteren er Kai L. Henriksen, hvis Navn er en Borgen for, at ogsaa denne Del af Bogen er, som den skal være. Ogsaa i dette Afsnit vil man efter Beskrivelsen af hver enkelt Art finde gode og nyttige biologiske Oplysninger, for saa vidt saadanne kan gives. De omhandler især Næringsplantens Art, samt i hvilken Del af Planten Larven opholder sig.

Efter at „Bladbillerne“ nu er udkommet, mangler der endnu bl. a. de store Grupper: Skyggebiller, Vandkalve og andre Vandbiller. Man maa haabe, at disse Bøger snart maa følge efter, saaledes at Billerne kunde blive behandlet færdig, som Sommerfuglene forlængst er det.

*J. Kr. Findal.*

---

## Foreningsmeddelelser.

---

### Naturhistorisk Forening for Sjælland.

#### Medlemsliste 1927.

1. Kommunalærer Fr. Andersen, Bredgade 58, Slagelse.
2. — N. P. Andersen, Lollandsvej 38<sup>a</sup>, Kbh. F.
3. — P. Benander, Borgeby, Flådie, Sverige.
4. — K. Bjørnekær, Ved Klosteret 25<sup>a</sup>, Kbh. Str.
5. — Løjtnant Christiansen, Kjøge.
6. Læge Christiansen, Skelskør.
7. Cand. Eckardt, Hellerupvej 70, Hellerup.
8. Læge Tage Feddersen, St. Pederstræde 51<sup>B</sup>, Kbh. K.
9. Assistent Fejlberg, Tystofte, Tjæreby.

10. Skolebestyrer M. J. Fjeldbo, Tølløse.
11. Svend Aa. Fjerdingstad, Prøvestens Allé 12, Amager.
12. Lærerinde Frk. C. Garne, Mariendalsvej 34 A<sup>3</sup>, Kbh. F.
13. Overretssagfører Fr. Gudmann, Nørregade 6, Kbh. K.
14. Maskinmester Hasle, Ballerup.
15. Cand. pharm. Erik B. Hoffmeyer, Slottensgade 30, Korsør.
16. Particulier Holstebro, Krogsvej 4, Holte.
17. Herlufsholms Skolebibliotek, Næstved.
18. Fabrikant Hornung, Frederiksborggade 44, Kbh. K.
19. Seminarielærer Hougaard, Haslev.
20. Læge Eiler Høeg, Jægerspris.
21. Rentier, exam. jur. Iversen, Fruegade Slagelse.
22. Overlærer I. P. C. Jarlund, Kalundborg.
23. Førstelærer L. P. Jensen, Højelse, L. Skensved.
24. Kommunelærer Helge Jensen, Blytsvej 6<sup>2</sup>, Kbh. F.
25. Apoteker Jensen, Nørrebros Apotek, Kbh. M.
26. Professor, Dr. phil. Ad. Jensen, Zoologisk Museum, Kbh. K.
27. Gartner Anholt-Johansen, Gasværksvej 12 E<sup>3</sup>, Kbh.
28. Cand. pharm. Juul, Rørholmegade 18<sup>2</sup>, Kbh. K.
29. Maskinmester A. C. Kofoed, Wagners Allé 3<sup>1</sup>, Kbh. F.
30. Kommunelærer Kryger, Rosenvej, Gentofte.
31. Førstelærer Kristensen, Onsager, Lejre.
32. — Fr. Larsen, Dysted, Olstrup.
33. Dyrslæge Larsen, Højelse, L. Skensved.
34. Distriktslæge Larsen, Kalundborg.
35. Kommunelærer Læssøe-Engberg, Kjøge.
36. Læge C. Madsen, Ruds Vedby.
37. Lærer Mathiassen, Mullerup, Slagelse.
38. Kommunelærer P. K. Nielsen, Parkvej 26, Slagelse.
39. — E. Nielsen, Sortedamsgade 11<sup>1</sup>, Kbh. M.
40. Anlæggsgartner Nielsen, Pedersborgvej, Sorø.
41. Førstelærer Olsen, St. Salby, Kjøge.
42. Cand. mag. Frk. G. Ostenfeld, Gothersgade 140, Kbh. K.
43. Forstander Ottesen, Det kgl. Vajsenhus, Kbh. K.
44. Cand. polit. Sven Palitzsch, Chr. IX. Gade 4<sup>3</sup>, Kbh. K.
45. Dyrslæge Axel Petersen, Statskødkontrollen, Ringsted.
46. Gaardejer Erling Pedersen, Sønderby pr. Borre, Møen.
47. Ingeniør C. Plenge, Amagerbrogade 37, Kbh. C.
48. Boghandler Rasmussen, Borup.
49. Kommunelærer Oscar Ringdahl, Falsterbogatan, Helsingborg.
50. — Niels S. Rydeén, Wallgatan 4, Helsingborg.
51. Toldassistent O. Schaltz, Houmarksvej 19, Charlottenlund.
52. Lektor K. Simonsen, Frederiksberg, Sorø.
53. Elektriker Sparre, Kjøge.
54. Lektor, Dr. phil. C. M. Steenberg, } Petersborgvej 6<sup>1</sup>, Kbh. Ø.
55. Fru Lektor Steenberg, }
56. Overlæge N. J. Strandgaard, Boserup Sanatorium, Roskilde.
57. Lærerinde Frk. K. Schurmann, La Coursvejens Skole.
58. Assistent Emil Teudt, Pile Allé 43, Kbh. K.
59. Rentier H. Weis, Kathrinevej 15, Hellerup.
60. Organist Flemming Weis, Brøndstedts Allé 7, Kbh. V.
61. Overkirurg, Dr. med. Carl Wessel, Bispebjerg Hospital, Kbh. L.
62. Fuldmægtig Aug. West, Bispebjergvej 68, Kbh. L.
63. Kgl. Operasanger, Forf. Knud Wiinstedt, Paludan Müllersvej 5, Kbh. V.
64. Repræsentant Chr. Winther, Kamstrupvej, Parcel 91, Rødovre, Valby.
65. Dyrslæge Wollesen, Sterrede, Rude.
66. Ingeniør, cand. polyt. Wolff, Sundvej 4<sup>2</sup>, Hellerup.



## Jydsk naturvidenskabeligt Selskab

har til Formaal at virke for et arbejdende naturvidenskabeligt Institut og at støtte det naturhistoriske Museum i Aarhus.

Selskabet modtager med Glæde Indmeldelse af alle naturvidenskabeligt interesserede.

Kontingentet er 10 Kr. aarlig, og Indmeldelse sker ved Henvendelse til Lektor *Mathias Møller*, Pontoppidansg. 24<sup>3</sup>, Aarhus.

## Naturhistorisk Museum

i Aarhus

modtager med Tak alt hørende til dansk Fauna, særlig ikke helt almindeligt forekommende Arter; ogsaa Mosefund er meget velkomne. Henvendelse til Museets Leder, Lektor *B. K. Møller*, Nyborggade 6, Lærer *J. R. Findal*, Ingerslevs Boulevard 4, (Insekter) eller Lærer *Sigfred Knudsen*, Villa „Sven“, Chr. Winthersvej (Danske Fugle og Pattedyr).

**Udstopning af  
Fugle og Pattedyr  
bedst og billigst.**

Stort Lager af zoologiske Præparater  
til Dekoration og Undervisningsbrug.

— Forlang Tilbud. —

Insektnaale, sorte og hvide.  
Etiketnaale ◊ Spændenaale.  
Spændetræ ◊ Tørveplader.  
Ketscherringe ◊ Pincetter.  
Samleglas ◊ Præparatglas.

Præparerede Insekter.

**Konservator Johs. Larsen**

St. Torv 10<sup>2</sup>

AARHUS

Telf. 5944

## Naturaliesamlere!

Ill. Priskurant Nr. 6, indeholdende Redskaber for  
**Entomologi, Botanik, Oologi og Ornithologi,**  
tilsendes paa Forlangende.

**Harald Børgesen,**

Frederiksberggade 28, København, Tlf. Central 689.



### En sjælden Fugl

faar De udstoppet smukkeste og bedst i Skandinaviens  
største Præparationsforretning. Stort og fint Lager af  
saavel skindlagte som udstoppede Pattedyr og Fugle  
til videnskabelig Brug. — Leverandør til Skoler og  
Museer i Ind- og Udlandet. — Ill. Prisliste gratis.

**Konservator Hansen, Herning. Telf. 335.**

## Skoler og Samlere

— anbefales min Forretning.

— Grundlagt 1884. —

**Specialforretning. Udstopning og Salg af alle Arter  
Fugle og Pattedyr.**

Tilbud gives. Altid stort Lager. Prima Anbefalinger.  
Eftersyn og Reparation af zoologiske Samlinger.

**Konservator Aaboe, Silkeborg.**

Telefon 297.

Vestergade 117.