



Tidsskriftet er Medlemsblad for „Naturhistorisk Forening for Jylland“, „Naturhistorisk Forening for Sjælland“, „Naturhistorisk Forening for Lolland-Falster“ og „Naturhistorisk Forening for Fyn“

REDAKTION:

ALBERT JENSEN, SIGFRED KNUDSEN.

I KOMMISSION HOS LEHMANN & STAGE, KØBENHAVN.

CLEMENSTRYKKERIET (C. REIMANN) AARHUS.

DANMARKS FAUNA

ILLUSTREREDE HAANDBØGER

OVER

DEN DANSKE DYREVERDEN

UDGIVET AF

DANSK NATURHISTORISK FORENING

Disse Haandbøger vil indeholde Beskrivelse af samtlige danske Arter af de Dyregrupper, hvormed de beskæftiger sig, og byde saadan Vejledning, at enhver, som blot har det almindelige dannede Menneskes Forudsætninger, derigennem vil blive sat i Stand til at bestemme de Dyr, han træffer her i Landet.

Hidtil er udkommet:

- Pattedyr.** Af *Hertuf Winge*. Med 117 Afbildninger. 2 Kr. 50 Øre, indb. 4 Kr
- Fugle.** Af *R. Hørring*. (I. Andefugle og Hønsfugle. Med 82 Afbildninger. — II. Lomfugle, Stormfugle, Vandhøns, Tranefugle og Vadefugle. Med 70 Afbildninger.) 9 Kr. 50 Øre, indb. 12 Kr. 50 Øre.
- Krybdyr og Padder.** Af *H. F. E. Jungersen*. Med 70 Afbildninger. 1 Kr. 60 Øre, indb. 3 Kr. 10 Øre
- Fisk.** Af *C. V. Otterstrøm*. I—III. (I. Pigfinnefisk. Med 93 Afbildninger og 1 Kort.—II. Blødfinnefisk. Med 150 Afbildninger og 1 Kort. — III. Tvær-munde m. m. Med 73 Afbildninger og 1 Kort.) 11 Kr. 50 Øre, indb. i 3 Bd. 16 Kr., i 1 Bd. 14 Kr.
- Bløddyr.** (I. Landsnegle. Af *C. M. Steenberg*. Med 181 Afbildninger.) 3 Kr. 50 Øre, indb. 5 Kr.
- Stankelben.** Af *P. Nielsen*. Med 168 Afbildninger. 4 Kr. 50 Øre, indb. 6 Kr
- Sommerfugle.** Af *A. Kløcker*. I—V. (I. Dagsommerfugle. Med 134 Afbildninger. — II. Natsommerfugle. 1. Med 113 Afbildninger. — III. Natsommerfugle. 2. Med 360 Afbildninger. IV. Natsommerfugle. 3. Med 284 Afbildninger. — V. Natsommerfugle 4. Med 116 Afbildninger.) 13 Kr., indb. 20 Kr. 50 Øre.
- Bter.** Af *Laurids Jørgensen*. Med 32 Afbildninger. 6 Kr. 50 Øre, indb. 8 Kr.
- Gravehvepse og Gedehamse.** Af *J. C. Nielsen* Med 52 Afbildninger. 1 Kr. 60 Øre, indb. 3 Kr. 10 Øre.
- Træ- og Bladhvepse.** Af *J. C. Nielsen* og *K. Henriksen*. Med 134 Afbildninger. 3 Kr. 75 Øre, indb. 5 Kr. 25 Øre.
- Biller.** I—VI. (I. Løbebiller. Af *Bertram G. Rye*. Med 155 Afbildninger. — II. Pragtiller og Smeldere. Af *K. Henriksen*. Med 130 Afbildninger. — III. Træbukke. Af *A. C. Jensen-Haarup* og *K. Henriksen*. Med 93 Afbildninger. — IV. Snudebiller. Af *Victor Hansen*. Med 151 Afbildninger. — V. Aadselbiller, Stumpbiller m. m. Af *Victor Hansen*. Med 119 Afbildninger. — VI. Torbister. Af *Victor Hansen*. Med 76 Afbildninger. — VII. Bladbiller og Bønebiller. Af *Victor Hansen*. Med 108 Afbildn.). 31 Kr. 05 Øre, indb. 41 Kr. 55 Øre.
- Vaarfluer.** Af *P. Esben-Petersen*. Med 189 Afbildn. 3 Kr. 50 Øre, indb. 5 Kr.
- Tæger.** Af *A. C. Jensen-Haarup*. Med 171 Afbildn. 4 Kr. 50 Øre, indb. 6 Kr.
- Guldsmede, Døgnfluer, Slørvinger.** Af *Esben-Petersen*. Med 133 Afbildninger. 2 Kr. 60 Øre, indb. 4 Kr. 10 Øre.
- Ørentviste. Kakerlaker, Græshopper.** Af *Esben-Petersen*. Med 40 Afbildninger. 75 Øre, indb. 2 Kr. 25 Øre.
- Storkrebs.** (I. Skjoldkrebs. Af *K. Stephensen*. Med 108 Afbildninger.) 2 Kr. 75 Øre, indb. 4 Kr. 25 Øre.
- Cikader.** Af *A. C. Jensen-Haarup*. Med 79 Afbildninger. 5 Kr. indb. 6 Kr. 50 Øre.
- Pighude.** Af *Th. Mortensen*. Med 129 Afbildninger. 7 Kr. 50 Øre, indb. 9 Kr.
- Under Forberedelse er bl. a.:*
- Storkrebs.** II. Ringkrebs. I. Amfipoder. Af *K. Stephensen*. — Fugle III. Af *R. Hørring*. — Børsteorme. Af *Hj. Ditlevsen*. — Saltvandsmuslinger. Af *Ad. S. Jensen* og *R. Spærck*.

FAAS I ALLE BOGLADER

G. E. C. GADS FORLAG

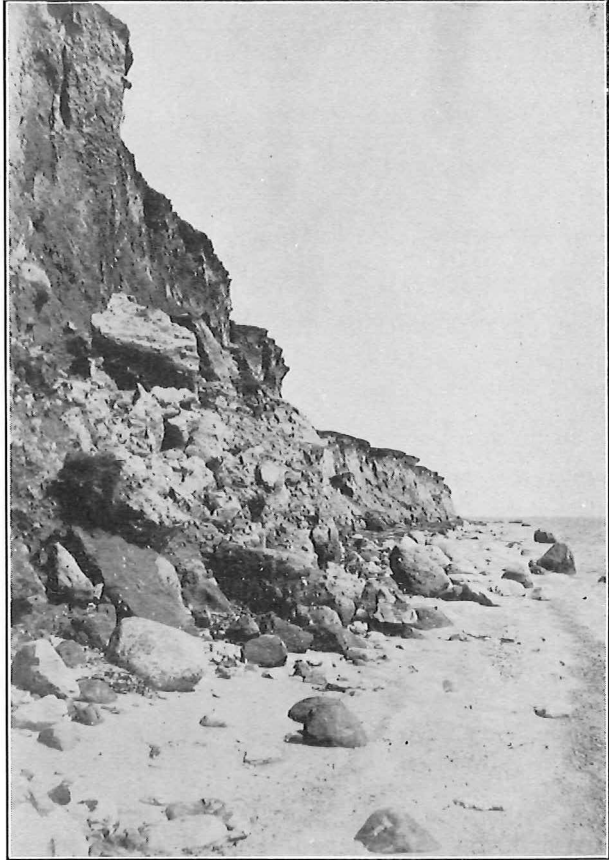
Pinsetur til Samsø.

Af G. Balsløv.

Niels Hedins: „Iagttagelser af Fuglelivet paa Holmene ved Samsø“ i „Ornithologisk Tidsskrift“ Hft. I—III 1906—07 var Aarsagen til, at vi — Lærer Pedersen, Bogense, og jeg — valgte Stavnsfjorden med Øer og Holme i og ved denne til Maal for vor Pinsetur sidste Aar. I Hr. Pedersens Motorbaad sejlede vi Lørdag før Pinse fra Bogense med Ballen som foreløbigt Maal. Hele Eftermiddagen herskede der fuldkomment Havblik, men Vejret var stærkt diset, og der saas paa Turen Æbelø rundt til Samsø kun faa Fugle: Sortænder og Fløjlsænder (*Oedimia nigra* og *Oe. fusca*). Først ud for Ljushage Fyr blev Antallet større; en Dobbel Bekkasin (*Gallinago scolopacina*) slog et Slag ud over Baaden, de første Ederfugle (*Somateria mollissima*) lettede, først enkeltvis og senere i Flokke. Paa Bundgarnspæle langs Østkysten havde Fiskehejrer (*Ardea cinerea*), vel en Snes i Tallet, slaaet sig til Ro for Natten og flyttede sig kun dovent mod Land efterhaanden som vi gled frem; det var sikkert Medlemmer af Kolonien i Brattingsborg Skov. (Holstein).

Vi naaede ud paa Aftenen Ballen Havn, hvor vi overnattede, for derfra Pinsemorgen at sejle til Vejrø. Vi ankrede paa Sydsiden, og Kikkerterne kom nu rigtig i Brug; her var da Fugleliv. Tejsten (*Cepphus gryllo*) skulde findes her; og ganske rigtigt; det var den, der gav os den første Velkomst; et Par for med svirrende Vinger gentagne Gange forbi Baaden; i alt saa vi mod Syd og Vest 5—6 Stk.

Den skulde ruge her i Vejrø's høje Skrænter, og det var vor Hensigt at undersøge dette nærmere; men Vragene af et Par Baade paa Stranden advarede os mod at fjerne Ankertovet fra dets rette Plads, saa Forsøget blev opgivet. Opsynsmand Sørensen, Langøre, som Lensgreve Danneskiold-Samsø elskværdigt havde henvist os til, oplyste, at det maa betragies som givet, at Tejsten endnu ruger paa Vejrø (Sydsiden), da han ofte havde iagttaget Tejster flyvende ud og ind i Skrænten. Vejrø havde i det hele taget det morsom-



Lerskrænt paa Sydsiden af Vejrø.

fot. G. Balsløv.

ste Fugleliv. Ederfugleflokke paa 20—30—40 Stykker lettede og fløj Vest paa til det Rev, som strækker sig i Retning af Kyholm, medens Strandskader (*Hæmatopus ostreologus*) 2—3 Par, Gravænder (*Tadorna cornuta*) 12—14 Stk., Toppet Skallesluger (*Mergus serrator*), 4 Stk., idelig skiftede Plads. Højt oppe i Sydskrænten havde Digesvaler (*Hirundo riparia*) i Hundredvis deres Reder, et Par Stære (*Sturnus vulgaris*) fløj med Orme i Næbbet ind mellem nedfaldne Lerklumper paa Stranden og kom straks ud med tomt Næb; her havde de altsaa Rede; senere fandt vi en Stærerede anbragt i et ret snævert Hul i en Jordvold — en ejendommelig Redeplads for Stære. N. Hedin angiver, at

han fandt Reder af Stær i forladte Tejstehuller. Over Øen fløj talrige Stormmaager (*Larus canus*), Hættemaager (*L. ridibundus*) og Viber (*Vanellus cristatus*). Den græsklædte vestlige Del af Øen afgav en yndet Hvileplads for disse Fugle; her havde de forvildede Kaniner gravet talrige Huller, der fortrinligt egnede sig til Redeplads for Gravænderne og Skalleslugerne. Paa Stranden saas 6 Strand-



Paa Vejrø maatte Tjørnebuskene bøje sig for den stærke Vestenvind. fot. G. Balsløv.

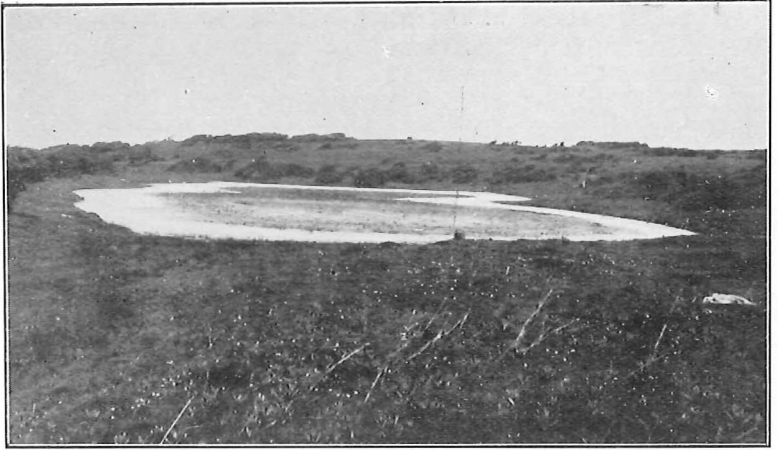
skader og ude over Revet laa en Snes Gravænder; disse skal her kunne optræde i meget betydeligt Antal. I det lave Vand nær Revet svømmede en Graasæl (*Halichoerus grypus*); den løftede ofte Hovedet som for at spejde og dykkede atter og atter sindigt og roligt.

Paa Nordsiden var Fuglene ikke saa talrige; paa Vandet laa Stormmaager, Ederfugle og Gravænder, og 7 Tejster svømmede samtidigt nær Land. Her viste endnu en Graasæl sig; den laa paa en Sten i Strandkanten, men stak hurtigt til Søs.

Mod Øst løber Øen ud i en lav stenet Forstrand; her løb et Par Hvidbrystet Præstekrave (*Ægialitis cantiana*) og en enkelt Hvid Vipstjært (*Motacilla alba*).

I Tangen paa Forstranden saas Reder af Stormmaage; paa Vandet laa Ederfugl, Stormmaage og Skallesluger.

Det indre af Vejrø danner et sjældent smukt og ejen-



Vejrø: I det lave Midterparti blinkede smaa Damme muntert frem, kranset af meterbrede Bælter af Tusinder hvide Vandranunkler.

tot. G. Balsløv.

dommeligt Landskab; i det lave Midterparti ligger adskillige Damme kranset af meterbrede Bælter af Vandranunkel. Jordsmonnet, der mod Stranden danner høje, bratte Lerskrænter, hæver sig fra Midten mod Nord og Syd og er bevokset med lave forblæste Tjørnebuske, der ofte danner tætte, utilgængelige Krat. Disse maa være Rester af tidligere Skovbevoksning; Hvid Anemone (*Anemone nemorosa*), Fladkravet Kodriver (*Primula elatior*), Tveskægget Ærenpris (*Veronica chamaedrys*), Vorterod (*Ranunculus ficaria*) og Stor Fladstjerne (*Stellaria holostea*) tyder herpaa.

I Forbifarten noterede vi desuden: Brøndkarse (*Nasturtium aquaticum*), Grenet Pindsvinknop (*Sparanium ramosum*), Stivtoppet Star (*Carex stricta*), Bukkeblad (*Menyanthes trifoliata*), Hestehale (*Hippuris vulgaris*), et Par Former af Vandranunkel (*Ranunculus aquatilis*); endvidere: Vedvarende Bingelurt (*Mercurialis perennis*), Mælkeurt (*Polygala vulgare*), Marktidse (*Cirsium arvense*), Bakketidse (*Carlina vulgaris*), Gulaks (*Anthoxanthum odoratum*), Fuglegræs (*Stellaria media*), Smalbladet Vikke (*Vicia angustifolia*), Svømmende Vandaks (*Potamogeton natans*), Nedbøjet Ranunkel (*Ranunculus flammula*), Korsknep (*Glechoma hederacea*), Kornet Stenbræk (*Saxifraga granulata*), og paa Østenden i stor og tæt Bevoksning Engelskgræs (*Statice armeria*).

Af Fugle iagttoges kun: Solsort (*Turdus merula*), Skovspurv (*Passer montanus*), Graa Krage (*Corvus cornix*) samt en enkelt Graaand (*Anas boschas*), som havde Rede under Tjørn. Ved Sammenligning med en af de Lokalteter, hvorpaa vi senere fandt Rede af Ederfugl, maa det forundre, at der ikke paa Vejrø fandtes rugende Ederfugl; maaske kan den have ruget inde i de tætte Tjørnekrat (se senere: Yderste Holm) og saaledes undgaet vor Opmærksomhed.

Fra Vejrø „løb“ vi til Bosserne, to lave sandede Øer Sydøst for Vejrø. Store Bosse hæver sig næppe

et Par Meter over Havet; i Læ af denne ankrede vi. Talrige Stormmaager og en enkelt Terne fløj over Øen, og det viste sig, at de første fuldstændig havde Overherredømmet; de talrige Terner og Stenvenderen (*Streptilas interpres*), som Hedin angiver, er fortrængt. — Maagerederne laa meget tæt, mange anbragt i Strand-Bede (*Beta maritima*), som i kraftige, velvoksne Eksemplarer dannede et bredt Bælte Øen rundt. Foruden denne paa vore Egne ikke helt almindelige Plante (Lange, IV. Udg.: Samsø—Visborg Fyr), fandtes et for en saa bar og udsat Lokalitet



Store Bosse
Rede af Stormmaage i *Beta maritima*.
fot. G. Balsløv.

paafaldende stort Antal Planter: Ru Svinemælk (*Sonchus asper*), Kølle-Valmue (*Papaver argemone*), Alm. Brandbæger (*Senecio vulgaris*), Strandkaal (*Crambe maritima*), Stinkende Storkenæb (*Geranium Robertianum*), Stedmodersblomst (*Viola tricolor*), Aften-Pragtstjerne (*Melandryum album*), Kruset Skræppe (*Rumex crispus*), Sand-Hjælme (*Calamagrostis arenaria*) og Marehalm (*Hordeum arenarium*). — De eneste Spor

af Mennesker var Skydehullerne, som Sæljægerne benytter, og et Træskur, der som Afløser for de officielle Sømærker staar som et Minde om Verdenskrigen.

Sejlet blev sat, vi gled mod lille Bosse og lod Ankeret gaa nogle faa Meter fra Land, men sejlede alligevel videre. Søkortet viste 32 m Vand! Gennem Kikkerterne undersøgte vi Fuglene paa og over Øen: Stormmaager og Terner (*St. hirundo* el. *macrura*). Det saa ud til Uvej, og vi startede med Kurs mod Langøre. I Farvandet Vejro-Bosserne-Besserrev lettede mægtige Flokke af Ederfugle paa flere Hundrede, mest brune Fugle og forholdsvis faa udfarvede Hanner.



Paa Hundsholm fandt vi de første Ternereder.

fot. G. Balsløv.

Mandag Morgen foretog vi med Opsynsmanden ved Roret en Tur gennem det smalle krogede Løb til Hjortholm, der ligesom de øvrige Øer i Stavnsfjorden er af en sjælden og egenartet Skønhed. Fra den høje Bakke paa Hjortholm med Voldsted af Marsk Stigs Borg havde man en prægtig Udsigt over hele det omliggende Terræn. Fuglelivet skufede her, da hverken Ederfugl eller Havmaage (*Larus argentatus*) fandtes, men kun Reder af Smaafugle, f. Eks. Engpiber (*Anthus pratensis*). Paa Østsiden af Voldstedet voksede Dansk Astragal (*Astragalus danicus*) saa talrigt, at vi turde tillade os at tage et Par Eksemplarer.

Paa Hundsholm nær Havnen fandtes de første Terne-reder paa Vestsiden; en Del af Holmen er opdyrket, men alligevel lod Strandskader og Terner (*Sterna hirundo* og *St. macrura*) til at befinde sig vel. Rederne var alle an-

bragt i Tangen. Et Par Toppet Skallesluger havde sandsynligvis Rede i en Skrænt.

Senere paa Dagen foretog vi i Prammen en Tur til Besserrevet, de smaa Koller og Yderste Holm, en meget afvekslende, men yderst besværlig Tur, som den lave Vandstand gjorde endnu besværligere, da Bunden var oversaaet med ofte ret store Sten, som laa med ringe Afstand fra hinanden, saa selv en smal, højtflydende Pram vanskeligt kan passere. Ved Foden af Hønepøl lettede den første Ederfugl fra Reden i Græsset; der var kun fire Æg, hvoraf eet bar



Ederfuglerede ved Foden af Hønepøl.

foto G. Balsløv.

Spor af tidligere Oversprøjtning. Paa selve Besserrevet fandt vi trods ivrig Eftersøgning ingen Fuglereder med Æg, og her skal dog baade Ederfugl og Havmaage have haft Rede. — Aarsagen maa søges i Tangbjergningen (maaske i Ægsamling?) og endelig i det ejendommelige Forhold, at Rotterne skal være meget talrige paa baade Revet og Kollerne; et Utal af de karakteristiske Rotteveksler førte fra Hullerne vidt omkring, og de mange sønderbidte Æg viste tydeligt hvilken Svøbe Rotterne (som angivet af Fiskerne) er paa disse Egne. Deres Tilstedeværelse betyder en overhængende Fare for Fuglelivet! Yderst paa Revet løb eet Par af Hvidbrystet Præstekrave, og udover dette saas ingen andre Fugle.

Kollerne, som burde rumme i hvert Fald Mængder af Maagereder, viste yderst faa Reder med hele Æg. Bedre var Forholdene paa Yderste Holm. Havmaagen (*Larus argentatus*) røbede allerede fra Luften sin Nærværelse, og Reder fandt vi da ogsaa. Først her forekom Ederfuglereder i større Antal; i Løbet af $\frac{1}{2}$ Time fandt Hr. Pedersen 5; de fleste laa inde under Tjørn og var næsten utilgængelige.

Det ligger nær at antage, at Ederfuglens og Havmaagens betydelige Størrelse kan sætte Rotterne i tilbørlig Respekt, i det mindste saa længe Fuglen ligger paa Reden. Paa Vandet omkring Yderste Holm og den nærliggende Mejlholm saas Flokke af Ederfugl paa 30—40 Stk., saa det kan formodes, at et betydeligere Antal ruger her og sandsynligvis paa Mejlholm.

Paa Grund af daarligt Vejr maatte Arbejdet standses, og vi maatte opgive at besøge Kyholm og Lindholm denne Gang.



Rede af Havmaage paa Yderste Holm, den laa i Læ af en Tjørn.
 fot. G. Balsløv.

Det skal her understreges, at Graagaas (*Anser cinereus*) ikke blev set, og det bekræftedes da ogsaa af Opsynsmanden, der fører Tilsyn med den største Del af de undersøgte Lokalteter, at den ikke mere yngler paa Holmene ved Samsø, som det endnu ses angivet hos forskellige Forfattere.

Vejret var blevet meget upaalideligt, og Tirsdag Formiddag paabegyndte vi Hjemturen; den gik Norden om Samsø via Tunø til Hou, hvor vi overnattede, og Onsdag Eftermiddag løb vi i Storm og flyvende Sø ind i Bogense Havn. Overalt havde vi truffet elskværdige og velvillige Mennesker, der stedse var rede til at række en hjælpende Haand.

Turen til en saa interessant og naturskøn Egn var en Oplevelse, men det maa, som et Skaar i Glæden, fremhæves, at det kun kan vække Bekymring, at Fuglelivet paa saa gode og naturlige Lokalteter er truet med Undergang. Det er maaske kun et Tidsspørgsmaal, hvis man ikke formaar ret snart at fjerne Aarsagerne.

Nye Bidrag til Fyns Molluskfauna.

Af Kierulf Petersen.

Da Kendskabet til Molluskfaunaen paa Fyn er mangelfuldt i Forhold til andre Dele af de danske Øer, idet der faktisk ikke har været arbejdet systematisk her i mange Aar, har jeg i Løbet af 1926 og 1927, dels alene og dels i Samarbejde med d'Herrer Lærer G. Balsløv og cand. pharm. I. Hjort i Odense, foretaget en Del Undersøgelser over Fyns Mollusker, et Arbejde, det har været os en Glæde at tage op. Af de gjorte Fund har jeg tidligere meddelt enkelte i „Flora og Fauna“ og jeg er nu i Stand til at meddele enkelte andre Fund af Interesse.

Limax flavus Linné (Kældersneglen). Af G. Balsløv fundet flere Steder i Kældere i Odense (Vesterbro Kvarter) i Efteraaret 1927. Denne Art, der er let kendelig ved sin gullige Farve (der holder sig ved Præparation i Spiritus) og mørkeblaa Tentakler og Hovedparti, hører til de vidt udbredte Arter, der sikkert ogsaa i Danmark har en større Udbredelse end hidtil antaget. Steenberg (Danmarks Fauna, Landsnegle, Bløddyr I, 1911, pag. 36) angiver Arten fra Nyborg.

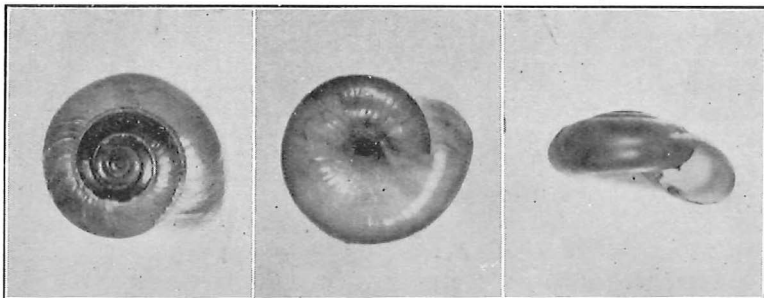


foto. G. Balsløv.

Oxychilus lucidum (Drap.).

Forst. knap 2 ×

Afbildningerne viser de karakteristiske Kendetegn, som adskiller denne Art fra *O. cellarium* (Müll.), nemlig den glansfulde Epidermis, de 6—7 uregelmæssigt sribede Vindinger og sidste Vindings betydelige Udvidelse hen imod Mundingen, endvidere Mundingens skraa Stilling i Forhold til Vertikalaksen, den ret aabne Navle og Oversidens noget koniske Profil.

Oxychilus lucidum (Draparnaud). Af G. Balsløv fundet paa en Eng ved Tietgens Bro i Odense i Efteraaret 1927. Arten er hermed, saavidt jeg ved, konstateret for første Gang for Danmarks Fauna, idet Steenberg (l. c. pag. 55) vel omtaler Arten, men angiver, at den indtil da endnu ikke var

fundet her i Landet, men sandsynligvis vil findes her senere. Den er kendelig ved sin betydelige Størrelse, indtil 15 mm i Diameter, og ved sin gulbrune, glinsende Farve; den kan lettest forveksles med *O. cellarium* (Müll.), der imidlertid er mindre og mere fladspiret. *O. lucidum* (Drap.) har en vid Udbredelse, der væsentlig skyldes, at den let føres rundt med Planter fra Gartnerierne; den har saaledes længe været kendt i Sverige. Paa Lokaliteten ved Tietgens Bro fandtes den i ret betydeligt Antal; af det Dusin Eksemplarer, der er indsamlet, maalte det største 14 mm i Diameter og 6 mm i Højde.

Euomphalia strigella (Draparnaud) fandt jeg under Naturhistorisk Forening for Fyns Ekskursion til Sønderby Klint ved Assens i Juni 1926; desuden har jeg fundet et stærkt forvitret Eksemplar i Kratholm (Fangel Sogn). Steenberg (l. c. pag. 94) angiver kun een Lokalitet paa Fyn for denne Art (Nyborg). Den hører til de sarmatiske Arter og er udbredt fra det østlige Sibirien til det sydlige Skandinavien.

Cepaea hortensis (Müller) er som bekendt meget variabel, og af dens mange Variationer synes et ikke ringe Antal at findes paa Fyn. Saaledes er den stærkt pigmenterede *fusca* Poiret almindelig mange Steder. Af Formen *arenicola* Macgill. med transparente, farveløse Baand fandt I. Hjort et Eksemplar i Aaløkkeskoven ved Odense i Sept. 1926 tillige med et Eksemplar af den sjældne Monstrøsitet *perforata* Westerlund med Navle, en Form, der oprindeligt er opstillet som Lokalform fra Wamblingbo Kirke paa Gotland, men som senere er konstateret enkelte andre Steder. Endvidere kan jeg bemærke, at den tyndskallede Form *ludoviciana* d'Aumont fandtes alm. paa Naturhistorisk Forening for Fyns Ekskursion til Kerteminde Klint og Storskov den 3. Juli 1927.

Cochlodina laminata (Montagu) *albina* Charpentier. Et meget smukt Eksemplar taget af G. Balsløv i Fruens Bøge ved Odense ^{14/10} 1927. Det er paafaldende, at Albinisme hos Clausiliider i Danmark kun er kendt hos denne Art og endda kun i enkelte, spredte Fund.

Clausilia (Iphigena) lineolata Held. Steenberg (l. c. pag. 147) angiver, at denne Art synes indskrænket til det sydlige og østlige Fyn, men at den kan være overset andre Steder. Da man kender 1 Eksemplar af Arten fra de post-glaciale Støvaflejringer ved Øksnebjerg (tidligere angivet som *C. rolphi* Leach), var det at vente, at Arten ogsaa kunde træffes i den sydvestlige Del af Fyn. I. Hjort har nu fundet den ved Brahetrolleborg (Okt. 1926) og i en Skov nord

for Falsled i Sydvestfyn (Juli 1927). Bestemmelsen af Arten er kontrolleret af H. Schlesch og Dr. Caesar Boettger; den har sin nordlige og isolerede Forekomst her paa Fyn.

Balea perversa (Linné). Af denne Art, som ikke hidtil er angivet fra Fyn, fandt jeg i Maj 1926 et Par Eksemplarer i Ulriksholm Skov ved Kølstrup.

Aplexa hypnorum (Linné). Denne Art har vi taget flere Steder paa Fyn, men medens den oftest har været af Middelstørrelse, har jeg i Sept. 1926 i et næsten udtørret Vandhul i Næsbyhoved Skov ved Odense taget nogle meget store Eksemplarer, af hvilke det største maalte: Længde 17 mm, Bredde 5,8 mm, Længde af Munden 7 mm, Bredde af Munden 4 mm. Efter en Sammenligning af Størrelsesangivelserne hos de forskellige Forfattere henfører H. Schlesch disse store Eksp. til *f. major* Charpentier (se Arch. f. Moll. 1927, pag. 209).

Hydrobia jenkinsi Smith blev første Gang taget i Danmark af Hj. Ussing i Brakvand i Randers Fjord 1915 (se Randers Fjords Naturhist. 1918, pag. 430—31), efter at den var konstateret for første Gang for det europæiske Kontinent af U. Steusloff ved Warnemünde 1908. Jeg fandt i 1926 denne Art, hvis Udbredelse er beskrevet af H. Schlesch i Arch. f. Moll. 1927, pag. 69—73, sammen med *H. ventrosa* Mont. og andre Brakvandsmollusker ved Skrabning i den inderste Vig af Kertinge Nor.

Odense, i Januar 1928.

Meddelelser om Smaasommerfugle.

Af H. P. S. Sønderup.

Overretssagfører Gudmanns opsigtsvækkende Micros-Fund.

Foruden den i „Fl. og F.“ tidligere omtalte *Depressaria gudmanni* Rbl. (Aarg. 1927, Pag. 100) har Hr. Gudmann to andre Arter paa Samvittigheden, begge artsbenævnte og beskrevne af C. S. Larsen i „Entom.-Tidsskrift“. Her følger Beskrivelserne, oversat fra Engelsk:

„*Epiblema melstediana* Lar. (n. sp.).

Herr Overretssagfører Fr. Gudmann fandt ved Udbankning af *Salix caprea* paa Strandengen ved Melsted (paa Bornholm) 2 Eksemplarer af en *Epiblema*-Art den 7. og 14. Juli 1923. Saavel Professor Rebel som jeg selv ansaa dem for at repræsentere en særlig, os ubekendt, Aberration af *Epiblema brünnichiana* Froel. Et af Eksemplarerne blev

sendt til British Museum til Bestemmelse, men der kendte man dem heller ikke.

Nu er jeg tilbøjelig til at anse de to Eksemplarer for at tilhøre en *nova species*, hvilket Herr Gudmann hele Tiden har hævdet, de var. Som vist paa Fotografiet er Kanten stærkere krummet og Spidsen mere afrundet end hos *brünnichiana*. Kanten og Randen danner en mere spids Vinkel end hos *brünnichiana*, hvor Vinklen er omtrent ret. Farver og Tegninger er helt forskellige. De to Eksemplarer er ganske ens med et Vingefang paa ca. 17 mm. Forvingens Hovedfarve er skinnende graaagtig-gul, nær ved den mørke Forkant svagt rosa med blyfarvede, krumme Striber især i Kantpartiet, ganske som hos *brünnichiana*. Frynserne gullige med nogle faa mørke Strøg som Fortsættelse af de blyfarvede Striber, medens de hvide Kantstriber og den store, hvide Randplet hos *brünnichiana* mangler her. Bagvingerne mørkebrune, ganske som hos *brünnichiana*.

Ifølge Meddelelse fra Herr Gudmann var Viklerne træge og det var let at fange dem med et Præparatglas i Mod-sætning til *brünnichiana*, som er livlig og sky.

Benævnt efter Findestedet Melsted, en Fiskerby paa Bornholm, der har vist sig at være en af de bedste Micros- lokaliteter i Danmark.

Xystophora gudmanni n. sp. Denne hidtil ubeskrevne *Xystophora*-Art er taget i Antal af Herr Gudmann paa Øen Amager i de senere Aar i Slutningen af Juli og Begyndelsen af August. Den optræder paa vaade Enge tæt ved Stranden.

Vingefang 10—11 mm. Forvingerne lyse- eller mørke-graa, mørkest ved Spidsen med 2 mørke Prikker neden for Discus tæt ved Randen. En sort Plet under Kanten (costa) ca. $\frac{1}{3}$ fra Vingeroden og en anden sort Plet under Kanten omtrent midtvejs paa Vingen, og endelig en mindre Plet i Enden af Cellen; de 4 først nævnte Punkter danner en Rhombe; undertiden er Punkterne utydelige. Sorte Forbindelseslinjer ses sjældent mellem Kantpunkterne og mellem Medianpunktet og det yderste Randpunkt, saaledes, at der dannes en Figur, som en spids Vinkel. To Tredjedele af Vingen er ofte lyst hvidlig-graa, og den yderste Tredjedel mørk, næsten sort. Hos disse skarpt tegnede Eksemplarer ses tydelige lyse Kantpletter i den mørke Spids.

Den yderste Halvdel af Frynserne har en tydelig Delings- linje, naaende ud over Spidsen.

Bagvingerne skinnende hvidliggraa, Frynserne lidt mør- kere. Undersiden af begge Vingepar er graa uden Tegninger, Forvingernes mørkere — mere brunlige — end Bagvingernes.

Hovedet lysere end Forvingerne; Scapulae og Thorax

af samme Farve som Forvingerne. Palperne lange og hvidlige paa Oversiden, svagt opadkrummede, Endeledet kun lidt kortere end Medianledet, og dets Spids sort forneden. Medianledet har mørke Haar forneden. Antennerne mørke, længere end $\frac{2}{3}$ af Forvingen, tydeligt ringede paa Undersiden, savtaktede henimod Spidsen. Benene lysegraa foroven, mørkegraa forneden, Mellemtibierne med to Endesporer, Bagtibierne med 2 Par Sporer, den inderste Spore af hvert Par længst. Bagkroppen mørkegraa.

Benævnt til Ære for Overretssagfører Fr. Gudmann, som fandt Arten.“

Nye Smaasommerfugle.

C. S. Larsens sidste Fortegnelse over Smaasommerfugle er allerede i Færd med at blive forældet.

Siden dens Fremkomst er følgende nye Arter konstateret her i Landet:

1. *Salebria formosa* Hw., fanget i eet Eksemplar paa Dueodde Fyr $\frac{31}{7}$ 1927 (Liisberg-Poulsen).
2. *Stenoptilia pneumonantes* Schleich, fanget i eet Eksemplar i Botanisk Have i Kbhvn. $\frac{23}{8}$ 1927 (Gudmann).
3. *Depressaria* n. sp. (nær *senecionis* Nick), klækket af Larve fra Aasedam, Bornholm, den $\frac{18}{8}$ 1927. Larven taget paa *Peucedanum* $\frac{15}{7}$ 1927 (Gudmann).
4. *Gelechia rhombelliformis* Stgr., fanget i eet Eksemplar ved Asserbo paa *Populus alba* $\frac{14}{8}$ 1927 (Gudmann).
5. *Coleophora succursella* H. S., eet Eksemplar ved Kobbeaa, Bornholm, d. $\frac{12}{7}$ 1927, udrøget af *Artemisia campestris* (Gudmann).
6. *Elachista biatomella* Stt., eet Eksemplar ved Rørvig $\frac{19}{6}$ 1927 (Gudmann).
7. *Semasia aemulana* Schl., et Par Stk. ved Svendborg i Juli 1927 (Emil Olsen & C. S. Larsen).
8. *Semasia aspidiscana* Hb., eet Eksemplar ved Kollund (Flensborg Fjord) i Juli 1927 (Emil Olsen).
9. *Argyroploce lucivagana* Z., eet Eksemplar v. Christiansminde (Svendborg) i Juli 1927 (Emil Olsen).
10. *Platyptilia zetterstedtii* var. *doronicella* Fuchs, eet Eksemplar i Kollund i Juli 1927 (Olsen).

Det maa siges at være et helt pænt Resultat, at der paa et Aar konstateres 10 nye Arter foruden dem, der er nævnt i C. S. Larsens nye Fortegnelse. Saa vidt jeg har kunnet følge med, er der, naar alle medregnes, ogsaa de lidt tvivlsomme, 1158 Arter danske Smaasommerfugle, og det vil sikkert ikke vare ret mange Aar, før vi er oppe paa 1200.

Endnu en nova species.

I „Entomologiske Meddelelser“ XVII, Pag. 5, omtaler C. S. Larsen følgende af ham benævnte og beskrevne Art: *Nepticula albibimaculella* Lar.

„I min Fortegnelse over danske *Microlepidopterer* (Entom. Medd. XI 1916) omtalte jeg, Pag. 280, et Eksemplar fra Risbæk ved Lemvig, bestemt som *Nepticula sericopeza*. Senere er den blevet sendt til Professor Rebel til Undersøgelse, og Professor Rebel skriver til mig: „*Nepticula* n. sp. aus Gruppe XV Heinemann, ich sah noch bei keinen *Nepticula* so scharfe hintere Gegenflecken, die fast den Eindruck eine zweite Binde machen.“

Vingefang 4,8 mm. Forvinger sortegraa med et hvidt skinnende Baand tværs over Vingen $\frac{1}{3}$ af Vingelængden fra Roden; $\frac{2}{3}$ fra Roden befinder sig 2 hvide Pletter (1 ved Kanten og 1 ved Randen), der er store og næsten berørende hinanden, og de er — netop som Prof. Rebel skriver — i høj Grad karakteristiske. Frynserne med sort Delingslinje, yderst hvide; Bagvingerne med graa Frynser. Antennerne lange og naar de hvide Pletter. Haarene paa Hovedet rødlig-gule. Øjenhaarene hvidgule. Bagkroppen graa med gullig Spids. Benene hvidliggraa. Den savner Forvingernes lyse, gule Basis, saaledes som det er hos *sericopeza*, og Baand og Pletter er mere rette og mere hvidlige, ikke gullige som hos *sericopeza*.

Kun eet Eksemplar er kendt, fanget ved Lemvig i Jylland d. 26. Juli 1915 paa *Arctostaphylus officinalis* af Herr H. P. S. Sønderup.“

Danske Vegetationsbilleder.

Af Svend Andersen.

4. Fussingø Sønderskov.

Gennem hele den jyske Halvø fra Syd til Nord ligesom strides to forskellige Naturer om Herredømmet; Østnaturen frodig og mild, Vestnaturen barskere, goldere. Om man end mange Steder ret skarpt kan adskille, hvor de to Omraader støder sammen, gælder dette dog langtfra overalt. Snart skyder Vestlandet sine Sand- og Hedestrækninger, sine forkrøblede Egekrat eller sine karrige Kær over imod Øst, snart skyder Østlandet sit frugtbare Rullestensler som et Højdedrag imod Vest, sender en frugtbar Aadal ind imod det midtjyske Vandskel eller strør enkelte Enklaver af frodigere Land over imod Vest. Særpræget vil vel i saadanne

Tilfælde ofte udviskes en Del, da de udjævnende Kræfter i Naturen søger at modvirke eller ophæve de skarpe Mod-sætninger; Øst blander sig med Vest eller trives dog Side om Side dermed, men som Regel vil man dog for en Egn eller for det enkelte mindre Omraade kunne bestemme det fremherskende Element og efter det karakterisere Egnens østlige eller vestlige Type.

Fussingø Sønderskov er i botanisk Henseende en Enklave af østjydsk Natur, skudt noget imod Vest. Storskoven af Bøg og andre Løvtræer gaar ganske vist betydeligt længere imod Vest end hertil, men netop omhandlede Skovs Karakter af bakket, kilderig og frodig Muldbundsskov genfindes ikke ofte i disse Egne af Midtjylland. Egnen er iøvrigt mere midtjydsk end udpræget østlig eller vestlig; Morbunden træder ofte frem i Skovene, Lyngen i Bakkesider og Kær, Sandet i Agrene, og slynget som vældige Baand om det hele ligger to af Midtjyllands brede og frodige Dalstrøg: Skalsaadalen imod Nord og Nørreaadalen imod Syd, næsten flydende sammen en Mil længere imod Vest ved Tindbæk.

Fra Kammen af Højderyggen mellem de to nævnte Dalstrøg falder Sønderskoven af imod Nord ned imod Sydvestbredden af den i Højdedraget dybt nedsænkede Fussing Sø og dennes forsumpede Hjørne henimod Fussingø Hovedgaard. Den højtliggende Del af Skoven frembyder botanisk set kun ringe Interesse og har et ret almindeligt Præg, men i den Del af Skoven, der skraaner imod Nord ned imod nævnte Engdrag og Søen, findes en forholdsvis righoldig og stærkt østligt præget Flora.

Bøgeskovens Muldbundsflora er næsten overalt fremherskende, og dennes hyppigste, tæppedannende Arter er alle til Stede, hver for sig stedvis dominerende: Hvid Anemone (*Anemone nemorosa*), Flitteraks (*Melica uniflora*) og Skovmærke (*Asperula odorata*). Subdominerende kan saadanne Arter være som Skov-Star (*Carex silvatica*), Lund-Rapgræs (*Poa nemoralis*), Mose-Bunke (*Aira caespitosa*) og Miliegræs (*Milium effusum*), medens enkelte andre Arter stedvis kan være fremtrædende, saa at de maa betegnes som hyppige i Skoven, saaledes Lund-Fladstjerne (*Stellaria nemorum*), Spring-Balsamin (*Impatiens noli tangere*), Trenervet Sandvaaner (*Arenaria trinervia*), Kæmpe-Svingel (*Festuca gigantea*) og enkelte af de nedenfor nævnte.

Indblandet i Karakterplanternes Tæppe findes en Række Urter, hvoraf en Del er mindre almindelige i den paagældende Egn. Tandrod (*Dentaria bulbifera*) er temmelig hyppig, Rapuntsel (*Phyteuma spicatum*) er udbredt i en Del af Skoven;

paa Skrænter og Vejsider staar flere Arter Høgeurt (*Hieracium sp.*), som i vore Dage kun Specialister kan bestemme; Skov-Springklap (*Cardamine silvatica*) er almindelig paa fugtige og skyggefulde Skovveje, dens Slægtning *C. amara* i Vældene, og i Skovens Nordvesthjørne findes ret sparsomt Krans-Konval (*Polygonatum verticillatum*) og Skov-Storkenæb (*Geranium silvaticum*); den lille fine Lund-Fredløs (*Lysimachia nemorum*) danner flere kraftige Grupper paa vaade, overskyggede Steder, f. Eks. som Bundplante i en *Carex silvatica*-Eng i en moseagtig Lavning, beplantet med Asketrær; Druemunke (*Actaea spicata*) er faatalligt til Stede. Sammen med Rørhvene-Arterne *Calamagrostis arundinacea* og *C. lanceolata* fandt jeg under et kort Besøg i Skoven i August 1924 et Par Grupper af Hybriden *Calamagrostis arundinacea* \times *lanceolata*. Det første Fund af denne for den danske Flora nye Hybrid daterer August 1918, da jeg fandt Planten sammen med dens Stamarter i Falslev Krat ved Hadsund; derefter foreligger et Fund af Professor O. G. Petersen fra Hale Skov i Himmerland fra omkring 1920, og nu foruden Fussingø-Fundet i 1924 yderligere eet, idet den blev fundet af mig paa Botanisk Forenings Ekskursion til Djursland i 1926, i en lavtliggende Birkemose nær Gaarden Langholm i Stavshoved-Eggen. Hybriden, der ret naturligt optræder i Overgangszonen mellem Forældrene, altsaa paa halvfugtig Bund ovenfor de sluttede Bestande af *C. lanceolata*, forekom paa de tre Steder, hvor jeg har set dem, med en højere og rankere Vækst i aabne Tuer eller løsere Grupper og med en Top, der var større og med længere og mere udspærrede Topgrene end hos *C. lanceolata*.

Skoven rummer dog endnu en Række Arter, hvoraf de fleste er knyttet til den frodigere Løvskovs Vegetation. Heraf skal anføres som de vigtigste: Skov-Hundegræs (*Dactylis lobata*), Sildig Hejre (*Bromus benekeni*), Hunde-Hvede (*Triticum caninum*), Fjernakset Star (*Carex remota*), en ejendommelig Skovform af Lyse-Siv (*Juncus effusus f.*) med fine Kvaste af smaa bleggrønne Blomster og vege Straa, vist forekommende hist og her i østjydske Skove, Fladstjernerne *Stellaria holostea* og *S. neglecta*, Skov Angelik (*Angelica silvestris*), Kaaltidsel (*Circium oleraceum*), Hyldblandet Baldrian (*Valeriana excelsa*), Violarterne *Viola Riviniana* og *V. silvatica*, Steffensurt (*Circaea lutetiana* og *C. intermedia*), Skovsyre (*Oxalis*), Gærde-Vikke (*Vicia sepium*), Rederod (*Neottia*), Tyndakset Gøgeurt (*Orchis masculus*), de to danske Nellikerod-Arter med mange smukke Hybrider (*Geum rivale* \times *urbanum*), Skov-Sanikel (*Sanicula*), Skov-Burre (*Arctium nemo-*

rosum), Skov-Skræppe (*Rumex sanguineus*), Skov-Forglemmigej (*Myosotis silvatica*), Dag-Pragtstjerne (*Melandryum diurnum*) megen Bjerg-Ærenpris (*Veronicamontana*) paa Skovvejene, Fireblad (*Paris*), Lungeurt (*Pulmonaria officinalis*), Skov-Padderokke (*Equisetum silvaticum*), hyppig, Skov-Kogleaks (*Scirpus silvaticus*), Nyrebladet Ranunkel (*Ranunculus auricomus*), Løgekarse (*Alliaria officinalis*). Til de mindre almindelige maa vel ogsaa henregnes Nikkende Flitteraks (*Melica nutans*) og Kvast-Hønsetarm (*Cerastium glomeratum*). Af Bregner findes foruden flere af de almindelige Arter den smukke Egebregne (*Dryopteris pulchella*) og bredbladet Mangeløv (*Lastrea dilatata*).

Paa den ind under Skovens Skygge liggende højere Del af Engen nord for Skoven og nær sluttende sig til dennes Flora bemærkes bl. a. Engblomme (*Trollius*), Skov-Gøgelillie (*Platanthera chlorantha*), Bleg Star (*Carex pallescens*), lidt Vellugtende Festgræs (*Hierochloe odorata*). Endvidere Sump-Kællingtand (*Lotus uliginosus*), Sump Fladstjerne (*Stellaria uliginosa*) samt en Del Løvefod-Arter (*Alchimilla alpestris*, *pratensis* og *minor*); Ørneøje (*Aracium*). Af Stararter findes endnu en Række Arter, af hvilke dog kun skal nævnes Tue-Star (*Carex caespitosa*) samt i den vaadere Eng *C. gracilis* og *C. canescens*; her tillige den sjældne Stivtoppet Rørhvene (*Calamagrostis neglecta*) i meget smuk Vækst.

I Skovens sydvestlige og vestlige Partier træder Morbunden stærkere frem, og Bundfloraens Karakterplanter bliver andre. Det bliver her hovedsagelig Bøgemorens Arter i Forbindelse med lyngfølgende Urter, der dominerer: Bøget Bunke (*Aira flexuosa*) bliver nu hyppigste Art, Liden Snerre og Lyng-Snerre (*Galium pumilum* og *G. hircynicum*), Haarret Frytle (*Luzula pilosa*), Majblomst (*Majanthemum*), Lillieconval (*Convallaria majalis*), Gederams (*Chamaenerium*), Stararterne *Carex pilulifera* og *C. montana*, Smuk Perikum (*Hypericum pulchrum*), Knoldet Fladbælg (*Orobis tuberosus*), Skovstjerne (*Trientalis europaea*). Hertil spredte Bevoksninger af Blaabær-Bølle (*Vaccinium myrtillus*). Alle disse Planter hører sikkert til Egnens mere almindelige Arter i Skove paa mager Bund.

Medens Dele af Skoven nærmer sig den rene Bøgehøjskov, findes der andre Steder en mere blandet Bestand med stedvis frodig Underskov. Der findes Partier af Rødgran, af Rødel og Ask i de sumpede Partier, af Eg (*robur*) i Kanterne. Æretræ (*Acer pseudoplatanus*) findes ret frodigt og selvsaa sig rigeligt. Af Buskene skal nævnes Hassel, der er ret udbredt, Hæg (*Prunus padus*) findes i de lavere Par-

tier imod Engen, fire Ribs-Arter fylder op i Sumpkrattene (*Ribes grossularia*, *nigrum*, *rubrum* og *pubescens*). Af Rubus-Arter findes Hindbær (*idaeus*), Korbær (*caesius*), en Brombær (*R. fruticosus coll.*) og Fruebær (*saxatilis*) Endnu findes ret rigeligt af Kvalkvæd (*Viburnum opulus*) og Hyld (*Sambucus nigra*) samt i Hegnene Slaaen, Benved, *Rosa canina* og flere.

Den iøvrigt ukomplette Liste over Skovens Træer og Buske rummer et af Skovens interessanteste Fund, nemlig Smaabladet Lind (*Tilia cordata*): Af denne fandt jeg omtrent midt i Skovens vestlige Halvdel et enkelt halvstort Træ og i Nærheden flere fornyligt rodhuggede Træer, der skød frodige Rodskud. Arten har saaledes ikke her, hvor den synes at blive behandlet som et forstligt Ukrudt, mange Chancer for vedvarende at trives, hvilket er saa meget mere beklageligt, som den smaabladede Lind jo kun har nogle faa spredte nordjydske Voksesteder.

Det vil sikkert af foranstaaende Liste og Beskrivelse erkendes, at den omhandlede Lokalitet er af betydelig botanisk Interesse for sin Egn, saa meget mere, som Undersøgelsen næppe er helt udtømmende, da der til Grund for mine Notater kun ligger tre til forskellige Tider foretagne Besøg. —

Holte, den 27/11 1927.

Mentha gentilis L.

Af L. P. Lauritsen, Tranderup, Ærø.

I en fugtig Grøft uden for en gammel Have i Vindeballe fandt jeg for nogle Aar siden *Mentha gentilis* L. (Eng Mynte). Her vokser den i rigelig Mængde, og der er vist ingen Tvivl om, at Planten engang — maaske for Aarhundredreder siden — har haft sin Plads inden for Havegærdet. *Mentha gentilis* hører sikkert med blandt de „atskillige Mynter“, der — foruden Krusemynte og Poley — omtales af „Vrtegaards Mand“ Hans Rasmussen Block i hans „Horticultura Danica“ 1647.

Hidtil har jeg kun fundet Planten paa dette Sted, og den skal i det hele være sjælden. I „Oversigt over Karplanternes Udbredelse i Danmark“ 1926 er angivet flere Voksesteder for den, men jeg er ikke helt sikker paa, at man paa de paagældende Egne i Nutiden vil vedkende sig Planten. Jeg er mest tilbøjelig til at tro, at man vil betegne Angivelserne som gamle Gengangere. Og finder man endelig Planten paa dens gamle Voksesteder — hvor den sikkert

endnu i de fleste Tilfælde vil være at finde, hvis den da overhovedet nogensinde har vokset der paa Egnen — saa vil man sikkert i de allerfleste Tilfælde slaa den i Hartkorn med *Mentha aquatica* × *Mentha arvensis*.

Mentha gentilis har i Tidernes Løb ført en meget om-tumlet Tilværelse. Snart har man villet udskille flere Arter af den — *Mentha rubra* og *Mentha gracilis* — og snart har man brugt Navnet *gentilis* om flere andre Myntearter, ja, der har været Tider, hvor man har søgt helt at tage Livet af Planten.

Koch kommer i sin *Synopsis floræ germanicæ* til det Resultat, at Navnet er saa misbrugt, at han skammer sig ved at bruge det. — De allerfleste Eksemplarer af *Mentha gentilis* i Noltes Samlinger har man ikke villet godkende. Og ret meget andet end hans Herbarier, der i sin Tid havnede i British Museum i London, har man ikke. — I hans Levetid var alle botanikinteresserede spændt paa den Hertugdømmernes Flora, som han Gang efter Gang bebudede; man vidste, at han havde et stort Manuskript færdigt, bestaaende af løse Blade, og paa hvert af disse for en enkelt Plante bestemt Blad var optegnet alle de Bemærkninger, han selv og hans Venner havde gjort om Planten. I hans Levetid kom Bogen ikke, og da man efter hans Død søgte efter Manuskriptet, fandt man det ikke. — Nolte havde tilintetgjort sit Livs Hovedværk — vel af Bitterhed, fordi hans gamle Ven og Medarbejder, Lars Hansen i Husby, til sidst røbede Noltes Findesteder for sjældne Planter til Joh. Lange, der brugte Materialet i sin Haandbog i den danske Flora.

Som det gik Noltes *Mentha gentilis*, er det vel gaaet Linnés. — Ogsaa hans Herbarier gik til London. Disse, hans Bibliotek og Optegnelser blev af Linnés Arvinger, da Sønnen, Karl, der ogsaa var Botaniker, døde 1783, faa Aar efter Faderen, solgt til James Edward Smith (f. 1759, d. 1828), Præsident for det Linnéske Selskab i London.

Englænderne, som her fik god Lejlighed til at sammenligne deres *M. gentilis* med Linnés, kom vist ogsaa til det Resultat, at Linnés Art dækkede over flere kransblomstrede Mynter. — Mon det ikke er derfor, at Englænderne i Nutiden er tilbøjelige til at slaa alle de kransblomstrede Mynter — naar undtages *M. arvensis* og *M. pulegium* — sammen, som gaende over i hinanden. (Jfr. Babington Manual of British Botany).

Imidlertid er Planten karakteristisk nok, og benytter man de Kendetegn, som nu anvendes i de danske, tyske, norske og svenske Floraer: Bægeret forneden glat, Bæger-tænderne forsynet med lange Haar, Kronen, der

undertiden kan være helt hvid, glat, Støvdragerne kommer ikke til Udvikling — kan den let skilles ud fra alle de andre Myntearter.

Iøvrigt er hele Plantens Habitus ret karakteristisk, en ca. 80 cm. høj, stærkt grenet Plante, hvis Grene er udstaaende og danner en omtrent ret Vinkel med Stammen. Hele Planten har en stærk, frisk Mynteduft, afvigende baade fra Agermyntens søde Lugt og fra Vandmyntens Kamferlugt. Som ung er Planten ofte rød, og Stængelen næsten helt glat, senere faar denne spredte Haar. Hele Planten har en karakteristisk friskgrøn Farve.

Alle disse Kendetegn træffer man ogsaa hos de gamle Forfattere, saaledes hos Hornemann i hans „Forsøg til en dansk oconomisk Plantelære“ 2. og 3. Udgave, hvor han kalder Planten med det danske Navn Tvetydig Mynte, og hos James E. Smith i hans The English Flora, London 1825. — Men længere ned i Tiden, f. Eks. hos Lange i hans Haandbog i den danske Flora og hos Paul Knuth i hans Flora von Schleswig-Holstein, 1888, lægger man mindre Vægt paa disse, og i Stedet for benytter man det Kendetegn, at Bladene ved Blomsterne hos *M. gentilis* skal være siddende, medens de hos *M. sativa* (vor *M. aquatica* \times *M. arvensis*) er stilkede. — Og Grunden var den, at Nolte i Holsten havde funden en Myntearter, der ganske lignede *M. gentilis*, men Bægeret og Blomsterstilkene var haarede. I Stedet for de gamle Kendetegn, som man nu mente var usikre, indførtes de nye, der er ganske uholdbare og maatte fremkalde Usikkerhed i Bestemmelserne.

Men virkelig optræder der en Form, der ganske ligner *M. gentilis*, kun at den har stærkt haaret Bæger og Blomsterstilke, ligesom hele Planten er stærkt haaret. Formen findes her i Tranderup uden for gamle Haver og er ligesom Hovedformen utvivlsom en gammel Haveplante. Det er muligvis en Dobbelt hybrid, en Krydsning mellem *M. gentilis* og *M. aquatica* \times *M. arvensis*, saaledes som Professor Ostenfeld mener; mulig kan den komme ind under en af de Myntearter, man i de senere Aar har opstillet, og maaske er det den af Lindberg i Finland opstillede *Mentha Arrhenii*. Senere Undersøgelser vil maaske bekræfte dette.

Det er uden Tvivl denne Form, der har bragt *M. gentilis* i Miskredit, skønt denne i sin typiske Form er god nok og let at adskille fra alle andre Mynter. — Det forneden glatte Bæger og den glatte Krone er sikre Kendetegn, og iøvrigt gør Plantens hele Habitus den ret afstikkende.

Botaniske Kauserier.

Af L. P. Lauritsen, Tranderup, Ærø.

XIII.

Fra Slægt til Slægt, gennem Aarhundreder, har Almuen bevaret et mærkværdigt Kendskab til mange vilde Planter, der har spillet en Rolle i den daglige Tilværelse som Lægeplanter eller Næringsplanter. Nu er disse Planter ganske almindelige Ukrudtsplanter, men engang, for Aarhundreder siden, er de som kostelige Lægeplanter ført her til Norden fra sydligere Lande af Munkene, der medførte deres Hjemegns Lægeplanter til de Lande, hvor de slog sig ned. Disse Planter kendetegnes ofte ved, at de er mærkeligt stedbundne til Landsbyen i snævrere Forstand — til de gamle Kirkegaarde og til Byens gamle „Boel“, der, hvor Middelalderens Kaalgaarde engang laa.

Det er interessant at se, hvorledes mundtlige Overleveringer om disse Planters formentlige Egenskaber kan føres tilbage til de gamle Urtebøger fra Aarene efter Bogtrykkerkunstens Opfindelse, ja, helt tilbage til Oldtiden, idet Urtebørgernes Forfattere bygger paa Oldtidsforfatterne: Dioscorides, Plinius og Galen. Og morsomt er det at se, hvorledes saadan en Overlevering, der synes at være i stærk Modstrid med de Forestillinger, vi nu gør os om Plantens Egenskaber, dog kan finde Bekræftelse hos de gamle, selv om der maaske er et Spring af Aarhundreder, hvor Fagkundskaben tier om Planten eller dens Egenskaber.

En Dag sidste Sommer kom en Mand og fortalte mig, at der i Præstegaardshaven voksede en Plante, der var meget giftig, og som under Krigen 1864 blev anvendt — som Simon Paulli vilde udtrykke sig — til „wforsuarlige Skielmsstycker“. Da jeg temmelig godt kendte de vilde Planter, som voksede der, og var nogenlunde klar over, at ingen af dem var, hvad man egentlig kunde kalde giftige, blev jeg noget nysgerrig og bad ham gaa med derhen og vise mig Planten. — Det viste sig, at den „giftige“ Plante var *Aegopodium podagraria* L. (Skvalderkaal).

Jeg stillede mig noget skeptisk over for det, at Planten nogensinde havde været anset for giftig. Den har jo i sin Tid været anvendt som Kaal, og Simon Paulli*) erklærer endda, at det er en meget sund Spise. — „Gerhardiurten“ eller „den liden Skoffe- eller vilde Angelicke“ — Tyskernes

*) Paullis Flora Danica skal være bleven oplagt i Frankfurt 1708 i 8. med 393 Tavler. — Mon den Udgave er kendt i Nutiden?

„Hinlauff“ — Bauhins „Angelica sylvestris minor sive Erratica“ var „icke alleniste vel smagendis, men endocsa sund at æde. Thi den forarsager at Bugen blifuer blød, oc icke lettelligen sætter sig“. — Men som Lægeplante vilde Paulli ikke anerkende den, endskønt den jo i Aarhundreder havde nydt stor Ry som Middel mod Podagra. Plantens latinske Navn peger hen derpaa, og talrige andre Navne siger det samme. — Franskændene kalder den saaledes: Herbe-aux-Goutteux, Englænderne: Goutweed og Tyskerne: Podagra-kraut, — alle Navne refererende sig til Podagra. Alligevel, Simon Paulli vilde ikke anerkende den, og den var — „icke værd at acte oc estimere“ — og i det hele icke værd at omtale, hvis det ikke var en saa „gemeen Vrt, at enhuer Kierling den nocksom kiender oc veed aff at sige“. — Her er unægtelig en Antydning af, at Paulli vidste, at Planten blev anvendt til andet end det, som godt var. Han er jo synlig forarget paa bemeldte Kierlinger, og at disse anvendte Planten som Kaal, kunde han jo ikke godt forarges over, siden han selv anbefaler den som en sund Spise. Og Overleveringen har Ret. Det viser sig ved nærmere Undersøgelse, at et Afkog af Roden længere ned i Tiden, i 1500 Aarene, har været brugt til at uddrive Efterbyrden med og til at fremme Fødselen.

Naar Simon Paulli vilde tage Livet af den Tro, at Planten havde nogen som helst Betydning som Lægeplante, lykkedes det dog ikke. En saa anerkendt gammel Lægeplante lod sig ikke saadan forvise fra Lægernes Samling af Lægemedler. Langt længere ned i Tiden finder man Herba Gerhardi omtalt som en fortrinlig Saarurt og ogsaa anvendt mod Podagra, ja, endnu den Dag i Dag møder vi den i engelske Værker, omtalt som anvendelig til Stimulationsmiddel og som Saarmiddel.

Naar der har været ment, at Planten er indslæbt hertil i Munketiden og næppe har været dyrket, fordi Paulli intet antyder i den Retning, er det næppe rigtigt. Planten er sikkert indført af og dyrket af Munkene. At den paa Paullis Tid kun var en „gemeen Vrt“, betyder jo ikke, at den ikke Aarhundreder før har været dyrket, og man maa her huske, at Paulli netop forkastede alle de Planter, som „ulærde Muncke og Prester“ havde befolket Haverne med. Og det, at han vidste, at Planten blev benyttet paa ulovlig Maade, skulde ikke animere ham til at anbefale den. Der er ingen Tvivl om, at det er Munkene, der har indført denne udprægede Landsbyplante, der betegnende nok altid findes i stor Mængde i gamle Præstegaardshaver, ja, endog paa enkelte Smaaøer k u n i Præstegaardshaven. Ejendommeligt

nok kommer den, naar den lejlighedsvis optræder i Skove, ikke til fuld Udvikling, og den sætter der sjældent Blomster.

Et andet morsomt Eksempel paa, at en Plantes Anvendelse i Nutiden kan føres tilbage til Middelalderens Lægevidenskab, skal omtales her.

Paa Dæmningen ved Borgnæsdal Noer voksede for ca. 40 Aar siden i stor Mængde *Sisymbrium Sophia* L. (Finbladet Vejsenep). Plantens Frø blev dengang benyttet mod Diarré under Navn af „Stillingsfrø“, og morsomt nok har Svenskerne et tilsvarende Navn paa Planten, der antyder, at den i Sverrig har været anvendt i samme Øjemed, nemlig „Stillfrø“.

Planten skal første Gang være beskrevet af Brunfels 1532, og den omtales af alle de tyske Urtebogsforfattere, der anvender den mod flere Sygdomme under forskellige Navne. Hyppigt kaldes den „*Sophia Chirurgorum*“ (Kirurgernes Visdom), idet det var en af de fornemste Saarplanter, der blev brugt mod Benbrud og „omsigædende Skader“. Den kaldtes ogsaa „Wurmsamen“, fordi den skulde have orm-drivende Egenskaber. Af andre Navne paa Planten skal her anføres: „*Nasturtium sylvestris tenuissime divisum*“, „*Scriphium absinthium*“ og „*Accipitrina*“ — det sidste Navn „fordi Høgene forlystede sig med den“. Paa tysk kaldtes den: „heidniseh Wund Kraut“, „Wellsaamen“, wilde Kresz“ og „Sophien Kraut“ (Visdommens Urt), et Navn, der for Resten endnu benyttes i Tyskland. Den kaldtes endvidere „Besen Kraut“, fordi den blev brugt til at lave Koste af.

Kylling har Planten fra Københavns Volde, under Navnet „Bardbirer Forstand“, og Hornemann beskriver den under Navnet „Smaablomstret Gabeklap“. Han omtaler den som orm-drivende Mittel og nævner en Del folkelige Navne paa den, saaledes: „Barbeerforstand“, „Bartskjær Viisdom“ og „Hundesennep“.

Ned igenem Tiderne er Planten bleven anvendt mod Diarré, Blodspytning, Vattersot, Skørbug og Kræft. Desuden er den bleven brugt til at uddrive Sten med.

Atter her har vi et Eksempel paa, at en mundtlig Overlevering fra Slægt til Slægt igennem Aarhundreder har sin Hjemmel i de middelalderlige Urtebøger.

Planten var næsten fuldstændig forsvunden fra sit gamle Voksested, Dæmningen ved Borgnæsdal, men i Sommeren 1927 optraadte den igen i større Mængde paa Udgravninger fra Omlægning af Slusen. Det er i det hele ret hyppigt, at der ved saadanne Udgravninger optræder Planter, som næsten var forsvunden fra Stedet eller som maaske endog slet ikke før har været kendt der, og ejendommeligt nok er det

næsten altid Planter, der i en længst forsvunden Tid har været dyrket med et eller andet Formaal for Øje.

I Sommeren 1925 optraadte *Solanum humile* i Massevis i en Grøft uden for en gammel Have. Planten havde ikke været set der før, og den er igen fuldstændig forsvunden fra Stedet. Man kunde tænke sig, at Planten i sin Tid har været dyrket i Haven. Frøene har funden Vej ud i Grøften, hvor de er bleven dækket af Jord, men en Dag kommer en Del Frø frem ved Oprydning af Grøften, de spirer og frembringer en kraftig Bevoksning af Planten.

Det drejer sig ogsaa her om en gammel Lægeplante, og det er ingenlunde utænkeligt, at Harpestrengs „Maurella“, hælgebeber“ eller „helgeber“ netop har været denne *Solanum*-Art. For saa vidt vi vil sætte Navnet i Forbindelse med Underverdenens Vogterske, Hel, er det rimeligt, at Harpestrengs Plante maa opfattes som netop denne Art med de voksgule Frugter.

Et andet Eksempel skal nævnes her. Ved Udgravning af et Møddingsted paa en Plads, hvor der i en længst forsvunden Tid har ligget en Have, fremkom paa Udgravningsfylden i store Mængder *Leonurus cardiaca* L. (Hjertespænd). Der er ingen Tvivl om, at Planten i gammel Tid har været dyrket i Haven som Lægeplante. Ved Udgravningen er en Del Frø kommen frem til Overfladen og er spiret.

Et interessant Eksempel paa en saadan gammel Lægeplante, der pludselig dukker op, snart hist, snart her, har vi ogsaa i *Euphorbia lathyris* L. (Kors Vortemælk), hvorom der fra England fortælles, at den en Gang optraadte i Mængde efter Rydning af en Skov. Planten har, før Skoven blev plante, været dyrket paa Stedet. — Ogsaa her fra Landet har vi, siden den i Begyndelsen af forrige Aarhundrede første Gang viste sig i en Præstegaardshave paa Lolland, haft mange Eksempler paa denne Plantes pludselige Optræden paa Steder, hvor den ikke før har været kendt.

Litteratur.

Vagn Holstein: Fiskehejren. G. E. C. Gads Forlag, København 1927. Pris 11 Kr.

Det er et stort og fortjenstfuldt Arbejde, Hr. Skovrider Holstein, Einsidelsborg, har udført i Ornithologiens Tjeneste ved at skaffe fyldig Oplysning om Fiskehejrens Liv og Færd. Med beundringsværdig Taalmodighed har Forfatteren tilbragt Nætter og Dage i en Løvhytte i Nærheden af Hejrekolonien i Einsidelsborg Skov for derfra —

uset af Hejrerne — at kunne studere disse sky og yderst aarvaagne Fugle.

Det viser sig, at en Del af det, man tidligere har lært om Hejrens Biologi ikke holder Stik.

Forfatteren paaviser saaledes — for blot at nævne et enkelt Eksempel — at begge Køn ruger skiftevis, medens man tidligere troede, at Hunnen var alene om at ruge.

Man har med Rette undret sig over, at Hejreungerne voksede saa hurtigt, endda de kun blev fodret forholdsvis faa Gange i Dagens Løb. Nu paaviser Forfatteren meget grundigt, at Fodring finder Sted hele Natten igennem. Dette forudsætter at Hejrens Øje maa være anderledes indrettet end Fugløjjet i Almindelighed er, et Forhold som tidligere Undersøgelser ogsaa bekræfter.

I den første Del af Bogen berettes om Hejrekolonierne i Danmark, hvad man tidligere vidste om dem, og hvad man nu — ved Forfatterens og forskellige Medarbejderes Arbejde med Sagen — ved. Det fremgaar af disse Beretninger, at Hejrerne nok er taget stærkt af paa flere Steder og helt forsvundet fra andre, men at der til Gengæld er dannet nye Kolonier og flere gamle Kolonier er voksede. Alt i alt kommer Forfatteren til det for Fuglevenner glædelige Resultat, at Antallet af ynglende Hejrer omtrent er det samme, som det har været den sidste Snes Aar.

Bogen er helt igennem særdeles smukt udstyret og forsynet med talrige smukke og interessante Billeder. Den fra Hr. Overlæge O. Helm's Fuglebøger saa fordelagtigt kendte Kunstnerinde Frk. Ingeborg Frederiksen har tegnet og malet til Bogen. Fire fortræffeligt udførte Farvetavler viser Hejren i forskellige Aldre. Desuden gengives i Bogen en Række gode og meget interessante Fotografier af Reder med Æg eller Unger; disse Fotografier er taget af Hr. Lærer A. J. Rasmussen, Otterup, ofte under ret farefulde Omstændigheder, da Hejrerederne findes i Toppen af de højeste Træer og ofte i tynde Grene.

Det er at haabe, at denne udmærkede Bog maa vinde den største Udbredelse. Den fortjener det.

Sigfred Knudsen.

O. Helms, Johannes V. Jensen og Johannes Larsen: Storken. Hage og Clausens Forlag, København 1927.

Bogen indledes med et Digt af Johannes V. Jensen og er forsynet med mange Tegninger af Johannes Larsen. Den falder i følgende Afsnit: Storkens Udseende, Storkens Slægt, Hvor lever Storken, Storkens Ankomst, Storkens Stemme, Storkens Føde, Rede, Æg og Unger, Bortrejsen, Efteraars-

træk, Storkens Vinterophold i Sydafrika, Storken og Mennesket, Storken i dansk Digtning.

Den rosende Omtale, der er blevet Overlæge O. Helms' tidligere udkomne Fuglebøger til Del, kan fuldt ud overføres paa denne: en særdeles velskrevne, smukt udstyret og overordentlig interessant Bog, der fortjener den største Udbredelse, da den kan læses med Glæde og Udbytte af enhver. Overlæge O. Helms' Fuglebøger bør findes i enhver offentlig Bogsamling, da en vid Udbredelse af disse fortræffelige Bøger vil øge Kendskabet og Kærligheden til vore Fugle og derved virke med til, at vi kan bevare de Arter vi har; det er jo saaledes, at en hel Del af vore smukkeste og interessanteste Fuglearter er nær ved at blive udryddede, og de kan ikke reddes, hvis ikke Folket som Helhed bliver oplyst om den truende Fare og om, hvad Følgen vil blive, saa der kan optrædes samlet mod alt, hvad der truer og ødelægger vore Fugle.

Sigfred Knudsen.

Foreningsmeddelelser.

Naturhistorisk Forening for Sjælland.

Ekskursion til Præstøegnen Lørdag og Søndag 11. og 12. Juni 1927. — Lørdag Middag samledes denne Dags Deltagere i Præstø og indlogerede sig paa Hotel „Danmark“. Efter en Middagshvil gik vi forbi Herresædet „Nysø“ ad Strandstien til Hollænderskoven. Stien løb under en lav Skovbrink, hvis Trævækst bestod af Bøg, Eg, Navr, Slaaen, Hvidtjørn og Roser, hvorunder ofte optraade en meget frodig Skovbundsvegetation med *Ajuga reptans* (Krybende Læbeløs) som almindelig Art. Her voksede desuden *Chelidonium majus* (Svaleurt), *Lithospermum officinale* (Læge-Stenfrø), *Verbascum nigrum* (Mørk Kongelys), *Geranium pyrenaicum* (Pyrenæisk Storkenæb), *Viola odorata* (Marts-Viol), *Brachypodium silvaticum* (Skov-Stilkaks), *Myosotis silvatica* (Skov-Forglemmigej) og smukt blomstrende *Arum maculatum* (Dansk Ingefær). I Strandengene udenfor forekom flere Steder Bevoksninger af *Thalictrum flavum* (Gul-Frøstjerne) og *Valeriana officinalis* (Læge-Baldrian) og i Vandkantens Rørsumpe: *Juncus maritimus* (Strand-Siv). Desuden fandtes *Samolus Valerandi* (Strand-Samel), *Carex vulpina* (Ræve-Star) og forskellige Mælkebøttearter.

Efter at være kommet til Hollænderskoven færdedes vi dels langs dennes Bryn mod Strandengene og dels paa disse,

der i højere Grad tiltrak sig vor Interesse end Skovbundens Flora under den for øvrigt smukke Bøgehøjskov. Vi fandt i Engene følgende udprægede Bæltedannelser. I. *Scirpus maritimus* (Strand-Kogleaks). II. *Phragmites communis* (Tagrør). III. *Juncus Gerardi*-Eng (Botnisk Siv.) IV. *Festuca arundinacea* (Strand Svingel) og V. *Festuca rubra* (Rød Svingel), der dannede Overgangen til Skovbrynet. Undertiden erstattedes Bælte IV af en *Carex disticha*-Eng (Toradet Star). I Bælte III fandtes *Samolus Valerandi* (Strand-Samel), *Plantago major* (Glat-Vejbred), *Heleocharis uniglumis* (Enskællet Sumpstraa), *Taraxacum balticum* (Strand-Mælkebøtte) og *Carex extensa* (Udspilet Star). I Bælte IV var ofte *Thalictrum flavum* (Gul Frøstjerne) fremtrædende, desuden fandtes — foruden nogle almindelige Græsser — *Convolvulus sepium* (Gærde-Snerle) og megen *Potentilla anserina* (Gaase-Potentil). I Bælte V var *Ranunculus acer* (Bidende Ranunkel) ofte ved sine gule Blomster fysionomisk dominerende, desuden fandtes *Primula veris* (Hulkravet Kodriver), *Pteridium aquilinum* (Ørnebregne) *Lysimachia numularia* (Pengebladet Fredløs), *Allium scorodoprasum* (Skov-Løg), *Carex muricata v. divulsa* (Mellebrudt Star), *Armeria vulgaris* (Engelskgræs), *Lithospermum officinale* (Læge-Stenfrø) og *Sarothamnus scoparius* (Gyvel). Et enkelt Sted fandtes ved et Grøfteudløb i Rørsumpen (Bælte II) en Bevoksning af *Carex riparia* (Tykakset Star).

Fra Skovbundsfloraen noteredes *Hieracium pinnatifidum*, *H. rigidum* coll., *H. vulgatum*, *H. greisdalense* (Høgeurter), *Sanicula europaea* (Sanikel), *Allium oleraceum* (Vild Løg), *Equisetum silvaticum* (Skov-Padderokke), *Primula elatior* (Fladkravet Kodriver), *Circaea alpina* (Liden Steffensurt), *Ajuga reptans* (Krybende Læbeløs) og lidt *Galeobdolon luteum* (Barsvælg). Efter at være kommet ud af Skoven ved dennes Nordende, foretoges en lille Tur paa Strandengen ved Even Bro, men her var intet særligt at notere. Et Vandhul var hvidt af *Batrachium trichophyllum v. divaricatum* (Haarfliget Vandranunkel).

Vi gik derefter mod Syd ind i Oregaard Skov, hvis vestlige Udkant vi fulgte langs med Engene mod Even Sø. Her fandtes en udpræget Morbundsvegetation bestaaende af *Convallaria majalis* (Liljekonval), *Deschampsia flexuosa* (Bølget Bunke), *Anthoxanthum odoratum* (Vellugtende Gulaks), *Luzula pilosa* (Haaret Frytle), *Anemone nemorosa* (Hvid Anemone), *Veronica chamaedrys* (Tveskægget Ærenpris), *Festuca ovina* (Faare-Svingel) og *Melampyrum vulgatum* (Alm. Kohvede). Mere spredt optraadte *Polygonatum multiflorum* (Stor-Konval), *Vicia angustifolia* (Smalbladet

Vikke), Ørnebregne, *Polypodium vulgare* (Engelsød), *Solidago virga-aurea* (Gyldenris), *Lonicera periclymenum* (Alm. Gedeblad) og *Sorbus aucuparia* (Rønnebær) i smaa, lave Individider.

Fra Oregaardskoven gik vi videre mod Syd ad Engene til Faxinge Skov. Interessant var det at iagttage den gradvise Forandring af Engvegetationen fra saltvandspaavirket til rent ferskvandspaavirket. I de ret udprægede Strandenge fandtes i *Juncus Gerardi*-Samlagene (Botnisk Siv): *Scirpus rufus* (Rødbrun-Kogleaks), *Heleocharis uniglumis* (Enskæll. Sumpstraa), *Triglochin maritima* (Strand-Trehage), *Ranunculus sceleratus* (Tigger-Ranunkel), *Senecio aquaticus* (Vand-Brandbæger) og i Tagrørssumpe i Randen: *Scirpus Tabernaemontani* (Blaagrøn Kogleaks) og *S. maritimus* (Strand-Kogleaks). I Ferskvandsengen fandt vi efterhaanden, som vi gik mod Syd, *Glyceria plicata* (Butblomstret Sødgræs), *Veronica beccabunga* (Tykbladet Ærenpris), *Orchis incarnatus* (Kødfarvet Gøgeurt), *O. latifolius* (Maj-Gøgeurt), *Thalictrum flavum* (Gul Frøstjerne), *Carex panniculata* (Top-Star), *C. diandra* (Trindstænglet Star), *C. paradoxa* (Langakset Star), *Ophioglossum vulgatum* (Slangetunge), *Sonchus palustris* (Kær-Svinemælk), *Eriophorum latifolium* (Fladbladet Kæruld), *Pinguicula vulgaris* (Vibefedt), *Parnassia palustris* (Hvid Leverurt), *Cicuta virosa* (Vand-Gifttyde), *Selinum carvifolium* (Kommenbladet Seline) *Lysimachia numularia* (Pengebladet Fredløs), *Aracium paludosum* (Ørneøje), *Valeriana dioeca* (Tvebo Baldrian), *Scutellaria galericulata* (Skjolddrager), *Lychnis flos cuculi* (Trævlekrone) o. s. fr. Undertiden var der dannet et af *Pedicularis palustris* (Eng-Troldurt) fysionomisk præget Bælte*).

I Faksinge Skov, hvis sydlige Del vi kun havde Lejlighed til nærmere at studere, fandtes flere ret udprægede Facies, henholdsvis af *Stellaria glochidosperma* (Skov-Fladstjerne), *Allium ursinum* (Ramsløg) og *Asperula odorata* (Skovmærke). Almindelig var desuden *Veronica montana* (Bjærg-Ærenpris) og *Impatiens noli tangere* (Springbalsamin). Vi naaede derefter Faksinge Holdeplads, hvor *Bunias orientalis* (Takkeklap) fandtes paa Baneskrænten, og tog derfra ind til Præstø med Toget. Efter Middagen paa Hottellet afholdtes Foreningens aarlige Generalforsamling.

Søndag Morgen gik vi, før Ankomsten af de øvrige Deltagere i Ekskursionen, en Tur uden om Byen igennem

*) Af en Birk nedbankedes her den smukke Træbuk *Saperda scalaris*

det smukke Anlæg bag Kirken, hvor vi beundrede den idylliske Udsigt over Fjorden. Da Kirken stod aaben, besaa vi dens Indre, der var meget spartansk udstyret. Af fordums Herlighed var nu kun en udskaaret Altertavle og nogle morsomme Gravstene tilbage. Uden for Kirkeporten samledes i Stenbroen *Sagina apetala* (Kronløs Firling). Kl. 10¹⁵ var vi paa Stationen og modtog de fra København kommende Deltagere. Ved Hotellet besteg vi Bilerne og kørte gennem Jungshoved-Landet, over Smidstrup og Bønsvig til Bønsvig Hovedskov. Herfra spadserede vi mod Nord langs med Stranden og senere gennem Skoven til en Bondegaard nær Marienlund, hvor Frokosten spistes til en landlig Kop Kaffe.

I Bønsvig Skov fandtes blandt andet i Bundfloraen: *Veronica montana* (Bjærg-Ærenpris), *Paris quadrifolia* (Firbladet Etbær), *Ajuga reptans* (Krybende Læbeløs), *Galeobdolon luteum* (Barsvælg), *Sanicula europaea* (Sanikel), *Convallaria majalis* (Liljekonval), *Primula elatior* (Fladkravet Kodriver) og i en Sump under Ask og El: *Iris pseudachorus* (Gul Iris) og *Hottonia palustris* (Vand-Røllike) med lyserøde Blomster.

Ved Skovens Sydende laa en vidtstrakt Eng, randet i Skovbrynet af Navr og Ege, hvorunder voksede *Melampyrum vulgatum* (Alm. Kohvede) i Mængde. Denne af forskellige alm. Græsser beherskede Eng var flere Steder præget af rigt blomstrende *Orchis morio* (Salep-Gøgeurt) og *O. latifolius* (Maj-Gøgeurt). I Vandkanten dannede Tagrøret Sumpe iblandet megen *Thalictrum flavum* (Gul Frøstjerne) og *Convolvulus sepium* (Gærde-Snerle). Bag Sumpen laa en bred Strandvolddannelse, hvorpaa følgende Arter var dominerende: *Centaurea jacea* (Alm. Knopurt), *Briza media* (Hjertegræs), *Ononis repens* (Mark-Krageklo), *Armeria vulgaris* (Engelskgræs), *Festuca arundinacea* (Strand-Svingel) og store iøjnefaldende Pletter af *Tanacetum vulgare* (Regnfan). Bag Volden laa den vidtstrakte Græseng behersket af *Festuca rubra* (Rød Svingel), *Agrostis tenuis* (Alm. Hvene), *Poa pratensis* (Eng-Rapgræs), *Bromus hordeaceus* (Blød-Hejre), *Holcus lanatus* (Fløjelsgræs) og *Hordeum secalinum* (Eng Byg), der dog endnu var meget uudviklet. Indblandet fandtes *Allium scorodoprasum* (Skov-Løg), *A. oleraceum* (Vild Løg), *Trifolium minus* (Fin Kløver), *T. fragiferum* (Jordbær-Kløver), *Viola hirta* (Haaret Viol), *Vicia angustifolia* (Smalbladet Vikke), *Carex distans* (Fjernakset Star), *C. glauca* (Blaagrøn Star), *C. panicea* (Hirse-Star), *C. disticha* (Toradet Star), *C. Goodenoughii* (Alm. Star), *Avena pubescens* (Dunet Havre), *Leontodon hispidus* (Stivhaaret Borst), *Alectorolophus minor* (Liden Skjaller), *Orchis incar-*

natus (Kødfarvet Gøgeurt), *Lotus tenuis* (Smalbladet Kælling-tand), *Taraxacum balticum* (Strand-Mælkebøtte) og andre Mælkebøttearter.

Paa de smalle Strandenge længere mod Nord fandtes mange Steder udprægede Bæltedannelser. Saaledes (yderst): I. *Scirpus maritimus* (Strand Kogleaks). II. *Scirpus Tabernaemontani* (Blaagrøn Kogleaks) eller *Phragmites communis* (Tagrør). III. *Agrostis alba-Juncus Gerardi-Heleocharis uniglumis*-Eng med *Scirpus rufus* (Rødbrun Kogleaks), *Glaux maritima* (Sandkryb), *Plantago major* (Glat-Vejbred), *Samolus Valerandi* (Samel) og *Carex extensa* (Udspilet Star). IV. *Festuca arundinacea* (Strand-Svingel) som paa Vold-dannelser var iblandet *Tanacetum vulgare* (Regnfan). Bælte II kunde indad være randet af den sortladne *Juncus maritimus* (Strand-Siv).

Paa Skovbrynets noget hævede Bund var *Ranunculus acer* (Bidende Ranunkel) ofte dominerende. Her stod mange Mælkebøttearter, deriblandt *Taraxacum brachyglossum* og den plettede *T. maculigerum*, desuden kunde *Ononis repens* (Mark-Krageklo), *Lathyrus pratensis* (Gul-Fladbælg) og *Knautia arvensis* (Blaahat) være fremherskende. Et enkelt Sted fandtes paa Skovbrinken *Pulicaria dysenterica* (Strand-Loppeurt) og ved Munden af en Vej *Anthriscus vulgaris* (Gærde-Kørvel) og *Anchusa officinalis* (Oksetunge). I selve Skoven, ved „Rakket“, bemærkedes *Melampyrum cristatum* (Firkantet Kohvede), *Cerastium glomeratum* (Opret Hønsertarm), *Corydalis cava* (Hulrodet Lærkespore) og *Anemone hepatica* (Blaa Anemone).

Efter Frokosten gik den botaniserende Afdeling mod Nord igennem Store Hestehave ud til Stranden. Undervejs noteredes langs med Skovvejen *Polypodium dryopteris* (Tredelt Egebregne), *Hieracium pinnatifidum*, *H. greisdalense* (Høgeurter), *Alchimilla minor* (alm. Løvefod), *Taraxacum pallescens* (Mælkebøtte), *Carex pallescens* (Bleg Star), *Callitriche stagnalis* (Storfrugtet Vandstjerne), *Listera ovata* (Ægbladet Fliglæbe), *Paris quadrifolia* (Firbladet Etbær), *Convallaria majalis* (Liliekonval) og *Ajuga reptans* (Krybende Læbeløs). Stranden fulgtes derpaa mod Vest til den skovklædte, høje Strandbrink „Roneklint“. Paa den smalle Strand her, der var sandet og uden Engdannelser, var *Petasites spurius* (Filtbladet Hestehov) almindelig. Ved Klinten fandtes *Conium maculatum* (Skarntyde), *Anchusa officinalis* (Oksetunge), *Stellaria pallida* (Kronløs Fuglegræs) og *Hyoscyamus niger* (Bulmeurt). I en Mose bag ved Klinten fandtes blandt andet *Potamogeton pectinatus* (Børstebledet Vandaks) og *Dryopteris dilatata* (Bredbladet Mangeløv). Krattet paa Klinten bestod af Bøg, Eg, Navr, Hassel, Røn, Hvidtjørn, Slaaen,

Hyld, Kvalkved, Benved, Roser (*canina* og *glauca*) og Vidiepil. Desuden bemærkedes et ret anseligt Pæretre. Bundvegetationen unddrog sig paa Grund af Krattets Uigennemtrængelighed nærmere Undersøgelse, men paa aabne Pletter bemærkedes *Campanula trachelium* (Nældebladet Klokke) og *Primula veris* (Hulkravet Kodriver).

Efter at have passeret Klinten og det gamle Voldanlæg ved Fyret, færgede vi os ved Hjælp af en primitiv Færgebaad — en næsten kvadratisk Pram forbundet med Land til begge Sider ved et solidt Tov — over et smalt Sund til den Ø, som paa Kortet betegnes som „Maderne“. Den østlige Del, som vi kun fik Lejlighed til nærmere at undersøge, bestod af en højtliggende, sandet Strandfælled, plettet af enlige Rosen- og Hvidtjørnebuske og randet af Strandengdannelser. Fælleden var ofte behersket af *Carex arenaria* (Sand-Star), *Festuca rubra* (Rød Svingel), *Bromus hordeaceus* v. *Thomini* (Blød Hejre) og *Rumex acetosella* (Rødknæ). Paa aben Sandbund var *Phleum arenarium* (Sand Rottehal) almindelig. Spredt over Fælleden fandtes endvidere: *Vicia lathyroides* (Vaar-Vikke), *Vicia angustifolia* (Smalbladet Vikke), *Taraxacum obliquum*, *T. laetum*, *T. brachyglossum* (Mælkebøtter), *Sedum acre* (Bidende Stenurt), *Cerastium semidecandrum* (Femhannet Hønsetarm), *Aira praecox* (Tidlig Dværgbunke), *Hieracium pilosella* (Haarrig Høgeurt), *Scleranthus annuus* (Enaarig Knavel), *Veronica arvensis* (Mark-Ærenpris), *Teesdalia nudicaulis* (Flipkrave), *Anthoxanthum odoratum* (Gulaks) og *Galium verum* (Gul Snerre). Strandengene paa Øens Nordside var *Agrostis alba-Festuca rubra*-Enge med et Overgangsbælte mod Fælleden med megen *Potentilla anserina* (Gaasepotentil). Engene paa Sydsiden havde indenfor *Agrostis alba*-Engen et Bælte præget af blomstrende *Ranunculus acer* (Bidende Ranunkel). Desuden fandtes her *Ranunculus bulbosus* (Knoldet Ranunkel), *Festuca ovina* (Faare-Svingel), *Carex panicea* (Hirse-Star), *C. glauca* (Blaagrøn Star), *C. Goodenoughii* (Alm. Star), *Achillea millefolium* (Alm. Røllike), *Luzula campestris* (Mark-Frytle), *Plantago lanceolata* (Lancetbladet Vejbred), *Leontodon autumnalis* (Høst-Borst), *Bellis perennis* (Tusindfryd), *Eriophorum polystachyum* (Smalbladet Kæruld), *Trifolium minus* (Fin Kløver), *Taraxacum haematopus* og *T. proximum* (Mælkebøtter). Her var et Stykke af Terrænet pløjet op og paa dette, nu kun af enaarige Planter erobrede Stykke, fandtes store, indtil kvarterbrede Puder af *Montia verna* (Liden Vandarve).

Efter at have færget os tilbage til „Fastlandet“ gik vi i Ilmarsch mod Syd for at naa Egehoved og Bilerne inden Kl. 6. Nogle Strandenge passeredes og her fandtes igen *Orchis morio* (Salep Gøgeurt). I en Ager ved Roneklint By

var *Myosurus minimus* (Musehale) almindelig. Paa det smukke, nu i visse Retninger fredede, Overdrevsparti „Egehoved“ med de isolerede Kratgrupper, var Græsvegetationen saa afbidt af løsgaaende Kreaturer, at vi hurtigt opgav al nærmere Botaniseren. I en Dam fandtes *Batrachium trichophyllum* (Haarfliget Vandranunkel) og *Potamogeton natans* (Svømmende Vandaks). Zoologerne fandt her et Eksemplar af den smukke, grønne Løvfrø. De forskellige Afdelinger samledes nu og gik derpaa gennem Hejreskov til Bilerne og kørte tilbage til Præstø. Efter Middag paa Hotellet tog vi ved Ottetiden tilbage til København.

Ekskursionen havde begge Dage i høj Grad været begunstiget af godt Vejr. De to første virkelige Sommerdage i denne abnorme Sommer var blevet os beskaaret til at nyde Skønheden af et udpræget dansk Ølandskab og til at færdes i en botanisk, lidet undersøgt Egn. Selv om Udbyttet ikke havde været overvældende, var dog en Lokalitet som „Maderne“ botanisk interessant.

Knud Wiinstedt.

Naturhistorisk Forening for Sjælland.

Ordinær Generalforsamling afholdes i Tølløse Realskole Lørdag den 2. Juni Kl. 8 Aften. — Formanden afgiver Beretning, Kassereren fremlægger Regnskabet, og der vælges 3 Styrelsesmedlemmer og en Revisor.

Ekskursioner i Tølløseegnen foretages i Forbindelse med Generalforsamlingen Lørdag den 2. og Søndag den 3. Juni under Ledelse af Skoleforstander J. M. Fjeldbo. — Om Lørdagen samles Deltagerne Kl. 2⁵¹ Eftermiddag ved Togets Ankomst fra København; derefter Rundtur pr. Bil til Egnen vest for Tølløse (Grøntvedbakker, Maglesø, Fledskov; meget smuk og afvekslende Natur). Kl. 7 Middag paa Skolen, og efter Generalforsamlingen Foredrag af Hr. Fjeldbo med Emne: „Et Rejseaar som Naturforsker“, ledsaget af Lysbilleder. — Billig Indkvartering paa Hotel. — Om Søndagen er Samlingsstedet atter Jernbanestationen ved Togets Ankomst Kl. 9⁰⁴ Fm. fra København. Der køres i Bil (paa Foreningens Regning) over Elverdamsdal forbi Vintremøller (Kilder) til Langtved Færgekro, hvor der spises medbragt Frokost; derefter Fodtur sydpaa langs Stranden gennem Skoven til Tempelkrogen og Egernæs (næsten uberørt Urnatur); tilbage til Tølløse pr. Bil; eventuelt et Fællesmaaltid til Afslutning. — Tog østpaa Kl. 9⁰⁵, vestpaa 9⁵¹, sydpaa 10 Aften.

Indmeldelse til Turen maa ske til Skolebestyrer J. M. Fjeldbo, Tølløse Realskole pr. Tølløse, senest 24. Maj med Opgivelse af, om der ønskes Middag og Nattelogi Lørdag Aften, eller om man kun ønsker at deltage om Søndagen; ligeledes om der ønskes Del i et afsluttende Fællesmaaltid Søndag Aften.

Jydsk naturvidenskabeligt Selskab

har til Formaal at virke for et arbejdende naturvidenskabeligt Institut og at støtte det naturhistoriske Museum i Aarhus.

Selskabet modtager med Glæde Indmeldelse af alle naturvidenskabeligt interesserede.

Kontingentet er 10 Kr. aarlig, og Indmeldelse sker ved Henvendelse til Lektor *Mathias Møller*, Pontoppidansg. 24³, Aarhus.

Naturhistorisk Museum

i Aarhus

modtager med Tak alt hørende til dansk Fauna, særlig ikke helt almindeligt forekommende Arter; ogsaa Mosefund er meget velkomne. Henvendelse til Museets Leder, Lektor *B. K. Møller*, Nyborggade 6, Lærer *J. R. Findal*, Lukas Kirkeplads 8, (Insekter) eller Lærer *Sigfred Knudsen*, Villa „Fyen“, Chr. Winthersvej (Danske Fugle og Pattedyr).

Formændene for de fire Provinsforeninger er:

Lærer *J. Kr. Findal*, Lukas Kirkeplads 8, Aarhus (Jylland), Lærer *L. P. Jensen*, Højelse, Lille Skensved (Sjælland), Lærer *P. J. Pedersen*, Bogense (Fyen) og Lærer *L. Kring*, Nykøbing F. (Lolland-Falster).

**Udstopning af
Fugle og Pattedyr
bedst og billigst.**

Stort Lager af zoologiske Præparater
til Dekoration og Undervisningsbrug.

— Forlang Tilbud. —

Insektnaale, sorte og hvide.
Etiketnaale ◊ Spændenaale.
Spændetræ ◊ Tørveplader.
Ketscherringe ◊ Pincetter.
Samleglas ◊ Præparatglas.

Præparerede Insekter.

Konservator Johs. Larsen

St. Torv 10²

AARHUS

Telf. 5944

Naturaliesamlere!

III. Priskurant Nr. 6, indeholdende Redskaber for
Entomologi, Botanik, Oologi og Ornithologi,
tilsendes paa Forlangende.

Harald Børgesen,

Frederiksberggade 28, København, Tlf. Central 689.



En sjælden Fugl

faar De udstoppet smukkeste og bedst i Skandinaviens
største Præparationsforretning. Stort og fint Lager af
saavel skindlagte som udstoppede Pattedyr og Fugle
til videnskabelig Brug. — Leverandør til Skoler og
Museer i Ind- og Udlandet. — III. Prisliste gratis.

Konservator Hansen, Herning. Telf. 335.

Specialforretning:

**Udstopning og Salg af alle Arter Fugle og mindre
Pattedyr.**

Til Undervisning anbefales mine **Smaafugle**
og **Mus i Glaskasser** — meget praktiske.

Altid meget stort Lager! Bedste Arbejde! Hurtigste Levering!
Eftersyn og Reparation af zoologiske Samlinger udføres.

☛ *Forlang illustreret Katalog og Tiibud, naar De skal købe.*

Konservator Chr. Aaboe Sørensen,

Telefon Nr. 297.

Silkeborg.

Vestergade 117.

Alle tidligere Aargange af „Flora og Fauna“

kan faas v. Henv. til Lærer Sigfred Knudsen, Villa „Fyen“,
Aarhus.

Prisen for de forsk. Aargange ligger mellem 1,50 Kr. og 10,00 Kr.
Enkelte Hæfter 75 Øre.