



Tidsskriftet er Medlemsblad for „Naturhistorisk Forening for Jylland“, „Naturhistorisk Forening for Sjælland“, „Naturhistorisk Forening for Lolland-Falster“ og „Naturhistorisk Forening for Fyn“

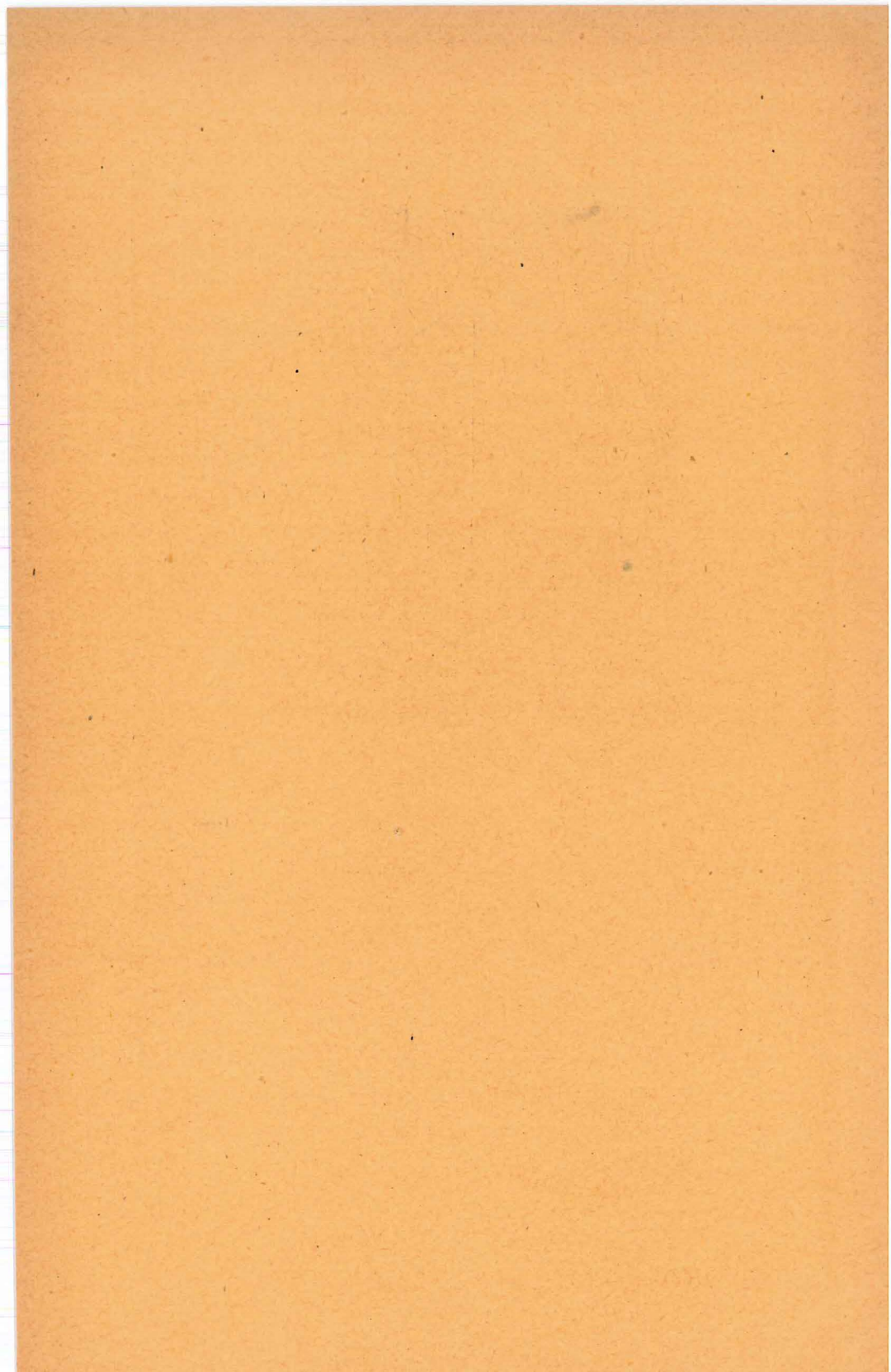
REDAKTION:

ALBERT JENSEN, SIGFRED KNUDSEN.

I KOMMISSION HOS P. HAASE & SØN, KØBENHAVN.

CLEMENSTRYKKERIEET (C. REIMANN)

AARHUS 1929.





Dr. phil. Esben-Petersen

I Anledning af Universitetets 450 Aars Jubilæum den 1. Juni 1929 blev en Række danske og fremmede Videnskabsmænd udnævnt til Æresdoktorer ved Universitetet. Ved nævnte Lejlighed viste Universitetets ledende Mænd det Storsyn udelukkende at tage Hensyn til videnskabelige Fortjenester, idet Doktorgraden — vor højeste videnskabelige Grad — ogsaa blev tilkendt saadanne Mænd uden for de akademiske Kredse, som havde gjort sig fortjent af Videnskaben.

Blandt disse Mænd var Esben-Petersen.

Dr. Esben-Petersens Navn er velkendt af „Flora og Fauna“s Læsere, idet han i en lang Aarrække var Tidsskriftets Redaktør og gennem ca. 30 Aar jævnlig har sendt Bidrag til det; vi er ham takskyldige derfor, thi hans Artikler har medvirket til at skaffe Tidsskriftet Udbredelse og Anerkendelse. Mange af os kender Esben-Petersen personligt, dels gennem Foreningens Ekskursioner, dels gennem gensidige Besøg, og vi er utvivlsomt enige om, at det at være sammen

med Esben-Petersen betyder en fornøjelig og en udbytterig Dag.

Der kunde siges mange sande Lovord om Dr. Esben-Petersen og hans Hjem; men — her skal i Stedet for fremdrages enkelte Punkter, der kan tale for sig selv.

Han er opvokset i et ubemidlet Arbejderhjem, saa hvad han har naaet, er en evnerig Mands eget Arbejde. Han er Ranumit med en smuk 1. Karakter og har været Lærer i Ask og paa Næsgård, derefter nogle Aar Landsbylærer, indtil han ansattes i Silkeborg, først som Lærer, senere som Viceinspektør.

Hans grundige Kendskab til og Forstaaelse af Arbejderklassens Kaar bragte ham ind i Byraadet, hvor han havde Sæde i en lang Aarrække, først som alm. Medlem, senere som folkevalgt Borgmester. At Esben-Petersen ved Siden af alt dette Arbejde — og endda en hel Del mere — har kunnet udrette et betydeligt videnskabeligt Arbejde, er forbavsende; men saadan er det.

Han har udsendt henimod hundrede større eller mindre Afhandlinger enten paa Dansk eller paa fremmede Sprog. Han er Medarbejder ved flere af Verdens førende Museer, staar i Brevveksling med og modtager Besøg af Videnskabsmænd fra nær og fjern — Amerika, Japan, New Zealand. Han har aflagt Studiebesøg paa de fleste store Museer i Europa, og har et meget indgaaende Kendskab til Verdensmuseernes Indretning og Virksomhed.

Dr. Esben-Petersens Specialiteter Myreløver fra hele Verden og Danmarks Neuropterer.

Han har nu trukket sig tilbage fra Byraadsvirksomheden for i det smukke og venlige Hjem ved Gudenaan og Silkeborgskovene at kunne fortsætte sit videnskabelige Arbejde med størst mulig Kraft.

Kære Esben-Petersen: Paa „Naturhistorisk Forening for Jylland“s Vegne vil jeg ønske Dig mange gode Arbejdsaar, og ønske Dig til Lykke med Din Udnævnelse til Æresdoktor ved Københavns Universitet.

J. Kr. Findal.

Træk af Koldingegnens Flora.

Af Knud Wiinstedt.

I Juli 1927 havde jeg slaet mig ned i Kolding for at indsamle *Hieracium* (Høgeurter) i denne, som jeg fra tidligere flygtige Besøg vidste, ikke alene naturskønne men ogsaa botanisk interessante Egn. Sammen med den i Kolding bosiddende bekendte Botaniker Adjunkt Poul Larsen strejfedes jeg rundt i Egnen og fortrinsvis i dens mange Skove og fik, foruden et megel rigt *Hieracium*-Udbytte, tillige et levende Indblik i hele Egnens floristiske Habitus, og opdagede hurtigt, at dens Skove syntes at danne en naturlig Fortsættelse af det sønderjydske Skovparti, ikke alene for *Hieracium*ernes Vedkommende, af hvilke et Par viste sig her at have deres Nordgrænse, men ogsaa for flere andre sydlige Arters. — Saaledes fandtes f. Eks. *Carex strigosa* (Tyndakset Star), der er almindelig i de sønderjydske Skove, men sjælden Nord for den gamle Grænse, baade i Dyrehavegaard, Kolding og Bramdrup Skove, hvor den alle Steder voksede langs med Kløfternes Bækløb. I en lille Skovrest ved Eltang Station fandtes en anden almindelig, sydlig Skovbundsart, nemlig *Ranunculus lanuginosus* (Uldhaaret Ranunkel), dog ikke i større Mængde. Paa en høj Strandeng ved Løverodde og ved en Dam paa Brandsø opdagedes smaa Kolonier af den meget lille og fine *Trifolium filiforme* (Traadstænglet Kløver), som man maa kravle for at opdage. Den har et Vokseomraade langs med Lillebælt saavel paa Fyens- som paa Jyllandssiden, strækkende sig omtrent fra Aabenraa til Horsens Fjord. Paafaldende var desuden den Hyppighed, hvormed *Circaea intermedia* (Spidsbladet Steffensurt) optraadte; undertiden langt i Antal over den almindelige *C. lutetiana* (Dunet Steffensurt). Flere kunde nævnes, hvilket maaske vil fremgaa af de korte Beskrivelser af nogle af Egnens mest interessante Lokaliteter, som jeg skal forsøge at give i det følgende, idet jeg dog overspringer Lokaliteter, som tidligere har været omtalt i den botaniske Litteratur, f. Eks. Skovene paa Sydsiden af Fjorden, deriblandt Stænderup Skov ved Løverodde og Skamlingsbanken ved Lillebælt.¹⁾

Omtrent midtvejs paa Nordsiden af Fjorden skærer en Sidefjord sig ind i Landet og danner mod Vest en Halvø: Drejens Odde. Dennes Bakkeparti falder brat af mod Sidefjorden i høje østeksponeerede Brinker, hvorpaa der staar en

¹⁾ Se Botanisk Tidsskrift 33. Bind. Ekskursionen til Kolding og Randbøl Egnen 1912.

Bræmme gammel Bøgeskov. Paa Brinkernes højeste Punkt ligger den yndede Skovrestaurant Elvigshøj, hvorfra der er en meget smuk Udsigt over Mundingen af Koldingfjord med Hindsgavl og Fænø. Skoven har en rig Bundflora, men er vanskelig at befærde, da Brinken er meget stejl og uden Vej eller Sti. Mange Steder dækker *Hedera helix* (Vedbend) ganske Bunden og andre Steder danner *Brachypodium silvaticum* (Skov-Stikaks) Samlag rigeligt blandet med den næsten halvbuskagtige *Actaea spicata* (Druemunke). Nord for Restaurationen er desværre *Allium ursinum* (Ramsløg) eneherkende. I Blomstringstiden er det ganske vist en smuk Plante med sine hvide, skærmformigt samlede Blomstestjerner, men senere hen, naar den halvraadden og stinkende ligger hen over Bunden, er den et højt ubehageligt Selskab for en Restauration at have. Foruden de sædvanlige Skovbundsplanter vokser paa Skrænterne Mængder af den ret sjældne *Carex digitata* (Fingerakset-Star) og desuden de to smukke Planter *Phyteuma spicatum* (Råpunsel) og *Hypericum montanum* (Bjerg-Perikum). Paa Stranden nedenfor falder *Archangelica sativa* (Kvan) og den kæmpemæssige *Sonchus paluster* (Kær-Svinemælk) i Øjnene, men det som gør Terrænet særlig interessant er dets Rigdom paa Høgeurt-Arter. Her vokser saaledes *Hieracium fontiae* (Caesium-Type), *H. marginelliceps*, *H. sagittatum* (to Silvaticum-Typer), *H. greisdalense*, *H. pseudanfractum*, *H. subaustrianum* og *H. chrysoprasium v. polyphyllum* (Fire Vulgatum-Typer). Fortsætter man langs Stranden mod Nord kommer man over en Dæmning, der aflukker en udtørret Vig, til Hovens skovklædte Odde og har Udsigt til den lille Ø Kidholm, hvor den mærkelige *Asarum europaeum* (Haselurt) sammen med Pebertræ og Rosen Katost engang har vokset; formodentlig Efterkommere fra tidligere Tiders Dyrkning. I Hovens Skov kommer endnu en Høgeurt-Art til, nemlig den paa Bladene smukt violetplettede *H. ornatum* (Vulgatum-Type), der her har sit nordligste Voksested i Danmark. Vestligere — op til Kolding—Fredericia Landevejen — ligger paa en Skrænt den lille Hulskov. Her kommer endnu et Par Høgeurter til, nemlig *H. pseudotorticeps* (Silvaticum-Type), *H. vulgatiforme* (Vulgatum-Type) og den høje, mange- og tætbladede *H. virgultorum* (*H. boreale* coll.). Desuden vokser her: *Centaurea pseudophrygia* (Fjeret-Knopurt), *Arum maculatum* (Dansk Ingefær), *Hypericum pulchrum* (Smuk-Perikum), *Hordeum europaeum* (Skov-Byg), *Bromus Benekeni* (Tidlig Hejre), *Agropyrum caninum* (Hunde-Kvik), *Carex pallescens* (Bleg Star), *C. divulsa* (Mellembrodt Star),

Actaea spicata (Druemunke), *Phyteuma spicatum* (Rapunsel), *Platanthera chlorantha* (Grønlig Gøgelilje), *Veronica montana* (Bjerg-Ærenpris), *Epilobium roseum* (Rosenbladet Dueurt) og paa Veje *Cerastium glomeratum* (Opret Hønsertarm). Lidt Nordvest for denne Skov, ved Eltang Station, ligger en anden lille Skovrest, hvori den ejendommelige, storbladede *Ranunculus lanuginosus* (Uldhaaret Ranunkel) vokser sammen med *Polygonatum verticillatum* (Kranskonval), *Campanula latifolia* (Bredbladet Klokke), *Centaurea pseudophrygia* (Fjeret Knopurt) og *Heraleum spondylium* v. *elegans* med de smukke, smalflevede Blade. Fortsættes Vandringen endnu et Stykke mod Nordvest — undervejs ses *Picris hieracioides* (Bittermælk) og *Clinopodium vulgare* (Kransbørste) i de levende Hasselhegn — kommer man ind i den nordlige Del af et større Skovparti, der strækker sig fra Lilleballe over Bramdrup lige til Kolding. Nordligst kaldes det Lilleballe Skov; her kommer en af vore ejendommeligste og sjældneste *Hieracium*-Arter til, nemlig *H. danicum*, der er en subalpin Art, som i Danmark kun er udbredt i et bestemt Strøg imellem Haderslev og Silkeborg. Den er ret almindelig i Koldingegnens Skove; den har smukt elliptiskformede Blade og er særlig ejendommeligt ved at have fine Haar paa Kronens Tænder. — Paa Vejrande her vokser endvidere den næsten mandshøje Græsart *Poa Chaixii* (Sudedisk Rapgræs), der ved Grunden har en stor Bladroset af meget brede Blade; hvad der gør Planten ret iøjnefaldende. Skønt den her ganske gør Indtryk af at være vildtvoksende, er der næppe Tvivl om, at den maa være indslæbt paa en eller anden Maade, da den ikke er oprindelig dansk; hyppigst i Danmark fundet i ældre Herregaardsparker. Vandres der videre mod Syd igennem Bramdrup Skov, kan *Carex strigosa* (Tyndakset Star) Samlagene iagttages i de sydligt liggende Kløfter, fulgt af den jordkrybende *Chrysopentium oppositifolium* (Smaabladet Milturt).

Af Skovbundsfloraen kan foruden *Hieracium fioniae* fremhæves den lille *Lysimachia nemorum* (Lund-Fredløs). Den sydligste Del af Skovpartiet er Komarksbuske, hvori *Hieracium danicum* er almindelig, og det af Koldingenserne yndede Udflugtsted Marienlund, hvis Restauration ligger idyllisk gemt mellem Bøge ved en lang, skovindrammet Dam. Her vokser endnu ud til Marklandet langs med Skovdiget den giftige, gamle Lægeplante *Atropa belladonna* (Galnebær), der kan blive mandshøj, hvor den har gode Voksebetingelser. Andre Steder kan findes Samlag af *Stellaria nemorum* subsp.

montana (Skov-Fladstjerne) og lidt *Potentilla sterilis* (Jordbær Potentil). Ved en gammel Vandmølle er store Samlag af *Petasites albus* (Hvid Hestehov). Næsten sammenhængende med Marienlund er Dyrehavegaard Skov, der staar i en lang og dyb Kløft, hvori en Bæk snor sig, randet af *Carex strigosa* (Tyndakset Star) og *Stellaria nemorum* subsp. *montana* (Skov-Fladstjerne). Ved Gaarden i Kløftens Munding vokser forvildet den høje, smukke Havestaude: *Chrysanthemum macrophyllum*, hvis Blomster paafaldende ligner en Røllikes, og det endog i den Grad, at selve Professor J. Lange tog fejl og optog Planten i sin Haandbog under Navnet *Achillea tatanacetifolia*.

Paa Nordsiden af Fjorden, Øst for Fiskerlejet Strandhuse ligger paa Skrænter og Brinker endnu nogle smaa Skovpartier, som omkring Julemærkesanatoriet har en smuk Skovkløft. Foran Smaaskovene ud til Fjordbredden ligger et enkelt Sted svagt skraanende Enge, som er gennemsvivet af Væld fra Brinkerne. I deres frodige Græsvegetation vokser blandt andet *Carex diandra* (Trindstænglet Star), *C. vulpina* subsp. *nemorosa* (Ræve Star) og *Archangelica litoralis* (Kvan). Landevejen til Sanatoriet løber her ved Foden af Skovbrinken og har paa sine Rande og op ad Brinkens nedre, lerede Partier en ret ejendommelig Vegetation, bestaaende af *Hypericum montanum* (Bjerg Perikum), *Centaureum umbellatum* (Mark Tusindgylden), *Juncus glaucus* (Blaagraa Siv), *Picris hieracioides* (Bittermælk), *Eqisetum maximum* (Elfenbens-Padderokke), *Brachypodium silvaticum* (Skov-Stilkaks), hvortil yderligere kommer nærmere Sanatoriet, hvor Vejen er skaaret igennem en Bakke, *Poterium sanguisorba* (Blodstillende Bibernelle), *Festuca duriuscula* (Vedvarende Svingel), *Bromus erectus* (Opret Hejre), *Thymus chamaedrys* (Bredbladet Timian), *Trifolium striatum* (Stribet Kløver), *Leontodon hispidus* (Stivhaaret Borst), *Cirsium acaule* (Kortstænglet Tidsel), *Poa compressa* (Fladstraet Rapgræs) og *Sarothamnus scoparius* (Gyvel). Forekomsten af de tre første synes at tyde paa, at Tilsaaning med fremmet Frø har fundet Sted. Af Skovens Bundflora kan fremhæves *Lysimachia nemorum* (Lund-Fredløs), *Dryopteris pulchella* (Tredelt Egebregne), *Galeobdolon luteum* (Barsvælg), *Veronica montana* (Bjerg-Ærenpris), *Pirola minor* (Liden Sommerkonval) og smaa Samlag af *Allium ursinum* (Ramsløg) og desuden en Del af de allerede nævnte *Hieracier*, deriblandt særlig *H. vulgatiforme*.

En halv Mils Vej Syd for Kolding ligger Landsbyen Vonsild. Lidt Vest for denne strækker sig et Skovbælte, hvis

nordligste Parti hedder Kolding Kirkeskov og hvis sydligste og største er Fovslet Skov. Den første afgrænses mod Nord af en Aadal, som almindeligt kaldes Hylkedalen. Paa denes Nordskrænter staar lidt Bøgeskov eller Krat, hvori vokser: *Melica nutans* (Nikkende Flitteraks), *Equisetum hiemale* (Skavgræs) og *Primula vulgaris* (Storblomstret Kodriver). Kirkeskoven er rig paa *Hieracier*, deriblandt *H. danicum* og *H. ornatum*, men især ejendommelig ved i sin Bundflora at rumme den valmue lignende og ogsaa til Valmuefamilien hørende *Meconopsis cambrica* i Mængde. — Den har store gule Blomster, som lyser smukt op i Skovbunden paa en Tid, hvor denne er saa godt som blomsterløs. Den dyrkes noget i Haver og Parker paa skyggefulde Steder og er vel tilfældigt blevet udslæbt til Kirkeskoven, hvor den sikkert vil holde sig saa længe som Skoven eksisterer. Imellem Kirkeskovens sydlige Parti Kobbelhaven og Fovslet Skov rører den store lyngklædte Svanemose Vonsild—Hjarpvej; her vokser lige op til Vejkanten i Randen af en lille Eng den mærkelige Kløver: *Trifolium spadicum* (Brun Kløver), der har næsten sorte Blomsterhoveder. Den var hidtil i Danmark kun kendt fra en Mose i Ruds Vedby paa Sjælland. Efter dens kontinentale Udbredelse er det næppe sandsynligt, at den er vildtvoksende i Danmark. Den er rimeligvis indslæbt saavel her ved Kolding som ved Ruds Vedby med fremmed Kløver- eller Græsfrø. Den store Svanemose kender jeg ikke af Selvsyn, men ved, at den sjældne lille Orchide: *Corallorrhiza innata* (Koralrod) skal vokse i den. Langs Mosens Vestrand ligger paa fladt Land Fovslet Skov. Den er, som de øvrige Skove i Koldingegnen, hvad man vel vil have forstaaet af det foregaaende, rig paa Høgeurter, navnlig er *Hieracium danicum* hyppig sammen med *H. pseudotorticeps* og *H. ornatum*. Bundfloraen er den sædvanlige, og paafaldende er kun den Mængde, hvori *Lysimachia nemorum* (Lund-Fredløs) optræder. Desuden kan nævnes *Stellaria nemorum* subsp. *montana* (Skov-Fladstjerne), *S. uliginosa* (Sump-Fladstjerne), *Platanthera chlorantha* (Grønlig Gøgelilje), *Equisetum silvaticum* (Skov-Padderokke), *Pirola minor* (Liden Sommerkonval), *Hypericum pulchrum* (Smuk Perikum), *Circaea intermedia* (Spidsbladet Steffensurt), *Scirpus silvaticus* (Skov-Kogleaks), *Dryopteris dilatata* (Bredbladet Mangeløv) og *Veronica montana* (Bjerg-Ærenpris). Flade Sumppartier forekommer hyppigt og er i Reglen ganske dækket af vore almindelige Mangeløv-Arter. Mod Syd er lidt Egeskov indblandet, hvori *Centaurea pseudophrypia* (Fjeret Knopurt) forekommer.

En Mils Vej Vest for Kolding, kommer — Nord fra — Vesternebel Aa og løber ud i Kolding Aa. Denne Bi-Aa løber paa store Strækninger i en bred Dal, der er afgrænset af høje Brinker, hvorpaa der mange Steder og især ud for Brødsgaard staar smaa Bøgelunde. Disse Rester af fordums Skovstrækninger er interessante ved Bundfloraens tætte Samlag af den anselige *Luzula silvatica* (Stor-Frytle) og ved de overvældende Mængder, hvori *Hieracium danicum* optræder. Mange Steder danner den tætte Bevoksninger, som i Plantens Blomstringstid, der falder i Juni—Juli, er skønne at skue. I Engranden staar Samlag af *Petasites albus* og paa Steder, hvor de to nævnte Planter ikke dominerer, tilkommer *Actaea spicata* (Druemunke), *Vicia silvatica* (Skov-Vikke), *Equisetum silvaticum* (Skov-Padderokke), *Phyteuma spicatum* (Rapunsel), *Bromus ramosus* (Sildig Hejre) og *Stellaria nemorum* subsp. *montana* (Skov Fladstjerne). I Engens Vandrender er *Glyceria plicata* (Butblomstret Sødgræs) hyppig.

Længere Vest for Kolding, vel næppe mere end et Par Mil, begynder Hedestrækningerne, og Skovene her faar derfor en noget fra de omtalte Skove forskellig Karakter, idet Bøgene bliver vindpaaavirkede og lave og Morbundensplanter fremtrædende. Dette gælder især for Skovene ved Veerst; mindre for den nordligere liggende Egtved Skov, hvor der endnu er god Muldbund, med de fleste af de fra de østlige Skove nævnte Arter, deriblandt *Circæa intermedi* (Spidsbladet Steffensurt) og *Stellaria nemorum*, her i den anden subsp. *glodidosperma* (Skov-Fladstjerne). Af dens Høgeurter kan fremhæves *Rigida*-Typen, *Hieracium jullandicum*. Omtrent midt imellem Egtved- og Veerst Skoven rækker Heden en Arm ind og her har man det Særsyn af en lille udpræget Hedesø: Skærsø, med Sandbund og flade Bredder, hvorfra Vandet i Løbet af Sommeren trækker sig tilbage og giver gunstige Voksebetingelser for Hedesøen amphibiske Planter. Saaledes vokser her *Litorella uniflora* (Liden Strandbo) i de sædvanlige tætte Samlag rigeligt blandet med den ejendommelige *Lobelia Dortmanna* (Tvepibet Lobelia). De sure Bredder er dækket af en overfladisk *Calluna-Erika*-Mosedannelse, i hvis afskrællede Partier eller Lavninger vokser Mængder af den sjældne *Lycopodium selago* (Otteradet Ulvefod) sammen med den lille uanselige *Lycopodium inundatum* (Krybende Ulvefod). Endvidere vokser her: *Drosera intermedia* (Liden Soldug), *D. rotundifolia* (Rundbladet Soldug), *Rhynchospora fusca* (Brun Næbfrø), *Juncus filiformis* (Traadstænglet Siv), *J. supinus* (Liden Siv), *J. lampocarpus*

(Glanskapslet Siv), *J. bufonius* (Tudse-Siv), *J. squarrosus* (Børsteblandet Siv), *Carex Oederi* subsp. *pulchella* (Dværg-Star), *C. leporina* (Hare-Star), *C. stellulata* (Stjerne-Star), *C. Goodenoughii* (Alm. Star), *C. rostrata* (Tosnabet Star), *C. panicea* (Hirse-Star), *Scirpus caespitosus* (Tue-Kogleaks), *S. pauciflorus* (Faablomstret Kogleaks), *Pinguicula vulgaris* (Vibefedt), *Parnassia palustris* (Hvid Leverurt), *Agrostis canina* (Hunde Hvene), *Oxycoccus palustris* (Tranebær), *Gentiana pneumonanthe* (Klokke-Ensian), *Ranunculus flammula* (Nedbøjet Ranunkel), og *Pedicularis silvatica* (Skov-Troidurt). I Søen ligger *Myriophyllum alterniflorum* (Haarfliget Tusindblad) og *Potamogeton polygonifolius* (Aflangbladet Vandaks). Som man vil se en typisk Hedesøvegetation, som det er ret overraskende at træffe saa langt mod Øst.

Veerst Skov har en Del Eg indblandet i Bøgeskoven, deriblandt ogsaa Bastarden *Quercus robur* × *sessiliflora*. *Melampyrum vulgatum* (Alm. Kohvede) er mange Steder almindelig i Bundfloraen sammen med *Trientalis europaea* (Skovstjerne) og *Vaccinium myrtillus* (Blaabær). I Skovbunden vokser endvidere: *Rubus saxatilis* (Fruebær), *Phyteuma spicatum* (Rapunsel), *Frangula alnus* (Tørstetræ), *Hypericum pulchrum* (Smuk Perikum), *Monotropa hypopitys* (Snylterod), *Lysimachia nemorum* (Lund-Fredløs) og paa Veje *Cerastium glomeratum* (Opret Hønsetarm). I Sumpe er *Carex elongata* (Forlænget Star) hyppig. Mærkeligt ved Skoven er dog dens Bræmme i Vestranden af den ejendommelige og sjældne Høgeurt *Hieracium bupleurifolium*. Det er en vestlig, subalpin, mellemeuropæisk Art, der mærkeligt nok optræder nogle faa Steder i Midtjylland oftest i Skove paa Grænsen af Heden. Den er meget høj og mangebladet, og de blaagrønne Blade har m. el. m. stængelomfattende Basis, hvorved den meget ligner *H. boreale* coll. Kurvsvøbet og Blomstertændernes Behaaring afskiller den dog karakteristisk fra denne og viser dens nære Slægtskab med *H. danicum*.

Inde i Kolding ligger Slotsruinen højt til Vejrs og hersker over den nedenfor liggende Lilleputby. Omkring dens Fod paa Skraaningerne af Slotsbakken er endnu Partier tilbage af den fordums Slotshave, hvis Alder gaar langt tilbage i Munketiden. Gamle Lægeplanter har da ogsaa længe været kendt herfra, deriblandt *Atropa belladonna* (Galnebær) og *Aristolocia clematidis* (Slangerod). Den første er nu udryddet, men den sidste vokser endnu i et Hyldehegn langs med Spadserestien paa Højens Sydside sammen med *Chelidonium majus* (Svaleurt) og Humle. I en privat Have paa

Nordsiden er Samlag af *Petasites officinalis* og *P. albus* og som Ukrudt rager *Polygonum bistorta* (Tvevreden Pileurt) op i Blomsterbedene. Om Floraen paa Ruinen 100 Aar efter Slottets Brand har Deichmann Branth skrevet i Botanisk Tidsskrift 28. Bind 1908.

Til Slut et Par Ord i Anledning af de mange Høgeurtarter, som har været nævnt i det foregaaende. Det skyldes ikke nogen Tilfældighed, men har været nødvendigt for at give et paalideligt Billede af Bundfloraen, hvori disse Planter i Koldingegnens Skove, som for øvrigt i mange af Sydøstjyllands Skovegne, spiller saa fremtrædende en Rolle. Endvidere var det maaske formaalstjenligt at henvende et Par oplysende Ord til de mange, navnlig Amatørbotanikere, som tvivler om det berettigede i at opstille saa mange Arter indenfor Slægten. Jeg tør vel gaa ud fra som værende bekendt, at der indenfor visse Planteslægter hersker *Apogami*, hvilket vil sige, at der udvikles Kim uden Befrugtning. — Slægten *Alchimilla* er saaledes apogam; men navnlig gælder det om *Taraxacum*- (Mælkebøtte) Slægten, hvad vore to fremragende Botanikere Prof. C. Raunkjær og Prof. C. H. Ostenfeld har paavist. Naar en Slægt er apogam, er Bastadering ifølge Sagens Natur udelukket, og Mellemløberer kan derfor ganske lades ude af Betragtning. Apogami tænker man sig dog opstaaet igennem alt for rigelig Bastadering mellem beslægtede Arter i tidligere Tider. Hos visse Grupper af Høgeurtslægten deriblandt alle vore danske *Archieracier* — undtages maa dog *H. umbellatum* — hersker saaledes Apogami, og de mange Arter, som et øvet Øje kan adskille, er ganske konstante i de Karakterer, som er væsentlige, og som kan fastslaaes gennem Dyrkningsforsøg. — Hovedgrupperne bestemmes af Bladenes Antal; hvorledes de er anbragt (i Roset eller op ad Stænglen), og af deres Form. Arterne indenfor Grupperne bestemmes fortrinsvis af Kurvstilkens og Kurvsvøbets Beklædning af Kirtelhaar, almindelige Haar og Stjernehaar, samt af Griflernes Farve. Til at se disse Karakterer kræves en Lup som forstørrer imellem 15 og 20 Gange. Danmark har ca. 80 Arter, hvoraf de fleste vokser i Østjylland og paa Møns Klint. For dem, som kunde ønske at studere Slægten, kan jeg henvise til mit Arbejde i Raunkjærs Ekskursionsflora 4. Udgave. For øvrigt er jeg villig til at bestemme saavel tørrede som friske Høgeurter for muligt interesserede. Adr.: Botanisk Museum, København K.

Asplenium septentrionale × *trichomanes*
(*A. Bregonii* Retz.) fundet i Danmark.

Der er i 1928 gjort adskillige interessante Plantefund i Danmark, deriblandt ogsaa ovenstaaende, hvorfor Hr. Carl Christensen giver en interessant Redegørelse i det sidst udkomne Hæfte (40, 5) af Botanisk Tidsskrift, hvorfra ogsaa det vedføjede Billede af Bregnen i nat. St. er laant. Den blev fundet i et Par Eksemplarer i den nordlige Del af



Paradisbakkerne mellem Forældrearterne, der dér begge optraadte ret talrigt. Som det ses af Billedet, er den ret forskellig fra Forældrearterne, mindst fra *A. septentrionale*, hvorimod den minder noget om *A. ruta muraria*, „dog med mindre delt og mere langstrakt Blad med kileformede takkede Afsnit.“ (C. Chr.).

Desuden gøres der ogsaa Rede for Bregdens systematiske Stilling (Hybrid eller ikke), der har været, og til Dels endnu er, meget omstridt. I ældre Floraer er den opført under Navnet *A. germanicum* Weiss; men det har, stadig iflg. Carl Christensen, vist sig, at Weiss's Originalleksemplar er en Form af *A. ruta muraria*, hvorfor man maa benytte *A. Bregonii* Retz. som binært Navn for Bregden. Carl Christensen slutter sig for den i Skandinavien, og nu paa Bornholm, fundne Forms Vedkommende til den Antagelse, at den er en Hybrid, da den dér allevegne forekommer med enkelte spredte Individuer mellem de to Forældre, og da Sporerne i de fundne Eksemplarer er ganske forkrøblede. Iøvrigt gør han opmærksom paa, at Bregden muligvis tidligere er fundet paa Bornholm, men forvekslet med *A. ruta muraria*, der i 2. Bd. af „Flora danica“ (1765) angives fra Almindingen, men aldrig senere er fundet paa Øen.

Fra samme Ekskursion gør Hr. Konservator Wiinstedt Rede for Fund af *Carex rostrata* With. & *vesicaria* L., der dog viser sig tidligere at være fundet i andre danske Landsdele, og *Festuca polesica* Zapal, der er ny for Danmark (Strandmark vest for Dueodde). Endvidere melder han om en ny Varietet af *Carex gracilis* Curt. fra Skagens Nordstrand (var. *serrulata* nov. var.), og Hr. Professor J. Lindhard melder om følgende interessante Plantefund fra Nordsjælland: *Pilularia globulifera* L., Pilledrager (Sandet), *Alopecurus aristulatus* Michaux, Gul Rævehale (Sandet), *Echinodorus ranunculoides* (L.) Engelm., Søpryd (Vandgrøft mellem Melby og Asserbo 1926, senere forsvundet) og *Juncus capitatus* Weig., Fin Siv, der ved Afskrælning af det øvrige Plantedække flere Steder har vist sig som en af de første Nybyggere for derefter hurtigt at forsvinde, naar andre Beboere indfinder sig.

Jeg antager, at disse floristiske Meddelelser, hvoraf jeg her har givet et meget kort Referat, vil have Interesse for de botanisk interesserede Læsere, der ikke ser „Botanisk Tidsskrift“.

Søllinge Friskole, 16/7 1929.

Anton Mikkelsen.

Lidt om Fuglelivet i Thy og Vejlerne Nord for Limfjorden.

Af Th. Kjær, Aarhus.

Efterhaanden som vore Enge og Moser udtørres og kultiveres, og de naturlige Ynglepladser for mange Fuglearters Vedkommende dermed forsvinder, samtidig med, at Fuglearterne aftager i Antal, bliver det Aar for Aar vanskeligere at finde gode Iagttagelsessteder. I 1928 søgte jeg saaledes forgæves at faa Brushanekampe at se flere Steder, hvor denne Fugl tidligere har ynglet. Da jeg var fast bestemt paa at ville se disse Kampe i Aar, skrev jeg rundt i Landet for at undersøge Fuglenes Talrighed. De fleste Svar var desværre ikke gunstige. Fra Tipperne, Engene ved Randers Fjord, Saltbækvig, fl. Steder paa Fyen og Fanø lød Svarene: Brushanen, *Macheles pugnax*, findes her endnu, men desværre ikke i saa stort et Antal, at man paa en Dags Ekursion tør garantere, at Besøgeren faar Fuglen at se. Fra Egnen omkring Fiil Sø og navnlig fra Thy var Svaret tilfredsstillende: Her, særlig i de store Vejler, er Brushanen almindelig, selv om den vel nok tidligere har været talrigere til Stede.

Da jeg samtidig fra andre Steder havde hørt Fuglelivet i Thy og de store Vejler omtale som noget ganske enestaende, besluttede jeg at tage en Tur derop nogle Dage sidst i Maj. Hvad jeg saa i disse Dage i dette Terrain oversteg langt mine Forventninger. Brushanen er meget almindelig i de store Vejler. Den 25. Maj saa jeg i Dagens Løb mindst hundrede af denne Fugl, der her synes at ynde store, vaade Enge.

Paa Vejen besøgte jeg Fugleøen Madstedborg i Ove Sø. Om denne Fugleø, der tidligere er udførligt behandlet i dette Tidsskrift, skal jeg kun oplyse, at Hættemaagen, *Larus ridibundus*, stadig breder sig meget stærkt og vel nok paa Ternernes Bekostning. Da Ejeren af Øen imidlertid kun indsamler Maageæg og freder Ternernes, holder Ternekolonierne forhaabentlig Stand en Aarrække endnu. Af Splitterne, *Sterna cantata*, og Sandterne, *Sterna anglica*, saa jeg ikke saa faa Reder, derimod ingen af Almindelig Terne *Sterna hirundo*, hvoraf der i 1928 fandtes op til en halv Snes Reder. Troidanden, *Fuligula cristata*, yngler derimod stadig talrigt paa Øen.

Det var min Agt, forinden jeg tog ud til Vejlerne, at besøge dels Terrainet Rær-Vigsø, der er Pomerantsfuglens, *Eudromias morinellus*, mest yndede Opholdssted paa For-

aarstrækket, dels at besøge Egnen omkring Hjordemaal Klit for at se Hjejle, *Charadrius pluvialis*, og Tinksmæd, *Totanus glareola*, paa Yngleplads. Fotograf Scharling, Thisted,



Fig. 1. Rede af Hjejle, *Charadrius pluvialis*. Scharling fot.



Fig. 2. Rede af Tinksmæd, *Totanus glareola*. Scharling fot.

der i en Aarrække har besøgt disse Egne og bl. a. dér fotografert flere Reder af Hjejle og Tinksmæd (Fig. 1 og 2) oplyste mig imidlertid om, at disse Arter var stærkt paa Retur, formentlig begrundet paa den stadige Beplantning og Udtørring, saaledes at han f. Eks. i Aar paa 2 Ekursions-ture til gamle Ynglepladser ikke havde set en eneste Hjejle

eller Tinksmed. Fuglene findes vel nok endnu dér, men paa Forespørgsel hos Beboerne oplyste disse, at de nævnte Fugle snart var ved at blive sjældne i disse Egne. Jeg opgav saa at besøge ovennævnte Omraade for at anvende saa meget mere Tid ved Vejlerne, hvad jeg absolut ikke fortrød.

De store Vejler, Vesløs Vejle, der gennem store vaade Engdrag og Sumpe er forbundet med Tømmerby Fjord, og Byholm Vejle, der fortsætter mod Nord i Selbjerg Vejle, Han Vejle og ender i Lund Fjord, er oprindelig gamle Fjordarme af Limfjorden, der fra Løgstør Bredning trænger op mod Nord i Vester Han-Herred til Vust Tange,



Th. Kjær fot.

Fig. 3. Udsigt fra Hoveddæmningen ved Limfjorden op mod Vejlerne. Bemærk de mange Dæmninger med mellemliggende vaade Enge; i Baggrunden aabent Vand og store Rørskove.

der skiller Vejlerne fra Vesterhavet ved Bulbjerg. Et Aktieselskab arbejdede i sin Tid paa at udtørre Vejlerne og havde ogsaa faaet inddæmmet et Areal paa 3500 ha, da Hoveddæmningen ved Limfjorden gennembrødes i 1874, og Arbejdet blev opgivet. Nogle Aar senere genoptoges Arbejdet imidlertid under store Vanskeligheder, saaledes at den store Byholm Vejle og den vestligere beliggende Vesløs Vejle blev inddæmmet. Resultatet af Arbejdet svarede ikke til de store Udgifter, da meget af den tørlagte Del af Byholm Vejle kun var tør Sandslette uden større Værdi; dette gælder f. Eks. en Del af Terrainet mellem Byholm Vejle og Selbjerg Vejle. Heldigvis fortsættes Arbejdet med Udtørringen ikke med saa

stor Kraft som tidligere, saa det varer forhaabentlig en Aarrække, inden dette Vade- og Svømmefuglenes Paradis forsvinder. Tilsynet og Arbejdet ved Vejlerne ledes for Tiden af Hr. Ingeniør Welling-Nielsen, Bygholms Vejle, af hvem man skal have Tilladelse til at færdes paa de inddæmmede Arealer.

Som Vejlerne fremtræder i Dag for Tilskueren udgør de en Mængde vandrige af Grøfter og Kanaler gennemskaarne Enge, lavvandede Søer, enkelte omgivne af mægtige Rør-



Fig. 4. Rede af Moseterne, *Sterna nigra*. Scharling fot.
2 Unger og 1 Æg. 9. Juni.

skove; dette gælder navnlig Selbjerg Vejle. Tømmerby Fjord og Lund Fjord er nærmest Indsøer, hvad der ogsaa kan ses paa Fuglelivet, der er det samme som i den ferske Indsø, saaledes at f. Eks. Lappedykkerne, Blishønsene og Andearterne dér er talrige. Som ovenfor nævnt er Vejlerne gennemskaaret af mange Dæmninger, saaledes, at man kan færdes mange Steder.

Et Besøg paa nogle Dage paa disse store Arealer kan selvfølgelig ikke blive udtømmende. Dog er Fuglelivet her saa rigt, at det er forbavsende, hvad man kan faa at se paa en enkelt Dag.

Den 25. Maj tog Fotograf Scharling og jeg med Toget fra Thisted for at besøge Vejlerne. Fra Toget bemærkede

vi, da vi kørte forbi Hillerslev Kær, at dette tidligere bekendte Fuglested (Heiberg: Thylands Fugle) næsten er ud-tørret og opdyrket og nu nærmest virker fuglefattigt. I Nærheden af Nors saas en Taarnfalk, *Falco tinnunculus*, i Luften. Denne Falk yngler i mange af Thylands Kirker. Ligeledes bemærkedes et Par beboede Storkereder, *Ciconia alba*. Ved en Sø, som Banen gaar lige forbi, saa vi for første Gang Rørhøgen, *Circus aeruginosus*, idet tre fløj over de store Rørskove dér. Samme Sted saas adskillige Taffelænder, *Fuligula ferina* og Moseterner, *Sterna nigra*.

Ved X Station steg vi ud og begav os paa Vej ned til Turens Udgangspunkt. Det var straalende Solskin. Paa Telefontraadene sad Bomlærkerne, *Emberica miliaria* og Gulspurve, *E. citrinella*, og sang omkap, medens Lærkerne, *Alauda arvensis*, kvadrede talrigt i Luften. En Mængde Stære, *Sturnus vulgaris*, og Hættemaager, hvilken sidste Fugleart er uhyre talrig i disse Egne, saas fouragerende paa Pløjemarkerne. Over den foraarsgrønne Rugmark „stod“ Sandternen; det virker ganske ejendommeligt at se denne Terne „dykke“ ned paa Marken efter Føde, der for en Del bestaar af Biller, hvilke Dyr endogsaa bruges som Underlag i Fuglens Rede, hvad jeg bemærkede i Ynglekolonierne paa Madstedborg, hvor mange Reder var fulde af Skarnbasse-Rester. —

Efter en halv Times Gang naedes Vejlerne. Forløbere som Hvid Vipstjert, *Motacilla alba typica* og Gul Vipstjert, *Motacilla flava*, samt enkelte skrigende Rødbenpar, *Totanus calidris*, havde vist sig i Luften. Ankommen til Bestemmelsesstedet var den første Fugl, vi straks lagde Mærke til, Moseternen, der fløj talrigt langs Bredden af Søen. Denne Fugl, der i Yngletiden er meget arrig, naar nogen nærmer sig dens Redepladser, var meget tillidsfuld, saaledes at den lod sig komme ganske nær. Beboerne i disse Egne kalder den „Blaatar“ (Blaaterne), hvilket Navn egentlig svarer betydeligt bedre til Fuglens Ydre end Sortterne, da det jo kun er Hovedet, der er sort. Moseternen er meget almindelig i alle Vejlerne.

Vi sætter os lidt i Græsset for at iagttage Fuglelivet nærmere ude paa Vandet og tager Kikkerterne frem. Ude paa Vandet ligger foruden talrige Hættemaager, Mængder af Taffelænder, en Del Graaænder, *Anas boscas*, flere Par Gravænder, *Tadorna cornuta*, og Skeænder, *Anas clypeata*, flere Par Toppet Lappedykker, *Podiceps cristatus*, en enkelt Sorthalset Lappedykker, *Podiceps nigricollis*, og mange Blishøns, *Fulica atra*, enkelte Par med „Kyl-

linger.“ Hen over Søfladen svirrer alle vore 3 Svalerter: Forstuesvalen, *Hirundo rustica*, Bysvalen, *Hirundo urbica*, Digesvalen, *Hirundo riparia*, og mærkværdigvis adskillige Mursejlere, *Cypselus apus*, til hvilken Fugl, der her synes at savnes naturlige Ynglepladser. Da min Led-sager sidste Aar havde set en lille Koloni af Dværgmaagen, *Larus minutus*, paa dette Sted, gav vi os til at se lidt nærmere paa Maagerne. Til min Glæde opdagede vi 6 a 8 Dværgmaager, der laa langt ude paa Vandet sammen med en Mængde Hættemaager. Ved at liste mig nærmere, lykkedes det mig at faa Fuglene at se paa nærmere Hold. I Luften var det ikke saa let at skelne Dværgmaagen mellem saa mange flyvende Hættemaager, derimod var det betydelig lettere paa Vandet, da Fuglen er en Del mindre og Halsen meget slankere end Hættemaagens Hals. Dens sorte Hals og Hoved virker paa Afstand betydeligt mørkere end Hættemaagens „Hætte“. Naar Dværgmaagen vendte Brystet mod Solen, saa det ud som en lyserød Stribe. Kolonien blev sidste Aar anslaaet til en halv Snes Par. I Aar er der sikkert et lignende Antal. Vi gaar nu mod Syd gennem vandrige Enge langs Bredden af Søen. Paa vor Vandring ser vi enkelte vippende Mudderklirer, *Actitis hypoleuca*, mange Rødben, en Del Strandskader, *Hematopus ostreologus*, og Ryler, *Tringa alpina*, talrige Viber, *Vanellus cristatus*, og ikke saa faa Smaaflokke af Brushøns, mest Haner. Hver Gang vi havde jaget en Flok af disse kæmpende Stridsmænd op, fløj de ned igen kort efter og fortsatte deres afbrudte „Turneringslege“, medens Hunnerne bly saa til. Flere Par Alm. Terne og Dværgterne, *Sterna minuta*, holdt fiskende til ved Bredden af Søen eller sad paa Sten i Vandkanten; ogsaa enkelte Splitterner og Sandterner saas. Paa Hegnspæle saas Bynkefuglen, *Praticola rubetra*, og i Engene var Engpiberen, *Anthus pratensis*, ret talrig, hvorfor Gøgen, *Cuculus canorus*, heller ikke var sjælden. 2 brungraa Hunner og 1 blaagraa Han, den sidste kukkende i Luften, saas i Dagens Løb. Et Par Hørsegøge, *Gallinago scolopacina*, var saa flinke at give Brumme- og Flyveopvisning lige over vore Hoveder.

Et Sted, hvor der var særlig store Rørskove, gik en Dæmning eller Tange ud mellem Rørene. Her var særlig mange Brushøns. Det interesserede mig at finde en Rødbenrede, der kun var et skaalformet Hul i Græsset uden den beskyttende Græstot.

I Rørene saas Rørsanger, *Achrocephalus arundinaceus*, og Rørspurv, *Emberiza schoeniclus*. Af sidstnævnte Fugl

fandt vi en meget smuk Rede med 6 Æg og fik i Tilgift Opvisningen med den „knækkede“ Vinge, da vi nærmede os Reden. —

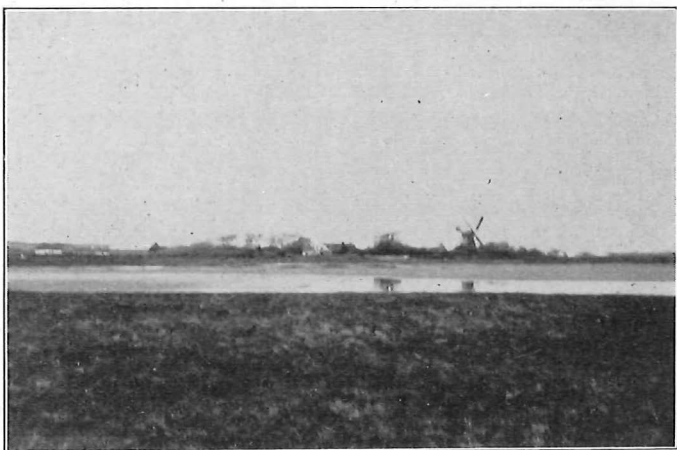
I Rørskovene her ved Tangen boede Rørhøgen. 3 Par saas i Luften samtidig. Navnlig 2 gamle Hunner var pragtfulde. De opadvendte sorte Vingespidsler, de hvide Striber paa Vingerne og den brune Farve paa Ryg og Bug, som Solen gjorde særlig tydelig at skelne, var et smukt og sjældent Syn for en Fugleven. Det var ikke vanskeligt at bestemme, hvor Rederne maatte ligge, da vi fiere Gange iagttog, hvorfra Hunnerne fløj op, naar den mørke Han med det lyse Hoved, der i Kikkerten næsten syntes hvidt, med lange duvende Vingeslag kom hjem med Føde. Naar Hannen kom til Redestedet, kredsede den nogle Gange derover, hvorefter Hunnen gik paa Vingerne og greb Byttet, som Hannen kastede ned til den i Luften. Medens Hannen derefter igen fløj bort, kredsede Hunnen nogle Gange over Redestedet, inden den gik paa Reden. Dette Skuespil iagttog jeg flere Gange. I det samlede Vejleareal vil jeg i Dag anslaa Antallet af ynglende Rørhøge til 6 a 8 Par. Der findes Rørhøge i alle Vejlerne, og da de tilsyneladende ofte flyver over lange Strækninger for at skaffe Føden, kan man ved et Besøg i dette Terrain næppe undgaa at se Fuglen.

Paa vor Vandring langs Rørskoven havde vi hørt adskillige Gaaseskræp ude fra Rørene; desværre var det os ikke muligt at faa mere end et Glimt af Gæssene at se, saa det var umuligt at afgøre, om det var Graagæs, *Anser cinereus*, eller Sædgæs, *Anser segetum*. Da et ornithologisk Selskab 2 Dage i Forvejen havde set en Flok Gæs paa ca. 30 Stk flyve over Vejlen, uheldigvis saa langt borte, at det var umuligt at konstatere Arten, havde jeg en Formodning om, at det nok alligevel maatte være Graagæs, da Sædgæssene paa denne Tid formentlig var borte. Jeg spurgte derfor flere af Beboerne i Nærheden, om der rugede Graagæs i Vejlen, hvortil der blev svaret, at det gjorde der. Gæssene havde kun ruget i Vejlen de sidste 4—5 Aar. Nu var der imidlertid ikke saa faa Par til Stede i Rørskoven. Som Bevis for sin Paastand fremførte en af mine Hjemmelsmænd ogsaa, at enkelte af Beboerne havde tømt Gaasereder og ladet Æggene udruge hjemme.

For at se nyt Terrain gik vi ad en Genvej ned til Limfjorden. Paa Vejen dertil saas bl. a. Broget Fluesnapper, *Muscicapa atricapilla*, i en Husmandshave og Graa Dige-smutte, *Saxicola oenanthe*, paa Telefontraadene.

Ved Limfjorden opsøgte vi Klydernes, *Recurvirostra*

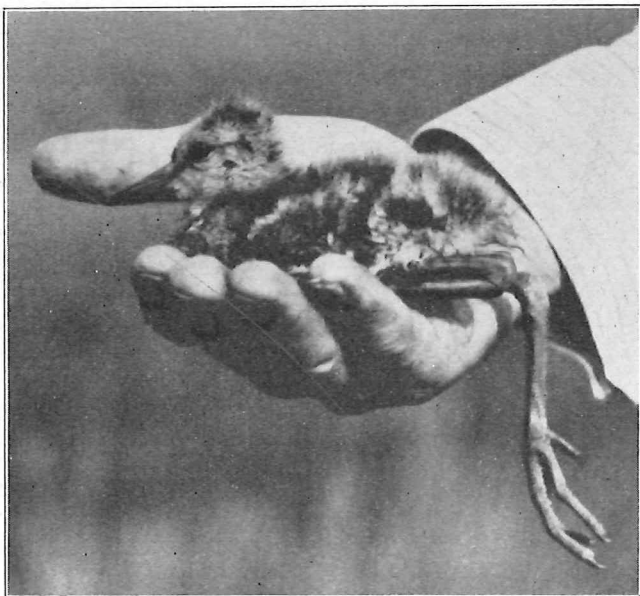
avocella, gamle Yngleplads. Vi saa kun enkelte Par Klyder dér, saa enten maa Kolonien være flyttet andet Steds hen, hvad jeg ikke kunde faa oplyst, eller være gaaet stærkt tilbage i Antal, da der paa dette Sted for ca. 4 Aar siden fandtes en stor Koloni. Medens vi betragtede Klydens ejendommelige „Skummen“ efter Føde ude i Fladvandet i en „Lo“, fik vi Lejlighed til samme Sted at betragte en Flok Kobbersnepper, *Limosa lapponica*, paa 8 Stk., og en Flok Islandsk Ryle, *Tringa canutus*, paa 8 Stk., disse 2 Arter i skinnende rød Sommerdragt, adskillige Almindelig Ryle og Stor Præstekrave, *Ægialitis hiaticula*, flere Strand-



„Lo“, i Forgrunden Yngleplads for Klyden, Th. Kjær fot.
Recurvirostra avocella, i Træktiden er Loerne Tilholdssted for en Mængde Vadefugle.

skader, et Par Gravænder, 1 Svartbag, *Larus marinus*, og 1 Sildemaage, *Larus fuscus*, sidstnævnte 2 Fugle Side om Side, alle fouragerende i Fladvandet. Svartbagen og Silde- maagen kom saa nær, at vi i Kikkerten tydeligt saa den røde Plet paa Næbbet og Sildemaagens citrongule Ben. Foruden disse Fugle saas en Flok Ryler (12). De var rødbrune og havde buet Næb, saa vi nærrede ikke Tvivl om, at det var Krumnæbbet Ryle, *Tringa subarquata*; men da denne Ryleart næppe endnu er set her paa Foraarstrækket, skulde der jo helst et mere haandgribeligt Bevis (Fotografi eller selve Fuglen) for at fastslaa, at det var denne Art, vi saa. Paa Terrainet i Nærheden havde Dværgterneren ogsaa Koloni. Rede-

bygning syntes endnu ikke paabegyndt, men derimod saas adskillige Par af denne vor eleganteste og samtidig meget arrige lille Terne i Luften. Foruden Alm. Terne var der enkelte Havternen er, *Sterna macrura*. Jeg betragtede disse 2 Ternearter meget nøje i Kikkerten og kom til det Resultat, at Havternens Næb foruden at være helt rødt ogsaa er mere zinnoberrødt end Alm. Ternes Næb, der paa Afstand godt kan virke



Scharling fot.

Fig. 6. Unge af Stor Kobbersneppe, *Limosa egocephala*.

nærmest graalig rødt. Paa Jorden kan man let kende Forskel paa disse 2 Ternearter, da Havternen er meget mere lavbenet. Vi forsøgte ogsaa at finde Hvidbrystet Præstekrave, *Ægialites cantiana*, der tidligere har ynglet paa dette Sted, dog uden at finde hverken Rede eller Fugl.

I selve Limfjorden saa vi ikke noget af særlig Interesse, kun en Del Stormmaager, *Larus canus*, enkelte Sølvmaager, *Larus argentatus*, og et Par Toppet Skallesluger, *Mergus serrator*, hvorfor vi ad en Dæmning atter gik op i Vejlerne. I dette Terrain var Skeanden næsten lige saa talrig som Taffelanden, der er Vejlernes talrigeste Andeart. Foruden tidligere nævnte Arter saas her ogsaa enkelte Par Krikænder, *Anas crecca*, og Atlingænder, *Anas querquedula*.

Medens jeg i Kikkerten gennemsøgte Engene, opdagede jeg til min Glæde en Stor Kobbesneppe, *Limosa cecophala*, tilsyneladende rugende. Da jeg havde faaet fortalt, at denne Fugl yngede her dog kun i ringe Tal, maatte den Sag selvfølgelig nærmere undersøges, hvorfor jeg vadede gennem tykt og tyndt til det formentlige Redested. Efter nogen Søgen fandt jeg ogsaa Reden — tom. Da de gamle Fugle blev ved at flyve skrigende rundt ganske tæt over mit Hoved, maatte der altsaa være Unger. Dette viste sig at være rigtigt, da jeg efter et Kvarters Søgen fandt to Unger paa ca. 8—14 Dage. Den ene ses paa Billedet.

At se de gamle Fugle i deres smukke Sommerdragt saa tæt ved i Luften var et meget smukt Syn. Under Flugten holdes Hals og det lange Næb strakt lige ud og den sorte Hale som Regel udspilet, saaledes, at „Rødtvitten“s (som Fuglen kaldes paa Vestkysten) Farver og de hvide Vingestriber her i dette smukke Vejr kom til deres fulde Ret.

Imidlertid var Tiden løbet fra os, saa vi maatte begive os paa Hjemvejen. Da det forbavsede mig, at jeg kun havde set saa faa Horsegøge i Dagens Løb, spurgte jeg en stedkendt Mand, om denne Fugl ikke var mere almindelig i dette tilsyneladende for Fuglen velegnede Omraade. Han opgav mig saa et Sted i en af Vejlerne, hvor der plejede at findes mange, hvorfor vi valgte at gaa denne Vej hjem. Paa de opgivne Steder, store vaade, sumpede Engdrag, fik jeg mit Ønske opfyldt, idet jeg, da jeg rigtig var kommen ind paa Rugepladserne, flere Gange saa op til en halv Snæs „brægende“ Hanner i Luften samtidig.

For at fuldstændiggøre Billedet af Fuglelivet i disse Arealer, skal jeg oplyse, at Rørhøne, *Gallinula chloropus*, Rørvagtel, *Porzana maruetta*, Engsnarre, *Crex pratensis*, og Lille Lappedykker, *Tachybaptus minor*, ogsaa findes ynglende der.

Om Efteraaret i Træktiden er Fuglelivet særlig rigt; da hænder det af og til, at Rariteter som Rørdrum, *Botaurus stellaris*, og Skehejre, *Platalea leucorodia*, ses her.

Mindre Meddelelser.

Buprestis haemorrhoidalis Herbst. De større Pragt-biller af Slægten *Buprestis* L. ogsaa kaldet *Ancylotura* Esch. er egentlig alle Sjældenheder i vor danske Fauna og træffes kun nu og da paa Tømmerpladser og i gamle Huse.

Disse smukke Biller tilhører Mellemeuropas Fauna og er hovedsagelig knyttet til Naaleskovene, men af og til er der taget Eksemplarer i Danmark, hvad vi kan se i „Danmarks Fauna“ 14 (pag. 26-28). I de fleste Tilfælde formodes disse Fund at stamme fra indført Tømmer.

I September 1928 fandtes ovennævnte smukke Art krybende paa en Pæl i en ældre Købmandsgaard paa Vestergade i Randers. Her er imidlertid intet Oplag af Naaletræ eller andet Tømmer, men det er jo umuligt at udrede, hvorledes den er naaet hertil.

Jeg modtog Dyret levende og i god Form og bestemte det efter de sikre Diagnoser, der er givet i vor Pragt-billebog.

Ogsaa hos Erichson (Die Käfer Deutschlands) stemte den nøjagtig.

Den staar opført hos Henriksen (pag. 28) fra Tømmerpladser og i Huse i København, Nexø og Silkeborg. Nu kan vi altsaa tilføje Randers

Artens gamle Navn er *punctata* Fabricius, og den angives fra Tyskland som hyppig i Naaleskovene. Længdemaalet ligger mellem 12 og 20 mm. Randers-Eksemplaret maaler 16 mm og er nu opstillet i min Samling.

Februar 1929.

Hj. Ussing.

Ejendommeligt Findested — og Findetid -- for Sommerfuglelarver. En Dag først i Februar bragte Hr. cand. pharm. E. Hoffmeyer mig en halvvoxen Larve af *Cosmotriche potatoaria* L. (Græs-Vortespinder) fundet paa Fodtur fra Havdrup til Højelse Skole, og meddelte tillige, at han havde iagttaget mange af denne Art kravlende oven paa Sneen. Den 17. Februar besøgte han mig igen, og da jeg ledsagede ham paa Tilbagevejen, fandt vi langs en noget op-højet Sti paa Lille Skensved Mark en Mængde (ca. 100) Larver i Overvintringsstadiet, liggende paa Sneen. Det var en halv Snes Graders Frost, og Solen havde skinnet det meste af Dagen. Dyrene laa ubevægelige, lammede af Kulden, hver Larve i en lille Fordybning i Sneen eller Isen. Jeg tog en Snes Stykker med hjem; nogle faa viste sig at være døde; men de fleste „tøede op“ og blev levende, da de kom ind

i et Rum, hvor Temperaturen var 4—5 Grader over Frysepunktet. — Hvad der har foranlediget Dyrene til at forlade deres lune Vinterkvarter mellem Græsset under Sneen, er mig foreløbig en Gaade.

L. P. Jensen.

Staalormen. I Slutningen af August Maaned 1927 fandt jeg paa en sandet Vej i Skoven ved Lerbæk Mølle en Hun-Staalorm, som jeg tog med mig hjem. I en Kasse med Glaslaag frembragte jeg et lille Stykke Skovbund med Sand, Løv og Mos, og i dette slap jeg den løs sammen med en Del lækre, lyserøde Regnorme med veludviklede Mavebælter og nogle delikate jordbærfede Agersnegle. Den næste Dag fandt jeg paa samme Sted og Tid en velvoksen Han-Staalorm, som jeg slap ned til Hunnen og de andre Herligheder. Om de har kendt hinanden fra Grejsdalen, skal jeg lade usagt, men de førte et ideelt og harmonisk Samliv uden Sammenstød af nogen Art og uden at forjage sig i nogen Henseende og med mindst, allermindst femten Minutters Betænkningstid og Overvejelse mellem hver Bevægelse og hver Beslutning. Hvis man f. Eks. vil se en Staalorm spise en Regnorm, saa skal man helst have en Eftermiddag for sig, desuden en stor Taalmodighed samt være ualmindelig heldig.

For at en Staalorm overhovedet retter sin Opmærksomhed mod et Bytte, maa dette bevæge sig med en Minimumshastighed saa nær 0 som muligt og ikke over 5 cm i Min. Faar saa Staalormen Øje paa en saadant langsomt glidende Regnorm, der passerer indenfor dens Rækkevidde, saa hæver den Hovedet, men forholder sig ellers ganske ubevægelig, medens Ormen langsomt passerer. Pludselig aabner den Munden, og dens lange, sorte, tykke, i Spidsen delte Tunge farer ud og berører den lyserøde, slimede Ormekrop, som nervøst trækker sig sammen og forhøjer Farten med et Par mm i Sek. i Følelsen af en truende Fare. Den fjerner sig mer og mer, men Staalormens lille Hoved følger stadigt — og pludseligt — en mægtig Overraskelse baade for Orm og Tilskuer — griber den Ormen i Munden og — synker atter hen i Ubevægelighed. Stor Pause! Ormen spræller fortvivlet uden Resultat! Omsider er den træt og hænger slapt ned. Saa slipper Staalormen den og tager fat fra en Ende; ganske langsomt glider Ormen ind i Munden og videre. — Efter 20—30 Min. Forløb er ethvert Spor af Ormen forsvundet, og Staalormen glider dvask ned i Mosset for at sove. I Oktober blev der Liv i Kassen! Otte velskabte Staalormeunger kom til Verden med fra 5 til 10 Minutters Mellemrum, sammen-

rullet om en lille Blomme og indhyllet i en klar Hinde. Saa snart Blommen i Løbet af et Kvarterstid var fortæret, opsuget, sprængte de smaa deres snævre Rammer og pilede af Sted i alle Retninger, medens Fatter undrende og mistroisk prøvende stak Hovedet en halv cm op midt i en stor Mostue. Den følgende Tid frembød Mosset under Glaslaaget et interessant Skue. De otte spidshalede Smaafyre snoede sig af Sted i alle Retninger; de havde netop den Livlighed og Adræthed, som de to gamle manglede, og de fremtraadte derfor som en tiltalende Modsætning. Desværre døde de om Vinteren, men de to gamle Staalorme havde jeg i næsten 2 Aar. Da døde Hannen, og jeg slap den sørgende Hun ud i Skoven. Der haaber jeg den lever endnu i bedste Velgaaende.

Georg Bengtsson.

Foreningsmeddelelser.

Naturhistorisk Forening for Lolland-Falster 1929.

²⁰/₅ havde Foreningen sin første Ekskursion i 1929. — Den var begunstiget af et straalende Vejr. 14 Medlemmer og 6 Gæster deltog.

Det var de østligste af Hardenberg-Skövene, Flintinge Byskov og Fyrrevænget, der besøgte. Af mindre almindelige Fund kan noteres: Blaabær (*Vaccinium myrtillus*, Salep-Gøgeurt (*Orchis Morio*). Paa Langgaardens Overdrev var der for nogle Aar siden talrige Enebærbuske, men de skulde udryddes og blev det med Ild og Økse. Nu spirer der hist og her smaa Enebær frem. I den store Bøg nær Skovfogedhuset vokser nogle mægtige Fyrsvampe, de staar i en Række med ca. 1¹/₂ Meters Mellemrum op ad Stammen, de største er som Stolesæder. Mellem dem og andre Steder i Træet var der talrige Spættehuller.

Paa Langgaardens Overdrev holdtes Generalforsamling. Medlemstallet var godt 50. Beholdningen 100 Kr. Bestyrelsen: Lærer A. K. Rendrup, Lærerinde Frk. E. Nielsen, Saksjøbing, Bogholder Enevoldsen og Lærer L. Kring, genvalgte.

L. Kring.

Botaniske Kauserier.

Af L. P. Lauritsen, Tranderup, Ærø.

XVI.

Mynterne omtales 2 Steder i Bibelen. I Math. 23,23 siger Jesus om Farisæerne, at de gav Tiende af Mynte, Dild (eller Annis) og Kommen, og i Luc. 11,42 tales om Mynte, Rude og allehaande Urter. — Men Tusinder af Aar før vor Tidsregning — den Gang Jøderne maatte trælle for de ægyptiske Faraøer, i Ramses den 2. og Tut ank Amons Dage, var Mynterne kendt og skattede.

I de ægyptiske Kongegrave, indsvøbt i Mumiehylstrene, har man blandt mange andre Planter ogsaa funden Mynter. — Man har endda villet mene Pebermynter; men som Myntearter i Fortiden — og for Resten ogsaa i Nutiden — er et noget elastisk Begreb, er ganske særlig Begrebet Pebermynte vekslende igennem Tiderne, og, som vi senere skal komme tilbage til, er i alt Fald det, vi nu forstaar ved Pebermynte, hvis Lugt og Smag er alle bekendt fra de saakaldte Pebermyntekager, en Plante, der ikke kan føres mere end 300 Aar tilbage i Tiden.

I Sagn og Sæd — i Folkets Tro og Digtning — i deres daglige Livsførelse, i Sorg og i Glæde, har Mynterne i Aartusinder grebet ind som faa eller ingen andre Planter.

Oprindeligt hørte Mynterne hjemme i Underverdenen — i Dødningeriget — hvis øverste Gud, Hades, elskede dem, men derover blev hans Hustru, Persefone, skinsyg og sønderrev Mynterne, der da skød op til Jordens Overflade som skønne, duftende Planter. Fra ældgammel Tid har man derfor sat Mynterne i Forbindelse med Døden, og ned igennem Tiderne har man med Forkærlighed plantet de stærkt duftende Planter paa de kære afdødes Grave.

Da Joseph og Maria flygtede for Herodes — saa fortæller Sagnet — havde Maria en Gang søgt Skjul i en Kornmark, men Mynten røbede hendes Skjulested. Da kom Basilieurten hende til Hjælp og skjulte hende for Forfølgerens Blik.

Et andet Sagn fortæller, at Marie efter Jesu Død levede mange Dage i Træk alene af Mynter. Derfor skal den, der ser en Mynte, hvis han i Dødsøjeblikket vil se Jomfru Maria, tilbøde den. — Naar et Barn bliver sygt, skal Moderen tilbyde Mynten Brød og Salt, samtidig med, at hun bønfalder den om Barnets Helbredelse, og dette skal ske 9 Dage i Træk — 9 er et af de hellige Tal. — Da dør Planten, og Barnet kommer sig. Sygdommen gaar over paa Planten, der selv gaar til Grunde.

Ved Hjælp af Mynten kunde man faa at vide, under hvilken Stjernes Beskyttelse man stod. Man skulde i kysk Tilstand tage Mynter og nogle hele Korn, man havde funden i et Brød, lægge det hele i et rent Klæde, der da skulde lægges under Hovedpuden. Da vilde man i Drømmeerfare det ønskede.

Oldtidsforfatteren, Plinius den Ældre — den Plinius, der ved Vesuvs Udbrud 79 efter Kristus blev et Offer for Lavamasserne og Askeregnet, og som skrevsin „Naturalis historia“, hvori han, samlet sammen af 2000 Skrifter, har overleveret os hele Oldtidens Viden om Naturen i sit 37 Bøger store Værk — fortæller, at den syge Milt kunde helhredes, naar man 9 Dage i Træk bed af en i en Have staaende Mynte, uden at rykke denne op af Jorden; samtidig med, at man bed af Mynten, skulde man sige, at Milten vilde blive helbredet. — Plinius troede dog vist ikke selv paa Kuren, i alt Fald tilføjer han forsigtig, at man siger.

Plinius omtaler ikke mindre end 6 Slags Mynter. — Der var først den egentlige Mynte, en Haveplante som, een Gang plantet, kunde holde sig i mange Aar. Det var en vigtig Lægeplante, men den spillede desuden en stor Rolle som Køkkenplante. De romerske Landboere synes særlig at have yndet Mynteduften. Ved landlege Maaltider, siger Plinius, udbredte den en behagelig Duft over Bordet. Mynten var en vigtig Bestanddel af alle Saucer, og saaledes nydt, skærpede den de gamle Romeres Appetit. Ogsaa til Mælkedrikke tilsatte man Mynter, for at Mælken ikke skulde løbe sammen og fremkalde Kvælningsanfald. Mælk med Tilsætning af Mynte, Rude og Koriander var et fortrinligt Gurglemiddel. Saften af de friske Mynter, snuset op i Næsen, var et godt Middel mod dennes Svagheder, og mod Ørepine skulde man dryppe Mjød med Mynte ind i Øret. Mod Mavesmerter skulde man tage saa megen tørret og pulveriseret Mynte, som kunde lægge mellem tre Fingre, sætte dette til Vand og drikke det. Endelig brugte de gamle Romere Mynten mod Intertrigo — den Hudløshed, der fremkommer ved for megen Riden eller Gaaen. Man behøvede, for at forhindre denne Svaghed, blot at holde et Stykke af en Mynte i Haanden.

Og der var *Mentastrum*, Hestemynten, der voksede vildt, men kunde forædles i Haverne, ved at man „plantede den bagvendt“. Den blev brugt mod Slangebid og Stik af Skorpioner, og antændt beskyttede den mod disse Dyr, ligesom dens pulveriserede, tørrede Blade var en Modgift mod alle giftige Stoffer. Den blev desuden brugt mod Kortaandethed, Lændesmerter og Fodgigt, og den holdt de gejlde Drømme i Tømme. —

Af vilde Mynter kendte Romerne desuden den ru Mynte, *Sisymbrium silvestre*, der ogsaa kaldtes Saturejmynte. Den blev kun en Fod høj, og den voksede paa fugtige Steder — ligesom Karsen. Hvis den voksede paa tør Grund, fik den smallere Blade og blev mere vellugtende. Men den ene som den anden var — kogt i Vin — undertiden tilsat Brød — god imod Hovedsmerter, og saaledes drukken drev den paa Vandet og virkede mod Blæresten. — Nydt som Spise eller drukken som Saft hemmede den Opkastning.

Og Romerne kendte Kattemynten, der blev anvendt mod Febergysninger, og hvis Saft, snuset op i Næsen, naar man holdt Hovedet tilbagebøjet, stillede Næseblod.

Og endelig havde de gamle Romere de to Poley Mynter — den dyrkede Poley, der tilsat Eddike var god mod Besvimelse, og som indviklet i Uld var et ufejlbarligt Middel mod Trediedagsfeber — og den vilde Poley, ogsaa kaldet Diptam, der virkede kraftigere end den dyrkede. Den sidste var et vidunderligt Middel mod Forgiftninger, og den var ganske særlig virksom mod Bid af Skorpioner og — af Menne-sker. Iøvrigt styrkede den Lever og Lunge.

Ned igennem Middelalderen vedblev Mynterne at staa i høj Anseelse som Lægeplanter. Benedictinermunken, Walafridus Strabo, fra det berømte Kloster, Reichenau ved Bodensøen, og som levede omkring 800, besynger i sin „Hortulus“ baade *Pulegium* og *Mentha*, om hvilken sidste han siger, at hvis man vilde opregne Mynternes Former, Farver og Kræfter, deres Arter og deres Navne, da maatte man ogsaa vide Besked med, hvor mange Fisk, der svømmer omkring i det erythræske Hav, og hvor mange Gnister, der fra Ætnas Krater slynges op i Luften.

I det 70. Kapitel af Karl den Stores „Capitulare de villis“ finder man blandt de 89 Planter, som han vil have plantet paa sine Borge, igen 6 Mynter: *sisimbrium*, *mentam*, *mentastrum*, *neptam*, *puledium* (vel en Skrivefejl for *pulegium*) og *diptam*, — Og 6-Tallet gaar igen hos den lærde Nonne, den hellige Hildegard, der døde som Abbedisse i Klosteret paa Rupertsberge ved Bingen i Aaret 1179. I hendes folkelige Lægebog „Physica“ — den første tyske Naturhistorie, som man har kaldt den, — møder vi følgende Mynter: *Bachmüntza*, *Rossemüntza*, *Poleya*, *Calamentum* (*Nebetta*), *Menthe major* og *Menthe minor*. Ogsaa her optræder *Dic-lama*, der dog sikkert ikke falder sammen med Oldtidens Plante af samme Navn, og vi møder Myntenavnet knyttet til en ny Plante: *Frauenmüntza* eller *Balsamita*.

Hos vor egen lærde Læge fra Middelalderen — Henrik

Harpestreng — dær aff syth møklæ mæsterskap diktæthe sin lægæ bog, og som man stillede op ved Siden af de allerstørste visæ mæstræ — træffer vi myntæ, *Menta* — dær smæltær mat i maghæ oc styrkær maghæ oc menær at spy (forhindrer Opkastning). Oc æltær burt spol orm — hvis oos blændæth mæth hunugh oc drøpt i øræ ær got for ørnæ wærk oc som dughær for hundæbyt. Selvfølgelig møder vi ogsaa her *Pulegium*, *pulegy*, der var — goth with lungæ oc liuær (Lever). — Oc thwar man sic i hænnæ soth tha dughær thæt for clathæ (Kløe).

Men Harpestræng har sikkert to Mynter til. — Der er ingen Tvivl om, at de to Planter *Nepeta*, *Calamentum* og *dyttan*, *Diptannum*, er Mynter. — Vi skal senere komme tilbage hertil.

Ogsaa i Lægebogen i Det arnamagnæanske Haandskrift — A. M. 187 — fra samme Tid træffer vi hyppig Mynter. — Tac myntæ, thy at hun ær mikit tharflek (nyttig). Maghen renser hun, oc mikæt bloth ras (Blødning) tha stæmer (stiller) hun oc taker wærk af houæth. Tach mintæ oc ædikæ, oc stöt bathæ samæn, oc smør anletæ (Ansigtet) thær mæth, oc thæt takær houæth wærk bort. Tac ueruenam (*Verbena*, Jernurt) oc apium (Selleri), mentam uiridem oc æg oc awa plaster oc læg, thær wærkæn ær (mod Hovedpine). Samme Raad findes et Sted til omtrent med samme Ordlyd, men her er Navnet mentam uiridem erstattet med et dansk Navn: grøn myntæ.

Ogsaa her træffer vi igen *pulegy* og *Calamenti*, ja, end ikke *ditannum* mangler.

I de 16. og 17. Aarhundreders Kräuterbücher møder vi et Utal af Myntenavne — ved en løselig Optælling kom jeg til Tallet 98 — og det kunde synes haabløst at forsøge at finde Rede i denne Vrimmel af Navne, men i Virkeligheden dækker de kun over ganske faa Arter, og Tallet 6 gaar ogsaa her hyppig igen. Brunfels har saaledes følgende 6 Mynter: *Mentha*, *Balsamita*, *Culamentum*, *Mentastrum*, *Nepeta* og *Krauser Balsam*, og ogsaa Hieronymus Bock taler om 6 Mynter — tre vilde og tre „tamme“, men blandt disse mangler *Pulegium*. — Baade den „tamme“ og den vilde Poley er hos Urtebogsfatterne ikke egentlige Mynter. — Det fra Oldtiden nedarvede 6-Tal vedligeholdes ganske vist hyppigt, men Oldtidens, Middelalderens og Urtebogernes 6 Mynter er ikke identiske.

Ogsaa Henrik Smid ved, at der er — sex slags Mynter til — men af disse er Krusemynte oc Sisenbrand de beste, og med disse to „pryder“ han „Claus Vrnes og Fru margrethes

besynderlige Vrtegaard“ i Bieltebjerg i Skaane, og med dem „pryder“ han sin Lægebog, hvor han vil „skriffve de almindeligste og beste Vrters dyder, krafft oc nature, som her voxte udi Riget.“ Med disse og Poleyen — den dyrkede og den vilde, som ogsaa Smid, ligesom sin Hjemmelmand, Hier. Bock, kalder *Dictamnus* — kunde mand hielpe sig selv i sin Nød oc Trang, om mand icke kunde finde nogen anden Doctor eller Læge hos sig tilstede.

Og Simon Paulli har i sin mere akademiske Lægebog: Flora Danica eller Dansk Vrtebog, som den vigtigste Mynte, Krusemynten. — Han ved ganske vist ikke, om hans Krusemynte er den samme som Oldtidens, men han trøster sig med, at hans Mynte — brugis lykkeligen oc med god Fremgang til de samme Siugdomme oc Tilfald til huilcken *Dioscorides* vil hafue sin commenderet, huor paa vi victige Aarsager oc klar Underretning nocksom hafue, thi den jo stiller Hicken, Kløgelse (Opkastning), Choleram oc Hofvedets Smerte oc Pine, oc den tilsteder ingenlunde Melcken at ostis oc løbe sammen. Korteligen oc udi en Summa at sige: den er god for Mafven: huoraf vi nocksom kand slutte, at voris Mynte er den samme, som Dioscorides brugt hafuer, eller ocsaa at være den saa liig (som mand pleyer at sige) som it Eg it andet liig eller oc, som de vare gjorde udi it Ostekar. — De som ville legge vind paa verden, de skal tage sig vare for Ruder oc Mynte. — Der beredis ocsaa paa en synderlig Maneer oc Konst af Mynte, som er tørret, it Apvavit, huilcken hafver en grøn Farfve, oc er treffelig got, oc bør at commenderis dennem, som ofte kløgis, (kaste op), oc at de det bruge, oc synderlig om Morgenem.

Heinrik Smids Sisenbrand nævner han ikke, men han omtaler Anvendelsen af *Pulegium*, *Polleye*, Loppe Vrt — der er fal paa Apoteckene — og som efter andre Botanikere skulde findes vild her i Landet, men hverken han selv eller nogle af hans Disciple havde nogensinde fundet den. — Men den vilde *Polleye*, Wild Mynte, Korn Mynte, Ager Mynte, *Calametha* — der er voxet aff sig selff udi disse Lande mangfoldeligen paa Agrene, som seis naar mand høster, oc gjør den gode Luct, som mand kand fornemme saa vel, naar mand binder Kornet, paa Agrene, som oc i Laden, naar slet indhøstet er — var heller ikke at foragte som Lægeplante, — De gjøre sig en god Gierning, som naar de hafue ont oc plagis aff Colica, gjøre en liden Pose, oc komme Korn Mynte der udi, oc varme den ofuer it Fyrbecken, oc komme saa nogit varm Viin der paa, os legge den saa varm paa Bugen, thi da drifuer den hefteligen Veyret ud.

Ogsaa her hos Simon Paulli møder vi Den store oc gemeene Katte Mynte, ogsaa kaldet Sisenbrand, hvilket sidste Navn dog dækker over en anden Plante, end hos Smid, den kaldes ogsaa Katte glæde, *Cattaria herba*. Og Paulli mangle heller ikke Tyskernes Frauenmüntze, *Balsamita*, Balsom, Tam knoppefuld Mynte, der ikke voksede vildt, men blev „dyrcket oc elskit i Hafuerne“. Af den lavede man Balsom Backelse, der bestod af de tørrede Blade stegt i Smør. Denne Ret rostes for „dennem, som til Vattersot befinder sig at være genegene“. Blomsterne blev desuden brugt som Ormefrø til Børn, og iøvrigt gjorde Planten stor Gavn om Sommeren, naar den blev strøet paa Gulvene til at bortdrifue slem Stanck.

Alle de Værker, vi i det forgaaende har omtalt, er ikke i egentlig Forstand botaniske. Det er Lægebøger, der behandler Planterne, ikke for Planternes egen Skyld, men for deres Anvendelse i Medicinen, kun hvis de kunde bruges dér havde de nogen Interesse. Først henimod Slutningen af det 17. Aarhundrede flk vi vor første Lokalfloa og vor første Flora, — blev det end ikke til andet end en Fortegnelse over Planterne med deres latinske, danske og tyske Navne og Angivelse af deres Voksested.

Det var Peder Lauritsens Kylling, der 1684 udgav en Fortegnelse over alle de Planter, han havde funden i Gylldenlund, det nuværende Charlottenlund. Denne lille Bog efterfulgtes 4 Aar efter af „Viridarium Danica“, en alfabetisk Fortegnelse over den Gang kendte vilde, danske Planter.

Man ved ikke meget om Kylling, og man havde vidst endnu mindre, om ikke Nærraa havde faaet ham puttet ind imellem de fynske Præster i den af ham redigerede Bog, Den fynske Gejstligheds Historie, Odense 1790 — havde man end nogle spøgefulde Gravskrifter, forfattet i Anledning af hans Død.

Kylling havde dog aldrig været Præst, var han end Theolog. Ganske vist blev han 1670 kaldet som Præst til Højrup Sogn i Sønderjylland, men hans Kaldsbrev blev straks kasseret, hvorfor vides ikke. — Man ved om ham, at han er født i Assens, Aarstallet kendes ikke, men der menes omkring 1640, og man ved, at han døde 1696 og blev begravet den 23. Oktober i Frue Kirke i København.

Kaldsbrevets Kassering slog en Kurre paa hans Livstraad, og han blev vor første virkelige Florist. — Hans Samtid havde vist ikke meget til overs for ham. Man saa i ham kun Særlingen, og vist nok var han bleven en underlig Snegl, der havde sin Hyre med Gadedrengene, som raabte efter ham, naar han gik og rodede efter Planter. At han for en

Del fik sit Udkomme ved at samle Planter til Apotekerne fremgaar af Forordet til „Viridarium Danica“. Gehejmerraad Moth skaffede ham dog Ansættelse som kongelig Botanicus med en aarlig Gage af 300 Rdl.

Næraae siger om ham: „Hans indgetogen og stille Leve-maade, hans eenlige Stand, lange Studenterlevnet og særdeles Hengivenhed til at sysle i Haver og støve omkring i Marken, havde efter Anseelse forvoldt, at man har holdt ham for en sær og egen Person, hvilket ikke alene adskillige smaa Historier, som om ham endnu fortælles, men endog tvende skiemtsomme i Trykken udgivne Gravskriver, synes at tilkendegive: begge disse ere mig ved en Ven meddelte, men synes ikke at være alvorlige nok for her at finde Sted.“

Kyllings Planter har rent floristisk set den Interesse, at man har Lov til at gaa ud fra, at de virkelig voksede vildt her i Landet paa hans Tid. De botaniske Navne hos Kylling er Casper Bauhinos', — Bauhino var de gamles „Linne“. Dog angives ogsaa Navne fra andre af Botanikens Fædre: Trag. (Tragus, Hieronymus Bock), Math. (Matthiolus), Lob. (Lobelius), Brunf. (Brunfels).

I „Viridarium Danica“ finder vi følgende Mynter: *Mentha angustifolia spicata*, Mynthe med smalle Blade, Spitze Müntze, paa Reberbanen ved Assens; — *Mentha sylv. spicata*, Vild spitz Mynthe, Langblattrige wilde Roszmüntze, ved Frederiksborg; *Mentha rotundifolia palustris seu aquatica major*, Stor Horse Mynthe, Grosse Wasser Müntze, ved rindende Vand; — *M. rot. pal. minor sive flore globolo*, Liden Horse Mynthe, Kleiner Wasser Müntze, i Agerrene, hvor Vand haver standet om Vinteren; — *Mentha cataria vulgaris & major*, Stor Katte Mynthe, Siszen Brandt, Kattefoed, Katte Urt, Katte Hlæde, Katzen Müntze, Katzen Nept, ved Gierder; — *Eadem foliis maculosis*, Stor Katte Mynthe med braagede Blade, Grosse Katzen Müntze mit gefleckten Blättern, ved Kiøbenhavn; — *Calamintha aquatica, Calamintha arvensis verticillata flore purpureo*, Ager Mynthe, Korn Mynthe, Vild Poley, Vild Mynthe med Purpur Blomster, Acker Müntze, Wilder Poley mit Purpur Blumen, „udi Agerrene oc andre stæder, hvor Vand haver standet om Vinteren; — *Calam. arv. vert. flore albo*, Vild Mynthe med hvide Blomster, Acker Müntze mit weissen Blumen, Gewirbelte Acker Müntze, ved Kiøbenhavn; — *Pulegium aquaticum verticillatum*, Vand Poley, Wasser Poley, paa adskillige steder, hvor Vand haver standet om Vinteren.

(Fortsættes)

Jydsk naturvidenskabeligt Selskab

har til Formaal at virke for et arbejdende naturvidenskabeligt Institut og at støtte det naturhistoriske Museum i Aarhus.

Selskabet modtager med Glæde Indmeldelse af alle naturvidenskabeligt interesserede.

Kontingentet er 10 Kr. aarlig, og Indmeldelse sker ved Henvendelse til Lektor *Mathias Møller*, Pontoppidansg. 24³, Aarhus.

Naturhistorisk Museum

i Aarhus

modtager med Tak alt hørende til dansk Fauna, særlig ikke helt almindeligt forekommende Arter; ogsaa Mosefund er meget velkomne. Henvendelse til Museets Leder, Lektor *B. R. Møller*, Nyborggade 6, Lærer *J. R. Findal*, Lukas Kirkeplads 8, (Insekter) eller Lærer *Sigfred Knudsen*, Villa „Syen“, Chr. Winthersvej (Danske Fugle og Pattedyr).

Formændene for de fire Provinsforeninger er:

Lærer *J. Kr. Findal*, Lukas Kirkeplads 8, Aarhus (Jylland),
Lærer *L. P. Jensen*, Højelse, Lille Skensved (Sjælland), Lærer
P. J. Pedersen, Bogense (Fyen) og Lærer *L. Kring*, Nykøbing F.
(Lolland-Falster).

**Udstopning af
Fugle og Pattedyr
bedst og billigst.**

Stort Lager af zoologiske Præparater
til Dekoration og Undervisningsbrug.

— Forlang Tilbud. —

Insektnaale, sorte og hvide.
Etiketnaale ∅ Spændenaale.
Spændetræ ∅ Tørveplader.
Ketscherringe ∅ Pincetter.
Samleglas ∅ Præparatglas.

Præparerede Insekter.

Konservator Johs. Larsen

St. Torv 10²

AARHUS

Telf. 5944



En sjælden Fugl

faar De udstoppet smukkeste og bedst i Skandinaviens største Præparationsforretning. Stort og fint Lager af saavel skindlagte som udstoppede Pattedyr og Fugle til videnskabelig Brug. — Leverandør til Skoler og Museer i Ind- og Udlandet. — Ill. Prislister gratis.

Konservator Hansen, Herning. Telf. 335.

Specialforretning:

Udstopning og Salg af alle Arter Fugle og mindre Pattedyr.

Til Undervisning anbefales mine **Smaafugle**
og **Mus i Glaskasser** — meget praktiske.

Altid meget stort Lager! Bedste Arbejde! Hurtigste Levering!
Eftersyn og Reparation af zoologiske Samlinger udføres.

☛ *Forlang illustreret Katalog og Tilbud, naar De skal købe.*

Konservator Chr. Aaboe Sørensen,

Telefon Nr. 297.

Silkeborg.

Vestergade 117.

Alle tidligere Aargange af „Flora og Fauna“
kan faas v. Henv. til Lærer Sigfred Knudsen, Villa „Fyen“,
Aarhus.

Prisen for de forsk. Aargange ligger mellem 1,50 Kr. og 10,00 Kr.
Enkelte Hæfter 75 Øre.