



Tidsskriftet er Medlemsblad for „Naturhistorisk Forening for Jylland“, „Naturhistorisk Forening for Sjælland“, „Naturhistorisk Forening for Lolland-Falster“ og „Naturhistorisk Forening for Fyn“

REDAKTION:

ALBERT JENSEN, SIGFRED KNUDSEN.

I KOMMISSION HOS P. HAASE & SØN, KØBENHAVN.

CLEMENSTRYKKERIEET (C. REIMANN)

AARHUS 1934.

Jydsk naturvidenskabeligt Selskab

har til Formaal at virke for et arbejdende naturvidenskabeligt Institut og at støtte det naturhistoriske Museum i Aarhus, især ved at skaffe det naturvidenskabelige Tidsskrifter — f. T. 15 — som først cirkulerer til de Medlemmer, der ønsker det.

Selskabet modtager med Glæde Indmeldelse af alle naturvidenskabeligt interesserede.

Kontingentet er 10 Kr. aarlig, og Indmeldelse sker ved Henvendelse til Lektor *Mathias Møller*, Pontoppidansg. 24³, Aarhus.

Oversættelser

til Tysk. — *Korrespondance, Publikationer, Afhandlinger o. s. v.*

Translator P. Kaad, Brønderslev.

Fra Skagerak.

Af H. J. Ussing.

Biologiske og faunistiske Bidrag.

(Med 9 Figurer i Teksten.)

Adskillige Fiskere i Hirtshals driver Dybhavsfiskeri fra deres store, søgaaende Kuttere, og et saadant Fiskeri, der ofte foregaar indtil 6 danske Mil N.-NV. for Jylland, kræver kostbare Redskaber og pinlig Orden om Bord med de mægtige Garn og Liner.

Et af Redskaberne, der benyttes til visse Tider, er Reje-trawlen, og det er denne Trawl, der opfisker de store røde Dybhavsrejer (*Pandalus borealis* Kr.), som kun med Sikkerhed kendes inden for dansk Fauna fra Skagerak paa Dybder fra ca. 50 m og ud i den dybe Rende nærmere Norge til ca. 500 m.

Men det blev ogsaa dette Redskab, som virkeliggjorde Eventyret for mig, idet andre af „Beboerne“ derude paa Dybet fandtes i Materialet, og da de alle er ret sjældne og egentlig kun faas paa de videnskabelige Ekspeditioner, haaber jeg, Resultaterne vil være af Interesse.

Jeg bringer her Redaktionen af „F. & F.“ min Tak for Publikationen, og ikke mindst min Tak til Kutterfører Holst-Jensen af Hirtshals for hans værdifulde Hjælp.

De Arter, som kom op fra 70-150 m, tilhører hovedsagelig Krebsdyrene og Straaledyrene — enkelte Mollusker maa nødvendigvis ogsaa nævnes —, og selv om det kun er et lille Udvalg af disse mægtige Klasser, saa er det dog Skabninger, man aldrig finder Rester af opskyllet paa Stranden, fordi de i Reglen holder til ude paa Skageraks større Dybder.

Den smukke Jomfruhummer eller Bogstavhummer (*Nephrops norvegicus* L) (Fig. 1) med de slanke Kloksakse er ikke sjælden herude paa 70 m Kurven; den eksporteres og ses f. Eks. ofte i Forretningerne i Randers. Da der ikke er meget Kød paa den, har den ringe økonomisk Betydning, men den pynter paa Bordet. Arten er — trods de mægtige Øjne — egentlig ikke decideret Dybhavsform, men holder nok saa meget af Skalbunden paa 35-50 m andre Steder, f. Eks. i Kattegat under Læsø.

Fra samme Dybde fik vi en smuk stor rødpletet Reje

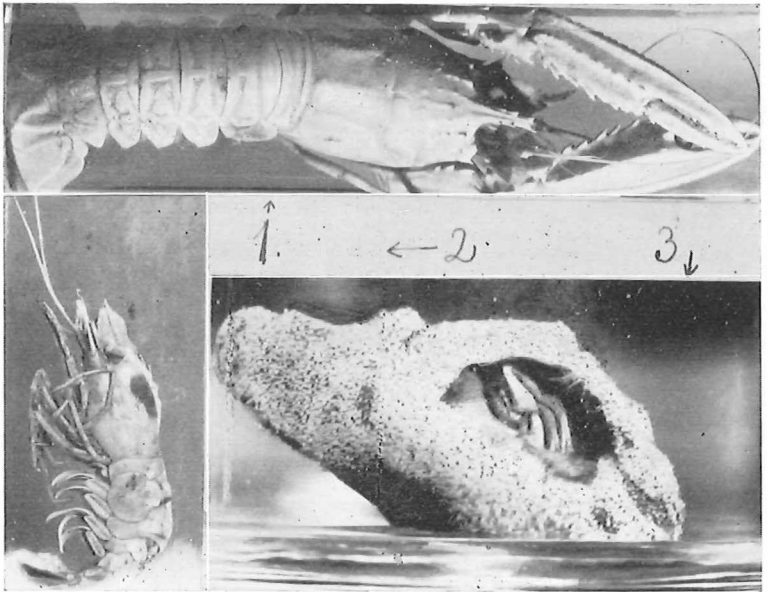


foto. orig. E. Larsen.

Fig. 1. *Nephrops norvegicus* (stærkt formindsket). Bemærk de slanke Klosakse. — Fig. 2. *Spirontocaris Lilljeborgii* (lidt formindsket). Bemærk den ejendommelige Pandetorn. — Fig. 3. *Fusus antiquus* med *Hydractinia* paa Skallen (nat. St.). Eremitkrebssens skimtes indeni.

af en særpræget Type op. Det var *Spirontocaris Lilljeborgii* Daniel¹⁾ — ikke at forveksle med den før omtalte røde Dybhavsreje, der ogsaa af og til tages inde paa samme Dybdekurve.

Spirontocaris (Fig. 2) er speciel Dybhavsform og ynder den blandede Lerbund. I Skagerak er den konstateret helt ud paa omkring 200 m.

En Del af de almindelige Konksnegle (*Buccinum undatum* L.) og den noget sjældnere *Fusus antiquus* Lam. findes ogsaa her; mange af Skallerne var beboet af Eremitkrebssens (*Eupagurus Bernhardus* L.). Adskillige af disse Skaller var tilmed helt bevokset med den ejendommelige Hydroide (*Hydractinia echinata* Flem.), der dannede et hvidt uldent Overtræk paa hele Skallen (Fig. 3).

Den noget mindre *Natica* — en Snegl, der borer i Muslinger og lignende, var ret hyppig — ligeledes med *Pagur* i Skallen og *Hydractinia* udenpaa.

Talrige store Blaamuslinger (*Modiola*) danner aaben-

¹⁾ Bestemmelsen er verificeret af K. Stephensen.

bart Banker histude og er ganske interessante at studere lidt nærmere, fordi adskillige af dem dels ejer en rig „Paafauna“ (*Chiton*, *Serpula*, *Actinia*, *Balanus* o. s. v.), dels er Værter for den smukke lille Krabbe, Ærtekrabben (*Pinnotheres pisum* L.), hvis Skjold kun er paa Størrelse med en Enøre (Fig. 4).

Adskillige Fabler fra ældgammel Tid knytter sig til disse to Dyrs Samliv. Saaledes fortæller Plinius — han kendte den særlig fra den store Skinke musling (*Pinna*) i Middelhavet —, hvorledes Muslingen, naar den havde fanget tilstrækkelig Føde, ved et Klap med Skallerne giver sin lille Ven, der færdes i Nærheden, til Kende, at nu er det paa Tide at komme ind, for nu lukkes Døren, og Byttet skal fortæres. Deraf det gamle Navn „Muslingeogter“.

Ogsaa andre ældre Forskere beretter om denne Symbiose, og alt dette lyder smukt og poetisk, men har næppe noget med Virkeligheden at gøre. Alligevel er det interessant at dvæle lidt ved disse gamle Zoologers Opfattelse, som dog gled over i Historien.

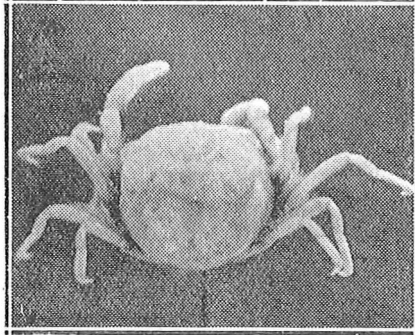
Langt snarere maa vi tro, at Krabben, hvis Hudskelet er særlig blødt, søger Tilflugt inden for de store Muslingers Skaller for at dække sig, og den lille Gæst generer næppe sin Vært, piller maaske et og andet spiseligt op, der har forvildet sig ind mellem Muslingens Kappelblade.

Pinnotheres er bedst kendt fra Middelhavet — ogsaa længst kendt — og den er i Danmark egentlig kun med Sikkerhed paavist fra enkelte Lokaliteter i Vesterhavet og Kattegat. Hertil kan vi nu føje det dybe Skagerak.

Mens vi endnu befinder os paa 70 m Kurven, fortjener en smuk biologisk Oplevelse nærmere Omtale.

Det var en Konksnegl af Mellestørrelse, men med en mægtig Balan (levende) paa Skallen. Efter nøjere Studium tør jeg nu bestemme den som værende *Balanus hammeri* Brown (Fig. 5).

Det er en af vore sjældnere Arter, der foretrækker dybt Vand fra 50-300 m. Ifølge Stephensen skal den ogsaa



fol. orig. Jørgensen

Fig. 4. *Pinnotheres pisum* (nat. St.).



foto. orig. Jørgensen.

Fig. 5. *Balanus hammeri* (nat. St.). Tilhøjre paa „Æsken“ skimtes den lille *Verruca*.

være fundet levende ud for V. Grønland. Men paa Konksneglen saa vel som paa den store Balan havde ogsaa en hel anden Art fundet Hvile, og til at begynde med troede jeg, det var Unger af den store. Stephensen, hvem jeg viste Præparatet, oplyste mig hurtigt om min Vildfarelse og bestemte de smaa til *Verruca stroemia* O. F. Müller — én i danske Farvande sjælden Art, som dog er kendt fra de nordiske Have og fra Østersbankerne ved Helgoland. Naar jeg tilføjer, at en stor *Serpula* slyngede sig i fantastiske Sving paa den store Balan, ses det, at ikke mindre end fire forskellige Arter var samlede her i eet biologisk Stykke.

Vi forlader nu Krebsdyrene og naar ud paa 100 m Kurven, hvor Pighudene gav interessante Resultater.

Vor største Søstjerne (*Asterias glacialis* Lin.) kom op i stærk Regeneration, da denne Art er særlig slem til at afkaste Armene. De vokser dog hurtigt ud igen. Denne Søstjerne træffes aldrig paa lavt Vand og er derfor ret begrænset i danske Farvande, ligesom den ogsaa kun findes enkeltvis.

Endvidere opnaaede vi at faa to smukke Eksemplarer af Euryalen (*Asteronyx Loveni* Müll. & Tr.) — en pragtfuld Slangestjerne med nøgen Kropskive af fin rødlig og blaalig Farve paa ca. 35 mm i Diameter og med Arme indtil ti Gange saa lange (Fig. 6). Disse er ugrenede, og de to af dem betydelig længere og kraftigere end de øvrige. Deres Ledflader er saaledes bygget, at de tillader en uhyre Bevægelighed i vertikal Retning — de virker noget lignende som Blæksprutternes Fangarme, de snoes, de rulles ud og ind — er altsaa udpræget Gribearme, og derfor lever *Asteronyx* hyppigst fastklamret til Søfjer eller andre større Koraldyr paa Bunden. Her sidder den med et Par Arme snoet om Søfjers Skaft, medens de andre vifter frit ud, famlende efter

Bytte. Den generer ikke Søfjeren, da Føden hovedsagelig bestaar af pelagiske Smaakrebs.

Om Udviklingen vides ikke meget; man har fundet smaa Unger paa 5-6 mm krøben op paa Søfjerene.

Begge mine Individer er uadvoksede, men det ene har sikkert bestaaet haarde Kampe for Tilværelsen, da flere Armstumper er amputeret og nye Stykker atter vokset ud ved Regeneration.

Vi forstaaer, der raser stundom en frygtelig Kamp histnede paa disse mørke Dybder, men en Dag, naar ellers alt hviler i fredelig Idyl i den store Stilhed, nærmer et underligt Havuhyre sig, asende og pløjende sig frem over Bunden, plumrende det klare Vand, knusende Koraller, væltende Sten og Blokke paa Farten fremover — ja, da gælder det Livet for „Havfolkene“; thi det er Videnskabens eller Fiskerens store Trawl, der arbejder, og den tager ubarmhjertig med, hvad den finder paa sin Vej. Saa kan det jo hænde, vor smukke Slangestjerne da mister én eller flere af Armene.

Vi ser hos Dr. Mortensen (1924, p. 153), at *Astero-nyx* er eneste danske Art af Ordenen *Euryalæ*, som forekommer i de nordiske Farvande — dog ikke i det nordlige Ishav og ved Grønland.

Der hersker forskellige Meninger om, hvorledes den er naaet hertil; iøvrigt skal dens oprindelige Hjem være Stillehavet, hvorfra den er kendt paa Dybder til ca. 1800 m. Nu om Stunder ligger dens Nordgrænse ud for Finmarken.

Endelig skal jeg nævne den allerfornemste Skabning herude fra Skagerak, nemlig *Medusa hovedet* (*Gorgonocephalus caput-medusæ* L.), Fig. 7.

Vi er nu rykket ud paa 150 m, og jeg tør tro, denne Dybdekurve er af Betydning, fordi det rimeligvis er den re-

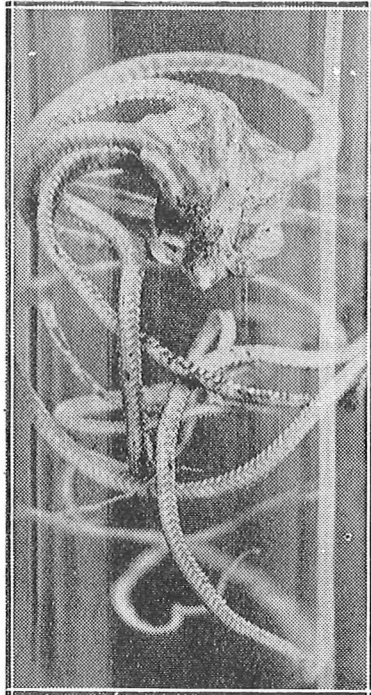
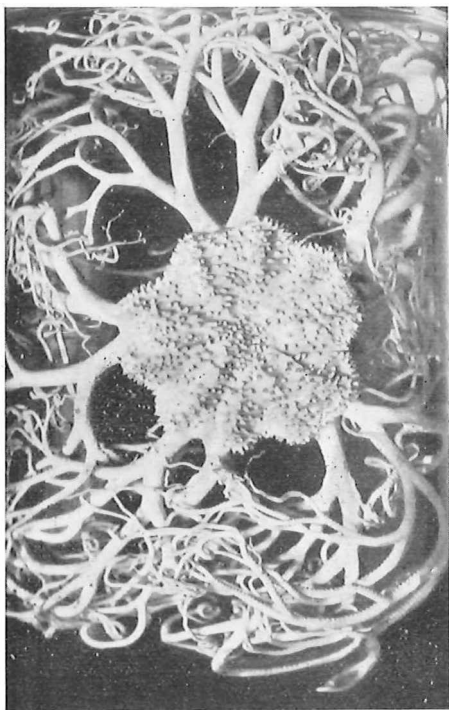


foto. orig. Jørgensen.

Fig. 6. *Astero-nyx Loveni* (lidt formindsket). Bemærk de kraftige Gribe-arme. Set dorsal.

lative Indergrænse for denne sjældne Art. Fra „Thor“s Togter (1904, A. C. Johansen) foreligger unge Eksemplarer ude paa 310 m. Vort Individ blev taget 13. Maj 1932 og var fuldt udviklet. Den var festlig at skue med sin store zinnoberrøde Kropskive (58 mm), halvt gennemskinnende, flankeret af de gule, kraftige, gaffeldelte Arme, hvis utallige



fot. orig. E. Larsen.

Fig. 7. Medusahovedet. Stærkt formindsket.

Grene løber ud i et Virvar af Delinger — ja, det drejer sig maa-ske om Tusinde eller flere.

Medusahovedet er en Bror til Euryalen. Kropskiven er omtrent af samme Bygning, men tæt besat med korte, kegleformige Pigge.

Ved den interessante Gaffeldeling af Armene adskiller den sig fra foregaaende Art.

Navnet er træffende valgt; vi husker fra Mytologien „Medusa“, der bar Slinger i sit Haar, og hvis Blik var absolut dræbende. Dyret passer glimrende dertil med dette Virvar af fine, tynde Arme, der vrider og bugter sig i alle Retninger som smaa Slinger.

Biologisk set former dets Liv sig omtrent som *Asteronyx*, idet Medusahovedet ynder at klamre sig til Korallerne, som lever herude; dog kan det ogsaa foretage Svømmeture frit over Bunden ved at slaa op og ned med denne mægtige Skov af Arme, der rulles ud og ind.

Føden bestaar af pelagiske Smaakrebs; Udviklingen er ukendt, men saa sælsom en Kæmpe, der her staar for mig, skal nok have adskillige Aar bag sig.

Fra Littoralzonen kan jeg kun notere en Del smukke smaa Balaner (*B. crenatus* Brug.) paa *Mytilus edulis*

samt nogle særlig store Rørrorme (*Pomatoceros triqueteter*), hvis skønne Beboere det lykkedes mig at faa lidt frem af Røret med Gællekronen nogenlunde udfoldet (Fig. 8).

Ved at gennemse det indskyllede Materiale paa selve Stranden, stødte jeg paa to Eksemplarer (friske Skaller) af den ret sjældne *Petricola phlotadiformis* Lam. (Fig. 9), hvis Vandring Syd fra langs Vestkysten omkring Skagen og lidt ned ad Østkysten længe har været Genstand for Malakologernes Opmærksomhed. Endnu er det dog ikke lykkedes mig at skrabe den hverken i Mariagerfjorden (Als-Odde) eller i Randers Fjords Munding.

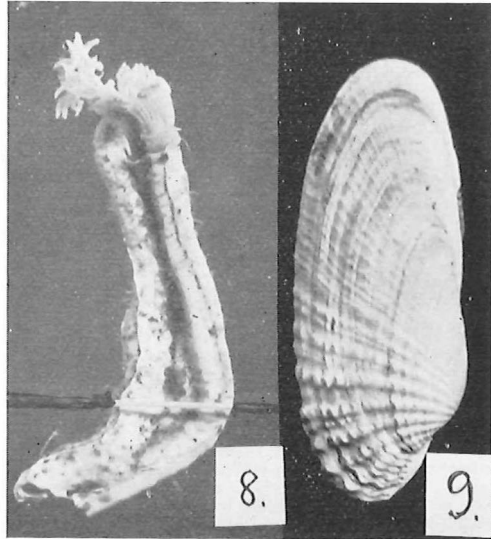


Fig. 8. *Pomatoceros tri-* Fig. 9. *Petricola phlo-*
queteter. Bemærk de kø- *ladiformis* (nat. St.).
lede Kalkrør og Gælle- Bemærk den ejen-
kronen strakt ud. $\times 2$. dommelige Struktur.

foto. orig. E. Larsen.

Hvad jeg her har fortalt er jo kun et ganske lille Udpluk af den rige Fauna, der skjuler sig i Skageraks Dyb og sender Blænkere ind paa dansk Søterritorium, men det er altsaa Danmarks virkelige og eneste Dybhavsfauna. Maa-ske ligger det nær at spørge: Hvorledes og hvorfra er denne Fauna, som har oceanisk Karakter, rykket ind i Skagerak?

I mange Tilfælde forbliver de Aarsager, som betinger „Havfolkenes“ Fordeling en Gaade, og alligevel føler man, der eksisterer en vis Harmoni i dette besynderlige Milieu, hvor Former og Farver stemmer sammen og tilpasser Individet til Livet under det store Tryk.

Jeg kunde tænke mig at forklare det saaledes, at en Del af den Fauna, vi har stiftet Bekendtskab med, fandt de rette Eksistensbetingelser i Skagerak, fordi Oceanvandet fra det dybe Nordhavs bassin strækker sig ind i en Rende gennem

Skagerak mod Kattegat, og til visse Tider fører dette tunge stærkt saltholdige Vand Masser af pelagiske Dyreformer og Larvestadier med sig i sit Plankton. Saltindholdet i Skagerak og Kattegat kan nemlig om Foraaret stige højere end normalt, grundet paa en stærkere Opblanding af Oceanvandet. Adskillige Former fra Atlanten udbredes rimeligvis paa denne Maade, og mange Udviklingsstadier, der driver i Planktonet, naar ind, synker til Bunds og fæster blivende Bo i Skageraks dybe og salte Lokalteter, hvor Bundforhold og Temperatur altsaa tiltaler dem.

Mangt og meget har de moderne Dybhavsforskninger lært os — meget, som før var gaadefuldt; og tager vi Fantasien til Hjælp, og drømmer os ud paa den blandede Bund (ca. 100 m), ja, da erstattes Planterne histude af Korallerne gredede Træer, af Hydroiderne sirlige Buske, hvis fine Løv bestaar af de dejligste Blomster, nemlig Polypdyrene, der ogsaa pryder de smukke fosforiserende Søfjer, som gruppevis staar plantet i Bundens bløde Partier.

Og rundt omkring i al denne Pragt, som intet Menneske-øje formaar at skue, slynger Medusahovedet sine gaffelgredede Arme.

Vandrer vi i Tankerne endnu længere ud, forandrer Dyrelivet sig yderligere — bliver egentlig fattigere — og giver Plads for en ren oceanisk Fauna paa de umaadelige Lersletter, som danner Dybhavets Bund. Ja, sælsomt maa der være histude i Mørket, hvor kun det Lys skinner, som udstraaler fra selve Dyrene, men hvor Kampen for Tilværelsen — trods Mørket og Stilheden — alligevel raser.

December 1933.

Litteratur.

- Mortensen, Th.: „Über Asteronyx Loveni“. (Zeitsch. f. wiss. Zool., Cl., 1912.)
- „Pighude“. (Danmarks Fauna, 27, Købh. 1924.)
- Stephensen, K.: „Skjoldkrebs“. (Danmarks Fauna, 9, Købh. 1910.)
- Johansen, A. C.: „The great Inflow in the Kattegat in the Spring of 1923“. (Komm. f. Havundersøg., Bd. VII, Nr. 8, Købh. 1925.)
-

Forts. af: Ornithologiske lagttagelser i Thy og Vestjylland.
Af Th. Kjær.

Klyden yngler som tidligere nævnt i ret stort Antal i Vejlerne i Han Herred. I Sønderjylland findes en Koloni paa ca. 25 Par ved Juvre Sande paa Nordspidsen af Romø, og den har tidligere ynglet paa Hindø i Stadil Fjord, men herfra er den atter forsvundet.

Foruden disse nævnte Steder yngler Klyden muligvis ganske faatalligt andre Steder i Jylland, f. Eks. paa Holme i Limfjorden. Paa Øerne er Klyden flere Steder almindelig.

At se Klyden paa Yngleplads, navnlig naar den har Unger, er en ornithologisk Oplevelse. Den slanke, brogede Fugl med det ejendommelige, opadbøjede Næb boltrende sig i Luften, naar Solen skinner paa de rene, hvide Farver og de sorte Vingespids, medens den ængsteligt udstøder sit „Blit-Blit“, er et Syn, man længe vil huske. Fuglens Maade at „fiske“ paa er meget karakteristisk, idet den vader rundt i Fladvandet og „skummer“ Vandet med sit Næb for at finde Føde.

Naar Klyden har Æg, og den jages bort fra Reden, er den i Almindelighed tavs og flyver bort. Har den derimod Unger, kender dens Ængstelse ingen Grænser. Næppe nogen anden dansk Fugl har saa mange Gebærder og er saa „syg“ som Klyden. Ustandselt kredser den rundt om lagttageren, skrigende ængsteligt, eller den løber med slæbende Vinger hen ad Jorden, stikker Næbbet ned i Græsset eller

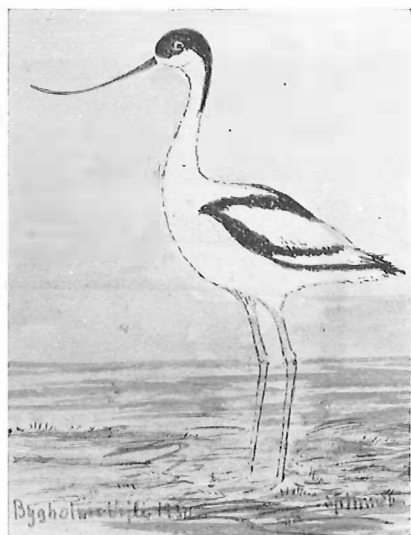


Fig. 22. Klyde. Bygholms Vejle.

Efter Akvarel af Sigfr. Knudsen.

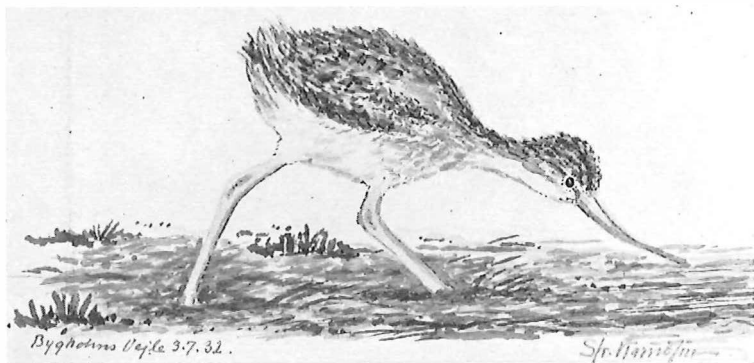


Fig. 23. Klydeunge. Bygholms Vejle.

Efter Akvarel af Sigfred Knudsen.

sætter sig paa en Pæl, alt imedens den udfører de utroligste Fagter for at henlede Opmærksomheden paa sig i Stedet for Ungerne.

Hvis man ønsker at finde Ungerne, medens de er smaa, er det min Erfaring, at man bedst finder dem lige i Vandkanten, gemt op til en Tue eller staaende skjulte i den lave Vækst ved Overgangen mellem Engene og Vandet. Oppe paa selve Engene ser man dem sjældent. Naar de bliver lidt større, ses de fiskende ude i Fladvandet sammen med de gamle Fugle.

Trods Fredning skydes der hvert Aar en Del Klyder paa Efteraarsjagterne, f. Eks. ved Limfjorden.

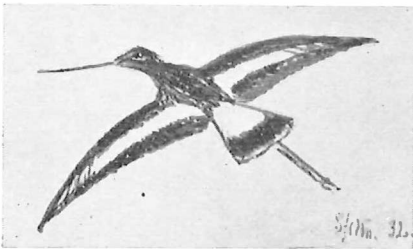


Fig. 24. Flyvende Stor Kobbersneppe.
V. Stadil Fjord.
Efter Akvarel af Sigfred Knudsen.

Stor Kobbersneppe, *Limosa limosa limosa* L.

Naar man taler med gamle Jægere, forbavses man over, at saa forholdsvis faa af disse kender denne Fugl, hvad vel nok dels skyldes, at de fleste Stor Kobbersneppe er trukket bort fra Danmark, inden Jagten rigtig begynder, dels at Fuglen let forveksles med Lille Kobbersneppe (*Limosa lapponica*), og dels at Stor Kobbersneppes Forekomst som Ynglefugl skal være af forholdsvis ny Dato her i Landet. Efter hvad der er blevet mig fortalt, blev den første Gang — for ca. 50 Aar siden — fundet ynglende i Danmark i Skjernaadalen, hvad der blev betragtet som en meget stor Overraskelse og Nyhed. Hvorvidt dette er rigtigt, har jeg aldrig kunnet faa helt oplyst, men det glædelige Faktum er i Dag, at denne store, smukke Vadefugl er i stærk Fremgang her i Landet.

Stor Kobbersneppe yngler almindeligt mange Steder paa Vestkysten af Jylland; talrigt i Marskegnene i Sønderjylland, hvor den kan træffes langt ind i Landet, ved Fiil Sø, paa Tipperne, hvor den sammen med Klyden hører til Karakterfuglene, i Skjernaadalen, langs Vondaa, der forbinder Ringkøbing Fjord med Stadil Fjord, ved Vester Stadil Fjord, hvor den paa Halkjær Enge og langs Dæmningen op i Vester Stadil Fjord er en af Karakterfuglene, hvis Skrig kan høres overalt i Foraarstiden, paa Hindø i Stadil Fjord, ved Husby Sø og flere andre Steder. Nord for Limfjorden findes den al-

mindeligt i Bygholms Vejle, enkelte Par findes i Selbjerg Vejle og muligvis ved Østerild Fjord.

Stor Kobbersneppe yngler forholdsvis tidligt. Reden kan findes sidst i April og i Begyndelsen af Maj. Omkring 25. Maj ses Mængder af Dununger paa Ynglepladserne. Dunungerne er ikke saa sky som Vibeunger og ses meget oftere fremme, hvad der maaske ogsaa skyldes de lange Ben. Normalt — uden for Yngletiden — er Stor Kobbersneppe meget sky, men kommer man i Yngletiden i Nærheden af dens Unger, er der rig Lejlighed til at høre og se denne smukke Vater.*)

I første Halvdel af August kan man paa Tipperne ofte se Stor Kobbersneppe sammen med de Nord fra kommende Flokke af Lille Kobbersneppe, fra hvilke den dog, selv paa Afstand, let kendes paa sin mere slanke Bygning og sine meget længere Ben.

Paa Østkysten af Jylland yngler Stor Kobbersneppe ikke og ses sjældent paa Træk.

Storspoven, *Numenius arquata arquata* (L).

Der har i Tidens Løb været ikke saa faa Beretninger om, at Storspoven skal have ynglet flere Steder i Danmark, f. Eks. i Thy, paa Læsø, i Lille Vildmose og i Vestjyllands Hedemoser; dog er det aldrig med fuld Sikkerhed konstateret, idet det fuldgældige Bevis, Rede med Æg eller Unger — mig bekendt — endnu ikke er fundet. Overfor disse Formodninger om Storspovens Ynglen i Danmark har Sagkundskaben hidtil stillet sig stærkt tvivlende, dels fordi de fleste lagttagelser er foretaget af Ikke-Ornithologer, og dels fordi enkelte, ikke ynglende, formentlig unge Storspover altid kan træffes i Sommertiden her i Landet. Mærkeligt er det dog, hvis Storspoven ikke yngler paa egnede Lokalteter i Danmark, da den er fast Ynglefugl baade Nord og Syd for Landet. I de senere Aar er imidlertid 3 Steder, nemlig Frøslev Mose i Sønderjylland, Terrænet ved Fiil Sø og Randbøl Hede, blevet nøje undersøgt og bestemt opgivet som Ynglepladser for Storspoven. Undersøgelserne paa disse Lokalteter er i Modsætning til tidligere Undersøgelser foretaget af kyndige Ornithologer, om hvis Udsagn der ikke kan næres Tvivl. Stadig har man dog ikke fundet det endelige Bevis, Rede med Æg eller Dununger, hvorfor jeg paa mine Rejser aflagde de nævnte Lokalteter et Besøg for om muligt at faa endelig konstateret, at Storspoven ynglende i Danmark. At den gør det, næ-

*) Stor Kobbersneppe omtalt nærmere (med Billeder) i „F. & F.“, 1932, S. 131-135.

rer jeg — i Lighed med mange andre Ornithologer — absolut ingen Tvivl om, men det evidente Bevis fandt jeg ikke.

Frøslev Mose besøgte jeg som tidligere nævnt den 25. Maj 1933 sammen med Ornithologerne, Redaktør, Lærer Sigfred Knudsen, Stiftsprovst Skat Hoffmeyer, LRS. I. C. Sørensen, Lektor J. Høyer og Biblioteksassistent Leo Moesgaard. I det desværre altfor korte Tidsrum, ca. 6-7 Timer, vi opholdt os paa denne vidunderlige Fuglelokalitet, saa vi hele Tiden 2 Par Storspover holde til i en bestemt Del af Mosen paa Grænsen mellem den tørre og fugtige Del. Hver Gang, vi kom i Nærheden af dette Sted, fløj begge Spoveparrene skrigende over Hovedet paa os og gebærdede sig fuldstændigt som en Stor Kobbersneppe eller anden Vadefugl, der har Unger i Nærheden. Efter Fuglenes Adfærd nærede ingen af Selskabet den mindste Tvivl om, at det drejede sig om Ynglefugle. Rede eller Unger fandt vi desværre ikke. Storspovens Rede er meget vanskelig at finde, idet Rugefuglen forlader Reden i god Tid og løber et langt Stykke bort, inden den letter.

Terrænet ved Fiil Sø besøgte Redaktør Bjerg-Thomsen, Hee, og jeg den 11. Maj 1934 hovedsagelig for at undersøge, om Storspoven ynglede dér. Opsynsmanden, Hr. Bech-Thomsen, Kirkeby Kro, fortalte, at der ikke ynglede Storspover ved Fiil Sø dette Aar. I de mange Aar, han havde boet ved Fiil Sø, havde Storspoven kun ynglet een Gang, nemlig i 1932, da et Par ynglede paa den lille, lyngklædte Halvø i den nordlige Del af Søen, umiddelbart Syd for Kirkeby Kro. Spoverne fandtes dér hele Sommeren og skreg altid efter ham, naar han passerede over Terrænet. Det lykkedes ham ikke at finde Rede, derimod saa han i Juni de gamle Fugle gaa med Dununger, hvoraf det lykkedes ham at fange 3, der dog desværre ikke blev fotograferet. Da Hr. Bech-Thomsen er kendt som en særdeles kyndig Jæger og Fuglekender, maa det betragtes som hævet over enhver Tvivl, at Storspoven ynglede ved Fiil Sø 1932. Grunden til, at Storspoven ikke senere har ynglet ved Fiil Sø, skyldes efter Hr. Bech-Thomsens Mening, at der paa Andejagterne i Begyndelsen af August 1932 er blevet skudt en Del Storspover, hvorved Ynglefuglene med Yngel — trods Paabud om at skaane dem — sandsynligvis er blevet skudt.

Glædeligt var det at se, at Rørhøgen ogsaa nu er Ynglefugl ved Fiil Sø; mindre glædeligt var det derimod at se en Ur-fuglerede med 9 Æg ødelagt af de allestedsnærværende Krager.

Randbøl Hede. I Dansk ornithologisk Tidsskrift, 25. Aarg. 1931, S. 104, omtaler Konservator Harry Madsen,

at han sammen med Koncertsanger Anker Olesen, Grindsted, Kunstmaler Mårtens, Randbøldal, m. fl. den 25. Maj 1931 saa et Par Storspover paa Randbøl Hede under saadanne Forhold, at der ikke var nogen Tvivl om, at det var Ynglefugle, selv om Rede eller Unger ikke blev fundet. Paa Forespørgsel meddelte Koncertsanger Anker Olesen mig i Brev af $\frac{5}{6}$ 1934, at Storspoven stadig ynglede paa Randbøl Hede, hvorfor jeg besøgte Lokaliteten den 10. Juni 1934. Til min Glæde saa jeg kort efter Ankomsten til Heden — ved at undersøge Landskabet i Kikkert — en Storspove staa i Lyngen. Da jeg gik nærmere, og Spoven opdagede mig, fløj den skrigende op og landede ca. 100 m borte. Nu kom ogsaa den anden Spove; hvorfra saa jeg ikke. Jeg opholdt mig ca. 1 Time paa Stedet, i hvilken Tid jeg stadig saa Spoverne, der udviste den samme Adfærd over for mig som Spoverne i Frø-slev Mose, saa jeg nærede ingen Tvivl om, at det var et Ynglepar, jeg saa. Jeg saa kun dette ene Par.

Sammenligner man de 3 nævnte Lokaliteter, ligner de meget hinanden, nemlig ikke altfor tørre Lyngheder med Vand i Nærheden.

Desværre maa Storspoven endnu kaldes en meget faatallig og sjælden Ynglefugl, saa det maa haabes, at den faar Fred i Yngletiden, og at de faa Ynglepar ikke igen forsvinder. Passende Ynglelokaliteter for Storspoven i Danmark er kun faa og stadig svindende.

Tinksmeden, *Tringa glareola* L.

Tinksmeden findes endnu mange Steder i Midt- og Vestjylland, hvor der er Hedemoser; som Regel træffes Fuglen



Fig. 25. Rede af Tinksmed. Terræn ved Blegso.

A. Scharling fot.

kun ved mindre Mosehuller og Tørvegrave. Jeg har i Aarene 1929-1933 set den mange Steder paa Yngleplads, f. Eks. ved Nymindegab, Vejers, Fiil Sø, Hedemoserne i Nærheden af V. Stadil Fjord, Gindbjerg Hede, Randbøl Hede, ved Blegso i Thy, i Frøslev Mose i Sønderjylland, men dog aldrig noget Sted særlig talrigt, højst 3-5 Par samme Sted. En Undtagelse herfra danner dog Lille Sø i Lille Vildmose, det eneste Sted — bortset fra Sønderjylland —, hvor jeg har set den paa Østkysten af Jylland. Her saa jeg den 20. Maj 1930 sammen med Gaardejer Karl O. Pedersen, Skelund, og cand. pharm. S. Rasmussen, Hadsund, ca. 10 Par. Som tidligere anført tror jeg ikke, at Tinksmeden er saa sjælden, som nogle mener; egentlig fordrer den kun smaa Hedemoser og saa naturligvis Fred, og disse Betingelser kan foreløbig endnu opfyldes mange Steder i Vest- og Midtjylland.

At finde Tinksmedens Rede er vanskeligt, da den ruger meget haardt og ikke forlader Reden, før der næsten bliver traadt paa den. Forlader den Reden, er den gerne tavs og flyver bort. Har den derimod Unger, skal man nok faa den at se og navnlig høre. Allerede paa lang Afstand lyder dens advarende „Tink-Tink“, hvorefter den har faaet sit Navn, og jo nærmere man kommer, jo kraftigere lyder det. Er man lige i Nærheden af Ungerne, kan Tinksmeden staa stille vibrerende i Luften tæt foran Hovedet af Iagttageren, sidde paa en Pæl eller lign. i ganske faa Meters Afstand, stadig udstødende sit ængstelige og klagende „Tink-Tink“.

Fra Mudderkliren, som den er paa Størrelse med, kendes den paa sine længere, grønne Ben og navnlig paa, at den fuldstændig mangler Mudderklirens vippende Bevægelser („Gumpevipperen“).

Hjejlen, *Charadrius apricarius altifrons* L.

Kan der være Tvivl om, at Tinksmeden er i Tilbagegang, er der derimod ingen Tvivl om, at Hjejlen er det, endda i høj Grad. Grunden hertil skyldes sikkert udelukkende, at dens naturlige Ynglepladser — store ensomme Heder — bliver beplantet eller opdyrket, og da Hjejlen ikke som mange andre Fugle kan tilpasse sig Kulturens Velsignelser, forsvinder den.

Endnu har vi dog i Jylland 2 Steder, hvor der stadig findes en Del Ynglepar, nemlig paa Hederne mellem Hanstholm og Klitmøller i Thy samt paa Kalsmærsk Hede. Lærer J. Hedegaard Christensen, Esbjerg, mente paa en Tur til Kalsmærsk Hede sidst i Maj 1933 at kunne skelne imellem 4 à 6 Par paa en bestemt Del af Heden.

Foruden disse 2 Steder findes Hjejlen ganske faatalligt andre Steder paa Vestkysten af Jylland, f. Eks. paa Hederne ved Tim, hvor der paa Gindbjerg Hede ved Thorsted i Maj 1933 blev set 2 Par og i 1934 1 Par (Redaktør J. Bjerg-Thomsen, Hee). — I Sønderjylland plejer enkelte Par at holde til paa Hjerpsted Hede Nord for Tønder. (Leo Novrup, Alslev.)



J. Hedegaard Christensen fot.
Fig. 26. Parti fra Kalsmærsk Hede.
Yngleplads for Hjejlen.

Paa Læsø, hvor Hjejlen for faa Aar siden var næsten lige saa almindelig som Viben, er den gaaet saa meget tilbage, at den er lige ved at forsvinde fra Øen som Ynglefugl. Ynglepladserne paa denne Ø er Østerby Hede og den sydlige Del af Øen. Endnu yngler dog enkelte Par paa Øen. (Købmand S. J. Olsen, Østerby.)

Alt i alt maa Hjejlen i Dag regnes for en af vore sjældneste Ynglefugle. Da Heden ved Blegso i Thy foreløbig ikke synes at skulle beplantes (bliver muligvis fredet) og Kalsmærsk Hede ejes af Militæret og derfor foreløbig faar Lov til at ligge uberørt hen til Skydebaner, er der Haab om, at vor Fauna endnu en Del Aar kan glæde sig ved at tælle Hjejlen — den jyske Hedes mest omtalte og besungne Fugl — som Ynglefugl, forudsat at de faa Par kan faa Lov til at ruge i nogenlunde Fred for Ægsamlere og lign.)*

*) Redaktør J. Bjerg-Thomsen, der i Foraaret 1934 opholdt sig nogle Dage i Thy for at fotografere Hjejlen paa Yngleplads til Jagtfilmen, oplyser i Brev d. 19/6 34, at han i Terrænet Hanstholm-Klitmøller Vest for Blegso saa adskillige Hjejler samt fandt 1 Rede d. 15/5 og 1 Rede d. 16/5. Desværre lykkedes det ham ikke at faa de gamle Fugle fotograferede, da Kuldet i den første Rede, der var nylagt, blev forladt, og Kuldet i den anden Rede var udruget og Ungerne forsvundne, inden Fotograferingen, der blev forsinket en Dag af Regnvej, blev paabegyndt. I Terrænet ved Vigsø, der tidligere har været en af Hjejlebedste Ynglepladser i Thy, blev ligeledes set adskillige Hjejler, uden at det lykkedes at finde Reder (muligvis trækkende Fugle).

Angaaende Kalsmærsk Hede oplyser Konservator Leo Novrup, Alslev, der i Foraaret 1934 har foretaget en nøje Undersøgelse af Lokaliteten, at Hjejlerne er gaaet meget tilbage i Antal dér de senere Aar, hvad der formentlig dels skyldes, at den østlige Del, der var den bedst egnede Del for ynglende Hjejler, af Militæret er gennemgravet af Kanaler, saaledes at Terrænet nu er for tørt, dels den megen Skydning fra Militæret. De faa Ynglepar, næppe mere end 3-5 Par, han saa i 1934, fandtes i Hedens vestlige Del ude ved Klitterne, hvor Militærets Skydninger ikke bragte saa megen Uro.



Leo Moesgaard fot.

Fig. 27. Graagaasens Rede med 6 stærkt rugede Æg. Birke-Pøl 1930.

Graagaasen, *Anser anser anser* L.

Af Ynglepladser for denne Fugl — vort Lands største Fjervildt, nu da Svanerne er fredede — findes i Jylland kun 2 større, nemlig Kolonien i Birke-Pøl paa Als, der er nøje beskrevet af Biblioteksassistent Leo Moesgaard i dette Tidsskrift, Aargang 1933, S. 22 samt Kolonien i Selbjerg Vejle.*) Hvor stor den sidstnævnte Koloni er, ved jeg ikke. Paa alle mine Besøg til Lokaliteten har jeg set adskillige Gæs, f. Eks. i 1929 29 paa en Gang og nu sidst i 1933 41 paa en Gang. Beboerne omkring Vejlerne paastaar, at der er „Masser“ af Gæs, men hvormeget dette er, er ikke let at taksere. Personlig antager jeg, at der vel nok er ca. 20 Ynglepar. Kolonien, der kun er faa Aar gammel, synes at brede sig. Hertil medvirker sikkert, at Graagaasen strengt fredes af Ejeren, og at Fuglen, klog og forsigtig som den er, anbringer sin Rede paa det for Dyr og Mennesker mest utilgængelige Sted i Vejlen, saaledes at Æggene undgaar at blive indsamlet. Paa Turen til Selbjerg Vejle den 14. Maj 1933 talte jeg med en Mand, som indsamlede Hættemaageæg. Trods det, at han var gaaet i Vand og Mudder til langt over Hoften, kunde han

*) Ganske vist er — mig bekendt — intet Redefund af Graagaas sket i Selbjerg Vejle; jeg mener dog — ligesom Skovrider V. Holstein, jfr. D. O. F.'s Tidsskrift, Aarg. 1932, S. 42 — at det maa betragtes som hævet over enhver Tvivl, at Graagaasen yngler i Selbjerg Vejle.

ikke komme ind til Graagaasens Redepladser, hvor Sejlads ogsaa var umulig, saa Graagaasen faar sikkert Lov til at ruge i Fred. Naar Hættemaagens Æg indsamles, har Graagaasen jo ogsaa for længst faaet Ællingerne fra Reden.

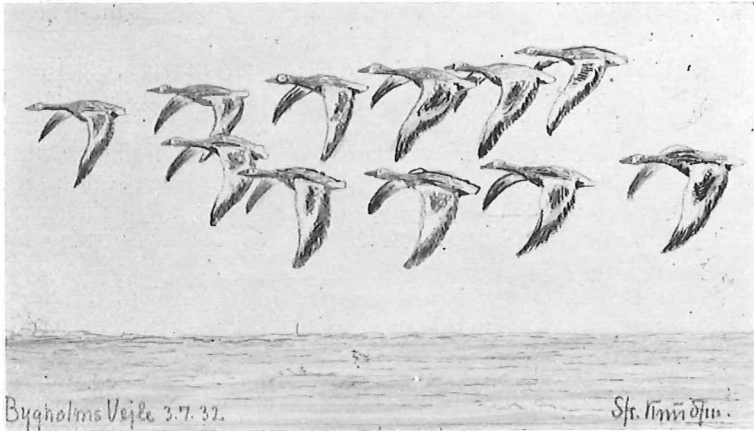


Fig. 28. Flyvende Graagæs over Selbjerg Vejle, $\frac{3}{7}$ 1932.
Efter Akvarel af Sigfred Knudsen.

Jeg havde det Indtryk, at Beboerne i Nærheden af Vejlerne var stolte af, at „Vildgaasen“ rugede der, og at det var et almindeligt Ønske, at Ejerens Paabud om Fred for Graagaasen i Yngletiden skulde overholdes.



Fig. 29. Flyvende Dværgmaage. Husby Sø.
Eft. Akvarel af Sigfr. Knudsen.

Dværgmaagen, *Larus minutus* Pall.

I 1905 fandt Dyr læge Roar Christensen Dværgmaagens Rede for første Gang i Danmark, nemlig paa Klægbanken i Ringkøbing Fjord¹⁾, og i 1910 fandt Forretningsfører Klinge og Kontorchef A. Koefoed en mindre Koloni paa ca. 10 Par ved en større Sø i Jylland.²⁾

Paa Klægbanken, hvor Dværgmaagen yngede i adskillige Aar, findes den efter Sigende ikke mere; derimod saa jeg en mindre Koloni, ca. 6 à 8 Par, den 31. Maj 1931 ved Husby Sø (formentlig identisk med omtalte Koloni „ved en større Sø i Jylland“). Paa min første Tur til Selbjerg Vejle den

¹⁾ Heilmann og Manniche: „Danmarks Fugleliv“, Bd. II, S. 200.

²⁾ Axel Koefoed: „Danmarks Ynglefugle“, S. 15.

25. Maj 1929, var det en af Turens glædelige Overraskelser, at jeg her saa 6 à 8 Par Dværgmaager¹⁾ uden dog at kunne finde Reder. I sin Artikel om Vejlerne i Han Herred (D. O. F. T. 1932, S. 47) anfører Skovrider V. Holstein, at der i Selbjerg Vejle i 1931 findes 20-25 Par. Den 14. Maj 1933 saa jeg Dværgmaagerne igen paa samme Lokaltet, men Tidspunktet var for tidligt til at se efter Reder.

Det Sted, hvor jeg har set flest Dværgmaager, er imidlertid Vester Stadil Fjord, hvor man kan se dem næsten langs hele Kanalen, der forbinder Stadil Fjord med Husby Sø. Hvor disse Dværgmaager yngede, har jeg ikke tidligere kunnet finde eller faa oplyst, før Redaktør J. Bjerg-Thomsen, Hee, den 26. Maj 1933 meddelte mig, hvor Ynglepladserne var, og hvor han i 1932 havde set 18 Reder foruden en Mængde Ungfugle.

Den 8. Juni 1933 besøgte vi sammen Ynglepladserne²⁾ Dværgmaagerne yngede paa det sædvanlige Sted. Vi saa ved og omkring Stedet ca. 50 Dværgmaager, deraf en Mængde i Ungfuglenes spraglede Dragt. Efter Red. Bjerg-Thomsens Mening var der flere de foregaaende Aar. Vi fandt i Løbet af en Times Tid 10 Reder, deraf een med spraaede Æg, hvilket tydede paa, at Æggene var lagt midt i Maj, et meget tidligt Tidspunkt for Dværgmaagen. At det var en Dværgmaagerede, var der ingen Tvivl om. De gamle Fugle skreg vældigt, ja, ramte mig endog et Par Gange i Hatten, da jeg fotograferede Reden.

Af de øvrige Reder var der 1 Rede med 1 Æg (sandsynligvis ikke færdiglagt Kuld) samt 1 Rede med 4 Æg, hvilket er en stor Sjældenhed, da det almindelige Antal for Dværgmaagen er 3 Æg. Rederne var ikke anbragt i egentlig Koloni, men laa spredt ude paa Engen ind imellem Reder af Fjordterner, Strandskader, Hættemaager og Stormmaager. Selve Redebygningen afhang noget af, hvor Reden var beliggende. Paa fugtige Steder var der ligesom hos Hættemaagen et ret stort Underlag; derimod havde flere af Rederne paa de tørre Steder i Engene næsten intet Underlag. Det er let at kende Reden fra Hættemaagens Rede, da Dværgmaagens Rede er mindre og mere sirlig bygget, og desuden er Æggene betydelig mindre. Derimod hører der stor ornithologisk Kendskab til at skelne Reder og Æg fra den samme Sted rugende Fjordterne. Redens og Æggenes Størrelse er saa godt som ens for de to Arter. Ved nøje Sammenligning kan man se en lille Forskel i Æggens Form. For at være sikre paa, at vi vir-

¹⁾ Th. Kjær: „Lidt om Fuglelivet i Thy og Vejlerne Nord for Limfjorden“, Flora og Fauna, Aarg. 1929, S. 109.

²⁾ Af Frygt for Redeplyndrere ønsker jeg ikke at opgive Stedet nærmere.

kelig stod ved Dværgmaagernes Reder, iagttog vi de gamle Fugle, enten naar de gik paa Rederne eller deres Adfærd over for os, naar vi stod ved Rederne. Ligesom Hættemaagens Æg kan Dværgmaagens Æg variere i mange forskellige Nuancer. En Del var dog ligesom typiske, idet der nemlig i den tykke Ende af Æggene var en Krans af mørke Pletter (se Billedet fra Husby Sø). Denne Krans, der kan være mere eller mindre fremtrædende, fandtes paa ikke saa faa af Æggene.

Egentlig skulde man tro, at det imellem en Flok Hættemaager ikke var saa let at kende Dværgmaagen. Det er dog



Dr. Emeis fot.

Fig. 30. Rede af Dværgmaage. Husby Sø $\frac{30}{5}$ 1931.

ikke saa vanskeligt endda. Sidder Dværgmaagen paa Jorden eller ligger paa Vandet, kan man sagtens kende den paa dens næsten sorte Hætte, der i Modsætning til Hættemaagens brune Hætte dækker baade Hals og Hoved, samt paa Dværgmaagens mindre Størrelse. I Luften er det navnlig Flugten, der er forskellig. Dværgmaagens Flugt er mere livlig, elegant og urolig, nærmest hjejle- eller moseterne-agtig, ligesom Dværgmaagerne imellem en Flok Hættemaager holder sig for sig selv. Et sikkert Skelnemærke er Dværgmaagens mørke Vinge-Underside, der især er iøjnefaldende for de gamle Fugles Vedkommende. Endelig mangler Dværgmaagen fuldstændig Hættemaagens sorte Vingspidser.

En Ejendommelighed ved Dværgmaagen er, at den yngler, før den er udfarvet. Dette havde jeg — foruden den 8. Juni



Dr. Emels fot.

Fig. 31. Nærbillede af Dværgmaagereden. Husby Sø ³⁰/₅ 1931.

1933 ved Stadil Fjord sammen med Red. Bjerg-Thomsen — ogsaa Lejlighed til at iagttage sammen med Kommunalærer, Redaktør Sigfr. Knudsen og Biblioteksassistent Leo Moesgaard ved Kolonien ved Husby Sø den 31. Maj 1931, idet vi fandt en Rede tilhørende et Par, hvor den ene var en gammel Fugl, medens den anden bar Ungfuglernes spættede Dragt.

Dværgmaagen minder meget om Moseternen i sin Maade at søge Føde paa, idet den ofte som denne styrter lodret ned i Vandet efter Fangst. Paa Ynglepladsen er Dværgmaagen ligesaa tillidsfuld — og ogsaa ligesaa nærgaaende — over for lagttageren som Moseternen.

Urfuglen, *Lyrurus tetrix britannicus* (With & Lønneberg).

En af de glædeligste Overraskelser paa Rejserne var at se den ret store Bestand af Urfugle, der nu findes i Jylland. Urfuglen har sikkert bredt sig ikke saa lidt i de senere Aar. Dens Tilpasningsevne synes at være stor, da den kan findes paa ret forskelligartet Terræn, i Hedemoser, f. Eks. Lille Vildmose, Frøslev Mose i Sønderjylland, i Plantager med aabne Hedepletter, f. Eks. Klosterhede Plantage, Hedeplantagerne Nymindegab-Vejers, paa tørre Hedeflader, f. Eks. paa Karupfladen, Borris Hede og Tip Hede. Foruden paa de her nævnte Lokalteter findes Urfuglen paa de fleste egnede Hedearealer i Firkanten Holstebro-Viborg-Herning-Ring-

kjøbing, Hederne ved Silkeborg f. Eks. Sejs Hede, Hjøllund Hede og Plantage, Randbøl Hede og Hedearealerne omkring Fiil Sø. Den sidstnævnte Lokalitet er sikkert det Sted i Danmark, der huser flest Urfugle. Paa en Tur til Fiil Sø den 12. Maj 1934 jagede Red. Bjerg-Thomsen og jeg, uden specielt at gaa efter det, alene i Terrænet omkring den nordlige Del af Søen i Løbet af 1 Par Timer ca. 20 Urfugle op. Opsynsmanden for Fiil Sø, Hr. Bech-Thomsen, Kirkeby Kro, mente, at der i Terrænet omkring Fiil Sø med tilstødende Klit- og Hedearealer fandtes ca. 200 Par. Nord for Limfjorden er der i de senere Aar udsat en Del Urfugle. Hvorledes det er gaaet med disse Fugle har jeg ikke kunnet faa oplyst. Personlig har jeg aldrig set Urfugle Nord for Limfjorden. Det er glædeligt, at Urfuglen har kunnet akklimatisere sig i de vestjydske Hede- og Klitplantager, da den derved er sikret mod Udryddelse langt ud i Fremtiden. Mange af Fuglens nuværende Ynglepladser paa Hederne i Midt- og Vestjylland vil i Løbet af kortere eller længere Tid forsvinde paa Grund af Opdyrkning. Alt i alt kan man dog endnu kalde Urfuglen for ret almindelig paa egnede Lokaliteter i Jylland.

Det har forbavset mig at finde Urfuglen paa næsten knastørre Heder, der ikke synes at kunne afgive nogen Ernæring. Denne maa Urfuglen da søge paa nærliggende, opdyrkede Marker eller Enge, hvad jeg bl. a. selv har set paa Borris og Grove Heder, hvor jeg har set Urfugle i Kornmarker, der stødte op til Hederne.

I Sammenligning med Brushanen er det betydelig mere vanskeligt at faa Urfuglen at se paa Skoggerpladsen. Urfuglen er en sky Fugl, der letter i god Tid og ikke lader sig iagttage paa nært Hold, hvortil kommer, at Urfuglens Skoggerpladser ikke er saa nemme at finde som Brushanens, og at Urfuglens Parringsleg eller „Spil“ foregaar i de tidlige Morgentimer fra Solopgang til 6 à 7 om Morgen samt om Aftenen fra ca. 6—7. Hvis man vil se Urfuglespil nærved, maa man være godt skjult, da Fuglene ellers ikke kommer til Skoggerpladsen. De Skoggerpladser, jeg har set i Lille Vildmose og ved Fiil Sø, har været i Enge, der stødte tæt op til Heden. I Plantagerne findes Skoggerpladserne paa aabne Lyngpletter. En een Gang valgt Skoggerplads holder Urfuglene ligesom Brushanen trofast ved i Aarevis, saalænge der er nogenlunde Fred, selv om Stedet muligvis i Mellemtiden er blevet opdyrket, eller der er bygget i Nærheden.

Den 10. Maj 1934 havde jeg sammen med Redaktør J. Bjerg-Thomsen og Forstaspirant Axel Kyed Lejlighed til at overvære et pragtfuldt Urfuglespil paa Tip Hede i Nærhe-

den af Grønbjerg. Skoggerpladsen, en sandet Rugmark, der stødte op til store, tørre Hedestrækninger, laa kun ca. 100 Meter fra en Bondegaard og offentlig Vej. I Forvejen havde Redaktør Bjerg-Thomsen anbragt en primitiv Sækkelærredshytte tildækket med Lyng ude i Rugmarken. Han og jeg krøb ved 6 Tiden om Aftenen ind i Hytten, medens Axel Kyed „fulgte“ os til og fra Hytten, for at Urhanerne ikke skulde ane Uraad. Den første halve Time skete intet. Trods ivrig Eftersøgning af Heden i Kikkerten saa vi ingen Urhaner. Urfuglens Evne til at skjule sig i Lyngen er stor. Saa med et saa vi pludselig 6 Urhaner eller „Urkokke“, som Jyderne siger, staa spejdende i Lyngkanten op til Rugmarken. Dette varede vel ca. 5 Minutter, saa hørte vi stærk Vingesusen over og omkring Hytten. Ved at kigge ud igenem Sækkelærredet saa vi nu 11 Urkokke forsamlede paa Rugmarken. Om Kamp var der ikke Tale. Hver enkelt Urkok syntes at have sin aldeles bestemte Plads, hvor den „spillede“ for fuld Kraft. At beskrive et Urfuglespil er meget vanskeligt; det kan maaske nærmest kaldes en Blanding af Tamduens Kurren og Høsegøgens Brægen. Kokkene slæbte Vingerne henad Jorden, spredte „Lyren“ med de snehvide Halefjer ud, pustede de røde Øjenkamme op, idet de snurrede og hoppede rundt udstødende G-r-r-u-u-u. Selv om Urkokkene undertiden kom i Nærheden af hinanden, blev det dog kun til en Antydning af Kamp, da hver enkelt Urkok holdt sig spillende inden for sit eget lille Omraade, nogle faa Kvadratmeter. For at faa Lejlighed til at fotografere Urkokkene paa bestemt Afstand havde Bjerg-Thomsen stillet en udstoppet Urhøne ud i Rugmarken 8 Meter foran Teltet. En af Urkokkene gjorde ivrig Kur til denne Høne og forsøgte Parring flere Gange. Urkokkens Bejlen var saa kraftig, at Hønen, der havde Fodstykket gravet ned i Jorden, tilsidst væltede. Da vi senere samlede Hønen op, var den saa medtaget, at Staaltraaden stak ud af den. Det forstyrrede ikke Urkokkens Bejlen, at vi under Fotograferingen snakkede ret højt i Hytten.*) Grunden til, at vi ikke saa nogle Høner paa Skoggerpladsen, var formentlig det sene Tidspunkt paa Foraaret, da Hønerne vel havde travlt med Rugningen. Senere paa Aftenen saa vi paa samme Hede samt den paafølgende Dag ved Fiil Sø enkelte Urhøner. Det er meget svært at finde Urfuglens Rede, da rugende Urhøner ikke letter, før man næsten træder paa dem.

*) Denne morsomme Scene blev optaget til Jagtfilmen.



A. Scharling fot.
Fig. 32. Rugende Troidand. Madstedborg i Ove Sø, Maj 1934.

Paa mine Rejser har jeg lagt Mærke til, at mange — selv sky og sjældne — Fugle kan findes paa forholdsvis smaa Lokaliteter, naar bare der er Fred. En Sorg har det været for mig at se, hvad der gaar til Spilde og ødelægges i Naturen. En stor Mængde Reder plyndres af Maager og Krager. Kragens Frækhed faar man ofte Lejlighed til at forbavses over. Gaar man i Engene eller i Rørene, og de rugende Fugle bliver jaget fra Rederne, kan Kragen flyve lige over Hovedet paa en for at stjæle Æggene, inden de rette Ejere kommer tilbage. Selv større Fugles Reder er den ikke bange for at komme nær. Fugle som Fiskehejren og Knopsvanen maa holde Vagt ved Æggene, for ikke at Kragen eller andre Røvere skal komme. Ved Østerild Fjord saa jeg forskellige Vaderses (bl. a. Klyder) og Blishøns's Reder ødelagte af Krager. Ved Vester Stadil

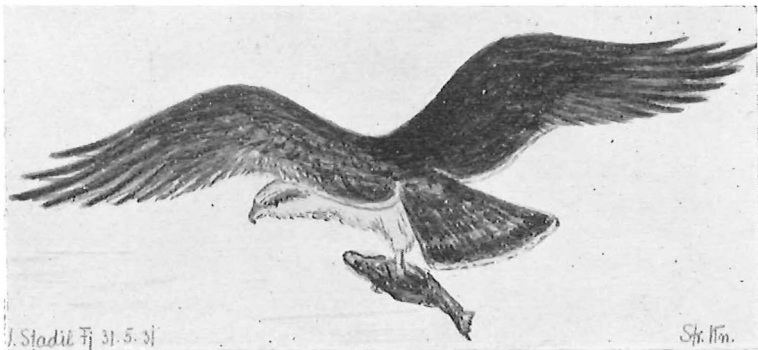


Fig. 33. Flyvende Fiskeørn.
Efter Akvarel af Sigfred Knudsen.



C. A. Rasmussen fot.

Fig. 34. Hedeheg paa Rede. Plantagen, Fanø 2/7 1934.

Fjord saa jeg baade Rørhøg- og Rørdrumreder med udsuede Æg.

Kragen er sikkert værre ved vore andre ynglende Fugle end nogen Rovfugl. Hættemaagernes største Skyggeside er deres kolossale Talrigbed og den Voldsomhed, hvormed de breder sig, saa de mange Steder fortrænger andre Arter; navnlig Ternerne maa vige. Paa en saa pragtfuld og berømt Fugleø som Madstedborg i Ove Sø, tidligere Ternerens Ø, havde Hættemaagen i 1934 næsten fuldstændig fortrængt alle



Th. Kjær fot.

Fig. 35. 2 Unger af Hedeheg, ca. 14-18 Dage gl. Plantagen, Fanø 18/7 1934. (Foruden 2 Unger indeholdt Reden 2 „sure“ Æg.)



A. Scharling fot.

Fig. 36. Rede af Hjejle, *Charadrius pluvialis*.

Splitterner, Sandterner og Fjordterner, derimod havde Skeanden og navnlig Troldanden bredt sig meget, da denne kan ruge midt imellem Hættemaagerederne.

Paa Vandringer i Naturen bør man være forsigtig i Nærheden af Fuglenes Reder, da det har vist sig, at de Reder, hvortil Mennesker har fundet Vej, let findes af Fuglenes Fjender.

Af Rariteter, som jeg har set paa min Rejse, kan nævnes Fiskeørnen, som jeg sammen med flere Ornithologer saa ved Vester Stadil Fjord den 31. Maj 1931. Vi havde netop betragtet en Rørdrum, der gik ned i Rørene, og ventede nu paa, at den atter skulde gaa op, da en Fiskeørn med en Gedde i Fangerne dukkede frem. Ørnen fløj over Engen og satte sig paa en Hegnspæl, hvor den fortærede Byttet.

For Hjælp ved Tilrettelæggelse af og Ledsagelse paa mine Ture, Oplysninger om Ynglepladser m. v. er jeg mange Ornithologer Tak skyldig, i første Række Redaktør J. Bjerg-Thomsen, Hee, Redaktør, Kommunalærer V. Sigfred Knudsen, Aarhus, Fotograf A. Scharling, Thisted, Skovrider V. Holstein, Jægerspris, Forretningsfører M. Klinge, Randers, Biblioteksassistent Leo Moesgaard, Sønderborg, Overklitfoged A. Heilman, Skagen, Dr. Emeis, Flensborg, Lærer J. Hedegaard Christensen, Esbjerg, Lærer Novrup, Alslev, Lærer C. A. Rasmussen, Faaborg, og m. fl. Jeg bringer herved disse Herrer min bedste Tak. En særlig Tak bringer jeg „Den Raben Levetauske Fond“ og „Carlsen-Langes Legatfond“, der har støttet mig økonomisk.

Bidrag til en Fortegnelse over Bornholms Insektfauna.

2det Supplement.

Af P. Esben-Petersen.

I „Entom. Meddelelser“, Bd. XVIII, p. 215-238, 1932, gav jeg en Fortegnelse over, hvad vi kendte om Bornholms Insektfauna vedrørende følgende Ordener: *Orthoptera*, *Plecoptera*, *Ephemeroptera*, *Odonata*, *Copeognatha*, *Neuroptera*, *Mecoptera* og *Trichoptera*. I „Flora og Fauna“, p. 16-20, 1934, fulgte et 1ste Supplement til denne Fortegnelse; men eftersom flere nye Arter for Øens Fauna siden da er blevet kendt, og nye Lokalteter for tidligere kendte og sjældnere Arter er kommet til, tillader jeg mig allerede nu at fremkomme med et 2det Supplement.

Materialet, der ligger til Grund for dette Supplement, er ogsaa denne Gang væsentligst indsamlet af Sommerfuglekenderen J. Chr. Jensen, Rønne. Vi er J. Chr. Jensen meget Tak skyldig for hans store Interesse for sin Ø's Fauna og for den Ihærdighed og Troskab, hvormed han arbejder paa at forøge Kundskaben til den. Alle Fund, hvor ingen Finder er nævnt, er sket ved J. Chr. Jensen. For Guldsmedenes Vedkommende har Adjunkt Arne Larsen, Rønne, ydet meget smukke Bidrag.

J. Chr. Jensen har i Sommerens Løb indsamlet godt 50 Arter, hvoraf følgende 8 er ny for Bornholms Fauna: *Gryllus domesticus*, *Tachycines asynamorus*, *Leptophlebia marginata*, *Baëtis tenax*, *Libellula depressa*, *Chrysopa flava*, *Hydropsyche saxonica* og *Capnia nigra*.

Adjunkt Arne Larsen har taget to nye Guldsmedearter, nemlig: *Leucorrhinia rubicunda* og *Agrion lunulatum*, og paa Museet i Rønne staar endvidere to Guldsmedearter, som ikke tidligere er kommet med i Fortegnelserne, nemlig: *Brachytron hafniense* og *Platynemis pennipes*. Angaaende Insekterne paa Museet i Rønne meddeler J. Chr. Jensen, at de er indsamlede paa Øen af afdøde Skoleinspektør A. Hjorth, Rønne.

Jeg har set Eksemplaret af *Brachytron hafniense*, men ikke Eksemplaret af *Platynemis pennipes*. Endvidere findes paa Zool. Mus., Kbhvn., 1 ♂ af *Phryganea obsoleta* fra Sandvig.

For Bornholms Vedkommende kendes nu: 22 Orthopterer, 5 Plecopterer, 10 Ephemeropterer, 25 Odonater, 17 Co-

peognather, 38 Neuropterer, 2 Mecopterer og 66 Trichopterer, ialt 185 Arter, hvoraf 5 Arter ikke kendes fra det øvrige Danmark, nemlig: *Sisyra dalii*, *Chrysopa dorsalis*, *Tinodes unicolor*, *Philopotamus ludificatus* og *Hydropsyche saxonica*.

Orthoptera.

Tachycines asynamorus Adel. 1 ♂, 2 ♀ fra et Drivhus i Rønne, 14. IX. 34. Denne Græshoppeart, der synes at være ret almindelig i Drivhuse rundt om i Landet, har indtil Aaret 1913 (ogsaa i Danmarks Fauna Nr. 6) gaaet under Navnet *Diestrammena marmorata* de Haan. I „Ent. Rec. and Journ. of Variation“, Bd. 25, p. 228, 1913, har Malc. Burr paavist, at en Forveksling har fundet Sted, og at det drejer sig om *Tachycines asynamorus* Adelung, en Art, som stammer fra Centralamerika og Columbia.

Gryllus domesticus L. 1 ♂ fra et Hus i Lobæk, medio Juli.

Plecoptera.

Capnia nigra Pict. 1 ♀ Blykobbeaa, 2. V. 34. Det er et meget interessant Fund af denne i det øvrige Danmark ret sjældne Art.

Taeniopteryx risi Mort. En Række ved Blykobbeaa, 3. V. 34; 1 ♂ Ekkodalen, 21. V. 34.

Ephemeroptera.

Leptophlebia marginata L. 1 ♂ (Subimago) Ekkodalen, 21. 5. 34. Ny Art for Bornholm.

Baëtis tenax Eat. 3 ♂ Blykobbeaa, 27. V. 34. Ny Art for Bornholm.

Odonata.

Libellula quadrimaculata L. Optraadte i store Sværme over Bornholm, den 7., 8. og 9. Maj 1934.

Libellula depressa L. 1 ♀ Stampen ved Rønne, Juni 1934. En ny Art for Bornholm.

Leucorrhinia rubicunda L. 2 ♂, 1 ♀ Almindingen, 9. V. 1934; 3 ♂ Rø Plantage, 3. VI. 34. Begge Fund ved Adjunkt Arne Larsen. En ny Art for Bornholm.

Cordulia aenea L. 1 ♂ Rø Plantage, 3. IV. 34 (A. Larsen leg.).

- Brachytron hafniense* Müll. Et defekt Eksemplar paa Bornholms Museum, Rønne (A. Hjorth leg.); 1 ♂ Krashave, 15. VI. 34 (Arne Larsen leg.); en ny Art for Øen.
- Lestes dryas* Kirby. 1 ♂ Ølene, 27. VI. 1934 (A. Larsen leg.).
- Platycnemis pennipes* Pall. Efter Meddelelse fra J. Chr. Jensen skal der findes et Eksemplar paa Bornholms Museum. Ny Art for Bornholm.
- Agrion lunulatum* Charp. 1 ♂ Bastemose, 6. VI. 1934 (A. Larsen leg.). Ny Art for Bornholm,

Neuroptera.

- Myrmeleon formicarius* L. 1 Eksemplar klækket 20. VI. 34 af Larve fra Blykobbe Plantage; 8 Eksemplarer fra samme Sted, 23.-27. VII. 34. Larven ret almindelig flere Steder i Plantagen.
- Nireberge fuscescens* Wallgr. 1 Eksemplar Blykobbe, 18. VI. 34; 3 Eksemplarer sammesteds, 28. VI. 34.
- Hemerobius marginatus* Steph. 1 ♀ Rønne, 5. VII. 34.
- Hemerobius lutescens* Steph. 1 ♀ Rønne, 15. V. 34.
- Boriomyia concinna* Steph. 1 Eksp. Blykobbe, 18. VI. 34, 1 ♀ Blykobbe Plantage, 28. VI. 34.
- Chrysopa septempunctata* Wesm. 1 ♀ Rønne, 15. V. 34; 2 Eksemplarer Rønne, 28. V. 34.
- Chrysopa flava* Scop. 1 ♂ Rønne, 20. VII. 34. Ny Art for Bornholm.

Thrichoptera.

- Lype reducta* Hag. 1 ♂ Blykobbeaa, 15. VI. 34.
- Hydropsyche saxonica* Mac Lachl. 2 ♂ Blykobbeaa, 10. V. 34; 1 ♂ Rønne, 15. V. 34.

Disse Fund betegner ikke alene en ny Art for Bornholm, men for hele Danmark, og det er særdeles overraskende, at denne Art, der saa vidt jeg ved, kun er kendt fra Sydtysskland (Sachsen), Schweiz, Bøhmen og Bosnien, forekommer her. De 3 ♀♀, som jeg i „Ent. Medd.“, Bd. XVIII, pag. 233, 1932, med Usikkerhed henførte til *Hydropsyche pellucidula* Curt., hører utvivlsomt til den nye Art. Deres Findesteder var: 1 ♀ Ekkodalen, 27. VI. 08; 1 ♀ Blykobbeaa, 28. V. 31, og 1 ♀ Bobbeaa, 3. 6. 31.

Som det vil ses af ovenstaaende Findesteder, synes det, som om *H. saxonica* har en ret vid Udbredelse paa Bornholm. *Hydropsyche pellucidula* Curt. maa indtil videre udgaa af Fortegnelsen.

- Phryganea obsoleta* Hag. 1 ♂ Sandvig, 27. VII. 1916 (Zool.

Mus., Kbhvn.). Eksemplaret er, saa vidt jeg kan skønne, indsamlet af H. Weis. Ny Art for Bornholm.

Phryganea varia Fabr. 1 ♀ Almindingen, 11. VIII. 34.

Limnophilus rhombicus L. 1 ♂ Rønne, paa Sukkerlokning, 28. VI. 34.

Silo pallipes Fabr. 1 ♀ Rønne, 17. VI. 34.

Sericostoma pedemontanum Mac Lachl. 1 ♀ Blykobbe, 24. VI. 34.

Litteraturfortegnelse.

(Tillæg.)

Thienemann, A.: Die Tierwelt der kalten Bäche und Quellen auf Rügen nebst einem Beitrag zur Bachfauna von Bornholm (Mitth. naturwiss. Verein für Neuvorpomm. und Rügen, 38. Jahrg., p. 74-104, 1906 [publ. 1907]).

Esben-Petersen, P.: Guldsmedevandring over Bornholm (Flora og Fauna, p. 33-34, 1934).

— : En ny Sløvingslægt fra Bornholm (Flora og Fauna, p. 57, 1934).

Mindre Meddelelser.

Da Flagermusene vaagnede af Vinterdvalen. Da jeg den 1. Maj i Aar sammen med en Bekendt ved 8-Tiden om Aftenen spadserede langs Sorø Sø paa Stien, der fører fra „Ægir“ til „Parnas“, fangedes Øret af en vedholdende, meget gennemtrængende Skrigen som fra en Redefuld Fugleunger eller maaske snarere Piben som fra en Mængde Mus. Vi diskuterede, hvad det dog kunde være for en Art; ingen af mig bekendt Fugl skreg saaledes. Vi gik hurtigt i Retning af Lyden og stod snart ved et Bøgetræ med en meget høj, lige og temmelig slank Stamme; i en halv Snes Meters Højde saas en Del Huller.

Lige idet det gik op for mig, hvad det var for Væsener, Træet husede, forstummede Skrigene, og jeg fik Syn for Sagn. Ud fra 3 af Hullerne (dog især fra det ene) kastede sig den ene Flagermus lige efter den anden, ofte 2-3 ad Gangen fra samme Hul, saa et lille Ophold med ny Piben — og derefter atter en Udladning, og saa fremdeles. Jeg blev saa overvældet over det uventede Syn — jeg troede mig hensat til sydligere Egne —, at jeg først, da der var gaaet nogen Tid, begyndte at tælle.

Da jeg imidlertid kom i Tanker om, at min Familie, der opholdt sig et Stykke derfra, ogsaa skulde nyde Synet, løb jeg derhen, medens den anden Herre forblev ved Træet. Da jeg naaede tilbage, flagrede der ikke flere Flagermus ud; men fra Træets Indre lød endnu den samme stærke Piben. Vi stod en lille Tid, prøvede at banke paa Træet o. s. v.; men forgæves. Skuffelsen var ved at vise sig paa alles Ansigter. Da fandt jeg

paa at efterabe Dyrenes Piben; det hjalp; i samme Nu var det, som Trolldommen var løst, en større Flok bogstavelig talt væltede ud, atter et Op-hold med ny Piben fra de resterende Dyr — saa do. fra mig — en ny Sværm o. s. v.

Desværre fik jeg ikke konstateret Arten; thi da jeg huskede paa, at jeg i Rygsækken havde en stor Ketscher og i Haanden en lang sammenskrue-lig Stang og i febrilsk Hast havde faaet gjort Fangstapparatet klar, var det for sent; den sidste Flagermus havde lige forladt det sikre Skjulested. Da alle Dyrene det første Stykke saa at sige samme Bane: fra Hul-lerne og i en Bue næsten mod Jorden, hvor Vejene skiltes i alle Ret-ninger, vilde det tilsyneladende ikke have været svært at fange et Par Stykker. Hele Tildragelsen varede ca. en Snes Minutter, og jeg anslaa Sværmen til ca. 200 Stk.

Jeg antager, at Træet ikke er Dyrenes daglige Sovested, men at den store Vrimmel havde holdt til dér hele Vinteren og nu paa denne usæd-vanlig varme og herlige 1. Maj-Aften — Skoven var lige sprunget ud — vaagnede op og flagede ud i Luftens Regioner til nogle Sommermaane-deres Tumlen, Sværmen og Fraadsen ved den idylliske Sorø Sø.

Slagelse, Maj 1934.

P. K. Nielsen.

De springende Knopper. I Dagene omkring $\frac{2}{5}$ fandt jeg under nogle gamle Tjørne i min Have i Ordrup et større Antal (i alt ca. 30) af de her i Tidsskriftet tidligere omtalte springende Tjørneknopper.

Jeg henvendte mig med nogle Stykker af dem til Dr. phil. Henriksen paa Zoologisk Museum. Ved at aabne en af Knopperne bestemtes Be-boeren til at være en Snudebillelarve af Slægten *Anthonomus*. Hensigten med Springene, mente Dr. Henriksen, var at finde et passende skygge-fuldt Sted til Forpupningen, hvad der forklarer, at Knopperne straks giver sig til at hoppe, naar de udsættes for Sollyset.

I Dagene omkring $\frac{12}{6}$ klækkedes de fleste af mine Knopper, og Imago er paa Museet blevet artsbestemt som *Anthonomus pedicularius (ulmi)*, saa den af Hr. Victor Hansen oprindelig fremsatte Formodning har altsaa vist sig at være rigtig.

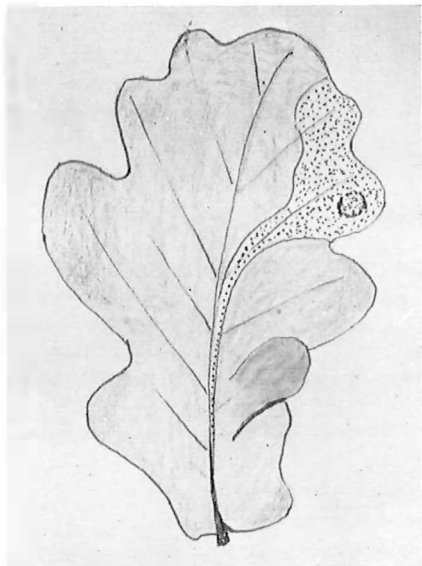
Da den nævnte Bille absolut ikke er nogen Sjældenhed her i Lan-det, kan det interessante Fænomen med de springende Knopper sikkert iagttages langt hyppigere, end det hidtil har været Tilfældet. Hvis man under blomstrende Hvidtjørn opsamler alle stikløse Blomsteskopper paa Størrelse med en lille Ært og udsætter dem for Sollys eller stærk Varme, vil man sikkert hurtigt se nogle af dem begynde at røre paa sig.

Jeg blev selv opmærksom paa Fænomenet, ved at min Kone havde sat nogle blomstrende Tjørnegrene ind i Stuen, og en Dag saa jeg nogle nedfaldne Knopper hoppe rundt paa Bordet. Som en opmærksom Læser af „Flora og Fauna“ var jeg straks klar over, hvad jeg havde for mig, og ved at søge under selve Busken fandt jeg, som før nævnt, i Løbet af de følgende Dage i alt ca. 30 Stk.

Ordrup, $\frac{22}{6}$ 34.

Flemming Weiss.

Rettelser til Artiklen „Miner“. I nævnte lille Opsats -- op- taget i „F. & F.“ Nr. 2 for 1934, pag. 38-40 — har der indsneget sig et Par Fejl, som venligst bedes undskyldt.



1) Mine Nr. 1 er ikke af *Apteropeda orbiculata* Marsh (der endnu ikke er fundet i Danmark), men af *Apteropeda splendida* All. Imidlertid er Minerne ganske ens, saa Ulyk- er ikke stor.

2) Værre er det med Mine Nr. 6, der ikke skyldes *Orchesles quercus* L., men Blad- hvepsen *Fenusella pygmaea* Kl.

Orchestes-Minen, der hid- sættes her, begynder som en fin Gangmine, følgende Bladets Hovedribbe (deraf Bladets Sidekrumning), hvorefter den udvider sig til en bred Flade- mine, der naaar helt ud til Randen. Larven forpupper sig i et lille cirkelrundt Larvekammer inde i Minen.

H. P. S. Sønderup.

Kollektiv Overvintring. I November ifjor opdagede jeg 5 *Scolio- pteryx libatrix* L. (Husmoder-Uglen) med Hovederne tæt sammen sid- dende under Loftet i min Garage. De dannede den smukkeste Roset; saaledes sad de til den 18. April i Aar, da deres Veje skiltes.

Rislebæk pr. Faaborg, 17. Juni 1934.

C. S. Larsen.

Cidaria ruberata Frr. paa Fyn. Denne Art, der hidtil kun er fundet i Jylland og paa Sjælland, er nu ogsaa konstateret paa Fyn. I en Skovmose paa Sydbyn fangede jeg den ^{13/5} 1934 en Hun. Stykket er af den skarptegnede Nominatform med graat Mellemfelt og tydelige brune Tværbaand.

Svendborg, Maj 1934.

K. Groth.

Aphomia sociella L. Denne store Pyralide (*Microlepidoptera*) har i denne Tid optraadt i Antal i min Spisestue i Rislebæk pr. Faaborg. Larven lever selskabeligt i Humlebi- og Hvepsere der og forpupper sig ligeledes selskabeligt, idet Spindene danner en sammenhængene Klump udenfor Boet. Jeg har vel set ca. 50 Stk. i disse Dage; de sidder under Vindueshasper, i Gardinerne og lignende Steder i Vinduerne. Trods ivrig Eftersøgning lykkedes det mig ikke at finde deres Puppespind, men en

Morgen fandt jeg nogle Stk. af Imago siddende ved Fodpanelet, der tydeligt viste de Exkrementklatter, Dyret aflægger straks efter Klækningen, og da her mellem Fodpanelet og Gulvet er en Sprække, er der ingen Tvivl om, at Spindet findes under Gulvet. Der har flere Gange været Hvepse-reder under Gulvet (af de saakaldte Æblebremser), idet Hvepsene gaar ind gennem Luftventilerne udefra. Arten er vel ikke sjælden, men i saadant Antal har jeg aldrig set den før. Han og Hun er ret forskellige, og der var vel 25 pCt. Hunner.

Rislebæk, den 17. Juni 1934.

C. S. Larsen.

Argynnis selene Schiff. ab. rinaldus Herbst. Af denne sjældne Aberration tog jeg 1 Stk. den 18. Juni i Aar i Gjerup Skov under Holstenschus. Saa vidt mig bekendt er den herhjemme kun fanget i ganske faa Stk. Jeg tog Dyret flyvende paa en stor Skoveng, hvor Hovedarten fløj talrigt.

Rislebæk, den 20. Juni 1934.

C. S. Larsen.

Stauropus fagi Linn. En Larve fandtes her ifjor Efteraar (1933) i Holbæk Elephant Apoteks Gaard under et mægtigt, gammelt Valnøddetræ. Den forpuppede sig samme Dag i et Klækkebur mellem to Blade, som blev fuldstændig „limet“ sammen omkring Puppen, saa Bladpladerne dannede et Hele. I Februar fremkom Imago, en Hun.

A. Fock.

Nemosoma elongatum L. Denne sjældne Bille tog jeg den $\frac{2}{6}$ 1934 her i Holbæk paa Tennisbanen ved „Lunden“, hvor den sad paa et Bukseben.

A. Fock.

Byturus tomentosus Fabr. Af denne, ganske vist almindelige Bille, blev der i Ugen til 1. Juli 1934 paa et Hindbærstykke, ca. 3×5 m, i Huseby ved Esbønderup taget 2146 Stk. ved Pilning af de udsprungne Hindbærblomster.

A. Fock.

Uldhaandskrabben er naaet til Køge. Jeg har taget et ret stort Eksemplar i Aaen. Den var meget krigerisk, og da den et Øjeblik blev sat i Frihed, for den af Sted hurtigere end en Mus (sidelæns paa Krabbe-Maner).

Dyret blev skænket til Zoologisk Museum.

Køge, Juni 1934.

H. N. Sparre.

Barbarea vulgaris R. Br. (Alm. Vinterkarse), der tidligere her omkring ikke har været almindelig, men i de senere Aar er blevet ret hyppig paa Græsmarkerne, har hidtil ikke været anset som et særlig ondartet Ukrudt, den er f. Eks. ikke omtalt i Knud Jessen og Jens Lind: „Det danske Markukrudts Historie“. At den imidlertid kan optræde som et saadant, har man i indeværende Foraar kunnet se Bevis paa, idet en Frøgræsmark under Herregaarden Aakær har været saa befængt med denne Plante, at den set paa Afstand syntes lige saa gul som den værste „Agerkaal-Mark“, saa man har anset det for nødvendigt at pløje den ca. 20 Td. Ld. store Mark om.

Oldrup pr. Hundslund, $\frac{30}{5}$ 1934.

P. M. Pedersen.

Ny Udgave

C. Raunkjær
Dansk Ekskursions-Flora

5. Udgave

under Medvirkning af K. Wiinstedt og Knud Jessen

Indb. 12 Kr.

Faas til Gennemsyn hos Deres Boghandler

GYLDENDAL

Naturhistorisk Museum

i Aarhus

modtager med Tak alt hørende til dansk Fauna, særlig ikke helt almindeligt forekommende Arter; ogsaa Mosefund er meget velkomne. Henvendelse til Museets Leder, Lektor B. R. Møller, Nyborggade 6, Museumsbestyrelsens Formand, Viceinspektør J. Kr. Findal, Lukas Kirkeplads 8, (Insektter) ell. Lærer Sigfred Knudsen, Villa „Syen“, Chr. Winthersvej (Danske Fugle og Pattedyr).

Formændene for de fire Provinsforeninger er:

Viceinspektør *J. Kr. Findal*, Lukas Kirkeplads 8, Aarhus (Jylland),
Lærer *P. K. Nielsen*, Slagelse (Sjælland), Lærer *P. J. Pedersen*,
Bogense (Fyen) og Lærer *L. Kring*, Nykøbing F. (Lolland-Falster).

**Udstopning af
Fugle og Pattedyr
bedst og billigst.**

Stort Lager af zoologiske Præparater
til Dekoration og Undervisningsbrug.

— *Forlang Tilbud.* —

Konservator Johs. Larsen

St. Torv 10²

AARHUS

Telf. 5944

Insektnaale, sorte og hvide.
Etiketnaale \varnothing Spændenaale.
Spændetræ \varnothing Tørveplader.
Ketscherringe \varnothing Pincetter.
Samleglas \varnothing Præparatglas.

Præparerede Insekter.



En sjælden Fugl

faar De udstoppet smukkeste og bedst i Skandinaviens største Præparationsforretning. Stort og fint Lager af saavel skindlagte som udstoppede Pattedyr og Fugle til videnskabelig Brug. — Leverandør til Skoler og Museer i Ind- og Udlandet. — Ill. Prislister gratis.

Konservator Hansen, Herning. Telf. 335.

Specialforretning:

Udstopning og Salg af alle Arter Fugle og mindre Pattedyr.

Til Undervisning anbefales mine **Smaafugle**
og **Mus i Glaskasser** — meget praktiske.

Altid meget stort Lager! Bedste Arbejde! Hurtigste Levering!

Eftersyn og Reparation af zoologiske Samlinger udføres.

Forlang illustreret Katalog og Tilbud, naar De skal købe.

Konservator Chr. Aahoe Sørensen,

Telefon Nr. 297.

Silkeborg.

Vestergade 117.

Alle tidligere Aargange af „Flora og Fauna“

kan faas v. Henv. til Lærer Sigfred Knudsen, Villa „Fyen“, Aarhus.

Prisen for de forsk. Aargange ligger mellem 1,50 Kr. og 5,00 Kr. Aargang 1919 kan kun faas, naar et større Antal Aargange købes samtidig. Enkelte Hæfter 75 Øre.

Redaktionens Adresse er: Villa „Fyen“, Aarhus.