

Udgivet af Naturhistorisk Forening
for Jylland med Støtte af Undervis-
ningsministeriet.

1938

Tidsskriftet er Medlemsblad for „Naturhistorisk Forening for Jylland“, „Naturhistorisk Forening for Sjælland“, „Naturhistorisk Forening for Lolland-Falster“ og „Naturhistorisk Forening for Fyn“

REDAKTION:

ALBERT JENSEN, SIGFRED KNUDSEN.

I KOMMISSION HOS P. HAASE & SØN, KØBENHAVN.

CLEMENSTRYKKERIE (C. REIMANN)

AARHUS 1938.

For Entomologer!

De har længe ønsket en solid Skærm til at banke Larver ned i. — Praktisk at anvende i Stedet for en Paraply, som man ikke rigtigt kan komme til med. En Skærm, der kan holde i mange Aar, og som man nemt have med sig i Tasken. — Bestil saadan en hos

H. Lennild, Magnoliavej 61, København.
Den koster Kr. 12,00 og leveres omgaaende.

Oprømning!

En Del overkomplette Hæfter af tidligere Aargange af „Flora og Fauna“ sælges for 10, 15 eller 20 Øre pr. Stk. Ogsaa nogle Særtryk sælges for 10-20 Øre pr. Stk. Særtryk af „Fuglelivet i Brabrand Sø og dens nærmeste Omgivelser“ (1936 Hft. 4) — hæftet i originalt Omslag — sælges for 75 Øre pr. Stk. Alt + Porto. Forespørgsler maa ledsages af Svarporto. Henvendelse:

Redaktionen, Villa „Fyen“, Aarhus

Oversættelser

til Tysk. — *Korrespondance, Publikationer, Afhandlinger o. s. v.*

Translator P. Kaad, Brønderslev.

(Silkeborgegnens Fugle. Af C. M. Poulsen. Fortsættelse fra Hæfte 2 1938.)

Huldue (*Columba oenas*). Forekommer ret sjælden. Enkelte Par i Vesterskoven (Rede ikke fundet) Smaa Flokke i Aug. og første Halvdel af Sept. Aftagende.

Ringdue (*C. palumbus*). Fast Ynglefugl. Almindelig.

Natravn (*Caprimulgus europæus*). 3-4 Par ynglende. Ind-



C. M. P. fot.

Flyvende Natravn.
Fotograferet i Skumringen.



C. M. P. fot.

Fig. 13. Ringduerede m. 5 Dage gamle Unger.
12. 4. 38.



C. M. P. fot.

Fig. 14. Ogsaa ved Skovbækken træffer man Isfuglen.

til 1932 et Par i Lysbro Mose lige ved Byen. Nu i Søderskov (en lille Mose nær N. V.-Hjørnet og nær Gessø Forsamlingshus, Haarup og Kragelund. — Ynder meget Skovmoser, men flytter, naar disse vokser til. Efter venlig Meddelelse fra Revierjæger A. Bloch yngler der ligeledes flere Par i Ry Nørskov.

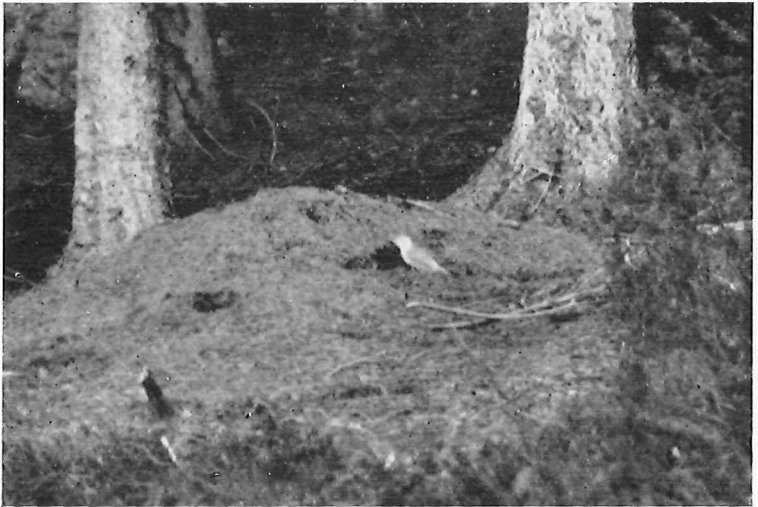
Mursejler (*Cypselus apus*). Yngler hvert Aar (6-10 Par) i Silkeborg By. I Juli-Aug. ses „Familierne“ — gerne 6-7 Stk. — flyvende i stor Højde over Byen ved Solnedgang.

Ellekrage (*Coracias garrulus*). Flere Stk. set i Salten Skov („F. & F.“ 1901).

I sfugl (*Alcedo ispida*). Fast Ynglefugl, tiltagende Antal, overalt ved Søerne; hvor egnede Skrænter findes, kan man se dens gamle Redehuller. Fuglen ses i Vintertiden mest v. tilsluttende Vandløb (og Fiskerianlæg).

Gøg (*Cuculus canorus*). Alm. i Kratskov og aabne Partier (Virklund, Funderholme, Kærsgaard, Resenbro, Sejs, Svejbæk, Saltendalen).

Vendehals (*Jynx torquilla*). Løvenholdt Maj 20, Silkeborg Maj 23, Ry Maj 25, Kragelund og Silkeborg Maj 28. Mig bekendt findes kun eet Ynglepar paa Egnen, nemlig i Skoven om Højkol, Nord for Salten Langsø.



C. M. P. fot.

Fig. 15. Grønspætten aflægger et Vinterbesøg i Myretuen.

Grønspætte (*Gecinus viridis virescens*).*) Fast Ynglefugl, 2 à 3 Par i Vesterskov, 1 à 2 Par i Nordskov (Linaa Vesterskov. 1 (2) Par i Sønderskov og ligeledes 1 (undtagelsesvis 2) Par i Rustrup og Gessø Skov; med Mellelrum ogsaa 1 Par i Lysbro Skov. Ved sin noget støjende Optræ-

*) En Artikel om denne Fugls Biologi vil senere fremkomme her i Tidsskriftet.

den Aaret igennem faar man uvilkaarlig det Indtryk, at den er mere alm. end:

Stor Flagspætte (*Dryobates major pinetorum*), der dog er den mest alm. Den træffes noksaa meget i Storskoven, og kun i selve Vintertiden søger den Naaleskoven efter Kogler; her findes dens „Værksteder“ i stort Antal. I Aarene (Efteraarsmaanederne) 1919 og 1935 forekom særlig mange, og efter Maalinger mener jeg, Størstedelen af dem var *D. major major*, der gennemgaaende er større.

Mellemflagspætte (*Dendrocopus medius*). ♂ Febr., ♀ Okt. 1924, gammel Fugl set 4. 2. 30.

Hærfugl (*Upupa epops*). Sejs 1919. Gammel ♀ Sorring Nov. 1934.

Skovskade (*Garrulus glandarius*). Alm. Ynglefugl i Skovene. Særlig mange set og skudt i Efteraarsmaanederne 21, 23, 31 og 37. Ved Ry Jan. 19 blev skudt et Ekspl. af ejendommelig Farve: de ellers sorte Partier paa Fuglen var lysebrune.

Nøddekrige (*Nucifraga caryocatactes*). Mange paa Egnen 1908 og 1911-12 formentlig af Racen *macrorhynchus*. 1 Stk. Løndal 26. 10. 31. En Flok paa 18-19 Stk. set ved Haarup 26. 10. 31. 1 Stk. Pederstrup 6. 11 ogsaa i 31 og endelig 1 Stk. Svejlbæk 15. 11. 33. (De 3 Enkeltstk. er nedlagte Fugle).

Skade (*Pica caudata*). Ret alm. Nord og Vest for Byen; tilsyneladende i Aftagende.

Allike (*Corvus monedula*). Meget alm. i Silkeborg By; stærkt tiltagende.

Raage (*C. frugilegus*). Mindre Koloni lidt N. for Byen. Forekommer i stort Antal paa Træk. Enkelte ses hele Vinteren i Selskab med:

Graakrage (*C. cornix*). Alm. Ynglefugl (Reden dog altid nær Skovkanten eller i Krat og smaa Plantager). Ved Vintertid overnatter uhyre Sværme i Storskoven, navnlig kommende vestfra. Forholdet nævnt allerede i 1911 („F. & F.“, Side 59).

Sortkrage (*C. c. corone*). Gl. ♂ Ry 21. 4. 26 (Nath. Mus.), Silkeborg 24. 3. 38.

Ravn (*C. corax*). Efter Fredningen omkr. 1900 havde flere Stk. Tilhold i Statsskovene. Nu helt forsvundet. (Set enkeltvis i Flok m. Krager v. Kejlstrup Nov. 31 og 30. 10. 34.)

Rødrygget Tornskade (*Lanius collyrio*). Ynglepar ved Salten Langsø og omkring Ansøgaard (Vradsegnen) og ved Rensenbro.

Stor Tornskade (*L. exubitor*). Silkeborg Dec. 21, Maj 23, 23. 10. 31 og 19. 2. 32. Fuglen har ynglet gentagne

Gange v. Fogstrup. Da der i Juni 1927 kom en Ungfugl til Udstopning, blev min Opmærksomhed henledt paa denne Lokalitet. I Forsommeren 28 var jeg paa Pladsen og saa da 2 gl. Fugle uden dog at finde nogen Rede; i Sommeren 29 kom atter en ung Fugl (20. 7.) fra Fogstrup, og jeg undersøgte igen Terrænet. Først i 1930 lykkedes det mig at finde dens Rede, der var anbragt højt til Vejs i et Birketræ nær Salten Aa. Det lykkedes mig ikke dette Aar at skaffe fotografiske Beviser; i 31 var Fuglene aabenbart flyttet længere mod Vest, hvor jeg saa den ene af Parret 14. 5. 1932 raseredes hele Egnen der omkring af en voldsom Hedebrand og først 3. 5. 36 genfandt Adjunkt B. Madsen og jeg Fuglene paa den gamle Plads. Vi gik langs Plantagens Udkant og hørte pludselig Fuglens ejendommelige Lokketoner. Desværre skræmte vi Parret under Redebygningen, og til vor store Skuffelse var Fuglene flyttet, da vi atter opsøgte Redepladsen. Fuglene har imidlertid ynglet der i en Aarrække, og det er sikkert kun et Tidsspørgsmaal, naar der dukker flere Par op paa denne for Fuglene saa fortræffelige Lokalitet.

Silkehale (*Ampelis garrula*). Mange i Nov. 21 og Vinteren 32-33. Set 7-8 Stk. 10. 11., 4 Stk. 20. 11., Flok paa ca. 12 d. 26. 11., 2 Stk. 27. 11., 6-7 Stk. 3. 2., samme Dag et andet Sted paa Egnen 10-12 Stk., endelig 4-5 Fugle 10. 2., alle Data fra sidste Invasion. I 1937 kom første Eksp. 31. 10., 2 Stk. 5. 11., unge ♀♀, og derefter talrige Flokke indtil 3.-4. Dec., hvorefter Fuglene forsvandt lige saa pludselig, de kom.

Digesvale (*Hirundo riparia*). Alm. Dens Redekolonier findes ved alle Egnens Teglværker.

Bysvale (*H. urbica*). Kun et lille Antal Ynglef. i Silkeborg By. Fra 1930-36 bemærkede jeg ikke Fuglene.

Forstuesvale (*H. rustica*). Alm. overalt som ynglende. Flokke set saa sent som 1. 11. 1911 (Jensen-Haarup i „F. & F.“). Selv har jeg set den (seneste Dag) 24. 10. 1935.

Spætmejse (*Sitta europæa caesia*). En Fugl, man er sikker paa at høre paa enhver Skovtur. Yngler i alle Skovene (mest i Højskov af Bøg). Rede indtil 13 m oppe.



C. M. P. fot.

Fig. 16. Spætmejsens Indgangshul — et Stykke fint Murværk.

Redehullet er ikke altid tilmuret efter Fuglens Størrelse. I Vintertiden strejfer den omkring i Haverne inde i Byen, gerne i Selskab med Mejsjerne. 30. 1. 33 set 2 Stk. i Vester-skov, formentlig Racen *homeri*.

Hedelærke (*Alauda arborea*). Yngler ret alm. paa Højdedraget langs med den sydlige Udkant af Ges-sø og Rustrup Skov (Løg-ager-Virklund); findes ogsaa paa aabne Partier i selve Skoven.

Lærke (*A. arvensis*). Forekommer alm. overalt paa egnede Lokaliteter.

Toplærke (*A. cristata*). Ret almindelig i Vintertiden, faatallig som ynglende (paa Godsbaneterrænet).

Bjerglærke (*A. alpestris*). En større Flok ved Funder Dec. 1921. 1 Stk. 14. 2. 31 fra Them.

Stær (*Sturnus vulgaris*). Alm. Ynglefugl — ogsaa i Skovene; Fuglen benytter i udstrakt Grad gamle Spættehuller til Redeplads. Smaa Flokke overvintrer.

Gærdesmutte (*Troglodytus parvulus*). Yngler overalt i Kratskov og levende Hegn. Tidligste Redefund 24. 4. 26. Seneste 16. 7. 26 i Lysbro Skov (Æg).

Træløber (*Certhia familiaris macrodactyla*). Forek. i alle Skovene, dog ikke særlig alm.

Vandstær (*Cinclus aquaticus*). 1 Stk. Febr. 22, 2 Stk. 14. og 16. 12. 25, 1 Stk. Jan. 27, Kathrinedal Febr. 29, Resenbro Febr. 32. Ses hver Vinter ved Lystrup og Salten Aa, ved nogle Tilløb til Gudena og Funder Aa. I 1927 blev 2 Stk. set sammen saa sent som 1. Maj! Alene den parvise Optræden er usædvanlig. Funder Aa er den paagældende Strækning fyldt med Strømhvirvler, Sten og stærke Slyngninger og har stejle Skrænter paa begge Sider — hvilket maa forekomme Fuglene ret hjemligt.

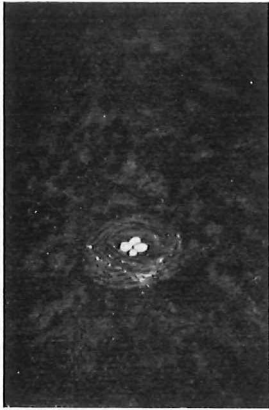
Brunelle (*Accentor modularis*). Yngler alm. paa Egnen. Ses i Byens Haver Vinteren igennem.

Musvit (*Parus major*) og Blaamejse (*P. coeruleus*) er alm. Ynglefugle — sidstnævnte tilsyneladende faatallig fra 1927—31.



C. M. P. fot.

Fig. 17. Rede af Hedelærke med et Gøgeæg; de dækkende Straa fjernet.



C. M. P. fot.

Fig. 18. Brunellerede i ung Gran med Dværgæg, der kun maalte 11×14 mm.

Klyvers Kanal, Savværket, Rustrup Skov (2 Par v. Thorsø), Jenskjær, enkelt Par fundet i Nordskov, alle overvejende den vestlige Form. Dog ses — navnlig i Vintertiden — Ekspl. med helt hvidt Hoved. Alle Unger har meget brede og mørke Striber, uanset om den ene af Forældrene er et „lyst“ Individ. Rederne anbringes i meget forskellig Højde, fra $1\frac{1}{2}$ til 12 m o. J. (Storbøg). Fuglene frygter øjensynlig ikke Rovfugle; jeg har fundet Reden kun 20 m fra Spurvehøgens, og en enkelt Gang set en Spurvehøg jage en Bogfinke ind imellem en lille Flok Halemejsers uden at disse flyttede sig; en Musvit i samme Selskab lod sig dumpe ned paa Jorden og agerede „død“, til Faren var ovre!

Tornsanger (*Sylvia cinerea*). Paa aabne „Sletter“ i Skovene ruger adskillige Par. I Efteraarstiden træffes den meget paa det aabne Land.

Gærdesanger (*S. curruca*). Ses og høres ret alm. (særlig i Vesterskov) — ynder 10-15aarige Granplantninger.

Sortmejsje (*P. ater*) og Sumpmejsje (*P. palustris*) optræder Vintren igennem meget i Selskab med de 2 førnævnte Mejslearter er dog ikke saa talrige. (Faste Ynglefugle).

Topmejsje (*P. cristatus*). Første offentliggjorte Opgivelse fra Eggen 16. 7. 1895 („F. & F.“ 03), nu tiltaget saa meget, at den kan betegnes som en alm. Ynglefugl i alle Skovene. Uden for Yngletiden træffes den mest i Naaleskov (gerne i Selskab med Fuglekonger). De meget blandede Bevoksninger giver Fuglen gode Betingelser Aaret rundt.

Halemejsje (*Acridula caudata*). Forekommer i Antal som ynglende. Ved Tranevig (2 Par), Lysbro Mose, Vejlbø Mose, Aaringen,



C. M. P. fot.

Fig. 19. Topmejsers Kuld; let kendelig fra andre Mejsers alene paa det lave Antal Æg. Fra Ellestub i Lysbro Skov.

Munk (*S. atricapilla*). Fast Ynglefugl, bl. a. Lysbro Skov, Gl. Kærsgaard og i nogle gamle Haver i Byen. Tidligste Redefund 20. 5. 24. Seneste Datum for set Ekspl. 24. 10. 31.

Havesanger (*S. hortensis*). Ret alm. Foretrækker Lokalteter nær Vand og i gamle Haver.

Gulbug (*Hypolais icterina*). Ikke særlig sjælden i Byens Haver; findes ogsaa ynglende i Kratskov — altid i Løvtræer — og helst med mange smaa Lysninger. Mest talrig har jeg fundet Fuglen i ung Egekultur N. f. Brande Kirke. (Tidligste Redefund 10. 6. 26.)

Kærsanger (*Acrocephalus palustris*). Eneste — mig bekendte — Fund er Tranevig 31, hvor et Par ynglede. I Sept. 32 saa jeg gentagne Gange Fuglen ved Ørnsø.

Rørsanger (*A. arundinaceus*). Alm. ved de af Søerne, hvor der findes Tagrørbevoksning. Tidligste Redefund 2. 6. 28. Seneste lagttagelse af Fuglen 28. 9.

Drosselrørsanger (*A. turdinus*). Har indtil 1927 ynglet (1 Par) ved Ørnsøs nordl. Bred (Udløbet fra Pytsø). I 1928 hørte jeg Fuglen ved Tranevig.

Sivsanger (*A. phragmitis*). Forekommer fra medio Maj til først i Okt. ved de fleste Søer, hvor der findes lidt Bevoksning.

Løvsanger (*Phylloscopus trochilus fitis*). Skovens almindeligste Ynglefugl. Forsøgsvis optalt Antallet af rugende Par langs Silkeborg—Bryrup Jernbane, hvor denne gaar gennem Vesterskov; paa Strækningen (2 km) danner Dæmning eller Udgravning Skrænter til Anlæggelse af Rede, og Resultatet blev 16 Par (1929).

Gransanger (*P. rufus*). 18. 6. 35, gl. ♂.

Skovsanger (*P. sibilatrix*). Ret talrig Ynglefugl i gammel Bøgeskov, helst hvor der ingen Bundvegetation findes.

Fuglekonge (*Regulus cristatus*). Næst Kvækerfinken Vinterskovens almindeligste Fugl; ankommer først i Okt. i stort Antal. Antallet af ynglende i de seneste Aar nærmest aftagende. Største Antal Æg 14 Stk. Højeste Redeanbringelse 12 m — i Edelgran.

Engpiber (*Anthus pratensis*). Alm. paa det aabne Land — tidligst set 26. 2. 32.

Skovpiber (*A. arboreus*). Ruger i stort Antal i Skovene, hvor der er passende Lokalteter.

Gul Vipstjert (*Motacilla flava*). Ynglefugl; tidligste Redefund 20. 5. 25, seneste 29. 6. 24. Fuglen er næppe saa alm. paa Egnen som:

Hvid Vipstjert (*M. alba*). Ret talrig, mest, forekommer det mig, Vest og Nord for Byen. Tidligste Datum for

sete Fugle: 10. 3. 31, seneste: 23. 10. 28. *M. alba yarellii*, Silkeborg Okt. 1885.

Bjergvipstjert (*M. melanope*). Gl. ♀ 31. 1. 35. Ung ♂ set ved Lystrup Aa Foraaret 35; trods energisk Eftersøgning fandtes Fuglen ikke ynglende paa denne iøvrigt velegnede Lokalitet. 15. 6. 37 iagttoges derimod enkel Familie (2 gl. Fugle og 3 flyvedygtige Unger, der blev madet af Forældrene) ved et Stemmeværk i Salten Aa Syd f. Fogstrup St.

Vindrossel (*Turdus illiacus*). Alm. paa Træk, særlig mange Efteraaret 1923.

Sangdrossel (*T. musicus*). Alm. Ynglefugl. Hørt synge tidligst 16. 3. 28.



C. M. P. fot.

Fig. 20. Misteldroskens Rede, 11 m til Vejs i Ædelgran.

Misteldrossel (*T. viscivorus*). Angives ynglende alm. overalt i Silkeborg-Skovene omkr. Aarhundredskiftet („F. & F.“ 03, S. 130). Trods energisk Eftersøgninger det kun lykkedes mig at finde 1 Par aarlig (26 og 27 dog 2 Par). Ynglepladsen har stadig været i Vesterskoven. Blandt Bevoksning med mange smaa Lysninger. Reden sædv. anbragt i Løvtræer, sjældnere i Gran (se Billedet), men altid højt oppe. Det bemærkes, at der kun findes meget faa og spredte

Egetræer paa denne Lokalitet. Om nedlagte Misteldrossler har jeg kun følgende Data: Silkeborg Okt. 20, Funder Dec. 24, Søholt Maj 25, Silkeborg Sept. 26 og Bakbjerg 25. 3. 36.

Sjagger (*T. pilarus*). 14. 4. 37 saa jeg det største Træk, jeg nogensinde har jeg set; Fuglene sad saa tæt i et Parti store fritstaaende Bøge, at det paa Afstand saa ud, som var der Blade paa Træerne, Jorden var som levende af Fugle og deres Kalde- og Advarselstoner gled sammen i et Brus — det var lige alt det, at Fuglene flyttede sig, naar man gik frem, saa optaget var de af at finde Føde.

Ringdrossel (*T. torquatus*). 1 Stk. Maj 22, Sept. 23, April 25, April 27 (2 ♀♀), 3-4 Stk. set Sept. 30 v. Løgager; gamle ♂♂ set i Sønderkov 28. 4. 34 og 5. 5. 36.

Solsort (*T. merula*) var omkr. 1900 en ret sky Skovfugl, der trak bort i Vintertiden; nu overmaade alm. overalt

i Byen og meget tillidsfuld (eller er det Dovenskab, der forhindrer den i at flytte sig — og i at flyve bort til mildere Egne). Yngler mindst 2 Gange aarlig. 26. 8. 37 fandt jeg en rugende ♀ i min Have (3 ret lyse Æg). Det bemærkes, at Fuglene gentagne Gange havde haft Uheld med Yngelen (Hærskarer af Katte paa Stedet — dog ikke mine!) og at det var meget fint Vejr denne Sensommer.

Digesmutte (*Saxicola oenanthe*). Yngler flere Steder i Them Sogn og ved Funder.

Bynkfugl (*Praticola rubetra*). Yngler ret faatallig (Salten, Glarbo og Gammel-Ry).

Rødstjert (*Ruticilla phoenicura*). Flere Par hvert Aar i Lysbro Skov, ca. 2-3 Par i Vesterskov og mindst 1 Par i Rustrup Skov. Reden altid i hule Træer.

Husrødstjert (*R. titys*). ♂ juv. Aug. 20. I 1930 og 31 yngede 1 Par paa en Tømmerplads ved Papirfabrikken.

Rødhals (*Erithacus rubecula*). Alm. Ynglefugl — ses Aaret rundt.

Blaahals (*Cyanecula suecica*). Foraaret 81 Løgager; gl. ♀ Silkeborg 21. 5. 33.

Nattergal (*Luscinia philomela*). Hørt synge sidst i Maj 23 og 24 i Lysbro Skov. Rede skal være fundet i et Egekrat dør i Juni 24. Ligeledes skal Fuglen — ifølge lokale Aviser — være hørt ved Papirfabrikken i 1931 eller 32. 1 Kuld Æg (5) fra Silkeborg 1886 (Nath. Mus., Aarhus).

Broget Fluesnapper (*Muscicapa atricapilla*). Ret alm. Ynglefugl — svingende Antal i Vesterskov, Funder og Rustrup Skov, nærmest mere talrig end:

Graa Fluesnapper (*M. grisola*). Yngler hvert Aar i Antal i Byens Haver, Parken ved Silkeborg Bad, Svejlbæk o. fl. Steder. Tidl. Fund 3. 6. 34.

Graaspurv (*Passer domesticus*) og Skovspurv (*P. montanus*). Alm. Ynglefugle, sidstnævnte ofte langt fra Menneskeboliger.

Bogfinke (*Fringilla coelebs*). Almindelig.

Kvækerfinke (*F. montifringilla*). Ankommer først i Okt. — i 26 og 32 allerede medio Sept. 10. 5. 25 set gl. ♂ i Sommerdragt syngende i Vesterskov (Leo Novrup).

Kærnebider (*Coccothraustes vulgaris*). 1. 11. 24, 20. 11. 26, 1. 2. 27 og 2 Stk. (unge Fugle 10. 12. 30. I Vinteren 32-33 mange set i Byens nærmeste Omegn søgende Føde. Fuglen formodes at yngle ved Ry, hvor der ofte ses Ungfugle i August.

Grønsisken (*Chrysomitris spinus*). Sommeren 27 og 31 saas jævnlig Smaaflække paa 5-7 Stk. v. Jenskjær, altid højt tilvejs i 50-60aarige Graner. Har sikkert ynglet ved Vrads

St. 1937. 28. 6 fandtes en næppe flyvefærdig Unge paa Vejen 200 m N. for Stationen og 13. 7. kom en Ungfugl til Udstopning fra samme Egn.

Stillits (*Carduelis elegans*). Optræder lidt ustadigt og noget sporadisk. Ynglende.

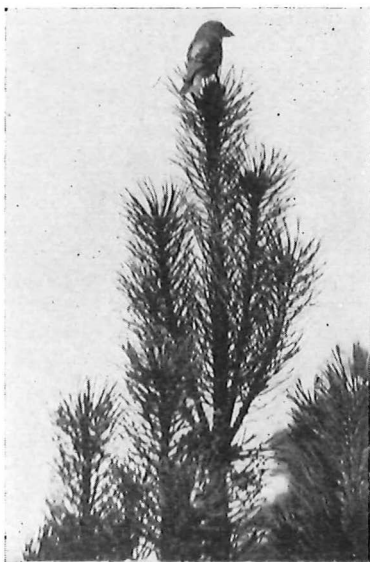
Svenske (*Ligurinus chloris*). Yngler alm. (mange paa Kirkegaardene). Ses hele Vinteren.

Tornirisk (*Canabina linota*). Alm. Ynglefugl. Særlig i Glarbo, Sdr. Vissing og omkring Gødvad.

Dompap (*Pyrrhula vulgaris*). Mange i Aarene 24-25 og 26, kun enkelte Stk. Vinteren 27. Atter i 31-32 nogle Stk. af begge Køn. Størst Antal har jeg set i Vinteren 34-35, flere Gange fouragerende paa Lyng.

Hvidvinget Korsnæb (*Loxia leucoptera*). 3 Stk. set Efteraar 1903 ved Anelund (Hans Jensen).

Lille Korsnæb (*L. curvirostra*). Febr.-Marts 1902 fandtes mange Reder m. Unger (Esben-Pedersen i „F. & F.“). 10. 2. 04 3 Unger i Rustrup Skov (Hans Jensen). Invasion i 1920 og i 24. Atter i 1929, hvor Fuglene saas overalt selv i ganske smaa Plantager, og paa enhver Skovtur hørte man Lokketoner fra flyvende Smaaflokke. Noget aftagende i 30 og 31. Sidste Aar saas Fuglen ofte parvis, bl. a. i Vesterskov, v. Funder og Gessø Skov uden det lykkedes mig at finde Rede. I 35 var Fuglene afgjort forsvundne indtil Slutningen af Juli: gl. ♂ fanget 28. 7., ung Fugl 26. 8., 21. og 24. 9., 7. 10. og 23. 12. Fra 1936 kun



C. M. P. fot.

Fig. 21. Lille Korsnæb ♀. Lysbro Sk. 14. 4. 38.

en enkelt Optegnelse: 2 Stk. set i Skoven ved Højkol 14. 6. (venligst meddelt mig af mag. scient. Hammer). Endelig 2 gl. ♂♂ Kragelund 16. 10. 37.

Stor Korsnæb (*L. pityopsitacus*). Nogle Stk. fra Vinteren 22-23 (Nordskov), ♂ og ♀ Ry 1930 (Nath. Mus., Aarh.).

Rørspurv (*Emberiza schoeniclus*). Alm. Ynglefugl ved de fleste af Søerne. Tidl. Rede 14. 4. seneste 6. 6. Fuglene er set i Dec. og i Febr.

Gulspurv (*E. citrinella*) og Kornverling (*E. miliaria*). Alm. Ynglefugle paa det aabne Land.

Snespurv (*E. nivalis*). Ustadig Vintergæst. Mange i Jan.-Febr. 29 og 36.

Ialt 185 Fuglearter, hvoraf 95 som sikre Ynglefugle; ikke medtaget er Ryle, overflyvende Gæs og Bjergirisk, Sort- og Rødhalsed Lappedykker, selv om disse utvivlsomt har gæstet Egnen. Fristende har det været at okkupere N. V. Siden af Mossø som hørende til Silkeborgegnen. Her er flere Gange skudt Strandskade; Strandhjejlen har jeg set dér, Præstekrave har jeg fundet ynglende o. s. v. — eller Ikast (3 Mil V. f. Byen), hvorfra der har været saa rare Ting som Pirol (15. 5. 23) og Selning (10. 12. 36). Meget sandsynligt er det, at mange af Fuglene i denne Fortegnelse findes langt hyppigere end angivet; men jeg har søgt saa grundigt som det er mig muligt, paa Basis af faktiske Oplysninger, at give et Billede af Silkeborgegnens Fugleliv, som det rører sig gennem skiftende Aarstider og Forhold.

Fra de ældste Tider har Fuglene og deres Færden paa en Egn sat Spor i Sagn og Folketro. Det vilde være urigtigt at slutte denne Fortegnelse uden en nærmere Omtale af Isfugl og Natravn, to interessante Fugle, som i særlig Grad har haft Tilknytning til Silkeborgegnen. Vore Forfædre med deres Hang til Mystik og Tid til at tænke over Tingene under den daglige Gerning, omgivet af store Skove og en-
somme Hedestrækninger, har ofte fundet Forbindelse mellem Skæbnens Tilskikkelser og en ejendommelig Fugls Tilsynkomst. Taler man med gamle Folk paa Egnen, faar man det Indtryk, at Natravnen var godt kendt fra Skovmoserne og Hedebakkerne, hvor dens lydløse, flagermusagtige Flugt i Skumringen satte Sindene i Bevægelse. Gammelkendt er Sagnet om den fredløse Sjæl, der i fordums Dage blev manet ned i Sumpen med en solid Pæl igennem sig, og nu — efter Solens Nedgang — i en Natravns Skikkelse faar Lov at flakke om en stakket Stund. Den hvide Plet i Vingen paa den tussmørkegraa Fugl skal være Mærket efter Pælen! — Ældre Mennesker har betroet mig, at Fuglen er „forgjort“ — den kan gøre sig usynlig: Fortælleren havde selv set den kaste sig paa Jorden og i samme Nu være oplugt — han havde søgt efter Fuglen men ikke set saa meget som et Hul, den kunde gemme sig i! Et godt Bevis paa Natravnnens forbløffende Tillid til sine Beskyttelsesfarver, der faar den til at ligge roligt paa Jorden eller langs en vandret Gren, selv om man passerer forbi i faa Skridts Afstand. Jeg har flere Gange staaet faa Meter fra en rugende Fugl, og først, naar

jeg saa Natravnnens store, mørke Øje opmærksomt rettet imod mig, har jeg været i Stand til at skelne Fuglens Omrids fra den graabrune Mosebund. Natravnnens latinske Navn: *caprimulgus* (Gedemalker) har sin Oprindelse i Folkeovertro; dens uhyre Gab og Forkærlighed for i Skumringen at sværme om i Nærheden af Kreaturerne har vel bibragt Almuen Opfattelsen af, at Fuglen stjal sig til at malke Dyrene. At de mange Insekter omkring disse var Genstand for Natravnnens tilsyneladende formaalsløse Flagren, faldt ikke Tilskueren ind; sikkert er det ogsaa, at mange af Nattens uforklarlige Lyde uden videre tillagdes den fredelige Fugl, der paa sin Aftenjagt næppe har haft til Hensigt at lokke en-
 somme Vandringsemænd bort fra den sikre Vej over Mosen.

Natravnnens Modsætning, den farvestraalende, solelskende Isfugl, er godt kendt ved Silkeborgegnens 48 Søer og talløse Vandløb, dens dulgte Færd Sommeren igennem og omflakkende Tilværelse i Vintertiden har omgivet Fuglen med et Skær af Mystik. Der knyttedes til den Sagn om skjulte Skatte; vore Forfædre tog ofte Varsel af dens Tilsynekomst og tillagde den forskellige Evner; et dødt Ekspl. var saaledes udmærket som Lynafleder i et Hus; for Fiskerne betød det Lykke at se den paa Udturen; dens timelange Ophold paa det frønnede Stemmeværk eller en nøgen Pilekvist ved Aaen gjorde den til Vogter af forglemte Skatte i Vandløbet. Viste den sig ofte tæt ved beboede Steder, var det et Tegn paa Lykke og Husfred, og her slaar det gamle Ord til, idet den sky Fugl næppe vælger sin Fiskeplads i Nærheden af et Hus med alt for urolige Beboere. Om Isfuglen ogsaa i Fremtiden bliver betragtet som en Lykkefugl er et aabent Spørgsmaal, i vor mere nøgterne Tid høres Røster af en anden Mening — det er Ejernerne af de mange Fiskerianlæg, der af let forstaaelige Grunde har en noget anden Opfattelse af den smukke Fugls aabenlyse Interesse for deres Ørreddamme.



Sommeraften ved Paradisøerne.

C. M. P. fot.

En Bagatel om Storkens Rejse.

Af Erik Jensen.

I en Artikel i Aarhus Stiftstidende's Søndagsnummer, d. 3. 4. 1938, omtaler Hr. C. A. Rasmussen den ikke ukendte Rejsevej for Storkene fra Nord- og Østeuropa gennem Lilleasien, Syrien, Palæstina o. s. v. til deres Vinterkursted i Sydafrika.

Denne lille Artikel, som i to smaa Spalter omtaler en af Naturens store Gaader, fik mig til at mindes en Periode af mit Liv, jeg tilbragte som Ingeniør i Havnebyen Mersina ved det østlige Middelhav — ikke at forveksle med den mere kendte By Messina paa Sicilien. Jeg havde i denne lille By en meget morsom Oplevelse, som vel ikke kaster nyt Lys over Trækfuglenes Rejsemystik, men som dog gav mig Lejlighed til under meget gunstige Omstændigheder at betragte Storketrækket paa en lille, men vigtig Strækning af denne lange Rute gennem to og en halv Verdensdel.

Paa Grundlag af min Dagbog skal jeg da meddele følgende:

I Foraaret 1928 lod den tyrkiske Regering som et Led i det nationale Genopbygningsarbejde foretage forskellige Undersøgelser ved Mersina med det Formaal for Øje at bygge en stor Havn ved Middelhavet — en Havn, hvis strategiske og merkantile Betydning er aabenbar, naar man gør sig klart, at Tyrkiet ikke har een beskyttet Havn paa hele Lilleasiens Sydkyst. Som et lille Led i Kemal Atatyrks vidtskuende Planer udførte jeg i Marts Maaned forskellige Boringer og Strømmaalinger paa Mersinas Rhed og opholdt mig i den Anledning Dag efter Dag sammen med fire Arabere paa en Boreflaade ubønhørligt afskaaret fra Landjorden fra Morgen til Aften og derfor med rigelig Tid til at grunde over Tilværelsens store og smaa Problemer og i øvrigt paa bedste Maade søge at slaa Tiden ihjel mellem hvert noteret Boreresultat.

Efter en meget fin Solskinsdag den 17. Marts var Vejret den 18. om Formiddagen let skyet, men med meget højtliggende Skydække og næsten stille Vejr. Jeg havde netop ved Hjælp af min Prismekikkert faaet Boreflaaden rettet ind i en Linie, der paa Land var markeret med et rødt og et hvidt Flag, da jeg ved at se i Vejret pludselig fik Øje paa noget, der ved første Øjekast tog sig ud som en Myggesværm, ved det næste som en Flok Svaler og ved det tredie, som gik gennem Kikkerten, aabenbarede sig som en mægtig Flok hvide Storke.

Hvad gør en Ornitolog i et saadant Øjeblik? Han ser sig om efter den nærmeste Kasse, sætter sig til Rette paa den og haaber, at det, han saa, ikke maa være et Syn, en Hallucination skabt af Orientens Mystik og sorte Kunster. Dernæst retter han andægtigt sin Zeis mod Himlen og kigger, og bliver ved med at kigge, saa længe der er noget at kigge efter, uden Hensyn til hvilken Mening fire Arabere muligvis kunde danne sig om en hvid Mand, der opfører sig saa excentrisk.

Storketrækket varede den 18. Marts fra i det mindste Kl. 11 (det Tidspunkt, paa hvilket jeg opdagede det) til Kl. 13 — altsaa i ca. 2 Timer. I denne Tid gled den ene mægtig store Flok over Byen efter den anden. Flokkenes Størrelse skønnede jeg at tælle indtil ca. 2000 Fugle, idet jeg ved Tællingen benyttede den Fremgangsmaade, som jeg sædvanligt anvender, naar jeg vil skønne over en stor Fuglefloks Antal Individuer, — nemlig at tælle en mindre om muligt afgrænset Del af Flokken og dernæst dividere det Areal, som denne Del dækker ind i Fugleflokkens samlede Areal. Fremgangsmaaden giver et brugeligt, men naturligvis ikke et fejlfrit Resultat.

Alt i alt skønnede jeg, at der paa denne Dag passerede ca. 50.000 hvide Storke over mig inden for min Prismekikkerts Synsfelt.

Som omtalt passerede Flokkene i meget stor Højde — hvor højt, skal jeg afholde mig fra at gætte paa. Trækket foregik i afvekslende Kredse — og Fremflyvning. Storken er Aristokrat, og dens Herkomst fornægter sig ikke paa den lange Rejse; den kommer hurtig frem, men forhaster sig tilsyneladende ikke. Et betagende Syn at se to tusinde Par brede Vinger i ubevægelig Kredsflygt, to tusinde fremstrakte Halse, to tusinde Cirkler mod en hvidgraa Himmel. Og hvor forbavsende kort Tid det tager fra det Øjeblik en Flok er kommet til Syn ude over Vandet fra Syd-Øst, til den samme Flok er forsvundet i Retning af en Bjergtinde mod Nord-Vest i Taurusbjergene.

Denne Bjergtinde, som alle Flokkene stiledede imod, bed jeg Mærke i. Jeg havde mine Planer med den og realiserede dem om Aftenen, da jeg kom i Land. Under mit tidligere Opmaalingsarbejde havde jeg kortlagt Mersinas Kyst og lagt mit Kort fast i Forhold til Nordstjernen. Det var derfor en nem Sag for mig at stille min Teodolit op paa Stranden og aflæse Vinklen mellem Nordretningen og Retningen til den fjerne Tinde bag hvilken Storkene var forsvundet. Denne Vinkel afsatte jeg paa mit store Kort over Lilleasien og fik min hemmelige Formodning bekræftet paa det skønneste: Storkene stiledede direkte mod Bosphorus.

Uhyre selvfølgelig for den, der sidder i sin Stue med Landkortet foran sig, ufatteligt for den, der har prøvet den 36 Timer lange Rejse med Taurusexpresser fra Skutari til Mersina.

Det er tydeligt, at Storkene paa deres Træk saa vidt muligt undgaar det aabne Hav. At de imidlertid skulde undgaa Havet saa totalt, som det er vist paa Kortet i den før omtalte Artikel af Hr. C. A. Rasmussen, hvor Rutens Beliggenhed ogsaa i de Egne, der her omtales, overalt ligger over den faste Jord, er dog ikke rigtigt. Som før omtalt kom Flokkene omtrent nøjagtigt fra Syd-Øst, hvilket vil sige, at Strækningen over Havet fra Syrien til Mersina har været ca. 100 km.

I de følgende Dage saa jeg intet større Storketræk. Den 19. saaledes en Gang to og senere syv; de fløj ret lavt og havde rimeligvis paa Grund af Træthed eller Sygdom forladt de større Flokke. Det samme har sikkert været Tilfældet med de Individer, jeg saa i de følgende Dage (bl. a. den 23. Marts) i ret stort Antal, ca. 10-15 Stykker paa Engene omkring Byen. Den 25. Marts saa jeg om Morgenens et ret betydeligt Træk nemlig ca. 2-3000, og dermed var Foraars-trækket forbi for den Gang.

Som et *post scriptum* til ovenstaaende Iagttagelser skal jeg nævne, at jeg endnu i August befandt mig ved Mersinas Strandbredder, der paa denne Aarstid var omtrent glødende efter fire Maaneders konstant Solskin. Mine Optegnelser er præget af Varmen — korte og uden Kommentarer af nogen Art:

17. Aug. 1928.

7-8000 hvide Storke paa Træk mod Syd-Øst.

30. Aug. 1928.

Storke, ca. 8-9000 trak mod Syd-Øst.

Jeg husker endnu, at jeg fandt det helt ufatteligt, at noget levende Væsen kunde faa sig selv til at rejse endnu længere Syd paa, naar man paa de Breddegrader, hvor jeg befandt mig, konstant havde Nattens laveste Temperatur paa 30⁰ Celsius.

Aarhus, 28. 4. 1938.

Mindre Meddelelser.

Rugende Knopsvaner i Stigsholm og Halle Søer. Ved et tilfældigt Besøg ved Stigsholms Sø i Sommeren 1937 bemærkede jeg en Mængde Knopsvaner i Søen. Ved nærmere Eftersyn viste det sig, at der ogsaa var Unger imellem. Først antog jeg dem for tamme Svaner, men da en Han lettede efter et Slagsmaal med en anden og fløj et langt Stykke hen i Søen, var jeg klar over, at dette ikke var Tilfældet.

En Lodsejer fortalte, at hele Bestanden var vilde Knopsvaner. Og ved et Besøg ved samme Sø i Februar i Aar oplyste en anden Lodsejer, Gaardejer Svend Henriksen, Halle, følgende:

De første Svaner kom for 5 Aar siden til Stigsholms Sø; og 2 Aar senere — altsaa for 3 Aar siden — tog ogsaa et Par den NV for liggende Halle Sø i Besiddelse.

I 1933 rugede det første Par Svaner i Stigsholm Sø og havde 6 Unger. Om Antallet i 1934 erindredes intet bestemt. I 1935 rugede 3 Par i Stigsholm Sø og for første Gang ogsaa et Par i Halle Sø. Ungernes Antal var det Aar i alt 26. I førstnævnte Sø 7 + 7 + 6 og 6 i Halle Sø.

1936 rugede 2 Par i Stigsholm og 1 Par i Halle; der blev tilsammen 17 Unger. Sidste Sommer rugede 2 Par i Stigsholm og 1 Par i Halle Sø med henholdsvis 13 og 6 Unger. Men desværre forsvandt de 6 Unger fra Halle som smaa. For Tiden findes der i Stigsholm Sø 13 unge Svaner og 7 gamle til Stadighed.

Svanerne ruger gennemgaaende paa 8-9 Æg og Rugetiden synes at være ca. 6 Uger.

Ved Yngletidens Indtræden fordriver de gamle Svaner Ungerne fra Søerne; men formentlig maa de opholde sig i de omliggende Søer, da her om Vinteren af og til har været talt mellem 40 og 50 Svaner i Stigsholm Sø. En enkelt Gang er her set Sangsvaner i Søen; men de forlod hurtigt Pladsen igen. Stigsholm Sø er meget tilgroet og har kun c. 1 m Vand paa det dybeste Sted. Desuden dækkes Søbunden af en kraftig Vegetation.

Foruden Svanerne findes her flere Slags Ænder, Rørhøns og Blisshøns. At vi har rugende Knodsvaer her i Søerne skyldes sikkert Fredningsbestemmelserne, som vi her er meget tilfreds med. Svanerne er lidt ængstelige de første Dage efter at Jagten er gaaet ind, men derefter tager de Skyderiet med Ro.

L. P. Glintholm.

Horsens, i Februar 1938.

Aalen gaar paa Land. En Sommerdag for nogle Aar tilbage var jeg i Færd med at samle Insektmateriale i Algevegetationen paa Siderne af de høje Stigbord ved Hopballe Mølle. Jeg opdagede da en lille Aal, som sad i Algerne halvvejs oppe paa de ca. 3 Meter høje Stigbord, hvor der ganske vist ikke var helt tørt, idet Algerne var vaade. Aalen kan altsaa godt passere et Stigbord i en Omløbsaa under sin Vandring op ad et Vandløb.

J. Kr. Findal.

Lidt om Hedeskratten. (*Bryodema tuberculata* Fabr.)

Af Ebba og H. M. Thamdrup.

Selvom mange maaske erindrer Hedeskratten fra nogle meget anvendte naturhistoriske Skoletavler, er det sikkert de færreste, der nogen Sinde har set selve Dyret, endsige iagttaget det ude i Naturen.

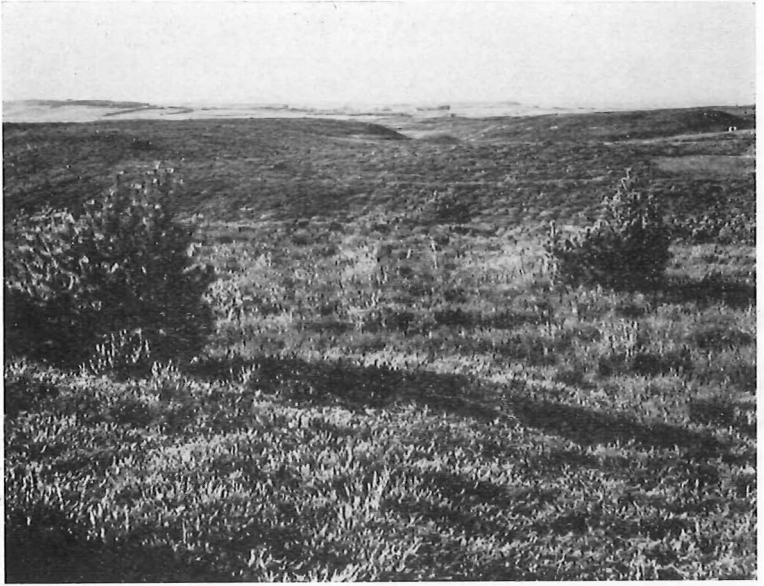
Hedeskratten er som bekendt vor største Markgræshoppe; Hunnen maaler 33-36 mm i Længden, Hannen 27-31 mm. Arten karakteriseres foruden ved Størrelsen ogsaa ved, at Bagvingerne har et stort vinrødt Felt med meget kraftige, røde Ribber udadtil afgrænset mod den lyst brunlige Vingespids ved en mørkere, røgfarget Stribe. Hovedets, Kroppens Overside og Forvingerne er overvejende mørkt røgfarget; Bagkroppens Underside er gulligbrun; Benene har gullige Tværstriber. Under Hvilen skjules Bagvingernes røde Parti fuldstændig.

En biologisk Ejendommelighed er antydnet i Navnet, idet Arten, der fortrinsvis findes paa Heder, frembringer en skratende eller snurrende Lyd, naar den flyver op. Selve dens Flyveevne stiller den ogsaa i en Særklasse blandt vore hjemlige Former, idet den let tilbagelægger 5-15 m i en kraftig Flugt. — Tyttebærplukkere o. a., der kommer ud for Dyret, antager det derfor ofte for at være en særlig Slags Sommerfugl, hvortil Bagvingernes kraftige Farver, der tydelig ses under Flugten, jo ogsaa kan bidrage en Del.

Arten findes som nævnt paa Heder og var derfor en af de Former, vi særlig havde Opmærksomheden henledt paa, da vi for 2-3 Aar siden paabegyndte en Undersøgelsesrække over jyske Heders Dyreliv.

Trods Eftersøgning lykkedes det os imidlertid først i Sommeren 1937 at iagttage og sikre os Hedeskratten. Lokaliteten var en af de Hedestrækninger i Vesthimmerland, som nu staar foran en Naturfredning, nærmere bestemt Ovdrup Hede.

Det var ved denne Lejlighed interessant at iagttage, i hvilken Grad Artens Farvelighed med Hedebunden ydede den Beskyttelse under Hvilen. — Selv da en af os havde faaet Nettet ned over det Sted, hvor Dyret var landet, var dets Camouflering saa fuldstændig, at vi lod os forlede til at tro, at Byttet var undsluppet. — Ikke saa snart var Nettet imidlertid løftet, før Hedeskratten satte af Sted paa ny Flugt, men denne Gang maatte den kapitulere, belært, som vi var, om dens fremragende Beskyttelsesfarver.



Thamdrup fot.

Hedestrækning i Himmerland, Lokalitet for Hedeskratten.

Dens „Trykken“ var iøvrigt velkendt af Tyttebærplukkere paa Egnen; de kunde under deres Bærplukning nærme Haanden til det stillesiddende Dyr, uden at det tilsyneladende reagerede. Først, naar Faren var ganske overhængende, for det buldrende op.

Naar denne lille Meddelelse om Hedeskratten fremkommer, er det imidlertid ikke saa meget for at omtale disse til en vis Grad velkendte Ejendommeligheder ved Dyret, men nok saa meget for at søge oplyst, hvorledes det i Øjeblikket forholder sig med Hedeskrattens Udbredelse i Danmark.

I Betragtning af Artens øjensynlige Tilknytning til de stærkt aftagende hedeagtige Strækninger herhjemme, maa en snarlig Redegørelse for Dyrets Udbredelse og Biologi nemlig anses for i høj Grad ønskelig, om ikke Mulighederne for nærmere Undersøgelser skal forspildes.

Med Hensyn til Hedeskrattens Udbredelse i Danmark skal nedenfor gives et kort Rids af, hvad det hidtil er lykkedes os at samle af Oplysninger.

Arten er opstillet af Fabricius paa danske Eksemplarer; han angiver dens Forekomst til sandede Egne i Jylland (Ent. Syst. II, 1793). Lignende mere almindelige Oplysninger gives af senere Forfattere.

1811 anfører Schade i sin Beskrivelse over Øen Mors (S. 217) Arten som: „Hedeskratte, Snurrebassi. Ikke sjælden i Hederne“.

Den første nærmere Redegørelse for Artens Forekomst i Landet fremkommer dog først i Meinerts *Catalogus Orthopterorum Danicorum* (Entom. Medd., Bd. 1, 1887-1888), hvori Egnen omkring Nibe nævnes som en gammelkendt Lokalitet. Meinerts beretter videre om følgende nyere Fund:

1870 melder Herredsfoged Audit. Becher Arten fra Vind Sande (S. f. Holstebro) og Brygger Schiötz fra Hjelm Hede (v. Skive).

1871 foranstaltedes en Jagttur til Vind Sande af de nævnte Herrer og Prof. Schiöde, som i Fællesskab „klapper Heden af“. Udbyttet (ca. 10 Dyr) indgik til Zoologisk Museum. — Samme og følgende Aar fandt Overlærer Strøm Arten ved Vroue-Vrigsted ved Karup Aa 2 Stk.). Meinert meddeler endvidere, at der kendes Fund fra Herning og Vendsyssel.

1891 indsamler Magister Søren Jensen i Lille Vildmose 15 Ekspl., der indgaar til Zoologisk Museum.

1896 tager Hr. Lærer V. S. Knudsen Arten ved Henne (2 Ekspl., se „F. & F.“ 1911, p. 28).

1900—1901 finder Hr. P. L. Hald („F. & F.“ 1902, p. 24) Hedeskratten ved Gatten Mølle (Vesthimmerland, 1 + 5 Stk.), Hammer Bakker (Vendsyssel, 2 Stk.) og Ashøje (v. Thisted, 1 Stk.). Fra 1901 henstaar endvidere et Ekspl. i Zool. Mus.s Samlinger fra Hjarbæk.

1902 finder Hr. Sønderup 3 Ekspl. paa Rom Hede ved Lemvig (se P. Esben-Petersen, „F. & F.“ 1902, p. 79).

1904 gentager Hr. Sønderup Fundet paa Rom Hede (1 ♀) og fra samme Aar findes tre Eksemplarer (♂♂) fra Gatten Hede indsamlet af Hr. Postekspedient R. Thygesen. Begge Fund er indgaet i Dr. Esben-Petersens Samling.

1908 kommer en ny Lokalitet til, idet Hr. R. Thygesen finder Arten ved Skjersø v. Ebeltoft (2 Stk., „F. & F.“ 1911, p. 47). — Hr. P. Bangsgaard, Ringkøbing, har pr. Brev meddelt, at han omkring 1908 fandt Hedeskratten i Heden ved Glyngøre (Salling). Nogle Aar senere iagttog han den i Grimstrup Hede (v. Ringk.).

1912—1916 finder Hr. Th. Søndergaard Hedeskratten ved Begstrup (v. Fjerritslev, Esben-Petersens Samling) og Hr. A. J. Marcussen melder om Fund ved Ansager N. Ø. f. Varde („F. & F.“ 1914, p. 20; ♂ og ♀). Hr. P. M. Pedersen giver endelig Meddelelse om Fund ved Als Odde (Mariager Fj., 3 Stk., „F. & F.“ 1917, p. 62).

Uden nærmere Datering findes i Zool. Museums Samlinger Eksemplarer fra Gunderupgaards Hede (Himmerland) og Høllund (V. f. Vejle).

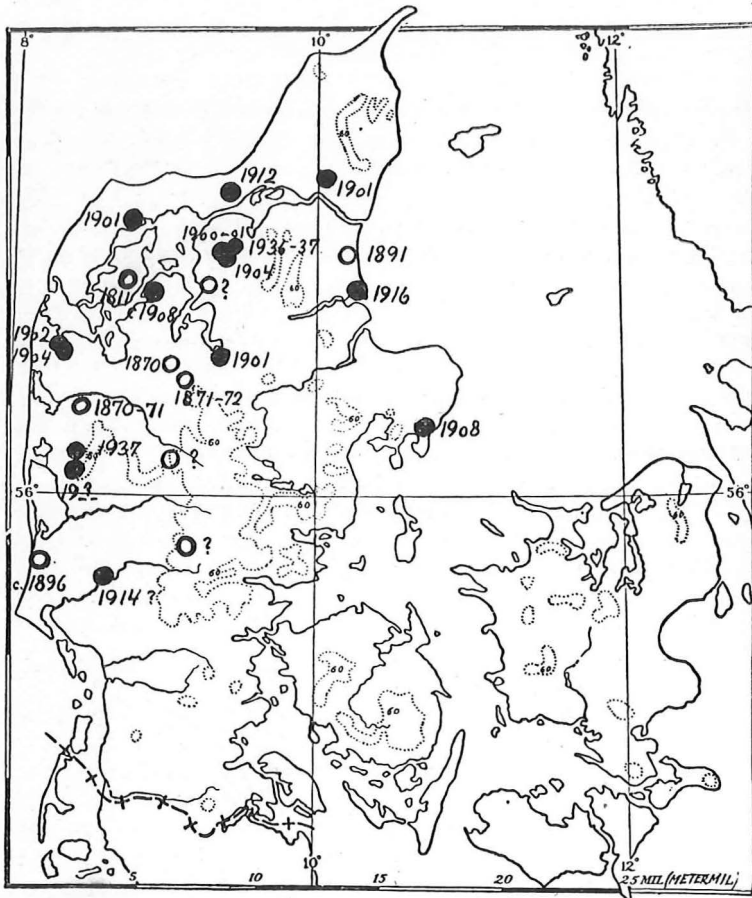
Siden 1916 har der, saavidt det hidtil er lykkedes os at opspore, ikke været givet Meddelelser om Fund herhjemme fra. Saa meget des glædeligere er det derfor, at Hr. mag. sc. M. Køge efter mundtlig Meddelelse (Foraaret 1938) har set Hedeskratten i 1936 paa Ovdrup Hede i Himmerland, omtrent samme Sted, hvor vi fandt den i 1937, og at Hr. P. Bangsgaard pr. Brev har meddelt om Fund af Hedeskratten i Egnen ved Thorsted, hvorfra han gennem Hr. Landbetjent Kongsvad har modtaget fire Eksemplarer.

Som det vil fremgaa af ovenstaaende, har der i mange Tilfælde været store Spring i Tid mellem Beretningerne om de enkelte Fund. Paa visse Lokalteter er der kun gjort eet Fund, og i mange af disse Tilfælde ligger det saa langt tilbage, at man under de ændrede Forhold næppe kan vente at finde Hedeskratten dér.

Paa den anden Side er der Omraader, fra hvilke der berettes om Fund helt op til den seneste Tid. I særlig Grad synes dette at gælde det klassiske Omraade S. V. f. Nibe og Hedestrækningerne fra Grimstrup Hede ved Ringkøbing og Nord paa.

Det vilde sikkert være Umagen værd at undersøge, om disse to Hovedomraader endnu knyttes sammen i udbredelsesmæssig Henseende gennem de store Hedearealer S. f. Skive (Grove Hede m. fl.), og det var maaske ogsaa muligt, at man længere Syd paa ned over Borris Hede, Nørholm Hede m. fl. kunde træffe Hedeskratten den Dag i Dag. Lignende Interesse vil knytte sig til en fornyet Genneimgang af Omraadet N. f. Limfjorden, omkring Lille Vildmose og N. f. Ebeltoft.

Karakteristisk for de hidtil kendte Lokalteter er det, at der ingen Fund foreligger S. f. Linien Varde-Vejle. Uden for Jylland er Hedeskratten ikke kendt herhjemme, og naar det enkelte Steder anføres, at Arten er fundet paa Sjælland beror det uden al Tvivl paa en Misforstaaelse. — Fra Holsten og den tyske Del af Slesvig berettes der ikke om Fund senere end Aarhundredeskiftet; de nærmeste, kendte Lokalteter i Nordvesttyskland ligger i Øjeblikket omkring Lüneburger Heide, saaledes at man sikkert tør antage, at den danske Bestand er isoleret som den nordvestligste Udløber inden for Artens Udbredelsesomraade, der iøvrigt omfatter



Hedeskrattens (*Bryodemus tuberculata* Fabr.) Udbredelsesforhold i Danmark. Udfyldte Cirkler: Fund efter 1900; ikke udfyldte Cirkler: Fund før 1900.

Vestpreussen, Schlesien, Mecklenburg, Brandenburg, Bayeriske Alper samt Nordtyrol og Schweiz. Øst paa ligger Artens Hovedomraade; den kendes fra Finland, Mellem- og Sydrusland, Sibirien, Mongoliet, Manschuriet og Nordkina. — Et lignende Udbredelsesomraade kendes ogsaa for andre hjemlige Former; det gælder saaledes for visse Sommerfuglearter. — Som et Kuriosum bør maaske nævnes, at Hedeskratten forekommer paa hedeagtige Strækninger paa Øland i Sverige, hvor ogsaa mange andre Former med ejendommelige Udbredelsesforhold er fundet. Det er den eneste kendte Lokalitet i Sverige.

Medens ovenstaaende Bidrag maaske kan tjene til at uddybe visse Træk af Hedeskrattens Udbredelse, udover hvad Esben-Petersen i 1909 oplyser i Danmarks Fauna, er vi i Øjeblikket ikke videre end dengang, hvad Studiet af Biologien angaar. Esben-Petersen nævner ganske kort, at Arten træffes som Imago i Juli. Gennemgaar man de her omtalte Fund, faar man i Hovedsagen det samme frem. — Fra Slutningen af Juli til Oktober inkl. kan Imago øjensynlig findes.

Ungdomsstadierne foreligger der tilsyneladende ingen Beretninger om, og hvad Artens Ernæring (Foderplanter m. m.) og øvrige Biologi angaar, da er Sagen ogsaa yderst mangelfuldt belyst.

Der er saaledes al mulig Grund til at lægge an paa Studiet af Hedeskrattens Optræden og Biologi her i Landet, ikke mindst paa Baggrund af vore Hedeomraaders hastige Tilbagegang.

Forfatterne vil derfor opfordre alle interesserede Samlere m. fl. til at have Opmærksomheden henledt paa Hedeskratten i den kommende Sommer. Vi modtager med Taknemmelighed alle Oplysninger — nye og gamle — og modtager meget gerne Materiale, der kan bidrage til at øge Aarhus Naturhistoriske Museums Samlinger ogsaa paa dette, specielt jydsk Felt.

Til Slut vil vi gerne have Lov at takke alle, der har ydet Hjælp ved Sammenstillingen af ovenstaaende lille Bidrag. I særlig Grad gælder dette Hr. Museumsbestyrer, Dr. phil. K. Henriksen, København, Hr. Dr. phil. P. Esben-Petersen, Silkeborg, Hr. Viceskoleinspektør J. Kr. Findal, Aarhus, Hr. Skomager P. Bangsgaard, Ringkøbing, og Hr. mag. sc. M. Køje, København.

Oplysningerne angaaende Forholdene i Nordvesttyskland skyldes Hr. Dr. G. Weidner, Zoologisk Museum, Hamburg.

Brachionycha nubeculosa. I Marts Maaned 1938 fandt Husejer Hans Pedersen, Virklund ved Silkeborg, et Eksempel af ovennævnte, meget sjældne Sommerfugl paa en Birkestamme i Vejlbø Mose. En stor og kraftig Edderkop havde faaet den indspundet og var i Færd med at trække den op ad Birkestammen, da Hans Pedersen fik Øje paa den og fik den reddet for sin Samling. Saa vidt jeg ved, er det sjette Eksempel, som er fundet paa Lokaliteterne omkring Vejlbø Mose.

P. Esben-Petersen.

Botaniske Kauserier.

Af L. P. Lauritsen, Tranderup, Ærø.

XXV. En Bille og en Plante.

I „F. & F.“ 1916, S. 54, fortæller Hj. Ussing om Billen *Lixus paraplecticus* L., at den særlig skal optræde paa Billebo-Klaseskærm *Oenanthe aquatica* L., men at han aldrig har iagttaget Larven og selv paa gode Lokaliteter kun taget 1 Stk. af Billen. — Han citerer Kurt Lampert: „Billen gaar ned under Vandet og lægger Æggene i Planten, og efterhaanden, som Larven vokser til, gnaver den sig op igennem den tykke, hule Stængel, hvor et rundt Hul oven for Vandfladen forraader Imagos Gennembrud“.

Billen synes altsaa her i Landet at være ret sjælden. I 1926 optraadte den dog i stor Mængde paa Billebo i Tuekærene her i Tranderup. Hvert Aar siden har jeg fundet Planten ofte i tætte Bevoksninger paa de samme Steder, men Billen har jeg ikke siden set noget til.

Saa vidt Entomologernes i Nutiden og i al Beskedenhed min Ringheds Erfaringer vedrørende Billebo og dens Bille. Det være sagt med det samme, at jeg ikke er Billekender.

Men Billen og Planten har deres Historie, og de sparsomme entomologiske Resultater her i Landet fra Nutiden har sin Interesse, idet netop disse synes at kaste Lys over Mystikken om Billebos Giftighed for Heste.

Planten, Hestedræberen, som den ogsaa kaldes, — det 16. Aarhundredes „*Cicuta aquatica* s. *palustris*“ eller „*Cicutaria*“, Brunfels „*Roszfenicel*“ og Hornemanns „*Vand Stikle*“ — er absolut ikke giftig. Man benyttede den som Saarmiddel til Heste, og iøvrigt anvendtes Frugterne mod Feber og Stenbesværligheder, som vind- og urindrivende og som beroligende Middel samt mod Lungesvindot og Astma. Ogsaa som Krydderplante er den bleven anvendt. I Spiseskefuldvis strøede man den paa Hvedebrød.

Hos Plinius forekommer en „*Phellandrium*“ — et gammelt Navn paa Planten —, der synes at være Billebo. Her optræder iøvrigt ogsaa et andet Navn paa denne, „*Mannskork*“. Ogsaa Plinius anbefaler Frugterne mod Sten- og Blærebeseværligheder.

Til Trods for alt dette havde de gamle alligevel erfaret, at Planten kunde være giftig for Heste, idet den skulde kunne fremkalde en Lammelse i Bagkroppen — og en Kendsger-

ning, man vist ikke kommer udenom, er det, at Heste, der græsser paa de Lokalteter, hvor Planten vokser, kan angribes af en saadan Lammelse, der kan gribe saa stærkt om sig, at Dyret maa slaas ned. En tilkaldt Dyrlæge kan kun konstatere, at der ikke er noget at gøre, og at Sygdommen formentlig skyldes en eller anden Giftplante.

Oftest tænkes vist nok paa Giftig Rajgræs, *Lolium temulentum* L., men her har denne Plante sikkert ingen Skyld haft, da den næppe forekommer her; jeg har i alle Tilfælde aldrig kunnet finde den de paagældende Steder. En anden Plante, som ogsaa er beskyldt for at fremkalde Lammelse, er Kær Padderokken, *Equisetum palustre* L., men paa de Steder, jeg kender her, hvor denne Plante forekommer i Mængde, har Sygdommen aldrig vist sig.

Mest sandsynligt er det vist alligevel, at Billebo har Skylden — eller rettere dens Larve. At Sygdommen kun optræder i spredte Tilfælde med mange Aars Mellemrum — ligesom Billen — tyder paa, at Linnés Forsøg har givet det rigtige Resultat, at det ikke er Planten, Linnés „Peersat“, men at det er Billen, der er den skyldige.

Det er særlig i Sverrig, at Sygdommen er optraadt, — i Norge forekommer Planten slet ikke — men at den ogsaa kan findes hos os, er der flere Eksempler paa.

Rafn omtaler Fænomenet, men tør ikke udtale sig bestemt om det. Planten blev ikke inddraget i de Forsøg med Giftplanternes Virkning paa Dyrene, som paa hans Tid foretoges ved Veterinærskolen. Naar han siger, at det skal være Billen, der er den egentlige Aarsag til Sygdommen, citerer han kun Linné.

Vi staar her over for et interessant, praktisk entomologisk-botanisk Fænomen, der aldrig er bleven opklaret. — En Plante, der fra gammel Tid er beskyldt for at være giftig, skønt den ikke er det, men som er Værtplante for en Bille, der kun synes at optræde med flere Aars Mellemrum — saa mange, at Billespecialister kun sjældent har haft Lejlighed til at se den — ligesom den Sygdom, den skal kunne fremkalde hos Heste.

Det vilde være interessant at faa at vide, om nogle af „F. & F.“s Læsere, som bor paa Landet, kender noget til det her omtalte Forhold.



Hydra og Microhydra.

Biologiske Bidrag.

Af H. J. Ussing, Randers.

(Med 3 Fig. i Teksten).

Siden 1920 har jeg egentlig ikke beskæftiget mig med vor velkendte Ferskvandspolyp fra Randers Fjord og Gudenaå; men en Dag saa Prof. Ad. Jensen nogle Opstillinger af *Hydra* hos mig og ønskede gerne lidt af dette til Studiesalen i København.

Jeg mente ikke, det vilde være vanskeligt at skaffe friskt Materiale, og da jeg nu kendte bedre Metoder til Konservering, gik jeg i Gang med Arbejdet; men det kom slet ikke til at forme sig saa let, som jeg tænkte, og derfor fremkommer netop denne Artikel, fordi jeg under Eftersøgningen havde en interessant biologisk Oplevelse.

Selvfølgelig sejlede jeg ud paa mine gamle kendte Lokaliteter i „Deltaet“s Sidestrømme, hvor den submerse Flora staar saa herlig og talrig, og hvor jeg altid før var sikker paa at træffe *Hydra* — især paa *Nuphar*-Bladene.

Jeg endevendte alle de Blade, jeg kunde overkomme — ikke en eneste *Hydra* kunde jeg nu finde!

Derimod havde Faunaen ændret Karakter, idet de store *Paludiner*, *Limnæer* og *Planorber* græssede paa Bladenes Underside, og de var uhyre talrige.

Jeg prøvede atter og atter, forstod det ikke rigtigt, men efterhaanden gik det op for mig, at denne kraftige Molluskfauna helt havde fortrængt de fine og mindre kraftige *Hydra* fra *Nuphar*-Bladenes Underside.

Disse store Snegle har simpelt hen ved Hjælp af deres Slim kvalt de fine Polypper, eller maaske ædt dem op under Vandringerne omkring paa Vegetationen.

Og jeg bestyrkedes i denne Hypothese senere, da jeg selvfølgelig maatte se mig om efter nye Lokaliteter længere inde i Gudenaå, for Dyrene maatte dog være et Sted!

Omsider fandt jeg i en anden Sidestrøm i Kanten af Rørbæltet paa friske *Nuphar* smukke Kolonier af *Hydra*, men der var rigtignok heller ingen Snegle! (Fig. 1).

Derfor var det egentlig biologisk interessant at se, hvorledes det kan gaa ud over en Dyreart, naar en anden tager Overhaand paa en begrænset Lokalitet.

Jeg fik rigeligt Materiale, og dette er nødvendigt, da der altid mislykkes en Del under Fikseringen.

Det er forresten ikke saa helt let at opdage *Hydra* ude i Naturen. I stille Vejr og ved forsigtigt at vende Bladene

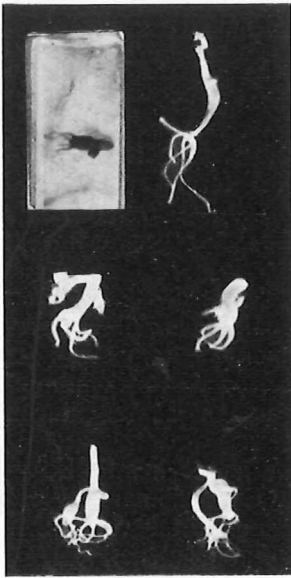


Fig. 1. *Hydra* i forskellige Sammentrækninger, $\times 2$ (Eft. Spirituspræp., orig. Hj. U.).

nede i Vandet kan man bedst faa Øje paa den. Tager man Bladet op fra Vandet, trækker Polyppen sig sammen til en lille brunlig Slimklat, og i denne Form tror jeg kun en øvet Forsker kan kende den.

Selv om det er svage Skabninger, besidder de dog en vis Styrke overfor mindre Dyr som Følge af deres Nældeceller (*Nematocyster*).

Et Par ganske sjældne Tilfælde, som jeg har noteret fra fremmede Tidsskrifter^{*)}, peger egentlig hen paa, at disse fine Skabninger dog kan gribe forstyrrende ind — netop paa Grund af de omtalte Nematocysters Virksomhed.

I 1923 hændte det ved Erie Søens Nordkyst, at *Pelmatohydra oligactis* Pallas optraadte i saa enorme Mængder i en Udstrækning af ca. 15 miles, at Fiskene ved Ophivningen var fyldt med dem, og de dannede et Slimlag paa Baadens Bund ca. $\frac{1}{8}$ - $\frac{1}{4}$ Tomme tyk. Men værre blev det, da de tørrede Garn skulde renses og udbankes; thi Fiskerne klagede sig stærkt over Betændelse i Huden, og dette var ret pinefuldt. Forfatteren mener, det var de udtørrede Hydras Nældegift, der foraarsagede alt dette.

Om en anden Forfatter (1925) fortæller, hvorledes en Haletudse paa 9 mm blev grebet af en Hydras Tentakler, og trods kraftige Bevægelser slap den ikke løs men døde i Løbet af $1\frac{1}{2}$ Time.

Men et herligt Dyr er alligevel vor Ferskvandspolyp, og den har fra gammel Tid været et yndet og praktisk Objekt for Videnskaben.

Der kunde være god Grund til ogsaa at fortælle Læserne lidt om en lille Gople, omtalt i Systemet nær *Hydra*, nemlig Ferskvandsmedusen (*Microhydra ryderi* Potts.), hvoraf jeg i Sommer fik foræret et Par Stykker af en Ven i København, Formanden for Akvarieforeningen, Lutz-Wennerberg.

Der kunde være god Grund til ogsaa at fortælle Læserne lidt om en lille Gople, omtalt i Systemet nær *Hydra*, nemlig Ferskvandsmedusen (*Microhydra ryderi* Potts.), hvoraf jeg i Sommer fik foræret et Par Stykker af en Ven i København, Formanden for Akvarieforeningen, Lutz-Wennerberg.

^{*)} Wilbert, A.: „Hydra in Lake Erie“ (Science, 1923).

Hickson, Sydney J.: „Hydra and the Todpole“ (Nature, London, 1925).

Det er en saare fin lille Skabning, knap saa stor som det mindste Knappenaalshoved, men der er noget mystisk ved denne Meduses sporadiske Optræden, uagtet den er lige ved at kunne betegnes som Kosmopolit (Fig. 2 og 3).

Den helt udviklede Form kender vi vist ikke i Danmark; den skal først være paavist 1880 fra et Bassin i London og senere genfundet under lign. Forhold i flere andre Lande (*Craspedocusta sowerbii* Lankester).

I fri Natur skal denne Form først være kendt fra Jantsekiang 1907, senere Japan, Philipinerne, Panamakanalen, Nord Amerika, England og Frankrig.

Vor Form, *Microhydra*, er sikkert indslæbt med Akvarieplanter fra Tyskland, hvorfra den kendes, dels i Naturen, dels i Akvarier. Fra Tyskland berettes, at den kun optræder ganske kort Tid, faa Dage eller højst en Uge, saa forsvinder den igen.

I 1936 læste jeg to mindre Artikler i „Naturen og Hjemmet“, henholdsvis af Lutz-Wennerberg og Koefoed-Olsen, København, om *Microhydra*, og i Nationaltidende (26. Septb.) en sensationel Artikel, baseret paa ovennævnte Arbejder: „Ferskvands-Vandmænd paa Vej til Danmark“.

Ja vist, det var jo *Microhydra*, men den er ikke blot paa Vej, den er endog Borger siden 1935 i det store Samfund af levende Væsener i Danmark, og Zool. Museums Folk — specielt Dr. Kramp — fulgte Sagen med stor Interesse. Det lykkedes endog Kramp at paavise Polypperne (Medusernes Ungdomsstadie) i stor Mængde paa Akvarieplanterne.

Efter hvad Lutz-Wennerberg oplyser, svømmer den lille Fyr med iltre rytmiske Bevægelser op til Overfladen, for derefter at kipe om og lade sig synke med Klokkepolen nedad.

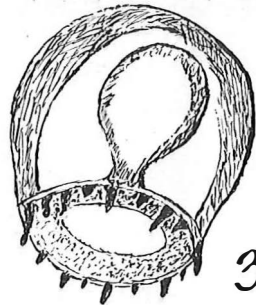
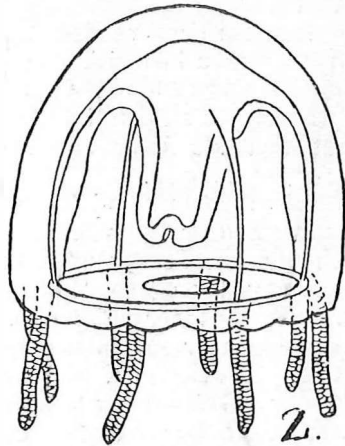


Fig. 2. *Microhydra ryderi* (forst. eft. Brauer).

Fig. 3. *Microhydra ryderi*. Lidt ældre m. fl. Tentakler, Germanica-Stadiet. (Delvis efter Felix Roch. Hj. U.).

Denne lagttagelse peger hen paa Goplens eventuelle Slægt-
skab med den mærkelige *Gonionemus* — en oceanisk *Olin-*
diade — hvis Manerer og Brug af Tentakler skal være de
samme.

Kun faa Ferskvandsmeduser er kendt i Verden. Det blev
en stor naturhistorisk Begivenhed, da den tyske Forsker
Böhm opdagede en Gople i store Skarer, svømmende i
Tanganyika-Søen i Hjertet af Afrika 1883. Senere fandt
man lignende Arter i Victoria-Nyanza, Congo, Zam-
besi og Niger.

Disse sidste Fund forstaar vi bedre, da Goplerne i disse
Vandomraader kan være indvandret fra Havet og efterhaan-
den tilpasset Ferskvandet, men Tanganyika-Goplen er
mere mystisk og gaadefuld — maaske en Relikt fra længst
forsvundne Tider i denne en af Jordens mærkeligste Søer,
hvis Fauna er saa interessant og endemisk. Ganske mærk-
værdig blev ogsaa Opdagelsen af endnu en Ferskvandsme-
duse fra Ghatsbjergenes Strømme i Indien 1911.

Alle de her nævnte regnes vistnok af Videnskaben til
samme Gruppe under Fællesnavnet *Linnocnidæ*, og de er
utvivlsomt ogsaa i Familie med vor *Microhydra*, selv om
de er lidt større.

Februar 1938.

Petromyzon marinus L.

Af Hj. Ussing.

I „F. & F.“ (6. H. 1937, pag. 156) skriver C. V. Otter-
strøm om Havnegenøjn, bemærker, at den er ret sjæl-
den, og det er rimeligvis gaaet yderligere tilbage for den i
de senere Aar, fordi Oprensningerne af Aaløbene ødelægger
Larverne, hvis Liv vi mener er knyttet til Bunden i et *Am-*
mocoetes-Stadium.

Jeg tror desværre, Forfatteren har Ret. Dog har jeg haft
nogle interessante Oplevelser med denne prægtige Fisk i
Gudenaå ved Randers, og som et Supplement til oven-
nævnte Artikel turde de være af Betydning — ogsaa fordi
jeg har forstaet, at der er Tilbagegang i Forekomsten her i
Gudenaå i de senere Aar, hvor vi maa døje Oprensningens
blandede Glæder.*)

Vi kender ikke ret meget til denne anodrome L a m p r e t s

*) Hj. Ussing: „Om nogle jyske Lampretter.“ (Vid. Medd. Nath. Foren.,
Bd. 97, Købh. 1934.)

Biologi; der er Huller i det Spørgsmaal, og de vil blive svære at udfylde; men hvert Foraar trækker den op hos os i Gudenaas fra Kattegat, og jeg kan konstatere, at den yngler herinde, fordi det udelukkende er gydefærdige Individuer, jeg har haft i Hænde. Den tages dels i Garn, men dog hyppigst i Aaluserne. Saaledes fik jeg indleveret en fuldvoksen Hun paa 62 cm, udfarvet og meget smuk („Deltaet“ lige ud for Byen, Maj 1925).

Den var gydefærdig, og Æggene flød ud ved svageste Berrøring. Der var utallige Æg af samme Størrelse som Dværglamprettens, hvilket egentlig maa forekomme os besynderligt, naar Hensyn tages til de to Arters Størrelsesforskel.

Kun i Farven adskilte de sig fra Dværglamprettens, som er gule, hvorimod Havlamprettens er graahvide. Prøver af disse Æg opbevares i min Samling.

Of fra Partiet mellem Randers og Hornbæk toges ligeledes et udvokset Eksempel (Juli 1931) — denne Gang en Han, udfarvet, 65 cm — det største Stykke, jeg nogensinde har set.

Det er jo givet, at disse store, gydefærdige Fisk leger i Aen; men hvor bliver de af efter Legen? Forholder deres Livscyklus sig som Dværglamprettens, eller trækker de atter bort til Havet efter endt Leg?

Jeg véd det ikke, og der findes vistnok heller intet afgørende i Litteraturen derom. Men inde i Tilløbene til Gudenaas, f. Eks. Lilleaas og dens Tilløb (Skovbækken) finder vi ikke Havlampretten — derimod dens Slægtning *fluviatilis* × *planeri* med den mærkværdige Mellemløbet (Ussing, pag. 197), der baade kan være den ene og den anden.

Min Ven, Dr. A. C. Johansen, var længe før jeg fortrolig med Havlamprettens Leg i Gudenaas, og han sad inde med endnu flere Beviser. Vi var netop sammen i Gang med en nøjere Undersøgelse, da Døden bortrev ham, og ene kan jeg absolut ikke fortsætte dette Arbejde.

Afstanden fra Havet til Fiskens Legepladser i Gudenaas er ca. 30 km; det er iøvrigt gunstige, flodlignende Lokaliteter, der egner sig som gode Ynglepladser.

To Larver (*Ammocoetes*), jeg har taget i Skraben (2 m) paa Havlamprettens Lokalitet, tilhører maaske denne Art. De er fra Marts og Juni, 40 og 80 mm, altsaa 1-Gr. og 2-Gr.

Jeg tør imidlertid aldeles ikke fastslaa disse Larvers Identitet, saa vist som der hviler et Slør over denne mærkelige Lamprets Biologi og Vækstforholdene i dens Larveliv.

Desværre ser det altsaa ud til, at *P. marinus* ogsaa bliver sjældnere i Gudenaas ved Randers, som Otterstrøm mener, det er sket for de vestjydske Aaløbs Vedkommende.

En Visit af Glenten, *milvus m. milvus* (L.). Den 26. Marts 1938 saa jeg ved Brabrand Sø i ret kort Afstand en stor Rovfugl flyve langsomt langs et Hegn ved en mindre Gaard. Jeg antog først Fuglen for at være en Musvaage, *Buteo vulgaris*, men da den fløj ret lavt ligesom søgende efter Føde paa Jorden paa samme Maade som en Hvepsevaage, *Pernis a. apivorus*, satte jeg Kikkerten paa den for nærmere at undersøge Sagen. Jeg blev da meget forbavset over at se, at Fuglen var en Glente, en pragtfuld, stærkt rødfarvet gammel Fugl. Glenten „dykkede“ flere Gange ned paa Jorden og satte sig kort efter paa en Plojemark for at fortære et mindre Bytte, formentlig en Mus eller lign.

Det er sikkert rigtigt, hvad mange Ornitologer fortæller, at Glenten — trods sin Størrelse — er ret uskadelig overfor tamt Fjerkræ i Modsætning til f. Eks. Duehøgen, *Astur palumbarius*, da Glenten kun kan tage Fugle, der trykker sig ned paa Jorden, og derfor hovedsagelig lever af samme Føde som Musvaager. Den iagttagne Glente gjorde da ogsaa et ret fredeligt Indtryk. Den ikke saa meget som slog efter Tamduerne i Luften eller Fjerkræet paa Markerne tæt ved Gaarden.

I Luften er Glenten meget let kendelig fra Musvaagen paa den kløftede Hale, der holdes udspilet under Flugten. Farvetegningen under Vingerne er ligeledes en Del forskellig fra Musvaager og Høge.

Glenten er uhyre sky ved Rede, hvad jeg iagttog ved en Rede i 1937 i Sverrig, hvor Glenten endnu yngler faatalligt. I Modsætning hertil siges Glenten at være ret tillidsfuld paa Trækket, hvad der maaske ogsaa er en af Grundene til — selvfølgelig foruden den stærke Nedskydning af Rovfugle sidst i forrige Aarhundrede — at denne pragtfulde Rovfugl nu er fuldstændig udryddet som Ynglefugl i Danmark og kun optræder som en sjælden Gæst i vort Land.

T. Kjær.

Mon det ikke er Rekord? I Dag, d. 18. Februar 1938 Kl. ca. 2 Eftm., fløj i min Skov „Hejmdalsbakkerne“ i Svanninge Bakker ved Faaborg en Sørgekaabe (*Vanessa antiopa* L.); den satte sig ofte paa en solbeskinnet, delvis snedækket Vej mellem ca. 20aarig Skovfyr, og det saa jo mærkeligt ud at se en Sørgekaabe sidde paa Sneen, dog var det varmt og stille Vejr.

Jeg listede mig nær til den; det var et smukt Ekspl., dog med hvid Brømme (paa Grund af Overvintringen), og saa vidt jeg kunde se, var det en ♀.

I den sidste Tid har jeg set flere Skovsnepper deroppe, ogsaa i Dag Spor af dem i Sneen.

Rislebæk pr. Faaborg, den 18. Febr. 1938.

C. S. Larsen.

En Hugorm (*Vipera berus*) af usædvanlig Størrelse blev fanget 20. 3. 38 i Silkeborg Vesterskov. Eksemplaret, en smuk rødbrun ♀, maalte 66 cm og vejede 240 g (om Bugen 8 cm — Maven tom). Uden at tangere den danske Rekord dog et ganske anseligt Dyr, der i det varme Foraarsvejr var særdeles livlig.

C. M. Poulsen.

Sommerfuglenotiser fra Fyen. Aaløkkeskoven ved Odense er en meget folkesøgt og desværre ogsaa meget folkemishandlet Skov, hvor man ikke skulde vente at træffe Sjældenheder. Paa mine Spadsereture gennem Skoven har jeg dog alligevel fundet to Dyr, som er værdige til Navnet Sjældenhed, nemlig

Larentia nigrofasciaria Goeze paa Træstamme 8. 5. 37 og

Lobophora sertata Hb. I 1936 tog jeg en halv Snes Eksemplarer i Tiden 10. Sept.—26. Sept. Dyrene sad paa Træstammer i frodige Ahornbevoksninger. 1937 — 15. Sept. — gav kun to Ekspl.

Af andre Fund af sjældnere Sommerfugle kan nævnes:

Xylocampa areola Esp. Ved Slukefter (1. 5. 37) og Faaborg (5. 5. 37) har jeg paa Vejtræer taget 2 Ekspl. af denne Art.

Meliana flammea Curt. tog jeg i to Eksemplarer paa Lyslokning i den saakaldte „Prices Have“ i Faaborg 5. 6. 37.

Amphipyra perflua Fabr. Paa en Fangsttur i Ræveskoven, Aasum, 12. 8. 36 var denne Art et almindeligt Dyr paa Lokningen. En rettidig Eftersøgning i 1937 maatte opgives paa Grund af Sygdom.

Polyptoca diluta Fabr. toges i 2 Ekspl. — det ene paa Sukkerlokning, det andet paa Lys — i Ræveskoven d. 17. 8. 37.

Pararge egeria v. egerides. I Tilknytning til Hr. Findals Meddelelser om denne Dagsommerfugl kan det maaske have Interesse, at jeg har fundet den — almindelig endda — i de forskellige Skovegne, jeg har besøgt paa Fyen. Jeg nævner: Slukefter, Langesø, Aasum, Ulriksholm Skove, Naarup Skove, Vissenbjerg, Skovene i Odenseegnen.

Interessant er det at lægge Mærke til, at den af Klöcker afbildede Form med store, lyse Pletter i disse Skovegne er vejet for en mørkere Form med mindre Pletter.

Odense, 2. 10. 37.

Hans Aa. Rasmussen.

Seminarieelev.

En invalid Grævling. Paa Jernbanestationen i Springforbi viste en af Personalet mig en Dag en stor og meget velnæret Grævling, som var bleven dræbt af Toget; den var tilsyneladende kun beskadiget i Hovedet og Bagpartiet, i hvert Fald ikke overkørt, men muligt død ved at blive slynget bort af Lokomotivets Kofanger.*) Det ejendommelige ved Dyret var imidlertid, at dets ene Bagpote bar Spor af tidligere at være bleven haardt beskadiget, idet den manglede alle Kløer; højst sandsynligt har Grævlingen en Gang tidligere været paa Jernbaneskinne og faaet en Bagpote kørt over. Den beskadigede Pote var fuldstændig helet, og Enden af den var forsynet med tyk, ikke behaaret Hud og har aabenbart været anvendt som Trædepude, der saas ingen Kløer i denne Trædepude, men derimod Smaahuller, hvor Kløerne havde været. — Det meddeltes mig desuden, at Stationsmesteren i Springforbi for kort Tid siden havde overrasket en Grævling, der var trængt ind i hans Hønsehus, hvor den havde ombragt og delvis fortæret 8 Høns; den havde været i Stand

*) En tilstedeværende Dame beklagede i høje Toner den stakkels „Hund“!

til at komme ind ved at trykke Laagen til Side, men Laagen var saa smækket i efter den, saa at den ikke kunde komme ud igen; da Stationsmesteren aabnede Laagen for at lukke Hønsene ud, tog Grævlingen snarest Flugten, og Stationsmesteren bemærkede, at den humpede saa mærkeligt, som om det ene Bagben var stift. Den var dog i Stand til at løbe saa hurtigt, at han ikke fandt det Umagen værd at forsøge at indhente den. — Antagelig har Hønsroveren været identisk med den Grævling, der nu dræbtes af Toget.

K. Adolph Plesner.

Vortebideren (*Decticus verrucivorus* L.) som Radiolytter.

Lærer Høgh Jacobsen i Vesterø paa Læsø meddeler mig, at en af hans Kollegaer engang i afvigte Sommer fandt ikke mindre end 3 Frøkenere af ovennævnte Art inde ved Højtaleren i Radioskabet. Lærer J. spørger, om det kan tænkes, at de 3 Damer har ladet sig hidlokke af Radiotonerne, som de har opfattet som deres Elskers Kalden.

Ja, hvad ved vi! Vi plejer at antage, at Hannens Musik er en sikker Vejleder for Hunnen; men ovennævnte Tilfælde tyder paa, at Hunnerne kan tage fejl.

I Samarbejde med tonekyndige Folk har jeg gennem flere Aar gjort en Række Undersøgelser af Græshoppernes Musik. Undersøgelserne fortsættes, og Resultatet vil senere blive publiceret.

Interesserede Læsere, der bor paa Steder, hvor der er Lovgræshopper, kunde gøre mig en stor Tjeneste ved at forsøge, om de kan hidlokke Hunner ved Hjælp af Radiotoner eller ved Toner fra en Grammofoon, der anbringes ude i Terrænet, — og meddele mig Resultatet.

J. Kr. Findal.

Ny Guldsmede for Læsø. — Lærer Høgh Jacobsen har foræret Aarhusmuseet Eksemplarer af *Libellula depressa* L. og *Aeschna squamata* Miill.; begge Arter taget paa Læsø.

Væveren (*Lamia textor* L.). Lærer Høgh Jacobsen har sendt mig 2 Stykker af denne Træbuk fra Læsø. Arten er langtfra almindelig i Jylland; den er vist navnlig at træffe i Hedeegne. Som bekendt knirker den, naar man tager den.

Engoldenborren (*Hoplia farinosa* L.). Midt i Juni afvigte Sommer tog Lærer Høgh Jacobsen 3 Hanner og 1 Hun af denne Torbist paa Læsø. Dyrene sværmede omkring et Kirsebærtræ i Haven.

J. Kr. Findal.

Naturhistorisk Museum

i Aarhus

modtager med Tak alt hørende til dansk Fauna, særlig ikke helt almindeligt forekommende Arter; ogsaa Mosefund er meget velkomne. Henvendelse til Museets Leder, Lektor B. R. Møller, Nyborggade 6, Museumsbestyrelsens Formand, Viceinspektør J. R. Findal, Lukas Kirkeplads 8, (Inspektør) ell. Lærer Sigfred Rnudsøn, Villa „Sven“, Chr. Winthersvej (Danske Fugle og Pattedyr).

Formændene for de fire Provinsforeninger er:

Viceinspektør *J. Kr. Findal*, Lukas Kirkeplads 8, Aarhus (Jylland),
Lærer *P. K. Nielsen*, Slagelse (Sjælland), Adjunkt *N. Foged*, Odense
(Fyen) og Lærer *L. Kring*, Nykøbing F. (Lolland-Falster).

**Udstopning af
Fugle og Pattedyr
bedst og billigst.**

Stort Lager af zoologiske Præparater
til Dekoration og Undervisningsbrug.

— Forlang Tilbud. —

Insektnaale, sorte og hvide.
Etiketnaale \varnothing Spændenaale.
Spændetræ \varnothing Tørveplader.
Ketscherringe \varnothing Pincetter.
Samleglas \varnothing Præparatglas.

Præparerede Insekter.

Konservator Johs. Larsen

Søndergade 7

AARHUS

Telf. 5944

En sjælden Fugl



faar De udstoppet smukkeste og bedst i Skandinaviens største Præparationsforretning. Stort og fint Lager af saavel skindlagte som udstoppede Pattedyr og Fugle til videnskabelig Brug. — Leverandør til Skoler og Museer i Ind- og Udlandet. — Ill. Prisliste gratis.
Konservator Hansen, Herning. Telf. 335.

Specialforretning:

Udstopning og Salg af alle Arter Fugle og mindre Pattedyr.

Til Undervisning anbefales mine **Smaafugle**
og **Mus i Glaskasser** — meget praktiske.

Altid meget stort Lager! Bedste Arbejde! Hurtigste Levering!
Eftersyn og Reparation af zoologiske Samlinger udføres.

Forlang illustreret Katalog og Tilbud, naar De skal købe.

Konservator Chr. Aaboe Sørensen,

Telefon Nr. 297.

Silkeborg.

Vestergade 117.

*Alle tidligere Aargange af „Flora og Fauna“
kan faas v. Henv. til Lærer Sigfred Knudsen, Villa „Fyen“,
Aarhus.*

Prisen for de forsk. Aargange ligger mellem 1,50 Kr. og 5,00 Kr.
Aargang 1919 kan kun faas, naar et større Antal Aargange
købes samtidig. Enkelte Hæfter fra 75 Øre.

Redaktionens Adresse er: Villa „Fyen“, Aarhus.