

Udgivet af Naturhistorisk Forening
for Jylland med Støtte af Undervisningsministeriet.

1939

Tidsskriftet er Medlemsblad for „Naturhistorisk Forening for Jylland“, „Naturhistorisk Forening for Sjælland“, „Naturhistorisk Forening for Lolland-Falster“ og „Naturhistorisk Forening for Fyn“

REDAKTION:

ALBERT JENSEN, SIGFRED KNUDSEN.

I KOMMISSION HOS P. HAASE & SØN, KØBENHAVN.

CLEMENSTRYKKERIEET (C. REIMANN)

AARHUS 1939.

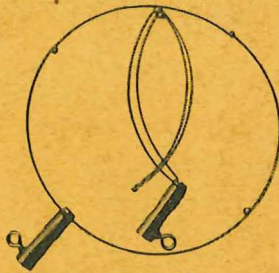
Flora og Fauna

Aarg. 1899-1938 (de 20 ældste Aargange indbundet i 4 Bind)
sælges for **75 Kr.**

Lærer **J. Baadsgaard**,
Chr. Winthersvej 15, Aarhus.



Spændebrædder af Abakitræ
Længde 28 cm, Højde 3 cm.
Lisjebredde: 1½, 3, 4 ell. 6 cm.
Pris pr. Stk. Kr. 2,25



Den rigtige, sammenfoldelige
Ketsjerring. Let og solid, straks
klar til Brug Kr. 4,00



Skærm til at samle Larver i.
Meget praktisk og solid
Kr. 12,00

H. Lennild

Magnoliavej 61 . København - Valby

Oprømning!

En Del overkomplette Hæfter af tidligere Aargange af „Flora og Fauna“ sælges for 10, 15 eller 20 Øre pr. Stk. Ogsaa nogle Særtryk sælges for 10-20 Øre pr. Stk. Særtryk af „Fuglelivet i Brabrand Sø og dens nærmeste Omgivelser“ (1936 Hft. 4) — hæftet i originalt Omslag — sælges for 50 Øre pr. Stk. Alt + Porto. Forespørgsler maa ledsages af Svarporto. Henvendelse:

Redaktionen, Villa „Fyen“, Aarhus

Oversættelser

til Tysk. — Korrespondance, Publikationer, Afhandlinger o. s. v
Translator **P. Kaad**, Brønderslev.

Sortmejsen.

Af C. M. Poulsen.

Under mit aarlige Eftersyn af Isfuglens Redeskrænter paa Silkeborgegnen fandt jeg 28.-5. en rugende Sortmejsje i et ældre Redehul. Fuglen havde dog ikke valgt selve Isfugle-reden, men bygget sin lunt forede Mosrede ca. 30 cm inde i det meterlange Indgangsrør, hvor der fandtes en lille Udvidelse i dette.

Efter Isfuglens Sædvane var Redens Indgang anbragt et godt Stykke oppe paa den lodrette Skrænt og Sortmejsens Afkom derfor i Sikkerhed for de sædvanlige Fjender. Noget andet er, at Isfuglen ofte bruger sine gamle Reder som Op-



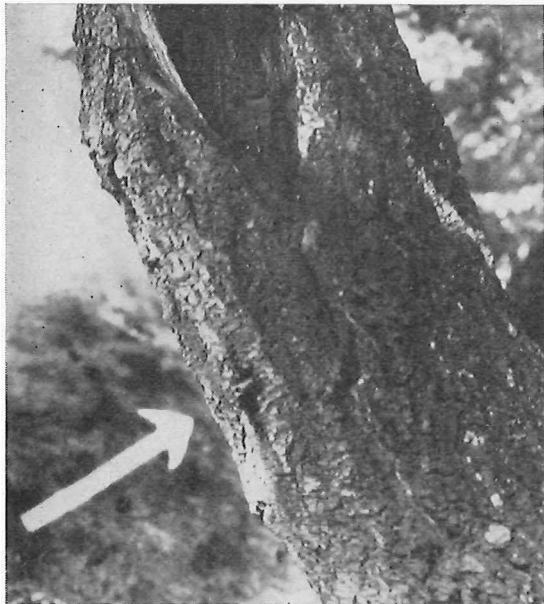
C. M. P. fot.

Fig. 1. Hunnen havde for Vane at smutte lige ind — kun en sjælden Gang tøvede den et Sekund i Aabningen.

holdsrum i daarligt Vejr, og jeg var spændt paa Sagens videre Udvikling. Isfluglen er noget stridbar og har endvidere for Vane at flyve ind i sit Hul i stærk Fart og ligefrem kure op gennem Røret. Der var altsaa — forekom det mig — en ikke ringe Risiko for den lille Mejse. Faa Dage senere slog Vejret om, og der kom en Periode med Regn og Blæst. Jeg kørte derud hver Morgen og ofrede et Par Timer i Skjul for om muligt at overvære det forventede Sammenstød.

De smaa Mejsunger voksede hurtigt, og der var stadig ingen Isflugl. Saa en Morgen laa der lige under Redehullet en lille, blank Fisk i Sandet! Tydeligt nok maa Isfluglen have aflagt Besøg. Den har endvidere været ude for en Overraskelse — og kommet pludselig af Sted igen, eftersom den har tabt — og glemt — sin Fangst! Sortmejsjerne var der endnu i bedste Velgaaende og udover, at Hannen den Morgen særlig tydeligt viste sin Utilfredshed over mit Besøg, var der intet at bemærke, saa desværre faar jeg aldrig de nærmere Omstændigheder opklaret.

Tilfældet med ynglende Sortmejsje i en Isfluglerede er, mig bekendt, ikke tidligere iagttaget her i Landet, hvorimod et



C. M. P. fot.

Fig. 2. 2 Gange er et Kuld Natugleunger druknet i dette Hul. Nu er der boret et Afløb og et Blyrør anbragt.

lign. Fund er gjort i Tyskland. Jeg formoder dog, det langt fra er nogen sjælden Tildragelse.

Takket være moderne Forstkultur bliver hule Træer efterhaanden sjældnere, og der spores en vis Boligmangel mellem Huleboere blandt Fuglene.

Det kan dog ikke nægtes, at de vingede Skabninger forstaa at indrette sig efter Forholdene og skaffe sig Tag over Hovedet alligevel. Desværre er Yngelen i mange af disse nødtørftige Boliger mangelfuldt beskyttet og udsat for at gaa til Grunde. Jeg har ofte med Sorg konstateret, at i Yngletiden kan et voldsomt Regnskyl betyde Druknedøden for mere end eet Kuld Unger, eftersom de alt for aabne Redehuller løber fulde af Vand.

Fugle afslører en vis Stædighed i Brugen af et een Gang valgt Redested, og kender man en Del af disse uheldige Redehuller, kan jeg anbefale en privat Opfindelse. Udefra og skraat opefter mod Redens faste Bund borer man i al Forsigtighed et lille Hul. Derved bliver der Afløb for event. indtrængende Regnvand, og man har sikret Ungerne i den Retning. (Da de omtalte Vandsamlinger jo kun kan skade Træerne, anretter sligt Borehul ikke nogen Skade paa det i Forvejen defekte Træ!) Paa Billedet Fig. 2 er vist et Eksempel paa en Natugles udsatte Redehul.



C. M. P. fot.

Fig. 3. Ungerne blev sat udenfor, medens Arbejdet udførtes.

Grundlingen (*Gobio fluviatilis*) i Vendsyssel samt nogle andre Fisk fra Vors Aa.

Af E. W. Kaiser.

Ved Undersøgelser af Forureningen af en Del af Vandsystemet Vors Aa, som jeg foretog i Januar og September 1938, blev der bl. a. indsamlet en Del Fisk, og Anledningen til denne Meddelelse er, at Materialet indeholdt Grundlinger, som ifølge „Danmarks Fauna“ Nord for Limfjorden kun forekommer i Rye Aa. Det indsamlede Materiale bestaar af 161 Eksemplarer fordelt paa 6 Arter:

	Januar	September
*) 1. <i>Gobia fluviatilis</i>	3	1
2. <i>Phoxinus aphy</i> a	15	45
3. <i>Gasterosteus aculeatus</i>	43	37
4. <i>Gasterosteus pungitius</i>	9	1
5. <i>Anguilla vulgaris</i>	1	5
6. <i>Pleuronectes flesus</i>	0	1

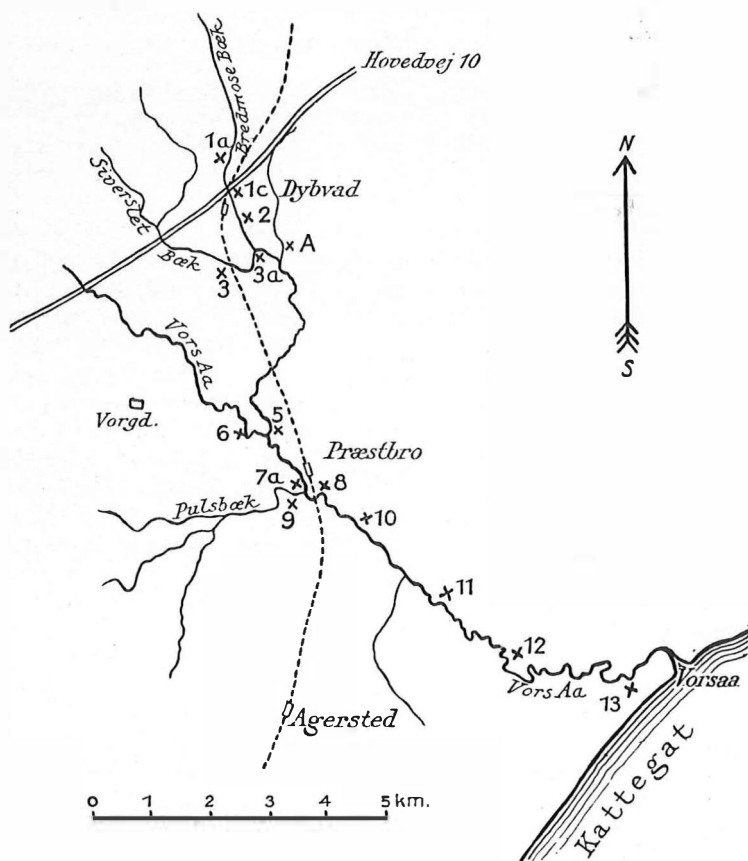
Forekomsten af de forskellige Arter paa de forskellige Stationer i det undersøgte Vandomraade er som følger:

- St. 1a. Bredmose Bæk v. Dybvad Gd.: $\frac{30}{1}$ 2 *G. aculeatus*, 2 *Ph. aphy*a.
- St. 1c. Bredmose Bæk ved Jernbanen i Dybvad: $\frac{20}{1}$ 1 *G. aculeatus*, 5 *G. pungitius*, 5 *Ph. aphy*a. $\frac{26}{3}$ 26 *G. aculeatus*, 1 *G. pungitius*, 45 *Ph. aphy*a.
- St. 2. Bredmose Bæk fra Spildevandstilløb (Kartoffelmelsfabrik, Slagteri, Kloak) og til Indmunding i Siverslet Bæk: $\frac{24}{9}$ saas talrige Hundestejler paa denne Strækning og samtlige Stikprøver, der blev indfanget, viste, at det var *G. aculeatus*, der forekom paa denne stærkt forurenede Strækning.

*) Ovenstaaende Navne er de samme, der er benyttet i „Danmarks Fauna“. For imidlertid at være i Overensstemmelse med Nomenklaturreglerne skal de 6 omtalte Fiskearter hedde:

1. *Gobio gobio* (L.)
2. *Phoxinus phoxinus* (L.)
3. *Gasterosteus aculeatus* (L.)
4. *Pygostellus pungitius* (L.)
5. *Anguilla anguilla* (L.)
6. *Platichthys flesus* (L.)

- St. 3. Siverslet Bæk v. Jernbandedæmningen: $\frac{30}{1}$ 1 *G. aculeatus*.
- St. 3a. Siverslet Bæk ved Indmunding af Bredmose Bæk: $\frac{24}{9}$ stod der enorme Stimer af Hundestejler i det rene Bækvand og delikaterede sig med den Næring, der kom til fra den stærkt forurenede Bredmose Bæk. Stimerne bestod hovedsagelig af *G. aculeatus*, men enkelte *G. pungilius* forekom dog her i Modsætning til Forholdet paa St. 2.
- St. A. Grøftlignende Tilløb til Siverslet Bæk Vest for Siverslet: $\frac{24}{9}$ 7 *G. aculeatus*, 1 *A. vulgaris*.
- St. 5. Siverslet Bæk ved Indmunding i Vors Aa: $\frac{31}{1}$ 1 *G. fluviatilis*. $\frac{25}{9}$ 2 *G. aculeatus*, 1 *G. fluviatilis*.



- St. 6. Vors Aa 500 m før Optagelse af Siverslet Bæk: $^{31}/_1$ 11 *G. aculeatus*, 1 *G. pungitius*. $^{25}/_9$ 2 *G. aculeatus*, 1 *A. vulgaris*.
- St. 7a. Vors Aa ved Præstbro: $^{31}/_1$ 4 *G. aculeatus*, 3 *Ph. aphy*a, 1 *G. fluviatilis*.
- St. 8. Vors Aa ved Præstbro (Øst for Jernbanen): $^{31}/_1$ 4 *G. aculeatus*, 2 *G. pungitius*, 1 *Ph. aphy*a, 1 *A. vulgaris*.
- St. 9. Pulsbæk ved Indmunding i Vors Aa: $^{31}/_1$ 2 *G. aculeatus*, 1 *Ph. aphy*a.
- St. 10. Vors Aa ved Østerenge: $^{31}/_1$ 11 *G. aculeatus*, 3 *Ph. aphy*a.
- St. 11. Vors Aa ved Kringelhede: $^{29}/_1$ 1 *G. fluviatilis*. $^{29}/_9$ 1 *A. vulgaris*.
- St. 12. Vors Aa ved Rugtved: $^{29}/_1$ 1 *G. pungitius*.
- St. 13. Vors Aa ved Vorsaakrog: $^{29}/_1$ 1 *G. aculeatus*. $^{26}/_9$ 2 *A. vulgaris*, 1 *P. flesus*.

Forinden jeg derefter skal knytte et Par Bemærkninger til Forekomsten af Hundestejlerne, Grundling og Elrits vil jeg, for at undgaa Misforstaaelser, blot nævne, at der selvfølgelig findes flere Fiskearter i Vandsystemet end de her nævnte.

Hundestejlerne skulde senere indgaa i en større samlet Bearbejdelse, som stud. mag. Knud Larsen har planlagt, og jeg skal derfor undlade at gaa nærmere ind paa disse. Kun vil jeg fremhæve eet Eksempel, nemlig en trepigget Hundestejle (*gymnurus*-Form) fra St. A., idet det er et meget stort Individ i Betragtning af, at det er taget i Ferskvand. Det maaler 73 mm. Fundet er dog ingenlunde enestaaende, idet Hj. Ussing i Randers har et Eksempel paa 75 mm fra Gudenaaalen (Haslumø ved Randers, i en Grøft 200 m fra Aaen, $^{19}/_4$ 1925), men det fortjener at fremhæves. Endvidere vil jeg gøre opmærksom paa Forholdet mellem de to Arter, idet *G. aculeatus* afgjort er dominerende i den Del af Vandområdet, jeg har undersøgt (ialt 80 Ekspl.), medens *G. pungitius* er taget i langt færre Eksemplarer (ialt 10 Stk.). Dette maa dog ikke tages som noget generelt Udtryk for de to Arters Forekomst i Omraadet eller i Vendsyssel, thi det maa erindres, at de undersøgte Stationer alle er rindende Vand og derfor ikke særlig typiske Lokalteter for *G. pungitius*. Desuden er mange af Lokalteterne forurenede (Kloakspildevand, Slagterispildevand og Spildevand fra Kartoffelmelsfabrik), og da *G. pungitius* efter min Erfaring er mere ømfindtlig overfor Forurening end *G. aculeatus*, kan dette ogsaa være en medvirkende Aarsag til det forholdsvis færre Antal

af førstnævnte Art. Det er saaledes karakteristisk, at *G. pungilius* mangler paa hele Strækningen St. 2, som er meget stærkt forurenet, og først længere nede atter faar Eksistensbetingelser, der er nogenlunde taalelige. Dette svarer udmærket til Kolkwitz og Marssons Anbringelse af de to Arter i Saprobiesystemet.

Grundlingen er, som ovenfor nævnt, Nord for Limfjorden kun fundet i Rye Aa ifølge „Danmarks Fauna“.

Imidlertid kan dens Udbredelse i Vendsyssel nu suppleres med flere Steder: Magister C. V. Otterstrøm har den $\frac{3}{8}$ 1921 i Aalehaandvaad taget en Grundling, 9 cm, i Ørum Sø (Maveindhold: Alona). Ligeledes har Knud Larsen set den i Flade-Ørum Sø i Juli 1925. Endvidere meddeler Instrumentmager Almer Frederiksen, Hjørring, mig, at Grundlingen er almindelig i Liver Aa, men at den ikke findes i Uggerby Aa. I Liver Aa blev dens Forekomst konstateret for ca. 4-5 Aar siden og allerede da var den til Stede i rigelig Mængde. Den blev først fundet ved Rakkeby Aa's Udløb i Liver Aa og senere ved Aastrup Hovedgaard samt i Tilløbet Hæstrup Møllebæk nær Aaen. Til Slut er der saa Forekomsten i Vors Aa, hvor jeg selv konstaterede Grundlingen i 1938 (Lokaliteter se ovenfor). Maveindholdet af Eksemplarerne fra Vors Aa bestaar af: Chironomidelarver, Døgnfluelarver, Copepoder, Orme m. m.

At Grundlingerne er kunstig indført i Vors Aa er givet, idet Kaptajn Hjorth, Vorsaa Kro, meddeler, at i 1930 er ca. 100 Grundlinger undveget fra et Hyttefad ved Kroen. De var fanget i Svenstrup Møllebæk Syd for Aalborg, og skulde bruges til Agn af Lystfiskerne. Om Grundlingen er udsat i Liver Aa er usikkert, men højst sandsynligt, idet Almer Frederiksen oplyser, at de derboende Lystfiskere tidligere har hentet Grundlingen til Agn i Rye Aa. Om Forekomsten i Flade-Ørum Sø foreligger der mig bekendt ingen Oplysninger, men her er der Mulighed for en naturlig Bestand, idet Grundlingen jo lever i Tilløb til Limfjordens Syd- og Nordside, og det er derfor sandsynligt, at den ogsaa ad naturlig Vej er naaet til Flade-Ørum Sø i en Periode, hvor den vestlige Limfjord var Ferskvand. Ogsaa paa Øen Mors findes Grundlingen ifølge Schade 1811 (Beskrivelse over Øen Mors).

At Grundlingen nu lever i bedste Velgaaende efter Indførsel til Vandløb, hvor den ikke tidligere fandtes (Vors Aa og rimeligvis Liver Aa) viser med al Tydelighed, at det ikke skyldes eksistensøkologiske Faktorer, at den hidtil har manglet i disse Vandløb. Dens oprindelige Mangel i dette Omraade maa derfor søges i spredningsøkologiske Aarsager, og

alt tyder paa, at Grundlingen er en sen Indvandrer. Medens saaledes Hovedparten af den skandinaviske Fiskefauna (iflg. Ekman 1922) er indvandret i Fastlandstiden (gennem Ancylussøen har bredt sig fra sydøstligere Forekomster) er der et Faatal (højest 5), som maa antages at være indvandret noget senere, og hertil hører netop Grundlingen. Grundlingen mangler saaledes i Norge, og i Sverige findes den kun i Skaane.

Noget lignende maa sikkert gælde for Ferskvandstangloppen (*Gammarus pulex*), idet dette Ferskvandsdyr, som anført af Otterstrøm i „F. & F.“ 1937, pag. 13, ligeledes mangler i de undersøgte Vandløb i Vendsyssel. Ogsaa *Gammarus* kan leve i Vandløb i Vendsyssel, idet der et enkelt Sted (Uggerby Aa) er udsat *Gammarus*, som trives udmærket.

Desværre synes Litteraturen ikke at give fyldige Oplysninger om Alder, Vækst og Skæl hos Grundlingen, saa en Angivelse af Aldersgrupper er ikke mulig. Da Grundlingen ogsaa æder om Vinteren, bliver Følgen, at Skællene danner Tilvækstringe hele Aaret, og Grænsen mellem Sommer og Vinter bliver derfor temmelig udvisket. Ligeledes er det næppe oplyst, om Grundlingen faar Skæl det første Aar. En senere Undersøgelse paa et større Materiale maa derfor klare disse Spørgsmaal.

Samtlige indfangede Elritser fra Vors Aa tilhører O-Gruppen. De 45 Eksemplarer fra ²⁶/₉ 38 (Yngel fra samme Aar) varierede fra 14-25 mm, og havde en Gennemsnitsstørrelse paa 20 mm. De 15 Eksemplarer fra Januar (Yngel fra Sommeren 1937) varierede fra 18-34 mm, og Gennemsnitslængden var 26 mm. Materialet er ikke særlig stort, men man kan bl. a. af dette se, at Elritsen næppe faar Skæl det første Aar, idet selv de største Eksemplarer paa 34 mm ikke havde faaet Skæl endnu. (Derimod har et Eksemplar paa 56 mm fra Karup Aa, ²⁴/₁ 38, tydelige Skæl.)

Angaaende Elritsens Udbredelse i Vendsyssel skal jeg blot nævne, at den ifølge Meddelelse fra Almer Frederiksen ikke findes i Liver Aa og Uggerby Aa.

København, d. ²⁸/₅ 1939.

Om Vindens Indflydelse paa Trævæksten paa Knudshoved, Sjælland.

Af Torben M. Brandt.

Fra det aabne Hav blæser Vinden ind over Knudshoveds bakkede Landskab. Tit blæser det stærkt herude; undertiden stiger Blæsten til Storm; en enkelt Gang synger en let Brise gennem Tjørnenes filtrede Toppe; kun sjældent hviler Vinden, sjældent er her stille.

Vindens Indflydelse er øjensynlig paa Træerne. Fra Gedebakke et Stykke ude paa „Hovedet“ ser vi ind over Halvøen (Fig. 1) og gør den Iagttagelse, at Trævæksten mod



Fig. 1.

Halvøens Østside bliver højere og tættere. Heroppefra ligner alle de enligtstaaende Træer store Dyr, der skyder Ryg mod Blæsten. Træernes Overside er helt afrundet og glat, og alle Trækronerne peger i samme Retning.

En Storm har tit Virkninger paa Træerne, som spores gennem lang Tid. Dog er det ikke Stormens Virkninger, man i overvejende Grad præsenteres for paa Knudshoved. Den Vind, der altid staar her, det er den, der har formet Trævæksten.

Fig. 2 viser et af de vindformede Træer, en Tjørn. Udpræget er Træets ensidige Udvikling. Stammen skraaner i Vindretningen (Øst), og hele Kronen peger i samme Retning. Omkring Roden nogle stærkt grenede Skud; ogsaa de-forme af Vinden. Mange af Kronens Grene og Kviste er ganske

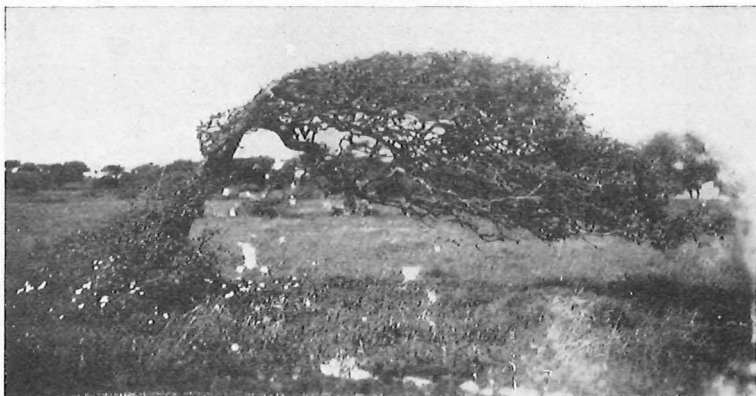


Fig. 2.

korte, ujævne og uharmonisk udviklede; de fleste stærkt grenede. Kun de Grene og Kviste, der peger i Vindens Retning, er lange og slanke. Kronens Overside er uhyre tæt og ganske jævn. Endvidere ses, at det „Tag“, Kronen danner, staar jævnt opadskraanende i Vindretningen.

Hen paa Sommeren kan iagttages en Forandring med Knudshovedtjørnens Blade. De har mistet deres Skørhed og friske Farve; er i Stedet blevet læderagtige og mørke, ofte tobaksbrune i Kanten. Ja, mange Blade især i Vindsiden er blevet helt tørre og brune; de ruller sammen og falder af. Aarsagen til det er Vinden. I stille Vejr samles om Bladene et Lag dampholdig Luft, hvis Fugtighed skyldes Træernes Fordampning. Her, hvor Luften er i stadig Bevægelse, bliver det fugtighedsisolerende Lag uophørligt fjernet, saa Træernes Fordampning fremmes stærkt. Det maa ogsaa nævnes, at Fordampningen staar i omvendt Forhold til Luftfugtigheden og i ligefremt Forhold til Temperaturen. Vinden betyder dog mest. Allerede Weisner viste, at en tilsyneladende ubetydelig Vindstyrke som een sek/m forøger Fordampningen stærkt. A. Hansen godtgjorde, at vedvarende Blæst paa tre sek/m kunde bevirke saa stor Fordampning, at der i Træernes Cellevæv blev Fugtighedsunderskud. Vinden virker desuden afkølede paa Jorden og Træerne; da Rodens Evne til at optage Vand forringes ved Temperaturfald, ses det, at Vindens Udtørring af Træerne angriber paa dobbelt Front. Fritstaaende Træer, der er udsat for Vindens Paavirkning, bliver derfor tit Offer for et Fugtighedsunderskud i Vævene, der kan blive livsfarligt for hele Træet eller Dele deraf. Den stadige, oftest svage Blæst „svier“ Bladene, der visner eller falder

af. De Grene, der har mistet Bladene, kan praktisk talt ikke optage Kuldioxyd fra Luften. De misdannes eller gaar ud. De forskellige Træers Evne til at trives under saadanne ublide Forhold er meget uens. Det er derfor berettiget at omtale haardføre Arter som „Skovens Forposter“. Blandt disse Tjørn, som er det dominerende Træ paa Knudshoved.

Saa skal gaas lidt nærmere ind paa, hvordan Tjørnen formes af Vinden, og hvordan denne Formning er Træets Selvforsvar mod Vindens Indflydelse. Som nævnt dræbes Grenene i Vindsiden ofte. Naar en Gren er gaaet ud, vil som Regel de Knopper, der sidder ved dens Grund, udvikles. Ogsaa de dræbes eller misdannes paa Grund af manglende Ernæring, og Knopperne ved deres Grund kommer til Udvikling o. s. fr. Paa den Maade bliver Træerne saa tætte i Vindsiden, saa fulde af korte og misdannede Skud, at de bogstaveligt danner et „Tag“, der er livsbetingende for Læsidens Skud. Disse kan derfor udvikles nogenlunde naturligt. Saaledes fremkommer den ejendommelige ensidige Udvikling af Træerne paa Knudshoved og i andre vindhærgede Egne. Denne, tillige med Vindens Pres, gør som Regel, at Træernes Stammer kommer til at hælde i Vindens Retning. Fig. 3 viser Træer med saadanne hældende Stammer.



Fig. 3.

Fig. 4 er et typisk Knudshovedbillede. Bedre end mange Ord viser det Vindens Indflydelse. Man kunde fristes til at tro, at en Orkan havde skrællet Vegetationen bort paa Bakkens Vestside. Ikke alene Træer, men ogsaa Græs er skaa-ret bort. Det er ikke Orkan, der har gjort det, men den stadi-ge Blæst, der strømmer ind fra Havet. Først i Læ af Bak-



Fig. 4.

ken og i Niveau med den rejser Vegetationen sig. Fig. 5 viser samme Fænomen. De spredte Tjørn paa Bakketoppen er kun blevet til ganske lave Purrdannelser; hver Gang en Gren har forsøgt at komme op over de andre, og saa tit et

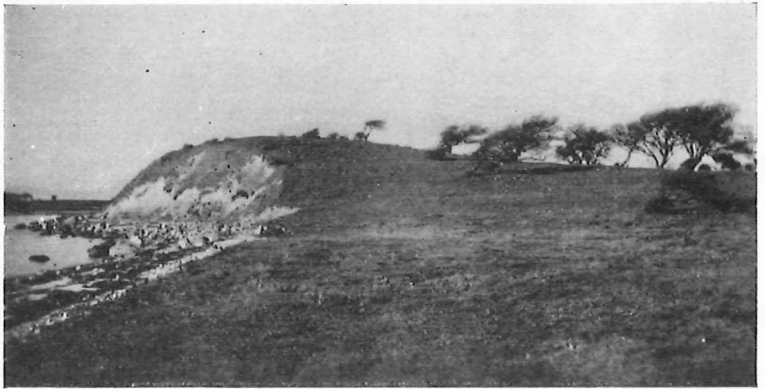


Fig. 5.

Skud har prøvet at række højere end Bakkens Kam, er de blevet „svedet“ af Vinden. Fig. 6 viser Trætoppe, der staar som skaaret af efter en Lineal. Det ses ogsaa, hvordan det ene Træ giver Læ for det næste, saa „Taget“ hæver sig mod Læsiden. Denne jævnt opadskraanende Luvside er karakteristisk for saavel det enkelte Træ som for hele Træsamfund vindhærgede Omraader.

I Indledningen omtaltes, at Trævæksten bliver baade tæt-

tere og højere mod Østsiden. Igen skal Billeder fortælle. Fig. 7 er fra Halvøens Vindside, der er nøgen og bar. Det eneste, her trives, er nogle Slaaenbuske. Som nævnt vokser store Dele af Knudshoveds Træer i Læ af Bakker. Halvøen var i tidligere Tid skovklædt. Skoven fældedes; nogle Tjørn er Rest af den. Foruden de, der trives i Læ af Bakkerne, findes endnu en Del fritstaaende Tjørn, hvis Dage sikkert er talte.

Bakkerne og forkrøblede Træer har givet Læ, saa Livsbetingelserne for Trævækst paa Østsiden er ret gode. Her



Fig. 6.

trives de største og mest harmonisk udviklede Træer: Tjørn, Eg, Lind, Bøg; desuden Mængder af vildtvoksende Brombær, Roser, Slaaen, Hyld, der giver Nordsidens Vegetation



Fig. 7.

et livligt, varieret Præg. Fig. 8 er et Parti herfra, ude ved Kysten, hvor især Bøgen trives.

Saaledes strækker sig Knudshoved i det blinkende Hav, ombrust af den evindelige Blæst. Vegetationen er rig og af-



Fig. 8.

vekslende, og ikke mindst interessant er det at betragte Vindens Indflydelse paa Træernes Livsform. En Tur fra den nøgne, forblæste Vestside ind over Halvøen, forbi alle de skæve, forkrøblede Tjørn ud til Østsidens kuplede Bøge fortæller en Del herom.

(Billederne er Forfatterens Optagelser).

Et Forsøg med Lugtesansen hos *Orgyia antiqua*. I Efteraaret udklækkede jeg fem Hunner af *Orgyia antiqua*, og for at gøre et lille Forsøg med Hannens Lugtesans, anbragte jeg nogle Hunner i et Sylteglas i Haven; et Øjeblik efter var der Masser af Hanner. Da jeg bandt et Stykke Pergamentpapir rundt om Glasset, kom der ingen Hanner. Jeg kikkede nærmere paa Hunnerne og saa da, at de sad og rystede med Bagkroppen, og at der fra Hunnernes Bagkropspids kom en lille Draabe klar Vædske, der aabenbart maa have haft en for Hannerne kraftig Lugt, for et Øjeblik efter at jeg havde stukket Hul paa Pergamentpapiret, var de der igen. Dette viser, at det maa dreje sig om en overordentlig godt udviklet Lugtesans, der sikkert har sit Sæde i Hannens Antenner.

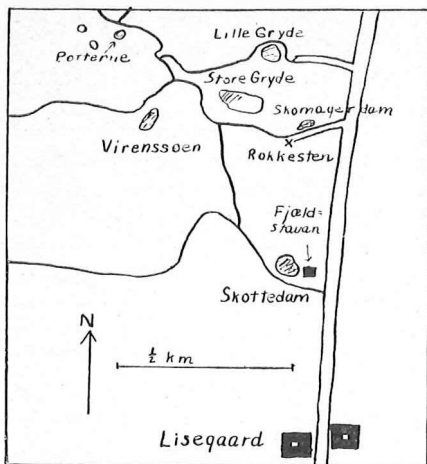
Guldsmeden *Lestes virens* Charp.

Af K. O. Leth.

I 1936 var jeg paa Bornholm en Uges Tid for at samle Insekter, særlig Guldsmede, og jeg gjorde dør et fint Fund, idet jeg den 2. August Kl. 6 om Eftermiddagen fandt et Eksemplar, ♂, af en lille Guldsmed af Slægten *Lestes* ved en lille Sø i Paradisbakkerne. Skønt Guldsmeden var nyklækket, saa jeg straks paa Analvedhængene, at det hverken var *Lestes sponsa* Hansem. eller *Lestes dryas* Kirby. Jeg saa efter i „Danmarks Fauna“ og kom til det Resultat, at det maatte være *Lestes virens* Charp., der hidtil ikke var fundet i Danmark. For at være helt sikker i min Sag besøgte jeg Dr. Esben-Petersen i Silkeborg, der godkendte min Bestemmelse. Fundet er publiceret i „F. & F.“ 1936, S. 151, hvor der staar, at Eksemplaret er taget ved „Lille Gryde“,

hvilket jeg ved et senere Besøg paa Stedet er blevet klar over ikke passer. Fangststedet er derimod en af de tre Smaasøer „Potterne“, hvoraf de to i Juli 1938 var udtørrede. — Se Kortskitzen.

Aaret efter bad jeg en af mine Venner, Assistent P. W. Ipsen, Ringkøbing, om at forsøge at fange nogle *L. virens* til mig, naar han kom til Bornholm paa Ferie. Nogen Tid efter modtog jeg en Sending Guldsmede fra ham med



den nedslaaende Besked, at han ikke havde fundet den ønskede Art. Stor var derfor min Glæde, da jeg blandt en Del *L. sponsa* fandt en udfarvet ♂ af *L. virens*, der var fanget 20. 8. 1937 ved et lille Vandhul „Stubbetuerne“ ca. 3 km Øst for Rønne.

Begge de nævnte Eksemplarer er i min Samling.

I 1938 var jeg atter en Tur paa Bornholm og var naturligvis spændt paa, om det skulde lykkes mig at finde flere *L. virens*. Den 22. Juli kom jeg til Bastemose i Almindingen i straalende Solskin, og straks efter, at jeg havde faaet Net-

tet paa Stangen, fangede jeg en *L. virens* ♂, der var ganske frisk. Jeg søgte nu i flere Timer og havde mange *Lestes* mellem Fingrene; men oftest var det den almindelige *L. sponsa*. Efterhaanden blev jeg dog klar over, at det er forholdsvis nemt at skelne friske Eksemplarer af *L. virens* og *L. sponsa* fra hinanden, naar de sidder stille, idet *L. virens* har meget renere og klarere Farver end *L. sponsa*, grøn paa Oversiden og gul paa Undersiden. Desuden er *L. virens* som Regel spinklere bygget end *L. sponsa*. Paa denne Lokalitet fangede jeg af *L. virens* 4 ♂ og 2 ♀, alle friske.

Den 25. Juli ved Ettiden kom jeg til Søen „Store Gryde“ i Paradisbakkerne (se Kortskitsen). Efter et Par Timers Søgen havde jeg ingen *L. virens* fundet og gik derfor til „Potterne“, hvor jeg gjorde Fundet i 1936. Jeg fandt næsten straks et Par Stykker af *L. virens* og tog tillige et Eksempel, der sad paa Nymfehuden paa en Plante ved Bredden. Et Øjeblik efter maatte jeg have Sko og Strømper af for at naa flere Nymfeheder, som jeg havde faaet Øje paa. Jeg fik, foruden den førstnævnte, 11 Nymfeheder; men ved en senere Undersøgelse viste det sig imidlertid, at kun een af dem var *L. virens*; Resten var *L. sponsa*. Resultatet af Imagines var 6 ♂ og 4 ♀, alle friske.

Klokken var nu 5¹/₂, og jeg skulde til Klinteby Vandrehjem for at spise til Middag, men besluttede lige først at aflægge Besøg ved en lille Sø, der efter mit Kort at dømmes skulde ligge i Nærheden af „Potterne“. Da jeg kom i Nærheden af Søen, saa jeg straks en *L. virens*. Nettet kom i en Fart paa Stangen, og et Øjeblik efter var Dyret i Flasken. Nu oplevede jeg det store Eventyr; for da jeg kom hen til Søen, steg en Sky af nyklækkede *L. virens* op fra Planterne ved Bredden og fløj mod Land. Faa Minutter efter havde jeg et righoldigt Udvalg af det sjældne Insekt. Jeg gik en Tur rundt om Søen, idet jeg strøg Nettet gennem Planterne, og stadig rejste der sig nye Sværme af de smukke Dyr. Jeg havde været saa heldig at komme netop paa den Tid, da *L. virens* klækkedes, hvilket sikkert sker noget senere end hos *L. sponsa*, hvoraf de fleste af de fundne Eksemplarer var udfarvede. Mit Ophold ved Søen varede kun 15-20 Min.

Da jeg ikke paa noget Kort har kunnet se, at den lille Sø har et Navn, har jeg tilladt mig paa Kortskitsen og mine Etiketter at kalde den „Virensøen“.

Dagen efter besøgte jeg de fleste af de øvrige Smaasøer i Paradisbakkerne for at søge efter *L. virens*, men fandt ingen.

Den 27. Juli tilbragte jeg adskillige Timer ved „Virensøen“, hvor *L. virens* stadig klækkedes, med at samle Nymfe-

huder, som jeg kom i smaa Præparatglas med Sprit. Af de ca. 200 indsamlede Nymfehuder viste 8 Stykker sig at være *L. sponso*, medens Resten var *L. virens*. Desuden tog jeg den Dag 8 Imagines med deres Nymfehuder samt en Larve, der var krøbet op paa en Plante for at klækkes. Det er det første og hidtil eneste Fund af *L. virens*'s Larve i Danmark.

Jeg maalte de to smukt beliggende Smaasøer. „Potterne“ er ca. 25 × 10 m og „Virenssoen“ ca. 40 × 12 m.

Dersom andre Samlere faar Lejlighed til at besøge de to Søer, vil det glæde mig, dersom de vil give mig Meddelelse om Forekomsten af *L. virens*, evt. vedlagt Eksp. af Dyret, idet det ikke er ualmindeligt, at en Guldsmedeart nogle Aar er almindelig paa en Lokalitet, medens den andre Aar er sjælden eller helt mangler.

Om Udbredelsen i vore Nabolande kan følgende Oplysninger gives. I Norge er Arten, saa vidt jeg ved, endnu ikke funden. I Sverrig er den fundet paa Öland (Kjell Ander, „Entomol. Tidskrift“, 1933). P. Esben-Petersen meddeler i „Danmarks Fauna“, 1910, at den er taget ved Hamborg. E. May: „Die Tierwelt Deutschlands“, 1933, skriver: „Angivet fra alle Dele af Tyskland.“ E. Schmidt: „Die Tierwelt Mitteleuropas“, 1929, meddeler: „I Mellemeuropa mest sporadisk, lokal ikke sjælden.“

Herning, Februar 1939.

Ortholitha mucronata Sc. og O. umbrifera Prout.

I Hoffmeyer og Knudsen „De danske Storsommerfugle“, S. 218, hedder det, med Dr. Heydemann som Kilde, at vor almindelige Hede-Sommerfugl *O. mucronata* Sc. (= *plumbaria* F.) her i Landet kun forekommer i Formen *umbrifera* Prout.

I Maj-Hæftet i Aar af det engelske Entomologist meddeler imidlertid W. H. T. Tams ganske kort, at *umbrifera* Prout. og *mucronata* Sc. (= *plumbaria* F.) er to forskellige Arter; den første flyver sidst i Maj og først i Juni, den anden senere.

Vi føler os ikke berettigede til at gaa nærmere ind paa Sagen, før Mr. Tams har offentliggjort sine Undersøgelser, men vi vil dog kort meddele, at begge Arter er almindeligt udbredt her i Jylland.

Skat Hoffmeyer. Sigfred Knudsen.

Ny dansk Storsommerfugl: *Ochrostigma melagona* Bkh.

Af V. Hornsyld.



Benzon-Eksemplaret.

10 km Nordvest for Grenaa ligger en af Djurslands dejlige Skove, tilhørende Stamhuset Benzon. Her har jeg hentet flere gode Dyr, og den 4. Juli i Aar var jeg taget derud i Haab om at faa nogle *Boarmia roboraria*, som jeg havde taget et enkelt Eksempel af i 1938. Efterhaanden

som Aftenen skred frem, tog Blæsten til, og der kom ingen Dyr hverken til Sukkerlokning eller til Lys. Imidlertid kom der et enkelt Dyr flyvende, som jeg var saa heldig at faa i Nettet. Jeg saa straks, at det var noget usædvanligt; men hvad det var for et Dyr, havde jeg ingen Anelse om, og jeg blev ikke klogere, da jeg kom hjem — den var ikke omtalt eller afbildet i den danske Litteratur, som stod til min Raadighed.

Nogle Dage senere viste jeg Dyret til Stiftsprovst Hoffmeyer; han kendte den straks, — det var *Ochrostigma melagona* Bkh., en for den danske Fauna ny Notodontide. Af denne interessante Gruppe er der nu fundet 24 Arter i Danmark; de sidst tilkomne er fra Aarene omkring 1900: *Ptilophora plumigera* Esp., *Notodonta phoebe* Sieb., *Leucodonta bicoloria* Schiff. og *Odontosia carmelita* Esp.

Slægten *Ochrostigma* Hb. staar i Systemet imellem *Leucodonta* Stgr. og *Odontosia* Hb. Fra disse nærstaende Slægter adskiller den sig iflg. Rebel ved at have smaa Biøjne; ♂'s Følehorn er dobbelt kamtandede til Spidsen, ♀'s svagt savtandede; Ribbe R_2 udspringer fra Ribbe R_3 . Iøvrigt er de enkelte Arters Udseende saa karakteristisk, at Forveksling er umulig.

Slægten *Ochrostigma* Hb. indeholder to europæiske Arter: *velitaris* Rott. og *melagona* Bkh. I Udseende staar de nærmest ved *Drymonia*-Arterne, og med disse kunde de nok forveksles. Men *Ochrostigma*-Arterne har, i Modsætning til *Drymonia*'erne, tydeligt udviklet „Randtand“ paa Forvingerne; det er denne Dannelse, hvorefter Familien *Notodontidae* har sit Navn, — Navnet betyder „dem med en Tand paa Ryggen“, og naar Dyrene sidder i Hvilestilling med stærkt tagstillede Vinger, sidder denne Tand ganske rigtigt oven over Dyrets Ryg. Randtanden er stærkt udviklet hos Slægterne

Notodonta, *Peridea*, *Odontosia*, *Lophopteryx*, *Pterostoma* og *Ochrostigma*, svagere hos *Pheosia* og *Leucodonta*. Hos de andre Slægter i Familien, altsaa ogsaa hos *Drymonia* er Tandten ganske svag eller mangler.

De to *Ochrostigma*-Arters Udbredelse i Europa er ikke meget forskellig. I Brødrene Speyers Værk om Sommerfuglenes Udbredelse i Tyskland fra 1858 angives Nordgrænsen for *melagona* til at gaa fra Belgien over Braunschweig til Riesengebirges Sydskraaning. Siden er der imidlertid gjort nogle Fund Nord herfor: i Øst-Preussen, Pommern (bl. a. paa Rügen), ved Hamborg og i Holsten (Mölln); Mölln og Rügen er hidtil de nordligste Punkter, hvor Arten er fundet. Findestedet paa det nordlige Djursland er saaledes en stærk Fremrykning af Nordgrænsen. Arten mangler baade i England, Holland, Sverige og Randstaterne.

Den anden Art *velitaris* Rott. har omtrent samme Udbredelsesomraade. Ogsaa den er nu fundet flere Steder i Nordtyskland: ikke i Øst-Preussen, men i Pommern, Mecklenburg, Hamborgeggen og Holsten; desuden i Holland. Ogsaa den mangler i England, Sverige og Randstaterne. Men efter Fundet af *melagona* vil der være Grund til at vente, at ogsaa *velitaris* vil dukke op i Danmark; og derfor skal til Slut de vigtigste Forskelle mellem de to Arter nævnes: hos *velitaris* er Grundfarven mere brun, Forvingerne i Rod- og Sømfelt ikke hvidgraa, Mellemlinierne ikke saa stærkt takkede.

Begge Arters Larver er glatte og grønlig med fine lyse Ryglinier og en bredere, ofte rødkantet, Sidestribe. De ligner saaledes Larverne af Slægterne *Drymonia*, *Leucodonta*, *Odontosia* og *Pterostoma*. De lever mest paa Eg og Bøg og paa de nederste Grene.

Grenaa, September 1939.

En ny dansk Lokalitet for Myreløven. Den 10. Juli 1937 var Gartner D. M. Danielsen, Aarhus, sammen med sin Hustru og sine to Drenges paa en Udflugt til Skovene ved Vosnæs. Her tog han et Eksempel af Myreløven (*Myrmeleon formicarius*). Hidtil var dette Insekt med Sikkerhed kun kendt fra tre danske Lokalteter: Tisvilde, Blykobbe Plantage og Dueodde, og det er derfor særdeles interessant, at vi nu ogsaa kender Arten fra Jylland, der synes at rumme saa mange velegnede Lokalteter. Danielsen tog Eksempelret i Flugten, og det findes nu i hans Samling, hvor jeg har set det.

Den 24. Juni 1939 foretog Danielsen og jeg i Fællesskab en Ekskursion til Lokaliteten; men trods ivrig Eftersøgning fandt vi hverken Imago eller Larver. Det maa bemærkes, at Lokaliteten, hvor Fundet var sket to Aar tidligere, slet ikke syntes særlig velegnet til, at Arten kunde leve dér.

P. Esben-Petersen.



3 aberrative Sommerfugle fra Svendborg (Fotografierne er i naturlig Størrelse). Hr. Helge Christensen, der har taget Dyrene, har bedt mig omtale dem i „F. & F.“.

1. *Spilosoma menthastris walkeri* Curt. Svendborg By 17. 6. 38. En melanistisk Form; paa Forvingerne er Pletterne i Rod- og Mellemfeltet forbundet til Længdestreger, medens Sømpartiet ikke afviger særligt fra Nominatformen. Ribberne omkring Cellen er gullige. Hos ekstreme *walkeri* er ogsaa Sømpartiet helt sort, kun afbrudt af lyse Ribber. (Se i „South“, T. 78, Fig. 5.)

2. *Parasichtis scolopacina hammoniensis* Sauber (Hammonia = Hamborg). Kirkebykov ved Svendborg 6. 8. 38. Dyret svarer nøje til mine *hammoniensis* fra Hamborg-Eggen.. Formen findes sikkert ogsaa andre Steder i Danmark.

3. *Pararge aegeria egerides* Stgr. I „F. & F.“ 1938, S. 95, meddeler Hans Aa. Rasmussen, Odense, at nordfyenske *egerides* er mørkere og har mindre Pletter end den af Klöcker afbildede Form. Dette er ogsaa rigtigt for sydfyenske *egeridis*' Vedkommende. Hr. Christensen har taget dette særlig mørke Eksemplar, og han mener, at de mørke Dyr her er i Tiltagende.

Svendborg, 27. 11. 38.

K. Groth.

Hugormen og Vandet. I 45. Aarg. af „F. & F.“ skriver Hr. Poul Helveg Jespersen under Omtale af Endelaves Hvirveldyrfauna (pag. 26) om Hugormens Fraværelse paa denne Ø: „At den ikke er dér, skyldes vel, at den nærer Utilbøjelighed til at svømme, og den kan da ikke ved egen Hjælp komme til Øen.“

Mon ikke denne Hugormens paastaede Utilbøjelighed for Svømning er et af de mange gamle naturhistoriske Dogmer, som een Gang fremsatte gladelig gaar igen fra det ene Værk til det andet, idet den ene Forfatter skriver af efter den anden uden selvstændige Observationer?

Maa jeg i den Anledning fortælle, at jeg engang opskræmmede en Hugorm ved en jydsk Bæk, som den svømmede over, uagtet der var rigelig Plads til at flygte ind i Engens tætte Græs. I første Halvdel af August 38 opholdt jeg mig ved Vidøstern, en af Smaalands store Søer. Det var bagende hedt, Luften var tordensvanger. Jeg foretog flere Ture paa Søen i en Robaad med Paahængsmotor og oplevede to Gange at træffe Hugorm sovende paa Vandet ca. 2 Kilometer fra nærmeste Bred. Begge Gange laa de sammenrullede som en Kage, med kun Hovedet stikkende et Par Tommer i Vejret og sov saa fast, at de ikke vaagnede, før Baaden

var saa nær, at vi kunde ramme dem med en Aare. Vi dræbte dem begge, men da vi var barbenede, ønskede vi ikke det giftige Kryb ind i Baaden. Længden vil jeg anslaa til $\frac{1}{2}$ Meter. Et større Eksemplar dræbte vi ved Bredden, hvor den var paa Vej ud mod Vandet. I samme Strøg som de to „badende“ Hugorme traf vi en stor Snog, der svømmede rask afsted. At Hugormen kan ligge ganske stille og sove ude i fersk Vand, viser baade, at dens Vægtfylde er lavere end 1,00 og at den gerne gaar i Vandet, bl. a. for at køle sig.

Der er saaledes næppe noget i Vejen for, at Hugormen ved egen Hjælp kunde være kommet til Endelave, og dens Fraværelse dér forklares nemmest ved, at den forlængst er udryddet af Mennesker. Det er jo nemmere at faa Bugt med „Utøj“ paa en lille Ø end paa f. Eks. de jyske Heder.

Axel Holm.

Pieris brassicae og Erebia ligea. 1) *Pieris brassicae*. I begyndelsen af august 1937 observerede jeg ved Nymindegab store flokke paa mange tusind paa vandring sydpaa. Der observeredes saavel ved stranden som ca. 1 km inde i landet. Nærmere oplysninger om vindretning, barometerstand og temperatur har jeg ikke. Kun kan jeg sige, at det var rolige vindforhold, klar himmel og varmt uden dog at være trykkende. Observationerne foregik ved 9-10-tiden.

2) Som ung student har jeg paa Fyn 1911-12 (Søllinge syd for Odense) taget et eksemplar af *Erebia ligea* ♀. Desværre er eksemplaret blevet noget medtaget af mol gennem aarene (saaledes er kroppen blevet ædt); men der er bevaret saa meget af vingerne, at en bestemmelse let kan foretages.

Hellerup, 25. 4. 39.

E. Mackeprang,
Ingeniør, cand. polyt.

Tapinostola bondii Knaggs (Nr. 499 Arenostola morrisii Dale) genfundet paa Falster. Som en interessant Tilføjelse til de her i Tidsskriftet i de seneste Aar fremkomne Artikler og Lister over lolland-falsterske Sommerfugle kan jeg oplyse, at Direktør P. Forum Petersen, København, i Dagene 27. og 28. Juli 1938 paa Falster tog 9 Eksemplarer af denne ogsaa i Udlandet sjældne Art.

Ifølge Hoffmeyer og Knudsen: „De danske Storsommerfugle“ (1938) kendtes hidtil kun 3 danske Eksemplarer: eet fra Skælbj paa Falster, taget 1904 af K. Wulff, eet fra Møn, taget 1909 af G. Warnecke, og eet fra Stevns, omtalt i Klöckers Tillæg 1917, V, S. 65.

P. K. Nielsen.

Tettigonia cantans. Denne smukke og store Løvgræshoppe, hvis Tilstedeværelse i Danmark først blev konstateret 1936, synes at have en meget større Udbredelse end formodet. Paa en Biltur paa Fyen og Taa-singe den 4. Septbr. 1938 saas Græshoppen i Svanninge Bakker, ligesom jeg iagttog et Eksemplar ved Bregninge Kirke. Desuden mener jeg at have hørt den hele Vejen mellem Svanninge og Bregninge, særlig kraftig ved Ollerup.

Melha Pedersen.

Foreningsmeddelelser.

Naturhistorisk Forening for Fyn.

Der er i Vinteren 1938-39 afholdt tre Møder, alle paa Mulernes Legatskole, der velvilligst har stillet Lokale til Raadighed for Foreningen. Ved Mødet d. $5/_{11}$ 38 fremviste Læreren Leo Novrup, Vester Nebel, Film og Lysbilleder efter egne Fugleoptagelser, og $25/_{11}$ holdt Forstander for Fyns Stifts Husmandsskole, Fjord-Jensen, et Foredrag med Lysbilleder om Erhvervsforhold i Afrika, med særligt Henblik paa Kenia, hvor Forstanderen har opholdt sig nogle Aar.

D. $28/_{1}$ 39 talte Dr. phil. Vedel Tåning om „Resultater fra Havundersøgelser, særlig i det nordlige Atlanterhav.“ Foredraget var ledsaget af talrige fortrinlige Lysbilleder.

Ekskursionen til Langesøskovene d. $12/_{2}$ under Ledelse af mag. scient. A. Ditlevsen fik en overvældende Tilslutning, idet 80 — firs — Medlemmer deltog.

Sommerprogrammet er fastlagt saaledes:

$4/_{6}$: Ornitologisk Natekskursion under Ledelse af Lærer S. B. Andersen, Aasum, til Kohaveskoven ved Aasum.

$18/_{6}$: Botanisk Ekskursion med Græsser som Hovedemne til Gelsted-Aarup-Eggen. Leder: Professor A. Mentz.

$19/_{8}$: Entomologisk Aften-Ekskursion til Agernæs. Ledere: Lærerne S. Johs. Sørensen og Hans Aa. Rasmussen, Odense.

$1/_{10}$: Svampeekskursion. Leder: Forst. Jacob E. Lange. Endvidere vil der blive afholdt en geologisk Ekskursion med Emne „Stenene ved Stranden“.

Medlemmer af de øvrige Landsdelsforeninger er velkomne paa vore Ekskursioner.

Niels Foged.

Ekskursion til Langesøskovene Søndag den 12. Februar. Mag. scient. A. Ditlevsen var Leder. Emnet var: „Dyrs Overvintring i Stubbe og Stammer.

Af Biller fandtes følgende:

Løbebiller: *Carabus nemoralis*, *Carabus hortensis*, *Carabus granulatus*, *Cychrus rostratus* og en Art af Slægten *Anchomenus*.

Træbukke: *Rhagium mordax* og *Rhagium bifasciatum*. Den sidstnævnte Bille er ifølge „Danmarks Fauna“ sjælden og stedbunden; ikke desto mindre fandtes den her meget talrigt; de fleste i Fyr, enkelte Ekspl. i en Birkestamme. En af Ekskursionsdeltagerne, Lærer Nielsson, der har arbejdet en Del med Træbukke, oplyste, at han havde fundet den ret

talrigt flere Steder paa Fyn. — Desuden fandtes *Phosphuga atrata*, nogle *Chrysomela*-Arter. Larven af Kardenalbiller *Pyrocra coccinea* og Smelderlarver fandtes baade i Fyrre- og Bøgestubbe. — Gangsystemer af de mere almindelige Barkbiller fandtes.

Hans Vesterdal,
Lærer, Odense.

Medlemsliste.

Ved de Medlemmer, hvis Speciale kendes, er dette tilføjet bag Navnet, dog kun som Regel betegnet ved et Bogstav, saaledes: A. = Svampe, F. = Fugle, B. = Botanik, S. = Sommerfugle, M. = Mollusker, G. = Geologi, P. = Pteridofyter, Ms. = Mosser.

Forstander Jac. Lange, Aalokkevænget 14, Odense. Æresmedl. A. & B.

Lærer P. J. Pedersen, Villa »Nook«, Bogense. Æresmedl. F.

Fhv. Lærer Skovsted, Tommerup. A. & Ms.

Bogbinder L. P. Fuglesang, »Holtehus«, Fruens Bøge

Konsul P. A. Kruuse, Flakhaven, Odense

Husmand H. M. Hansen, Højby

Overlæge Helms, Skovagervej 28, Charlottenlund. F.

Øjenlæge, Dr. med. Saunte, Lindeallé 29, Odense

Friskolelærer Anton Mikkelsen, Søllinge, Pederstrup. B. & P. & S.

Lektor Thiery, Odensevejen, Hjallose.

Lærer G. Balslov, Sadolinsgade 66, Odense. M.

Cand. pharm. Jens Hjorth, Apotheket »Ørnen«, Odense

Direktor Aage Michelsen, Kongensgade 24, Odense

Godsejer S. Ingemann, Egebjerggaard, Kappendrup

Direktor Sv. Andersen, Kastanievej, Holte. B.

Lærer Andersen, Aunslev

Lærer V. Jørgensen, M. Jørgensens Drengeskole, Nyenstad, Odense

Lærer Hans Aa. Rasmussen, Chr. Koldsvej 4, Odense. S.

Lærer Niels Pedersen, Mulernes Legatskole, Odense. S.

Lærer S. Johs. Sørensen, Rosengaardsvej 29, Odense. S.

Skovfogedaspirant Kaj Saabye, Tranekær, Langeland

Cand. pharm. Max Müller, Ap. Bryggergaarden, Odense

Friskolelærer Johs. Jensen, Sodinge, Ringe. B. & S.

Lærer Iver Pedersen, Sct. Jørgensgade 61, Svendborg

Lærer Vald. Holmkjær, Realskolen, Aarup

Disponent C. Fold, Oehlenschlägersvej 26, Odense. B. & S.

Lærerinde Frk. Levinsen, Nyborg

Lærer S. Brokmann, Nyborg

Lærer E. Slot, Nyborg

Sagfører G. Boe Hansen, Nyborg

Anna Sørensen, Gartnergade 1, Nyborg

Lærerinde Fru Gerda Andersen, Taarnvej, Nyborg

Lærerinde Fru Pedersen, den private Skole, Nyborg

Lærer Gunnar Pedersen, Grundskolen, Nyborg
 Bestyrer Rasmussen, Jernbaneallé, Fr. Boge
 Lektor Leidersdorff, Læssøgade 44, Odense
 Baron H. Berner Schilden Holsten, Langesø
 Lærer G. Rasmussen, Bogense
 Gaardejer Ingemann Ulriksen, Lumby Mk., Beldringe
 Lærer J. Andersen, Bogense
 Lærerinde Frk. Anna Madsen, Gestelev, Ringe
 Lærer Poul Nissen, Mulernes Legatskole, Odense
 Lærer Sv. Jensen, Realskolen, Otterup
 Cand. pharm. S. Kierulff Petersen, Oluf Bagersgade 26, Odense. B. & M.
 Postbud Rasmussen, Otterup
 Seminarieførstander Alfr. Hansen, Hjallesvej 2, Odense
 Adjunkt Frk. Martha Christensen, Filosofgangen 23, Odense
 Friskolelærer Kristiansen, Elholm, Beldringe
 Lærerinde Inger Nielsen, Tarup Privatskole, Odense
 Lærerinde Lilly Svane, Hannrupgaardsvvej 6, Odense
 Assistent Michelsen, Fyns Stifts Sparekasse, Odense
 Lærer Chr. Pedersen, Sadolinsgade 107, Odense
 Lærerinde Frk. K. Lienggaard, Brydegaardsvvej 54, Svendborg
 Frk. Maren Mikkelsen, Tarup Privatskole. Odense
 Lærer S. B. Andersen, Aasum, Odense. F.
 Lærer Aksel Hjort, Birkevej 14, Odense
 Apoteker Fr. Nielsen, Ap. »Ørnen«, Odense
 Lærer C. J. Junge, Nyenstad 3, Odense
 Realskolelærer H. Jørgensen, Brænderup
 Adjunkt Niels Foged, Aarestrupsvvej 20, Odense. G.
 Lærerinde Fru Foged, Aarestrupsvvej 20, Odense
 Lærer Sv. Pedersen, Haarby
 Højskolelærer Olaf Andersen, Tommerup
 Lærerinde Frk. Emmy Pedersen, Læssøgade 51, Odense
 Lærerinde Frk. Jonna Knudsen, Roerslev, Blanke
 Bogholder Rich. Enevoldsen, Kochsgade 6, Odense
 Lærerinde Frk. Jespersen, Karolinekilde, Næsby
 Lærer Carl Chr. Larsen, Otterup
 Lærerinde Frk. Agnete Rud, Fengersvej 9, Odense
 Anna Jensen, Munkegaarden 1⁴, Svendborg
 Lærer Arne Jørgensen, Lyø, Faaborg
 Lærer Andreas Koefoed, Dronningensgade 10, Odense
 Planteskoleejer K. Damsted, Slettens Landevej, Søhus
 Lærerinde Frk. Else Hansen, Hunderupvej 91, Odense
 Frk. Ellen Skovsted, Skovlækkehuset, Mogensvej, Odense
 Adjunkt, cand. mag. Fr. Andersen, Kong Georgsvvej 3, Odense
 Lærerinde Frk. Kristensen, Smedevænget 19, Odense
 Frk. Karen Bender Pedersen, Centralbiblioteket, Odense

- Lærer Rasmussen, Tommerup
 Astrid Andersen, Valdemarsgade 18, Svendborg
 Uddeler P. E. Hansen, Høslø Brugsforening, Turup
 Fru Hansen, Høslø Brugsforening, Turup
 Landmand N. C. Hansen, Barløse Taarup, Odense
 Lærer A. Wesley Hansen, Skibhusvej 2, Odense
 Landbrugskandidat Laigaard Nielsen, Poul Møllersvej, Odense
 Prokurist E. E. Jørgensen, Slotsgade 5, Odense
 Lærerinde Fru Thalita Jørgensen, Slotsgade 5, Odense
 Lærer A. W. Wessel, Sanderum, Odense
 Lærer Jørgensen, Barløse Skole, Assens
 Lærer David Andersen, Clausens Allé 26, Fruens Bøge
 Lærer J. B. Pedersen, Nyborgvej 46, Odense
 Lektor Laursen, Fruens Bøge
 Lærer Opager, Katedralskolen, Odense
 Lærerinde Fru Sonja Vesterdal, Ny Kongevej 43, Odense
 Lærerinde Frk. Ingeborg Jakobsen, Mogensensvej 16, Odense
 Bibliotekar Hvenegaard Lassen, Centralbiblioteket, Odense
 Lærerinde Frk. Ellen Bog Jensen, Hannrupgaardsv. 4, Odense
 Lærer Hans Erik Hansen, Øre Skole, Mejlskov
 Lærer Gerh. Jensen, Hunderupvænget 2, Odense
 Lærerinde Olga Jensen, Aasum, Odense
 Cand. mag. Frk. A. M. Christoffersen, St. Knuds Gym., Odense
 Frk. Birgit Larsen, Ullerslev Apotek, Ullerslev
 Lærer Gunnar Rasmussen, Skovly, Middelfart Landevej, Stegsted
 Lærer Aagaard Pedersen, Pientedamsgade 29, Odense
 Lærerinde Frk. Marie Louise Møller, Benzonsallé 8, Fruens Bøge
 Lærerinde Fru Sessan Petersen, Sdr. Boulevard 38 C.³ tv., Odense
 Grosserer Aksel Friis, St. Graabrødrestræde 4, Odense
 Lærerinde Frk. Margr. Hansen, Slotsvænget 3, Odense
 Købmand H. Christiansen, Nørregade 1, Odense
 Lærer Ingemann Møller, Haraldsgade 21, Odense
 Bogholder Viggo Knudsen, Søhus
 Lærer Alfr. Thierlein, St. Knudsgade 9, Odense
 Korrespondent Frk. Else Moldt, Carl Baggers Allé 16, Fr. Bøge
 Lærerinde Frk. Else Zeuthen, Fengersvej 8, Odense
 Lærer H. B. Andersen, Østerbæksvej 79, Odense
 Lærerinde Frk. Elna Andersen, Forskoln, Kolstrup
 Gartner S. Rasmussen, Slettens Bo, Søhus
 Stud. pharm. Viggo Rasmussen, Knarreborg
 Lærer C. V. Nilsson, Østerbro 61, Faaborg. S.
 Lærerinde Elna Hansen, Agedrup Skole, Agedrup
 Bestyrer Pedersen, »Skrænten«, Tarup, Odense
 Lærerinde Frk. Gerda Thuesen, Hostrupsvej 11, Odense
 Lærerinde Fru Petersen, Frk. Schmidts Skole, Hannerupgaardsv. Odense

Fru P. Christiansen, Nørregade 11, Odense
 Sparekasseassistent Chr. Simony, Langesø
 Sparekasseassistent Erik Borgesen, Jagtvej 6, Odense
 Frk. M. Rasmussen, Engvej 46, Odense
 Lærerinde Frk. Kirsten Pedersen, Lumby Skole, Beldringe
 Lærer Johs. Nielsen, Brændekilde, Holmstrup
 Stud. pharm. Svend E. Olsen, Krügersvej 3, Odense
 Fru Bibliotekar Martin Hansen, Smedevænget, Odense
 Repræsentant H. Chr. Hansen, Hunderupvej 39, Odense. B.
 Cand. pharm. Peter Kring, Albani Apotek, Odense
 Skolebestyrerinde Fru Briand de Creveccœur, Frk. Schmidts Skole, Odense
 Helge Heeger Christensen, Egensevej 44, Svendborg
 Lærer Carl Caspersen, Tietgens Allé 60, Odense
 Cand. mag. Frk. Betty Jacobsen, Thorsgade 1, Odense

Seminarieelever:

Odense Seminarium: Børge Andersen. Wagn Aage Andersen. Olav Jensen. Sv. Aage Jespersen. Kirstine Bek. Oline Jensen. Karen Jensen. Anna Margrethe Carlsen. Svend Sørensen. Karen Busk Jensen. Peder Vig. Verner Pedersen. Erik Tinggaard. Poul Jørgensen. Else Stürup. Erik Aarestrup (P.). Knud Geckler. Inge Lise Geckler. Erik Gobel Poulsen

Skoleelever:

Odense Katedralskole: Birthe Hansen. Povl Helveg Jespersen. Morten Øllgaard. Jørgen Bent Sørensen. Poul Kildemoes Rasmussen. Holger Rasmussen. Børge Frandsen. Aksel Frandsen. Ole Brunse Pedersen. Povl Boe. Hans Koch. Johs. Møller. Allan Christiansen. Povl Frejlev. Sven Boss. Hans Jørgen Pedersen. Torben Ritsing. Niels Tørring. Erik Schultz. Knud Petersen. Jens Bue Petersen. Knud Pallesen. — Mulernes Legatskole: Jørgen Balslov. — Sodinge Friskole, Ringe: Jørgen Jensen. — Sollinge Friskole, Pederstrup St.: Ester Urup Mikkelsen. — Tallerup Skole, Tommerup: Elisabeth Rasmussen. — Nyborg: Kjeld Thinesen. — Voldbakke, Nr. Broby: Gert Ingerslev Hansen. Jens Holger Ingerslev Hansen. — St. Knuds Gymnasium, Odense: Else Rosendal. Lis Andersen.

Naturhistorisk Forening for Jylland.

De to Ekskursioner i Aar: Grejsdal d. 4. Juni og Jexendal-Pinds Møldal d. 2. Juli havde god Tilslutning — i Jexendal af nogle Botanikere og mange Sommerfuglefolk, i Jexendalen især af Sommerfuglefolk. Fra den første Ekskursion kan nævnes følgende Sommerfugle: *Diaphora mendica*, *Drymonia trimacula*, *Pachetra fulminea* (*Mamestra leucophaea*), alle taget af Tømremester Rich. Hansen, *leucophaea* tillige af Købmand Arnau Møller.

I Jexendalen blev Nettene svunget ivrigt Dagen lang, og om Natten sukkerlokkede 11 af Deltagerne. Der blev note-

ret en lang Række Arter, men der var ingen særlig bemærkelsesværdige imellem, i hvert Fald ikke efter hvad der er meddelt mig hidtil.

Generalforsamling afholdtes paa Traktørstedet Pinds Mølle og indlededes med, at Formanden udtalte nogle Mindeord om den tidligere Formand, Viceinspektør J. Kr. Findal, hvortil Deltagerne sluttede sig ved at rejse sig. Beretning og Regnskab godkendtes, og til Bestyrelsen genvalgtes enstemmigt Dr. phil. Esben-Petersen, Silkeborg, og nyvalgtes Kommunalærer Brandt Lassen, Aarhus, med Kommunalærer Aksel Findal, Skanderborg, som Suppleant. Hr. Brandt Lassen lovede at overtage Kassererposten. Til Bibliotekar valgtes Kommunalarbejder Blach-Petersen, Aarhus, og til Revisor genvalgtes Realskolebestyrer J. Bruun, Aalestrup.

Under Eventuelt opfordrede Dr. Esben-Petersen Foreningens Medlemmer til at støtte Arbejdet for Fredning af Sødal Egekrat NØ f. Viborg. Flere af Medlemmerne lovede at være behjælpelige dermed ved Undersøgelse af Krattets Flora og Fauna og ved at indsende Beretning til Formanden.

Kommunalærer Aksel Findal takkede for det gode Forhold og Samarbejde, der altid havde været mellem hans Far og Foreningen.

Sigfred Knudsen.

Naturhistorisk Forening for Lolland-Falster.

Generalforsamling afholdtes ²⁴/₂ 39. Bestyrelse og Revisorer genvalgtes. Ekskursioner i 1939: ²¹/₅ til Køge-Eggen, ⁴/₆ til Lundehøje Havn ^{17,18}/₆ til Kalundborg-Eggen; ¹⁹/₈ til Gl. Fredskov og Høvængeskov. Svampetur til Langebæk Skov v. Kallehave, naar Forholdene indbyder.

Derefter holdt Lærer Fr. H. Møller Foredrag m. Lysbilleder af egen Optagelse om Færøerne, særdeles grundigt og interessant.

L. Kring.

Ekskursioner i 1938.

¹⁵/₅ Ekskursion til Frejlev Skov. Der var 17 Deltagere i flere Hold. Det største besaa under Sparekassedirektør Sidenius' Ledelse de mange Oldtidsminder. Et Hold var i Roden Skov, hvor det fandt Sommerfuglen *Araschnia levana* Im. i Antal.

²⁹/₅ til Knudshoved. 19 Deltagere, hvoraf mange blev gennemblødt af vedholdende Regn. Der var mange sjældne Planter, bl. a. Øst for Draget *Lepidium draba*, Hjerteskulpet Karse, og omtrent yderst paa Hovedet Liden Sneglebælg

(*Medicago minima*). Klokkefrøen hverken hørte eller saa vi. Der noteredes 45 Arter Fugle, bl. a. Klyder (fiskende), Dværgterne og Rødrygget Tornskade.

³/₇ Sillestrup Nor. 3 Medl. og en Gæst. Her fandtes Kantet Konval (*Polygonatum officinale*). Ved Bøtø saa vi de sjældne Maaneruder: *Botrychium Matricaria* og *ramosum*.

²⁸/₈ Aalholm. 16 Deltagere. Aalholm er den smukkeste beliggende af de lolland-falsterske Herregaarde, Alleen, der fører fra Slottet til Nysted, har fra Fjorden afskaaret en ret stor Sø, der nu for største Delen er Rørsump; op over Tagrørens Duske rager Kær Svinemælk (*Sonchus palustre*) og nogle Steder staar Tuer af Blaagraa Siv (*Juncus glaucus*), der er sjælden paa Øen.*) Vest for Slottet strækker sig den store Park med mange prægtige og sjældne Træer og store Græsarealer; i disse staar talrigt Hundesalat (*Leontodon nudicaulis*) og eet Sted en Del af den sjældne Øjentrøst *Euphrasia nemoralis*.

Lidt sydligere strækker en smal Mark sig op gennem Skoven. Den har i 1938 været dyrket, og det er vel Grunden til, at Liggende Perikon (*Hypericum humifusum*), som tidligere har været der i store Mængder, i Aar ikke blev fundet. Af Hundesalat var der en Del, dog ikke saa meget som før. I Skovkanten staar Læge Stenfrø, og længere ud mod Strandengen flere spredte Bevoksninger af Strand Loppeurt (*Pulicaria dysenterica*). I den aabne Skovkant sydligere Kost Nellike (*Dianthus armeria*), og naar man saa kommer forbi en lille Gruppe Graner, ser man et af den Slags Syner, som ellers kun forekommer i Drømme, naar man staar i en Overflødighed af dejlige Ting fra sit Interesseomraade: i en lille Sænkning ud mod den aabne Eng staar Loppeurten saa tæt, at næsten al anden Plantevækst er undertrykt, men i Midten løfter Læge-Stokrosen sine lyse Blomster og sine bløde, graa Blade op over den gule Mark som Ellebuske over en Rørsump. Rørsumpen er for Resten lige ved; den strækker sig langs en Grøft, og i dens Bund er der Vild Selleri (*Apium graveolens*). Grøften fortsætter ud gennem Engen, hist og her bræmmet af Stokrose, Selleri og Strand Samel (*Samolus Valerandii*).

Yderst mod Østersøen strækker en Strandeng sig et Stykke ud i Vandet og berettiger dermed til Betegnelsen Nysted Nor. Her er rigeligt af Strandsiv (*Juncus maritimus*) og Tæt

*) Lindealleen er Findestedet for 2 sjældne Svampearter: Teglstensrød Trevehat (*I. Patouillardii*) og Fluesvampen *Amanita strobiliniiformis*.

Hindebæger (*Statice limonium*). Vader man med tilstrækkelig Taalmodighed rundt i og over dens Loer eller balancerer over paa deres Tuer, kan man godt finde Drue-Gaasefod (*Chenopodium botryoides*), og som det er almindeligt paa Strandengene paa „Sydhavsøerne“ prydes ogsaa denne Eng af Soløje-Alant (*Inula britannica*).

Efter at alle disse og flere andre Ting var beset, kørtes til en Møse ved Tokkerup; undervejs gjordes Holdt ved Junkergaarden i Herritslev. Vi vilde have hilst paa Klokkefrøen, men den var ikke hjemme; Vandhullerne var udtørrede. I den nævnte Mose saas bl. a. Frøbid (*Hydrocaris morsus ranae*), Kjær Fladbælg (*Lathyrus palustris*), Løgurt (*Teucrium scordium*) og Butblomstret Siv (*Juncus obtusiflorus*).

^{18/9} Svampetur til Lækkende. Da Bilerne samledes ved Kulsbjergerne, var der 23 Deltagere, deraf flere Gæster. Ved Lækkende stødte flere til. Udsigten fra Kulsbjergets Top var mindre god paa Grund af Dis, men smuk ned over den nærmeste Omegn med de mange Smaaskove. Efter en Tur i Parken og Frokost i Hovedbygningen gik vi gennem Skoven over til Udby Kro; her demonstrerede Lærer Fr. H. Møller, der lige var vendt hjem fra Færøerne, med Assistance af Vinhandler G. Ebbesen, som vi nu maa savne, da han kort efter døde, det indsamlede Materiale.

L. Kring.

Paa den sidste Ekskursion fandtes bl. a. følgende Svampe:
Paa Kulsbjerg: *Lepiota lævigata* Lange.

I Lækkende-Skovene: Fluesvampe: *Amanita recutita*, *pantherina*. Parasolsvampe: *Lepiota puellaris*, *echinella*. Ridderhatte: *Tricholoma album* Huesvampe: *Mycena crocata*, *acicula*. Trevlehatte: *Inocybe corydalina*, *sindonia*. Taareblad: *Hebeloma sacchariolens*, *truncatum* Lange. Skælhatte: *Pholiota spectabilis*. Skærmhatte: *Pluteus nanus*, *salicinus* Lange. Champignons: *Psalliota silvatica* (= *sanguinaria*), *vaporaria* Vitt. (= *subperonata* Lange). Stribehatte: *Psatyra fusca* Schum. Skørhatte: *Russula parazurea*, *Romellii*, *farinipes*, *violacea* Quelet (non *Ferd. et W.*). Rørhatte: *Boletus variegatus*. Bægersvampe: *Macropodia macropus*, *Galactinia succosa*, *hemisphaerica*.

Ialt blev noteret ca. 130 Arter Storsvampe. Svampeaaret maa herved betegnes som ringe. Dog har man høstet en Mængde Champignons paa Engene, vistnok flere end normalt.

Nykøbing F., d. ⁶/₂ 1939.

F. H. Møller.

Litteratur.

Danmarks Fauna 44. Biller X. Victor Hansen: Blødvinger, Klannere m. m. — København 1938.

Inden for „Danmarks Fauna“ er dette det tiende Bind, der omhandler Biller, og det syvende Bind, som Victor Hansen er Forfatter til; for dem, der kender Victor Hansens tidligere Forfatterskab, behøver man ikke at sige andet til dens anbefaling, end at den fuldtud staar paa Højde med hans foregaaende Arbejder.

Bogen behandler en Række Billefamilier, af hvilke de mest omfattende hører til den Gruppe Biller, der er kendt under det danske Navn Blødvinger. Disse Familier er — i hvert Fald blandt begyndende Samlere — ikke særlig populære, hvilket vel beror paa, at de ikke i samme Grad som f. Eks. Træbukke, Torbister og andre appellerer til Samlerens æstetiske Sans (en for Samlerlysten ikke uvæsentlig Egenskab), men de byder iøvrigt Samlerne et ligesaa interessant Materiale som andre Billegrupper, omfattende baade meget almindelige og meget sjældne Arter, let kendelige og vanskeligt bestemmelige Arter, og alle Overgange mellem disse Yderformer. Forhaabentlig vil den foreliggende Bog give Samlere Lyst til at give sig af med disse Dyr.

Efter en kort Indledning, der behandler Familiernes systematiske Plads blandt de øvrige Billegrupper, et vanskeligt og endnu ikke klaret Emne, gaar Forfatteren over til Gennemgangen af Familier, Slægter og Arter, idet han holder sig til den Opgave, „Danmarks Fauna“ stiller, at gøre det muligt at artsbestemme Dyrene. Dette gøres ved Bestemmelsestabeller, Artsbeskrivelser og Billeder.

Det er maaske ikke unyttigt at betone, at Bestemmelsestabellerne altid bør bruges i Forbindelse med Artsbeskrivelserne, hvad der iøvrigt ogsaa af Forfatteren betones ved, at han om de første slet ikke bruger Betegnelsen Bestemmelsestabel, men det langt bedre Ord: Oversigt. Det er klart, at Tabellerne ikke kan omfatte alle de Egenskaber, som kan komme i Betragtning til Bestemmelse af en Art, og Resultatet af Bestemmelsen efter Tabellen bør derfor altid sammenlignes med Artsbeskrivelsen; denne er ogsaa overalt præget af den kyndige Forfatters Evne til netop at fremhæve de Egenskaber, der er karakteriserende for Arten, og supplerer derved Oversigtens Artsbestemmelse paa en overmaade nyttig og uundværlig Maade.

Det er glædeligt at konstatere, at Forfatteren i de Tilfælde, hvor Hannernes Kønskarakterer (primære eller sekundære) giver særlig sikre Artsskelnemærker, ikke nøjes

med at give Tabeller for disses Vedkommende, men ogsaa — i Modsætning til desværre altfor mange andre entomologiske Forfattere — giver Bestemmelseskendetegn for Hunnernes Vedkommende; hvor nyttigt dette er for den, der anvender Bogen, behøver ikke nogen nærmere Begrundelse.

For Afbildningernes Vedkommende gælder det, at de staar langt højere, end hvad i Regelen ellers præsteres paa dette Omraade. Saavel Detailtegningerne som de fuldstændige Billeder af Dyrene — i Regelen er der et Billede af en Art inden for hver Slægt — er ved Paalidelighed og Veltruffethed et værdifuldt Supplement til Beskrivelserne.

Som det har været Tilfældet ved de foregaaende af „Danmarks Fauna“s Bille-Bind, er Larverne fyldigt og indgaaende beskrevne; dette Afsnit af Bogen har Sv. G. Larsson til Forfatter; Beskrivelserne er meget fyldige og indgaaende, og Gennemlæsningen af denne Del af Bogen lader ikke den paa dette Omraade ikke sagkyndige Anmelder tvivle om dens Værdifuldhed.

Alt i alt er Værket en værdifuld Forøgelse af vor entomologiske Litteratur og udfylder paa udmærket Maade et hidtil bestaaende Hul i denne; Bogen fortjener at ejes af alle naturhistorisk interesserede Mennesker og navnlig af Skoler og andre Institutioner, hvor naturhistorisk interesserede unge Mennesker kan tænkes at søge Hjælp til at beskæftige sig med zoologiske Emner. At den ikke kan undværes i en Billesamlers Bogskab er naturligvis givet.

N. Høeg.

Skat Hoffmeyer og Sigfred Knudsen: De danske Storsommerfugle i deres Udbredelse i Nordsø-Østersøomraadet med særligt Henblik paa Jylland. Universitetsforlaget, Aarhus. 1938. 312 Sider, VII Tavler. Pris 10 Kr.

Viceskoleinspektør J. Kr. Findal havde ønsket at anmelde ovennævnte Bog i „F. & F.“, men det naaede han altsaa ikke. Redaktionen skal i Stedet for bringe et Par Citater af udenlandske Anmeldelser, der bl. a. vil vise, at man i Udlandet interesserer sig for det faunistiske Arbejde i Danmark.

I det belgiske Tidsskrift „Lambillionea“ skriver F. Derenne bl. a.: „Et pragtfuldt Arbejde, redigeret efter en udmærket Plan; det gør sine Forfattere Ære, og vi lykønsker dem meget hjerteligt med det. Det er bemærkelsesværdigt at konstatere den danske Sommerfuglefaunas Rigdom, der er langt over Forventning: 841 Arter er omtalt . . . For at hjælpe Læsere, der er ukendt med det danske Sprog, har Forfatterne haft den elskværdige Tanke at tilføje en Vejledning, der redegør for det Skema, der er anvendt i Bogen, og saaledes letter Læsningen.“ — Anmeldelsen gør herefter

udførligt Rede for dette Skema og slutter med at omtale de i Bogen nybeskrevne Former.

I „Entomologische Rundschau“ gør G. Warnecke bl. a. opmærksom paa den stærke Tilvækst af Arter i danske Sommerfuglebøger, fra 670 i 1875 til 841 i 1938; alene i de sidste 20 Aar 60 nye Arter. Han fortsætter: „Dette beror bl. a. derpaa, at Forfatterne arbejder med det mest moderne videnskabelige Værktøj og derved har kontrolleret og adskilt vanskeligt adskillelige Arter efter anatomiske Forskelle. Det smukkeste Resultat i saa Henseende er Konstateringen og Adskillelsen af *Chloridea maritima* Grasl. fra *dipsacea* L. Det er i vore Dage nemt at prøve, om en Faunafortegnelse er god paa dette: man slaar kun efter, hvad den paagældende Forfatter véd om *Oligia strigilis*-Gruppen, hvad han véd at sige om *Apamea „nictitans“* Bkh., om han kun kender *Anaitis plagiata* L., om han adskiller *Lythria purpurata* L. og den langt lokalere *L. purpuraria* L. o. s. v. I denne nye danske Fauna faar man Besked om alle saadanne Spørgsmaal “

Hans Hvass: Dyr i Zoo. Berlingske Forlag., Kbh. 96 S. Over 100 fine og interessante Billeder af Dyr i Zoo med en kort, men god forklarende Tekst. Bogens Udstyr er fornemt, og den vil sikkert blive stærkt efterspurgt, f. Eks. i alle Skolebibliotekerne, hvor den bør findes.

Sigfr. Knudsen.

A. G. Drachmann: Hvad var det for en Fugl? Hirschsprungs Forlag, Kbh. 55 S. Den lille Bog er forsynet med en Del Farvetavler med de almindeligst forekommende Fugle i Danmark. Nogle af disse Gengivelser er gode, men mange er daarlige og alt for smaa. Et Par Tavler — kun sort paa hvidt — er ret uheldige. Teksten er underholdende, og det er Forfatterens Mening, at man ved Hjælp af den skal kunne kende Fugle, man har set og hørt.

Sigfr. Knudsen.

Dansk Tidsskrift-Index. 1937. Nyt nordisk Forlag, Kbh. 420 Sider. Pris 6 Kr. Udgivet af Statens Biblioteks-tilsyn og udarbejdet af Biblioteksdirektør Th. Døssing og Biblioteksinspektør Robert L. Hansen. Indexet indeholder en systematisk Fortegnelse over Indholdet af ca. halvtredje Hundrede danske og en Del andre nordiske Tidsskrifter og er af stor Værdi for dem, der søger Orientering paa faglige Omraader.

Sigfr. Knudsen.

Haandlavede Rekvisitter for Entomologer

Følgende Specialiteter anbefales:

Spændebrætter, Spændebrætkasser, Netbøjler m.
Stang (ny praktisk Konstruktion), Spændenaale

Ref.:

Kommunelærer Sigfr. Knudsen og Stiftsprovst, Dr. Skat Hoffmeyer

Lærer S. Johs. Sørensen

Rosensgaardsvej 29

Odense. Telf. 6660

Naturhistorisk Museum

i Aarhus

modtager med Tak alt hørende til dansk Fauna,
særlig ikke helt almindeligt forekommende Arter;
ogsaa Mosefund er meget velkomne. Henvendelse
til Museets Leder, Lektor B. R. Møller, Nyborg-
gade 6, Museumskonsulent, Dr. phil. S. M.
Thamdrup, Dr. Margrethesvej, 29 eller Lærer
Sigfred Knudsen, Villa „Fyen“, Chr. Winthers-
vej (Danske Fugle og Pattedyr).

Formændene for de fire Landsdelsforeninger er:

Lærer Sigfred Knudsen, Chr. Winthersvej 11, Aarhus (Jylland),
Lærer P. K. Nielsen, Slagelse (Sjælland), Adjunkt N. Foged, Aare-
strupsvej, Odense (Fyen) og Viceinspektør L. Kring, Nykøbing F.
(Lolland-Falster).

**Udstopning af
Fugle og Pattedyr
bedst og billigst.**

Stort Lager af zoologiske Præparater
til Dekoration og Undervisningsbrug.

— Forlang Tilbud. —

Insektnaale, sorte og hvide.
Etiketnaale ◊ Spændenaale.
Spændetræ ◊ Tørveplader.
Ketscherringe ◊ Pincetter.
Samleglas ◊ Præparatglas.

Præparerede Insekter.

Konservator Johs. Larsen

Søndergade 7

AARHUS

Telf. 5944



En sjælden Fugl

faar De udstopet smukkest og bedst i Skandinaviens største Præparationsforretning. Stort og fint Lager af saavel skindlagte som udstopede Pattedyr og Fugle til videnskabelig Brug. — Leverander til Skoler og Museer i Ind- og Udlandet. — Ill. Prisliste gratis.

Konservator Hansen, Herning. Telf. 335.

Specialforretning:

Udstopning og Salg af alle Arter Fugle og mindre Pattedyr.

Til Undervisning anbefales mine **Smaafugle**
og **Mus i Glaskasser** — meget praktiske.

Altid meget stort Lager! Bedste Arbejde! Hurtigste Levering!
Eftersyn og Reparation af zoologiske Samlinger udføres.

Forlang illustreret Katalog og Tilbud, naar De skal købe.

Konservator Chr. Aaboe Sørensen,

Telefon Nr. 297.

Silkeborg.

Vestergade 117.

Alle tidligere Aargange af „Flora og Fauna“

kan faas v. Henv. til Lærer Sigfred Knudsen, Villa „Fyen“,
Chr. Winthersvej, Aarhus.

Prisen for de forsk. Aargange ligger mellem 1,50 Kr. og 5,00 Kr.
Aargang 1919 kan kun faas, naar et større Antal Aargange
købes samtidig. Enkelte Hæfter fra 75 Øre.

Redaktionens Adresse er: Villa „Fyen“, Chr. Winthersvej, Aarhus.