



Udgivet af Naturhistorisk Forening
for Jylland med Støtte af Undervis-
ningsministeriet.

1939

Tidsskriftet er Medlemsblad for „Naturhistorisk Forening for Jylland“, „Naturhistorisk Forening for Sjælland“, „Naturhistorisk Forening for Lolland-Falster“ og „Naturhistorisk Forening for Fyn“

REDAKTION:

ALBERT JENSEN, SIGFRED KNUDSEN.

I KOMMISSION HOS P. HAASE & SØN, KØBENHAVN.

CLEMENSTRYKKERIET (C. REIMANN)

AARHUS 1939.

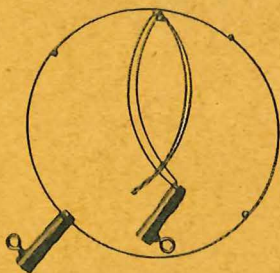
Til Købs ønskes:

Spuler: Die Schmetterlinge Mitteleuropas — specielt Larvebindet.

Læge H. Steffensen, Rønde.



Spændebrædder af Abakitræ
Længde 28 cm, Højde 3 cm.
Lisiebredde: 1½, 3, 4 ell. 6 cm.
Pris pr. Stk. Kr. 2,25



Den rigtige, sammenfoldelige
Ketsjerring. Let og solid, straks
klar til Brug Kr. 4,—



Skærm til at samle Larver i.
Meget praktisk og solid
Kr. 12,—

H. Lennild

Magnoliavej 61 . København - Valby

Oprømning!

En Del overkomplette Hæfter af tidligere Aargange af „Flora og Fauna“ sælges for 10, 15 eller 20 Øre pr. Stk. Ogsaa nogle Særtryk sælges for 10-20 Øre pr. Stk. Særtryk af „Fuglelivet i Brabrand Sø og dens nærmeste Omgivelser“ (1936 Hft. 4) — hæftet i originalt Omslag — sælges for 50 Øre pr. Stk. Alt + Porto. Forespørgsler maa ledsages af Svarporto. Henvendelse:

Redaktionen, Villa „Fyen“, Aarhus

Oversættelser

til Tysk. — Korrespondance, Publikationer, Afhandlinger o. s. v.

Translatør P. Kaad, Brønderslev.

Fugle ved Thorsminde.

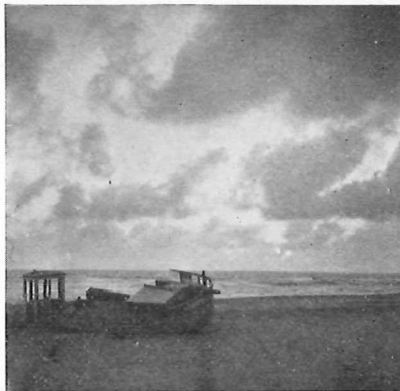
Af C. M. Poulsen.

Nissum Fjord er kendt for sit rige Fugleliv. Det er dog væsentlig Indersiden, de frodige Strandenge mod Øst og nogle Holme og Smaaøer, der afgiver Yngleplads for et stort Antal Wade- og Svømmefugle. En Fjordarm, Felsted Kog, er Reservat. Mere fattigt i flere Henseender er den vestlige Del af Fjorden, de aabne, vindhærgede Strækninger ud mod Havet. Da jeg valgte Thorsminde til et Ferieophold, var det derfor — ornithologisk set — ikke med særlig store Forventninger.

Thorsminde er beliggende paa den smalle Landstrimmel, der skiller Nissum Fjord fra Havet. Foruden Rednings- og Signalstation findes der et Sluseanlæg med Gennemsejling for de dér hjemmehørende Fiskerbaade. 10-12 km mod Nord ser man Bovbjerg Fyr og den karakteristiske Klint. Mod Syd fører Vejen over en Dæmning til en Kyststrækning, Dødemandsbjergene, der blev sørgelig kendt ved de to engelske Orlogsskibes Forlis i forrige Aarhundrede, hvorved 1391 Søfolk en Julenat mistede Livet i Brændingen.

Ogsaa blandt Egnens Befolkning har Havet krævet store Ofre i Aarenes Løb. Landet er aabent og øde, præget af den evige Blæst, og i Miles Omkreds uden et Træ. En Natur saa barsk og haard som kun faa Steder i Danmark. Om det saa er Sproget, der tales, er det haardt og knapt, vidt forskelligt fra Øernes og det blødere østjydske, men egnet til at raabes og forstaas gennem Stormens og Brændingens Larm.

Da Fuglelivet med Hensyn til Arter bød paa forskellige Ejendommeligheder, blev Opholdet derude saa langt fra uinteressant. En „ukendt“ Klydekoloni var et glædeligt, men ikke overraskende Syn. Mere mærkeligt var det at se en *Broget Fluesnapper* og en lille Flok *Fuglekonger* hoppe rundt i en Have med forkuede Køkkenur-



C. M. P. fot.

Fig. 1. Thorsminde Strand.

ter. Det var i Begyndelsen af Juli og altsaa ikke udpræget Træktid. Vejret var daarligt, og det blev tidlig mørkt. Stor var min Forbavselse, da jeg om Aftenen saa de syv Fuglekonger klare Problemet Natlogi uden Træer paa en praktisk og morsom Maade.

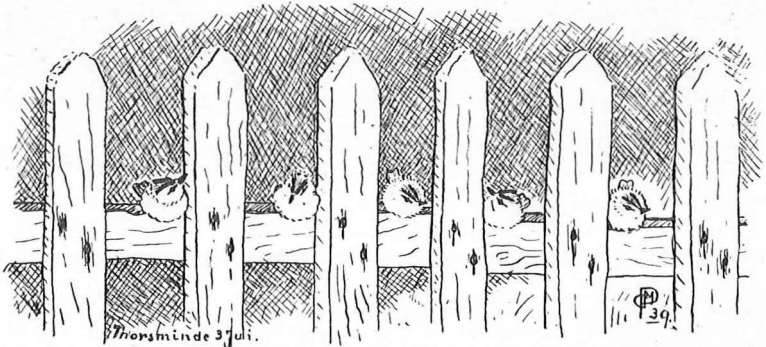


Fig. 2. Fuglekonger i Nattesæde.

Den følgende Dag tog jeg over til en lille Ø, der ligger i Fjorden Syd for Udløbet. Øen er 4-5 ha stor og Yngleplads for Terner, Brushaner, Strandskader, Klyder, Rødben, Ryler og Præstekraver. At der ogsaa var andre Ting, blev jeg hurtigt klar over. Paa et Sømærke sad en *Gøg* og kulkede i Blæsten, og en *Rødrygget Tornskade* holdt til paa Redningsvæsenets Telefonledning.

Om Aftenen blev jeg sejlet ud til nogle Sandbanker (der skylder den stedlige Sandpumper deres Oprindelse) for at se nøjere paa et Par *Svartbagmaager*, der opførte sig mistænkeligt. Paa Vejen hjemad i Skumringen var jeg ude for en større Overraskelse. Da Baaden passerede Øen, hørte vi oppe fra Luften en snurrende Lyd. Det varede nogle Sekunder, før jeg genkendte den — i Aarevis har den lydt i mine Ører derhjemme i de midtjydske Skovmoser, men aldrig havde jeg ventet at høre den herude. Det var *Natravnen*. Ind over Baaden kom den paa sin lette, flagermusagtige Flugt, spindende og koglende i den lyse Sommernat, snart lavt over Vandet, snart ind over Øen eller i susende Fart lavt langt Kystlinien. Der blev straks gjort Landgang, og længe varede det ikke, før vi observerede endnu en *Natravn*, formodentlig en Hun, der opførte sig noget mere stilfærdigt. Det siger sig selv, at Turen den næste Dag gik til Øen igen; den blev systematisk gennemført i Haab om at finde Fuglens Redeplads.



Fig. 3. Klyderede, 3. Juli 1939.

C. M. P. fot.

De fleste Vadefugle havde forlængst flyvefærdige Unger. Alligevel fandt vi ikke saa faa nyklækkede Dununger, endogsaa Reder med frisklagte Æg, som Regel kun eet eller to i hver. Det maa paa denne Aarstid være omlagte Kuld. I eet Tilfælde saa jeg dog en Klyderede med det normale Æg-antal (Fig. 3), hvilket er saa meget mere mærkeligt, som netop Klyden er den første af alle Strandens Fugle, der forlader Ynglepladsen, sædvanligvis allerede sidst i Juli.

Ganske betegnende var det at se, hvorledes samtlige Dununger var at finde paa Østsiden af Turnerne; her sad de i Læ med Næbbet i Vindretningen. Saa meget betyder Blæsten altsaa paa denne Egn (Fig. 5).

Under den meget grundige Gennemgang kom flere interessante Ting for Dagens Lys — bl. a. et *Pindsvin!* (Kan det tænkes, at et Pindsvin frivilligt vover en Svømmetur — og hvordan overvintrer Dyret paa den lave Ø?). Desuden saa jeg en *Stenvender* med en ikke flyvedygtig — men svømmedygtig — Unge. En. faa Dage gammel *Hvidbrystet Præste-*



Fig. 4. Unge af Klyde.

C. M. P. fot.



C. M. P. fot.

Fig. 5. Ugegamle Strandskadeunger i Ly for Vestenvinden.

krave foretrak at gemme sig, men blev opdaget og foreviget. Den gamle Fugl lavede sig syg og meget daarlig et Stykke borte; da det ikke hjalp, og vi tilsyneladende ikke ænsede den, rejste den sig op, løb nærmere og lagde sig igen!

Den før omtalte Tornskade havde, i Mangel af Tjørn og Pigtraad, indrettet sin Parteringsplads paa en stor Sten (Fig. 6).



C. M. P. fot.

Fig. 6. Tornskadens Parteringsplads.



C. M. P. fot.

Fig. 7. Øens Eneboer.



C. M. P. fot.

Fig. 8. Dvergternerede med omlagt Kuld. Thorsminde.

Det er ikke saa lige en Sag at finde en Natravn, der forholder sig rolig. Først henved Aftenstid, da vi havde været paa næsten hver Kvadratmeter og kom til den nordvestlige Del af Øen, havde vi Held med os. Denne Del er lidt højere, ca. 1 m over daglig Højvande og iøvrigt bevokset med store Græstuer. Paa en af de smaa, bare Sandpletter imellem disse fandt vi en Natravneunge. Den laa, stumphalet og musegraa, og trykkede sig uden at røre sig med de sorte Øjne paa Klem.

Mens jeg gjorde klar til Fotografering, for den op med et Sæt og kastede sig atter en halv Snes Meter borte. Jeg prøvede endnu en Gang, men det gik hurtigt op for mig, at den var betydelig dygtigere i Flyvekunsten, end jeg først havde antaget. De gamle Fugle saa vi intet til. Jeg finder det ejendommeligt, at Natravnen har slaaet



C. M. P. fot.

Fig. 9. Nyklækket Unge af Hvidbrystet Præstekrave.



C. M. P. fot.

Fig. 10. Rede af Hvidbrystet Præstekrave. Omlagt Kuld.

sig ned paa denne Lokalitet, der adskiller sig betydeligt fra dens sædvanlige Tilholdssteder, næppe 100 m fra det aabne Hav og uden en skærmende Klitrække. Saafremt der ikke ruger Natravn i selve Klitterne ved Blaavandshuk, er dette dens vestligste Yngleplads i Danmark.

Den følgende Dag noterede jeg et *Mursejlerpar* kredsende over Sluseportenes Staalkonstruktioner, og lidt før Middag „gik“ der 5 *Flagspætter* (!), Han, Hun og 3 Ungfugle i Hegnet om Bromesterens Have. Dette Læhegn bestaar af 6 Alen høje, runde Granstammer, og Spætterne opførte sig meget normalt i denne „Skov“ (klatrede rundt og pillede Larver ud, hakkede Barkstumper løs o. s. v.); kun ca. en halv Time varede Besøget, saa forsvandt de mod Nord i den bekendte, gyngende Flugtlinie. Hvordan og hvorfor disse Standfugle er kommet ud over det aabne Land, er mig en Gaade.

Jeg tog atter over til den lille Ø og fik endnu en Overraskelse. Træt af den megen Omflakken slog jeg mig ned med Kikkerten paa en lun Plads og forberedte en Siesta. Rent tilfældigt kom jeg da til at kigge nærmere paa en Vipstjert, der sad roligt paa en Sten ca. 20 m borte. Det slog mig, at den var sort, og da jeg tog Kikkerten i Brug, saa jeg, det var en gammel Han af *Sortrygget Vipstjert*! Denne Fugl (der regnes for en Varietet af *Hvid Vipstjert*) er hjemmehørende i England og ikke tidligere med Sikkerhed paavist som ynglende her i Landet. Jeg satte alt ind paa at finde dens Rede og haabede, den selv vilde røbe Stedet. Der gik et Kvarter, før den skiftede Plads; den løb et Øjeblik i Strand-



C. M. P. fot.

Fig. 11. Ynglelokaliteten for Sortrygget Vipstjert.

Bemærk Stormmaagen paa Sømærket og den helt klitløse Havkyst.

kanten og fløj derefter over Kanalen til en Holm mod Syd. Der var ikke andet at gøre, end at plaske forsigtigt bagefter. Jeg sakkede dog agterud og tabte den helt af Syne. Om Eftermiddagen saa jeg den igen. Den fløj frem og tilbage mellem en Flok Faar og satte derpaa Kursen mod „Fastlandet“ i Vest, den smalle Strimmel Land med Vejen langs Havet.

Da den havde Føde i Næbet, var jeg ikke sên til at følge efter. Der blev dog ikke noget Redefund denne Gang. Det viste sig, at Fuglen havde 2 store, forlængst flyvefærdige Unger, som færdedes mellem nogle *Digesmutter*. De unge Vipstjarter lignede aldeles Ungfugle af vor alm. Hvid Vipstjert. Hunnen og den øvrige Del af Kuldet var det mig ikke muligt at finde, men da den til Forveksling ligner sin nære Slægtning, maatte jeg nøjes med at mistænke samtlige hvide Vipstjarter, hvoraf adskillige Hunner og Ungfugle færdedes paa Stedet. I den følgende Uge havde jeg daglig Lejlighed til at iagttage Fuglene, der holdt sig konstant paa den lille Strækning: Vestsiden af Øen, Holmen og Dæmningen, saa jeg kan næppe tro, det drejer sig om Fugle paa Træk. Den gamle Han var ikke særlig sky af sig. I Strandkanten ved en lille Saltvandssø laa et gammelt Hyttefad. Her opholdt den sig ofte, og i et Hjørne indeni forefandtes en afbenyttet Rede, der i alle Henseender svarede til denne Arts Byggemaade, saa det kan meget vel have været Ynglestedet.

Thorsminde er i ornithologisk Henseende nyt Land, og — som det fremgaar af denne Beretning — ikke blot Tilholdssted for Vade- og Svømmefugle.

Gennem Dansk zootopografisk Undersøgelse udvides Kendskabet til vor Fauna stadig, og jeg tror, det vil være klogt i lidt højere Grad at være opmærksom paa de meget store, øde Strækninger, der findes langs den jyske Vestkyst. Fattigt og ufremkommeligt er det, men saa langt fra uinteressant — Landet derude under Vestenvindens Svøbe.

Løgfrøen (*Pelobates fuscus*). I Slutningen af Juli Maaned 1939 var jeg sammen med Dr. phil. Esben-Petersen, Silkeborg, og min Søn, Seminarieelev Evald Christiansen, Ranum, paa en Ekskursion til Skovbakker ved Hvalpsund. I en Fiskedam opdagede jeg en hel Del Larver af Løgfrøen, og det lykkedes min Søn at fange syv af dem. De var ellers meget sky og lod sig ikke uden videre fange, men ved at lure, liggende paa Maven ud over Kanten paa Dammen, kunde han tage dem, naar de kom op i Overfladen for at lade sig gennembage af Solen. De opholdt sig kun ved den Bred, som kunde beskinnes af Solen.

Svingelbjerg Skole pr. Farsø.

Chr. Christiansen.

Cyaniris argiolus L. Den 14. Aug. d. A. tog jeg 1 Stk. af denne for Fyn nye Art i Svanninge Bakker (ved Faaborg) paa Toppen af en Lyngbakke; det var en ♀ og meget stor, maaler 3 cm fra Forvingespids til Forvingespids og med meget bred mørk Kant og Søm. Jeg har 1 ♂ fra Bremersvold ^{20/8} 1907 taget af B. G. Rye, saa den findes altsaa ogsaa paa Lolland.

C. S. Larsen.

En sjælden Tæge. Paa en Tur til Endrupholm d. 27. Juli 1939 ketsede jeg et Stykke af den efter Tægebogen i „Danmarks Fauna“ sjældne Tæge *Helerotoma merioptera* Scop. Den er ikke saa sjælden i Sønderjylland og Holsten, men derudover kun kendt i 1 Ekspl. fra det sydvestlige Jylland (formentlig i Esbjergegnen) iflg. nævnte Bog.

Esbjerg, Oktbr. 1939.

A. Fock.

Skovsneppen. Da jeg for Tiden er i Færd med Undersøgelser vedrørende Skovsneppen som Ynglefugl i Danmark, vil jeg være eventuelle interesserede meget taknemlig for Meddelelser om denne Fugls Forekomst.

Saavel Redefund som Iagttagelser i Yngletiden er af Betydning. Mulige Optegnelser bedes sendt til

C. M. Poulsen,
Skolegade 45, Silkeborg.

Fortegnelse over Bornholms Storsommerfugle.

Af Skat Hoffmeyer og Sigfred Knudsen.

(Fortsættelse fra 1 og 2. Hæfte 1939.)

- C. solidaginis* Hb. Sandvig (W.), Hammershus, Arnager (Gl.), Rønne (J.), Dueodde Fyr.
- Cucullia verbasci* L. Sandvig — ex. l. — (W.).
- C. scrophulariae* Capieux. En Række — ex. l. — Sandvig (W.), Aarsdale (S.), Larven alm. ved Gudhjem (G.), Larver: Skovsholm (S.), Rø (W.), Svaneke (N).
- C. tychnitis* Rbr. Almindelig ved Aarsdale og Svaneke (S.).
- C. asteris* Schiff. Sandvig, Salene (W.), Aarsdale (S.), Larven alm. v. Gudhjem (Gl.), Rønne, Nyker, Pedersker (J.), Hammeren Fyr.
- C. umbratica* L. Almindelig og udbredt.
- C. chamomillae* Schiff. Aarsdale (S.), Larver v. Vang (Tux.), Dueodde Fyr.
- C. artemisiae* Hfn. Salene (W.), Dueodde (J.).
- C. absinthii* L. Sandvig (W., Wo.), tml. alm. v. Aarsdale (S.), Snogebæk (Gl.), Rønne, Dueodde, Knudsker (J.), Grisby (N.), Hammeren Fyr.
- C. argentea* Hfn. Aarsdale (S.), Snogebæk (Wo.), Aakirkeby.
- Anarta myrtilli* L. Udbredt, almindelig.
- Heliaca tenebrata* Sc. Aarsdale, Skovsholm (S.), Larver v. Sandvig (W.), Almindingen (G.), Ekkodalen (J.).
- Heliothis dipsacea* L. Aarsdale — fl. taget om Dagen uden for Tygegaard — (S.), Dueodde (K.), Hammeren og Dueodde Fyr.
- Pyrrhia umbra* Hfn. Sandvig (W.), Aarsdale (S.), Rønne (Sønderup), Nyker (J.), Snogebæk (K., Wo.), Dueodde (v. D.).
- Thalpochares paula* Hb. Rønne (Sønderup), Hammeren Fyr.
- Erastria uncula* Cl. Almindingen — hyppig — (G.), Hammeren (W.), Rønne (Hj.), Vallensgaard Mose (S.), Aasedam, Bastemose (Gl.), Snogebæk (Wo.), Dueodde Fyr.
- E. venustula* Hb. I de senere Aar taget af mange Samlere og i stort Antal — fra $\frac{16}{6}$ — ved Dueodde.
- E. fasciana* L. Blemmelyng (J.), Dueodde (Wo.), Hammershus (N.).
- Rivula sericealis* Sc. Udbredt, ret almindelig.
- Prothymnia viridaria* Cl. Aarsdale, Skovsholm, Paradisbk. (S.), Aasedam (G., Gl.), Almindingen (Gl., J.), Bastemose (Gl.), Rø (B. L.).

- Emmelia trabealis* Sc. Meget talrig v. Stampen (G., K., Wo.).
Scoliopteryx libatrix L. Husmoderugle. Alm. overalt.
Abrostola triplasia L. Aarsdale (S.), Rønne (B. M.), Dueodde (Wo.), Aakirkeby.
A. asclepiadis Schiff. Bølshavn, Ypnasted, Randkleven, Aarsdale (S.), Hammershus, Sandvig — mange — (W.), Melsted — alm. — (G., Gl.), Rø (Forf.), Svaneke (N.). Saa godt som alle Oplysninger drejer sig om Larver.
A. tripartita Hfn. Sandvig (W.), Aarsdale (S.).
Plusia moneta F. Hammeren, Rønne (P. Esben-Petersen), Aarsdale (S.), Nexø (D. H.), Nyker, Rø — tml. alm. — (J.).
P. chrysitis L. Hammeren, Sandvig (W.), Aarsdale (S.), Rønne (Gl.), tml. alm. overalt (J.).
P. festucae L. Udbredt, ikke sjælden.
P. pulchrina Hw. Snogebæk (Wo.), Hammeren (J.), Dueodde (Gl.).
P. jota L. Udbredt, ret almindelig.
P. gamma L. Gammaugle. Almindelig overalt.
P. interrogationis L. Hammeren (Gl.), Rønne (J.), Christiansø (Ju.), Aarsdale (S.), Dueodde Fyr.
Euclidia mi Cl. Almindelig v. Gudhjem (G.), Rønne, Arnager (J.), Snogebæk (K.).
E. glyphica L. Almindelig v. Gudhjem (G.), men ikke kendt fra andre Steder paa Bornholm.
Catocala fraxini L. Blaa Ordensbaand. Udbredt og flere Steder — f. Eks. Hammershus, Blemmelyng — almindeligt Sukkerlokningsdyr.
C. nupta L. Røde Ordensbaand. Udbredt over hele Øen; almindelig paa Sukkerlokning.
C. sponsa L. Sandvig (W.), Stammershalde (Gl.), Hammershus, Rønne, Blemmelyng (J., Gl.), Dueodde, Snogebæk (Wo.), Svaneke (N.).
C. promissa Esp. Hammershus (Forf., K., v. D., J.), Sandvig (W.), Dueodde (Wo.).
Toxocampa pastinum Tr. Udbredt, ikke sjælden.
Laspeyria flexula Schiff. Meget udbredt, ret almindelig.
Parascotia fuliginaria L. 2 Stk. v. Rønne 1934 (J.).
Zanclognatha tarsipennalis Tr. Udbredt og almindelig — ogsaa paa Christiansø (Ju.).
Z. grisealis Hb. Udbredt, almindelig.
Standfussia emortualis Schiff. Kun kendt fra Rønne og Almindingen (J.).
Herminia cribrumalis Hb. Aasedam (Gl.).
H. derivalis Hb. 1 ♂ Snogebæk $\frac{22}{8}$ 36 (Wo.).
Pechipogon barbalis Cl. Almindingen (Feuerlein), Hammers-

- hus (Gl.), Vallensgaard Ms. (S.), Rønne, Blykobbe — ret alm. — (J.).
- Bomolocha fontis* Thnb. Almindingen (S.), Hammershus (J., Gl., K.), Finnedalen (Forf.), Ølene — ab. *terricularis* Hb. — (J.).
- Hypena proboscidalis* L. Almindelig.
- H. rostralis* L. Aarsdale, Skovsholm (S.), Dueodde Fyr.
- H. costaestrigalis* Sph. Hammershus, Finnedalen, Rutsker, Blemmelyng, Dueodde (Gl., Forf.), ved Dueodde endog ret talrig (Wo.).
- Habrosyne derasa* L. Udbredt, almindelig. Ogsaa fundet paa Christiansø (Ju.).
- Thyatira batis* L. Udbredt, almindelig — talrigere end foregaaende Art (J.).
- Cymatophora or* F. Almindelig overalt.
- C. fluctuosa* Hb. Udbredt, almindeligt Lys- og Sukkerlokningsdyr.
- C. duplaris* L. Almindelig overalt.
- Polyploca flavicornis* L. Sandvig (W.), Rø, Gudhjem (G.), Dueodde Fyr.
- Brephos parthenias* L. Sandvig (W.), Blemmelyng — alm. — (J.).
- B. nothum* Hb. 1 Eksp. i Blemmelyng 1934 (J.).
- Geometra papilionaria* L. Meget udbredt, almindelig.
- Euchloris pustulata* Hfn. En Række til Lys v. Hammershus og i Finnedalen (Forf., Gl.), Sandvig (W.), Nexø (v. D.).
- Nemoria viridata* L. Aarsdale (S.), Snogebæk (K., Wo.), Dueodde (Wo.), Hammeren Fyr.
- Thalera fimbrialis* Sc. Hammershus (Gl.), Snogebæk (Wo.).
- Th. putata* L. Sandvig (W.), hyppig i Almindingen (S.), Paradisbakkerne (K.), Hammershus (Gl.). Almindelig paa Bornholm (J.).
- Th. lactearia* L. Hammershus (Forf., Gl.), Snogebæk (K.), ret alm. i Almindingen og Blemmelyng (J.).
- Hemithea strigata* Müll. Sandvig (W.), Knudsker (J.), Galløkken, Svaneke (N.), Gudhjem.
- Acidalia similata* Thnb. Hjortegaards Sk. (Kl.), Sandvig (W.), Balka (Gl.).
- A. dimidiata* Hfn. Udbredt, nogle Steder — Hammershus f. Eks. — almindelig.
- A. virgularia* Hb. Almindelig og udbredt.
- A. straminata* Tr. Ikke sjælden v. Sommerodde og Dueodde (Forf., Gl.), Snogebæk — alm. — (K., Wo.), Hammershus (Gl.), Rønne (J.), Sandflugtskoven (Forf.).
- A. bisetata* Hfn. Almindelig overalt.

- A. fuscovenosa* Goeze. Aarsdale (Kl.), Paradisbk. (Ju.).
A. humiliata Hfn. Sandvig — mange — (W.), Hammershus (S.).
A. aversata L. med *Ab. spoliata* Stdg. Almindelig overalt.
A. deversaria H. S. Nogle Ekspl. paa Sukkerlokning ved Hammershus i 1931 — første danske Fund — (Gl., Forf.), Finnedalen (Gl.), Snogebæk (K.), Slotslyngen (Wo.), Ølene, Onsbæk (J.).
A. inornata Hw. Udbredt, ret almindelig.
A. emarginata L. Udbredt, almindelig.
A. immorata L. Hammershus (J.), Almindingen — hyppig — (S.), Arnager, Egeby (Gl.).
A. rubiginata Hfn. Opgives fra Bornholm af Kl. Snogebæk, Stampen (Wo.).
A. fumata Stph. Alm. i Almindingen (S.).
A. remutaria Hb. Udbredt især i Skove, enkelte Steder talrig, f, Eks. Dueodde.
A. immutata L. Udbredt, ikke sjælden.
A. ornata Sc. Hasle (Gl.).
A. violata *Ab. decorata* Bkh. I Danmark kun kendt fra Bornholm. Sandflugtskoven i 1895 (G.), 1 Stk. 1916 (W.), Rønne, Hasle (S.), Stammershalde (Gl.), Sømarken (J.), Hammeren Fyr.
Ephyra pendularia Cl. Almindingen — hyppig et enkelt Sted — (S.), Snogebæk (Wo., K.), Balka (Gl.), Svaneke (v. D.), Dueodde (N.), Blemmelyng, alm. 1937 (J.).
E. punctaria L. Mandhøj (S.), Almindingen (Hj., S.), Stampen, Onsbæk (J.). *Ab. foliata* (Fuchs) kendes fra Højlyngen (Gl.).
E. linearia Hb. Sandvig (W.), Frennelund (S.), Hammershus, Dueodde (Forf., Gl.).
Timandra amata L. Almindelig over hele Øen.
Lythria purpurata L. Udbredt, almindelig.
Ortholitha plumbaria F. Ret almindelig v. Hammershus, Arnager, Dueodde (Gl., Forf.).
O. cervinata Schiff. Aarsdale (S.), ret alm. v. Rønne (J.), Hammeren Fyr.
O. limitata F. Udbredt, almindelig.
Anaitis plagiata L. Denne i det øvrige Danmark sjældne Sommerfugl er meget udbredt paa Bornholm (Hammeren, Aarsdale, Frennelund, Listed, Rø, Arnager, Rønne, Blemmelyng, Stampen, Svaneke), hvorimod den efterfølgende:
A. efformata Guen., der er udbredt — enkelte Steder endda meget talrig — i Jyll., Fyen, Sjæll. og Møen, hidtil kun er meldt os fra eet Sted: Tejn, hvor 1 ♂ fangedes i 1938 (Sv. Liisberg).

- Mesotype virgata* Rott. Paradisbk. (Gl.), Boderne, Frostegd., Aaker (P. Andersen og P. Andreasen).
- Odezia atrata* Boisd. Aaremyre i Almindingen (J.), Rønneegnen (B. L.).
- Chesias spartiata* Fuesl. Dueodde (W.), Rønne, Aarsballe (J.).
- Lobophora carpinata* Bkh. Almindingen, Højlyngen (Hfm.), Onsbæk, Blykobbe (J.).
- L. halterata* Hfn. Paradisbakkerne (S.).
- L. sexalata* Retz. Svaneke (K.).
- L. viretata* Hb. Sandvig (W.), Blykobbe (J.). Sendt Forf. fra Bornh. af Gl., men uden nærmere Stedsangivelse.
- Anisopteryx aescularia* Schiff. Aarsdale (S.), Sandvig (W.), Robbedale (J.).
- Cheimatobia boreata* Hb. Udbredt, almindelig.
- C. brumata* L. Frostmaaler. Meget alm. overalt (J.).
- Triphosa dubitata* L. Udbredt, enkelte Steder talrig.
- Eucosmia undulata* L. Udbredt, ikke sjælden.
- E. certata* Hb. Klækket adskillige Ekspl. af Larver fra Bornholm (W.), Rønne (J.).
- Scotosia vetulata* L. Udbredt, ikke sjælden.
- S. rhamnata* Schiff. Sandvig, Rø (W.), Frenne, Randkleven (S.), Hammershus (Forf.), Paradisbk. (Gl.).
- Lygris prunata* L. Udbredt, ikke sjælden. Ogsaa paa Christiansø (Juul).
- L. testata* L. Udbredt, almindelig.
- L. populata* L. Udbredt, flere Steder almindelig og talrig.
- L. associata* Bkh. Rønne, Hammershus (J.).
- L. dotata* L. Almindelig overalt.
- L. fulvata* Forst. Udbredt, ret almindelig.
- L. ocellata* L. Udbredt, almindelig.
- L. bicolorata* Hfn. Udbredt, almindelig.
- L. variata* Schiff. Udbredt, almindelig.
- L. obeliscata* Hb. Udbredt, almindelig.
- L. cognata* Hb. Udbredt, almindelig.
- L. juniperata*. Udbredt, almindelig.
- L. siterata* Hfn. Hammeren (Kl.), Aarsdale, Frenne (S.), Rønne (J.), Hammeren og Dueodde Fyr.
- L. miata* L. Aarsdale, Frennelund, Mandhøj — enkeltvis — (S.), Dueodde (Gl.), Robbedale — 1 — (J.), Hammeren Fyr.
- L. truncata* Hfn. Udbredt, ret almindelig. Ab. *perfuscata* Hw. er kendt fra Tejn, Hammershus og Rønne (Gl.) og Ab. *mediorufaria* Fuchs fra Blemmelyng (J.).
- L. immanata* Hw. Udbredt, ikke sjælden.
- L. firmata* Hb. Højlyngen (Gl.), i Antal paa Dueodde Fyr.
- L. viridaria* F. Udbredt, almindelig.

- L. fluctuata* L. Almindelig overalt.
L. didymata L. Alm. overalt; ogsaa fundet paa Christiansø.
L. vespertaria Bkh. Hammershus, Tejn, Hasle (Gl.), tem-
 almindelig v. Rønne (J.).
L. montanata Schiff. Udbredt, almindelig.
L. suffumata Hb. Udbredt, ikke sjælden (J.).
L. quadrifasciaria Cl. Kun kendt i 1 Stk. fra Rønne (J.).
L. ferrugata Cl. med *Ab. unidentaria* Hw. Alm. overalt.
L. spadicearia Bkh. Kun meldt fra Ølene og Blemmelyng
 (J.), men er sikkert udbredt.
L. pomoeriaria Ev. Svaneke (v. D.).
L. designata Rott. Aarsdale, Hullegaard (S.), Bastemose (Gl.),
 Almindingen, Stampen (J.).
L. fluviata Hb. Dueodde 1930 (Gl.).
L. vittata Bkh. Aarsdale (S.), Højlyngen, Bastemose, Rønne
 (Gl.), Dueodde (Wo.).
L. dilutata Bkh. Gudhjem (G.), Rutsker Højlyng (J.), Ham-
 meren Fyr.
L. autumnata Bkh. Rutsker Højlyng, Hammershus (J.).
L. christyi Prout. Rutsker Højlyng, Hammershus (J.), Sva-
 neke (Wo.).
L. cuculata Hfn. Østerlarsker (S.), Sandvig (W.), Arnager
 (Gl.), Rutsker Højlyng (Forf.), Svaneke (K.), Dueodde Fyr,
 Rønne (Hfm.).
L. galiata Hb. Aarsdale, Grisby — 1. Kuld ret hyppig hele
 Juni 1905, 2. Kuld i Aug. — (S.), Hammershus, Stammers-
 halde, Tejn (Gl.), Sandvig (W.), Svaneke, Dueodde (Wo.),
 Snogebæk (K.), Rø (v. D.), Hammeren Fyr.
L. rivata Hb. Aarsdale (S.), Hammershus, Dueodde, Rønne
 (Forf., Gl.), Snogebæk (K.), Hammeren Fyr.
L. sociata Bkh. Udbredt og almindelig.
L. unangulata Hw. Hasle — 1 Stk. 1931 — (Gl.), Rønne,
 Robbedale (J.), Snogebæk (Wo.).
L. picata Hb. Sandvig (W.), Hammershus, Dueodde, Ruts-
 ker (Gl., Forf.), Svaneke (K.), Rønne, Rø (J.).
L. albicillata L. Almindingen, Frenne (S.), Blemmelyng (Gl.,
 Forf.), Robbedale, Rø (J.), Christiansø (Ju.), Hammeren Fyr.
L. hastata L. Almindingen (S.), Bastemose (Gl.), Ølene (J.),
 Larver i Rønne (B. L.).
L. tristata L. Bastemose, Aasedam (Gl.), Paradisbk. (K.),
 Rø (v. D.), Blemmelyng, Almindingen, Ølene — alm. paa
 Skovenge — (J.).
L. affinitata Stph. Salene, Sandvig (W.), Rø (J.), Aarsdale,
 Hullegaard (S.).
L. alchemillata L. Frenne (S.), Snogebæk (K.), Hammeren
 Fyr.

- L. adaequata* Bkh. Sandvig (W.), Tejn (Gl.), Rønne (J.), Hammeren og Dueodde Fyr.
- L. albulata* Schiff. Skovsholm (S.). Sommerodde (Gl.), Balka (Wo.), Ølene — almindelig — (J.).
- L. testacea* Don. Aarsdale (S.), Sandvig, Stammershalde (W.), Blemmelyng (Forf., Gl.), Paradisbk. (K.), Almindingen, Hammershus (J.), Snogebæk, Slotslyngen — talrig — (Wo.).
- L. obliterated* Hfn. Vallensgaard Mose (S.), Snogebæk (Wo., K.), Hammershus (Gl.), Dueodde, Blykobbe, Blemmelyng — i det hele alm. udbredt — (J.).
- L. luteata* Schiff. Hammeren, Balka (W.), Aarsdale, Almindingen (S.), Snogebæk (K.), Onsbæk, Rønne (Gl.), Blemmelyng (J.), Dueodde (Forf., Wo.).
- L. flavofasciata* Thnb. Robbedalskoven (J.).
- L. bilineata* L. Almindelig overalt — ogsaa paa Christiansø (Juul).
- L. sordidata* F. Udbredt, almindelig.
- L. autumnalis* Strøm. Udbredt, almindelig — især ved Hammershus. Ab. *obsoletaria* Schille: Rønne (Gl.).
- L. silacea* Hb. Blemmelyng (Forf.), Paradisbk. (K.), Rønne, Højlyngen (Gl.), Hammershus (J.), Nexø (D. H.), Svaneke (N.), Hammeren Fyr.
- L. corylata* Thnb. Sandvig, Rønne (W.), Hammershus (Gl.), Paradisbk. (J.), Rø (Hfm.).
- L. badiata* Hb. Sandvig (W.), Aarsdale, Skovsholm (S.), Robbedale, Rønne (J.).
- L. nigrofasciaria* Goeze. Sandvig (W.), Aarsdale, Paradisbk. (S.), Robbedale, Blemmelyng (J.), Nexø (D. H.).
- L. comitata* L. Rønne, Robbedale (J.), Svaneke (N.).
- Asthena candidata* Schiff. Sandvig (W.), Frenne, Skovsholm, Almindingen, Vallensgaard Mose (S.).
- Tephroclystia oblongata* Thnb. Aarsdale (S.), Rønne, Almindingen (J.), Dueodde (Wo.), Svaneke (N.), Hammeren og Dueodde Fyr.
- T. linariata* F. Sandvig (W.), Svaneke (N.), Hammeren og Dueodde Fyr.
- T. irriguata* Hb. Ret hyppig Aarsdale, Frenne, Skovsholm (S.).
- T. pusillata* F. Udbredt, almindelig.
- T. indigata* Hb. Almindingen, Blemmelyng, Arnager Pltg. (J.), Dueodde (Wo.).
- T. strobilata* Hb. Frennelund, Almindingen — hyppig — (S.).
- T. abietaria* Goeze. Frennelund, ret hyppig dér, ogsaa i Paradisbk. og Mandhøj (S.), ret alm. i Snogebæk og Svaneke (K.), Rønne (J., Wo.).

- T. insigniata* Hb. Aarsdale — enkelte — (S.).
T. venosata F. Sandvig (W.), hyppig: Aarsdale, Frennelund, Grisby (S.), Bastemose (Gl.), Rønne (J.), Melsted (N.).
T. pimpinellata Hb. Aarsdale (S.), Hammershus (Forf., Gl.).
T. assimillata Dbld. Aarsdale (S.).
T. absinthiata Cl. Udbredt, ikke sjælden.
T. callunae Spr. Hammershus, Dueodde (Forf., Gl.), Snogebæk, Svaneke (N.).
T. denotata Hb. Sandvig (W.), Aarsdale (S.).
T. albipunctata Hw. Dueodde (N.).
T. vulgata Hw. Udbredt, almindelig.
T. trisignaria H. S. Aarsdale (S.), Sorthat, Dueodde (J.).
T. castigata Hb. Aarsdale, Frennelund, Skovsholm (S.), Paradisbk. (K.), Snogebæk (Wo.).
T. lariciata Frr. Almindingen, Paradisbk., Frennelund (S.). Robbedalskov (J.).
T. subnotata Hb. Aarsdale (S.), Sandvig, Rønne (W.), Svaneke (K.).
T. helveticaria Bd. Aarsdale (S.), Rønne, Arnager (J.).
T. satyrata Hb. Østerlarsker (S.), Dueodde (Forf.), Bastemose (Gl.).
T. subfulvata Hw. Udbredt og almindelig.
T. succenturiata L. Udbredt, ret almindelig.
T. scabiosata Bkh. Sandvig (W.), Skovsholm (S.), Hammershus (Gl.), Ølene (J.), Snogebæk (Wo.).
T. plumbeolata Hw. Mandhøj, Aarsdale (S.).
T. isogrammaria H. S. Svaneke (K.), Rønne (v. D.).
T. tenuita Hb. Aarsdale, Grisby (S.), Svaneke — talrig —, Finnedalen, Gudhjem (K.), Snogebæk (W.).
T. nanata Hb. Almindelig overalt i Lyngegne.
T. innotata Hfn. Aarsdale (S.), Rønne, Almindingen (J.), Dueodde (Wo.), Svaneke (N.). Varieteten *fraxinata* Crewe kendes fra Aarsdale (S.) og *tamarisciata* Frr. fra Aarsdale (S.) og Dueodde Fyr.
T. abbreviata Stph. Grisby (S.), Rønne (J.).
T. dodoneata Gn. Frenne, Skovsholm, Aarsdale (S.).
T. exiguata Hb. Aarsdale, Hullegaard (S.), Robbedale, Almindingen (J.).
T. sinuosaria Ev. Aarsdale, Larven alm. paa *Chenopodium* i Beg. af Aug. (S.), Snogebæk (K.).
T. lanceata Hb. Almindelig i Naaleskov.
T. sobrinata Hb. Almindelig overalt, hvor Enebær vokser.
T. pumilata Hb. Udbredt, almindelig.
Chloroclystis rectangularata L. Almindelig, især i Haver.

Om nogle Sneglefund fra Fyn.

Af Poul Helveg Jespersen.

Fremkomsten af dette lille Bidrag skyldes Fundet af to Arter, den ene ny for Fyn, den anden kun taget een Gang her. Samtidig meddeles nogle andre spredte Fund.

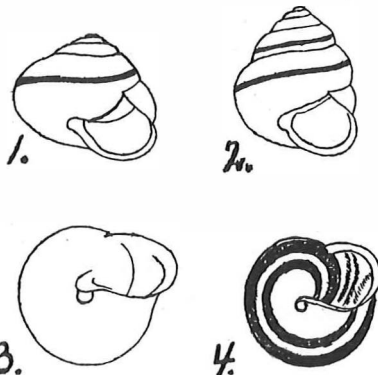
Den ny Snegleart for Fyn er *Cæciliodes acicula* Müll. Da den fører en skjult Tilværelse i Jorden, f. Eks. paa Planterødder, er den ikke taget mange Steder i Landet, men er sikkert hyppigere end Angivelserne viser. I et Muldvarpeskud paa en Skrænt ved Hollufgaard S. f. Odense tog jeg i Maj 1938 en enkelt forvitret Skal af denne Art.

Balsløv og Kierulf Petersen skriver i deres Fortegnelse over Fyns Molluskfauna¹⁾, at H. Lohmander har taget *Isthmia costulata* Nilss. paa Sydkysten af Horneland. Andre Fund fra Fyn foreligger ikke, ligesom den ikke er almindelig i det øvrige Danmark. Jeg har taget den i Mængde paa et Dige over for Odense Staalskibsværft paa en solrig og tør Lokalitet, hvad ogsaa Steenberg²⁾ angiver som Biotop.

Kældersneglen, *Limax flavus* L., der tidligere var fundet i Odense i Ejendomme paa Vesterbro (leg. G. Balsløv), har jeg desuden konstateret i en Kælder i Allégade, hvor den fandtes mellem Kartofler, vel fordi der var fugtigst her.

Endelig kan jeg nævne nogle Varieteter og Former. I den for Jernalderfund bekendte Viemose c. 10 km N. V. for Odense samlede jeg i Foraaret et stort Materiale af *Arianta arbustorum* L. og *Cepæa hortensis* Müll. Det nøjagtige Findested var en lille sumpet Plet med El, Hyld, Elm og Stor Nælde, Burre, Skovsalat, Hundegræs, Hindbær som dominerende Plantevækst, der i Sommertiden gør Bunden, der bestaar af Tørvejord, helt overskygget.

Populationen af *Arianta arbustorum* var interessant derved, at dens Individuer gennemgaaende var ret høje i Forhold til Bredden. Gennemsnitshøjde \times Gennemsnitsbredde for 140 Stkr. var 17,2 mm \times 19,0 mm. Blandt



¹⁾ Vid. Medd. Dansk nat. For., Bd. 101, 1937.

²⁾ Landsnegle. Danm. Fauna 10, 1911, S. 171.

disse var enkelte med lave Spir som paa Fig. 1 og flere høje. (var. *trochoidales* Roffiaen), en enkelt kunde henføres til var. *conoidea* Westerlund (Fig. 2). Mellem disse to Yderformer var alle mulige Overgange. Var. *conoidea* er ikke angivet fra Fyen og af var. *trochoidales* kun Individuer, der af Balsløv og Kierulf Petersen betegnes som nærmende sig til denne Varietet. Det interessanteste Stykke blandt Populationen var dog maaske et fuldvoksnet Eksemplar med veludviklet Navle (Fig. 3). Det kan nærmest henføres til var. *conoidea* Westerlund, hvis Diagnose til denne Var. har „tydligt nafladt“ (West.: Fauna moll., 1871, p. 104); men Højden er ikke større end Bredden ($B \times H = 20,4 \text{ mm} \times 16,0 \text{ mm}$). Det først omtalte Stykke *conoidea* havde ingen Navle (se Steenberg I. c., p. 104).

Blandt det indsamlede Materiale af *Cepæa hortensis* fandt jeg morsomt nok et Individ, som ligeledes havde den for denne Art saa sjældent forekommende aabne Navle hos voksne Eksemplarer, den saakaldte var. *perforata* Westerlund (Fig. 4). B. og K. P. omtaler et lignende Eksp. fra Aaløkkeskoven i Odense. Iøvrigt er denne Form meget sjælden. Schlesch (Arch. Moll., 60, 1928, p. 128) angiver foruden kun ganske faa Findesteder (Sverige, Norge, England, Tyskland). At der er nogen Forbindelse mellem de to Varieteter med Navle, af to Arter fra samme Lokalitet, er næppe sandsynligt.

Sluttelig kan jeg nævne en albinotisk Form: *Cepæa hortensis* var. *albida unicolor* Müll. fra Egebjerggaard paa Nordfyn.

Odense, 3. IX. 39.

Natsommerfugletræk. Det er for Samlere en bekendt Sag, at den ene Aften kan der komme Sommerfugle i stort Antal til baade Lys- og Sukkerlokning, medens der den næste Aften kun ses ganske enkelte. I Sommeren 1938 indtraf kun 2 (to) rigtige Aftener her i Rønne med virkeligt Sommerfugletræk.

Mit Arbejde bevirker, at jeg kommer hjem hver Aften ved 23-Tiden fraregnet Fridagene, hvor jeg ogsaa gør mine lagttagelser; jeg efterser da Gadelygterne paa en bestemt Strækning i Rønne, og det første virkelige Træk fandt Sted 30. Juni, det næste fire Uger senere den 27. Juli; disse to Aftener var virkelig enestaaende, hvad Sommerfugle angaar. Paa en Gadelygte talte jeg — $\frac{27}{7}$ — ikke mindre end 42 Arter Storsommerfugle foruden et Utal af Micros, deriblandt de sjældne *Phlyctenodes palealis* Schiff. og *Crambus uliginosellus* Z.

J. Chr. Jensen.

Rønne, 18. 12. 1938.

Iagttagelser over en Drosselredes Bygning og et Drosselkuld's Opvækst.

Af Hans Hvass.

Efterfølgende Dagbogsoptegnelser fra April-Maj 1939 omhandler iagttagelser over en Drosselredes Bygning, over Æglægning og Rugning samt over et Drosselpars Pasing og Opfodring af et Kuld Drosselunger. Iagttagelsesforholdene var nærmest ideelle, da Drosselreden var anbragt i min Cyklegaard, 1,20 m over Jorden og i en Afstand af kun 3,40 m fra nærmeste Vindue.

⁹/₄. Enkelte Steder er Grene af Naboens Mirabelhæk vokset igennem Cyklegaardens Raftehegn, og i Mirabelgrenene er en Sangdrossel idag til Morgen begyndt at bygge Rede.

Den har allerede i Løbet af Morgenen lagt et Grundlag paa ca. 100 Pinde, Kviste, Trevler og Seglgarnsstumper. Hened 40 Stykker af Redematerialet var faldet ned paa Jorden under Arbejdet. 27 af Smaapindene blev maalt. Den længste Pind var 57 cm, den korteste 2 cm, Gennemsnittet 17 cm. Halvdelen (14 Stk.) var 12-17 cm.

Ved 18-Tiden saas Droslen en enkelt Gang i Reden; men den har ikke bygget paa Reden i Dagens Løb.

¹⁰/₄. Kl. 9. Siden igaar Aftes har Droslen (eller Droslerne?) samlet fire Gange saa mange Pinde sammen som igaar, (ogsaa Rodtrevler og afredt Haar). Redeskaalen er allerede tydeligt formet, men kun 3 cm dyb. Droslen saas ikke i Dagens Løb.

¹¹/₄. Kl. 7 imorges arbejdede Droslen for fuld Kraft. Redeskaalen er nu 6 cm dyb. Med 2-3 Minutters Mellemrum kommer Droslen flyvende med Pinde og Trevler i Næbbet. Den bliver cirka $\frac{1}{2}$ Minut i Reden hver Gang og former Skaalen ved at sætte sig ned i Reden og vrikke og dreje sig helt rundt. Droslen er sky og flyver, saa snart den opdager mig i Vinduet, men afbryder ellers ikke sit Arbejde.

Under Hensyn til den Fart, hvormed den bringer Pinde og faar dem anbragt, sammenholdt med det Arbejde, den naar i Løbet af Morgenen, skønner jeg, at den begynder ved Solopgang (Kl. 5) og bliver ved til Kl. 8. Hvis den arbejder efter den Tid, er det i alt Fald kun meget lidt.

¹²/₄. Redeskaalen er blevet 1 cm dybere, idet Droslen har flettet en Mængde Trevler og Bast sammen i den øverste Kant af Reden.

Jeg saa ikke noget til Fuglen ved 7-Tiden, og efter den Tid er der ikke blevet arbejdet paa Reden.

¹³/₄. Tilsyneladende var der ikke blevet arbejdet paa Reden til Morgen. Men da jeg kom derud ved 8³⁰-Tiden, opdagede jeg, at der var lagt nogle Klatter vaad Jord ned i Bunden af Skaalen, aabenbart taget fra Græsplænen, for der var fulgt en Del smaa Stykker Græsblade med. En af Jordklatterne var faldet udenfor. Den vejede 0,3 g.

Da jeg skulde hente min Cykle i Skuret ved 9³⁰-Tiden, fløj Droslen op fra Reden, og da jeg kom hjem igen ved 14-Tiden, fløj der to Drosler bort fra Reden.



Fig. 1. En af de voksne Drosler ved Reden.

Hvass fot.

Gaarddøren ud til Forhaven og Vejen er laaset, og Raftedøren til Haven har Krog paa, saa gennemgaaende Trafik er forhindret.

¹⁴/₄. Mellem Kl. 7 og 7³⁰ var Droslen i fuld Aktivitet. Jeg saa den første Gang staa paa Kanten af Raftehegnet med en Klat Jord i Næbbet. Den saa sig lidt om og fløj saa ned til Reden, hvor den anbragte Jordklatten. Derpaa lagde den sig ned i Reden og gav sig til at forme paa Skaalen ved at presse Brystet imod samtidig med, at den lagde henholdsvis Struben og Halefjerene mod Redekanten og holdt Vingerne lidt ud fra Kroppen for ligesom at kunne arbejde friere. Derpaa drejede Droslen ca. 20⁰ højre om og pressede til igen. Saa igen 20⁰ til højre. Og derpaa to hele Omgange til venstre paa lignende Maade. Dette varede ialt 2-3 Minutter, hvorpaa Droslen fløj afsted. Et Par Minutter efter var den der igen med en ny Portion; men denne Gang gav den sig ikke Tid til at modellere, førend den havde været ude endnu engang.

Da jeg Kl. 7⁴⁵ kom ud til Reden, var den hele Vejen indvendig dækket af et Lag fed, vaad Muldjord, iblandet lidt grønt Græs. I Bunden af Skaalen laa der en lille Klump Jord, der endnu ikke var muret paa Plads.

Senere paa Dagen — ved 15-Tiden — saa jeg igen til Reden. Den var nu fint og glat foret indvendig og fuldstændig halvkugleformig. Der var siden om Morgenen klæbet en hel Mængde smaa Hakkelsestykker i Skaalen (fra Hestepærer?).

^{15/4.} Idag har Droslen aabenbart ikke arbejdet paa Reden; men den er vel ogsaa færdig.

^{16/4.} Ogsaa idag har Drossel-Reden været tom hele Dagen. Blot den ikke er blevet forladt. Det har altsaa taget Droslen 6 Dage at bygge Reden færdig.

^{17/4.} Igaar ved 18-Tiden var Reden endnu tom; men imorges saa jeg fra Vinduet, at Droslen laa i Reden, og da jeg ved 7³⁰-Tiden hentede min Cykle i Skuret ved Siden af, fløj Droslen væk, og dér laa Drosselæg Nr. 1, himmelblaat med smaa sorte Pletter. Hvornaar det er lagt er ikke til at vide; men mon det ikke har været samme Morgen?

Ved 15-Tiden kom jeg hjem og undlod at sætte Cyklen paa Plads for ikke at forstyrre Fuglen. Gennem Vinduet saa jeg den ligge dybt i Reden med Næbbet skraat i Vejret og pegende mod mig. Mens jeg iagttog den, rejste den sig lidt op, ordnede noget i Reden, drejede en kvart Omgang og vrikkede sig til Rette igen.

En halv Time senere var Droslen fløjet, og jeg saa nu til min Forbavselse, at Droslen havde lagt Æg Nr. 2. Skulde den virkelig have lagt to Æg paa een Dag?

^{18/4.} Igaar Aftes ved 19³⁰-Tiden blev det pludselig et frygteligt Uvejr med Lyn og Torden, Hagl og Regn. Forhaabentlig har det ikke skadet Drosselreden.

Mellem Kl. 7 og 7³⁰ var Reden forladt.

Da jeg kom igen ved 15-Tiden, laa Æg Nr. 3 der, tydeligt renere end de to andre, der var snavsede efter det stærke Regnskyl.

^{19/4.} Droslen laa paa Reden Kl. 7³⁰, men var fløjet et Kvarter senere. Ellers intet nyt.

Kl. 11³⁰ saa jeg igen til Reden. Fuglen var fløjet, og der laa nu Æg Nr. 4.

^{20/4.} Ved 9-Tiden laa Fuglen paa Reden; men mens jeg iagttog den, fløj den væk for at komme tilbage et Par Minutter efter og gaa paa Reden igen. Hvis det da er den samme Drossel? Skiftes Parret mon ikke til at ruge?

Da jeg en halv Time senere tog min Cykle, fløj Fuglen op, men først, da jeg var to Meter fra den.

Da jeg kom hjem ved 17-Tiden, fandt jeg 5 Æg i Reden. Det er tydeligt at se Forskel paa det nylagte og de andre. De to ældste er blankest og samtidig lidt snavsede. Nr. 5 er rent og mat; men alle har de nøjagtig den samme smukke, blaa Farve.

²¹/₄. Jeg har begrundet Formodning om, at Hannen og Hunnen skiftes til at ruge. Kl. 7¹⁵ laa Droslen paa Reden. Da jeg 5-10 Minutter senere saa ud, stod den paa Redekanten, som om den ikke kunde bestemme sig til at flyve eller blive. Et Øjeblik efter kom dens Mage flyvende og satte sig paa Kanten af Raftehegnet. Da den opdagede mig i Vinduet, gav den sig til at skræppe op og slaa med Vingerne, hvorpaa den fløj skrigende væk. Jeg stillede mig i Skjul, og snart efter var den der igen. Jeg kunde ikke iagttage Reden fra mit Skjul, men saa, at Droslen fløj ned imod den. Lidt efter fløj der en Drossel væk, vist nok den anden. Jeg synes, der er en ubetydelig Størrelses- og Farveforskel paa de to Fugle.

²²/₄. Rugningen begyndte aabenbart den 21. eller maaske allerede den 20, saa Ungerne kan vel ventes den 3.-4. Maj.

Æggene bliver blankere og blankere, men jeg kan endnu kende dem fra hinanden. Ved 16-Tiden kom der en Tordenskyll, og jeg saa, hvordan Droslen løftede Vingerne en Ubetydelighed og holdt dem ud som et Tag for at beskytte Reden og Æggene.

²³/₄. Idag saa jeg for første Gang Droslen sove, eller rettere sagt ligge med lukkede Øjne. Jeg saa igen et Skifte, saa nu kan der ikke være Tvivl om, at Magerne skiftes til at ruge.

²⁴/₄. Droslen er ikke mere rugefast, end at den flyver op, naar man er kommet paa 3-4 Meters Afstand.

²⁵/₄. Der kom et meget stærkt Regnskyl igaar, men Redeskaalen er kun fugtig langs Kanten.

Æggene er blevet blankere, men de ligger stadigvæk paa samme Maade i Forhold til hinanden i Reden. Derimod skifter Droslen Stilling og vender skiftevis Næbbet i alle Retninger undtagen stik ind mod Raftehegnet.

²⁷/₄. Vi har baade Gartner og Maler i disse Dage, men Droslen ruger uforstyrret videre. I Dag blev Vinduerne ud mod Cyklegaarden malet, og Droslen gik paa Reden, mens Maleren gik derude.

²⁸/₄. Idag saa jeg begge Droslerne staa paa Redekanten samtidig; den ene fløj straks efter, hvorpaa den anden gav sig til at ruge. Jeg har endnu ikke med Sikkerhed set den ene Drossel afløse den anden ved Rugningen, men alt tyder paa, at de skiftes.

²⁹/₄. Da jeg idag ved 14-Tiden kom med min Cykle, naaede jeg at faa den helt ind i Gaarden, førend Droslen fløj af Reden. Et Minut senere laa Droslen igen og rugede.

Senere paa Dagen saa jeg fra Vinduet Droslen forlade Reden og først komme tilbage $5\frac{1}{2}$ Minut senere.

³⁰/₄. Den mørke Drossel fløj af Reden, da jeg gik gennem Køkkengaarden, og et halvt Minut efter kom den lysere og slankere tilbage og overtog Rugningen.

¹/₅. Idag røg Droslen saa hurtigt af Reden, at et af Æggene blev drejet, saa det kom til at staa paa Spidsen.

²/₅. Idag kom jeg forbi med Cyklen, uden at Droslen fløj af Reden.

³/₅. Imorges Kl. 7³⁰ var tre af Æggene klækkede. Kl. 14 var alle 5 Unger fremme og Forældrene i fuld Gang med



Hvass fot.

Fig. 2. Drosselreden med de nyklækkede Unger.

at fodre dem. Jeg saa baade Hannen og Hunnen bringe Føde og fodre; men jeg saa ogsaa den ene Drossel komme med smaa Regnorme og stikke dem i Gabet paa den anden, som saa fordelte Foderet mellem Ungerne.

Ved Hjælp af en lille Hornske fik jeg Ungerne fisket op af Reden og vejte paa en Brevvægt: 5; 5,5; 5,5; 6; 6 g. Ungerne har kæmpestore (lukkede) Øjne, omtrent saa store som hos de voksne — og en vældig Mave. I Nakken, midt

ned ad Ryggen og ude paa de smaa, stumpede Vinger sidder der nogle fine Duntotter; ellers er Ungerne helt nøgne.

⁴/₅. I Løbet af et Døgn har Ungerne paa det nærmeste fordoblet deres Vægt: 8,5; 10; 10,5; 11; 11 g. I Modsætning til igaar har jeg set Ungerne strække Halsen i Vejret af og til og spærre det gule Næb op. Vingerne er blevet en Tone mørkere af Fjerspidserne, der skal til at bryde igennem.

⁵/₅. Idag vejer Ungerne gennemsnitlig 13,7 g. Jeg har mærket dem med en kulørt Uldsnor lige over Hælen for at kunne kende Forskel paa dem.

Det maa være i hundredvis af smaa Regnorme, Ungerne er blevet fodret med i disse første Dage. Hvis de Orme, Ungerne er blevet fodret med den første Dag, har vejet 0,1 g (og det er sikkert meget højt regnet), svarer det altsaa til et Antal af 230 Regnorme, blot hvad Vægtforøgelsen angaar, ganske bortset fra, at det jo meget langt fra er hele den optagne Fødemængde, der aflejres.

Idag har jeg lagt Mærke til, at Ormene er større, vel omtrent middelstore. Ungerne har faaet sorte Prikker paa Issen, langs Ryggen og paa Vingerne, hvor Fjerene er ved at bryde igennem. Langs Kanten af Haanden er Fjerene allerede igennem. Huden over Øjnene viser nu en tydelig vandret Stribe med forhøjede Rande.

Ungerne ligger ofte alene mange Minutter ad Gangen, idag trods Blæst og Kulde.

⁶/₅. Droslen fløj imorges af Reden og kom tilbage 4 Minutter efter med 2 Regnorme af knap Mellemstørrelse; et Par af Ungerne strakte Hals og spærrede Gabet op, og Droslen stak Ormene godt langt ned. Derpaa fiskede den en stor hvid Ekskrementklat op fra en af Ungerne, slugte den og lagde sig paa Reden.

Ungernes Hoved er vokset stærkt, og Øjnene er nu ikke mere saa dominerende. Foruden de tidligere nævnte Steder er der nu ogsaa tydeligt mørke Partier paa Siderne og Ryggen og Bugen, hvor Fjerbedene er ved at vise sig.

⁷/₅. Idag blev Ungerne fotograferet, førend de blev vejet. Det tog nogle Minutter, og i den Tid naaede tre af dem at lave en Klat à 1 g, hvilket vil sige, at Vægten kan va-



Hvass fot.

Fig. 3. En af Drosselungerne, 5 Dage gl.

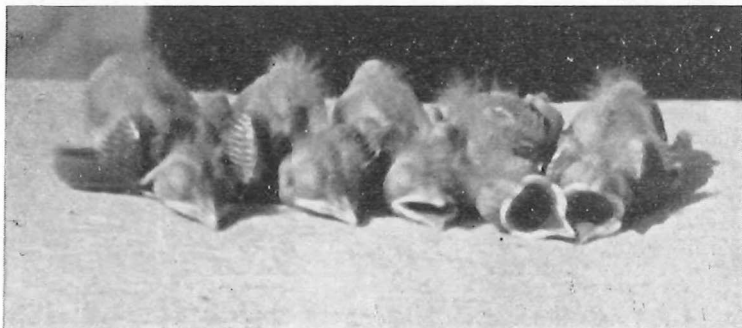
riere relativt meget, hvis Ungerne bliver taget lige før eller lige efter en Aflevering.

Fjerene kommer tydeligere igennem, men Ungerne har ikke flere Dun end de ganske faa, de kom ud af Ægget med.

En af Ungerne havde aabne Øjensprækker i Dag.

Ungerne har nu ifølge Vejningerne næsten femdoblet deres Vægt.

⁸/₅. De har nu alle aabne Øjne, men kan aabenbart endnu ikke se, da de ikke reagerer for hensigtsmæssig Paavirkning. Det bliver vanskeligere og vanskeligere at veje dem, da de



Hvass fot.

Fig. 4. Drosselkullet, 5 Dage gammelt.

ligger meget uroligt paa Vægten. Fjerene er brudt igennem i Bedene paa Ryg og Bug. Ægtanden paa Næbspidsen er der endnu.

⁹/₅. Idag reagerede Ungerne for første Gang — og alle fem — ved at aabne Gabene, naar jeg „smuttede“ med Læberne. Der stikker smaa brune Spidser af Fjerene frem af Hornhinden overalt paa Krop og Vinger.

Nu kan alle Ungerne se.

Naar Droslen ligger paa Reden, stikker der som Regel altid et gult Næb frem her og der, selv om Moderen puster sig nok saa kraftigt op.

¹⁰/₅. Idag blev Ungerne ringmærkede med: Zoolog. Museum; Denmark T 7961-7965.

Det lykkedes mig at komme en af de voksne Drosler paa 80 cm Afstand, mens den fodrede Ungerne. Nu er det store Regnorme, de bringer.

¹¹/₅. Idag blev Ungerne filmet til Dansk Uge-Revvy, mens vi vejede dem, og senere da Forældrene bragte dem Orme

For første Gang var der saa store Forskydninger i Vægten — en af Ungerne har taget 1 g af, en anden har taget

8,5 g paa — saa vi vejede dem om; men Resultatet var nøjagtigt det samme. En af Ungerne har mistet Ringen — T 7965 —, saa den maa have en ny imorgen (T 7966).

Imorges saa jeg Droslen bringe Orme og fordele dem, hvorpaa først en af Ungerne, derpaa en anden vendte Bunden i Vejret og afleverede en vældig Klat, som den voksne omgaaende slugte.

^{12/5.} Ungerne er nu saa uregerlige paa Brevvægten, at jeg maa lægge dem i en Lærredspose een for een, for at de ikke skal falde ned. De kan sidde paa hele Foden uden at vælte, og kan baske sig lidt afsted med Vingerne; men de kan ikke gaa eller hoppe.

Idag er Fjerene paa Brystet blevet saa lange, at man tydeligt kan erkende de voksnes Drosselfarve og -tegning: den lysegule Farve med de mørke trekantede Pletter. Hvis Ungerne bliver ved med at vokse saa hurtigt, er de nok flyvefærdige om 3-4 Dage. En af de voksne Drosler slugte iaften tre Klatter paa Rad.

^{13/5.} Det er i Eftermiddag over 20° C. i Skyggen. Droslen sidder paa Reden med Ryggen til Solen og dækker for Ungerne. Baade den og Ungerne har aabent Næb.

For første Gang er Vægtforøgelsen negativ, endda ret betydeligt (19 g), hvadenten det nu er normalt, eller det maa ske skyldes dels det varme tørre Vejr med mindre Mulighed for at faa fat i Regnorme, og dels, at der i Dagens Løb har været megen Trafik igennem Gaarden af baade Gartnere og Børn.

Ungerne kan i Dag for første Gang bruge Benene og løbe lidt omkring, naar de bliver sat paa Jorden efter Vejningen.

For første Gang var der en af Ungerne, der skræppede op, da jeg vilde fange den paa Jorden, med det Resultat, at begge Forældrene kom flyvende og skældte ud, og en af dem styrtdykkede lige ned imod mig, aabenbart for at forsvare Ungen. Det er vist altid lige inden Ungerne er flyvefærdige, at Forældrene er mest aggressive.

Jeg saa ogsaa for første Gang en af Ungerne pille sig i Fjerene med Næbbet og bagefter klø sig med en af Fødderne.

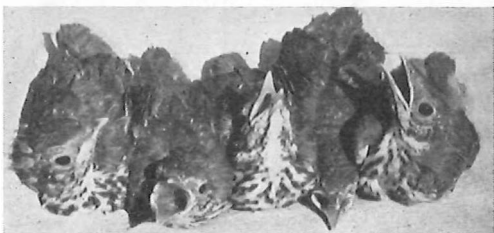
^{14/5.} Idag har Ungerne igen taget paa; men de har endnu ikke naaet deres Vægt af iforgaars.

Fjerene dækker hele Kroppen; Halen er meget kort; men Vingefjerene er vokset godt til. Ungerne er mere flødegule paa Bugsiden end Forældrene.

Forældrene kommer nu meget sjældnere med Føde, men til Gengæld altid med Næbbet fuldt.

Ungerne blev fotograferet baade i og ude af Reden. Et Par af dem sprang ud paa Grenene ved Reden, da jeg lagde dem tilbage efter endt Fotografering.

De tripper godt afsted, men kan absolut ikke flyve. Jeg gav Ungerne hver en Melorm; det er forbløffende, saa langt



Hvass fot.

Fig. 5. Drosselkullet, 12 Dage gammelt.

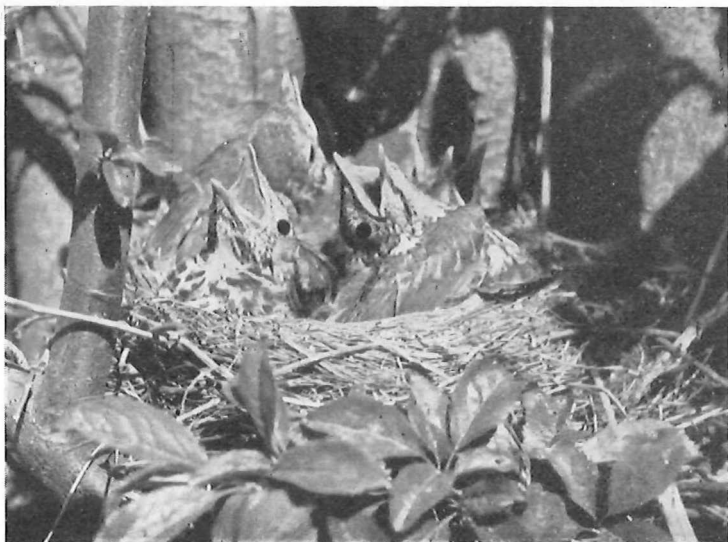
den skal ned i Gabbet paa dem, førend de reagerer og lukker i.

^{15/5.} Ungerne er nu paa 13.-Dagen naaet op paa samme Vægt som paa 10.-Dagen. De fylder utroligt i Reden.

Forældrene er begge mere ophidsede, end de har været det før, naar Ungerne giver Lyd fra sig, mens jeg vejer dem. De kommer begge to flyvende og laver Skinattack. Ingeniør H. var her og bad om at maatte filme Ungerne imorgen; men det er vistnok for sent.

Kl. 19 laa de alle i Reden.

^{16/5.} Imorges Kl. 10 var der kun tre af Ungerne i Reden; de to hoppede omkring nede i Køkkengaarden. Kl. 13 var



Hvass fot.

Fig. 6. Drosselungerne i Reden, 12 Dage gamle.

Skema over Drosselungernes Vægtforøgelse i Gram.

Dag	1.	2.	3.	4.	5.	6.	7.	8.	9.	10.	11.	12.	13.	14.
Dato	$\frac{3}{5}$	$\frac{4}{5}$	$\frac{5}{5}$	$\frac{6}{5}$	$\frac{7}{5}$	$\frac{8}{5}$	$\frac{9}{5}$	$\frac{10}{5}$	$\frac{11}{5}$	$\frac{12}{5}$	$\frac{13}{5}$	$\frac{14}{5}$	$\frac{15}{5}$	$\frac{16}{5}$
Unge 7961	5	8,5	12	18,5	24,5	32	41,5	46	51	60	58	58	59	58
Unge 7962	5,5	10,5	13,5	21,5	28	36	42,5	50	52	58	55	56	59	(58)
Unge 7963	5,5	10	13	20	26,5	35	42,5	46,5	55	60	56	60	59	64
Unge 7964	6	11	15	21	27	35	42	45	49	58	52	55	59	57
Unge 7966	6	11	15	22	28,5	35,5	41,5	48	47	54	50	52	54	53
Sum	28	51	68,5	103	134,5	173,5	210	235,5	254	290	271	281	290	290
Vægtforøgelse ..	—	23	17,5	34,5	31,5	39	36,5	25,5	18,5	36	÷19	10	9	0
Gennemsnitsvægt	5,6	10,2	13,7	20,6	26,9	34,7	42	47,1	50,8	58	54,2	56,2	58	58
Gennemsnits- vægtforøgelse ...	—	4,6	3,5	6,9	6,3	7,8	7,3	5,1	3,7	7,2	÷3,8	2,0	1,8	0

Reden tom og alle Ungerne nede paa Jorden. De hopper ret hurtigt og kan flyve lidt. Under Vejningen kom Forældrene til og var endnu mere ophidsede end nogensinde før.

Nu ifaen sidder fire af Ungerne paa Rad paa Raftedørens nederste Tværstang.

^{17/5}. Kl. 9 var der kun een Unge tilbage i Køkkengaarden, de andre var fløjet. Jeg haaber at det, at den første risikable Nat uden for Reden er blevet tilbragt i den sikre lukkede Gaard, har gavnet Drosselungerne.

Kl. 12. Den ene Unge sidder der endnu og pipper. Og af og til faar den et Foder af Forældrene.

En Mængde hvide Pletter viser, hvor Ungerne har siddet det sidste Døgn, og forklarer, at Forældrene paa dette Punkt har afsluttet deres Pligt.

^{18/5} Alle syv Drosler har forladt den gamle Redeplads for stedse.

^{21/5}. Idag saa jeg en af de ringmærkede Unger blive fodret af en af Forældrene ovre i Naboens Have.

^{6/6}. Iaftes ved 21-Tiden — tre Uger efter at Drosselungerne var fløjet af Reden —, mens vi endnu sad i Haven, hørtes et Dunk mod et af de aabentstaaende Vinduer. Drosselunge Nr. T 7961 var fløjet mod Ruden og laa paa Jorden med Bugen i Vejret. Den var ude af Stand til at flyve, og naar vi satte den fra os, tumlede den øjeblikkeligt om paa Ryggen og blev liggende. Vi tog den ind, gav den lidt Vand, dækkede den til, og lod den blive indendørs Natten over.

^{7/6}. Drosselungen har det til Morgen lidt bedre; den kan holde Balancen, naar den sidder; men falder omkuld, naar den tager et Par Skridt. Den har faaet et Par Regnorme. Der er intet i Vejen med Benene eller Vingerne; men den har aabenbart slaaet Hovedet (Hjernen) og paa den Maade maaske bragt Ligevægtsorganerne ud af Funktion.

Drosselungen er paa Størrelse med en voksen Drossel, har fuldt udviklede Vinger og Hale og vejer 73 g. Den har altsaa i Løbet af de tre Uger, der er gaaet, siden den forlod Reden, kun taget 15 g paa.

^{8/6}. Igaar gik det alligevel tilbage med Drosselungen, og idag falder den straks om paa Ryggen, naar vi sætter den fra os. Den er ogsaa blevet lidt pjusket i Fjerene. Vi bestemmer os derfor til at aflive den.

— — —
Det fremgaar af ovenstaaende Optegnelser, at Bygningen af Drosselreden varede 6 Dage; efter en Pause paa 2 Dage, fulgte Lægningen af de fem Æg, der tog 4 Dage. Rugetiden beløb sig til 14 Dage, og efter yderligere 14 Dage var Un-

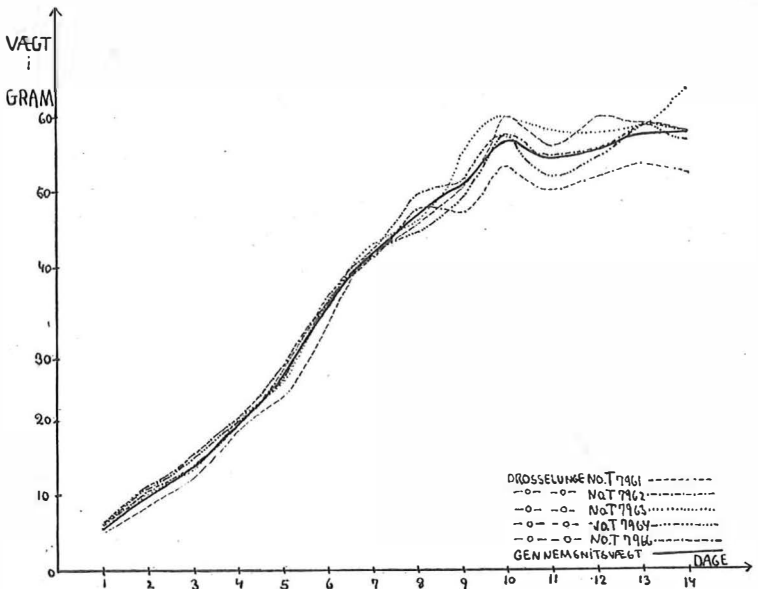
gerne flyvefærdige. Der forløb altsaa nøjagtig 40 Dage fra den første Redepind blev lagt, og indtil Ungerne forlod Reden.

Ungerne vejede gennemsnitligt 5,6 g, da de kom ud af Ægget. I Løbet af det første Døgn naaede de op paa næsten den dobbelte Vægt — 10,2 g —, og Vægtkurven blev ved at stige stejlt fra den første til den tiende Dag, hvorpaa den efter et mindre Fald, naaede op i samme Højde inden Afflyvningen. I Løbet af de 14 Dage, Drosselungerne tilbragte i Reden, mere end tidoblede de deres Vægt. Paa den sjette Dag tog de 7,8 g paa, mens de den elvte Dag tog de 3,8 g af.

I Heilmann og Manniche: „Danmarks Fugleliv“ III, S. 161, staar der: „Medens Hunnen ruger, synger Hannen flittigt i Nærheden, men den tager næppe Del i Rugningen“. En Formodning, der altsaa ikke altid holder Stik.

Samme Sted staar der ogsaa, at Redeskaalen er beklædt med sønderhakked trøsket Træ, en Regel, som jeg har haft Lejlighed til at konstatere talrige Gange; men der kan altsaa gives Undtagelser. Maaske er det de ekstraordinære Forhold midt i en Storby (Grøndalsvej, Frederiksberg), der har gjort deres Indflydelse gældende.

Naar der i O. Helms: „Danske Fugle ved Hus og i Have“, S. 57, meddeles, at Redeskaalen indvendig er „fuldstændig



glat, som om den var overstrøget med et tyndt Ler; det er det nu vist ikke, snarere er det fine Plantedele blandede med Fuglens Spyt"; saa er det vist bare en gammel Skrivemaade, der er løbet den paalidelige Ornitholog i Pennen. Mon der er nogen, som har set Drosler eller andre Fugle blande Redematerialet op med Spyt? For det er da utænkeligt, at Materialet skulde blive spytblandet bare ved at blive taget i Næbbet under Transporten. Maaske kan en Undersøgelse af Fuglenes Spytsekretion klare Spørgsmaalet.

Magister Hørring hævder, at Handrosselen og Hundrosselen ligner hinanden til Forveksling baade hvad Skikkelse og Fjerdragt angaar, og det er vist den almindelige Mening. Men jeg vover alligevel at paastaa, at jeg efterhaanden var i Stand til at skelne de to voksne Drosler fra hinanden, baade paa Skikkelsen og Farven. Men hvem af dem, der var den slanke lyse, og hvem der var den kraftigere mørke, det lykkedes det mig ikke at fastslaa.

Maaske var det en Forskel, der slet ikke var kønsbestemt; maaske er der altid ydre Forskelligheder, der blot sædvanligvis plejer at unddrage sig Opmærksomheden.

Foreningsmeddelelser.

Naturhistorisk Forening for Jylland.

Ekskursionen til Hals Nørreskov den 20. August havde ikke samlet mange Deltagere, men vi, der kom, fik en herlig Dag ud af det, og hertil bidrog i væsentlig Grad de kvindelige Paarørendes Ankomst med Fourageringsbilen, af hvis Gemmer fremtrylledes alt, hvad der hører med til et veldækket Kaffe bord og et senere Aftensbord.

Sommerfuglefolkene var i Flertal, men noget stort Udbytte havde vi ikke; det var hovedsagentlig Larver, Turen var lagt an paa, og af disse nedbankedes: *Craniophora ligustri*, *Abrostola tripartita* og *triplasia*, *Lobophora sexalata*, *Collix sparsata*, *Spilosoma mendica* samt forskellige andre mere alm. Arter.

Af Imagines toges *Cosmia paleacea* samt en violetsort Form af *Timandra amata* (Ab. *nigra* Rbl.). Sukkerlokningen om Aftenen gav intet bemærkelsesværdigt, og Lyslokningen svigtede helt, fordi „Lyskilden“ strejkede.

M. Cartens.

Sommerfuglenotitser fra Bornholm.

Af J. Chr. Jensen.

Af Sommerfugle, der er nye for Bornholm, kan jeg melde om Fundet af to Arter, det er: 1 Stk. *Nonagria geminipuncta*, den mørkt rødbrune Nominatform, ved Aakirkeby 1938 og 1 Stk. *Hibernia leucophaearia* ved Aakirkeby 1939, begge taget af Hr. Poul Andersen, Frostegaard Skæreri.

Selv har jeg i Aar taget et næsten sort Eksemplar af *Grammesia trigrammica* Hufn.; i „Seitz“ er denne Form benævnt *obscura* Tutt.

Af Fyrreprossionspinderen *Thaumalopoea pinivora* Fr. saa jeg først i August flere Larvereder ved Boderne med voksne Larver. Jeg tog en Del Larver fra den ene Rede til Klækning og bemærkede følgende: Larverne æder fortrinsvis de fjorgamle Naale paa Fyrregrenene og derefter de ældre Naale, men rører ikke Sommerens nye Naale; Fyrretrærne faar derfor et mærkeligt Udseende med nøgne Grene med Kvast paa Enderne. Vil man klække Larverne, skal man undgaa de nye Skud, som de vrager, og kun fodre med den midterste Del af Fyrregrenene. Mærkeligt er det endvidere, at den Dag, en af Larverne føler Trang til at forpuppe sig og gaar ned i Sandet, saa gaar hele Flokken med uanset Størrelse og Udvikling.

Forresten fløj Imago samtidig ved Boderne; jeg tog 6 Stk. paa Lys, og de følgende Aftener tog Hr. Poul Andersen flere.

Acidalia violata var. *decorata* kom enkeltvis til Lys først i August ved Boderne, ligeledes *Thalera fimbrialis*.

Et stort Eksemplar af *Sidemia zollikoferi* Frr. tog jeg i Brændesgaardshaven ved Ibsker nær Svaneke den 27. Aug.; det var en ♀, der maalte 53 mm i Vingefang; det er det femte danske Eksemplar.

Først i Septbr. Maaned 1938 tog jeg paa Blemmelyng, 4 km Øst for Rønne, et Ekspl. af *Caradrina (Hoplodrina) ambigua* F., hidtil kun kendt i 2 Ekspl., som er taget paa Lolland i 1910. Den sene Forekomst tydede paa, at Dyret forekom i to Generationer her paa Bornholm, og jeg lovede mig selv at se efter den i 1939, og min Søgen gav Resultat; de første Ekspl. tog jeg den 6. Juni ved Boderne og de sidste, affløjne, den 13. s. M. ved Sose. Larverne synes at bruge lang Tid til deres Udvikling, for de første Dyr af 2. Generation tog jeg først den 24. Aug. og de sidste den 4. Septbr.

Rønne, d. 8. 11. 1939.

Danske Vegetationsbilleder.

Af Svend Andersen.

17. Mose ved Stavnstrup.

I Baarse Herred i Sydsjælland, ikke langt fra Hovedlandevejen fra København til Vordingborg, ligger en ganske lille Mose, der bærer en ejendommelig Vegetation og derfor fortjener at blive beskrevet, selv om dette undertiden medfører Ubehageligheder for de sjældnere Vækster, en saa begrænset Lokalitet rummer.

Sydsjælland som Helhed er fattigt paa Hedeplanter, og selv om det ikke er Hedeplanterne alene, der giver Mosen ved Stavnstrup dens særegne Karakter, bidrager de dog stærkt dertil, især naar man til Begrebet Hedeplanter henfører alle de Planter, der fortrinsvis er knyttet til Højmoser med nogen Lyngbevoksning. Men selv om visse Dele af Mosen bærer en endogsaa temmelig udpræget Højmosevegetation, er den dog næppe nogen Surbundslokalitet i biokemisk Forstand. Mosens Vegetation indeholder saavel rene Surbundsplanter som Planter, der oftest søger kalkholdig Bund, og det er maaske netop denne Sammenblanding af to økologiske Grupper, der betinger Mosens forholdsvise Artsrigdom og giver Vegetationen dens mest ejendommelige Karakter.

Mosen selv ligger i aabent Land omgivet af frodige Agre i det uregelmæssigt bølgede Morænestrøg, der mellem Bækkeskov og Sparresholm Skovomraader gennemgaaende ligger mere end 100 m over Havet og blandt andet rummer et af Sjællands højeste Punkter, Kobanke, ca. 130 m højt. Da Mosen gaar ret jævnt over i det omgivende Terræn, kan den antages at ligge omtrent 100 m over Havet. Set paa nogen Afstand virker den uanselig med sine lave Pilekrat eller kratløse Star-Sumpe mellem spredte Tørvegrave; men baade nord og syd for Mosen danner smaa Kratgrupper af Løvtræer og -buske Tilløb til en Randzone, og ude i Mosens midterste og østlige Del staar spredte Birke og ganske enkelte selvsaaede Naaetræer, og herimellem øjner man Lyngen. Dette var for mig Kaldesignalet til at undersøge Mosen nærmere, da jeg for 12 Aar siden opdagede denne Lokalitet, og skønt Mosens Vandrigelighed dengang gjorde den vanskelig at betræde, naaede jeg frem over dens skrøbelige Hængedyndsflader og fandt de fleste af Mosens Hedeplanter. Jeg blev derved klar over, at denne uanseligt virkende, vel højst en halv Snes Hektarer store Mose maatte regnes til Syd-

sjællands interessante floristiske Lokaliteter. Thi her møder man foruden Lyngen andre Hedebuske, og paa Hængedyndsfladen myldrer Planter frem, som det ikke er almindeligt at træffe i disse sjællandske Egne. Vi skal nu se lidt paa, hvad jeg ved hint første Besøg i 1927 og ved senere Besøg i Mosens har truffet.

Allerede Mosens Bestand af Pil (*Salix*) frembyder Interesse. Blandt Dværgbuskene træffer man som ny for denne Egn Rosmarin-Pil (*Salix rosmarinifolia*) sammen med dens nære Slægtning Krybende Pil (*S. repens*) i rigelig Mængde, og de danner som sædvanligt, hvor de vokser sammen, Hybrider, saavidt man efter ydre Kendemærker kan afgøre dette (*S. repens* × *rosmarinifolia*). Iøvrigt dominerer Graa Pil (*S. cinerea*), men desuden findes en Del Femhannet, Skør og Øret Pil (*S. pentandra*, *fragilis*, *aurita*), og i det lille Krat ved Mosens Nordrand staar flere Storbuske af den smukke Glans-Pil (*S. fragilis* × *pentandra*).

Ud over Mosens mere aabne Del staar som nævnt en Del Birke, mest *Betula pubescens*, men dog ogsaa *B. pendula* og tillige Mellemformer mellem disse Arter; desuden træffes Alm. Røn (*Sorbus aucuparia*), Rødel (*Alnus glutinosa*), Tørstetræ (*Frangula alnus*), Vrietorn (*Rhamnus*), Ulvsrøn (*Viburnum*), Hassel (*Corylus*) og Hvidtjørn (*Cratægus monogyna*). Afveksling i Billedet giver enkelte selvsaaede Skovfyr (*Pinus silvestris*) og Rødgran (*Picea abies*). Trævæksten hæver sig dog ikke meget over Buskstadiet undtagen i Randkrattene.

Af de egentlige Hedebuske optræder som nævnt Hedyngen (*Calluna*); den er tæppedannende og frodig over et Areal af et Par Tdr. Lands Størrelse i Mosens sydøstlige Del, hvor Bunden er mere fast. Her optræder ogsaa Klokkelyng (*Erica tetralix*) almindeligt. I Hængedyndstæppet findes Tranebær (*Oxycoccus quadripetalus*, maaske dog [tillige?] *microcarpus*) samt, som den sjældneste af disse Smaabuske, der alle er ret sjældne i Sydsjælland, Rosmarinlyng (*Andromeda polifolia*).

Bregner er stedvis noget fremtrædende. Den ret sjældne Butfinnet Mangeløv (*Dryopteris cristata*) træffes i faa, men kraftige og smukke Eksemplarer; Dunet Egebregne (*D. phegopteris*), Kær-Mangeløv (*D. thelypteris*) og de mere almindelige *D. filix mas*, *D. spinulosa* og *D. dilatata* er ogsaa bemærket. Desuden forekommer lidt Fjærbregne (*Athyrium*) og Ørnebregne (*Pteridium*), hvilket giver 8 Arter Bregner i en Tørvemose, dog et ret højt Antal. Af Sporeplanter findes endnu en for Sydsjælland virkelig Sjældenhed: Otteradet

Ulvefod (*Lycopodium selago*), der i 1927 var temmelig talrig og fremtrædende i Tuerne og paa selve Hængesækken, men nu er blevet en Del udtyndet. Denne Plante kræver utvivlsomt større Luftfugtighed, end vort Klima byder, og den regenererer derfor langsomt hos os og bør som de øvrige Ulvefod-Arter skaanest.

Græsserne frembyder ikke særlig Interesse. Hunde-Hvene (*Agrostis canina*) er almindelig og Blaatop (*Molinia*) fremtrædende i den mere tørre Del af Mosen; Katteskæg (*Nardus*), Tandbælg (*Sieglingia*) og Bølget Bunke (*Deschampsia flexuosa*) hører, om end paa forskellig Vis, til Hedebundens Indikatorer. Nævnes kan tillige Eng-Rørhvene (*Calamagrostis lanceolata*) og Tagrør (*Phragmites*), hvilken sidste danner en sluttet Bevoksning imod Øst. Listen kan suppleres med Hjertegræs (*Briza*), Manna-Sødgræs og flere almindelige Arter af Hvene, Rapgræs o. l.

Langt interessantere er Mosens Halvgræsser. Et Par smaa, men blomstrende, Kolonier af Avnknippe (*Cladium mariscus*) findes i Caricetet imod Vest; af Kæruld-Arter findes i Lyngomraadet Skede-Kæruld (*Eriophorum vaginatum*) i Ud-døen, da Bunden er ved at blive for tør, men til Gengæld staar paa de vaade Dyndflader Liden Kæruld (*E. alpinum*) i Tusindvis, hvor Alm. K. (*E. polystachyum*) træffes sparsomt. I Hængesækken vokser ligeledes Hvid Næbfrø (*Rhynchospora alba*) rigeligt og sammen med den de to fine Kogleaks-Arter *Scirpus pauciflorus* og *Heleocharis uniglumis*; den sidste er oftest en Strandengplante, men den kan dog — uden at være Saltbundsindikator — forekomme paa Indlandslokaliteter, om end sjældent. Sø-Kogleaks (*Scirpus lacuster*) findes et Par Steder i ringe Mængde.

Af Halvgræsserne mangler vi endnu at omtale Slægten Star (*Carex*). Den dominerer stærkt i Billedet og er repræsenteret af 18 Arter. Stiv Star (*C. Hudsonii*) dækker betydelige Dele af den egentlige Tørvemose med sine Tuer, og i Vandet derimellem staar næsten overalt Traad-Star (*C. lasiocarpa*), smukt blomstrende og fruktificerende. Almindelige er her tillige *C. paradoxa*, *diandra*, *rostrata*, *disticha*. Paa Hedebunden træffes Loppe-Star (*C. pulicaris*) og lidt Pille-Star (*C. pilulifera*); paa Hængedyndet *C. demissa*. I Mosen er desuden noteret: *C. flava* og dens Form *oedocarpa* (1927), *glauca*, *Goodenoughii*, *hirta*, *Hornschuchiana*, *pallescens*, *panicea*, *paniculata*, *pseudocyperus*. Ikke mindst denne Liste viser Mosens Blanding af forskellige økologiske Grupper.

Siv (*Juncus*) er svagt repræsenteret i Floraen ved 3-4 af de almindeligste Arter, bl. a. *supinus*. Af Frytler er truffet

een Art, nemlig *Luzula multiflora*. Kær-Trehage (*Triglochin palustris*) er almindelig, og begge Arter Dunhammer (*Typha latifolia*, *T. angustifolia*) findes, den sidste i Tagrørsbevoksningen.

Alle tre danske Slægter af insektædende Planter træffes. Af disse lægger man især Mærke til den for Sjælland meget sjældne Langbladet Soldug (*Drosera longifolia*), der i Tusindvis dominerer de vaade Flader sammen med den sparsommere Rundbladet S. (*D. rotundifolia*). Paa lavt Vand eller paa Dyndflader kan træffes Liden Blærerod (*Utricularia minor*) og i Tørvegrave Alm. B. (*U. vulgaris*). Paa fast Bund kommer hertil Vibefedt (*Pinguicula*).

En Familie, hvis Repræsentanter viser Mosens sammensatte Økologi, er Gøgeurterne. Af Arter, knyttet til Hedebund, træffes i særlig smuk Vækst Plettet Gøgeurt (*Orchis maculatus*), ofte storpletet og ret smalbladet, men dog næppe den vestlige *subsp. elodes*; desuden forekommer Bakke-Gøgelillie *Platanthera bifolia*, der ligesom forrige er sparsom i Sydsjælland. Af den kalkholdige Moses Arter finder man Maj-Gøgeurt og Kødfarvet G. (*Orchis latifolius*, *O. incarnatus*), den sidste optrædende i en rank, smalbladet, sentblomstrende Type, der leder Tanken hen paa *O. Traunsteineri*, men vistnok tilhører *var. serotinus*. Sump-Hullæbe (*Helleborine palustris*) findes paa et lokalt begrænset Omraade.

Skærmpflanter og Dueurter tyder mere ensidigt paa en vis Friskhed i Vandet og Kalkholdighed i Bunden. Af førstnævnte Familie træffes i Randbæltet (som iøvrigt flere Steder i Eggen) Stor Pimpinelle (*Pimpinella magna*); i Mosen selv ses Svovlrod (*Peucedanum palustre*), Bred Mærke (*Sium latifolium*) og Kommen-Seline (*Selinum carvifolium*). Vandnavle (*Hydrocotyle*) er ene om at repræsentere Hedeselskabet.

Af Dueurterne repræsenteres dette af Gederams (*Chamaenerium*), medens Slægten Dueurt møder frem med Arterne *Epilobium hirsutum*, *parviflorum*, *hirsutum* × *parviflorum*, *roseum*, *palustre*.

Over et halvt Hundrede Arter Blomsterplanter er endnu noteret i Mosen, men de maa nævnes mere summarisk. For en Bestemmelse af Mosens Plantekarakter har det vel sin Interesse at kende alle Arter i et Omraade, men dette vil i en Beskrivelse som denne føre for vidt, saa vi tager de vigtigste Slægter og deres Arter, ladende 25-30 af vort Lands almindeligste Sumplanter ude af Betragtning.

Kurveblomster: Af Slægten Høgeurt: *Hieracium umbellatum*, *pilosella*, *pinnatifidum*. Ørneøje (*Aracium*). Tidslerne: *Cirsium acaule*, *lanceolatum*, *oleraceum*, *palustre*.

Potentil-Arter: *Potentilla erecta*, *palustris*, *reptans*.

Vandaks-Arter: *Potamogoton natans forma*, *P. obtusifolius* (begge i Tørvegrave).

Pindsvinknop: *Sparganium ramosum*, *simplex*.

Snerre-Arter: *Galium mollugo*, *mollugo v. insubricum*, *palustre*, *uliginosum*, *boreale*, *verum*.

Fredløs-Arter: *Lysimachia nummularia*, *thyrsiflora*, *vulgaris*.

Viol-Arter: *Viola canina*, *Riviniana*, *canina* × *Riviniana*, *palustris*.

Løvefod-Arter: *Alchemilla alpestris*, *minor*.

I Tørvegravene ses en temmelig smaablomstret, renhvid Form af Nøkkerose (*Nymphaea alba var.*), der kunde lede Tanken hen paa *N. occidentalis*, men dog næppe er denne vesteuropæiske Art, som man snarere kunde vente at træffe i Jylland. Som spredt optrædende i Mosen skal endnu nævnes af ikke helt almindelige Arter: Brøndkarse (*Nasturtium officinale*), Tvebo Baldrian (*Valeriana dioeca*), Djævelsbid (*Succisa pratensis*), Kransbørste (*Clinopodium vulgare*), Bugtet Kløver (*Trifolium medium*), Vild Hør (*Linum catharticum*), Sump-Kællingtand (*Lotus uliginosus*), Leverurt (*Parnassia*), Langbladet Ranunkel (*Ranunculus lingua*), Nyse-Røllike (*Achillea ptarmica*).

Et Væld af Mosser forekommer i Mosen. Enkelte af disse kan vel nok paa Grund af Lokaltetens Egenartethed ventes at være mindre almindelige for Egnen. Da jeg ikke er moskyndig, maa jeg nøjes med et Par Angivelser af almindeligere Arter. Flere Arter *Sphagnum* dækker Hængesækken; endvidere ses flere Arter Grenmos (*Hypnum*), saaledes i Tørvegrave *H. fluitans*; Engkost (*Climacium*), Jomfruhaar (*Polytrichum*); sparsomt bemærkes *Leucobryum glaucum* og Levermosset *Marchantia polymorpha*. Det vilde utvivlsomt være af Interesse at faa en komplet Mosliste fra Mosen.

I Engkrat nær Mosen er truffet den sjældnere Art Øjentrøst *Euphrasia stricta*. Paa Agre i Nærheden ses flere af de sydlige Egenes Agerkrudt som Tandbladet Vaarsalat (*Valerianella Morisonii*), Spydbladet Torskemund (*Linaria elatine*) og Blank Ærenpris (*Veronica polita*).

Holte, September 1939.

Beretning om mine entom. Fund i 1938.

Af H. P. S. Sønderup.

For at begynde med Begyndelsen vil jeg gerne udtrykke min Tak til Bestyrelsen for den Steenstrupske Fond, der for anden Gang har stillet et Beløb til min Raadighed til Indsamlingsrejser.

Resultaterne:

1. Sommerfugle.

Pyrausta nubilalis Hb. Fundet som Larve $19/4$ i gamle, tørre Stængler af Alm. Bynke (*Artemisia vulgaris* L.). Kun eet Eksemplar blev klækket — d. 29. Juni.

Phalonia zephyrana Tr. (ny for Faunaen). Larver i Stængler af Gulerod (*Daucus carota* L.) dels ved Maribo, dels ved Gedser. Alle døde som Larver.

Acalla fimbriana Thnbg. Denne Art, der i sin Tid var noteret som dansk, men senere slettet af Fortegnelsen, er genfundet af Gartner A. Møller, Vordingborg. Jeg var ved det af Hr. Møller opgivne Findested — i Store Vildmose —, men jeg opnaede kun at se eet Ekspl. — Fangsten mislykkedes.

Epiblema jaceana H. S. (= *fulvana* Sph.) (ny for Faunaen). Larver ved Maribo i Aug. 1937 i Blomsterkurve af Eng-Brandbæger (*Senecio jacobaea* L.) og ved Gedser i Sept. 1937 i Kurve af Alm. Svine-mælk (*Sonchus oleraceus* L.). Klækningen foregik sidst i Juni 1938.

Epiblema nemorivaga Tngstr. Larven talrig paa Rom Hede v. Lemvig i Juli-Aug., minerede i Blade af Melbærris (*Arctostaphylus uva ursi* L.). Den unge Larve laver en Mine — se Fig. 1 —, hvis tvær-

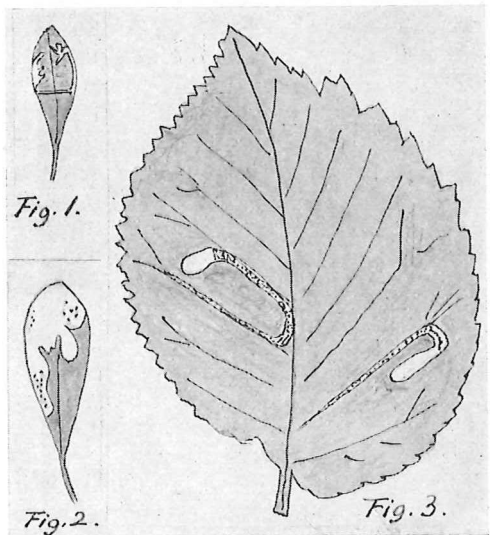


Fig. 1. *Epiblema nemorivaga* Tngstr. Fig. 2. *E. nemorivaga* Tngstr. Fig. 3. *Nepticula ulmi-cola* Her.

gaaende Del forhindrer Safttilstrømningen til Bladets øverste — eller yderste — Halvdel, hvorved denne affarves, ofte med stærkt røde Partier. Den voksne Larve derimod laver en helt anden Mine — Fig. 2 — og skifter ofte fra et Blad til et andet. Overvintrer som fuldvoksen i Bladet, hvor Forpupningen finder Sted. Anset for meget sjælden, men sikkert almindelig i alle Hedeegne.

Nothris marginella F. Havebrugskonsulent, Georg Jensen meddeler mig, at denne Art nu ogsaa er fundet i Nyk. F.

Coleophora arctostaphyli Meder. En Ungdomsmine — afbildet i „F. & F.“ 1934, pag. 111 — genfundet paa Rom Hede af Thoralf Ambye, Lemvig, og en levende Larve blev fundet ved Ørre af Købmand Herm. Poulsen, Nybrø Mølle. Imidlertid lykkedes det mig ikke, trods de hæderligste Anstrengelser, at holde Liv i den.

C. alnifoliae Bar. Nu ogsaa fundet som Larve i stort

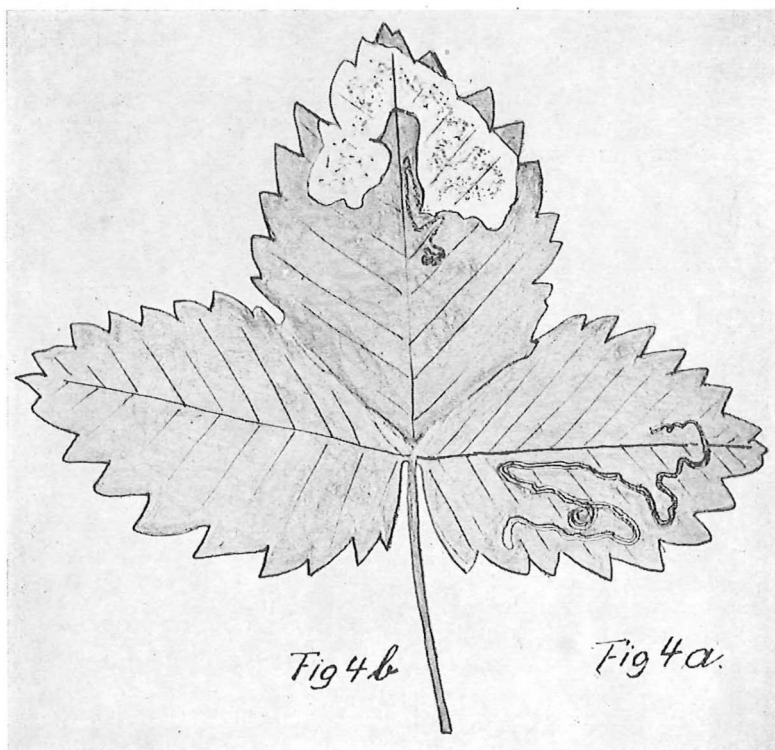


Fig. 4a. *N. dulcella* Hein. Fig. 4b. *N. arcuatella* H. S.

Antal paa Østersødiget paa Bøtø, men alle Klækningsforsøg mislykkes (Benander har heller ikke kunnet klække den).

C. succursella H. S. Eet Ekspl. af Larven ved Bramsnæs Vig paa Strand-Malurt (*Artemisia maritima* L.). Klækkedes heller ikke.

Lithocolletis platanoidella de Joann. (ny for Faunaen). Denne Art, der minerer i Blade af Tandbladet Ahorn (*Acer platanoides* L.), har jeg forgæves eftersøgt i flere Aar. Nu har Hr. Carolsfeld-Krausé fundet den i Roskilde — ogsaa klækket den — og det lader til, at den der paa Stedet er ret almindelig. En Mine i Bangshave (Maribo).

Lyonetia prunifoliella Hb. (ny for Faunaen). En tom Mine af denne Art fandtes d. 18. Nov. i Bangshave ved Maribo i et Birkeblad (*Betula verrucosa* Ehrh.).

Nepticula ulmicola Her. (ny for Faunaen). Tomme Miner i Knuthenborg Park 25. Juni i Blade af Glatbladet Ælm (*Ulmus vegeta* Ley). Minen ses i Fig. 3.

N. dulcella Hein (ny for Faunaen). Larven i Bangshave 7. Juli 1937 og en tom Mine i Knuthenborg Park i Juli 1938 — Fig. 4a.

N. arcuatella H. S. Larver i Antal i Merritzskov sidst i Sept. — Minen Fig. 4b. — Første Gang fundet af Gudmann ved Gudhjem i Aug. 1920. Vist ikke genfundet siden da.

II. Biller.

Dibolia occultans Koch. Talrig som Larve, minerende store Flademiner af et ejendommeligt Udseende — Fig. 5 — i Blade af Vand-Mynte (*Mentha aquatica* L.) i Holmeskov ved Engestofte sidst i Juli. Tidligere kun fundet i 3 Ekspl. af Imago.

Longitarsus luridus Sc. Talrig som Larve samme Sted i Blade af Alm. Vejbred (*Plantago major* L.). Minen, der er meget tynd og fin, var kendt før som hørende til en *Longitarsus*, men Arten er først nu blevet kendt. Bestemt af A. West.

L. lycopi Foudr. Et Par Ekspl. af Imago i Engestofte og Merritzskov. Schiødte opgiver den som dansk, men den har hidtil ikke staaet i nogen dansk Samling.

Rhinoncus perpendicularis Reich. Larven ved Saksøbing minerende i Stængler af Vej-Pileurt (*Polygonium aviculare* L.) i Juli. Den var hidtil ukendt.

Lastoderma serricorne Fabr. D. 29. Nov. blev jeg præ-senteret for en Kæmpe-Cigar, der var gennemhullet af Larver af denne sjældne Art. Klækkedes $28/7-24/8$ 1939.

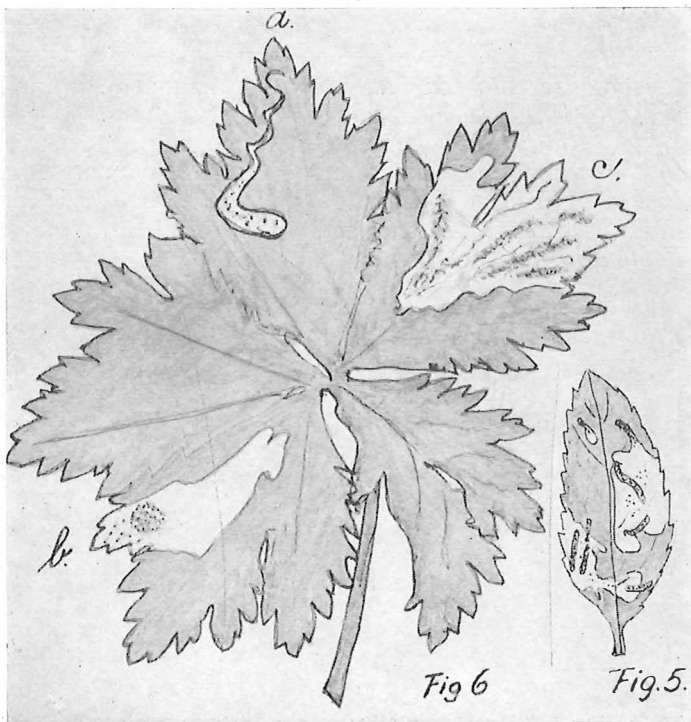


Fig. 5. *Dibolia occultans* Koch. Fig. 6a. *Phytomyza trollii* Her.
Fig. 6b. *P. trollivora* Her. Fig. 6c. *Pelmatopus enslini* Her.

III. Hvepse.

Allantus scrophulariae L. Larven fundet p. Buddleya (ny Foderplante) $\frac{28}{8}$ 37 — klækkedes $\frac{1}{7}$ 38.

Pelmatopus enslini Her. (ny for Faunaen). Larver d. $\frac{10}{7}$ ved Lemvig i Blade af Engblomme (*Trollius europaeus* L.). Dette er den 4., og rimeligvis den sidste, *Pelmatopus*-Art, vi kan vente at finde her i Landet. Som ventet ligger Larven i Minen med Ryggen opad. — Minen Fig. 6c.

Pelmatopus fuscus Kl. Nu ogsaa fundet som Larve i Merritzskov. Larven ogsaa med Ryggen opad.

IV. Tovingede.

Chortophila senecionis Meade (ny for Faunaen). Talrig som Larve i Kurve af Eng-Brandbæger (*Senecio jacobaea* L.). Der er det mærkelige ved denne Larve, at den udsveder et hvidt Skum, der stivner i Luften og rager et lille Stykke op over de angrebne Kurve, saa disse er lette at finde. Fundet v. Maribo i Septb.

Heterostylus pratensis Mg. (ny for Faunaen). Larven v. Skamlebæk først i Aug. i Kurve af Stivhaaret Borst (*Leontodon hispidus* L.).

Ceriocera ceratocera Hend. (ny for Faunaen). Pupaer i Kurve af *Centaurea scabiosa* L. (Stor Knopurt) ved Ny-sted sidst i Juli. Denne smukke Boreflue udmærker sig ved meget fine, grønne, men desværre ubeständige Farver.

Orellia ruficauda Mg. (ny for Faunaen). Pupaer i Kurve af *Carduus crispus* L. (Kruset Tidsel) i Engestofte-Skoven.

Pegomyia dentiens Pand. (ny for Faunaen). Baade Lar-ver og Pupaer i Stængler af Alm. Mjødurt (*Filipendula ulmaria* L.) i Refshale Mose ved Maribo.

Cystophora sonchi F. Lw. (ny for Faunaen). Talrig over-alt i Maribo-Eggen som Larve i smaa, cirkelrunde, 5 mm brede Miner — eller maaske rettere Galler — paa Blade af Ager-Svinemælk (*Sonchus arvensis* L.) i Aug.-Sept.

Phytomyza trollii Her. (ny for Faunaen). Larven talrig ved Lemvig i Juli, minerende i Blade af Engblomme (*Trol-lius europaeus* L.). Minen — Fig. 6a — er en Gangmine med et stærkt udvidet Endeparti og store, spredtliggende Ekskrementkorn. Rapporteres fra Forekomstomraaderne som sjæl-den og enkeltvis.

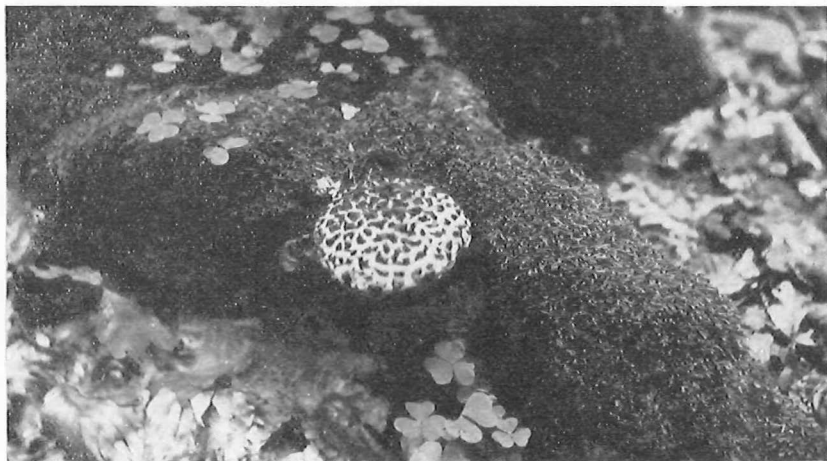
P. trollivora Her. (ny for Faunaen). Tomme Miner af denne Art samme Sted, paa samme Tid og paa samme Plante. som forannævnte Art. Minen — Fig. 6b — er en Flademine med en sort Plet, dannet af sammenhobede Ekskrementer. Hidtil kun fundet i Bayern og Mecklenburg.

Nogle Svampe fra Naturstien, Aarhus.

Af Knud Christensen.

I Aar er det 10 Aar, siden Naturstien i Marselisborg Skov blev anlagt af Adjunkt A. E. Skjøt-Pedersen, som en Ef-teraarsdag, d. 24. Novbr. 1929, præsenterede Stien for Med-lemmerne af Jydsk Forening for Naturvidenskab. Siden da er talrige oplysende Sedler — som oftest hver Uge — blevet ophængt langs Stien. Naturen her byder ogsaa paa mange interessante lagttagelser, og da Stien snor sig gennem Bøge-og Egeskov, langs Askemose og Ellesump og forbi Graner, vil der selvsagt være rig Afveksling. I denne lille Artikel skal særlig omtales enkelte karakteristiske Former inden for Svampefloraen, tildels halvsjældne eller sjældne Arter. An-gaaende nærmere Omtale, se bl. a. Ferdinandsen og Winge: Mykologisk Ekskursionsflora (F. og W.)

Kogleskælllet Rørhat, *Strobilomyces (Boletus) stro-bilaceus*, der kendes fra alle vore andre Rørhatter paa Hat-tens mægtige, tykke Skæl og paa Svampens graa-sortagtige Farver, forekommer i Aar paa tre Steder langs Stien under



Kogleskællet Rørhat. *Lactarius fuliginosus*

K. Nygård fot.

Bøg. Den finder desuden rig Udbredelse omkring Varna-Frederikshøj paa Bøgemuld (Skovmærkeflora).

Sodbrun Mælkehat, *Lactarius fuliginosus*, er blandt vore Mælkehatte særlig karakteristisk ved, at Kødet ved Brud efter nogen Tid farves rosa og gulligt. Hatten er tør, og Svampen hører hjemme i Bøgeskoven. Denne Art findes langs Stien blandt andet i en mørk Form med kærvet Rand ligesom paa Tegningen i F. og W., *forma speciosa*, Lange 1928. Denne Svamp vokser ogsaa i de omliggende Bøgeskove.

En af Stiens smukke Svampe, som dog ikke har vist sig i Aar, er den hvidgullige, slimede Gulfnugget Sneglehat, *Limacium (Hygrophorus) chrysodon*, ofte med et smukt afgrænset gulfnugget Ringbælte foroven paa Stokken. Denne Svamp vokser ogsaa under Bøg.

Mere almindelig langs Naturstien er den lille slanke Gulmælket Huesvamp, *Mycena crocata*, en af vore smukkeste Smaasvampe, hvis Stok, der forinden er filtet-haaret, gennemskinner gulrød af den rigelige Mælkesaft, der, naar Stokken rykkes op, samler sig i en Draabe og pletter gult. Gule Pletter af Mælken ses ofte paa Hatten og de hvide Lameller. Langs Stien findes Svampen dels under Bøg og dels i en Askemose. Gulmælket Huesvamp, der regnes for sjælden, har jeg desuden fundet længere sydpaa, f. Eks. ved Vejlefjord (Fakkegrav).

Af de mindre tiltalende Svampe skal bemærkes Liden Stinksvamp, *Phallus caninus*. Denne Svamp har en enkelt Gang vist sig i Bøgeskov ved Naturstien. Mere almindelig er den forøvrigt under Gran og omkring Granstød, og den findes flere Steder i Skovene Syd for Aarhus, skønt den langtfra er saa hyppig som Alm. Stinksvamp, *Phallus impudicus* var. *vulgaris* Ulbrich, F. og W.'s Nr. 455. Svampen opræder med indtil 2-3 mm høje Lister mellem Glebakamrene, *forma alveolata*.

Blandt de skorpeformige Svampe kan nævnes *Phlebia radiata*, svarende til F. og W.'s Illustration, ret livlig rød. Svampen er fundet paa gammel tyk Bøgegren.

Af særlig Interesse skal nævnes Bævrende Aaresvamp, *Merulius tremellosus* Fr. Denne Svamp viste afdøde Poul Larsen for et Par Aar tilbage Adjunkt Skjøt-Pedersen og mig paa en Tur paa Stien. Ved senere at træffe over N. Fabritius Buchwalds Afhandling i Dansk botanisk Arkiv 1928, hvor *Merulius*-Arternes Værtplanter opregnes, fangede Sagen min Interesse, idet Svampen her ved Stien har bredt sig over gamle, liggende Ellestammer, *Alnus glutinosa*. Fabritius Buchwald, til hvem jeg i Aar har sendt Svampen, meddeler, at Arten her ikke blot er *M. tremellosus*, men ogsaa af typisk Udseende, og at El som Værtplante er ny for Danmark. Ifølge omtalte Afhandling forekommer Svampen navnlig paa Stød af Bøg, endvidere fundet paa Stubbe af Birk og Eg, i Skandinavien navnlig paa Birkestød. Rea (1922) nævner fra England ogsaa kun disse tre Værtplanter. Svampen, som her paa Naturstien har bredt sig kraftigt over vaade, trøskede Ellestumper i et Isjordfaldshul, har i Aar faaet en — maaske farlig Konkurrent i Spejlende Poresvamp, *Polyporus radiatus*, der ogsaa har fundet disse Ellestammer. Bævrende Aaresvamp findes ved Stien desuden paa Bøgestød og en Stump liggende Bøgegren.

Indenfor den vanskeligere *Russula*-Slægt skal her lige nævnes, at der et Sted ved Stien under Eg findes flere interessante Former. Saaledes vokser her *Russula atropurpurea sensu Rea* (1922) med mørk blodrød (purpurrød) til næsten sort Hat; ogsaa blege Former findes. Ogsaa — hvad jeg kan betegne som Langes *Russula vinosa* (Quél), Dansk botanisk Arkiv 1926, forekommer her.

Mange af de smukke Svampe, der er saa hyppige i vore Bøgeskove, vil glæde den, der en Efteraarsdag begiver sig ud paa Naturstien, ud i Marselisborg Skov: den lille røde Skørhat omkring Bøgestammerne, den hvide, slimede Elfenbens-Sneglehat mellem Løvet, den smukke blaagrønne Spanskgrøn Bredblad, Slimet Ringhat eller Porcelænssvampen, der i Klyngetitter frem fra gamle Stammer og Grene, den lille Ameyt-Tragthat og den større, duftende Anis-Tragthat, den gaslugtende Svovlgul Ridderhat og den violette Heksering-Ridderhat med de mange Navne.

Thi aldrig er Danmark saa daarende skøn,
som naar bag den bærfyldte rødnende Røn
den Ridderhat blaaner i Duggen

skriver Jeppe Aakjær.

FLORA OG FAUNA

45. AARGANG

UDGIVET AF
NATURHISTORISK FORENING
FOR JYLLAND

MED STØTTE AF UNDERVISNINGSMINISTERIET

REDAKTION:

SIGFRED KNUDSEN, ALBERT JENSEN

1939

I KOMMISSION HOS P. HAASE & SØN, KØBENHAVN
CLEMENSTRYKKERIEET (C. REIMANN)

AARHUS

INDHOLDSFORTEGNELSE

	Side
J. Kr. Findal (m. 2 Billeder)	Af Lærer <i>Sigfred Knudsen</i> . 1
Insekt-Notitser fra Ørre	Af Købmand <i>Herman Poulsen</i> . 7
Fortegnelse over Bornholms Storsommerfugle (Fortsættelse). Af Stiftsprovst, Dr. theol. <i>Skat Hoffmeyer</i> og Lærer <i>Sigfred Knudsen</i> . 9 og 121	
Bidrag til Endelaves Molluskfauna (m. 3 Billeder). Af Gymnasieelev <i>Poul Helveg Jespersen</i> . 17	
Fra Endelaves Hvirveldyrfauna (m. 1 Bill.). Af Gymnasieelev <i>Poul Helveg Jespersen</i> . 26	
Entomologiske Fund fra 1937 (1 Bill.). Af Lærer <i>H. P. S. Sønderup</i> . 29	
<i>Nepticula spendamni</i> Her (nov. sp.). Af Lærer <i>H. P. S. Sønderup</i> . 32	
De danske minerende Bladhvæpse Af Lærer <i>H. P. S. Sønderup</i> . 34	
Sommerfuglen <i>Sidemia zollikoferi</i> Frr. i Jylland. Af Købmand <i>Arnau Møller</i> . 37	
<i>Cidaria (Hydriomena) ruberata</i> Frr. (m. 1 Farvetavle og 2 Fotos). Af Direktør <i>K. Groth</i> og Stiftsprovst, Dr. theol. <i>Skat Hoffmeyer</i> . 39	
Om Forekomsten af nogle danske Springpadder. Af Apoteker <i>Axel Holm</i> . 51	
Bidrag til en Fortegnelse over Bornholms Insektfauna. 5. Supplement. Af Dr. phil. <i>P. Esben-Petersen</i> . 55	
<i>Cymatophora</i> or f. <i>permarginata</i> Hasebr. i Danmark (1 Billede). Af Direktør <i>K. Groth</i> . 60	
Om Forekomst af Dværgmus (<i>Micromys minutus</i> Pall.) Nord for Limfjorden. Af Dr. phil. <i>Magnus Degerbøl</i> . 64	
Dagsommerfuglen <i>Hesperia armoricanus</i> Obthr. i Danmark (2 Billeder). Af Lærer <i>Sigfred Knudsen</i> . 67	
Sortmejsen (3 Fotos) Af Konservator <i>Chr. M. Poulsen</i> . 81	
Grundlingen (<i>Gobio fluviatilis</i>) i Vendsyssel samt nogle andre Fisk fra Vors Aa (1 Kort). Af Konsulent, mag. scient. <i>E. W. Kaiser</i> . 84	
Om Vindens Indflydelse paa Trævæksten paa Knudshoved, Sjølland (m. 8 Fotos). Af Lærer <i>Torben M. Brandt</i> . 89	
Guldmeden <i>Lestes virens</i> Charp. (1 Kort). Af Lærer <i>K. O. Leth</i> . 95	
<i>Ortholitha mucronata</i> Sc. og <i>O. umbrifera</i> Prout. Af Stiftsprovst, Dr. theol. <i>Skat Hoffmeyer</i> og Lærer <i>Sigfred Knudsen</i> . 97	
Ny dansk Storsommerfugl: <i>Ochrostigma melagona</i> Bkh. (m. Billede). Af Væver <i>V. Hornsyld</i> . 98	
Fugle ved Thorsminde (11 Bill.). Af Konservator <i>Chr. M. Poulsen</i> 113	
Om nogle Sneglefund paa Fyn (1 Tegning). Af Gymnasieelev <i>Poul Helveg Jespersen</i> . 129	
Iagttagelser over en Drosselredes Bygning og et Drosselkuldts Opvækst (6 Fotos). Af Adjunkt, cand. mag. <i>Hans Hvass</i> . 131	
Sommerfuglenotitser fra Bornholm. Af Filmsoperatør <i>J. Chr. Jensen</i> . 144	
Danske Vegetationsbilleder 17. Mose ved Stavnstrup. Af Direktør <i>Svend Andersen</i> . 145	
Beretning om mine entom. Fund i 1938. Af Lærer <i>H. P. S. Sønderup</i> . 150	
Nogle Svampe fra Naturstien, Aarhus. Af Lærer <i>Knud Christensen</i> . 154	

Mindre Meddelelser:

	Side
To sjældne Planter paa Bornholm. Af Filmsoperatør <i>J. Chr. Jensen</i> .	25
Lidt om <i>Pararge egeria egerides</i> Stdgr. Af Lærer <i>Østergaard Nielsen</i>	28
<i>Leucorrhinia pectoralis</i> Af Forvalter <i>Gerhardt Nielsen</i>	38
En hvæsende Bille. Af Postkontrolør <i>A. Fock</i>	54
<i>Whilleia retliella</i> (New.) <i>cimbriella</i> Rbl. n. ssp. Af Lærer <i>Sigfr. Knudsen</i>	54
<i>Nothocasis sertata</i> Hb paa Fyen. Af Boghandlermedhj. <i>Olaf Bager</i>	66
<i>Plusia interrogationis</i> igen! Af Boghandlermedhj. <i>Olaf Bager</i>	66
Et Forsøg med Lugtesansen hos <i>Orgyia antiqua</i> Af <i>Sven Liisberg</i>	94
En ny dansk Lokalitet for Myreløven. Af Dr. phil. <i>P. Esben-Petersen</i>	99
3 aberrative Sommerfugle fra Svendborg (m. Fotos). Af Direktør <i>K. Groth</i>	100
Hugormen og Vandet. Af Apoteker <i>Arxel Holm</i>	100
<i>Pieris brassicae</i> og <i>Erebia ligea</i> . Af Ingeniør, cand. polyt. <i>E. Mackeprang</i>	101
<i>Tapinostola bondii</i> Knaggs genfundet paa Falster. Af Lærer <i>P. K. Nielsen</i>	101
<i>Telligonia cantlans</i> Af Lærerinde Frk. <i>Melba Pedersen</i>	101
Løgfroen (<i>Pelobates fuscus</i>). Af Lærer <i>Chr. Christiansen</i>	120
<i>Cyaniris argiolus</i> L. Af Forstkandidat <i>C. S. Larsen</i>	120
En sjælden Tæge. Af Postkontrolør <i>A. Fock</i>	120
Skovsnuppen. Af Konservator <i>C. M. Poulsen</i>	120
Natsommerfugletræk. Af Filmsoperatør <i>J. Chr. Jensen</i>	130

Foreningsmeddelelser.

Naturhistorisk Forening for Sjælland	72
Naturhistorisk Forening for Jylland (m. Medlemsliste).	75 og 106
Naturhistorisk Forening for Fyn (m. Medlemsliste)	102
Naturhistorisk Forening for Lolland-Falster	107

Litteratur-Anmeldelser.

Norbert Casteret: Paa Opdagelse under Jorden (Stiftsprovst, Dr. theol. Skat Hoffmeyer)	71
Christian Vibe: Fangerfolk og Fuglefyelde (Lærer Sigfr. Knudsen)	71
Finn Salomonsen: Fugletrækket over Danmark (Sigfr. Knudsen)	71
Danmarks Fauna 44. Biller X. Victor Hansen: Blødvinger, Klanger m. m. (Øjenlæge N. Høeg)	110
Skat Hoffmeyer og Sigfred Knudsen: De danske Storsommerfugle	111
Hans Hvass: Dyr i Zoo (Lærer Sigfr. Knudsen)	112
A. G. Drachmann: Hvad var det for en Fugl? (Lærer Sigfr. Knudsen)	112
Dansk Tidsskrift-Index 1937 (Lærer Sigfr. Knudsen)	112

Haandlavede Rekvisitter for Entomologer

Følgende Specialiteter anbefales:

Spændebrætter, Spændebrætkasser, Netbøjler m.
Stang (ny praktisk Konstruktion), Spændenaale

Ref.:

Kommunelærer Sigfr. Knudsen og Stiftsprovst, Dr. Skat Hoffmeyer

Lærer S. Jobs. Sørensen

Rosensgaardsvej 29

Odense. Telf. 6660

Naturhistorisk Museum

i Aarhus

modtager med Tak alt hørende til dansk Fauna,
særlig ikke helt almindeligt forekommende Arter;
ogsaa Mosefund er meget velkomne. Henvendelse
til Museets Leder, Lektor B. K. Møller, Nyborg-
gade 6, Museumskonsulent, Dr. phil. S. M.
Thamdrup, Dr. Margrethesvej, 29 eller Lærer
Sigfred Knudsen, Villa „Fyen“, Chr. Winthers-
vej (Danske Fugle og Pattedyr).

Formændene for de fire Landsdelsforeninger er:

Lærer *Sigfred Knudsen*, Chr. Winthersvej 11, Aarhus (Jylland),
Lærer *P. K. Nielsen*, Slagelse (Sjælland), Adjunkt *N. Foged*, Aare-
strupsvej, Odense (Fyen) og Viceinspektør *L. Kring*, Nykøbing F.
(Lolland-Falster).

**Udstopning af
Fugle og Pattedyr
bedst og billigst.**

Stort Lager af zoologiske Præparater
til Dekoration og Undervisningsbrug.

— Forlang Tilbud. —

Insektnaale, sorte og hvide.
Etiketnaale ø Spændenaale.
Spændetræ ø Tørveplader.
Ketscherringe ø Pincetter.
Samleglas ø Præparatglas.

Præparerede Insekter.

Konservator Johs. Larsen

Søndergade 7

AARHUS

Telf. 5944

Et saa godt som ubrugt Eksemplar af Heilmann og Manniche:

Danmarks Fugleliv

— 1928 —

er til Salg for 75 Kr. Værket er i 4 Bind — Tavlerne i et Bind
for sig. Ryg og Hjørner af mørkerødt Gedeskind.

Henvendelse:

Redaktionen, Chr. Winthersvej 11, Aarhus.

Største Lager i Danmark af zoologiske
Præparater til Brug ved Undervisning er hos

Konservator Chr. Aaboe Sørensen, Silkeborg

Vestergade 117 . Tlf. 297

Vi leverer bl. a. følgende (alt i udstoppet Stand og en Del
deraf i vore lovbeskyttede Celluloidkasser): Fugle, Pattedyr,
Fisk, Krybdyr, Padder, Krebs m. fl. samt Kranier, Skeletter,
Biller, Sommerfugle, Insektkasser, Insektnaale m. m.

**Skal De købe? - forlang da vort store, illustrerede
Katalog, der bl. a. er vejledende m. H. t. Skolesamlinger**

Alt modtages til Udstopning — Hurtigste Ekspedition
Forretningen grundl. 1884

Alle tidligere Aargange af „Flora og Fauna“

kan faas v. Henv. til Lærer Sigfred Knudsen, Villa „Fyen“,
Chr. Winthersvej, Aarhus.

Prisen for de forsk. Aargange ligger mellem 1,50 Kr. og 5,00 Kr.
Aargang 1919 kan kun faas, naar et større Antal Aargange
købes samtidig. Enkelte Hæfter fra 75 Øre.

Redaktionens Adresse er: Villa „Fyen“, Chr. Winthersvej, Aarhus.