



Tidsskriftet er Medlemsblad for „Naturhistorisk Forening for Jylland“, „Naturhistorisk Forening for Sjælland“, „Naturhistorisk Forening for Lolland-Falster“ og „Naturhistorisk Forening for Fyn“

REDAKTION:

ALBERT JENSEN, SIGFRED KNUDSEN.

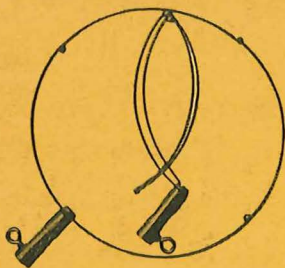
I KOMMISSION HOS P. HAASE & SØN, KØBENHAVN.

CLEMENSTRYKKERIEET I/S

AARHUS 1943.



Spændebrædder af Abakitræ
Længde 28 cm, Højde 3 cm.
Listebredde: 1 $\frac{1}{2}$, 3, 4 ell. 6 cm.
Pris pr. Stk. Kr. 2,25



Den rigtige, sammenfoldelige
Ketsjerring. Let og solid, straks
klar til Brug Kr. 4,—

Holger Lennild

Magnoliavej 61 . København - Valby

Sommerfuglelitteratur

købes til høje Kontantpriser.

Rebel: Fr. Berges Schmetterlingsbuch 1910.

Staudinger & Rebel: Catalog 1901.

Lampert: Grossschmetterlinge 1907.

Urbahn: Pommernfauna 1939.

Spuler: Schmetterlinge Europas.

Alle Haandbøger og Tidsskrifter, kompl. Rækker og separate Hæfter har Interesse.

Skriv omgaaende til:

Olaf Bager, Hellerupvej 69, Hellerup.

*Bøger . Tidsskrifter
Afhandlinger og andre
videnskabelige Publikationer*

Forlang Tilbud

CLEMENSTRYKKERIE $\frac{1}{s}$

Kystvej 37 . Aarhus . Telefon 641

(J. R. Pfaff: De danske padders og krybdyrs udbredelse. Fortsat fra „F. & F.“, S. 80, 1943.)

Saltholm: Collin. 30, Degerbøl (ZM). 34, Bræstrup (ZM). 36, R. Hørring (ZM). Alm., 30; mange ad., 32, Bf. 31, Hv. Talrigere end *B. calam.* (se denne), Højgaard.

Hesselø: 29, Hv. Alm., 30, Bf.

Nekselø: 30, Bf.; 40, Hv.

Agersø: 22 (Herlufsholm, Ferdinand). 38, Volsø (ZM).

Enø: Hass.

Bogø: Lindebroen, 22, Esben-Petersen (FF. 22). Str. n. f. langdyssen i sk., Sparre (FF. 22).

Langø: 30, Gisle Larsson (Bf).

Møn: Hass. Alm. i Fanefjord sogn, 24—27, Hass (Bf).

Lolland: S. f. Lungholm; Ø. Toreby; Vantore, 37; Priorsk.; Rødbyhavn dige, 40, FHM (ZM). Sundby; Fuglsang; Billese pumpeml.; Horslunde; Ørsløkke; Langesø, FHM. Fuglsang storsk., F. Albrechtsen; Flintinge, M. Olsen; Nysted by; Nysted mark, V. Petersen; Holeby; Raahavegd., C. W. Jørgensen; Saksøbing by; Krenkerup slotsø; „Fladet“ n. f. Orebygd. ud t. Smaalandsøhavet, Lindhardt Hansen; Rørbæk, I. Jørgensen (FHM).

Slotø i Nakskov fjord: FHM & F. Albrechtsen.

Enehøje i Nakskov fjord: FHM & F. Albrechtsen.

Fejø: 1866 (ZM).

Flatø i Guldborgsund: FHM.

Falster: Bøtø sand, Schiødte (Collin). Nykb., 36, Rob. Hansen (ZM). Hasselø; Lindesk., 37, FHM (ZM). Marielyst; Bøtø, Malinovski; Geddesby, 25, Verner-Lassen (Hv). Alm., Thuesen, 29 (Bf). Nykøbing; Sdr. kohave; Hasselø kalkværks grave, FHM. Maglebrænde, O. Petersen; Gedser, Bøtønor, J. Bjerregaard; Skelby, C. W. Jørgensen; Stovby, H. Hansen (FHM). Taaderup; Vaalse vig, Schwærter.

Bornholm: Due odde, 00, Løvendøl; 34, Pf. (ZM). Knudsker sogn, 19, Arne Larsen (ZM). Sandkaas, K. Nielsen. Sandvig, Højgaard. Aarsballe o. a. st., 30, Løppenthin (Bf). Allinge; Neksø; Aakirkeby; Rønne og omegn; Arnager; alm., Arne Larsen. Rønne, 01 (Bornh. mus). Neksø, 33, Lohmander (GM).

Christiansø: 36, Hørring; F. J. (ZM). 34, Pf; 36, K. O. Leth. J. Bernström: alm., men mgl. paa Frederiksø og Græsholmen (Fauna och Fl., 36).

Løvfrøer, *Hylidae*.

8. Løvfrøen, *Hyla arborea arborea* (Linné), er udbredt i Mellem- og Sydeuropa (den apenninske halvø, m. undt. af den nordvestlige del, Sicilien, Balkanhalvøen, Kre-

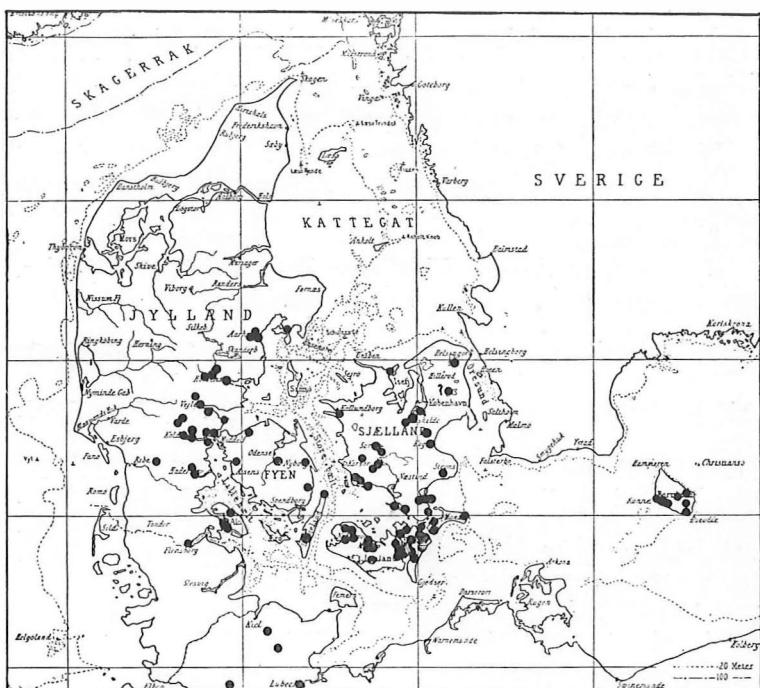


Fig. 8. Løvfrø (*Hyla arborea* Linné).
Udbredelse i Nordvest-Tyskland efter E. Mohr (1926).

ta). Mod vest til Midtfrankrig og Nordspanien. Vestasien (Kaukasus og Uralområdet).

Racen *meridionalis* paa Kanarerne, Madeira, i Nordvest-Afrika, den pyrenæiske halvø, Sydfrankrig, Nordvest-Italien og Balearerne; *molleri* i Portugal og Nordvest-Spanien; *savignyi* paa Elba, Korsika og Sardinien samt i Asien fra det sydlige Lilleasien, Syrien, Cypern og Nord-Arabien til langt ind i Midtasiens.

Ogsaa løvfrøen optræder i Danmark som en udpræget østlig art. Den regnes i almindelighed for sjælden, hvilket imidlertid i nogen grad skyldes, at den er vanskelig at opdage. Det er i alle tilfælde givet, at den i visse egne optræder i meget stort antal. Almindeligst er den vistnok paa Bornholm. Herom skriver Arne Larsen: „Der er vist næppe det Sted i Danmark, hvor Løvfrøen er saa almindelig som her. Den er særlig almindelig i Aakirkebys Omegn: saavel i Byens Anlæg som neden for Klinten vrimler det med dem. Og dog bør man maaske ikke fremhæve nogen enkelt Lokalitet for andre. Over hele Øen, fra Hammeren til Dueodde, er man

Vidne til de øredøvende Koncerter. Bornholm er lige saavel Løvfrøernes som Nattergalenes eller Kirsebærtræernes Ø! Den typiske bornholmske Foraarsstemning kan ikke undvære Løvfrøernes Sang; Turister undrer sig over det særprægede Lydfænomen, der ikke er almindelig kendt i det øvrige Land.“ (FF. 36 & 42.)

Paa Lolland og Falster er den ret almindelig. Særlig almindelig er den omkring Nykøbing, baade paa Falster- og Lollandsiden. „Men ogsaa paa min Hjemegn (Horslunde Sogn, Vestlolland) hørtes i min Barndom (omkring 1900) dens energiske Kvækken overalt“ (FHM).

Paa Sjælland er løvfrøen kendt fra talrige lokaliteter, særlig i skovomraader i Midt-, Vest- og Sydsjælland. Om dens forekomst i København-Nordsjællandegnen skriver Collin (1870): Ikke i Kbh. nærmeste omegn (dog angivet at være taget af docent Bay paa et af lindetræerne i Frederiksbjergallé og at være hørt 1867 paa en mark ved Valby. „Det er blevet mig meddelt, at den findes ved Farum, men jeg tror det ikke (!)“

Hans skepsis synes retfærdiggjort af, at der fra senere tid kun foreligger een eneste meddelelse om løvfrøer fra Nordsjælland, idet Hass (26) angiver den fra Fredensborg.

Med hensyn til saadanne enkelte fund bør man dog maa-ske ligesom Collin væbne sig med en vis sund tvivl. For det første kan en saadan meddelelse jo skyldes en fejlagtig iagttagelse, og for det andet holdes løvfrøen saa ofte i fangenskab, at der er ret store muligheder for undvegne eksemplarer.

Løvfrøen er iøvrigt kendt fra adskillige lokaliteter paa Møn, Fyn og Als og gennem et enkelt fund fra Langeland (hvor den turde være mere udbredt) samt Bogø og Glænø.

I Jylland findes den kun i den sydlige del af Østjylland fra Flensborg til Fuglsø paa Mols.

Jylland: Fuglsø kro, Mols, 26—27, Stubbe-Teglbjerg (Bf). Brabrand, o. 15, P. Hansen. Brabrand realskole, Bf. Konstantinsborg v. Brabrand, Bf. Aarhus, Collin. Marselisborg sk., 97, Ussing; 05, 06, P. Christensen (FF. 07); 09, P. Hansen. Skove v. Aarhus, hyppig, Findal (FF. 10). Ml. Stadion og Varna, Aarhus, 36, Verner-Lassen (Hv). Aabyhøj, Hass. Aarhus; Horsens; Vejle; Kolding; Egtved, 24; Skærsø i samme sogn, 33, Ax. Holm (FF. 39). Munkebj. v. Vejle fj., 1884, O. Hørring (ZM). Mæringgd. v. Horsens, Collin. Rask sk.; Kalhave sk.; Hesselballe; 12, K. Kristensen (FF. 15). Vejleegnen, 01, 04, Eriksen-Gulddal (FF. 05).

Vejle, Collin. Jelling; dam v. Kolding, Hass. Trelde sk. v. Fredericia, Wilkens. „Helenesminde“ 7 km v. f. Kolding, alm., Degerbøl. Stoustrup sk., 27, N. F. Andersen (Bf). Kolding, 1867 (ZM). Bramdrup, Hass. Tavlov; Rødding, Collin. Ringtved v. Vojens, Hass. Haderslev; Sundeved, Collin. (Kobbermølle v. Flensborg, E. Mohr.)

Als: Collin. Sønderborg; Søndersk., F. Moesgaard, 30 (Bf). Sønderborg, L. Moesgaard, 30 (5—6 exp. i de sidste 3—4 aar) (Bf). Klinting; Hyggebjerg v. Søndersk., 30, Bf.

Fyn: Juelsberg v. Nyborg; Glorup, Collin. Barløse præstegaard.; Bogense, Hass. Bogense, Bøving. Fredsk., Bogense, Røhrt (Alfr. Hansen). Sortelung v. Sdr. Højrup, Gerh. Jensen (N. Foged).

Langeland: Lohals, J. C. Nielsen & W. Lundbeck; Hass. Skovgaards sk. v. Lindelse, O. Petersen (FHM).

Sjælland: ? Frederiksberg; ? Valby; ? Farum; 1867, Collin. Fredensborg; Ledreborg; Hvalsø; Boserup sk., Hass. Ejby; Grydebjerg sk.; Bromme plt.; Asnæs, Collin. Kastrup dyrehave, Hass. Antvorskov Nykøbing; Køge; Højstrup, Stevns; Præstø, Collin. Viemose sk. v. Kalvehave, Hass. Kær s. f. Tystrup sø, 25, Hass (FF. 26). Knurrevang, Sorøegnen, 24, P. Hansen; 25—26, Hass (Bf). Skelskøregnen, C. Jespersen. Eghoved; Jungshoved sk. v. Bønsvig, 27, L. P. Jensen (FF. 27). Knudshoved, Skaaning (Bf); T. Brandt, ret talrig (FF. 37). Oreby, ret talrig, T. Brandt (FF. 37). Lerchenborg, 1868 (ZM). Atterupgd. v. Ringsted, 1888, Bølling (ZM). Ørslev v. Skelsør, 1872 (ZM). Palme vænge v. Fuglebjerg, FHM. Kastrup (v. Tystrup) 1852, Conradsen (ZM).

Glæsnø: C. Jespersen.

Bogø: E. Zimsen.

Møn: Harbølle, Hass. Marienborg; Liselund, Collin.

Lolland: 1850, Galschjøtz (ZM). Hillested nørrehave, Collin. Hamborgsk., 24, Thuesen (Bf). Østofte fællessk., FHM (FF. 27). Sundby; Nagelsti engmose; Ø. Toreby; Hjelm; Grænge sk.; Løjet sk. v. Ryde st.; Stokkemark; Hellinge; Halsted; Sæbyholm; Horslunde; Nielsehave sk.; Ørsløkke (i damme, haver og hegn); Langesø; Pederstrup; Nøbbølle lund, FHM. Fuglsang storsk. (Hamborgsk., F. Albrechtsen); Flintinge bysk., F. Albrechtsen; Raahavegd. v. Holeby; Holeby (fl. damme); Lysemose sk., C. W. Jørgensen (FHM).

Falster: Nykøbing; Liselund, Collin. Stangerup sk., Hass. Vennerslund pr. Guldborg, 27, Clement. „Adskillige Steder“, Kring (Bf). Nørre Alslev; Korselitsekovene (Don-

nemose); Nykøbing vestersk.; Lindeskoven; Brændte Eges marker (i fl. damme), FHM. Horbelev; Skørringe østersk.; Hannenau sk., O. Petersen; Stovby, H. Hansen (FHM). Oustrup sk.; Hannenau sk., Schwärter.

Bornholm: Collin. Kjæreby i Knudsker, 33, Arne Larsen (ZM). Due odde, 34, Pf (ZM). Rønne kirkegd., 04; Helvedesbakkerne, 02 (Bornh. Mus.). Aakirkeby; Kroggd., Povlsker, 33, Lohmander (GM). S. f. Aakirkeby, o. 25, O. B. Bøggild. Lobbæk st., P. M. Pedersen (FF. 09). Stubbetuerne v. Rønne, 38, K. O. Leth. Arne Larsen (se ovenfor).

Frøer, *Ranidae*.

9. Den spidssnudede frø, *Rana arvalis arvalis* Nilsson, er udbredt fra Belgien, Nordøst-Frankrig, Danmark, Sydøst-Norge, Sverige til Sibirien (Angara-området). Den naar polarkredsen. I Mellemuropa mod s. til Marchfeld ved nedre Donau og til Neusiedlersøen. Den nøjagtige grænse for dens udbredelse mod øst er ukendt.

Racen *issaltschikovi* ved Archangelsk og i Ural; *woltersdorffi* i Ungarn s. f. Budapest, Sydøst-Polen, Rumænien, Jugoslavien (Kroatien, Slavonien); nøjagtige udbredelsesgrænser ukendt.

Den spidssnudede frø er den af vore *Rana*-arter, som har den videste udbredelse, men med udpræget tyngdepunkt i den sydøstlige del af landet. Den synes dog, i det mindste i vore dage, at mangle paa Bornholm, hvor baade den og den butsnudede frø forgæves er eftersøgt i de senere aar. Collin angiver den ganske vist fra Bornholm, og Hecht angiver at have set et eksemplar paa Bornholms Museum, samt af en mand i Rønne at have faaet to eksemplarer, fanget i Knudsker 1890. Paa Bornholms Museum findes imidlertid nu ingen spidssnudet frø, og bestemmelsen af Berliner-eksemplarerne trænger maaske til en revision (Arne Larsen, FF. 36, p. 138).

Collin's oplysning („Særligt skal jeg dog anføre, at jeg har den fra Omegnen af Rønne paa Bornholm“) kan muligvis bero paa en forveksling med springfrøen, hvis tilstedeværelse her i landet man paa det tidspunkt ikke var klar over.

Paa Lolland og Falster er den spidssnudede frø meget almindelig, og næst den grønne frø den hyppigst forekommende *Rana*-art, medens den butsnudede fuldstændig mangler. Et lignende forhold gør sig muligvis gældende paa Møn.

Den synes ligeledes at være udbredt over hele Sjælland,

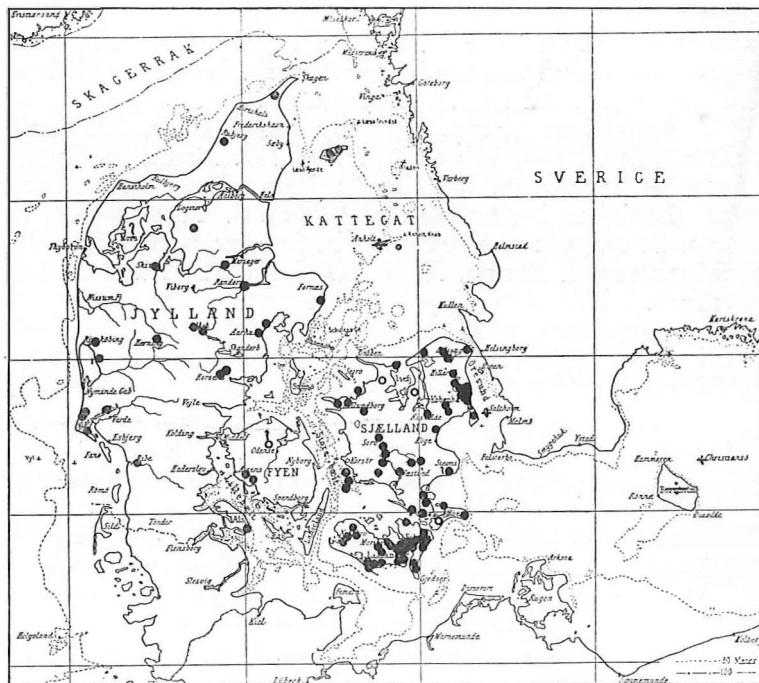


Fig. 9. Spidssnudet frø (*Rana arvalis* Nilsson).

hvor den ofte forekommer paa samme lokaliteter som den butsnudede, som den undertiden overgaar i antal.

Paa Fyn var den ukendt indtil 1941, da det lykkedes at paavise den paa nogle lokaliteter paa Sydfyn, hvorimod jeg forgæves eftersøgte den paa Nordvestfyn.

I Jylland er den efterhaanden kendt fra mange spredte lokaliteter fra Raabjerg mile til Ribe, ligesom den er fundet paa Als. Den er i Jylland ikke saa almindelig som den butsnudede frø.

Blandt de mindre øer synes den at mangle fuldstændigt paa Anholt, hvorimod den er almindelig paa Læsø, hvor den butsnudede frø til gengæld mangler. Den er ligeledes fundet paa Amager, Neksø, Egholm, Agersø og Omø. Fra Samsø, Langeland o. m. a. øer mangler oplysninger.

Den spidssnudede frø optræder m. h. t. farvetegning i flere varieteter, hvoraf den mest iøjnefaldende er den, som er karakteriseret ved en lys rygstribe, der ikke findes hos den typiske form (fig. 10). Fra Sjælland kender jeg ikke den stribede form, hvorimod den paa Falster optræder i enkelte

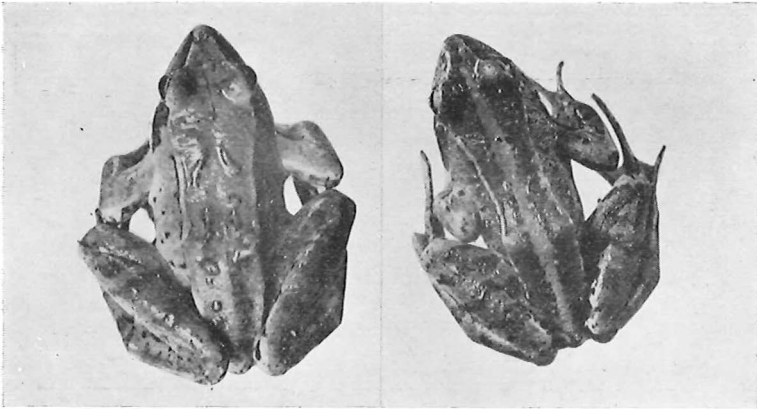


Fig. 10. Spidssnudet frø (*Rana arvalis* Nilsson).
Til venstre: Typisk form (fra Lolland). Til højre: Rygstribet form
(fra Herningegnen). Fotograferet levende af U. Møhl-Hansen.

eksemplarer. Paa Fyn har jeg truffet de to former sammenbandede, hvorimod alle de af mig iagttagne eksemplarer fra Jylland syd for Limfjorden har været sribede. Derimod tilhører de faa eksemplarer, som Zool. Mus. er i besiddelse af, fra Jylland nord for Limfjorden (Raabjerg mile søerne) saavel som fra Læsø den typiske form.

En skematisk opstilling af museets samlede materiale tager sig saaledes ud:

	typisk form	sribet form
Jylland n. f. Limfjorden	2	0
Læsø	3	0
Jylland s. f. Limfjorden	0	29
Fyn	4	9
Sjælland	30	0
Lolland	16	0
Falster	16	5
Møn	1	0
Smaaøerne ved Sjælland	15	0

Materialet er alt for lille til at tillade slutninger af videregaaende art. Tallene for Falster er saaledes utvivsomt ganske misvisende, idet det relative antal af sribede individer antagelig er meget ringere i virkeligheden. Naar antallet af stri-

bede individer er saa relativt højt i museets materiale, skyldes det sikkert, at denne form p. gr. af sit mere usædvanlige ydre har større chancer for at blive indsendt.

Alt synes dog at tyde paa, at vi her har fat i et problem, som det vil være af betydelig interesse at faa grundigere undersøgt. Først og fremmest vil det være ønskeligt at faa oplyst, om alle frøer fra Jylland s. f. Limfjorden tilhører den sribede form.

Jeg vilde være meget taknemmelig for oplysninger herom, helst i form af indsendte eksemplarer. Det bemærkes, at sribningen fremtræder meget tydeligt allerede hos nyforvandlede individer.

J y l l a n d: Raabjerg mile, Jungersen. Raabjerg mile søer, 38, Volsø (ZM). Vestl. Vendsyssel, 34, Højgaard. Aars-egnen, sjælden, K. Petersen (FF. 11). Skivesk. (Krabbesholm), M. Barth. Ved landevj., 4 km s. f. Hobro, Højgaard. Kongslon v. Randers, sjælden, Ussing (FF. 13. 26). Grenaa, Jungersen. Aarhus, Ussing. Egaa v. Aarhus, P. Christensen (FF. 12). Skovmose v. Silkeborg., 1867, Collin (ZM). Bølling sø, Ingesvang, 18, Stamm (ZM). Knudmose v. Herning, 40, 42, K. O. Leth (ZM). Ringkøbing, C. Lund (FF. 09). Mose i Velling sogn v. Ringkb., 40, W. Nielsen. Ø. f. Ovnbjerg paa Hesselballe mk., Uldum mk., Hesselballe kær, 13, Flemming efterskole (hidtil m. alm. paa enk. lok. paa Uldum-egnen, men i stadig aftagen), K. Kristensen (FF. 15). Tinghøj v. Varde; Vejrstr.; Vejrs plt., 40, Pf (ZM). Skallingen, 31—32, Thamdrup (ZM). Riberhus voldsted, 36, FHM (ZM).

A l s: Birket pøl, 30, Bf.

L æ s ø: Højgaard, vist eneste frø (Vid. Med., 1934). Terrænet om Sigene, i st. antal. Ogsaa velkendt andet steds paa øen. Findal (FF. 35). S. f. Høje Sande; Ved plt. v. Skippergd.; Bovet; nær Byrum, 28, Bræstrup (ZM). Nær Byrum, 28, FJ (ZM). Danzigmand, 38, Volsø (ZM).

F y n: Ved n.enden af Sønderby sø v. Assens; ml. Brydegd. og Mullerød v. vejen t. Snave, 41, Pf (ZM). ? Langesø, Paul Madsen (Alfr. Hansen).

S j æ l l a n d: Brønshøj, Collin. Nørrefælled, Kbh., 1841, Steenstrup (ZM). Søborg mose; Rude sk.; C. Lund (FF. 06). Jægersborg, 1846 (ZM). Dyrehaven, 26, K. Henriksen (ZM). Stokkerupkæret, 35, Pf (ZM). Jægersborg dyrehave, 30, Bf. Lyngby mose, 31, Bf. Frederikslund, Bistrup hegn, Rudesk., Tokkekøb hegn, Gribsk., Wichmand, 28 (Bf). Haresk., Lillerød, Tisvilde, 41, Hv. Nærumgd., 35, K. Nielsen (ZM). Hellebæk, 1867, Collin (ZM). Græsted, 1867

(ZM). Farum grusgrav, 40, Pf (ZM). Selsmosen, Taastrup; Ishøj mose, 27, P. Hammer (Bf). Solrød str., FHM. Roskilde, 1879, Traustedt (ZM). Horns herred (ca. $\frac{1}{3}$ saa mange som R.temp.); Ods herred (ca. $\frac{1}{5}$ saa mange som R.temp.), Højgaard. Saltbæk vig; Bjergsted bakker; Nyerup, Røsnæs, 30, Bf. Rørvig, 28, 30, Bf. Sorø, Steenstrup (ZM). N. f. Maglesø, Sorø; Ml. Tystrup sø og Suserup sk.; Kastrup dyrehave; s. f. Rønnede kro, 31, Bf. Højstrup Stevns (?), 36, Hv. Risby aa v. Præstø—Kalvehavevejen, 40, Brunfeld Christiansen (ZM). Lekkende, 39, Løppenthin (ZM). Herlufsholm, 1884, Traustedt (ZM). Menstrup, FHM. Heseede sk., 36, FHM. Vordingborgegn: den almindeligst forekommende padde, T. Brandt (FF. 37). Kløften, Stensbygd., 33, Lohmander (GM). Valdemarssk. v. Rosenfeld, Kjeld Møller (FHM).

A m a g e r: 1870 (ZM).

N e k s e l ø: 30, Bf. 38, Volsøe (ZM).

E g h o l m: 41, Hv. 41, Volsøe (ZM).

A g e r s ø: 41, Hv. 38, Volsøe (ZM).

O m ø: 38, Volsøe (ZM).

M ø n: Hass. Ulvshale, Volsøe (ZM). Klintesk. v. Geddesøen, FHM.

L o l l a n d: Hamborg sk., 29, Bf. Flintinge, Frejlev sk., 36, Rob. Hansen (ZM). Ø. Toreby; s. f. Lungholmen; Flintinge aadal, s. f. Grænge; Hestekobbel v. Fuglsang; Kjeld sk. v. Aalholm, 37; Rørsøen v. Aalholm, 38; Lundehøje s. f. Errendlev, 39; Engestofte park v. Maribo sø; inderfjordanlægget i Nakskov; Søholt storskov, 41; Borgø i Maribo sø, 42, FHM (ZM). Sundby; Nagelsti engmose; Priorskovs have; Krageskoven v. Priorsk.; Frejlev hestekobbel; Fuglsang storsk.; Toreby; Grænge mose; Radsted mose; Grænge sk.; hegningen v. Saksjøbing; Billese pumpeml.; Pederstrup park; Vesterborg sø; Sæbyholm sk., FHM. Rørsøen v. Nysted, V. Petersen (FHM).

F a l s t e r: Sdr. mellemsk. v. Nykøbing, Thuesen, 29 (Bf). Ø. f. Kohaven; Systofte sk., 25, Thuesen (Bf). Donnemose i Korselitse sk.; Horreby lyng; Hasselønor; Lindesk. s. f. Nykøbing; Bøtønor ml. Marebæk og Bøtø by; Stubbejøbing; Bøtø plt. s. f. Marielyst, 37, 39; Virket lyng; Morsby, 40; Ovstrup sk., 42, FHM (ZM). Mose v. Ore; Vedby vestersk.; Korselitseskovene (østersk.; mellemsk.; Donnemose; hovedsk.); Hannenau sk.; Sdr. Kohave; Nykøbing by i anlæg og vandhuller; Systofte sk.; Hasselønor, FHM.

? ? B o r n h o l m: Omegnen af Rønne, Collin. Knudsker, 1890 (Hecht).



Fig. 11. Springfrø (*Rana dalmatina* Bonaparte).
Skaanske lokalitet if. opgivelse fra prof. Jägerskiöld.

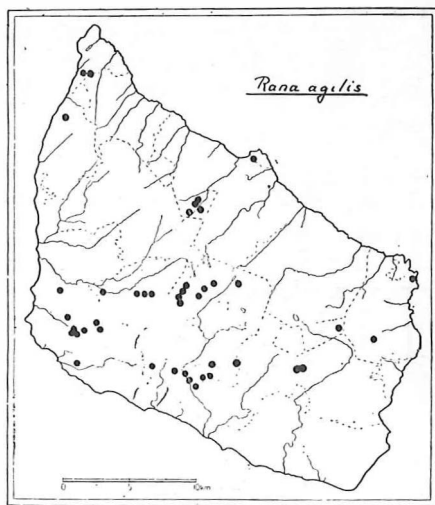
10. Springfrøen, *Rana dalmatina* Bonaparte, findes i Mellem- og Sydøst-Europa (fra Katalonien og Frankrig til Balkan. Mod nord til Sydsverige) og Vestasien (Lilleasien, Kaukasus, Nordvest-Persien).

I Danmark optræder springfrøen i lighed med flere andre springpadder som en udpræget øst-form. Ejendommeligt nok blev den, som bekendt, taget første gang paa den vestligste lokalitet, den overhovedet forekommer paa, nemlig den lille ø Fænø ved Middelfart i 1892. Fænø-eksemplarerne er dog i virkeligheden ikke de første, der er taget i Danmark, idet larver er taget i 1891 i Lundeberg paa Fyn af afd. docent R. H. S t a m m. Det er dog J u n g e r s e n, som er springfrøens opdager her i landet, idet Lundeberg-larverne først senere er identificerede.

Springfrøen er i lang tid blevet anset for en stor sjældenhed, men efterhånden som kendskabet til dens forekomst er vokset, har det som i saa mange lignende tilfælde vist sig, at den i nogle egne er endog særdeles almindelig.

Almindeligst synes den at være paa Bornholm, hvor den

efter alt at dømme nu er den eneste brune frø. Den er jævnt udbredt over hele øen, hvor de livskrav, den stiller, er til stede (Arne Larsen, 42). Et detailleret kort, som viser de af Arne Larsen påviste ynglepladser, vedføjtes med denne forfatters tilladelse (fig. 12).



Ynglepladser for Springøen.

Fig. 12.

Dens hovedudbredelsesområde i den øvrige del af landet er antagelig Lolland, Falster og Møn samt muligvis Langeland og Sydfyn.

Paa Lolland og Falster er den almindelig udbredt over hele området. „Den findes vistnok i saa godt som alle Skove og Moser med Trævækst, men forekommer aldrig i saa stort Antal Individuer og lever mere spredt“ (FHM).

Paa Sjælland er den ikke taget n. f. Suserup ved Sorø og Lellinge. Angaaende dens hyppighed i Sydsjælland mangler endnu nøjagtigere oplysninger.

Den er endvidere kendt fra Langeland, Taasinge samt Sydøst- og Nordvestfyn, og det er maaske ikke urimeligt at antage, at kommende undersøgelser vil afsløre, at den er mere almindelig end formodet paa denne ret ukendte ø.

Endelig findes den paa Endelave og angives fra en ikke navngiven lille ø i Horsens fjord (D e g e r b ø l, 27, p. 332).

Fra det jyske fastland, Sydslesvig indbefattet, er den ikke kendt.

I Sverige er den kendt fra adskillige lokaliteter paa

Öland, fra et enkelt sted i Kalmar len og blev endelig i 1936 fundet af H. Lohmander ved Opmana i n. ø. Skaane. Det maa anses for sandsynligt, at den findes paa flere steder i løvskovsomraaderne.

„Lille ø i Horsens fjord“: Degerbøl (27).

Endelave: 07, H. Jørgensen (ZM). Louisenlund; 38, P. H. Jespersen (FF. 39).

Fyn: Omegnen af Bogense; ml. Faaborg og Sebjerg; Sebjerg mose v. Faaborg; Sebjerg; omegnen af Faaborg; sk. v. Faaborg; Borring (?) sø, Nordfyn; 1894, Jungersen (ZM). Hindsgavl, 00, Hørring (ZM). Slipshavn, Nyborg, 05, Heilmann-Clausen (ZM), Alfr. Hansen. Lundeborg, 1891, 04, Stamm. Nakkebølle fj. (FF. 13), 19, 28 (ZM), 20—21 (Herlufsholm), Helms. Margrethelund v. Svendborg, P. M. Pedersen (FF. 04). Kongebrook v. Middelfart, 06, Mart. Kristensen (FF. 06). Egeskov, 19, P. B. (FF. 19). Kirkeskoven v. Nørresø, 41, Pf (ZM).

Fænø: 1892, 1894, Jungersen (ZM). Søgt forgæves, 30, Ax. Holm (FF. 39).

Langeland: Lindelse, 03, Hørring (ZM). Brøløkke sk., 31, Bf.

Taastrup: Landet, 07, Kaaber (ZM).

Sjælland: Suserup sk. v. Tystrup sø, 17, Wesenberg-Lund (ZM); 23, Pf (ZM); 24—25, Hass (FF. 26); 26, Ostenfeld (26). Køge-egnen, Hass. Lellinge, Pf. Pram sk. v. Vallø, Stamm (ZM) Vemmetofte strand sk., 1897. Stamm (ZM). Højstrup, Stevns, 36, Hv. Lekkende sk. v. Præstø, 33, Lohmander (GM); 38, FHM (ZM). Vordingborgegnen, fl. steder, T. Brandt (FF. 37). Vintersbølle sk., 38, 42, FHM (ZM). Petersværft, 12, Stamm (ZM). Langebæk sk. v. Kalvehave, 39, FHM.

Møn: Damsholte, talrig, 13, Hagerup (ZM). Klintesk., 1897, Ostenfeld; 37, FHM, Schwärter, Højgaard. Liselund, 26, Løppenthin (ZM). Møns klint, i sk. v. „Verdens centrum“, 40, Strunk Sørensen (ZM). Møns klint, 33, Lohmander (GM). Ulvshale, Hass; 26, Kring (FF. 27). Tostenæskøbel, 27, Bf. Fanefjord sk., 26, 27, Hass. Ulvshale, FHM.

Lolland: 1894 (ZM). Frejlev sk., (FF. 26). Skovene n. f. Ryde holdepl. I alle skovene. FHM (FF. 27). Roden sk., 25; n. f. Nagelsti skovgd., 27; Hæborgsk., 29, Thuesen (Bf). Roden sk., Løppenthin, 29 (ZM). Idalund, 36, Rob. Hansen (ZM). Ø. Toreby; Knuthenborg park; sk. v. Vindeholme („Sønderstrand“) v. Nakskov, 37; Højbygd. sk. v. Holeby, 40; Rykkerup sk., 41, 42; storsk. v. Salsmarke, Oreby, 42, FHM (ZM). Fuglsang storskov; Toreby; Grænge

sk.; Flintinge bysk.; storsk. v. Guldborg; Roden sk.; Aalholm park; Rørsøen v. Nysted; Holmesk. v. Sakskebing; Søholt storsk.; Skaaningshave; Ryde sk.; Gammelgaards sk.; Torvig sk.; Pederstrupskovene (Bøgesk.; Nørrerød; Ludvigshave; Rosningen); Sæbyholm sk.; Nakskov inderfjords anlæg, FHM. Nøbbølegd.s sk. v. Holeby; Merrettskov, C. W. Jørgensen (FHM).

Falster: Stangerup sk., 25 (FF. 26); Falster østersk., 26, Hass. Sydl. Falster, 01, Ostenfeld (Ussing). Alm. paa Falster, især omkr. Nykøbing, Thuesen 29 (Bf). Ved Tingsted aa ø. f. Kohaven; Systofte sk., 25; Hallerup sk., 29, Thuesen (Bf). Korselitse sk., 1898, Ostenfeld, Jungersen (ZM). Virket lyng, FHM (Herlufsholms samling). Lindesk. s. f. Nykb.; Donnemose; Folehave ø. f. Lindesk.; Sdr. kohave v. Nykb.; Vestersk. v. Nykb.; Halderup sk. s. f. Nykb., 37; Kringelborg v. Nykb.; Lindesk., 39; Systofte sk., 40; Virket lyng; Sdr. kohave v. Nykb., 42, FHM (ZM). Orehoved sk.; Vedby vesterk.; Korselitsekovene (østersk.; mellemsk.; Donnemose; hovedsk.); østerskoven v. Kringelborg; Brændte Ege v. Halderup sk.; Bøtø plt., FHM. Algestrup; Skørringe østersk., O. Petersen; Ny Kirstineberg storsk., S. Nielsen (FHM). Oustrup sk.; Hannenau sk. o. a. sk. paa Midtfalster; ikke sj. Schwærter.

Bornholm: Paradisbækkerne, 01, Stamm (ZM). Done myre, Rø plt.; Due odde, 34, Pf (ZM). Almindingen v. Koldkilde, 34, Pf. Randkleve, 34, Løppenthin (ZM). 10 km fra Rønne mod Almindingen; Rø plt., 36, Arne Larsen (ZM). Hammershøj, Almindingen, 30, Løppenthin (ZM). Borresø, Almindingen, 30; Ekkodalen; skovene v. Tingsted aa, V. Marie st.; Bastemose, Almindingen; Dalslunde, Ø. Marie st., 33, Lohmander (GM). Rønnes nærhed; Almindingen, 15, J. Høyer. Ekkodalen, 36, K. O. Leth. Tingsted i V. Marie; Rø plt.; Svovlmyre, Almindingen, 36, Arne Larsen (FF. 36). Blemme lyng, Arne Larsen (42).

11. Den grønne frø, *Rana esculenta* Linné, er udbredt i Frankrig (m. undt. af den sydligste del), Italien, Schweiz, Tyskland, Belgien, Holland, Danmark, Sydsverige, Vestrusland, Ukraine, Litauen, Letland, Polen, Ungarn og Rumænien.

I Danmark er den grønne frø udbredt i den sydlige del af landet og er almindeligst i den østlige del af forekomstomraadet.

Paa Bornholm er den yderst almindelig, saa almindelig, at den anses for øens almindeligste padde (Arne Larsen, 1942).

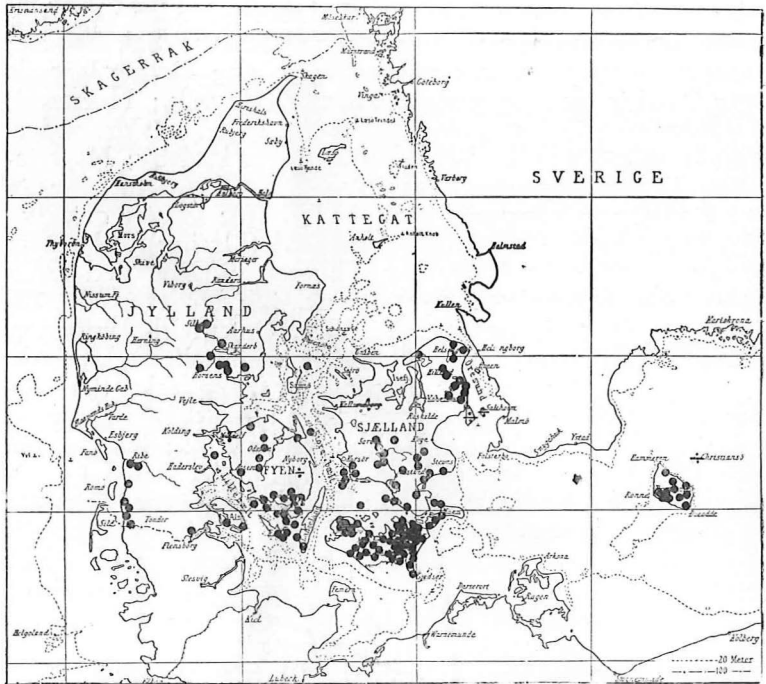


Fig. 13. Grøn frø (*Rana esculenta* Linné).

Paa Lolland og Falster er den ligeledes overordentlig almindelig. Herom meddeler F. H. Møller mig følgende: „Denne paa Lolland-Falster uhyre almindelige Frø maa absolut betegnes som vor hyppigste Art, og det er næsten uoverkommeligt at opnotere alle dens Opholdssteder, idet den forekommer i og ved et nok saa lille Vandhul paa alle Lokalteter, ogsaa paa Smaaøer, i Byernes Anlæg, saavel som i Skove og aabent Land.“ Bonfils meddeler ganske tilsvarende: „I hvert Vandhul paa Falster fandt jeg 2—3 *Rana esculenta*.“ Paa gunstigere lokaliteter vil dyrenes antal naturligvis være mange gange større.

Den er ligeledes almindelig paa Møn, i Sydsjælland samt paa visse nordsjællandske lokaliteter. Hverken tætheden af lokaliteterne eller individantallet er dog imponerende i Nordsjælland og intet i sammenligning med de enorme mængder, som træffes i de ovenfor beskrevne egne.

Den synes at mangle totalt i hele Nordvest-Sjælland, i Ods og i Horns herreder, til trods for tilsyneladende velegnede lokaliteter (Højgaard). Fra en del af Østsjælland (He-

den) foreligger ingen oplysninger. If. Collin (1870) findes den overalt paa Sjælland. Saafremt denne oplysning bygger paa andet end løse formodninger, maa den i løbet af de senere decennier være forsvundet fra betydelige dele af Sjælland.

Paa Sydfyn og paa — i det mindste — flertallet af de nærliggende større og mindre øer er den almindelig udbredt. Ligeledes forekommer den i et bælte, som i nogen grad synes knyttet til Odense aas vandsystem, ved Hindsholm samt ved Bogense. Collin angiver, at den mangler i visse egne, saaledes ved Ørbæklunde. Jeg har selv forgæves eftersøgt den i saavel nærliggende egne af Østfyn som paa øens nordvestligste del.

Dens udbredelse i Jylland er meget ejendommelig, idet den er kendt fra egne mellem Ribe og Tønder, fra egnen ved Flensborg fjord og Als, samt i et, som det synes, helt isoleret omraade, der strækker sig fra Horsens fjord til Silkeborg. I Sydslesvig skal den if. Erna Mohr være udbredt over hele provinsen, men langt fra lige hyppig overalt.

Som det vil være fremgaaet af ovenstaaende, er den grønne frø den af alle danske padder, som har de ejendommeligste udbredelsesforhold. Dens, i det mindste tilsyneladende, lunefulde og vanskeligt forstaaelige optræden skyldes antagelig, at vi befinder os ved den nordligste grænse af et udbredelsesomraade, som tidligere, under fx. gunstigere klimatiske forhold, har haft større udstrækning. Randene af dette udbredelsesomraade er saa at sige bortsmeltede, ikke efter en lige, men efter en uregelmæssig linie, bestemt af faktorer, som vi, i det mindste i øjeblikket, ikke kan vide noget sikkert om. Hist og her ligger udenfor den bortsmeltende rand større eller mindre rester tilbage, forekomster, som selvfølgelig oprindeligt har været i forbindelse med det sammenhængende udbredelsesomraade, men som nu er ladet tilbage som isolerede øer.

Saaledes, forekommer det mig, tager det billede sig ud, som danner sig paa grundlag af alle foreliggende oplysninger. Det er imidlertid muligt, at der endnu mangler vigtige enkeltheder i vort kendskab til denne arts udbredelse, enkeltheder, som maaske i væsentlig grad kan ændre de her fremsatte anskuelser. Jeg vil derfor være meget taknemmelig for alle oplysninger, som maatte supplere det her foreliggende materiale.

Jylland: Fællesparken v. Silkebg.; Gødvad v. Silkebg.; mose tæt v. Silkebg., 22, Esben-Petersen (FF. 22). Gudensø, Emborg, 30, Volsøe (Bf). Bredstrupegnen, O. V. Bertelsen

(FF. 23). Mose v. Hansted sk.; Gedved mose; Sattrup mose; mose v. sydenden af Tepstrup sø, Mart. Kristensen (FF. 03). Oldrup; Hadrup i Hads herred, P. M. Pedersen (FF. 09). Matstrup mose v. Horsens, 03, Ussing (ZM). V. f. Hønsnap; Ballum enge, 30, Bf. 3 km s. ø. f. Ribe ad Gramvejen; 3 km s. f. Ribe ad Tøndervejen, C. Wang (Degerbøl). Ml. Bredebro og Daler, P. M. Pedersen (FF. 21). Højer; Rudebøl; Brøns, Half. Lange, 41.

A l s: Birket pøl; Søndersk., 30, Bf.

V e j r ø v. Samsø: 37, talrig, Løppenthin (ZM).

F y n: Svendbg., P. M. Pedersen (FF. 09). Kristiansminde, Kirkebykovene, L. E. Christensen, 41. Holmdrup, 34 (Svendbg. zool. mus.). Mose øst f. Ollerup, 41, Pf (ZM). Nakkebølle, Helms (FF. 13). Sønderby s. ø. f. Assens, 41, Pf. Slukefter n. v. f. Odense, Alfr. Hansen, Poul Jespersen. Søndersø, Paul Madsen; Ml. Veringe og Nr. Broby, Bal-sløv; Bogense, Røhrt (Alfr. Hansen). Fl. st. paa Sydfyn, Alfr. Hansen. Pederstrup v. Slukefter, Gerh. Jensen. Taarup str., Hindsholm, Fr. Andersen. Hesbjerg sk. v. f. Odense, N. Foged.

R o m s ø: 38, Ax. Holm (FF. 39). 38, Volsøe (ZM). Gerh. Jensen (N. Foged).

L a n g e l a n d: Didrichsen (ZM). Ml. Hesselbj. og Ristinge ø. f. Broløkke sk.; Broløkke, talrige, 31, Bf.

T a a s i n g e: Ved Bregninge kirke, 28, B. E. Dahl (Bf). Valdemars slot, L. E. Christensen, 41.

Æ r ø: Æske — Rise; v. f. Marstal, 31, Bf. Ved 6,2 km-stenen paa vejen Ærøskb.—Marstal, 40, K. Stephensen.

S t r y n ø: 38, Volsøe (ZM).

H j ø r t ø: 39, Poul Jespersen.

D r e j ø: 39, Poul Jespersen.

B i r k h o l m: 38, Volsøe (ZM).

A v e r n a k ø: Helms, alm. (FF. 13). 39, Poul Jespersen.

B j ø r n ø: 39, Poul Jespersen.

L y ø: Gerh. Jensen (N. Foged). 39, Poul Jespersen.

B r a n d s ø: 38, Volsøe (ZM).

S j æ l l a n d: Ermelunden, 1846; Stamm (ZM). Fortunen, 1884; 1893, Stamm (ZM). Fuglesangsøen, 41; Stokkerupkæret, 29; Bøllemosen, 29, Hv. Eremitagesletten, 07, Wesenberg-Lund. Bagsværd, Aldershvile park, 40, Mogens Petersen (Hv). Bavnemose, 31, Bf. Frederiksdal; Holte, 1867, Collin. Rude sk., C. Lund (FF. 06). Høje sandbj., 18, Hørring (ZM), 32, Bf. Jonstrup vang, 26, P. Hammer (Bf). Frederikslund, 28, Wichmand (Bf). Lillerød, 41, Hv. Jægerbakkedammen v. Hillerød; Endrup n. f. Fredensborg, We-

senberg-Lund. Fredensborg, 1868, Collin. Nordsk. v. Helsingør; Hellebæk mark, 1868, Collin (ZM). Moserne v. Arresø, 40, Malinovski (Hv). Asserbo, Degerbøl. Kværkeby v. Ringsted, m. alm., 21, P. Hansen. Sorø (Sorø mus.). Suserup sk. v. Tystrup sø, 41, A. F. Bruun (ZM). Kastrup dyrehave, 31, Bf. Aamosen v. Undløse, Kjeld Møller (FHM). Fuglebjerger, 25—27, Hass. Fuglebjergerne, FHM. Borreby dyrehave v. Skelskør, C. Jespersen. Boeslunde, 40, Hatting (Hv). Marbjerg; Holmegd. mose; Holmegd. voldgrav, Bf. Holmegd. mose, 30, Holger Madsen (Bf). Vallø, Heding. Højstrup, Stevns, 36, Hatting (Hv). Fakse ladepl., 40, G. Schørning (Hv). Strandegd. dyrehave v. Fakse ladepl., 40, Ove Larsen. Vemmetofte dyrehave, 1897, Stamm. S. f. Rønnede kro; ml. 69—70 og v. 82 km-stenene, Kbh.—Vordingborg; Knudshoved odde, 31, Bf. Knudsk.; Vordingborg, FHM. Vordingborgene, overalt, T. Brandt (FF. 37).

Egholm: 13, Helms (FF. 13).

Agersø: 38, Volsøe (ZM). 41, Hv (ZM).

Omø: 38, Volsøe (ZM).

Møn: Alm. i alle moser og mergelgrave paa Vestmøn, 24—27, Hass (Bf). Næsten i alle damme, Højgaard. Ulvshale, 38, Volsøe (ZM).

Nyord: Næsten i alle damme, Højgaard.

Lolland: 1884, Posselt (ZM). Frejlev sk., FHM (FF. 26). I alle sk. n. f. Ryde holdepl., FHM (FF. 27). Holeby; Sandby; Købelev; Roløkke; Vindeby sk.; Horslunde; Torvig; Bandholm; Maribo; Fuglse; Søholt; Kramnesse; omkr. Hamborgsk., talrige, 31, Bf. Ø. Toreby; Flintinge aadal s. f. Grænge, 37, FHM (ZM). Nagelsti engmose; Sundby; Fuglsang storsk.; Priorsk.; Fuglsang park; Roden sk.; Toreby; Grænge mose; Radsted mose; Hjelm; Majbølle; Nysted kalkværks grave; Herreslev; Maltrup sk.; Reersø v. Saks-købing; Knuthenborg park; Hilleste; Skørringe; Ryde sk.; Vejleby; Opager; Rødby fjord; Hellinge; Vesterborg; Pederstrup; Langesø; Ørsløkke; Horslunde, FHM. Frejlev sk., V. Sidenius (FHM). Flintinge, M. Olsen (FHM). Maribo; Holeby. C. W. Jørgensen (FHM).

Flatø i Guldborgsund: FHM.

Kejlsø i Guldborgsund: FHM.

Vejrø i Smaalandsøen: 38, Volsøe (ZM).

Falster: Nykøbing, 1867, Collin (ZM). Horreby lyng, 36, Rob. Hansen (ZM). „Fandens mose“, Lindesk. v. Nykb., 37, FHM (ZM). Ved vejen ml. Bøtø pl. og Fiskebæk st., Kring (FF. 27). Tingsted aa ø. f. Kohaven; s. f. Systofte

sk.; Tingsted aa i Systofte sk. og s. f. Kohaven, 25, Thuesen (Bf). Bøtonor, 29, Bf. Sortsø; Sundby; Maglebrænde mose; Stubbekøbing anlæg; Virket sø; Thorkildstrup; Vedby vestersk.; Horreby lyng; Vennerslund; Eskildstrup; Gl. Kirstineberg have; Nykb. teglværk; Nykb. anlæg; Sdr. kohave; Ravnstrup sk.; Lindeskoven; Brændte Eges marker; Orupgd. park; Idestrup; Tjæreby tang; Marielyst; Bøtø; Bøtonor; Gedesby; Gedser, FHM. Lillebrænde, P. Jensen (FHM). Horbelev i alle moser og vandhuller, O. Petersen (FHM). Klodskov, O. Nielsen (FHM). Stovby, H. Hansen (FHM). Taaderup teglværk; Virket lyng, alm., Schwærter.

Borholm: Grødby aa, 1896, Feddersen (ZM). Valensgd. mose; Done myre, Rø plt.; Maidalen, Paradisbakkerne; Due odde, 34, Pf (ZM). Majdalen, Paradisbakkerne, 38, K. Stephensen (ZM). Tejn, 30; Krogegd. nær Povlsker; str. nær BølsHAVN, 33, Lohmander (GM). Lobbæk st., P. M. Pedersen (FF. 09). Klippegd.; Paradisbk.; Lilleborg, Almindingen, 31, Bf. 10 km fra Rønne mod Almindingen; Blemme lyng, 36, Arne Larsen.

12. Den butsnudede frø, *Rana temporaria temporaria* Linné, er udbredt i det nordlige og temperede palæarktiske omraade, fra Mellem- og Nordeuropa (til Nordkap) til Japan. Den mangler syd for Pyrenæerne, i Italien (med undtagelse af den nordligste del) og paa Balkan syd for Albanien og Syd-Bulgarien.

Racen *parvipalmata* findes i Nordvest-Spanien.

I Danmark er den butsnudede frø den almindeligste frø, om end den m. h. t. udbredelsesomraadets størrelse staar tilbage for den spidssnudede. Det sidste vil maaske virke overraskende, idet man indtil for faa aar tilbage har været af den opfattelse, at den butsnudede frø var udbredt over saa at sige hele landet. Det har imidlertid vist sig — særlig gennem energiske undersøgelser foretaget af lærer F. H. Møller — at medens den spidssnudede frø og springfrøen begge er almindelige paa Lolland og Falster, synes den butsnudede fuldstændig at mangle her*). Heller ikke fra Møn foreligger oplysninger om den, men allerede i Sydsjælland er den almindelig, om end ikke saa talrig som den spidssnudede. Noget lignende gælder om flere lokaliteter paa Sjælland, hvor den sikkert findes omtrent overalt.

*) Fra en enkelt kilde foreligger der ganske vist en angivelse af to 3 cm lange eksemplarer af butsn. frø fra Systofte skov paa Falster, fanget i 1925. Individernes lidenhed gør det dog — alt øvrigt taget i betragtning — sandsynligt, at der foreligger en fejlbestemmelse.

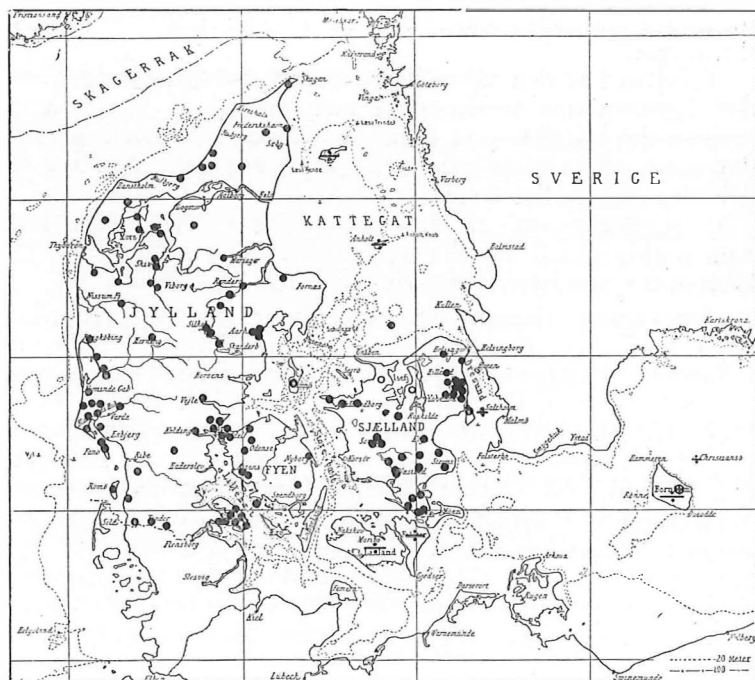


Fig. 14. Butsnudet frø (*Rana temporaria* Linné).

⊕ subfossil forekomst.

Paa Bornholm synes den butsnudede frø ogsaa at mangle i vore dage. Den er her forgæves eftersøgt gennem flere aar, særlig af adj. A r n e L a r s e n, Rønne. J u n g e r s e n angiver den ganske vist fra Bornholm, men der foreligger ingen dokumentation for denne paastand, som kan skyldes forveksling med springfrøen. Det vilde dog være forhastet af dens fraværelse paa denne ø at drage alt for skarpsindige zoogeografiske slutninger. Den har nemlig i det mindste levet her i fyrreskovtiden, idet H a r z har fundet knogler af den i en mose ved Søhjem, 2 km v. f. Østermarie kirke (G r ö n w a l l & M i l t h e r s, 1916).

Paa Fyn synes den butsnudede frø at være almindelig, antagelig overalt; betydelige dele af øen venter dog endnu paa nærmere undersøgelse.

Fra øerne s. f. Fyn har jeg kun en enkelt andenhaandsmeddelelse angaaende dens forekomst paa Lyø. Der er vel paa forhaand ingen grund til at antage, at den ikke skulde findes her, saavel som paa de øvrige af disse øer; erfaringer

fra andre omraader maner dog til ikke at drage forhastede slutninger.

I Jylland er den almindelig udbredt fra Skagen til Tønder, ligesom den forekommer paa Als og af Vesterhavsoerne i det mindste paa Fanø og Rømø. I Sydslesvig skal den være udbredt overalt, ogsaa paa øerne, hvor den dog til dels er indført (E. Mohr).

Af Kattegatøerne er den almindelig i alle moser paa Samsø (Højgaard, Barth) og findes ligeledes paa Hesselø. Derimod synes den at mangle paa Læsø og Anholt.

Jylland: Skagen, 33, Lohmander (GM). Frederikshavn, Højgaard. Pikkerbakken, Frederikshavn; Snerpen; s. f. Løkken; Panderup teglv., 30, Bf. Brønderslev og omegn, Kaad, 31, (Bf). Ml. Blokhus og Løkken, Højgaard. Svinkløv, 37, FJ (ZM). Ove sø, Thy, 37, Løppenthin (ZM). Brund v. Thisted, 27, E. Nørgaard (ZM). Aars, K. Petersen (FF. 11). Skivesk., Krabbesholm, M. Barth. Kilen v. Struer; Navr-Buur v. f. Holstebro; Selde, Salling; Intrup v. Skive; Estvad; Skern; Lemvig, 37, FJ (ZM). N. f. Fly kirke, 30, Bf. Hobro, Pf. Randers, 03, Ussing (ZM). Randers, Gudenaadalen, alm. overalt, Ussing, 30 (Bf). Langaa st., M. Barth. Hegedal, Fjellerup, talrig, 38, P. Simonsen. Aarhus-egnen, alm. overalt, Findal (FF. 10). Marselisborg sk., M. Barth. Kongsvang, Aarhus; Søby ml. Aarhus og Vibg.; Fuldbro ml.-dam v. Mossø; Emborg; Lønborg, 30, Bf. Silkeborgs nærmeste omegn, ikke sj., Esben-Petersen (FF. 22). Silkeborg, 1867, Collin (ZM). Herningegnen, alm., K. O. Leth, 42. Ringkb., C. Lund (FF. 09). Mose i Velling sogn s. f. Ringkb., 40, W. Nielsen. Elbodalen, s. f. landevj. t. Vejle (Pjedsted Spang); Grejs v. Vejle, A. C. Johansen (ZM). Ved Bramdrup sk., Koldg., 30; Stoustrup sk.; Børup, 32,; Vejen; Henneml. gd. n. v. f. Filsø, 30, Bf. Hjerting, 1886, Steenstrup (ZM). Hyllerslev v. Varde; ml. Hyllerslev og Janderup; ved Varde aa s. f. Janderup; Tinghøj v. Varde; Vejrs str.; Langsø, Grærup; Vejrs plt.; Nørholm sk. v. Varde, 40, Pf. (ZM). Skallingen, 31, Thamdrup (Bf). 4 km s. f. Ribe; Ballum enge s. f. Ballum; Jyndevad; v. f. Salsborg ml.; Bøffelkobbøl; 30, Bf. Tønder, 32, Otterstrøm (ZM).

Mors: Nykb., 37, FJ (ZM). Alsted, 30, Bf. Alm. udbredt, Sig. Nielsen.

Fur: 37, FJ (ZM).

Fanø: Nordby; Fanø plt. sydende, 30, Bf.

Rømø: 41, Volsø (ZM).

Als: Hellevedgd. voldgrav, Nordsk.; Fjordmose, Nordsk.; Potmose, Østerholm; Hyggebjerg v. Søndersk.; Kokjær

mose, Sønderesk.; Miang sø; Birket pøl, 30, Bf. Skovby, 37, FJ (ZM).

S a m s ø: Talrig i alle moser, M. Barth. Vist eneste frø, Højgaard (Vid. Med., 34).

F y n: Hindsgavl, 1879, Traustedt (ZM). Mose s. ø. f. Aarup, 40; Røjle mose v. Strib; Avlby ml. dam; Varbjerg str.; Vierne; n. enden af Sønderby sø v. Assens; ml. Brydegd. og Mullerød v. vejen t. Snave; v. f. Davidsgd. ml. Mullerup og Kværndrup, 41, Pf (ZM). Ladegdaen v. Nybg., 41, Reumert Rasmussen (Hv).

L y ø: Gerh. Jensen (N. Foged).

S j æ l l a n d: Lersøen, Kbh., 1870 (ZM). Lundehusmosen, 1872, Collin (ZM). Damhussøen, 08, Hørring. Søborg mose, C. Lund (FF. 06). I nærh. af Eremitagen, Pf. Tagensvej—Tuborgvej-krydset, 31, Bf. Nærumgd., 35, K. Nielsen (ZM). Frydenlund park, Vedbæk, 36, FHM (ZM). Krogerup, 1872, Collin (ZM). Ermelunden, 1846 (ZM). Bavnemose; Rude sk.; Holte; Geelsk., 31; Høje sandbj.; Egebjerger, Jonstrup vang; ml. Ballerup og Jonstrup vang, 32; ved Haresk. st.; Jægersbg. dyreh., 30, Bf. Frederikslund, Bistrup hegn, Rude sk., Tokkekøb hegn, Gribsk., Wichmand, 28, (Bf). Horns herred, Ods herred, Højgaard. Hvalsø; Kalundbg.; Nyrup, Røsnæs; n. f. Bregninge, 30; Filosofgangen & Parnas, Sorø; Bromme plt., 31, Bf. Bromme plt., 37, FHM (ZM). Sorø, 1849, Steenstrup (ZM). Herlufsholm, 1887 (ZM). Raadmandshaven v. Herlufsholm, 42, FHM (ZM). Kragesk. v. Køge, 40, A. F. Bruun (ZM). Billesbg., 1867, Collin (ZM). Højstrup, Stevns, 41, Hv. Rønnede kro; Holmegd. mose, 31, Bf. Susaa v. Holløse ml. 40, Brunfeld Christiansen (ZM); Hæsede plt. (arboretet), FHM. Lek. kende sk. v. Præstø, 38, FHM (ZM). Langebæk sk. v. Kalvehave, 39, FHM (ZM). Vordingbg.-egnen, m. alm., T. Brandt (FF. 37). Vintersbølle sk., 42, K. Møller (FHM) (ZM).

A m a g e r: Amagerfælled, 1879, Traustedt (ZM).

H e s s e l ø: 29, alm. Bf.

Krybdyr, *Reptilia*.

[Skildpadder, *Testudines*.

Testudinidae.

13. Den europæiske sumpskildpadde, *Emys orbicularis* (Linné), er udbredt i Mellem- og Sydeuropa, Nordvest-Afrika og Vestasien.

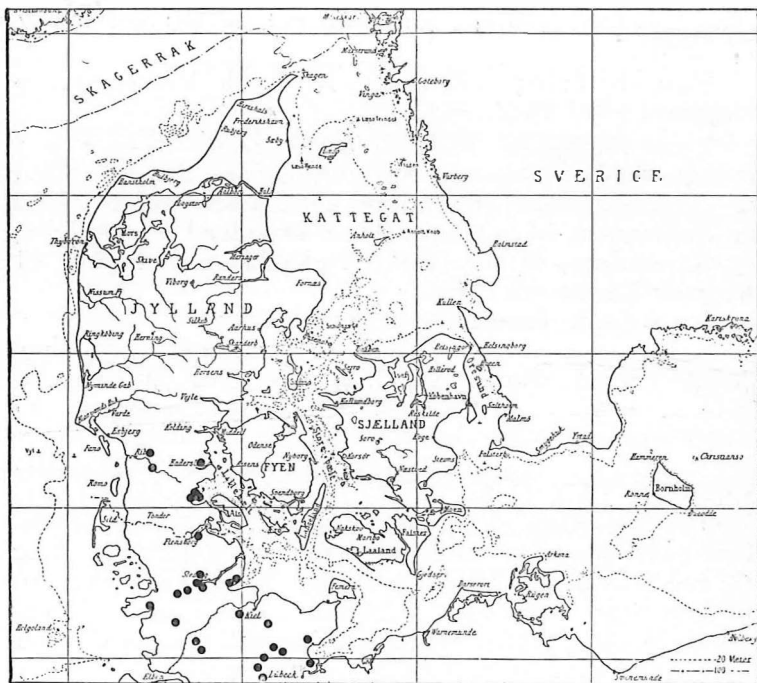


Fig. 15. Europæisk sumpskildpadder (*Emys orbicularis* Linné).
Efter Erna Mohr (1926).

Talrige mosefund vidner om, at sumpskildpadden engang har været et almindeligt dyr i et Danmark, hvor de klimatiske forhold var gunstigere for dens udvikling. Selv om her nu og da gøres fund af levende sumpskildpadder, har det dog været den gængse opfattelse, at det i saadanne tilfælde udelukkende har drejet sig om dyr, som er undsluppet fra fangenskab eller udsatte. Sumpskildpadden er altsaa forlængst skrevet paa vor dyreverdens tabskonto. Naar den alligevel medtages her, skyldes det, at det fra en enkelt side med stor bestemthed hævdes, at den endnu lever her i landet, i det mindste i Sønderjylland (Erna Mohr, 1926). Fra dansk side foreligger udover et par fund fra Aabenraaegnen intet materiale, der kunde bestyrke denne antagelse, men jeg vedføjer et kort med de af Erna Mohr angivne lokaliteter. De er jo unægtelig saa talrige, at de bør give anledning til nogen eftertanke og om muligt ogsaa til undersøgelser i marken. Saadanne undersøgelser maatte da ikke blot paavise sumpskildpadders tilstedeværelse — at der

ret hyppigt findes fritlevende skildpadder er notorisk, og heller ikke særlig forbavsende i betragtning af de mængder, der anvendes i fangenskab — men undersøgelsen maatte oplyse det — antagelig mindre sandsynlige — at der findes en bestand af dyr, som til stadighed forplanter sig.]

Øgler, *Sauria*.

Anguidae.

14. Staalormen, *Anguis fragilis* Linné, er udbredt i Syd- og Mellemeuropa, (mod nord til den skandinaviske halvø og Finland), Kaukasus og nordlige Lilleasien.

I Danmark er staalormen kendt fra de fleste dele af landet, om end der fra flere egne kun foreligger meget faa fund.

Den synes at mangle paa Læsø (Findal, FF. 35) og muligvis paa flere øer. Paa Mors, hvor den allerede blev iagttaget af Faber (1824), skal den være sjælden (Sig. Nielsen).

I Sydslesvig synes den at mangle helt i marskegnene og at være sjælden ved Østersøkysten (E. Mohr).

Den er meget hyppig over det meste af Lolland—Falster; dog forekommer den antagelig endnu ikke paa de inddæmmede arealer inden for Lollands og Falsters sydkyster (FHM).

Jylland: Gaardbogd. s. f. Skagen, 33, FJ (GM). Svincløv pl., 37, FJ (ZM). Gindesk. krat v. Skive, 41, Worm-Hansen. Stubberkloster, 38, Volsøe (ZM). Skillingbro kalkbrud, Rebild bakker, 05, K. Stephensen (ZM). Viborg, Feddersen (ZM). Hegedal v. Fjellerup, 38; Løvenholmsskovene, P. Simonsen. Feldballe, Gowertz—Jensen. Langaa st., M. Barth. Haraldslund, 1898, Meyer (zool. studiesaml.). Marselisborg sk., M. Barth. Julsø v. Silkebg., Kramp. Lerbæk ml., Grejsdalen, 27, G. Bengtsson (FF. 29). Fakkegrav, 10, O. Hørring (ZM). Grimstrup krat s. ø. f. Varde, alm., J. C. Poulsen (FF. 06). Varde, J. M. Traberg. Vejrs str., 40, Pf (ZM). Hostrup sø, Sønderjyll., 40, Vilh. Andersen (ZM).

Mors: Højris sk., 40; Ø. Assels; 3—4 ekspl. u. nærmere lok., sjælden, Sig. Nielsen. 1824 Faber.

Fanø: Klitpl., 20—30, Broeng (Half. Lange).

Hjelm: Conradsen (Collin).

Samsø: Breidablik v. Ørnslund, M. Barth. Brattingsborg, Løppenthin.

Endelave: P. H. Jespersen (FF. 39).

Fyn: Teglværkssk. v. Nybg., o. 30, Ove Larsen. Skaa-

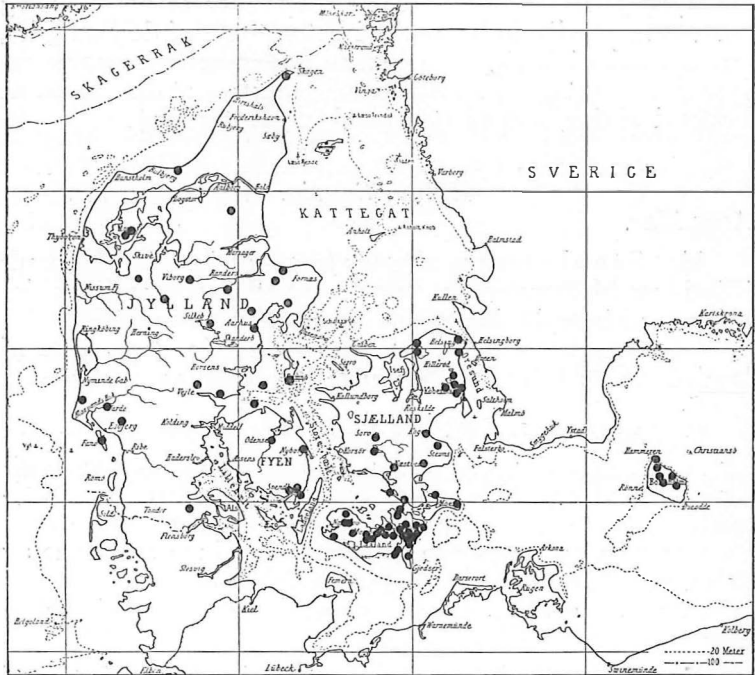


Fig. 16. Staalorm (*Anguis fragilis* Linné).

rup, L. E. Christensen. Svendbg., 34 (Svendbg. zool. mus.), Poul Jespersen. Adsk. steder i Odenses omegn, Alfr. Hansen.

Æbelø: Ax. Holm (FF. 39). 40, Poul Jespersen (talrig).
Turø: 39, Poul Jespersen.

Sjælland: Ordrup krat, 08 (zool. studiesaml.). Ermelunden, 40, G. Galster. Studenterkilden, Højgaard. Dyrehaven; Jonstrup vang; Ll. Haresk.; 1886, C. Mortensen (ZM). Jonstrup vang, FHM. Haresk. v. Bagsværd, K. Nielsen. Rudesk., 19, Hørring (ZM). Snekkersten, Heding. Hellebæk, Andersen (ZM). Ellekilde, 37, J. Knuth (ZM). Tisvilde, 42, FJ (ZM). Frederiksværk, Heding. Sorø, 1885, C. Mortensen (ZM). Sorø (Sorø mus.). Palme vænge og Kastrup storsk. v. Fuglebjerg, FHM. Strøby, Stevns, Heding. Fakse, 1897, Jørgensen (ZM). Køge, 39, P. Petersen (ZM). Herlufsholm, 1829, Melchior (ZM). Næstveds omegn, 40, Pf (ZM). Knudskov, V. Petersen (FHM). Kirkesk. v. Vordingborg, FHM.

Møn: Klintesk., 37, FHM (ZM); L. Kring (FHM). Møns klint, K. Nielsen, Pf. Ulvshale, 38, Volsøe (ZM).

Lolland: 1846, Scheel (ZM). Hamborgsk., 40; Radsted, 42, FHM (ZM). Fuglsang storsk.; Frejlev sk., FHM o. a. Maltrup sk.; Bangshave; Engestofte bøgesk.; Lysemose sk.; Pederstrup; Ludvigshave; Rosningen; Ørsløkke; Ryde sk., FHM. Roden sk., G. Belling; Berritsgaard; Holmesk. v. Saksjøbing, O. Nielsen; storsk. v. Guldborg, L. Kring; Flintinge bysk., F. Albrechtsen; Flintinge mose, M. Olsen; Orebygaards park, Lindhardt Hansen; Fyrrevænget, I. Jørgensen; Vindeholme, N. J. Nielsen (FHM).

Falster: Herregd. Skørringe, o. 1890, fru Oulund (ZM). Vedby vestersk.; Orehoved sk.; Halskov vænge; Korselitseskovene (hovedsk.; mellemsk.; østersk.; Askehøve); Horreby lyng; Bangsebro sk.; Sdr. Kohøve; Nykøbing vestersk.; østersk. v. Kringelborg; jernbanedæmningen ml. Nykøbing og Sdr. Vedby; Lindesk.; Bøtø pl., FHM. Systofte sk.; Halderup sk., FHM o. a. Skørringe østersk., C. Rasmussen; Truelstrup mark; Møglebrønde, O. Petersen; Hannenau sk.; Ravnstrup sk., M. Tirslund; Ny Kirstineberg storsk., O. Nielsen o. a.; Ulslev (i haver), N. P. Nielsen (FHM).

Bornholm: Rø, 22, A. Henny Heimann (ZM). Sk. mell. Ypnasted og Randkøve, 24, K. Stephensen (ZM). Paradisbakkerne, 34, Pf (ZM). Ekkodalen; Lilleborg; Slotslyngen; Mødal, Paradisbakkerne, 33, Lohmander (GM). Klemensker (Bornh. mus.). Hammersk.; Almindingen, Hecht.

Firben, *Lacertidae*.

15. Skovfirbenet,^{*)} *Lacerta (Zootoca) vivipara* Jacquin, er udbredt i Mellem- og Nordeuropa (til 70° n. b.), Nordasien til Amur og øen Sachalin. Mod syd til Syd-

*) Det har som bekendt voldt visse vanskeligheder at skabe et godt dansk navn for dette firben. Det er blevet kaldt „det levendefødende firben“, „det brune firben“, „det lille firben“ og „det almindelige firben“. Det sidste Navn er temmelig nyt (Hvass, 1936) og har derfor ikke vundet megen udbredelse. Ingen af de ældre. i flæng anvendte betegnelser, er gode; det første er for konstrueret, de andre mindre korrekte.

Jeg foreslaar derfor navnet „skovfirbenet“, som kan være lige saa korrekt, eller — om man vil — lige saa lidt korrekt som „markfirbenet“. Det er imidlertid en god pendant til det sidste navn, og, hvad der er det vigtigste, det modsvarer den svenske betegnelse „skogsödlan“. Det vilde glæde mig, om man i forstaaelse af betydningen af en nordisk tilnærmelse ogsaa paa fagsprogenes omraade, vilde acceptere denne lille navneændring.

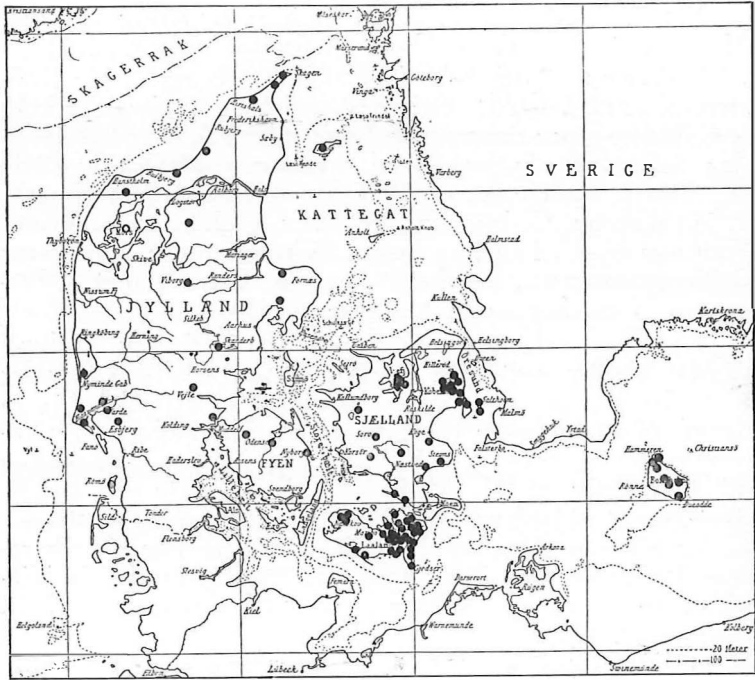


Fig. 17. Skovfirben (*Lacerta vivipara* Jacquin).

frankrig (Pyrenæerne) og Nordvest-Spanien (Kantabriske Alper), Alpelandene, Nordbalkan (forekommer endnu i Bulgarien og Makedonien), Vestkaukasus, Altai, Nordmongoliet, Baikalomraadet, Amur.

I Danmark er skovfirbenet sikkert udbredt i næsten alle egne. Dog mangler endnu oplysninger fra Møn, Samsø, Langeland, Als og flertallet af de mindre øer. Fra Nordslesvig mangler, bortset fra et enkelt fund paa Rømø, ligeledes angivelser. Der er dog ingen grund til at tro, at det ikke skulde være almindeligt her, særdeleshed da det af Ern a M o h r betegnes som almindelig udbredt i Sydslesvig, hvor det ogsaa forekommer paa Sild og andre af Vesterhavsoerne.

Paa Lolland og Falster er det overordentlig hyppigt i skove og moser saavel som paa marker, solskinsrige kyster m. m. (FHM).

Det er ligeledes overordentlig almindeligt paa Bornholm.

Det forekommer endvidere paa Læsø, men er derimod ikke fundet paa Anholt, hvor markfirbenet er meget almindeligt.

Det skal mangle paa Endelave (P. H. Jespersen, FF. 39).

Jylland: Skagen, 32; Slettestr., Svinkløv, 37, FJ (ZM). Skiveren, s. f. Skagen; Sandmilen s. f. Skagen; ml. Kandestederne og Tannishus, 33, FJ (GM). Ml. Blokhus og Løkken, Højgaard. Hillerslev eng v. Thisted, 27, E. Nørgaard (ZM). Aars-egnen, m. alm., K. Petersen (FF. 11). Viborg, 1888, Feddersen (ZM). Hegedal v. Fjellerup, alm., 36—38, P. Simonsen. Thorsager, Findal (FF. 10). Mossø v. Dakbjerg, M. Barth. Jelling sk., 1895; Vangsaa v. Jelling, 04, Alb. Jensen (ZM). Ml. Fredericia og Hannerup sk., 37, Vindeballe (ZM). Tipperne, Søgaard Andersen (Half. Lange, 41). Grimstrup krat s. ø. f. Varde, m. alm., J. C. Poulsen (FF. 06). Vejrstr., 40, Pf (ZM).

Mors: Paa saavel N. som S. Mors, men ikke saa hyppig som markfirbenet (Sig. Nielsen). Faber, 1827.

Rømø: 40, Netti Schmidt (ZM).

Læsø: Nordmarken, hyppig, Findal (FF. 35).

Fyn: Teglværkssk. v. Nyborg; sk. v. Nyborg, o. 30, Ove Larsen. Vierne, 41, Pf. Adsk. steder i Odense omegn, Alfr. Hansen.

Sjælland: København (ZM). Frederiksholm, Kbh., 23, H. Madsen (ZM). I nærh. af Eremitagen, Pf. Lyngby (ZM: zool. studiesml.). Hulsø, 1886; Jonstrup vang, 1883, 85. 86: Søndersø, 1885, 86, C. Mortensen (ZM). Geelsk., 1878, Traustedt (ZM). Høje sandbjerg, 19. Hørring (ZM). Bro mølle, Jyderup, 34, Ax. Nielsen (ZM). Sorø (Sorø mus). Suserup sk. v. Tvstrup sø, 41. A. F. Bruun (ZM). Hølmegaards mose, 10, Mühldorff (ZM). Fuglebjerget (alm.), FHM. Vallø sk., 1897, K. Stephensen (ZM). Vemmetofte strandsk., 1897, Stamm (ZM). Strandegaard dyrehave v. Fakse ladepl., 40. Ove Larsen. Knudsk.; Valdemarsk. v. Rosenfeld: Vordingborg slotsruin; Madsned Sund, Kjeld Møller (FHM).

Amager: østsiden nær str., C. Lund (FF. 07).

Saltholm: Jungersen; C. Lund (FF. 07).

Svaneklapperne: Jungersen.

Lolland: Priorsk.; Frejlev sk., 40, FHM (ZM). Pederstrup, Volsø (ZM). Ø. Toreby; Fuglsang storsk.; Fuglsang park; Pederstrup (bøgeskoven); Ludvigshave; Ørsløkke; Horslunde; Langesø, FHM. Rødby havn v. diget, I. Jørgensen; Frejlev sk., V. Sidenius; Roden sk., G. Belling o. a.; Nysted skanseanlæg, Kong Nissen; Flinting bysk.; F. Albrechtsen; Flintinge, M. Olsen; Grænge, Guldborg storsk., C. Rasmussen; Holmeskoven v. Sakskøbing, S. E. Christen-

sen; Bjærgemark; Lysemose sk.; Bredfjed v. Lidsø, C. W. Jørgensen (FHM).

Falster: Lindesk. v. Nykb., 37; Kohaven v. Nykb., 38; Hasselø v. Nykb., 39, FHM (ZM). Ønslev; Klodskov; Virket lyng, Hannenau sk.; Halskov vænge; Korselitse-skovene; Ourupgaards park; Nykøbing vestersk.; Sdr. kohave; Ravnstrup sk.; Nykøbing v. str.; Marielyst; Bøtø; Gedser; Frisenfeldt, FHM. Vaalse, G. Belling; Thorkildstrup; Lillebrænde, P. Jensen; Skørringe lyng; Borremose, C. Rasmussen; Horbelev; Bønned, O. Petersen; Ny Kirstineberg storsk., S. Nielsen; Sillestrup str., S. E. Christensen; Stovby, H. Hansen (FHM).

Bornholm: Vallensgd. mose, 30, Lohmander (ZM). Ekkodalen; Koldekilde, Almindingen, 34, Pf (ZM). Pykkelle kær, Almindingen; Ekkodalen; Trolldmyr, Slotslyngen, 33; Vallensgd. mose; Buggedal, St. Ols, 30, Lohmander (GM). Bastemose (Bornh. mus.). Almindingen, Arne Larsen. Majdalen, Paradisbakkerne; Due odde, 34, Pf. Sandvig, Højgaard.

16. Markfirbenet, *Lacerta (Lacerta) agilis agilis* Linné, er udbredt i Mellemeuropa, Frankrig, Belgien, Holland, England, Danmark, Sydsverige, Tyskland, Schweiz, Ungarn, nordvestlige Jugoslavien, Polen og Vestrusland.

Racen *boemica* i det nordøstlige Kaukasus, *bosnica* i Nordbalkan.

I Danmark er markfirbenet kendt fra de fleste landsdele og er mange steder almindeligt (Bornholm); i nogle egne synes det endog at være almindeligere end *L. vivipara*, som det dog gennemgaaende staar tilbage for i hyppighed.

Blandt de mindre øer er det kendt fra Amager, Samsø og Anholt. Paa sidstnævnte lokalitet er det almindeligt paa højdeplateauet mod vest (Hansström, 37).

Det skal mangle paa Endelave (P. H. Jespersen, FF. 39).

Det er endnu ikke paavist paa Lolland—Falster. „Et Par Meddelere mener at have set det, men der er ikke fremvist mig Individuer af denne smukke Art, som viser sig, lige saa snart man kommer over Storstrømmen (Vordingborg Slotsruin) og Grønsund (Haarbølle).“ (FHM).

Der mangler desuden angivelser fra Langeland og de fleste mindre øer, fra Sønderjylland (fra Sydslesvig angives det fra Ladelund s. f. Tønder og fra Sild (Erna Mohr) samt fra store dele af Nørrejylland, hvor det formodentlig findes.

Jylland: Ml. Blokhus og Løkken, Højgaard, Sæby,



Fig. 18. Markfirben (*Lacerta agilis* Linné).
Udbredelse i Nordvest-Tyskland efter Erna Mohr (1926).

1885 (ZM). Tjele Langsø, 1878 (ZM). Hegedal v. Fjellerup, m. alm., 36—38, P. Simonsen. Djurslands heder og moser, Findal (FF. 10). Knebel, 39, FJ (ZM). Aarhuseggen, Findal (FF. 10). Nymindegab, 1843 (ZM). Tipperne, Søgaard Andersen (Half. Lange. 41). Grimstrup krat s. ø. f. Varde, alm., J. C. Poulsen (FF. 06). Skallingen, 31, Thamdstrup (ZM).

Mors: Alm. overalt, Stig. Nielsen. Faber 1827.

Anholt: 28, FJ (ZM). 34, Hørring (ZM). 36, Løppenthin (ZM). 33, Jägerskiöld (GM). Meget alm. paa højdeplat. mod v. (Hanström, 37).

Samsø: Vesterløkken, M. Barth.

Fyn: Adsk. steder i Odense omegn, Alfr. Hansen. Sluk efter n. v. f. Odense; Kerteminde, Poul Jespersen. Svanningebakker, L. E. Christensen, 41. Holmdrup, 34 (Svendbg. zool. mus.).

Sjælland: Vangede batteris glaci; Fortunfortets glaci-skraaning, FHM. Fortunen, 40, G. Galster. Dyrehaven,

1872, Thornam (zool. studiesaml.). Frederiksdal, 1836, Steenstrup (ZM). Sønderso, 1885-87; Jonstrup vang, 1885, C. Mortensen (ZM). Brede, Lütken (ZM & zool. studiesaml.). Slagslunde, o. 05, Pf. Snekkersten, Heding. Kregme, Højgaard. Ellekilde, 1874, 1880, Collin (ZM). Gilleleje, 07, Bangert (ZM). Horns herred overfor Orø, Højgaard. Midtbanen s. f. Skjoldenæsholm, M. Barth. Dragerup sk. v. Holbæk, 31, A. Dyhrberg. Starreklinte str., 1894, V. Bennike. (ZM). Ml. Kalundbg. og Gisseløre, 1885, C. Mortensen (ZM). Stevns klint v. Højerup kirke, 40, Ove Larsen. Ugle-die, 22, Løppenthin (ZM). Vordingborg slotsruin, FHM.

A m a g e r: Kastrupfortet; Mejlgd. v. dæmningen, C. Lund (FF. 07).

M ø n: Jydelejet, Møns klint, 37, FHM (ZM). Møns klint (Høvblege; Stengaarden); Haarbølle. FHM.

B o r n h o l m: 1883, H. J. Hansen (ZM). Str. v. Gyldenaaens udløb, Ø. Marie, 33; Allinge; Sandkaas, 30, Lohmander (GM). Rønne (Bornh. mus.). Rønne; Allinge, Svaneke; Salene; Hecht. Alm. overalt; Rønne; Arnager; Blemme lyng; Arne Larsen.

Slanger, *Serpentes*.

S n o g e, *Colubridae*.

17. Æ s k u l a p s n o g e n, *Elaphe longissima longissima* (L a u r e n t i), er i vore dage udbredt i Nordøst-Spanien, Frankrig, Schweiz, Tyskland (Schlangenbad, Passau, Østmarken), Tjekko-Slovakiet, Polen, Ungarn, Balkanlandene, nordlige Lilleasien, Transkaukasien og Nordpersien (hvor den afløses af racen *persica*).

Racen *romana* i Italien.

Æskulapsnogen er fra Danmark kun kendt fra egnen mellem Vordingborg og Kalvehave, hvor det sidste eksemplar blev taget i 1863.

Det har været omdiskuteret, hvorvidt denne slange muligvis er indført her til landet, eller om den fuldstændig isolerede sjællandske bestand var en rest fra en tid, da denne slangeart maaske havde en videre udbredelse. Spørgsmaalet lader sig ikke løse paa nærværende tidspunkt, men visse ting kunde tyde paa, at den i det mindste har været mere udbredt paa Sjælland (nærmere herom hos H. H v a s s, 42).

S j æ l l a n d: Petersværft skovdistrikt (?), o. 1810, H. B. Melchior (Herlufsholm). Store fredskov v. Stensby, 1851, Malling (Strøm) (ZM). Petersgaards mark, 1863, Lyman (tidligere i Skaarup seminariums saml., nu i ZM).



Fig. 19. ■ Æskulapsnog (*Elaphe longissima* (Laurenti).

● O Glat snog (*Coronella austriaca* Laurenti).

Udbredelse i Sverige efter Gislén (1942) m. fl., i Nordvest-Tyskland efter Erna Mohr (1926).

18. Glat snog en, *Coronella austriaca austriaca* Laurenti, findes i Europa (i Norge til 63° n. b., i Sverige til 64° n. b.); mod syd til Nordspanien og Nordportugal, Schweiz, Albanien, Makedonien, Nordgrækenland, Kaukasus.

Racen *fitzingeri* i Sydschweiz, Italien pp.

I Danmark er glat snog en fundet med lange mellemrum paa spredte lokaliteter i Jylland og paa Fyn og Sjælland. Det hidtil sidste eksemplar blev taget ved Flyndersø ved Skive i 1914.

Da der blev fremsat den formodning, at glat snog en ikke skulde være hjemmehørende i Danmark, men at de fundne eksemplarer skulde være tilfældigt indslæbte (Hecht, 1933, p. 316, if. brev fra S. Knudsen), skal jeg her henviser til, at jeg andetsteds (Pfaff, 35, p. 116-117) har paavist det fejlagtige i denne opfattelse. Der er ingen tvivl om, at

glatsnogen tilhører den danske dyreverden, det viser baade de danske fund og dens udbredelse i vore nabolande. Den er ikke ualmindelig i visse norske og svenske egne, og fra Holsten kendes den fra adskillige lokaliteter; fra Sydslesvig kendes den i hvert fald fra Husumegnen (E. Mohr, 1926).

Der er dog vist ingen tvivl om, at glatsnogen hører til vore sjældne dyr, ligesom den sikkert er forsvundet fra egne, hvor man tidligere har fundet den. Det er muligvis en art, som er ved at forsvinde. Det er dog ikke givet, at den er helt saa sjælden, som i almindelighed antaget, idet den vel som oftest vil blive forvekslet med hugormen.

Hvad de danske eksemplarers historie angaar, skal jeg henvise til H. H v a s s (1941). Kun angaaende eksemplaret fra Fyn skal jeg oplyse følgende: Paa et møde i Naturhistorisk Forening i 1941 foreviste jeg den fynske glatsnog og mente da, paa grundlag af foretagne undersøgelser at turde fremsætte den formodning, at den var fanget af P o u l R i c h a r d i 1883 i Ørstedegnen. Det er imidlertid senere lykkedes hr. lektor H e i l m a n n C l a u s e n, Fredericia, at fastslaa, at den lærer paa Fredericia latinskole, cand theol H. S t e f f e n s e n, som if. en meddelelse til prof. J u n g e r s e n fra nu afdøde læge V. P. C. W i l k e n s modtog glatsnogen af en fynsk præstesøn, var lærer ved skolen fra 1. 12. 1877 til slutningen af 1880. W i l k e n s gik paa skolen fra 1874 til 1883, og da P o u l R i c h a r d blev student i 1885, er der intet til hinder for, at de begge kan have haft S t e f f e n s e n som lærer (P o u l R i c h a r d's fader, digteren Ch. R i c h a r d, var præst i Ørsted fra 1876—1886). Der er derfor stadig en vis sandsynlighed for, at glatsnogen er fanget af nu afdøde P o u l R i c h a r d i Ørstedegnen, men at tidspunktet ligger forud for det hidtil stipulerede, nemlig 1878—1880. Det maa dog i sandhedens interesse paapeges, at der tillige foreligger den mulighed, at dyret er fanget af en fynsk præstesøn, som har forladt skolen uden eksamen, og hvis data det derfor ikke har været muligt at efterspore.

Jylland: Hirtshals, 1894, J. Wulff, Hjørring realskole (ZM). Flyndersø, 12, Kr. Jørgensen (ZM); 14, Johs. Sørensen (ZM).

Fyn: Ørsted-egnen (?), 1878—1880, Poul Richard (?), (Fredericia gymnasiums samling).

Sjælland: Rørvig, ol, P. Lakjer (ZM). Sønderød, 1870'erne, P. B. Krarup (ZM). Ørholm, 1883 ell. 1884, N. W. Larsen (fra Prinsesse Charlottesgades skoles samling til ZM).

(Saltholms Flak: 1912, Aa. Vilsmark (ZM). Utvivlsomt af svensk oprindelse!).

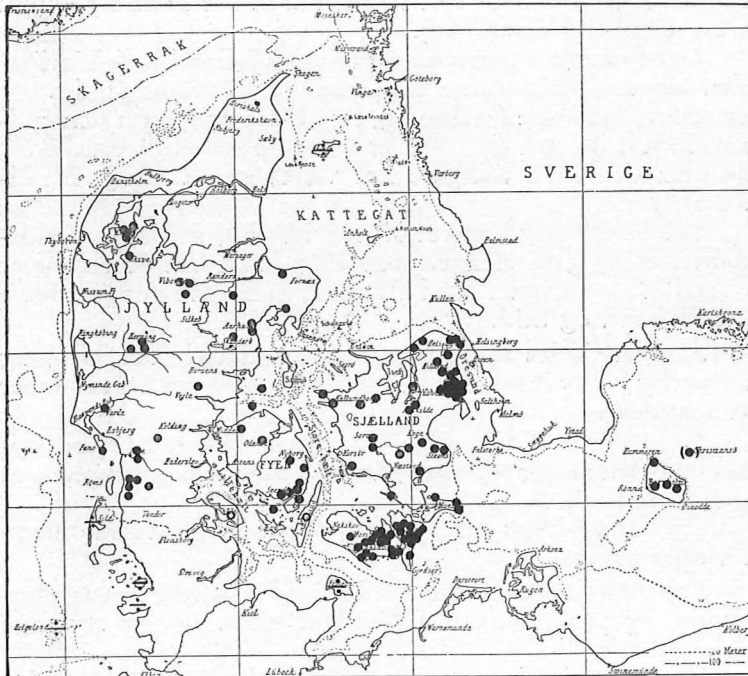


Fig. 20. Snog (*Natrix natrix* Linné).

19. Snogen, *Natrix natrix natrix* (Linné), er udbredt i Mellem- og Sydeuropa m. undtagelse af den pyrenæiske og den apenninske halvø. Mod vest til Rhinegnene og i Skandinavien i hvert fald til 64^o n. b. Forasien.

Racen *astreptophora* findes paa den pyrenæiske halvø og i Nordvest-Afrika n. f. Sahara, *cetti* paa Korsika og Sardinien, *helvetica* i Vesttyskland, England, Frankrig, Schweiz og Italien, *schweizeri* paa Milos og Kimolos, Cycladerne og *sicula* paa Sicilien (og Elba ?).

En hel række racer, opstillet af Hecht (1930), er ikke anerkendt af Mertens & Müller og derfor ikke medtaget her.

Snogen er i Danmark udbredt over største delen af landet og synes nu at være almindeligst i visse sjællandske og fynske egne. Mange steder er den i afgjort tilbagegang eller helt forsvundet. Dette gælder saaledes den sydlige del af Vestjylland, hvor den if. flere beretninger skal have været meget almindelig, men hvor den nu ikke er set i en aar-

række. Derimod skal den i egnen s. ø. for Herning endnu være temmelig almindelig.

Der foreligger ingen angivelser fra Jylland n. f. Limfjorden lige saa lidt som fra Himmerland. Derimod findes der en ældre opgivelse fra Salling, og i disse egne maa den endnu findes, da den fra 1935 er blevet observeret paa Mors, hvorfra den ikke tidligere har været kendt (Sig. Nielsen).*)

Fra Sydslesvig angiver Erna Mohr, at den er landsdelens hyppigste slange, som dog langt fra forekommer overalt. Den mangler paa halvøen Eiderstedt samt paa øerne Nordstrand og Sild.

Snogen findes ikke paa Læsø (Findal, FF. 35)*) og antagelig heller ikke paa Anholt, hvorimod den forekommer paa Endelave.

Paa Saltholm, der aarligt besøges af talrige naturhistorikere, er den aldrig iagttaget, hvorfor man maa gaa ud fra, at den mangler her.

Fra Samsø, Ærø, Amager og de fleste mindre øer mangler oplysninger.

Paa Fyn er den i det mindste almindelig i Svendborgegnen, og paa Sjælland i Nordsjællands sø- og skovrige egne.

Om dens forekomst paa Lolland og Falster meddeler F. H. Møller: „Det er vanskeligt at faa et sikkert Overblik over Snogens nuværende Opholdssteder paa Lolland-Falster, fordi den i nyere Tid stadig har mistet Terrain paa Grund af Opdyrkning, Fjernelse af Stengærder og Krat, Udtørring af side Omraader og en stærk Tendens hos Befolkningen til at slaa dette Dyr ihjel. . . For blot 50 Aar siden var Snogen almindelig f. Eks. mange Steder paa Falster, hvor den nu kun ses tilfældigt med Aars Mellemlum eller helt er uddød. . . Særlig almindelig er Snogen paa Østlolland omkring Maribo-Søerne og ved Saxkøbing, særlig ved Krenkerup, samt i de to store Moseomraader paa Falster: 1) Vest for Virket Sø og i 2) Horreby Lyng. Næsten alle andre Steder er denne Slange ret sjælden eller mangler helt, som paa Vestlolland vest for Søllested. Ved Pederstrup og Vesterborg Søer, to Lokaliteter, hvor Snogen havde kunnet leve, er den, saa vidt mig bekendt, ikke set i det sidste Hundrebaar.“

Paa Bornholm har snogen tidligere været meget almin-

*) Dens fraværelse konstateredes af Faber i 1824.

delig, men findes nu kun sjældent. Flere fund fra 1941 viser dog, at den stadig er til stede her.

Paa Christiansø forekommer snogen normalt ikke. Det eksemplar, som if. avisnotitser (se nedenfor) fangedes her i 1941, mentes at være slæbt dertil af en fugl. Der er dog efter min formening intet i vejen for, at den kan være svømmet derover.

H e c h t fremsatte i 1932 i en afhandling i „Flora og Fauna“ den anskuelse, at de bornholmske snoge skulde tilhøre den af ham opstillede østeuropæisk-asiatiske race *scutatus* (der iøvrigt som det fremgaar af ovenstaaende ikke anerkendes af M e r t e n s & M ü l l e r), medens de øvrige danske snoge skulde tilhøre racen *natrix*. Da de samme anskuelser i 1933 publiceredes i det tyske tidsskrift „Zoogeographica“, tog nærværende forf. spørgsmaalet op til grundig undersøgelse. Det paavistes da: 1) at det p. gr. af det bornholmske materiales lidenhed overhovedet ikke var muligt at foretage nogen racemæssig bedømmelse af bestanden. 2) at det forhaandenværende lille bornholmske matriale ikke i væsentlig grad afveg fra materiale fra det øvrige Danmark og fra Skaane. Der er derfor overhovedet ingen grund til at tro, at de bornholmske snoge ikke er af samme race som det øvrige Danmarks. Dermed falder ogsaa H e c h t's indvandringsteorier til jorden. Da H e c h t's undersøgelser var meget slet underbygget, er der ingen grund til her at komme nærmere ind paa dette emne. Mere interesserede maa jeg henvise til min førnævnte afhandling (Zoogeographica, bd. 3, pp. 96—118, Jena 1935).

J y l l a n d: Vadum v. Limfj., Wilkens, 07. Tapdrup v. Vibg., 1862, Feddersen (ZM). Hald, 1871, Traustedt (ZM); 1880 (ZM); 1896, Florentzen (ZM). Hald sk., Kr. Pederesen, 29. Vibg., 13, P. Skovgaard (FF. 21). Laurberg, 13, Using (FF. 14). Fjellerup; Hegedal; omtr. lige saa alm. som hugormen; P. Simonsen. Feldballe, Gowerz-Jensen. Aarhus, hist og her, Findal (FF. 10). Jeksendalen, Aarhus aa, Findal (FF. 16). Marselisborg sk., M. Barth. Lysbro sk. v. f. Silkebg., 39, C. M. Poulsen (130 cm, Danmarks længste snog) (Hvass, FF. 41) (Nat. Mus. Aarhus). Bjørsløv plt., 20; Høgildgd. plt., 31 (32?), 33; Birkebæk egekrat, ret alm. paa begrænset omraade; Birkebæk skovridergd. have, ret alm.; Høgildgd. have, enkelte; m. alm. i Vestjyll. f. 40—50 aar siden; C. Overgaard (FF. 36). Varde, J. M. Traberg. Vejen, 1893 (ZM). Ribeegnen (Horn, Seem o. a. st.; „ikke set den i Ribeegnen i 10—12 aar“, Half. Lange, 41. Toftlund; Fæsted mose, 18 (ikke set i de sidste aar); Vinum (alm.

1890—1900, men ikke set her og i Brøns og i vid omkr. siden o. 1910); Frifelt, Brøns, under storkerede, 30; Brede, o. 1890; Half. Lange, 41.

Mors: Kanalen i Nykb. anlæg; Legind bjerge; Ljørslev; Vils; ikke kendt fra M. før 35; Sig. Nielsen.

Fanø: Sønderho, 10, Half. Lange.

Als: E. Mohr, 26.

Endelave: „Kongsbo“, 38, P. H. Jespersen (FF. 39).

Fyn: Fredsk. v. Bogense, 10, Trautner (ZM). Frørup, 34, Olsen (ZM). Vejstrup (overalt), L. E. Christensen, 41. Holmdrup mose, 37; Svendbg. 00; Holmdrup, 38 (Svendbg. zool. mus.). Mose ø. f. Ollerup, 41, Pf. Slukefter n. v. f. Odense, Poul Jespersen. Ellested, 41, J. Poulsen (Fyns Stiftst. 4/7 41).

Æbelø: Ax. Holm (FF. 39). 40, Poul Jespersen.

Turø: 39, Poul Jespersen.

Drejø: 39, Poul Jespersen.

Langeland: 1894, Didrichsen (ZM).

Sjælland: Københ., 1887 (ZM). Ladegaardsaaen v. Borups Allé. Charlottenlund, 1846, Simonsen (ZM). Kbh., 34, Wm. Andersen (ZM). Ermelunden, 1894, Ad. Jensen (ZM). Hovmarksmosen nær Ermelunden, 40, K. Barfoed (ZM). Ordrup mose, 1896 (ZM). Dyrehaven, 32, Børge Christensen (ZM). Dyreh. v. skovridergd., 39, Klug-Andersen (ZM). Frederiksdal, 1836, Schousboe (ZM). Jonstrup vang; Søndersø, 15—16, m. alm., Pf; FHM. Hjortespring mose, 17, Johansen (Zool studiesml.). Ravneholmene v. Ørholm, 12, T. Ellinger. Rudersdal, 29, Rokkjær (ZM). Frederikslund sk. v. Holte, 31, Vindeballe (ZM). Folehave v. Hørsholm, 42, Hans Hansen. Lillerød, 36, Hv. Hillerød, 22, Pf. Vexebogd. v. Fredensbg., 37, Wedell (ZM). Helsingør, 1866, O. Poulsen (ZM). Birkedam pr. Saunte, 36, 38, Carl (ZM). Hornbæk plt., 31, Carl. Tibirke, 29, Møhl-Hansen (ZM). Tisvilde hegn v. Tisvildeleje, 33, A. F. Bruun (ZM). Tisvilde, 42, FJ. Skuldelev, Horns Herred, Heding. Boserup, 05 (ZM). Ledreborg, M. Barth. Løvenborg, V. Petersen (FHM). Jyderup, 30, B. Kofod (ZM). Rønæs, C. Rasmussen (FHM). Asnæs v. Adelenborg (ZM). Sorø (Sorø mus.). Tystrup sø, FHM. Gjorslev; Strøby, Stevns; Vallø, Heding. Vindbyholt, Fakse, 1897 (ZM). Holmegaards mose, 1894 (ZM). Haslev, 03, Krøjgaard (ZM). Skelskøregnen, C. Jespersen. Knudskov, FHM.

Møn: Klintesk.; Ulvshale, FHM. Liselund, Kjeld Møller (FHM).

Lolland: Fuglsang storsk.; Frostrup sk.; Kulhøjsk.; Holmesk. v. Sakskebøbing; Krenkerup park; stengærde s. f. Holmesk. v. Sakskebøbing; Søholt storsk.; Ellenæs; Enges- tofte; Borgø i Maribo sø; Torslunde; Kjeld sk.; Billese pum- pemølle langs diget mod Kjeld sk., FHM. Frejlev sk., V. Sidenius; Reersø grusgrave; Rørbæk nær Sakskebøbing suk- kerfabrik, I Jørgensen; Radsted mose; Grænge mose; Flin- tinge bysk.; Hydesby sk.; Fyrrevænget, F. Albrechtsen; enebærmosen v. Hanemosegaards teglværk, C. Aarslew-Jen- sen; Flintinge bysk., M. Olsen; mose ml. Slemminge og Fjælde; Aalholm park; Ryde sk.; Gammelgaards park, V. Petersen; Krenkerup park, Lindhardt Hansen; gærde ml. Krenkerup og Hydesby, H. Hellesen; i mange krat omkr. Maribosøerne (Søndersø; Røgbølle sø; Hejrede sø), K. Ni- elsen; Højbygaards sk. (for 10 aar siden), C. W. Jørgen- sen; Hillested; Skørringe, Ewald Larsen (FHM).

Falster: Skørringe lyng; Ovstrup sk.; Borremose; Vir- ket lyng; Lstrup lyng; Hannenav sk.; Vennerslund; Stub- berup; Korselitsekovene (hovedsk.; mellemsk. v. Donne- mose og v. Herslebslund); Tunderup slette i tjørnekrat; Horreby lyng; Marielyst plt.; Lindeskoven (for 15 aar si- den), FHM. Sullerup mose, S. M. Rasmussen; Skørringe- gd., C. Rasmussen; Skørringe østersk., Lillebrænde (f. 50 aar siden); Algestrup (f. 50 aar siden); Maglebrænde (f. 50 aar siden), O. Petersen; Bønned enghave, O. Petersen o. a.; Ovstrup mose, O. Walther; Ny Kirstineberg storsk. (f. 10 aar siden); v. s. siden af Vennerslund hestehave omkr. 00 m. alm.; Klodskov str. v. Lindstaal (ældre iagttagelse), O. Ni- elsen; Græskobbel (omkr. 00), skolepedel Nielsen; Skjoltrup, N. P. Pedersen (FM). Sillestrup, 39, G. Egeslund („Ekstra- bl.“, 2/8 39).

Bornholm: 5 km ø. f. Rønne, 19 & ?, Arne Larsen (ZM). Almindingen, Arne Larsen (ZM). Almindingen (Bornh. Mus.). Grd. Hammersholm 1 km fra Hammershus; „Norskedam“ v. Hammershus; Ankermyr v. Hammershus, 41; Paradisbakkerne, 37, 39 (her ses en del), Arne Larsen.

[Christiansø: Præstekæret, 41 (Christiansøs skole- sml.). (Se Bornh. Tidende, 15/8 41; Kristeligt Dagbl., 20/8 41).]

20. *Hugormen*, *Vipera berus berus* (Lin né), er ud- bredt i Nord- og Mellemeuropa (mod n. til 67° n. b., mod s. til Pyrenæerne, Apenninerne og de nordl. Balkanlande; forekommer endnu i Makedonien). Nordasien til Amur og øen Sachalin, hvor dog *sachalinensis*-rasen forekommer.

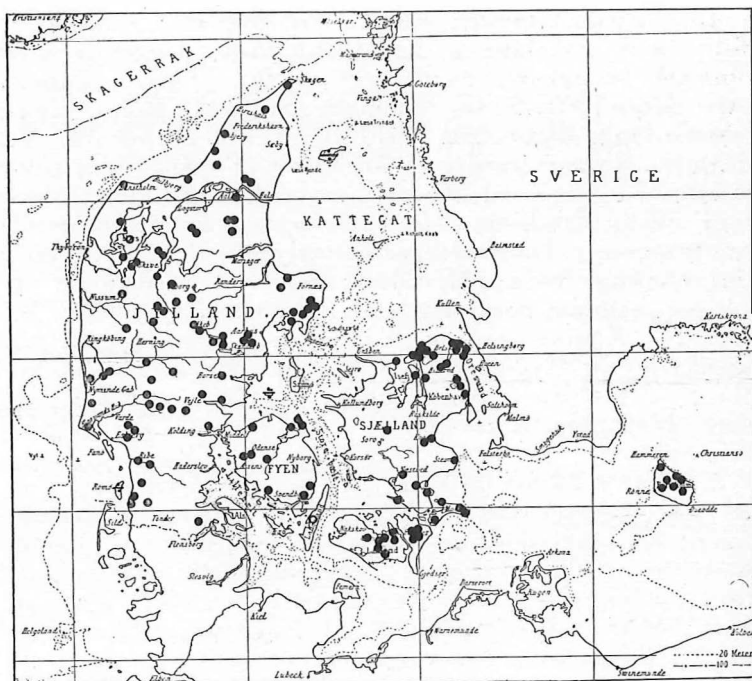


Fig. 21. Hugorm (*Vipera berus* Linnè).

Racen *bosniensis* findes i Jugoslavien og Bulgarien, *seonei* i Nordvest-Spanien og Nord-Portugal.

I Danmark er hugormen udbredt i næsten alle landets egne, hvor den paa egnede lokaliteter optræder med stor hyppighed. Der er vist ingen tvivl om, at den, efterhaanden som snogen aftager i antal, vil blive vor almindeligste slange. Dens større evne til at modstaa kulturens hæmmende indflydelse skyldes antagelig flere samvirkende faktorer. Først og fremmest foretrækker den netop lokaliteter, som ikke eller vanskeligt lader sig bringe under kultur, men desuden maa saavel valg af fødeemner som vivipariteten opfattes som begunstigende faktorer.

Den findes i Vest- og Østjylland fra Skagen til sydgrænsen, og den er kendt fra alle de store øer.

Paa Sjælland er den særlig hyppig i det nordligste Nordsjælland. Derimod mangler ganske angivelser fra Vestsjælland.

Paa Lolland og Falster er dens udbredelse meget begræn-

set, idet den kun findes paa Midtjylland og Midtfalster (FHM). Trods disse øers stærke opdyrkning er der dog saa mange uopdyrkelige lyngmoser, at der antagelig ogsaa her vil være sikret hugormen tilstrækkelig livsbasis.

Der mangler oplysninger fra Samsø, de sydfynske øer (m. undt. af Langeland) samt fra alle de smaa øer .

Den angives at mangle paa Læsø (Findal, FF. 35), Endelave (P. H. Jespersen, FF. 39) samt Rømø (if. brev fra Netti Schmidt) og er heller ikke kendt fra Amager og Saltholm.

Fra Fanø har jeg kun oplysninger om hugorme, som drev i land efter en stormflod o. 1928 (medd. fra Halfdan Lange).

Jylland; Skagens pl., 32, FJ (ZM). Baggesvogn, Juel (ZM). Rubjerg knude, 13, C. Boysen (ZM). Slettestr., Svinkløv, 37, FJ (ZM). Ml. Blokhus og Løkken, m. alm., Højgaard. Raabjerg mile, M. Barth. Hammer bakker, sydl. Vendsyssel, K. Jahn (FF. 22). Hanstholm. Volsøe. Hjalлерup, 1885, Ørum (ZM). V. f. St. Vildmose, 1895, Sarauw (ZM). Kaas; Oksholm, Volsøe. Skyum (Sorø mus.). Jebjerg, Grønning (Salling), Volsøe. Karup hede, 1886, Philipsen (ZM). Ulfborg sande n. f. Holstebro, 1884, Tvermoes (ZM). Flyndersø, 12, Kr. Jørgensen. Vadum v. Limfj., Wilkens, 07. Aars-egnen, m. alm., K. Petersen (FF. 11). Aalbg. omegn, 1863, Juel (ZM). Hald, 1896, Florentzen (ZM). Hesselund hede; Tip hede; Grove hede; Linaa nørhede, Volsøe. S. f. Juelstrup; v. f. Støvring, Sigfr. Knudsen (FF. 21). Bjørnstrup pr. Blære; Sørup pr. Støvring, Volsøe. Roldsk., 42, G. Andersen („Pol.“ 6/11 42). Sparkær, Hestbæk („Jyllandsposten“ 28/3 26). Djursland, lyngmoser, hyppig, Findal (FF. 10). Hegedal v. Fiellerup; Løvenholmsk.; Tirstrup; Mols; P. Simonsen. Højbjerg, østl. Djursl. (FF. 21). Obdrupgd. v. Trustrup, A. Bertelsen (FF. 23). Feldballe, Gowerz-Jensen. Hessel pr. Grenaa, 1877, 1886, de Lichtenberg (ZM). Funder, 10, O. Christiani (ZM). Bøllingsø, 25 (ZM). Jeksendalen, Findal (FF. 16). Himmelbjergegnen, K. Petersen (FF. 23). Silkeborg vesterk., 38, C. M. Poulsen (FF. 38). Sofiendal, 1881, H. Rosenkrantz (ZM). Adsløv pr. Hørning, 1888, Borch (ZM). Rye bro; Gelsbro; Brande, M. Barth. Brande hede, L. Novrup (FF. 33). Uldtofte, Skarild pr. Kibæk, 08, S. Sørensen. Barslund, Hoven sogn, Ringkb., 11, Aa. Ehlers. Vostrup; Tarm, Volsøe. Tipperne, Søgaard Andersen (Half. Lange, 41). Hedeegnene ml. Ringkb., Herning og Varde, talrig overalt (Harry Madsen). Grimstrup krat s. ø. f. Varde, m. alm., J. C. Poulsen (FF. 06). Grindsted sønderhede, 08 (Jungersen). Filsø, 25, H.

Pedersen (ZM). Vingborg. Hejnsvig st., Volsøe. Skallingen, 31, Thamdrup (ZM). Sneum, Half. Lange, 41. Ml. Vejle og Jelling; V. Ørum; Grejsdalen; Hesselballe mark, K. Kristensen (FF. 20). Egtved, Volsøe. Vejle fj., B. Jensen. Vejlefj. sanatorium, 09; Fakkegrav, 10, O. Hørring. N. f. Kolding fj., Harry Madsen. Risbøl pr. Holsted; Grisbæk pr. Vejrup; Fitting pr. Vorbasse, Volsøe. Ribes omegn, alm., Half. Lange, 41. Frifelt, Brøns, nedkastede fra storkerede, til dels levende, 30, Half. Lange. Vesterende; Ballum; Bredebro, Volsøe. Rode mose, Holbøl sogn v. Aabenraa, (25), Holten (ZM).

Mors: Alm., 1824, Faber. Alm. udbr. m. undt. af visse lok. paa Midtmors; hyppig paa Sydmons, Sig. Nielsen.

Jegindø: Ikke hyppig, Sig. Nielsen.

(Fanø: Mange ilanddrevet efter stormflod o. 28, Half. Lange.)

Fyn: Fauerskov, 02, Sarauw (ZM). Lundeberg, 1891, Stamm (ZM). Faaborg, 1871, E. Boye (Zool. studiesml.). Bøgebjerg v. Kerteminde, Esben Petersen (FF. 17). Skaarup, L. E. Christensen. Sydfyn, 30, 35 (Svendbg. zool. mus.). Vissenbjerg; Langø (Hindsholm), Alfr. Hansen. Hjelmerup; Bøgebjerg (Hindsholm); Enebærodde, Balsløv. Aarup; Bogense, Rørth.

Langeland: 1894, Møller (ZM).

Sjælland: Charlottenlund, 20, O. Fedderholdt (J. P. Kryger) (ZM). Holte, Mørk (ZM). Birkerød, Volsøe. Rævemose, Rudesk., 32, Herup (ZM). Stenholts vang, 1878, Jessen (ZM). Hillerød, 42, Langstor (ZM). Gribsk., Wesenberg-Lund. Gurre, 1893, Posselt (ZM). Nystrup hegn, Kvistgaard, 24, Eliassen (ZM). Teglstrup hegn, Hornbæk, 13, H. Winther (ZM); 31, I. A. Müller & Kjørboe (ZM). Højstrup v. Helsingør, 34, Kjørboe (ZM). Hellebæk, 1878, Jacobsen (ZM). Hornbæk, 35, Kn. Pedersen (ZM). Tisvilde, Volsøe; FHM. Tisvilde hegn, 35, Møhl-Hansen (ZM). Asserbo ruiner, 36, Aa. Kofoed (ZM). Tibirke, 29. Ramløse, Møhl-Hansen (ZM). Ramløse, Volsøe. Liseleje, 27, Hørring (ZM). Frederikssund, 1877 (ZM). Jægerspris, 1827, H. Beck (ZM). Rørvig, Volsøe. Køge, 32, Vindeballe (ZM). Gl. Køgegd., 1875, Steenstrup (ZM). Køge aas, 02, L. P. Jensen (ZM). Stenmagle (Sorø mus.). Stevns klint, M. Barth. Ved Højerup kirke, Stevns, 40, Ove Larsen (ZM). Stavreby lyng, Præstø, 01 (ZM). Ved Even sø nær Præstø, V. Petersen (FHM). Næstelsø v. Næstved, 21, H. V. Hansen, A. Pedersen (ZM). Knudskov, Knudshoved, 25, FHM (FF. 26).

Møn: 1825, prof. Nolte (ZM). Ulvshale sk., 1897 (ZM); FHM. Ulvshale, 27, Kring (FF. 27); Volsøe. Askebysø, 28, K. Nielsen (ZM). Liselund, 31, Tuxen (ZM). Klinteskoven, Kjeld Møller (FHM).

Lolland: Idalund teglværk n. f. Grænge, 16, L. Saunte (FF. 17). Ellenæs, FHM. Enebærmosen v. Hanemose teglværk, C. Aarslew-Jensen; Maltrup sk. v. grusgravene, Elisabeth Nielsen; Engestofte v. birkealleen og i Holmeskoven, K. Nielsen; Søholt park; Søholt storsk., C. W. Jørgensen; Ø. Ulslev, E. Hees; Stokkemarke mose (Stokkemarke skolesml.) (FHM).

Falster: Burremose v. Virket, 13, T. Bang (ZM). Virket lyng; Skørringe lyng; Lidstrup lyng; Borremosen (if. arbejdere i mosen); Hannev sk. (if. skovarbejdere); Oustrup sk. (if. skovarbejdere); Horreby lyng, FHM. Oustrup sk., O. Petersen (FHM).

Bornholm: 1869 (ZM). 1883, H. J. Hansen (ZM). 02, Sarauw (ZM). 20, Permin (ZM). Paradisbakkerne, 34, Pf (ZM). Helvedesbakkerne, FHM. Almindingen; Knudsker; Klemensker (Bornh. Mus.). Hammeren, Højgaard. Vallensgaard mose; Lensgaarden v. Gudhjem; ved Rø plt., Pf. Randklev, Volsø.

Litteratur.

- Bernström, J.: Korta anteckningar om Ertholmenes vertebratfauna. Fauna och Flora, 1936, p. 164—170.
- De Bomare, V.: Den almindelige Natur Historie. Oversat af H. v. Aphelen. Bd. 2. Kjøbenhavn 1768, p. 498.
- Collin, J.: Danmarks Frøer og Tudser. Naturhist. Tidsskr., 3. Række, 6. Bd. 1870.
- Degerbøl, M.: (Ref. af Hass: Miskendte Dyr). Nat. Verden, 11. Aarg., 1927, p. 331—332.
- Faber, F.: Kort Efterretning om en zoologisk Rejse til det nordligste Jylland i Sommeren 1827. Tidsskr. f. Naturvidensk., V, 1828, p. 252 ff.
- Gislén, T.: Om utbredningen av lökrodan (*Pelobates fuscus*) i nordvästra Europa. Fauna och Flora, 1935, p. 97—110.
- Ett par skånska grodor. Skånes Natur, 1935, 135—142.
- Något om våra amfibiers och reptiliers utbredning. Populär Biologisk Revy, n:r 2, 1942.
- Grönwall, K. A. & Milthers, V.: Kortbl. Bornholm. Geol. Kort over Danmark. Danm. geol. Unders., I RK, Nr. 13 1916, p. 225.

- Hanström, B.: Anteckningar om vertebratfaunan på Anholt. Fauna och Flora, 1937, p. 241—248.
- Hass, E.: Miskendte Dyr. København, 1926.
- Hecht, G.: Systematik, Ausbreitungsgeschichte und Ökologie der europäischen Arten der Gattung *Tropidonotus* (Kuhl) H. Boie. Mitteil. d. Zool. Mus. Berlin. 16. Bd., 1930, p. 244—393.
- Die Amphibien und Reptilien der Insel Bornholm. Zoogeographica, I, 1933.
- Hvass, H.: Danmarks Padder og Krybdyr. København 1936.
- Danmarks Glatsnoge. Nat. Verden, 1941, 207—217.
- Danmarks Æskulapsnoge. Ibid. 1942, p. 74—86.
- Højgaard, M.: Undersøgelser over Springpaddeyngels Muligheder for Fuglespredning. Vid. Med., Bd. 98, 1934, p. 169—196.
- Jungersen, H. F.: Krybdyr og Padder. Danmarks Fauna, I. København 1907.
- Larsen, Arne: Bornholms Padder. Smaaafhandlinger om Bornholm til Peter Thorsen. Rønne, 1942, p. 75—82.
- Mertens, R. und Müller, L.: Die Amphibien und Reptilien Europas. Abh. d. Senckenbergischen Naturf. Gesellsch. 451. Frankfurt a. M., 1940.
- Mohr, Erna: Die Kriechtiere und Lurche Schleschwig-Holsteins. Flensburg, 1926.
- Nilsson, Sven: Skandinavisk Fauna. 3. Lund 1860.
- Olsson, Karl: Bidrag till närmare kännedom om de skandinaviska arterna af släktet *Coluber*. Stockholm 1872.
- Ostenfeld, C. H.: Naturvidenskabelige Fredninger. Nat. Verden, 1926, p. 173—174.
- Pfaff, J. R.: Ist die Natter (*Natrix natrix* (L)) der Insel Bornholm rasenverschieden von der des übrigen Dänemark? Zoogeographica. III, 1935, 96—118.
- Ryge, A. R.: Peder Oxe til Gisselfeld . . . Kjøbenhavn 1765.
- Spärck, R.: Den danske dyreverden dyregeografisk og indvandringshistorisk belyst. København 1942.
- (Sørensen, R. P.): Bogen om Bov Sogn, skrevet af Mænd i Sognet. Redigeret og udgivet af R. P. Sørensen. Kolding 1939. p. 38.
- Troels Lund, T. F.: Peder Oxe. København 1906.
- Wesenberg-Lund, C.: Contributions to the Biology of Danish Amphibia. I. *Pelobates fuscus*. II. *Rana esculenta*. III. Some remarks with regard to the metamorphose of the danish Batrachia. IV. Contributions to the biology of the danish Urodela. Internat. Revue d. ges. Hydrobiol. u. Hydrographie. X, 1922. p. 23—30; 209—232; 321—361.

Desuden henvises til følgende mindre afhandlinger og meddelelser i
„Flora og Fauna“:

- 1903: Jensen-Haarup, 124. Mart. Kristensen, 121. H. Ussing, 86.
 1904: P. M. Pedersen, 133. H. Ussing, 128.
 1905: p. 73.
 1906: Mart. Kristensen, 135. C. Lund, 29. J. C. Poulsen, 133. Rye-Petersen, 86.
 1907: P. Christensen, 9. C. Lund, 89.
 1908: C. Lund, 93. H. Ussing, 34, 112.
 1909: C. Lund, 61. P. M. Pedersen, 78. L. P. Petersen, 23.
 1910: Findal, 62.
 1911: J. Bruun, 27. K. Petersen, 97. E. Wielandt, 105.
 1912: O. Helms, 124.
 1913: P. Christensen, 151. Findal, 49, O. Helms, 123. König Nissen, 46.
 H. Ussing, 155.
 1914: H. Ussing, 62.
 1915: K. Kristensen, 133.
 1916: Findal, 15.
 1917: Esben Petersen, 7. L. Saunte, 135.
 1918: H. J. Henriksen, 124.
 1919: P. B., 125. P. Christensen, 133.
 1920: K. Kristensen, 46.
 1921: Sigfr. Knudsen, 31, 35. P. M. Pedersen, 83. P. Skovgaard, 102.
 1922: K. Jahn, 19. Esben Petersen, 61, 81. Sparre 79.
 1923: O. V. Bertelsen, 110. C. Christiansen, 39. Alb. Jensen, 125. L. Kring, 78. K. Petersen, 110.
 1924: Kaad, 144.
 1926: Hass, 15. F. H. Møller, 57. Ussing, 145.
 1927: L. P. Jensen, 154. L. Kring, 58, 152. F. H. Møller, 151.
 1929: G. Bengtsson, 120. L. P. Jensen, 153.
 1932: Findal, 91. G. Hecht, 125. C. V. Otterstrøm, 143.
 1933: G. Hecht, 12. L. Novrup, 58.
 1934: E. Mohr, 50.
 1935: Findal, 17.
 1936: P. Hammer, 95. Arne Larsen, 136. C. Overgaard, 128. Raffn, 94.
 1937: T. Brandt, 140. Asg. Christensen, 28. P. Hammer, 87. Hass, 86.
 Carlo Jensen, 176. L. Novrup, 174. C. V. Otterstrøm, 61. C. Overgaard, 176.
 1938: C. M. Poulsen, 94.
 1939: C. Christiansen, 120. Ax. Holm, 51. P. H. Jespersen, 26.
 1940: L. Kring, 110.
 1941: H. Hvass, 55.
 1942: N. Søndergaard, 79.
-

Mindre Meddelelser.

Birkemusen (*Sminthus subtilis*) findes temmelig udbredt i Sydthy. For 20 Aar siden traf jeg et Eksempel af Birkemus i Gettrup Sogn i Sydthy. Siden har jeg efterlyst den her paa Egnen, men uden Resultat indtil nu. Efter en lille Notits og Beskrivelse af Arten i Amtsaviserne paa det gunstige Tidspunkt, da netop Havren fra Engarealerne kørtes hjem, har jeg saa pludselig faaet ikke mindre end 15 Eksemplarer, alle fra Sydthy, hvor det altsaa viser sig, at Arten er temmelig almindelig paa visse Steder. F. Eks. tror jeg ikke den findes her i Bøddum, men i større Tal i Nabosognet.

Alle Fund er fra Havremarker paa opdyrket Jord opad Engdrag og fugtige Terræner.

De 3 Eksemplarer, jeg for Tiden har levende, viser en ejendommelig Tilværelse i Fangenskab, modsat andre Dyr. De er tillidsfulde og slet ikke bange. Æder og drikker og pudser sig uden at lade sig paavirke af Omgivelserne. Gør slet ikke Forsøg paa at gnave eller bryde ud. Det er smukke Dyr med den aparte lange Hale og den sorte Rygstrib. De kan dog flygtigt forveksles med andre Musearter, men den ukløftede Overlæbe, som ingen anden dansk Gnaver har, afgiver dog et sikkert Kendemærke.

Fundene daterer sig:

- | | |
|------|---|
| 17/8 | 1943. Holmegaarde. Ydby Sogn. (Zool. Museum, Kbh.) |
| 25/8 | — Gammelbyggaards Eng. Bedsted Sogn. (Egen Samling) |
| 25/8 | — Tangmark. Vestervig Sogn |
| 26/8 | — Dover Møllegaard. Ydby Sogn |
| 26/8 | — Kortegaard. Ydby Sogn |
| 26/8 | — Gettrup Sogn |
| 26/8 | — Fredbogaard. Hørdum Sogn |
| 27/8 | — Hørsted. Snedsted Sogn |
| 27/8 | — Randrup. Vestervig Sogn |
| 27/8 | — — — — — |
| 28/8 | — Kortegaard. Ydby Sogn |
| 4/9 | og 13/9 1943. Ginnerupgaard. Heltborg Sogn |
| 8/9 | 1943. Villerup. Vestervig Sogn |
| 18/9 | — Ettrup. Hurup Sogn |

Bøddum Skole pr. Hurup, d. 6. 10. 1943.

E. Foged,
Lærer.

Undertegnede, der for Tiden arbejder med en Undersøgelse over *Drepanopteryx phalaenoides* L., vil være meget taknemmelig for saavel levende som dødt Materiale af dette Dyr samt for enhver Oplysning om Larven og *Inagos* Biologi og Forekomst.

Dr. phil. P. Holst Christensen,
Universitetets histologisk-embryologisk Institut,
Universitetsparken 3, København Ø.

Rygstribet Pelamide (*Sarda pelamis* Brünn.)

Af C. V. Otterström.

I 1901 meddelte Ad. S. Jensen i Dansk Fiskeriforenings Medlemsblad, at en rygstribet Pelamide var taget ved Snekersten; det var den første Efterretning om denne let kendelige Fisks Forekomst hos os, og da jeg skrev „Fisk. I. Pigfinnefisk“ (Danmarks Fauna, 1912), kunde jeg kun angive denne ene danske Fangst af den rygstribede Pelamide. Dette Tal kunde Ad. S. Jensen („Om nogle for den danske Fauna nye eller sjældne Fiskearter“. Vidensk. Medd., Dansk nat. Foren., Bd. 104, 1941) øge med ikke mindre end 14 Fangster, af hvilke een omfattede to Individuer, en anden fem, ligesom det omtales, at der skal være fanget yderligere 5 ved Langeland og desuden nogle faa ved Langeland eller Taasinge. Nogen stor Sjældenhed kan Fisken saaledes ikke siges at have været i de senere Aar, og Ad. S. Jensen fremhæver den Forbindelse, der er mellem den forøgede Indstrømning i vore Farvande af Atlanterhavsvand og den hyppigere Fangst af sydlige Gæster, et Forhold, som Aage J. C. Jensen har behandlet i „Seasonal Guests in Transition Area.“ (Rapp. et Proc.-Verb. des Réunion. du Conseil Perm. pour l'Explor. de la Mer, Vol. CII, VI, 1937). Medvirkende til den øgede Fangsthyppighed er rimeligvis dog ogsaa den Omstændighed, at der i de senere Aar fiskes med Bundgarn paa adskilligt dybere Vand end tidligere.

Til de af Ad. S. Jensen omtalte Fangster kan yderligere føjes 3-4. Den 20. September 1912 toges en rygstribet Pelamide i Bundgarn paa 25 Fod Vand i Kaløvig (Dansk Fiskeritidende, 1912, S. 520) samtidig med, men ikke sammen med Makrel. I 1915 blev et Eksemplar paa 35 cm (2,64 kg) indsendt gennem Hals Andelsfiskeexport og indlemmet i Dansk Fiskeriforenings Samling (Dansk Fiskeritidende, 1915, S. 339); Fangststed og -tid angives ikke, saa Eksemplaret er muligvis ikke fra dansk Farvand. Men at den rygstribede Pelamide er nok saa hyppig, som ovenstaaende antyder, synes tydeligt at fremgaa af det efterfølgende.

Min gode Ven, Læge Poul Madsen i Nykøbing F. tilbringer hvert Aar sin Sommerferie i sin Familie-Lystbaad, der i Juli 1939 havde ført ham til Æbeltoft. Herfra skrev han den 12. Juli til mig: „... I Forgårs åd vi en ichthyologisk Mærkværdighed, en lille thunfiskelignende Skabning



på c. 10 Pd. af Fiskerne kaldet Middelhavsmakrel, højrødt Kjød, hvidt efter Kogning. — Smagte fortræffeligt, kostede 1 Kr. ialt.“

Danmarks Faunas Fiskebøger var for en Gangs Skyld ikke kommet med om Bord, saa først senere blev Poul Madsen klar over, at Fisken virkelig maatte betragtes som en Sjøldenhed, der ikke burde være spist. Samvittigheden har naget ham, og han har virkelig faaet en Chance for at gøre det skete godt igen! — I denne

Sommerferie (1943) forbød Minefaren ham længere Omstrejfen, saa han holdt sig til Smaalandsøhavet, og herfra sendte han mig Hovedet af en rygstribet Pelamide, medens Kroppen ikke havde været til at vriste fra Fartøjets umættelige Besætning. Det var Fisker Axel Bang, Skalø, der den 12. Juli havde taget Fisken i et Bundgarn, der stod i Staalbybet; Totallængden (til Spidsen af de midterste Halefinnestråler) var 69,5 cm (se Billedet).

Naar jeg i Danmarks Fauna skrev, at den rygstribe Pelamide næppe bliver over 70 cm lang, passer dette ikke. I hvert Fald eet af de kendte danske Eksemplarer var større, nemlig 77 cm.

De ca. 30 hidtil kendte danske Fangster fordeler sig saaledes: 1901 — 1, 1912 — 1, 1915 — 1?, 1916 — 1, 1918 — 1, 1921 — 1, 1922 — 1, 1923 — 2, 1924 — ca. 13, 1925 — 4, 1928 — 1, 1930 — 1, 1939 — 1, 1943 — 1. For to er Fangstmaanedene ikke opgivet; de øvrige er alle fanget i Tiden Juni-September (4 i Juni, 4 i Juli, 8 i August og ca. 12 i September).

Havnegøjn (*Petromyzon marinus* L.).

Af C. V. Otterstrøm.

Et usædvanlig stort Eksemplar af Havnegøjnen toges den 15. Maj 1943 i Sildegarn i Mariager Fjord; det maalte i ophængt Stand godt 88 cm fra Snude til Halespids og vejede 1070 g. I Længde slaar det altsaa den i Danmarks Fauna (Fisk III, 1917, S. 119) for nordiske Havnegøjn angivne Rekord (867 mm); men den 20. Juni 1934 meddelte „Politiken“, at der ved Snekkersten var taget en paa 93 cm. — Kommunerlærer K. A. Knudsen i Hadsund tog Vare paa Dyret, som han lagde i Saltlage (hvori det dog ikke holdt sig), og han skrev omgaaende til Biologisk Station om Fangsten. Kønnen lod sig ikke bestemme af de Indvoldsdele, som senere blev indsendt. Rimeligvis har Dyret været paa Vandring ind for at lege; Legen foregaar som bekendt i Vandløb. Inden for Skagen er Havnegøjnen ingenlunde almindelig, snarere sjælden, og selv i de vestjydske Vandløb vækker den Opsigt (Flora og Fauna, 1937, S. 156). Man kunde altsaa tvivle om, hvorvidt vor Havnegøjn kunde have fundet sig en Kompagnon af modsat Køn i noget af Mariager Fjords Tilløb; men Tvivlen blev mindre, da der, efter hvad Lærer Knudsen oplyste i et Brev af 10. Juni, i Forsommeren af Fiskeexportør Schmidt blev fanget i alt 3 Individuer ved Hadsund, først et lille Eksemplar, derefter det ovennævnte og senere et, der skal have været „næsten lige saa stort“. Tillige oplyser Lærer Knudsen, at Fiskeexportør Schmidt, der i Aar har faaet 3 (de ovennævnte), maaske 4 Havnegøjn ind, fanget i Sildebundgarn i Fjorden, ogsaa i Fjor fangede een; derimod mindes han ikke i de forudgaaende 23 Aar, i hvilke han har drevet samme Fiskeri, at have set Havnegøjn. Hvorledes skal dette forklares? Mon ikke saaledes, at der for nogle Aar siden har fundet Leg Sted i et Vandløb paa Egnen, at Havnegøjnen ikke trækker særlig langt bort fra Opvækstvandløbet, og at nogle af Fiskene er blevet kønsmodne i Fjor, nogle i Aar. Lad os saa haabe, at nogle er undgaaet Sildebundgarnene og har formeret Slægten, som vi — dens ringe økonomiske Betydning til Trods — nødig vilde se forsvinde fra vort Land.

Fra Sønderborg meldte „Jydske Tidende“ om Fangst af en Havnegøjn, og gennem Lærer Martin Mortensen, Ahlmannsskolen, er der fremskaffet nærmere Oplysninger herom. — Den 26. eller 27. Juli 1943 var Chauffør Deierling ude for at stange Aal; han saa da i det „Bassin“, der

dannes i Als Sund af en Pælebro i Nærheden af Sønderborg Kaserne, en Fisk, som han ikke kendte, og det lykkedes ham at tage den med Savlysteren. Den blev derpaa anbragt i en Damjolle, men den døde i Dammen. Det var en Havnegøjn paa ca. 70 cm; dens Køn kunde ikke oplyses.

Endnu véd vi egentlig altfor lidt om Havnegøjnens Forekomst og Levevis hos os, og det er derfor ønskeligt, at Meddelelser om Fangster af den indsendes til Biologisk Station. Særlig interessant vilde det være at faa Oplysninger om, hvor i Vandløbene den yngler.

Hyalomma ægyptium L., en Blodmide indslæbt i Danmark.

Ved en Gennemgang af Samlingen af danske Ixodider i Zoologisk Museum i København studsede jeg over at se en Art med Navnet *ægyptium*. Et Præparat var mærket: *Hyalomma ægyptium*. Paa en levende *Testudo græca*. Kjøbenhavn 3.-9.-1907. Marius Jensen ded. Et andet Præparat, ubestemt, med 11 Eksemplarer, indeholdt ogsaa *H. ægyptium*. Disse var taget paa *Testudo græca* fra en Forretning ligeledes i København 9.-6.-1943 af Konservator Nielsen.

Denne Art er ikke omtalt som fundet her i Landet. Fra Sverige er den nævnt som taget i nogle Eksemplarer paa indførte Skildpadder.

H. ægyptium kendes fra Slægtens andre Arter paa, at første Benpars *coxae* ikke er spaltede helt til Midten. Den er udbredt i hele det mediterrane Omraade og gaar ind i Asien til Afghanistan.

De 3-5 mm store ♂♂ og de 3-6 mm store ♀♀ parasiterer som Nymfer hos Skildpadder, paa hvilke de i Maanedesvis kan sidde med Sna-belen boret ind i Skalranden. Ogsaa paa Firben, Fugle, Pindsvin og Hunde kan de findes. De kønsmodne Dyr suger paa større Pattedyr, bl. a. paa Hest, Kvæg, Faar og Ged. Lejlighedsvis suger de endog paa Mennesker. Ved Sugningen kan *H. ægyptium* overføre Arter af Hæmosporidie-Slægten *Piroplasma* til Kvæg og Heste. Herved fremkaldes Sygdommen *Piroplasmose*, der som bekendt ogsaa findes her i Landet hos Kvæg.

Litteratur: P. Schulze: Die Zeckengattung *Hyalomma* I. (Zeitschr. für Parasitenkunde. Bd. 3. 1931).

Palle Johnsen.

De danske Musearters Udbredelse. En Opfordring fra Dansk zootopografisk Undersøgelse. I Samarbejde med Zoologisk Museum i København har „Dansk zootopografisk Undersøgelse“, hvis Leder er Professor, Dr. phil. C. M. Steenberg, paabegyndt en Undersøgelse af de danske Musearters Udbredelse og deres eventuelle Opspaltning i Racer inden for Landets Grænser.

For at dette kan gennemføres, er det nødvendigt, at naturhistorisk interesserede Landet over støtter Sagen, hvad der kan ske ved Indsendelse af Uglegylp, hvori Knoglerne vil blive undersøgt, og ved Indfangning af Mus paa saa mange forskellige Lokalteter inden for et bestemt Omraade som muligt. Musene sendes i frisk Tilstand, da de skal skindlæggges. Fælder tilsendes, hvis det ønskes, og alle Udlæg refunderes.

Tilbud om at støtte Sagen bedes indsendt til *Dansk zootopografisk Undersøgelse*, der giver alle yderligere Oplysninger, under Adressen: Universitetsparken 3, København Ø.

En ny dansk *Eupithecia*.

Af Skat Hoffmeyer.

Meddelelser fra Naturhistorisk Museum, Aarhus

De smaa Maalere *Eupithecierne* regnes for at være nogle af vore allervanskeligste Sommerfugle at bestemme. Det beror dog især paa, at det er smaa livlige, stærkt flagrende Dyr, som hurtigt bliver lidt afløjne, og saa er de unægtelig ofte vanskelige at blive klog paa. En Del af vore 45 Arter (det er ogsaa mange!) ligner hinanden stærkt; men har man med fejlfri Eksemplarer at gøre, er en sikker Bestemmelse praktisk talt altid mulig, naar man giver sig tilstrækkelig Tid. Dette er imidlertid de fleste Samlere utilbøjelige til at gøre, og da de fleste Eksemplarer i Samlingerne er mer eller mindre afstøvede, er der ingen Punkter, hvor der findes saa mange Fejl i Samlingerne som ved denne Slægt. — Sigfred Knudsen og jeg kan tale med herom ud fra mange Aars Erfaring.

Til alt dette kommer, at de senere Aars stærke Lysfangst (lige med Undtagelse af de sidste 4 Somre med Mørkelægningen) har skaffet os en Mængde *Eupithecier* til vore Samlinger, da disse Smaamaalere villigt flyver til Lys. Jeg har paa min Huslygte i Svejlbæk set Tusinder af *Eupithecier*, og jeg har paa denne ene Lygte taget Halvdelen af vore Arter. Vi kommer altsaa ret let til vore *Eupithecia*-Arter, saa let, at vi ikke mere gider klække dem. Og det er en Skam. For det første faar man ved Klækning fine Eksemplarer; for det andet er det en stor Hjælp ved Bestemmelsen, naar man véd, hvad Larven har levet paa (det bør altid noteres paa Etiketten!); og for det tredie er de nemme at klække. (Der er dog en Del, som er stærkt angrebne af Snylttere; jeg husker engang ved Barritskov, jeg kom over en Koloni Larver paa Kvan af den sjældne *E. trisignaria* H. S.; jeg tog 100 med, saa mente jeg, jeg havde nok. Jeg fik klækket eet Ekspl., Resten var stukket!)

Eupithecierne er overmaade interessante Dyr. De udgør et Omraade, hvor vi har en Fornemmelse af, at Naturen arbejder for vore Øjne: Artsudskillelsen er ikke stagneret, men foregaar stadig. Det er vist Tilfældet med *E. absinthiata* Cl. og *E. goossensiiata* Mab., og med *E. innotata* Hfn. og *E. fraxinala* Crewe (den sidste betragtes i Almindelighed som en Form af *innotata* Hfn.). Mange af Arterne er knyttet til ganske bestemte Planter (eller Grupper af Planter); det er ogsaa en Omstændighed, som gør dem interessante at arbejde med.

Særdeles interessant er det endvidere at lave Præparater af Genitalorganerne, — og det er overordentlig tilfredsstillende, da disse Organer hos denne Slægt er meget differentierede. Selv Eksemplarer, som er affløjede indtil komplet Ukendelighed, kan bestemmes med komplet Sikkerhed paa denne Maade.

Eupithecia-Interessen har her i Landet haft en ganske ejendommelig Historie. Følgende Kendsgerninger kan læses ud af Hoffmeyer og Knudsen: De danske Storsommerfugle. Mærkeligt er det, at vor første egentlige Sommerfuglefortegnelse, Bang-Haas', var saa godt „med“, som Tilfældet var, paa dette dog ret vanskelige Omraade. Gør man Tallene op, bliver Resultatet følgende (idet jeg medregner Slægterne *Gymnoscelis* Mab. og *Chloroclystis* Hb.):

Bang-Haas' Fortegnelse fra 1875	kender	32	Arter
Hans Tillæg	- 1881	—	36 —
Strøms Bog	- 1891	—	36 —
Klöckers Bog	- 1915	—	44 —
Hoffmeyer og Knudsen	- 1938	—	45 —

Altsaa: fra Bang-Haas til Strøm ingen Stigning; og fra Klöcker til Hoffmeyer og Knudsen ligeledes ingen (den eneste Forøgelse var *E. goossensiata* Mab., som dog allerede blev noteret i 1919, men som vi endda havde kendt længe, men blot ikke givet særligt Navn). Den positive Side af Sagen er, at vor Viden om de danske *Eupithecier* har haft to mægtige Opsvingsperioder: fra 1870-80 og fra 1905-15. Det vil igen sige, at den er knyttet til bestemte Navne: Bang-Haas og Strøm — og en Menneskealder senere Skarvig og Sønderup. Sønderup har behandlet *Eupithecierne* i Klöckers Hæfte om Maalerne, og det er en ypperlig Behandling; og Sønderup har været en flittig og dygtig Klækker af disse Dyr. Af de 8 Arter, som kom til mellem Strøm og Klöcker, var han personlig Mester for de 5.

Med Sønderups Behandling af *Eupithecierne* i Klöcker 1915 var vi i det store og hele naaet til Bunds m. H. t. Viden om, hvilke Arter, der forekommer i Danmark. En Sammenligning med vore Nabofaunaer vil vise, at vi paa dette Omraade er godt med; det er kun et ringe Antal Arter, vi yderligere kan vente at finde inden for vort Omraade. Det vilde være overflødigt at nævne alle de Arter, som jeg har noteret i mine Protokoller over vore Nabofaunaer i videste Forstand, for de omfatter det meste af Europas nordre Halvdel. Lad os holde os til vore nærmeste Nabolande og som

Indledning notere, at Hamborg-Øst-Holsten-Faunaen (af Loibl) kun kender 42 Arter, idet den mangler 4 af vore og kun har een, som vi mangler, nemlig *E. distinctaria* H. S.

Men lærerig — og forhaabentlig nyttig — er en Sammenstilling af de svenske og pommerske Arter, som ikke er fundet hos os. De to Lister bør sammenlignes og overvejes; de ser saaledes ud:

Sverige:	Pommern:
<i>E. undata</i> Frr.	<i>E. pulchellata</i> Stph.
<i>E. orphnata</i> Bohatsch.	<i>E. selinata</i> H. S.
<i>E.</i>	<i>E. cauchyala</i> Dup.
<i>E. hyperboreata</i> Stdgr.	<i>E. hyperboreata</i> Stdgr.
<i>E. virgaureata</i> Dbld.	<i>E. virgaureata</i> Dbld.
<i>E. distinctaria</i> H. S.	<i>E. distinctaria</i> H. S.

De første Numre paa disse Lister behøver vi næppe at gøre os Ulejlighed med: *E. undata* Frr. er i Sverige kun fundet i 2 Stkr. i Torne Lapmark, og *E. pulchellata* Stph. lever paa *Digitalis* (Fingerbølle), der kun findes dyrket eller forvildet hos os; Sommerflugten ligner iøvrigt en stor, lys *E. linariata* F. De næste Numre rykker os imidlertid nærmere ind paa Livet. *E. orphnata* Bohatsch er i Sverige fundet i Södermanland og Uppland samt paa Øland og Gotland; den ligner navnlig mørke Eksemplarer af *E. subumbrata* Schiff. (*scabiosata* Bkh.). *E. selinata* H. S. har sin hidtidige Nordgrænse i Pommern; den staar *E. trisignaria* H. S. nær, lever som denne paa Skærmpanter, særlig paa *Angelica silvestris* L., paa skyggede Veje og Skovkanter i Sumpskove; Imago ligner de „brune“ *Eupithecier*. *E. cauchyala* Dup. lever paa halvskyggede Steder i Randen af Bøgeskove nær ved Kystklinter; Larven lever paa Bladene af Gyldenris, og Sommerflugten ligner en stor, lys *E. satyrata* Hb.

Men saa kommer vi til de 3 sidste Navne paa de to Lister, og de bør interessere os særlig, for de er identiske. Den første af de 3 Arter gaar dog ud paa Forhaand, for det er *E. hyperboreata* Stdgr., hvis Larve siges udelukkende at leve paa *Ledum palustre* L., den skønne „Post“, som desværre forlængst er uddød her i Landet; den hører til Alperosefamilien og præger mange Tørvemoser i Nordøsttyskland og Sverige med sin berusende Duft fra de smukke, hvide Blomster. Men den kan vi altsaa skyde en hvid Pind efter hos os. — Men saa meget mere skulde vi gaa paa Jagt efter de to sidste Arter: *E. virgaureata* Dbld. og *E. distinctaria* H. S. Derfor bedes man lægge omhyggeligt Mærke til følgende (helst lære det udenad!):

E. virgaureata Dbld.

ligner en *E. castigata* Hb. til Forveksling, men den ydre Tværlinie er i Vingens nederste Halvdel mere lige; Midtpletten i Reglen større; ♂'s Følehorn stærkere haarede end hos *castigata* Hb.

Larven paa *Solidago* (som Navnet siger): Gyldenris, og andre Kurvblomster.

E. distinctaria H. S.

ligner en *E. pimpinellata* Hb. til Forveksling, men lysere, uden brunt (det kan dog ogsaa mangle hos *pimpinellata* Hb.); Bølgelinien mere jævnt tandet, Midtpletten stregformet, Frynserne heltavlede (hos *pimpinellata* kun i inderste Halvdel).

Larven paa *Thymus serpyllum* L.: Timian.

De to Arter er kun fundet i faa Eksemplarer i det sydligere Sverige og i Pommern, men derfor kunde de jo godt være talrigere hos os. *E. distinctaria* H. S. burde kunne findes som Larve i August i Timiandalen ved Ørsted. Arten skulde kunne kendes paa det blotte — smukke! — Udseende; Culot har et Par dejlige Billeder: Nr. 809-10. *E. virgaureata* Dbld. vilde jeg derimod ikke paatage mig at skelne fra en *E. castigata* Hb. uden Genitalundersøgelse; men jeg har lavet en Mængde *castigata*-Præparater i Haab om, at der skulde dukke en *E. virgaureata* Dbld. op imellem dem. Det er jo ogsaa en Maade at jage Sommerfugle paa, men i dette Tilfælde har den altsaa for mit Vedkommende hidtil været forgæves.

I den ovenanførte Liste fra Sverige har jeg strøget en Art. Den er ikke kendt fra Pommern, men forekommer i Sverige, omend temmelig sjælden, og jeg har strøget den, fordi jeg kan meddele om et dansk Eksempel af den: det er *Eupithecia conterminata* Z. Eksemplet er en smuk ♀ fra Allerup Bakker i Vendsyssel 25. 5. 1926, Finderen A. Chr. Thomsen; det har i adskillige Aar tilhørt Naturhistorisk Museum i Aarhus. Jeg har længe ment, at det var en *E. conterminata* Z., og en nylig foretagen Genitalundersøgelse har godtgjort Bestemmelsen.

Den nye Art minder om *E. indigata* Hb. og lever som denne paa Gran. Men den er lidt mindre og langt stærkere tegnet. Linierne er antydet og ved Kanten er de markeret ved kraftige mørke Pletter; Midtpletten er usædvanlig stor og fremtrædende; det lille Felt mellem den og den ydre Tværlinie er undertiden paafaldende lyst. Forvingerne er ikke saa smalle som hos *E. indigata* Hb. Draudt klækkede i sin Tid Larverne fra Æg med tørre Grannaale. Larvens Hoved er glinsende sort, — *indigata*-Larvens er rødbrunt (omend bagtil med sorte Pletter).

Vor nye Art kaldes i Seitz-Værket meget lokal, men iøv-

rigt er den i vore Omgivelser udpræget nordlig. I Skandinavien gaar den fra det sydlige Norge og Sverige (Skaane!) op til Norrbotten, i Finland er den udbredt over hele Landet, i Estland kaldes den udbredt i Naaleskove. Den er fundet nogle faa Steder i Øst-Preussen og et enkelt Sted i Vest-Preussen, og sydpaa fortsætter den sin Tilværelse i Sachsen, Bøhmen og Østrig; i den polske Fortegnelse kaldes den meget sjælden, og der opføres kun ganske enkelte Eksemplarer. Der er efter dette ingen Tvivl om, at den jyske Forekomst hænger sammen med den skandinaviske; og Eksemplarets fine Stand er Bevis for, at Arten virkelig har hjemme i Nordjylland — det er bestemt hverken fløjet over Skagerak eller Kattegat.

Vi maa jo nu se at finde flere, og vi maa prøve paa at finde ud af, hvor langt denne nordiske Sommerfugl gaar sydpaa i Jylland, — og om den sydsvenske Udbredelse ikke skulde sende en Udløber ud til Nordsjælland eller til Bornholm.

Et glimrende Billede af Arten findes i Svenska Fjärilar, Pl. 40, Fig. 17, et hæderligt hos Spuler, Tavle 71, Fig. 48, et elendigt hos Seitz, Tv. 13k og et bedre 12d. I Seitz-Systemet staar *E. conterminata* Z. mellem *E. tantillaria* Bdv. (*pusillata* F.) og *E. lanceata* Hb. (i Hoffmeyer og Knudsen altsaa mellem Nr. 751 og Nr. 752), — et kedeligt Sted; den burde, hvad den ogsaa gør hos Spuler, staa lige op ad *E. indigata* Hb.

Det er morsomt, at vi efter et kvart Aarhundredes Forløb nu atter kan melde om Fundet af en ny dansk *Eupithecia*. Gid det maatte føre til et nyt — tredie — Opsving i den danske *Eupithecia*-Interesse. — Det maa bemærkes, at *E. conterminata* Z. jo ikke hører til de Par Arter, som er fundet baade i Sverige og Pommern, saa den burde give os Blod paa Tanden til at gaa paa Jagt efter Arter, som kun er fundet i enkelte af vore Nabofaunaer. Men selv om et nyt Opsving i vor *Eupithecia*-Interesse ikke skulde medføre synderligt i Retning af Nyheder, vilde det skaffe sine Dyrkere megen Fornøjelse med de nydelige smaa Sommerfugle og de interessante, ofte paafaldende kønne Larver. Det er hyggeligt, at vi igen skal kalde disse nydelige Smaadyr *Eupithecier*, det betyder „de kønne Dværge“; *Tephroclystia* (som de hedder hos Klöcker) betyder „de med askegraat bespulede“, et fjollet Navn. Et Opsving i Interessen vilde yderligere medføre, at mange Samlere vilde kunne bestemme deres *Eupithecier* selv, og det vilde befri navnlig Sigfred Knudsen for adskilligt træls Arbejde (oh disse Rækker af afgnedne *Eupithecier*, han Aar efter Aar maa kæmpe med!).

Men sovende kommer man ikke til Sikkerhed i *Eupithecierne*, — alene af den Grund, at vi — altsaa — har 46 Arter af dem.

Eupithecia conterminata Zell.

Af Jens Lundqvist.

Den 9. Maj i Aar gik jeg en lille Formiddagstur i Præstevangen ved Hillerød. Jeg gik og saa paa Bøgestammerne efter Sække af *Bacotia sepium* Spr. og *Solenobia pineti* Z., som begge kan findes her (*pineti* dog helst paa Fyr og Birkestammer).

Temmelig højt oppe paa en Bøgestamme sad der en Eupithecia; det var en bette en, og da den sad saa højt oppe. at jeg ikke kunde bestemme den, maatte jeg have Nettet paa Stokken og Dyret fanget. Som jeg stod der og fumlede med Nettet og Stokken, var Dyret blevet uroligt og begyndte at flyve. Det blev dog fanget og kom i Glasset. Jeg kiggede paa den, det var en mærkelig én; det gik dog hurtigt op for mig, at det var et nyt Dyr for Faunaen, som ved min Hjemkomst bestemtes til *Eup. conterminata* Zell.

Om Dyrets Udbredelse og Beskrivelse vil jeg henvise til Skat Hoffmeyers Eupithecia-Artikel i dette Hæfte, Side 129.

Billedet viser *Eup. indigata* Hb. fra Grib Skov (til venstre) og *Eup. conterminata* Z. fra Hillerød (til højre).



Hillerød, 20. 11. 43.

2. Kuld af Sommerfuglen *Eup. actaeata* Bastelb.

Af Skat Hoffmeyer og Sigfred Knudsen.

Den 18. Juli i Aar fik vi fra Gartner A. Møller, Vordingborg, sendt hver 4 friskklækkede Ekspl. af en *Eupithecia* fra Knudskov. Den var ret stor og meget mørk, men saa os noget fremmed ud. Vel var der noget, der mindede om *actaeata*, men til at være denne Art var den vel lille, for mørk og „Sidelinien“ hos flere Ekspl. ikke sammenhængende og desuden — saa siger Klöcker og de fleste af de mest kendte Sommerfuglebøger fra vore Nabolande — flyver *actaeata* i Maj-Juni, og en Undersøgelse af Ekspl. i Naturhistorisk Museums og vore egne Samlinger gav samme Resultat. I Seitz-Værket faar vi at vide, at den flyver i Juli og undertiden i et 2. Kuld i December. Nordstrøm siger Juni-Juli; men det er vel fordi Sverige ligger saa meget nordligere, at Sommerfuglen dér kan vise sig saa sent som i Juli. Urbahn, hvis Oplysninger hviler paa egne Undersøgelser og ikke paa Overlevering, siger i sin Pomern-Fauna: „5. Juni-16. Aug. 2 Kuld med medio Juli som Skæringspunkt. Ved Klækninger udviklede nogle forsinkede Sommerfugle sig endnu 15. December.“

Knudskov-Eupithecierne kunde altsaa godt være *actaeata*, hvad Tiden angaar. En Gentialundersøgelse af saavel Han som Hun viste meget tydeligt, at de var *actaeata*. En Forespørgsel hos Finderen om nærmere Enkeltheder ved Fundet af Eupithecierne gav følgende Svar: „Jeg kom en Dag paa min Vandring i Knudskov til et stort Parti med *Actaea spicata* (Druemunke). Da jeg gik igennem dette, fløj der en hel Masse smaa Maalere op. Jeg fangede med Net 12-15 Stk., men da de ikke alle var lige fine (nyklækkede), lod jeg de daarligste flyve igen. . . . Nogle af dem var ganske friskklækkede og sad paa Undersiden af Bladene. Senere har jeg taget samme Art — men mere affløjet — ved A. *spicata* baade i Oreby Skov og i Langet-Skovene her ved Byen.“ Altsaa: ogsaa i Danmark kan *E. actaeata* have et andet Kuld i sidste Halvdel af Juli — og maaske senere.

Aarhus, 23. 11. 1943.

Kortstraale (*Galinsoga parviflora*). Denne ellers ikke i Danmark hjemmehørende Plante — den stammer vist fra Sydamerika (Peru) — er ved at blive et meget skadeligt Ukrudt i mange Haver i Vesthimmerland, f. Eks. Svingelbjerg, Vesterbølle, Gedsted, Aalestrup o. fl. St. — I min Have vokser den særlig blandt Kartofflerne og er her saa talrig og hurtigvoksende, at Kartofflerne døjer med at værgе sig for den, og jeg fortryder nu bittert, at jeg fredede om de første Eksemplarer, jeg fandt i Haven.

I Kartoffelmarkerne heromkring har jeg kun set ganske faa Eksemplarer. Det kunde altsaa se ud til, at den helst vokser i Haver, hvilket maaske skyldes, at den hører hjemme under varmere Himmelstrøg.

Svingelbjerg Skole pr. Farsø, 30. 9. 43.

Chr. Christiansen.

Snogen (*Trapidonotis natrix*). I Sommeren 1942 kom en Skolepige med en Papirpose, hvori hun havde 14 Snogeæg, som hendes Broder havde pløjet op ved at „vende“ en for to Aar siden pløjet Hede. Det var der ikke noget mærkeligt ved, hvis det ikke havde været i Vesthimmerland, thi saa vidt jeg véd, er Snogen ikke tidligere fundet i Vesthimmerland fra Skals Aa til Løgstør.

For nogle Aar siden, da jeg gennemgik Danmarks Slanger med Skolebørnene, fortalte en Dreng mig ganske vist, at han havde set en Snog i deres Have, men jeg troede dengang ikke paa det, men maaske han alligevel havde Ret.

Trods nøjere Eftersøgning dér, hvor Æggene blev fundet, har jeg ikke senere fundet hverken Snoge eller Snogeæg. Desværre blev ved et Uheld Æggene kastet bort; jeg vilde ellers have prøvet paa at klække dem.

Svingelbjerg Skole pr. Farsø, 30. 9. 43.

Chr. Christiansen.

Hvid Gederams (*Chamaenerium angustifolium* (L.) Scop.). Først i Juli Maaned i Aar blev jeg fra Toget opmærksom paa nogle høje hvide Planter, der voksede paa en Skraaning ca. 2-3 km Øst for Funder St. Da jeg ikke kendte Planterne, hvoraf der voksede ca. et Par Hundrede, og som var meget iøjnefaldende, cyklede jeg nogle Dage senere derud for at se, hvad det var for noget. Det viste sig til min Forundring at være en hvid Form for Gederams, hvilket venligst er blevet bekræftet af Lektor A. Skjot-Petersen, Aarhus. Lektor Skjot-Petersen mente, at Planten maatte betegnes som meget sjælden, og han bad mig sende nogle Planter til Botanisk Have i København. Jeg sendte nogle Eksemplarer derover, og bad dem sende mig nogle Oplysninger om dens Udbredelse. I det venlige Brev, jeg som Svar modtog fra Hr. H. Nilaus Jensen, Botanisk Have, skrev han bl. a.:

„Angaaende dens Udbredelse har jeg ikke særlige Oplysninger; den forekommer af og til mellem den almindelige Art, men de botanisk-topografiske Undersøgelser har ikke Varieteterne med i deres Optegnelser.“

Altsaa er Planten maaske ikke saa sjælden endda. Det kunde imidlertid være interessant at faa at vide, hvor mange og paa hvilke Steder den findes her i Landet.

Kompedallejen, 11. 8. 43.

K. L. Olesen.

Dr. med. Kristen Isager.

* 1864 † 1943.

I Juli Maaned 1943 døde Dr. med. Kristen Isager, Ry, 79 Aar gammel.

Naar Dr. Isagers Navn nævnes, tænkes der i første Række paa Overlægen ved Ry Sanatorium og i samme Øjeblik paa Dr. Isagers store Arbejde i Forbindelse med Udgravningen af Øm Kloster, Identificeringen af forskellige Skeletter og Paavisningen af hvilke Sygdomme, der har været behandlet af Munkene ved det store Cistercienserkloster ved Mossø. I denne Forbindelse var det Dr. Isager en Tilfredsstillelse at være med til at paavise den katolske Kirkes store Indsats paa Lægevidenskabens Omraade her i Landet i Middelalderen.

Det er kun faa, der tænker paa, at Dr. Isager ogsaa har arbejdet paa det zoologiske Omraade. Dr. Isager hørte til de Medicinere, der som Forprøve til Studiet skulde gennemgaa et Kursus i Zoologi, og fra Ungdommens Dage bevarede han en usvækket Interesse for zoologiske Spørgsmaal; dette i Forening med Glæden ved at færdes i Naturen gjorde det naturligt, at han som Hvilearbejde begyndte at indsamle Mollusker i Ryegnen.

I 1916 fik jeg Indbydelse til at besøge Dr. Isager, for at vi sammen kunde gaa paa Jagt efter Snegle og Muslinger med det Maal at give en Oversigt over Molluskfaunaen i Ry — Silkeborgegnen. Det var altid en stor Glæde at besøge den gæstfri Familie i Doktorgaarden, og Minderne fra Turene i Ryegnen hører til mine bedste Erindringer. Dr. Isager var fornøjelig at være paa Tur med. Engang, vi spadserede langs Bredden af Mossø fra Alken til Emborg, traf vi en gammel Mand, der øjensynlig troede, at vi med vore Rygsække var Handelsfolk, for idet han littede paa Hatten spurgte han: „Me' Forlov at spør', hva' handler de gue Mænd med?“. Med et lunt Blik og med den for Dr. Isager særegne Stemmeføring svarede han uden at standse: „Aa, det er saadan med Naal og Traad“.

Ryegnen er et udmærket Jagtrevier, især med mange interessante Muslingformer fra Aaløbene og Søerne, ligesom Mose-sneglene viser mange Variationer efter Lokaltitets Art. Resultatet af Indsamlingerne blev samlet i Arbejdet „Bløddyr fra Ry- og Silkeborgegnen“, der tryktes i Flora og Fauna i 1923; hele det i Afhandlingen omtalte Materiale er senere skænket til Naturhistorisk Museum i Aarhus, hvor det vil staa som et Minde om Dr. Isagers Samlerflid og zoologiske Interesse.

Peder Nielsen.

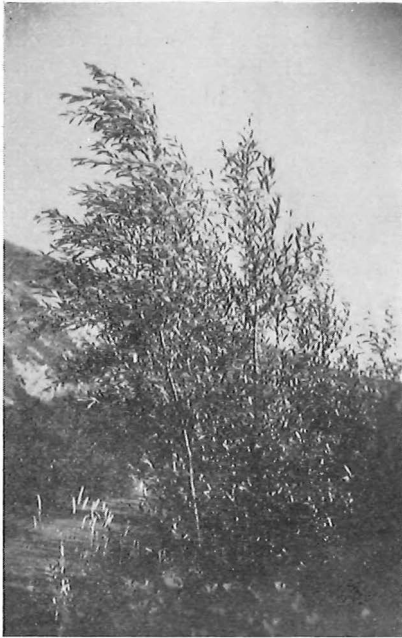
Floraen i en Udgravning ved Vordingborg.

Af Ewald Larsen.

Danmark er et Brobygningens Land. De sidste Aartier har givet os den ene imponerende Bro efter den anden, og som de mest fremragende af disse staar Lillebæltsbroen og Storstrømsbroen. Den første tiltrækker sig især Opmærksomhed paa Grund af den Skønhed, hvormed den føjer sig ind i Landskabets Linier; den sidste vel især paa Grund af dens Længde. Storstrømsbroen blev i sin endelige Form en Højbro af Hensyn til den store Skibstrafik gennem Storstrømmen; men Højdeforholdene saavel paa Falster- som paa Sjællandssiden egnede sig ikke umiddelbart hertil. Her maatte først udføres mægtige Dæmningsanlæg, hvoraf den s-formede Dæmning tværs over Masnedø er langt den største. Dette Anlæg krævede umaadelige Mængder Fyldmateriale, som maatte hentes i Vordingborgs nærmeste Omegn. Her fandtes da ogsaa udmærket egnede Morænebakker, som blev afgravet ved Hjælp af Gravemaskiner, hvorefter Jorden transporteredes til Brugsstedet ved Hjælp af Tipvognstog. Denne Afgravning har i høj Grad sat sit Præg paa Landskabet umiddelbart Vest for Vordingborg, idet der, hvor der før laa en Bakke, nu flere Steder er blevet en Lavning. Udgravningerne paabegyndtes i 1935 og afsluttedes i Foraaret 1937.

Den Udgravning, hvis Plantevækst vi i det følgende skal undersøge, ligger lige op til Næstvedvejens Nordside, hvor der fra denne drejer en Vej mod Nord til Kastrup. Inden Udgravningen foretoges, havde Terrænet her en Højde af ca. 12 m over Havet ved den sydvestlige Ende af Arealet. Herfra aftog den til henimod Midten til ca. 7 m, hvorefter den igen steg til ca. 13 m i det nordvestlige Hjørne. Udgravningen dækker et Areal paa 6-7 ha og er ført ned til en Højde af 4-5 m over Havet. Dens Bund er gennemfuret i Retningen Nordvest-Sydøst af talrige Grøfter eller smaa Kanaler dannet af Gravemaskinen, og den har Fald til den sydøstlige Ende, hvor den løber ud i en Spids med Afløb under Kastrupvejen. Dette Afløb er senere stoppet, hvorved Fugtigheden i denne Del er forøget betydeligt. I de sidste Aar er der Øst for Kastrupvejen dels foretaget en Udfyldning af den Slugt, hvorigennem Jorden kørtes bort, og dels foretaget en Gravning efter Grus til forskellige Formaal.

Jordbunden er en meget afvekslende Blanding af Ler, Grus og Sten, og enkelte Steder indeholder den en Del Kalk. Den meget ujævne Afgravning har skabt meget forskellige Fugtighedsforhold. Flere Steder paa Skrænterne siver der



E. L. fot.

Fig. 1. Pil og Følfod ved Gravens syd-eksponerede Skraaning.

til Stadighed Vand frem. Den sydøstlige Del af Graven er det meste af Aaret meget fugtig, medens Voldene mellem Grøfterne i Sommertiden er meget tørre. Disse Forhold har selv-sagt stor Betydning for Artsfordelingen, som vi senere skal se.

Som før nævnt blev Afgravningen foretaget fra Sydøst mod Nordvest. — Dette kunde tydeligt iagttages i Gravens Bundvegetation, idet der ualmindelig hurtigt fremkom en forskelligartet Mosflora, der snart efterfulgtes af forskellige Græsser, og i de fugtige Lavninger kom Mængder af Bredbladede Dunhammer (*Thypha latifolia*) samt Pil. Hertil kom yderst frodige Bevoksninger af Laadden Dueurt (*Epilobium hirsutum*), der opnaa-

ede en forbavsende Højde og Tæthed saavel ved Kanalerne som ved Voldene paa Skrænterne. I Grøfterne dækkedes Vandet næsten fuldstændigt af Liden- og Tyk Andemad (*Lemna minor* og *gibba*), hvorimellem voksede Tiggerranunkel (*Batrachium sceleratum*), Vand Ærenpris (*Veronica aquatica*), Tudse-, Knop- og Glans-Siv (*Juncus bufonius*, *conglomeratus* og *lamprocarpus*). Følfod (*Tussilago farfarus*) yndede især de fugtige og lerede Grøftkanter, der i Foraars-tiden var dækket af et tæt Flor af dens gule Sole. De sidst indvandrede Planter er her Svømmende Vandaks (*Potamogeton natans*), Kær Dueurt (*Epilobium palustre*) og Smalbladede Dunhammer (*Typha angustifolia*).

I den laveste Del af Graven er der kun meget smalle Volde mellem Grøfterne, og de er ret utilgængelige for Men-



E. L. fot.

Fig. 2. Bevoksning af *Typha latifolia* i Gravens sydøstlige Del.

nesker, hvorfor der paa og langs disse Volde har udviklet sig et temmelig rigt Fugleliv. Jeg har saaledes truffet Blis-høns, Rødben og Viber rugende her; og hertil kommer der en Del Gæster som forskellige Maage- og Andefugle.

Betragter vi nu de to lange Skraaninger i Grusgravens Længderetning, hvøraf den ene er nordeksponeret og den anden sydeksponeret, var det at vente, at den sidste vilde faa den mest afvekslende og frodigste Plantevækst, men dette er ikke Tilfældet trods det, at den er bedst eksponeret og er den ældste. Dette skyldes Planternes Indvandningsforhold og Spredningsmaade, som vi da lige maa kaste et Blik paa (Fig. 3).

Terrænet, hvor Udgravningen blev foretaget, benyttedes inden denne som Eksercerplads for Garnisonen i Vordingborg, og det henlaa derfor som vedvarende Græsmark med en kraftig Indblanding af fleraarige Planter stammende fra Grøftekanter etc. En Rest af denne Plads beliggende Vest for Udgravningen blev ikke berørt. Dette i Forbindelse med, at en stor Procentdel af de her voksende Planter paa en eller anden Maade er indrettet til Vindspredning (ca. 57 pCt., se Tabel 2), samt den Kendsgerning, at Vestenvinden er vor hyppigste Vind netop om Efteraaret, hvor Frugtmodningen finder Sted, har bevirket den meget afvekslende Bevoksning paa den nordeksponerede Skraaning. De Planter, hvis Frø er udstyret med Fnok eller lignende, har størst Mulighed for at naa længst mod Gravens Østside, f. Eks. Pil og Følfod.

Paa den nordeksponerede Skraaning fandtes en Mængde



E. L. fot.

Fig. 3. Gravens nordeksponerede Skraaning med *Echium* og *Verbascum*.

Arter med Vindspredning i Form af Vindslyngspredning, Vinterstandere, Markløbere, lette Frø o. s. v. Over Snedækket er deres Frø rutschet hen til Skrænten, hvorefter de har lagt sig i Læ af denne. Som typiske Eksempler herpaa kan nævnes Storblomstret Kongelys (*Verbascum thapsiforme*), Graa Bynke (*Artemisia vulgaris*), Slangehoved (*Echium vulgare*), Aftenpragtstjerne (*Melandrium album*), Sæbeurt (*Saponaria officinalis*), Læge Oksetunge (*Anchusa off.*), Vinget og Prikket Perikum (*Hypericum acutum* og *H. perforatum*), Farve Reseda (*Reseda luteola*), Blære Smelde (*Silene vulgaris*) o. fl.

At f. Eks. Østenvinden ikke har kunnet bevirke noget tilsvarende paa den sydeksponerede Skraaning skyldes, at der oven for denne udelukkende findes dyrkede Marker med deraf følgende Ukrudtsbekæmpelse.

Det var egentlig min Tanke i Begyndelsen at have foretaget en Sammenligning mellem de to omtalte Skraaningers Vegetation for at iagttage hvilke Arter, der yndede eller maaske snarere taalte henholdsvis ringe og stor Insolation. Men dette maatte, som det fremgaar af ovenstaaende, opgives, da Indvandringsforholdene for de to Skrænter var saa forskellige. Ad Aare, naar Planteformationerne har stabiliseret sig, vil en saadan Undersøgelse kunne foretages. Mine Optegnelser, som strækker sig over flere Aar, har, som naturligt er, vist, at det i Begyndelsen er Therofyterne, der spiller en afgørende Rolle, maaske ikke saa meget hvad angaar Arts-

tal som Individualt, medens Hemikryptofyterne og andre fler-aarige vinder Terræn, indtil der er opstaaet et nogenlunde konstant Forhold mellem de forskellige Livsformer.

Ikke saa faa Planter er sikkert indvandret ved Dyrs Hjælp. Jeg har saaledes fundet i alt Fald 13 Arter med endozoisk Frøspredning samt nogle faa med epizoisk Spredning. Her skal blot nævnes Vejbredarterne (*Plantago lanceolata* og *P. major*), Korbær (*Rubus caesius*), Hyld (*Sambucus niger*) m. fl. — Strandsennop (*Cakile maritima*), som er ret hyppig paa den fugtige Bund, er sikkert bragt hertil af Maager eller Rødben.

En Del Arter er endelig slæbt til Grusgraven af Mennesker, hvilket især er Tilfældet i den sydøstlige Del, som mere og mere anvendes til Losseplads. Jeg vil blot nævne Morgenfrue (*Calendula off*) og Have Mælde (*Atriplex hortense*).

Det samlede Artstal for Udgravningen var til og med Sommeren 1942 naaet op paa 127. Heraf er selvfølgelig de allerfleste almindeligt forekommende Arter; men der findes dog et forholdsvis stort Antal Arter, som ikke er almindelige i Sydsjælland (top. bot. Undersøgelses Distrikt 39a). Her kan nævnes Arter som Voldtimian (*Calamintha acinos*), der hos os hyppigst findes længere mod Nord. Bakketidsel (*Carlina vulgaris*), Kanadisk Bakkestjerne (*Erigeron canadensis*), som findes indslæbt adskillige Steder. I de senere Aar er denne Art blevet et meget almindeligt Ukrudt ved Vordingborg, hvor den træffes inde i selve Byen i Gaarde og Haver. Tornet Salat (*Lactuca scariola*), der ogsaa findes indslæbt enkelte Steder ved vore Kyster. Den er som den foregaaende Art ret almindelig omkring Vordingborg. Endvidere kan nævnes tre Arter, som paa forskellige Tider præger enkelte Omraader i Grusgraven. For det første Klæbrig Brandbæger (*Senecio viscosus*), som først i de senere Aar er bemærket i Sydsjælland. Den ynder især ny eller urolig Jordbund. Trekløvet Stenbræk (*Saxifraga tridactylites*), en Foraarsplante, som nemt overses paa Grund af dens Lidenhed og dens Farve, som falder meget sammen med Jordbundens. Og endelig den stolte Storblomstret Kongelys (*Verbascum thapsiforme*), der her i Landet er en udpræget sydøstlig Art. Især det andet Aar fandtes den talrigt paa den nordeksporerede Skraaning, hvor Individierne enkelte Steder stod meget tæt. Paa et Stykke af Skrænten, som løseligt opmaalt var ca. 150 m², talte jeg i Foraaret 1938 ca. 100 Vinterstandere og ca. 130 nye Rosetplanter, som satte Blomst i Løbet af Sommeren. Det var et pragtfuldt Syn.

De Vinterstandere, der stod et Stykke nede ad Skrænten, hvor der var Læ, har faaet spredt Frøene daarligt, idet der skal en ret kraftig Vind til at bevæge de stive Stængler. Paa 2 m² taltes her saaledes 6 gamle og 28 nye Planter.

Stinkende Krageklo (*Ononis arvensis*) og Morgenfrue er ikke tidligere angivet fra Distr. 39a (t. b. U. 1926).

For Fuldstændighedens Skyld og til Støtte for eventuelle botaniske Ekskursioner hertil af f. Eks. Seminarieelever fra Vordingborg vil jeg anføre den samlede Artsliste.

- | | |
|---------------------------------------|---------------------------------------|
| 1. <i>Acer pseudoplatanus</i> | 33. <i>Daucus carota</i> |
| 2. <i>Achillea millefolium</i> | 34. <i>Echium vulgare</i> |
| 3. <i>Anagallis arvensis</i> | 35. <i>Epilobium hirsutum</i> |
| 4. <i>Anchusa officinalis</i> | 36. — <i>palustre</i> |
| 5. <i>Anthriscus silvestris</i> | 37. <i>Equisetum arvense</i> |
| 6. <i>Arabidopsis thaliana</i> | 38. <i>Erigeron acer</i> |
| 7. <i>Arabis hirsuta</i> | 39. — <i>canadensis</i> |
| 8. <i>Arenaria serpyllifolia</i> | 40. <i>Erodium cicutarium</i> |
| 9. <i>Artemisia vulgaris</i> | 41. <i>Erophila verna</i> |
| 10. <i>Atriplex hortense</i> | 42. <i>Filago arvensis</i> |
| 11. <i>Batrachium sceleratum</i> | 43. — <i>minima</i> |
| 12. <i>Bellis perennis</i> | 44. <i>Geranium pusillum</i> |
| 13. <i>Betula pendula</i> | 45. <i>Hieracium pilosella</i> |
| 14. <i>Bromus erectus</i> | 46. <i>Hypericum acutum</i> |
| 15. — <i>mollis</i> | 47. — <i>perforatum</i> |
| 16. — <i>sterilis</i> | 48. <i>Juncus bufonius</i> |
| 17. <i>Cakile maritima</i> | 49. — <i>conglomeratus</i> |
| 18. <i>Calamintha acinos</i> | 50. — <i>lamprocarpus</i> |
| 19. <i>Calendula officinalis</i> | 51. <i>Lactuca scariola</i> |
| 20. <i>Campanula rotundifolia</i> | 52. <i>Lamium purpureum</i> |
| 21. <i>Capsella bursa pastoris</i> | 53. <i>Lampsana communis</i> |
| 22. <i>Carduus crispus</i> | 54. — <i>var. integrifolia</i> |
| 23. <i>Carlina vulgaris</i> | 55. <i>Lemna gibba</i> |
| 24. <i>Centaurea jacea</i> | 56. — <i>minor</i> |
| 25. <i>Cerastium semidecandrum</i> | 57. <i>Linaria minor</i> |
| 26. <i>Chamaenerium angustifolium</i> | 58. — <i>vulgaris</i> |
| 27. <i>Chrysanthemum leucanthemum</i> | 59. <i>Lolium perenne var. tenuis</i> |
| 28. <i>Cichorium intubus</i> | 60. <i>Matricaria chamomilla</i> |
| 29. <i>Convolvulus arvensis</i> | 61. — <i>inodora</i> |
| 30. <i>Crepis capillaris</i> | 62. <i>Medicago lupulina</i> |
| 31. — <i>tectorum</i> | 63. — <i>sativa</i> |
| 32. <i>Dactylis glomerata</i> | 64. <i>Melandrium album</i> |
| | 65. <i>Melilotus altissimus</i> |
| | 66. <i>Myosotis hispida</i> |
| | 67. — <i>versicolor</i> |

68. *Ononis arvensis*
 69. — *repens*
 70. *Pavaver argemone*
 71. *Plantago lanceolata*
 72. — *major*
 73. *Poa compressa*
 74. — *pratensis*
 75. *Potamogeton natans*
 76. *Potentilla argentea*
 77. — *reptans*
 78. *Ranunculus acer*
 79. — *bulbosus*
 80. — *repens*
 81. — *sardous*
 82. *Reseda luteola*
 83. *Rubus caesius*
 84. *Rumex acetosa*
 85. — *acetosella*
 86. — *crispus*
 87. *Salix coll.*
 88. *Sambucus nigra*
 89. *Saponaria officinalis*
 90. *Saxifraga tridactylites*
 91. *Scleranthus annuus*
 92. *Secale cereale*
 93. *Sedum acre*
 94. — *telephium*
 95. *Senecio jacobæa*
 96. — *viscosus*
 97. — *vulgaris*
 98. *Silene vulgaris*
 99. *Sinapis arvensis*
 100. *Sisymbrium sophia*
 101. *Sonchus arvensis*
 102. — *asper*
 103. *Sorbus fennica?* (meget lille Ekspl.)
 104. *Tanacetum vulgare*
 105. *Taraxacum coll.*
 106. *Thymus chamaedrys*
 107. *Trifolium arvense*
 108. — *hybridum*
 109. — *pratense*
 110. — *procumbens*
 111. — *repens*
 112. — *striatum*
 113. *Tussilago farfara*
 114. *Typha angustifolia*
 115. — *latifolia*
 116. *Urtica dioeca*
 117. — *urens*
 118. *Valerianella olitoria*
 119. *Verbascum thapsiforme*
 120. *Veronica aquatica*
 121. — *arvensis*
 122. — *chamaedrys*
 123. — *hederifolia*
 124. *Vicia hirsuta*
 125. — *saliva*
 126. — *lathyroides*
 127. *Viola arvensis*

Tabel I.

	H.	Th.	G.	HH.	MM.	Ch.	M.	N.	Total
Antal	56	52	6	6	3	2	1	1	127
pCt.	44	41	4,8	4,8	2,4	1,6	0,8	0,8	100

Tabellen viser Grusgravens Livsformspectrum til Sommeren 1942 inclusive.

I Tabel 2 rummer Gruppen med ikke fastsat Spredning Arter, som ikke udpræget er tilpasset nogen bestemt Spredningsform. En stor Del af dem er udstyret med smaa, lette Frø og kunde saaledes godt henføres til Gruppe 1.

Tabel 2.

	Antal	pCt.
Vindspredning	73	57
Vegetativ Spredning	9	7
Epizoisk —	3	3
Endozoisk —	13	10
Selvspredning	2	2
Myrespredning.....	2	2
Ikke fastsat Spredning.....	25	19

Tabel 3.**Fortegnelse over de i Distr. 39a sjældne Planter.**

7. Stivhaaret Kalkkarse	51. Tornet Salat
10. Have Mælde	55. Tyk Andemad
14. Opret Hejre	60. Vellugtende Kamille
16. Gold Hejre	68. Stinkende Krageklo
18. Voldtimian	90. Trekløvet Stenbræk
19. Morgenfrue	96. Klæbrig Brandbæger
23. Bakketidsel	119. Storblostmret Kongelys
39. Kanadisk Bakkestjerne	120. Vand Ærenpris
42. Ager Museurt	126. Vaar Vikke

Tabellens Numre refererer til Numrene i Artslisten.

Det er interessant at følge Udviklingen i en saa stor Grusgrav, som den her omtalte. Der møder én mange Problemer angaaende de enkelte Arters Indvandringsforhold, og der frembyder sig mange forskellige biologiske Forhold til Belysning af af Planternes Livskrav. Jeg vil her som Eks. anføre det Forhold, at Pæleroden hos Storblostmret Kongelys hos de Eksemplarer, som stod paa Skraaningen søgte lige og dybt ned i Jorden, medens den hos de Eksemplarer, som stod paa den lavere og fugtigere Bund, et kort Stykke nede, drejede vandret ud og grenede sig kraftigt.

Endelig rummer Udgravningen jo som ovenfor nævnt et ret stort Antal Arter, som ellers ikke er hyppige i Sydsjælland, og som derfor kan virke tillokkende. Grusgraven er et lille Stykke Natur for sig med en egen Stemning og Fred trods den nærliggende By og stærkt trafikerede Vej. I Skumringen høres Vibers og Rødbens Lokken og Kalden, Blis-hønsenes Klukken og en vedholdende Kvækken fra de mange grønne Frøer, som forsvinder med et Plump, naar man nærmer sig deres Domæne. Grusgraven er et rigt Felt for botaniske og zoologiske Iagttagelser.

Hillested, 19. Marts 1943.

(Tillæg og Rettelser til Fortegnelsen over Sjællands Storsommerfugle. Forts. fra „F.&F.“ 1942, S. 56)

Polyploca diluta F. Stevns Fyr (Pf.).

P. flavicornis L. Fortunen (Wo.); Boserup, ret alm. 34 og 35 (C.-K., T.); Roskilde, et Par Ekspl. 37 (J. C.).

P. ridens Fabr. Hillerød (Wu.); Boserup, meget alm. (C.-K., T.); Bognæs v. Roskilde (N. Sj.); Kongsøre Skov; Sorø Sønderskov; Slagelse Skov (N.).

Brephos parthenias L. Tisvilde (N., H.); Bøllemose og Fortunen, talrig (Wo.); Boserup, visse Aar meget alm. (C.-K.); Bromme, talrig (C. N.); Broksø Mose (T. J., B. J.).

B. nothum Hb. Ulvshale, 1 Larve (P.).

Pseudoterpna pruinata Hufn. Tibirke, 25. 7. 38 (Vilh. Lauritzen).

Euchloris pustulata Hufn. Dyrnæs (Wo.); Hillerød (Wu.); Stenholt Vang (L.); Nærum (van D.); Rudehegn (Wo.); Kløvested Skov og Rye Skov (Kr.); Ganneskov (N.); Oreby Skov (Sigfr. Knudsen); Vordingborg (A. M., I. P.); Vintersbølle (Wessel); Ulvshale og Liselund (P.).

Nemoria viridata L. Rørvig (N.).

Thalera fimbrialis Sc. Raageleje (van D.); Ulvshale (P.).

T. putata L. Hillerød (Wu.); Bøllemose (Wo.); Ryget Skov, talrig (K.); Køge Aas (N. Sj.); Skjoldnæsholm (N.); Knudsskov (L. P. Jensen).

Hemithea strigata Müll. Meget udbredt, adskillige Steder talr.

Acidalia similata Thnbg. Tisvilde, Jægerspris og Rudehegn (Wo.); Teglstrup Hegn (N.); Regnemarks Bakke, alm. (Kr., T.); Sorø Sønderskov (N.).

A. muricata Hufn. Asserbo Overdrev (M.); Solrød Str. (B. M., T.); Valore Mose (Kr.); Sorø Skovene, enkeltvis; ved Maglesø (C. N.).

÷ *A. dilutaria* Hb.

+ *A. fuscovenosa* Goeze (= *interjectaria* Bdv.) (af Klöcker fejlagtigt betegnet *A. dilutaria* Hb.; se „Ent. Medd., XIX, S. 237, Wolff). Lumbsaas (We.); Jægerspris, meget talrig; Amager (Wo.); Karlslunde Str. (Pf.); Solrød Str. (C.-K., N.); Jersie Str., talrig; Strøby Jerne (N.); Regnemarks Bakker, alm. (Kr.); Bildsø (Wo.); Halskov, meget talrig (N.); Ulvshale (Wo., P.).

A. humiliata Hufn. Nøddebohuse v. Gilleleje (L.); Malmose (Pf.); Ulvshale, meget talrig (P., Wo., K.).

A. inornata Hw. Sonnerup Skov; Ellinge Skov (We.); Ulvshale, meget talrig (K., P.).

A. aversata L. Af ab. *atrata* Fuchs., omtrent ensfarvet sortebun baade paa Krop og Vinger, er taget et Ekspl. i Kløvested Skov, 6. 7. 42 (Kr.).

- A. rubiginata* Hufn. Asserbo (K., Wo.); Lumbsaas (We.); Hillerød (Wu.); Karlstrup (Pf.); Jersie Str. og Bromme, talrig (N.); Høng, paa Lys (van D.); Vordingborg, talrig paa Lys (Wo.); Budsemærk (P.).
- A. fumata* Stph. Hillerøds Omegn, overalt alm. (Wu.); Rørvig (N.).
- A. remutaria* Hb. Hillerød (Wu.); Lillerød (Kr.); Kongelunden (K.); Ulvshale (P., N.).
- **A. strigilaria* Hb. Stevns Fyr, 1 Eksp. 11.-18. 7. 38 (Pf.). Forekomsten paa Møn („De danske Storsommerfugle“, S. 212) har vist sig at bero paa en Fejltagelse.
- A. ornata* Sc. Bispebjerg Hosp. (Wessel); Bognæs Vester-skov, alm. (N. Sj.); Refsnæs (Wu., N.); Bromme, alm. (N., C. N.); Sorø Sønder-skov, Blæsingebk., Kobæk (N.); Fakse (R.); Stensby Skov (N. Sj.); Knudsskov (Wo.).
- Ephyra pendularia* Cl. Hillerød og Gribskov (Wu.); Lillerød (Wo.); Bromme (B. J., N.); Holmegaards Mose (N. Sj.).
- E. annulata* Schultze. Gribskov, 2 Larver (L. P. Jensen); Stensby Skov; Viemose Skov (N. Sj.); Bogø (P.).
- ***E. pupillaria* Hb. Sønderby (Møn), 1 Eksp. 1. 10. 34 (P.). Se „Ent. Medd.“, Bd. XIX, S. 218.
- ÷*E. porata* Fabr. I Fortegnelsen „F. & F.“, 1919, S. 134, anføres: — „Paa Zoologisk Museum staar en ældre Række fra Dyrehaven, Ermelund og Gelskov, som Strøm maa have overset (Worm-H.)“; men Zool. Mus. har intet dansk Eksp. af *porata*; de omtalte Stykker, der sad under Navnet *porata*, tilhører *E. linearia* Hb. *gen. strabonaria* Zell., og det er antagelig disse, der er omtalt som *strabonaria* i Tillægget til Bang-Haas' Fortegnelse (p. 185). (Niels L. Wolff).
- ***E. quercimontaria* Bastelb. Gribskov (se „F. & F.“, 1936, S. 146); Dyrnæs, 1 Eksp. 2. 6. 18 (van D.); Jægerspris (Wo.). — Larven paa Eg, i to Generationer.
- Timandra amata* L. Var tidligere ret sjælden, men har formet sig overordentlig siden Begyndelsen af Trediverne; i 1937 var den utrolig talrig vistnok i alle Egne og paa alle mulige Lokaliteter, endog paa Raadhuspladsen i Kbh. saas den.
- ÷*Lythria purpuraria* L.
- +*L. purpurata* L. Se „Ent. Medd.“, Bd. XIX, S. 237.
- Ortholitha plumbaria* Fabr. Tibirke, 30. 7. 38 (Vilh. Lauritzen); Ulvshale (P.).
- Mesolype virgata* Rott. Kregme; Hillerød; Refsnæs (Wu.); Solrød Str. (B. M., C.-K.); Karlslunde Str. og Stevns Fyr (Pf.); Bildsø (N.).
- Lithostege farinata* Hufn. Melby Overdrev, 23. 5. 37 (K.);

- Dyrnæs, 38 (flere Samlere); Stevns Fyr (Pf.); Roskilde, nogle Ekspl. 37 (C.-K., J. C.); Rørvig, 14. 6. 42 (Wo.); Sønderød, 15. 6. 42; Slagelse, 1 Ekspl. 15. 6. 24 (N.); Agersø, 2 Ekspl. 5. 6. 41, var sikkert alm. (Kr.); Store Havelse, 22. 6. 42 (B. J.).
- + *Anailis efformata* Gn. Se „F. & F.“, 1927, S. 1 ff. og „Ent. Medd., Bd. XIX, S. 238. Mange Findesteder i Nordsjælland; desuden Asnæs, Reersø, Bildsø, Ruds Vedby, Høvdblege paa Møn (iflg. Wolff); Roskildeegnen (C.-K.); Regnemarks Bkk. (B. M., Kr.); Bromme, Møgenstrup Aas og Præstø Fed (N.); Haslev (T. J.).
- A. plagiata* L. Tisvilde, Jægerspris, Vittenbjerg (iflg. Wolff); Tisvilde, 1 Ekspl. 39 (van D.).
- Chesias spartiata* Fuessl. Asserbo, talrig (Wo.); Hillerød og Maarum (Wu.); Søllerød (Wo.); København; Stevns Fyr (Pf.); Egholm Skov (N.); Møns Klint (P.).
- Lobophora halterata* Hufn. Tisvilde (Wo., Wu.); Hillerød og Frederiksværk (Wu.); Gribskov, Valby og København (Wo.); Sandbjerg, en Række (F.); Fortunen (van D.); Kongelunden (K.); Kattehave Mose, talrig 31 (K.); Borup (C.-K.); Bromme og Slagelse Skov (N.); Ulvshale (P.).
- L. sexalata* Retz. Frederiksværk (K.); Lyngby Mose (Fo., F.); Roskilde (C.-K.); Kattinge Sø og Valore Mose (T.); Kløvested og Nr. Dalby Skov (Kr.); Jersie Str.; Regnemarks Bkk.; Stokkemarke; Sorø; Slagelse Skov; Nielstrup Sø (N.); Bogø (P.).
- L. viretata* Hb. Hillerød (Wu.); Jørlunde (N.); Lyngby og Bloustrød (Wo.); Humleore Skov (Kr.); Broksø og Olstrup Skov (B. J.); Denderup Vænge (T. J.); Glænø og Vintersbølle (K.).
- Cheimatobia boreata* Hb. og *C. brumata* L. I „Danmarks Fauna“, 17, S. 38 og 39 er Beskrivelsen af ♀♀ hos de to Arter ikke rigtig. *C. boreata* ♀ har betydelig længere og bredere Vingerester end *brumata* ♀; hos førstnævnte er de 5-6 mm lange, hos sidstnævnte 2-3 mm.
- Triphosa dubitata* L. Hillerød (Wu.); Hareskov (K.); Roskilde (T.); Valore Mose (Kr.); Bildsø (N.); Møn, overalt (P.).
- Eucosmia certata* Hb. Tisvilde (Wo.); Hillerød, 2 Ekspl. 10. 5. 34 (L.); Søllerød (Wo.); Roskilde, nogle Ekspl. 22 (C.-K.); Sorø Sønderoskov, enkelte (C. N.).
- Scotosia vetulata* L. Hillerød (Wu., L.); Klosterskov (Kr.); Egernæs (N. Sj.); Bromme (N.); Bogø (P.).
- S. rhamnata* Schiff. Borupegnen (Kr.); Sorø (C. N.); Vaasesk.; Bromme; Halskov (N.); Broksø (T. J.); Ulvshale (N. Sj.).
- Lygris reticulata* Fabr. Tisvilde (L. P. Jensen); Hillerød

- (Wu.); Stenholt Vang (L.); Gelsskov (Pf.); Borupegnen, Larver alm. (Kr.); Sorø (C. N.); Slagelse Skov (N.); Broksø (T. J.); Aastrup Skov (B. J.); Liselund, 1 Eksp. (P.).
- L. populata* L. Gribskov (Wu.).
- L. associata* Bkh. Roskilde, ret alm. (C.-K.); Borupegnen, ret alm. (Kr.); Kongsted (R.); Sønderby paa Møn (P.).
- Larentia dotata* L. Jonstrup (R.); Kløvested Skov og Kimmerslev Hessel (Kr.); Jersie Str.; Halskov (N.); Vintersbølle (Wessel); Bogø; Ulvshale og Møns Klint (P.).
- +*L. obeliscata* Hb. Udskilt fra *variata* Schiff. som selvstændig Art. Se „Ent. Medd.“, Bd. XIX, S. 239. Hyppig i Fyrreskove (Niels L. Wolff).
- L. cognata* Thnbg. Ulvshale og Møns Klint (P.).
- L. juniperata* L. Tisvilde, Frederiksværk, Gribskov og Hillerød (Wu.). Københavns Omegn, paa Lygter (Wo., West, Pf.); Roskilde, enkelte paa Lygter (C.-K., T.); Rørvig; Slagelse, enkelte paa oplyste Vinduer (N.).
- L. siterata* Hufn. Hillerød (Wu.); Bispebjerg Hosp. (Wessel); Avedøre (Fo.); Bromme og Bildsø, 1 Eksp. hvert Sted (N.).
- L. miata* L. Gøthersgade i København (Wo.); Sønderby og Møns Klint (P.).
- L. immanata* Hw. Lillerød (F.); Fortunen, Søllerød, Rudehegn; Ledreborg (Wo.); Ordrup, Malmose, Tingerup Tykke (Pf.); alm. i Borupegnens Skove, hyppigere end *truncata* (Kr.); Bildsø (Wo.); Møns Klint (P.).
- L. firmata* Hb. København, 1 Eksp. paa Gadelygte (Wo.); Ulvshale, 1 Eksp. (P.).
- L. olivata* Bkk. Vintersbølle, Juli 21 (Wessel).
- ***L. cambrica* Curt. Jægerbakkeanlægget ved Frederiksborg Slotssø, 1 Eksp. 17. 7. 32 (Wu.). Se „F. & F.“, 1933, S. 9. — Larven lever i August paa Almindelig Røn.
- L. suffumata* Hb. Udbredt og adskillige Steder meget alm.
- L. quadrifasciaria* Cl. Sonnerup Skov (We.); Dyrnæs (Wo.); Hillerød (Wu., Fo.); Jægersborg og Kongelunden (Wo.); Køge Aas (N. Sj.); Kløvested Skov (Kr.); Korsør Skov (M.); Broksø Mose (N.); Aastrup Skov, Hæsedø og Ulse (T. J.); Ganneskov (B. J.); Kongsted (R.).
- L. spadicearia* Schiff. og
- L. ferrugata* Cl. Disse to Arter er først i de senere Aar blevet rigtigt adskilt fra hinanden (se „F. & F.“, 1933, S. 1 ff.). Den Art, Klöcker kalder *ferrugata* Cl., benævnes nu *spadicearia* Schiff. (= den lyse Art), og den Art, Klöcker omtaler som *unidentaria* Hw., bør benævnes *ferrugata* Cl. (= den mørke Art), hvoraf en almindelig Form er ab: *unidentaria* Hw. (sort Mellemfelt). Begge Arter er almindelige, dog er *ferrugata* almindeligst. (Fortsættes.)

Litteratur.

M. Højgaard og G. Mandahl-Barth: Fra Fiskenes Verden. Træk af Ferskvandsfiskenes Liv. 243 Sider med ca. 200 Illustrationer — 8 helsides Farvetavler. Pris uindb. Kr. 17,50. Gyldendal.

De to Forfattere, der er Ledere af Danmarks Akvarium og som har foretaget talrige Studierejser i Udlandet — især til de store Akvarier — synes velegnede til at skrive en Bog som den foreliggende, og det er da ogsaa et særdeles smukt Resultat, der er naaet.

Bogens Udstyr er det bedste, og den er forsynet med en Mængde ypperlige Illustrationer, af hvilke især de pragtfulde Farvetavler falder i Øjnene.

Den henvender sig først og fremmest til Fagfolk, Akvariefolk og Lystfiskere; men alle, der har Interesse for Naturen vil kunne glædes ved at læse den. Den er den første populærvidenskabelige Bog, der paa Dansk behandler Ferskvandsfiskene og deres Biologi. Fremstillingen er klar og fornøjelig og for en Del baseret paa egne Iagttagelser, men iøvrigt er der blandt Ferskvandsfiskene saa mange biologiske Ejendommeligheder og en ofte forbløffende Tilpasningsevne, saa der er nok at fortælle om: fantastisk Beskyttelseslighed, Redebygning, Skyttefisk, der med en kraftig Vandstraale rammer Insekter o. lign., saa de falder ned i Vandet og hapses af „Skytten“, elektriske Fisk, der ved Hjælp af elektriske Stød lammer eller dræber deres Bytte. Jeg anbefaler paa det bedste denne udmærkede Bog til Tidsskriftets Læsere.

Sigfred Knudsen.

Kaj Westerskov: Urfuglen. 173 Sider m. 31 Fotografier, 15 Tegninger, 5 Udbredelseskort og 10 grafiske Fremstillinger. Pris Kr. 8,75. Gyldendal.

I Forlagets Ledsageskrivelse til Bogen faar man at vide, at Forfatteren er en ung Mand: Forstmand, Jæger og Ornitolog, der med Støtte af Legater har rejst rundt til Jyllands mange Hedeegne for at forøge vor Viden om Urfuglen og dens Udbredelse — og i Bogen selv, at han bygger sine Beskrivelser paa egne Iagttagelser, da han mener, at saadanne er af langt større Værdi end Afskrift af, hvad „Fædrene har set“.

Heldigvis falder Iagttagelserne i det store og hele sammen med „hvad Fædrene har set“, ellers var Bogen næppe blevet saa god; for den er en god og fornøjelig Bog, der giver fylde Oplysninger om næsten alt vore Urfugle vedrørende.

I Bogen, der er smukt udstyret og illustreret med mange fortræffelige Fotografier og nydelige Tegninger (af Ragn Jensen) gives en udførlig Beskrivelse af Urfuglens Udseende og Dragtskifter, dens Udbredelse i Jylland, dens Levevis, Yngleforhold, Føde og om Jagten paa den.

Med Urfuglebestanden i Jylland er det gaaet op og ned — mest ned, indtil den en Tid blev totalfredet. Forfatteren mener, at der nu findes en Efteraarsbestand paa ca. 5000 Fugle, og at man ved fornuftig Pleje af denne Bestand kan bevare den; men saa maa Sommerjagten paa Hannerne forbydes, og der maa hægges mere om de Egne, Fuglen ynder, f. Eks. ved at frede dem i Stedet for at opdyrke dem.

„Urfuglen“ er vel nok især Læsning for Jægere og Ornitologer, men enhver Ven af dansk Natur vil kunne faa Glæde og Udbytte af at læse denne smukke Bog.

Sigfred Knudsen.

C. Mundt: Danmarks spiselige Svampe. 6. Udgave. 83 Sider. 32 Farvetavler. Lommeformat. Pris hft. Kr. 3,75; kart. Kr. 4,75. Gyldendal 1943.

Det er en Fryd at betragte de 32 Farvetavler med Fremstilling af ligesaa mange Arter af Spisesvampe, ikke tilraadelige og giftige Svampe. Den er smukt udført efter Forfatterens egne Akvareller og saa vellignende, at Fejlbestemmelser af disse Arter synes udelukket, især hvis man tillige sætter sig ind i Teksten under hvert Billede.

Bogen giver fortrinlig Oplysning om Svampe som Næringsmiddel, om Svampeforgiftninger, Svampeindsamlinger, om Svampe-Tilberedninger og om Svampesystemet med udmærkede Beskrivelser af vore spiselige og af de vigtigste Giftsvampe. I Forhold til Udstyret er Bogen meget billig.

Sigfred Knudsen.

Jean Anker: Otto Friederich Müller. Et Bidrag til den biologiske Forsknings Historie i det 18. Aarh. 1. Bind: Barndom, Studenter- og Hovmestertid (1730-67). Doktordisputats. XII+317 S. E. Munksgaard, København 1943. Pris Kr. 22,00.

Danmarks største biologiske Forsker O. F. Müller, der levede 1730-84, er Emnet for denne smukt udstyrede og meget interessante Bog. Dette Bind omhandler Tiden 1730-67.

Fremstillingen er bygget paa et stort for største Delen nyt — Materiale samlet sammen fra mange inden- og udenlandske Arkiver og Samlinger; af særlig stor Betydning har

Arkivet paa Frederiksdal Slot været. Her opholdt O. F. Müller sig nemlig i 18 Aar som Hovmester for den unge Grev Schulin, sammen med hvem han foretog to lange Udenlandsrejser.

Forfatteren redegør meget indgaaende og interessant for O. F. Müllers Slægtsforhold, Skoletiden, Studentertiden, for Livet hos den grevelige Familie og for Rejseoplevelserne med alle de fremragende Mænd, han har stiftet Bekendtskab med og den Betydning alt dette har haft for hans videnskabelige Udvikling. Forholdet til Datidens største Naturhistoriker Linné er særlig omtalt. Et Afsnit af Bogen handler om O. F. Müllers første naturhistoriske Arbejder.

Sigfred Knudsen.

The Zoology of the Faroes. Udgivet med Støtte af Carlsbergfondet ved Ad. Jensen, W. Lundbeck †, Th. Mortensen og R. Spärck. Høsts Forlag. (Vol. I og Vol. III, Part II, 17 Kr. pr. Halvbind).

Færøernes, Islands og Grønlands Tilknytning til Danmark har paa mange Maader bidraget til at gøre Danmark større. Dette gælder ogsaa i videnskabelig Henseende. For dansk Naturhistorisk Forskning har disse Omraader betydet en Udvidelse af vort Lands naturlige Undersøgelsesfelt, der paa værdifuld Maade har sat sig Spor i vor videnskabelige Litteratur.

Blandt de større Værker, der er Frugten af saadanne Undersøgelser indtager Zoology of the Faroes, hvorefter der nylig er kommet to Halvbind (Vol. I, Part I og Vol. III, Part II), en smuk Plads. Hensigten med dette Værk er at give en monografisk Fremstilling af Færøernes Dyreliv med Hovedvægten lagt paa Faunaens zoogeografiske Stilling, en Hensigt der lettes ved de samtidige, paralleltiløbende Publikationer vedrørende Forholdene i Island og Østgrønland.

Det vil her føre for vidt at gaa i Detailler vedrørende Indholdet af de foreliggende to, tykke Halvbind. Det første rummer foruden en Indledning af Professor Spärck og en geografisk, hydrografisk og klimatisk Oversigt over Færøerne af Mag. Kiilerich Behandlingen af en Række lavere Dyreformer fra Amøber til Bændelorme. 3. Binds 2. Del vil for den mere alment naturhistorieinteresserede sikkert rumme det lettest tilgængelige Stof, idet dette Afsnit hovedsagelig udgøres af to Afhandlinger om Øernes Fugle- og Pattedyrverden. Dr. Finn Salomonsen gør fyldigt Rede for Fuglefaunaen og Dr. M. Degerbøl behandler yderst interessant Færøernes Pattedyr til Lands og til Vands. Disse to Afhandlinger giver An-

ledning til saavel økologiske Betragtninger som værdifulde Oplysninger om Racedannelse i Forbindelse med Øernes isolerede Beliggenhed.

Med den allerede udkomne anden Del af Værkets Bind 2 giver de behandlede Afsnit af Færøernes Zoologi de bedste Løfter. Man maa udtrykke Ønsket om, at de resterende Dele snarlig maa udkomme, saaledes at den samlede Oversigt over Øernes Dyreverden som en værdig Pendant til „Botany of the Faroes“ kommer til Raadighed for alle, der interesserer sig for disse interessante Øers Naturhistorie.

H. M. Thamdrup.

E. Rostrup: Den danske Flora. 16. omarbejdede Udgave ved C. A. Jørgensen. LXIII + 496 Sider. Pris Kr. 12,75 indbundet. Gyldendalske Boghandel. Nordisk Forlag.

En af de første Bøger, jeg blev Ejer af, var Rostrups Flora, og saa glad, som jeg blev for den Bog, er jeg vist aldrig siden blevet ved nogen Bog. Det var en af de første Udgaver, og naar jeg holder den nye (16. Udg.) i Haanden, glæder det mig at se den ydre Lighed med min gamle Bog. Der var ingen Billeder i min første „Rostrup“, det har der været i de fleste af de mange Udgaver, og disse i 16. Udg. er vel nok de fineste endnu, selv om enkelte „Anskuelsesbilleder“ i den almindelige Del maaske nok hører hjemme andetsteds. I Stedet for som tidligere at bringe en Liste over botaniske Kunstord bag i Bogen har Udgiveren nemlig foran i Bogen givet en illustreret Formlære, der vil være en god Støtte for Begyndere.

Naturligvis er der i de mange Udgaver af Rostrups Flora sket Forandringer — vel baade frem og tilbage; gammelt er strøget og nyt kommet til. I denne Udgave er saaledes en Del indslæbte Planter kastet ud igen og en Del andre Planter, som det ikke er let at se, at de har større Berettigelse til at komme med, er taget med. Desværre er Autorfortegnelsen fra tidl. Udgave strøget. Og de latinske Navne! Nej, det er der snakket saa meget om i de sidste Aars Anmeldelser, at det i Længden virker kedeligt — men ubehageligt er det med alle disse Forandringer. Men ogsaa en Del af de danske Navne er ændret. Det er farligt at pille for meget dér i en populær Bog som Rostrups Flora, men Udgiveren har gjort det med nænsom Haand og — synes jeg — som oftest med Held.

I et Afsnit om Arternes Udbredelse og Hyppighed er der gjort Rede for den topografisk-botaniske Undersøgelse af

Danmark (v. Dansk Botanisk Forening) og dens Resultater ved efter Beskrivelsen af hver Art at vedføje en Række Tal, der henviser til Bogens Kort over Distriktsinddelingen, saaledes at en Botaniker kan se, om en Plante, han har fundet, er kendt fra det Distrikt før. Er den ikke det, bør Fundet indberettes paa rette Sted.

Alt i alt maa det siges, at 16. Udgave er en værdig Efterfølger af de tidl. Udgaver af Rostrups Flora, og forhaabentlig vil den kunne bringe mange yngre Botanikere en lige saa stor Glæde, som en af dens Forgængere i sin Tid bragte mig.

Sigfred Knudsen.

Sv. Gisle Larsson: Myrer. Dänmarks Fauna Bd. 49.

Udgivet af Dansk naturhistorisk Forening. 190 Sider. 100 Figurer. I Kommission hos G. E. C. Gads Forlag, København 1943. Pris hft. Kr. 5,50; indb. Kr. 7,00.

Paa de første 45 Sider faar man klar og god Besked om Myrerne i Almindelighed: deres Bygning og Organer, deres Formering — med Besked om Æg, Larver og Pupper (Myreæg). Et Afsnit handler om Myresamfundets Individtyper, og man faar at vide, at der i et Myresamfund kan være forskellige Former af Hanner, Hunner og Arbejdere. Myrerne er i Almindelighed altædende — saaledes alle vore Arter — men de svampedyrkende Myrer i varme Lande danner en Undtagelse. I dette Afsnit fortælles ogsaa om Myrernes Forhold til Bladlus og Sommerfuglelarver. Dernæst omtales Sværmning og Kolonigrundlæggelse. Noget af det interessanteste er Afsnittet om Myregæster, der inddeles i 5 Grupper: Nyttedyr, ægte Gæster, taalte Gæster, fjendtligt forfulgte Gæster og Parasitter. Den alm. Dels sidste Afsnit handler om Myrernes økonomiske Betydning. Resten af Bogen er især hellet en nøje og god Beskrivelse af alle vore Myrearter samt en Del Arter, som kan ventes at blive fundne i Danmark. Efter den systematiske Del følger en Fortegnelse over Myregæster. Man forbløffes over det store Antal Rundorme, Bænkebidere, Tusindben, Edderkopper, Mider og — især — Insekter, der her er optegnet, endda Forfatteren siger, at Kendskabet er forholdsvis ringe.

Sigfred Knudsen.

C. Ferdinandsen og Ø. Winge: Mykologisk Ekskursionsflora. Vejledning til Bestemmelse af danske Storsvampe. 2. omarbejdede og forøgede Udgave. Pris indb. i Shirtingsbind Kr. 35,00. Hagerups Forlag.

Jeg mindes fra Ungdomsaarene for 30-40 Aar siden det Mas, afdøde Svampekender Poul Larsen og jeg havde, naar

vi kom hjem med Botaniserkasserne fyldt med Svampe og skulde til at bestemme dem — til dels efter udenlandske Værker.

Hvilken Lettelse, om vi havde haft den prægtige Svampebog, som jeg har liggende foran mig, og som jeg skal anmelde i „Flora og Fauna“.

Alene dens Ydre er meget tiltalende, og ved den første Gennemlæsning hæfter man sig let ved de mange Billeder og undres over de faa Streger, Professor Ø. Winge ofte kan nøjes med for at tegne en Svampeart saaledes, at man straks ser, hvilken det er. Alene dette store og gode Billedstof maa være en stor Hjælp ved Brugen af Bogen. Der er 664 originale Figurer i Bogen, hvilket er et Par Hundrede mere end i 1. Udgave (1928).

Beskrivelserne af de enkelte Arter er klare og rammende og Nøglerne gode. Denne Udgave er en Del større end den første, nemlig 428 Sider med 708 Arter mod 318 Sider og 539 Arter; men den er rigtignok ogsaa blevet dyrere, selv om 35 Kr. ikke er saa meget i Dag som før. Det er et meget stort og meget dygtigt Arbejde, der ligger til Grund for denne Bog og Maalet — som jo maa være at fremskaffe en virkelig god Vejledning til Bestemmelse af vore Storsvampe — synes mig at være naaet fuldt ud.

Sigfred Knudsen.

Den store Egebuk (*Cerambyx cerdo* L.). En Dag i Juli 1943 var der et mindre Opløb ved Sydhavnen i Aarhus, fordi en meget stor Bille adstadigt spadserede af Sted paa Asfalten mellem Folk.

En Mand tog Dyret op i Haanden, og da den naturinteresserede Skomager Hyldig Dahl kom til og saa, at det var noget usædvanligt, fik han Lov at faa Dyret. Han kom senere til mig med Billen for at faa den bestemt. Det var et veludviklet Eksp. af den store Egebuk. Den er 5 cm lang og der er ca. 18 cm mellem Følehornsspidserne. Kun een Gang før er denne Art fundet i Danmark, nemlig Juni eller Juli 1907 i Marselisborg Skov v. Aarhus — saaledes ikke ret langt fra Findestedet Nr. 2. Urmager Hj. Ussing meddelte om det første Fund i „F. & F.“ 1920, S. 78. Han fandt Dyret i en Samling i Randers, men han véd ikke nu, hvor Eksemplaret er henne, eller om det i det hele taget eksisterer mere. I Tyskland er Arten, som dér kaldes „Kæmpebuk“ eller „Spidsbuk“, ret udbredt, og den er ogsaa fundet i Skaane. Larven lever i medtagne Egetræer, der staar stærkt udsat for Sollys

Eksemplaret, som Hr. Dahl forærede mig, staar nu paa Naturhistorisk Museum i Aarhus.

Sigfred Knudsen.

Bornholmske Plantefund efterlyses. Da undertegnede er begyndt paa de første Forberedelser til Udarbejdelsen af en Lokalfloora for Bornholm til Afløsning af Bergstedts „Bornholms Flora“ fra 1893, vil jeg være meget taknemlig for alle Oplysninger om bornholmske Planter eventuelt Lister over Plantefund fra Besøg herovre.

Lektor *Arne Larsen*,
Rønne.

Foreningsmeddelelser.

Naturhistorisk Forening for Sjælland.

Ekskursion til Rørvig den 13.-15. Juni 1942. 9 Deltagere.

Sommerfugleliste (ved N. L. Wolff og P. K. Nielsen). Sukkerlokning ^{13/6}: Udover en *Mamestra genistae* kun almindelige Dyr. ^{14/6}: Det bedste Fund var et Eksempplar af den sjældne Tortricide *Pamene oxshenheimeriana* Z. ud-banket af Gran. Desuden saas en Del affløjne *Eupithecia indigata*, enkelte *Callophrys rubi* og nogle *Nemoria viridata*. Paa en tør Mark toges en Snes Eksemplarer af *Euer-gestis frumentalis* L., af hvilken der tidligere kun var taget faa Eksemplarer her i Landet. I Nærheden toges et lignende Antal Eksemplarer af *Lithostege farinata*. Endvidere en enkelt *Salebria fusca*. Der nedbankedes bl. a. nogle Larver af *Dasychira fascelina*, *Arichanna melanaria* og *Larentia badiata* samt toges et stort Kuld smaa *Saturnia pavonia* Larver; *Malacosoma castrensis* Larven var meget talrig. Paa blomstrende *Silene nutans* toges ved Lys om Aftenen bl. a. en *Dianthoecia nana*, en *Plusia festucae* og flere *Deilephila porcellus*. Sukkerlokning: Kun ganske faa Dyr, deriblandt en *Hyppa rectilinea*. ^{15/6}: *Lithostege farinata*, *Euergestis frumentalis*. *Ephyra pendularia*, *Larentia fumata*, talrig, og *L. hastata*.

August West meddeler: „Af interessante Billefund kan nævnes: *Coccinella divaricata* Ol., *Plinius dubius* Strm. (hidtil kun fundet i 1 Eksp. paa Bornholm), *Rhinomacer attelaboides* F., *Brachonyx pineti* Payk., *Gymnetron melanarium* Germ. samt *Cardiophorus ruficollis* L. og *Cryptarcha strigata* F., begge de sidstnævnte i Fyrreblomster.“

Ekskursion til Teglstrup Hegn den 28. Juni 1942. 15 Deltagere. Med Hestekøretøjer befordredes Deltagerne fra Helsingør ad Esromvejen til Lerbæks-Huset, hvorfra Turen under Førerskab af Kontorchef Tofte og Overlæge Tofte gik gennem Skoven til Julebæk St., paa en stor Strækning langs Moser, Sø og Eng. Smukt Vejr; den medbragte Frokost spistes paa en solbeskinnet Skraaning ned mod en af de smukke Søer og i Læ af en stor, bølgende og dræende Rugmark.

Sommerfugleliste (ved Wolff og P. K. Nielsen). Udover *Secia culiciformis*, hvorfra der blev taget 20 Eksemplarer, sværmende omkring nyligt fældede Birkestammer, 1 friskklækket Stykke *Leucodonta bicoloria* ♀, samt *Adela fi-*

bulella, som fløj talrigt om Ærenpris paa en Eng, hvor der ogsaa blev taget 1 Stykke af *Acidalia similata*, blev der taget temmelig mange *Salebria fusca*, men ellers ikke noget særlig interessant.

Ekskursion til Strøby Jerne den 16. August 1942. 22 Deltagere. Denne forløb i det væsentligste som Ekskursionen til samme Sted Aaret i Forvejen.

Sommerfugleliste (ved Wolff). Det bedste Fund var den for Faunaen nye Tortricide *Euxanthis hilarana* H. S. (3 Eksp.); den er fundet i Tyskland og sydpaa og fornylig i Sverige. Endvidere et ret stort Antal af *Melissoblaptes zelleri* Joan, hidtil kun kendt fra Bornholm og Bøtø. Om *Tanacetum* fløj talrigt *Hemimene flavidorsana* Knaggs, men væsentligt i affløjne Stykker. Bankning paa *Linaria* gav ikke en eneste *Calophasia lunata*, men en Del *Eupithecia linariata*, og Bankning paa *Artemisia campestris* nogle smaa *Cucullia artemisiae*.

I Magleby Skov toges Billen *Criocephalus rusticus*.

P. K. Nielsen.

„Naturhistorisk Forening for Fyn“s 25 Aars Jubilæum.

I 1943 er det 25 Aar siden den fynske Forening blev stiftet, i hvilken Anledning „Naturhistorisk Forening for Jylland“ og „Flora og Fauna“ bringer Jubilaren sin bedste Lykønskning.

Selv har Foreningen markeret Begivenheden ved Udsendelsen af et Festskrift betitlet „Af Fyns Flora og Fauna“. Dette Skrift fremtræder som en smuk Bog paa ca. 160 Sider med mange udmærkede Artikler af Foreningsmedlemmer og udstyret med en Del gode Fotografier samt et Antal Johannes Larsenske Fugletegninger.

Bogen er ikke i Boghandelen, men kan faas for den billige Pris af 6 Kr. (+ Forsendelsesomk.) ved Henvendelse til „Naturh. Forening for Fyn“, Aarestrupsvej 20, Odense.

Der straalер Livskraft ud fra den fynske Forening; det er tydeligt, at man har forstaaet at sætte de rigtige Folk i Spidsen for Foretagendet.

Jeg vil gerne samtidig med Lykønskningen til Jubilæet udtale mit Ønske om, at Foreningen stadig maa bevare sin Livskraft, saaledes at den kan fortsætte og udvide det Arbejde med Udforskning af og Oplysning om Fyns Natur, der er i saa god Gænge.

Sigfred Knudsen.

FLORA OG FAUNA

49. AARGANG

UDGIVET AF

NATURHISTORISK FORENING
FOR JYLLAND

MED STØTTE AF UNDERVISNINGSMINISTERIET

REDAKTION :

SIGFRED KNUDSEN. ALBERT JENSEN

1943

I KOMMISSION HOS P. HAASE & SØN, KØBENHAVN
CLEMENSTRYKKERIET I/S
AARHUS

INDHOLDSFORTEGNELSE

	Side
Om Morphologien og Biologien hos <i>Drepanepteryx phalaenoides</i> L. (m. 4 Illustr.) Af Dr. phil. <i>Paul C. Holst Christensen</i>	1
Bladruller (<i>Rhynchitis betulæ</i>) i Arbejde Af Lærer <i>N. Nielsen</i>	14
Danske Vegetationsbilleder. 24. Bogø i Maribo Sønderø. Af Direktør <i>Svend Andersen</i>	17
<i>Coleophora vulneraria</i> Z. (1 Fig.) Af Lærer <i>H. P. S. Sønderup</i>	25
Sommerfugle paa Anholt. Af Biskop, Dr. theol. <i>Skat Hoffmeyer</i> .	26 og 47
<i>Hydraclinia echinata</i> Fleming (2 Fig.) Af Urmager <i>Hj. Ussing</i>	28
<i>Aphelocheirus aestivalis</i> Fabr. i Skern Aa. Af Bogholder <i>Carlo F. Jensen</i>	32
Træløberen (<i>Certhia familiaris</i>) (5 Billeder). Af Konservator <i>C. M. Poulsen</i>	33
Gravehvepse i Arbejde Af Lærer <i>N. Nielsen</i>	38
<i>Telligonia cantans</i> Fuessly (Den syngende Græshoppe). Af Lærerinde Frk. <i>Melha Petersen</i>	41
To nye Bøger om danske Sommerfugle. Af Redaktør <i>Sigfr. Knudsen</i>	45
De danske padders og krybdyrs udbredelse (m. 1 Billede og 20 Kort) Af mag. scient. <i>I. R. Pfaff</i>	49
Rygstribet Pelamide (<i>Sarda pelamis</i> Brünn (m. Billede). Af Fiskeribiolog, mag. scient. <i>C. V. Otterstrøm</i>	125
Havnegenøjn (<i>Petromyzon marinus</i>) L. Af Fiskeribiolog, mag. scient. <i>C. V. Otterstrøm</i>	127
En ny dansk <i>Eupithecia</i> Af Biskop, Dr. theol. <i>Skat Hoffmeyer</i>	129
<i>Eupithecia conterminata</i> Zell. (m. Billede). Af Arkitekt <i>Jens Lundquist</i>	134
2. Kuld af Sommerfuglen <i>Eup. actaeata</i> Bastelb. Af Biskop, Dr. theol. <i>Skat Hoffmeyer</i> og Redaktør <i>Sigfred Knudsen</i>	134
Dr. med. Kristen Isager Af Overbibliotekar <i>Peder Nielsen</i>	136
Floraen i en Udgravning ved Vordingborg. Af Lærer <i>Evald Larsen</i>	137
Tillæg og Rettelser til Fortegnelse over Sjællands Storsommerfugle. Forts. fra „F. & F.“ 1942, S. 56 Af Lærer <i>P. K. Nielsen</i>	145
 <i>Mindre Meddelelser:</i>	
En fornøjelig Eftermiddag i en fynsk Mose (2 Billeder). Af Forstkand. <i>C. S. Larsen</i>	16
Admiralen (<i>Pyrameis atalanta</i> L.) i Juni. Af Forstkand. <i>C. S. Larsen</i>	40

	Side
Landsvale, Bysvale og Spurv benytter samme Rede.	
Af Lærer Niels Søndergaard	48
En Strandtudse i et Hvepsebo	Af V. Hølmkjær og P. Vig 48
Irissommerfuglen	Af Bankassistent B. Johannesen 48
Sommerfuglenotitser fra Horsenseggen.	
Af Litograf Chr. Bech Sørensen	48
Birkemusens findes temmelig alm. udbredt i Sydthy.	
Af Lærer E. Foged	124
<i>Hyalomma ægypticum</i> L., en Blodmide indslæbt i Danmark.	
Af stud. mag. Palle Johnsen	128
Kortstraale (<i>Galinsoga parviflora</i>). Af Lærer Chr. Christiansen	135
Snogen (<i>Trapidonotis natrix</i>).	Af Lærer Chr. Christiansen 135
Hvid Gederams (<i>Chamaenerium angustifolium</i> (L.) Scop.)	
Af Trafikassistent K. L. Olesen	135
Den store Egebuk (<i>Cerambyx cerdo</i> L.)	
Af Redaktør Sigfred Knudsen	154

Foreningsmeddelelser:

Naturhistorisk Forening for Sjælland	
(v. Lærer P. K. Nielsen)	155
Naturhistorisk Forening for Fyns 25 Aars Jubilæum	
(Sigfred Knudsen)	156

Litteratur-Anmeldelser:

M. Højsgaard og G. Mandahl-Barth: Fra Fiskenes Verden	
(Sigfred Knudsen)	149
Kaj Westerskov: Urfuglen	(Sigfred Knudsen) 149
C. Mundt: Danmarks spiselige Svampe.	(Sigfred Knudsen) 150
Jean Anker: Otto Friederich Müller.	(Sigfred Knudsen) 150
The Zoology of the Faroes.	(H. M. Thamdrup) 151
E. Rostrup: Den danske Flora.	(Sigfred Knudsen) 152
Sv. Gisle Larsson: Myrer.	(Sigfred Knudsen) 153
C. Ferdinandsen og Ø. Winge: Mykologisk Ekskursionsflora	
(Sigfred Knudsen)	153

**Haandlavede Rekvisitter for
Entomologer**

Følgende Specialiteter anbefales:

Spændebrætter, Spændebrætkasser, Netbøjler med
Stang (ny praktisk Konstruktion), Spændenaale

Viceinspektør S. Johs. Sørensen

Rosengaardsvej 29 . Odense . Tlf. 6660

Naturhistorisk Museum

i Aarhus

modtager med Tak alt hørende til dansk Fauna,
særlig ikke helt almindeligt forekommende Arter;
ogsaa Mosesfund er meget velkomne.

Sendelse til Naturhistorisk Museum,
Universitetsparken, Aarhus.

Formændene for de fire Landsdelsforeninger er
for Jylland: Redaktør *Sigfred Knudsen*, Aarestrupvej 11, Aarhus,
for Sjælland: Lærer *P. K. Nielsen*, Slagelse, for Fyen: Adjunkt
N. Foged, Aarestrupvej, Odense, og for Lolland-Falster: Vice-
inspektør *L. Kring*, Nykøbing F.

Største Lager i Danmark af zoologiske
Præparater til Brug ved Undervisning er hos

Konservator Chr. Aaboe Sørensen, Silkeborg

Vestergade 117 . Tlf. 297

Vi leverer bl. a. følgende (alt i udstoppet Stand og en Del deraf i vore lovbeskyttede Celluloidkasser): Fugle, Pattedyr, Fisk, Krybdyr, Padder, Krebs m. fl. samt Kranier, Skeletter, Biller, Sommerfugle, Insektkasser m. m. m.

Skal De købe? -

*forlang da vort store, illustrerede Katalog,
der bl. a. er vejledende m. H. t. Skolesamlinger*

Alt modtages til Udstopning — Hurtigste Ekspedition
Forretningen grundl. 1884

Udstopning af Fugle og Pattedyr

bedst og billigst.

Stort Lager af zoologiske Præparater til Dekoration og Undervisningsbrug.

Forlang Tilbud.

Samleglas - Præparatglas.

Præparerede Insekter.

Konservator Johs. Larsen

**Ewaldsvej 18, Aabyhøj.
Telef. Aabyhøj 538**

Alle tidligere Aargange af „Flora og Fauna“

kan faas ved Henvendelse til Redaktør Sigfred Knudsen, Villa „Fyen“, Aarestrupsvej 11, Aarhus.

Prisen for de forsk. Aargange ligger mellem 1,50 Kr. og 7,00 Kr. Aargang 1919 kan kun faas, naar et større Antal Aargange købes samtidig. Enkelte Hæfter fra 75 Øre.

Redaktionens Adresse er: Villa „Fyen“, Aarestrupsvej 11, Aarhus.