



Tidsskriftet er Medlemsblad for „Naturhistorisk Forening for Jylland“, „Naturhistorisk Forening for Sjælland“, „Naturhistorisk Forening for Lolland-Falster“, „Naturhistorisk Forening for Fyn“ og „Bornholms naturhistoriske Forening“

REDAKTION: SIGFRED KNUDSEN

I KOMMISSION HOS P. HAASE & SØN, KØBENHAVN

CLEMENSTRYKKERIEET I/S

AARHUS 1949



Til Naturhistorie- Undervisningen.

Benyt mine smukke og holdbare entomologiske Præparater, der i en naturlig Form og Opstilling leveres i mange forskellige Arter, der hver især viser en smuk biologisk Skildring af Insektets Liv.

Kasserne, der er med Glaslaag, maaler 12x16 cm, er bygget over nogle af vore smukkeste og almindeligst kendte Insektformer, der ved deres skadelige eller nyttige Virke eller særlig interessante Træk kan paaregne almindelig Interesse, og saaledes være til megen Nytt i Zoologitimen.

Saa vel Dyrene som Planterne er opstillet i deres naturlige, smukke Farver og er meget holdbare.

Desuden sælges — og saa i Styksalg — flere Tusinde Insekter og Larver.

**Forlang min illustrerede
Prisliste.**

Konservator i Entomologi

EJNER JENSEN

Gjessø pr. Silkeborg



Saa vel levende som præparerede Insekter købes i alle Stadier.

Danske Vegetationsbilleder.

27. Husby-Søerne i Hardsyssel.

Af Svend Andersen.

Vestjyllands Kystland mellem de to store Ferskvandsstrømme Storaas mod Nord og Skern Aa mod Syd er et Laguneland, adskilt fra Vesterhavet ved en smal og skrøbelig Strimmel af Klitland, gennem hvilket Havet tidligere af og til brød sig Vej, men som nu reguleres gennem Kanal- og Sluseanlæg, der tillader Aernes Tilførsel af Ferskvand at slippe ud, medens Saltvandet under Højvande ikke faar Lov at vælte ind og sætte store lavtliggende Strækninger under Vand.

Ringkøbing Fjord og Nissum Fjord er de store Endelaguner i dette Omraade. I den første har Skern Aa sit Udløb, i den sidste udmunder Storaasen. Men Ringkøbing Fjord fortsætter sin Lavning mod Nord i den uregelmæssigt forgrenede Stadil Fjord, hvis vestlige Del igen fortsætter sig i den næsten milelange Sø- og Englavning, der strækker sig nordover langs Husby Klit og afvandes af den til Kanal omdannede Madum Aa, saa store Dele af Strækningen, der tidligere var lavvandet Klitsø, nu er Eng eller Kær.

Nord for denne Lavning, mellem et Par Flige af højreliggende Land, den sydlige bærende Vedersø By, den nordlige Husby og Staby Kirkebyer, ligger et fra Havet mere ude-spærret Omraade af lavvandede Søer, som Madum Aa afvander paa dens Vej mod Vest og Syd; disse Søer plejer man at betegne under eet som Husby-Søerne. Den sydlige og største bærer det nu noget misvisende Navn Nørresø; ved en smal Englavning langs Madum Aa er den skilt fra den Nord derfor liggende Husby Sø. Vest for sidstnævnte ligger som Resten af en tidligere større, afløbsløs Klit- og Hedelavning den lille Dommersø eller Dommervandet. Fra Husby Søes Nordende fører en Kanalforbindelse nordpaa gennem den smalle Tange, der adskiller Søen fra de lave Enge ved Fælsted Kog i Nissum Fjord, repræsenterende et Udtørningsprojekt, man i sin Tid iværksatte, men atter opgav, da Arealerne omkring Søen viste sig for magre og sandede til at gøre Arbejdet lønnende. Der ymtes dog om, at det igen skal optages, og Vestjylland vil da faa et af de Søomraader, der i Dag har størst botanisk Interesse, i Bund og Grund ødelagt for nogle fattige Sandmarkers og Sivkærs Skyld. „Hvad udad tabes, skal indad vindes“ har desværre været den demagogisk lokkende Devise for alt for unyt-

tig megen Ødelæggelse af oprindelig dansk Natur. Mon ikke Fræser- og Gravemaskine snart burde indskrænkes til at vedligeholde den Del af Landet, der er linealiseret? Nogle mener det, og de nogle vil en Dag blive til mange. Lad os imidlertid endnu glæde os over, at der findes et Landskab som Husby-Søerne, hvor den store Kærhøg kan stryge jagende over Rørskovene, hvor Hedens og Klitsøens vilde Flora holder Stævne i en Form, som betegner den ypperste Koncentration af atlantisk Flora i Norden, og hvor Mennesket, det søgende, endnu kan finde en Vignet af Landet saaledes, som vore Forfædre har set det før vor Tid. Gid Omformningen og Tilintetgørelsen af et saadant Land maa ske sent, eller slet ikke!

Inden for Lagunelandet, et Par Mil fra Kysten, højner Landet sig bl. a. i den store Skovbjerg Bakke, der under Isafsmeltningen som en isfri Vanddeler adskilte de Hovedstrømme, hvis aflejrede Sandsletter i Nutiden følges af de to nævnte anselige Vandløb. Selve Israndens Opholdslinie, hvorfra Smeltvandsfloderne udspang, laa længere østpaa langs den Kæde af høje Bakkedrag, der strækker sig fra Funder over Moselund og videre mod NV., og de Slemmeflader, over hvilke Smeltvandet strømmede, strakte sig langt ud over den nuværende Kystlinie.

Under den sidste Istid laa saaledes hele Vestjylland som et Omraade, der ikke blev dækket af Isen, og man maa vel kunne regne med, at i hvert Fald visse Dele af Bakkeøerne har kunnet bevare en om end karrig arktisk præget Flora, der i den efterfølgende Tundratid har kunnet udvikle sig og brede sig til de af Isen og dens Smeltvand forladte Omraader. Reflektioner over, hvorvidt enkelte af de Arter, der saaledes i vort Land har overlevet Istiden paa de daværende isfri Omraader, har kunnet holde sig som Relikter til vore Dage, er ikke ny. Prof. E. Warming beskæftiger sig i sit Skrift „Den danske Planteverdens Historie efter Istiden“ (1904) ret indgaaende dermed og gaar imod Hypotesen om „Relikter“, idet han snarere anser de hos os i Nutiden forekommende sjældne arktiske Arter som mulige Nyindvandrere.

Og dog, hvor tiltalende for Fantasien at regne med Muligheden ogsaa for en direkte Overlevering fra hin Tundraflora her i disse Egne, hvor Isen ikke udslettede al Plantevækst, saa meget mere, som de faktiske Forhold ved enkelte Arters Forekomst snarere støtter end modsiger denne Tanke! Enkelte højnordiske Arters Optræden her synes næsten bundet til eller dog fortrinsvis knyttet til det gamle isfri Omraade, medens de som mulige Nyindvandrere snarere burde ventes

fundet i de nordligste Dele af Vendsyssel, som længe efter Istidens Ophør laa dækket af Havet. Las os se paa nogle af disse nordlige Planters Optræden i Nutiden. Paa en næsten tundraagtig Engslette med mange sandslebne Sten nær Karstoft Aa i Brande-Eggen findes Landets eneste Bevoksning paa nogle faa m² af Kongesceptret (*Pedicularis Sceptrum Carolinum*); sammesteds vokser den subarktiske Faablomstret Star (*Carex pauciflora*), som findes noget udbredt i disse Dele af det indre sydlige Vestjylland, hvor den optræder i vaade, kolde Vældenge, urørt af Kulturen, men saa vidt jeg kan bedømme, kun i det Omraade, der ikke var dækket af Isen i sidste Istid. I Dejbjerg Lyng Syd for Ringkjøbing, paa Randen af en gammel Bakkeø, fandtes som fredet, men for nogle Aar siden ved Menneskers Uforstand udryddet. Danmarks hidtil eneste kendte Bestand af Alpe-Melbærris (*Arctostaphylos alpina*). Alpe-Naalebæger (*Thesium alpinum*), der er fundet i et Egepurr Syd for Holstebro, er kun taget i eet Individ, saa herpaa kan en Reliktteori ikke baseres, men en tilfældig Indvandring snarere synes naturlig. Selv fandt jeg i 1937 i en drivende vaad og kold, mosrig Vældeng ved Husby Søs NV.-Hjørne en Bevoksning af Grenet Star (*Carex chordorrhiza*), der paa nævnte Vokseplads snarere virkede som uddøende end som nyindvandret; denne nordiske Art findes ganske vist ogsaa i nogle faa nordsjællandske Hængesækmoser, hvor ogsaa Faablomstret Star for mere end 100 Aar siden skal være fundet et enkelt Sted uden senere at være genfundet. Til Nordsjælland kan disse Planter imidlertid være ført efter Isens Tilbagedragning paa den skandinaviske Halvø som indvandret derfra paa en Tid, da der eksisterede direkte Landforbindelse med denne. Det samme er vel muligt for en Plante som Kær-Mysse (*Calla palustris*), der foruden at være ret hyppig i N.Ø.-Sjælland tilsyneladende umotiveret optræder ret hyppigt langs V.-Jyllands Aaer; de faa andre Steder i Landet, hvor denne Plante optræder, har ikke det Præg af Spontanitet over sig som de to Hovedomraader, men skyldes muligvis for en Del Mennesket som Agent eller Transport ved Fugle. Endelig skal nævnes den lille subarktiske Sylblad (*Subularia aquatica*), der næsten helt er knyttet til lavvandede Søer i det isfri Omraade og bl. a. er ret fremtrædende ved de Søer, der omhandles nedenfor, samt den til Stenurtfamilien hørende lille uanselige Vand-Stenurt (*Crassula aquatica*), der jo først og fremmest kendes fra de fugtige Klitlavninger ved Raabjerg Mile, hvortil den utvivlsomt maa være kommet senere end Istiden, men ogsaa findes i Indsamling fra den nu næsten tilgroede Ørnsø ved Ribe og

i 1948 blev fundet paa Bot. Forenings Ekskursion til Fiilso i Vest Jylland; de sidste to Lokaliteter er saaledes beliggende i det ikke isdækkede Omraade.

I en Gruppe for sig vil vi anbringe den i de danske Floraer nu optagne Pindsvineknop *Sparganium speirocephalum* Neum., der er synonym med Hybriden *S. affine* \times *Friesii*, af hvis to Stamarter *S. Friesii* ikke er fundet i Danmark. Hybriden angives at være fundet ved Varde og Vorup samt paa Mors. Da det maa anses for helt usandsynligt, at alene „Hybridfrø“ kan være indvandret til vort Floraomraade, maa man regne med den Mulighed, at Hybriden er opstaaet paa Stedet og har kunnet holde sig, medens den mere nordlige *S. Friesii* er gaaet til Grunde, saaledes at den nu kun giver sig til Kende gennem den efterladte Hybrid. Et interessant Eksempel til Støtte for Reliktteorien.

Imod en Hypotese som den anførte om Reliktnatur hos visse nordiske Arter taler den Omstændighed, at en anelig Række andre arktiske eller subarktiske Planter hos os optræder i de nordlige Dele af Jylland, som enten antages at have været isdækket eller som under sidste Istid laa under Havets Niveau. Dette gælder Arter som Dværg-Ulvefod (*Selaginella*), Brasenføde-Arterne (*Isoëtes*), Pilledrager (*Pilularia*), Smalbladet Pindsvineknop (*Sparganium affine*); den i Store og Lille Vildmose (og i Nord-Sjælland) optrædende Multebær (*Rubus Chamaemorus*), Topspirende Pileurt (*Polygonum viviparum*), Hvidgraa Draba (*Draba incana*), Gul Stenbræk (*Saxifraga hirculus*), Hønssebær (*Cornus suecica*), Spyd-Pil (*Salix hastata*), Krum Star (*Carex incurva*) samt en Del til Kysten bundne Arter som Skotsk Lostilk (*Haloscias scoticum*), Hestetunge (*Mertensia*) o. a. Disse Planter maa i hvert Fald have formaaet at indvandre til deres nuværende nordjyske Voksesteder efter Landets Hævning. Bortset fra *Pilularia* og *Isoëtes lacustris*, er ingen af de nævnte Planter mig bekendt fra Egnen ved Husby-Søerne, og de fleste af Arterne kendes ikke fra Voksesteder indenfor det under sidste Istid isfri Omraade i Vestjylland.

Lad os i denne Forbindelse omtale Problemet Liden Padderokke (*Equisetum variegatum*). Denne lille arktiske Plante, der tidligere kun var fundet i Omegnen af Liver Aa i Vendsyssel, blev som bekendt for en Del Aar siden fundet i Bunden af en dyb forladt Grusgrav ved Nørre Tostrup paa Falster, midt i en stærk kulturpaavirket Egn, hvis Overfladelag helt er aflejret af Istiden. Den voksede iøvrigt sammen med Skavgræs (*Eq. hiemale*) og et Par af dens mere almindelige Slægtninge. Forholdet paa Stedet tydede paa, at man havde

gravet til Bunds gennem de senglaciale Gruslag og var naaet ned til en fastere, maaske noget lerholdig Bund, paa hvilken den lille Padderokke nu trivedes godt. Denne Plantes Forekomst faar en til at stille det Spørgsmaal, om det er tænkeligt, at Sporer af Arten har kunnet bevare Spirekraften gennem saadanne Aaremaal, som der her er Tale om, nemlig fra Tiden før den sidste Istid aflejrede sine Gruslag over Stedet. Hvilket Perspektiv for sjældne Arters Optræden paa isolerede Steder aabner sig ikke, hvis det kunde fastslaas, at Sporer og Frø var i Besiddelse af en saadan Modstandsevne mod Forgængelse, at de bevarede Spireevnen igennem Aartusinder? En Plante som Liden Padderokke ved Nørre Tostrup vilde i saa Fald ikke være indvandret til sin nyfundne Vokseplads, men være genopdukket, som ægte Relikt, der ganske vist kun har holdt sig gennem sine Formeringsorganer. Denne Tanke er vel egentlig blot en Grad mere fantasifuld end de, af Videnskabsmænd og som Videnskab, ofte uden palæontologisk Grundlag fremsatte frie Formodninger om Tiden for en eller anden Plantes Indvandring til et Omraade. Rent praktisk kunde man dog udtage Analyser af Grusgravens Bundlag ved Nørre Tostrup for at se, om der ikke findes et Tundralag med Rester af *Dryas*, Polarpil og sligt under Roden af Liden Padderokke!

Har vi under alt dette glemt Husby-Sørne? Slet ikke. Vi har blot siddet i Ro og Mag paa en lav Sandknold nær Vedersø Klit og set hen over Dommervandets lave Lagune og ladet Blikket glide videre mod Øst ind til Ulfborg Sande og de tilplantede Rande af Skovbjerg Bakkeø og hvad der ellers lukker for Horisonten ind ad Landet til. Vi har fantaseret lidt over det Kræfternes Spil, der skabte dette Lands ydre Konturer og orografiske Aspekt og mumlet lidt for os selv om dets plantemæssige Beklædning. Vi er i godt Selskab. Vi tænker ikke herved saa meget paa Hugormen, der længe har ligget og solet sig i Sandet lidt fra os, som paa dens Nabo, den sjældne Klit-Star (*Carex trinervis*), der her har sit nordligste hidtil kendte Voksested i Jylland. Ind fra det nære Hav bagved stryger Vinden, mættet af Salt og Luftfugtighed. Lad os, inden vi tager Gummistøvlerne paa og begiver os ud i de lavvandede Søers Bredzone, se paa de klimatiske Forhold, der er en saa vigtig Faktor for Plantevækstens Sammensætning.

Med „Danmarks Klima“ 1933 som Kilde kan følgende udledes: De lave Vestkystegne omkring Husby-Sørne hører til Landets mest nedbørsrige Strøg; den meste Regn falder i Maanederne August-December (55%) med gennemgaaende 75-90 mm maanedlig Nedbør. Den aarlige Middelnedbør for

1886-1925 har for følgende meteorologiske Stationer andraget: for de nær Søomraadet (og Kysten) liggende Husby 719 og Staby 760 mm; for Nørre Vosborg længere mod NØ. 735 mm, og for de noget fjernere inde i Landet beliggende Straasø 733 og Hoverdal 722 mm. Med de for den overvejende Del vestlige Vinde, der kommer umiddelbart ind fra det aabne Hav, maa Luftfugtigheden antages at være betydelig i den største Del af Aaret. Frostdagenes Tal er lavt, langs Vestkysten her vel omkring 75, hvor de indefter kan forøges til 100-120, med Gennemsnitsdato for første Frost omkring 30. 10. og for sidste omkring 20. 4., medens de andet Steds i Landet kan begynde 28. 9. og ende 12. 5. Aarets Middeltemperatur ligger paa ca. 7,5^o. 0^o-Isothermen for Januar forløber inden for Omraadet og lader Kystlandet med Søerne have positiv Middeltemperatur. I Juni er Østdanmark varmere, og Middeltemperaturen aftager fra Øst mod Vest med 13,5^o-Isothermen forløbende langs den jyske Vestkyst; i August-September er begge Jyllands Kyster varmere end det indre; i Oktober-December er Vestkysten udtalt mildere end Landets øvrige Egne, idet Varmen ligesom trækker sig tilbage over Havet vestpaa; saaledes faar i December Vestkystens mildeste Stationer Maanedens højeste Temperatur, lidt over 2,5^o.

I disse klimatiske Forhold, i Forbindelse med Jordbundens magre og sandede, af Regnen udvaskede Karakter, maa søges Baggrunden for Vegetationens S sammensætning og dens paa urørt Bund hedeagtige Præg. Men danner Hedelyngen (*Calluna*) tæt og sluttet Hede paa det højere Land længere mod Øst, hvor den endnu faar Lov dertil, præger Klokkelyng (*Erica tetralix*) Kystlandets lavere Strøg, hvad der forøvrigt gælder langs hele Vestkysten. I disse lave *Erica*-Heder er navnlig Pors (*Myrica gale*) hyppig. Vi møder her og i Søbreddernes Litoralzone et stærkt oceanisk præget Plantesamfund, indeholdende mange af dets ypperste Arter. Lad os da fra Klitkanten begive os østpaa gennem fugtige Hedelavninger hen til Dommervandet, gaa rundt om eller tværs gennem dette og over til Husby Sø, hvis Vestbred flere Steder har smukt udviklede Randbælter af de smaa, sjældnere Vandplanter.

I *Erica*-Hedens Lavninger møder vi straks Arter som Sump-Bunke (*Deschampsia selacea*) og Mose-Ensian (Klokke-E) (*Gentiana pneumonanthe*), Liden Soldug (*Drosera intermedia*) og Liden Ulvefod (*Lycopodium inundatum*), Hovedfrytle (*Luzula congesta*), Mangestænglet Sumpstraa (*Heleocharis multicaulis*). Her finder vi ogsaa en af den fugtige Hedes Prydplanter, Benbræk (*Narthecium ossifragum*), ved

halvt udtørrede Vandhuller tillige Brun Næbførø (*Rhynchospora fusca*), Vandportutak (*Peplis portula*), Sort Siv (*Juncus atricapillus*), Liden Vandarve (*Montia verna*). Dens frodigere Slægtning Stor V. findes flere Steder i Væld og Grøfter (*M. lamprosperma*), hvor ogsaa Vedbendbladet Vandranunkel (*Batrachium hederaceum*) kan forekomme.

Det er imidlertid Søbreddernes Litoralzone, der her ved Dommervandet og den lidt østligere liggende Husby Sø viser os et Plantesamfund uden Sidestykke i østligere Egne. Vi møder ved sidstnævnte Sø straks en ægte vestjydsk Perle som Flydende Vandranke (*Elisma natans*), hvis aandeagtigt lette, hvide Tretalsblomst hviler næsten som et løsrevet Fnug paa Vandet mellem Flydebladenes smaa ovale Bladplader; i begge Søer staar dens nære Slægtning Søpryd (*Echinodorus ranunculoides*) i flere Former, paa Bredden, i Vandet eller under Vandet, med eller uden Bladplader, og, hvor disse er til Stede, kortskaftet eller langstilket-submerse, men dog aldrig naaende Søranken i Elegance. Sandbunden ved Bredderne er ofte helt tæppet af Rosetplanter uden tydelige Bladplader: vi bestemmer let Lobelie (*Lobelia dortmanna*), hvis blegblaa Blomsterklaser stikker ovenud af Vandet i hundredevis; den ganske fine Naale-Kogleaks (*Heleocharis acicularis*) er almindelig; Liden Strandbo (*Litorella uniflora*) dominerer mange Steder og rækker ud paa dybere Vand, hvor den dog ikke blomstrer; ogsaa Grøn Brasenføde (*Isoëtes lacustris*), der hører til samme Plantetype, er fundet sparsomt ved disse Søer. Og se, atter en vestjydsk Sjældenhed kommer til i Mængde mellem de andre Rosetplanter: Sylblad (*Subularia aquatica*); den findes i Mængde ved begge Søer, blomstrer og sætter Frugt paa indtil foddyybt Vand! Talrige smaa sterile Græsrosetter fordeler sig paa tre Arter: den allerede nævnte Sump-Bunke (*Deschampsia setacea*), Formen *stolonifera* af Hunde-Hvene (*Agrostis canina*) og en Form af Liden Siv med krybende, rodslaaende Stængler med knippe-stillede Blade (*Juncus supinus* f. *repens*); den sidste er en vestlig Type, der gaar ud paa dybere Vand end de to andre, men de ligner ovenfra set alle tre hverandre. — Enkelte Steder bliver Fladvandets Bundtæppe græsagtigt tæt og mere enstonigt mørkegrønt med lidt brunligt Skær over sig: Vegetationen dannes her af den lille Bregne Pilledrager (*Pilularia*) med dens ejendommeligt brunfildede, ærtestore Sporehuse ved Grunden.

Talrigt optræder i Bredzonens rolige Vige den lille græstøse Svømmende Sumpskærm (*Helosciadium inundatum*) sammen med Haar-Tusindblad (*Myriophyllum alterniflorum*)

og Aks-T. (*M. spicatum*), enkelte Steder afløst af lidt Flydende Kogleaks (*Scirpus fluitans*). Vandaks-Vegetationen er interessant i disse Vande: Aflangbladet V. (*Potamogeton polygonifolius*) kan gaa op i Væld og Grøfter, hvor den ikke altid er let at skelne fra Græs-V. (*P. gramineus*), der er almindelig, men som i sine submerse Former uden Flydeblade igen kan være vanskelig at adskille fra den sjældne Stilk-V. (*P. Zizii* eller *angustifolius*), som bl. a. findes i Tagrørszonen af Husby Sø. I Dommersø hentede jeg mig ved et „Pentandra“-Besøg i 1937 en alvorlig Forkølelse ved at vade halvt tøjløs om i det indtil meterdybe Vand i en stiv Brise i ca. trekvart Time; Resultatet blev Fundet af Rødlig V. (*P. rutilus*) og saaledes tilfredsstillende. Bagefter fandt vi Planten i den nordvestlige Del af Husby Sø. Af andre Arter Vandaks er opgivet fra disse Søer (bl. a. af K. Wiinstedt i en Artikel „Klitsøerne ved Husby“, Flora og Fauna, 1916): fra Nørresø (som vi ikke selv har besøgt) *P. lucens*, *pectinatus* og *compressus*; fra Husby Sø *P. pusillus*, *perfoliatus* og *obtusifolius*; af den alm. *P. natans* ses foruden Hovedformen den smaabladede *f. minor*. Bortset fra den først nævnte Art hører de nævnte Arter Vandaks dog ikke til den oceaniske Vegetation, som i det hele præger Plantesamfundet ved disse Søer. Lad os derfor vende os til den, der endnu rummer en Del Arter, selv om Gul Aakande (*Nuphar luteum*), Nøkkerose (*Nymphaea alba* og vistnok den vestlige *N. occidentalis*), Frøbid (*Hydrocharis*) og Kребseklo (*Stratiotes*) bortset fra den med Usikkerhed angivne Nøkkerose-Form ej heller hører dertil, men fys'ognomisk er med til at præge Søernes Flora.

Paa side, kortgræssede, lidt hedeprægede Engpletter eller paa fugtig Sandbund møder vi Planter som Spæd Mælkurt (*Polygala serpyllaceum*), Skov-Troldurt (*Pedicularis silvatica*), Lyng-Snerre (*Galium hircynicum*), Katteskæg (*Nardus*), Børste-Siv (*Juncus squarrosus*), Sort S. (*J. atricapillus*), Tandbælg (*Sieglingia*), Børste-Kogleaks (*Scirpus setaceus*) og den altid festlige lille Tusindfrø (*Radiola*). Flere af disse forekommer dog i ret ringe Mængde. Af mere almindeligt udbredte Planter, der ikke særligt er bundet til Søernes nærmeste Omgivelser, kan nævnes Graaris (*Salix arenaria*), Sand-Star (*Carex arenaria*), Sandskæg (*Corynephorus*), Vandnavle (*Hydrocotyle*), Alm. Kongepen (*Hypochoeris radicata*), Stor Vandarve (*Montia lamprosperma*), Fugleklo (*Ornithopus perpusillus*), Flipkrave (*Teesdalia*) og den i de vestjydske Aadale særlig hyppige Vandbrandbæger (*Senecio aquaticus*). Paa Sandbredden af Husby Sø staar den lille

Krybende Ranunkel (*Ranunculus reptans*); almindelige er dens hyppigere optrædende Slægtninge *Ranunculus flammula* og *R. lingua*, af hvilke den sidste med sine store gule Blomster navnlig pryder Grøfter og Rørskov. I Søen selv staar Vandranunkel (*Batrachium sp.*) og i optrampede Væld i smuk Vækst Vedbend-V. (*B. hederaceum*), ligeledes en vestlig Art. Et Sted ved Husby Sø ses lidt Pilblad (*Sagittaria sagittifolia*), og i de større af Søerne er Vandpest (*Elodea canadensis*) udbredt uden dog at være dominerende.

Af de foran fra Søomraadet omtalte ca. 70 Arter tilhører en væsentlig Del det saakaldte atlantiske Element, et vestligt eller sydvestligt udbredt Plantesamfund, der er betinget af et forholdsvis mildt og fugtighedsmættet Klima. Men Floraen ved disse Søer rummer naturligvis meget andet, selv om en god Del af de sjældnere og mere interessante Arter allerede er omtalt. Lad os derfor se mere summarisk paa Resten og først nævne et Par af de mere fremtrædende Slægter. Af Star (*Carex*) er allerede omtalt de to ejendommeligste: Klit-Star og Grenet S (*C. trinervis* og *C. chordorrhiza*); den sidste findes her paa sit eneste kendte jydsk Voksested. Slægtens andre noterede Arter er: *Carex lasiocarpa* flere Steder i og ved Søerne, *canescens* faatallig, *disticha*, *echinata*, *glaucua*, *Goodenowii*, *gracilis*, *leporina*, *panicea*, *Oederi* (*serotina*?), *pulicaris*, *rostrata*. Af Dobbeltslægten Kogleaks-Sumpstraa findes foruden de fire allerede foran omtalte sjældnere Arter *Scirpus pauciflorus*, *lacuster* og *Tabernaemontani* samt *Heleocharis palustris* og *uniglumis*; et Par af disse peger sammen med Strand-Trehage (*Triglochin maritima*) hen paa Havets tidligere Indflydelse paa Omraadets Flora. Til nærmere Eftersøgning vil jeg anbefale Lav Kogleaks (*Scirpus parvulus*), som jeg mener at have samlet midt for Husby Søes Vestside, men som jeg ikke har faaet opbevaret; den forekom mere friskgrøn end den sammen med den voksende *Heleocharis acicularis* og havde tydelige Tværvægge i Blade og Stængel.

Paa det højere Land mellem Dommersø og Husby Sø ligger Husby Præstegaard, hvorfra vi mod Syd bag Madum Aa og Nørresø ser en tæt Gruppe store Træer skjule Vedersø Præstegaard nær Sydbredten af Søen, der paa Egnen ogsaa kaldes Aabjerg Sø. Vi mindes Digterpræsten Kaj Munk og hans nære Ven og Kollega, som her baadværts har gæstet hinanden over den adskillende Vig af Søen, indtil Drama rev den første bort. Man maa uvilkaarligt tænke paa Digterpræstens Skildring af disse Vandes Poesi under Sommernattens Fortryllelse og Planternes Fabelverden langs Bred-

den af Madum Aa i en Skitse, hvor han efter sin Død lader sig og H. C. Andersen foretage en natlig Sejlad paa Aaen. Her er Kaj Munk i denne Egn, foruden alt det materielle og tabellariske, vi her tager os af!

I de brede Bræmmer af Tagrør langs Husby Sø staar Smalbladet Dunhammer og Rørgræs, Dynd-Padderokke og Iris, Kabbeleje og Langbladet Ranunkel, Dusk-Fredløs og Alm. F., Kær- og Sumpsnerre, Engkarse, Vandmynte. Gifttydens elegante Blade adskilles let fra Bred Mærkes mere robuste; mellem Rørene skjuler sig Liden Pindsvineknop, medens Enkel P. vikarierer for den sjældnere Flydende P., som jeg ikke har bemærket her, hvor den dog næsten burde forekomme. I de drivende vaade og græsbløde Enges vandfyldte Skelgrøfter staar Bukkeblad talrig; den danner ogsaa kompakte Bræmmer langs Søbredderne, almindelig i Egnen. Fladstjerneerne repræsenteres af Kær- og Sump-F., Ærenpris-Slægten af Smalbladet og Tykbladet Æ, Epilobierne af Kær- og Ris-Dueurt. Forglemmigej'ernes himmelblaa Islæt dannes af Kærmindes større og Sump-Forglemmegejs mindre Blomster, af førstnævnte tillige dens smaablomstrede Form *strigulosa*. Grupper af Vandrøllike og Skeblad, Sværtevæld og Kragefod i Overdaadighed mødes sammen med Vand-Pileurt og Vand-Skræppe, Kær-Trehage, Stor Sødgræs og Manna-Sødgræs, Alm. Rapgræs, Fioringræs og mere endnu.

Slægten Siv (*Juncus*) er altid et fremtrædende og uomgængeligt Islæt i en vestjydske Vegetation; saaledes ogsaa her. I Enge og ved Grøfter staar Traad-Sivs fine Grupper (*J. filiformis*); Lyse-Siv, Knop-Siv, Glans-Siv og Liden Siv er almindelige, og Tudse-Siv ligesaa (*J. effusus*, *conglomeratus*, *lamprocarpus*, *supinus*, *bufonius*). Maaske vi ogsaa nærmere Klitten, hvor vi ikke kom, kan finde den sjældnere Klit-Siv (*J. balticus*), som vi tidligere har set i Egnen. Andre Arter af Slægten er tidligere omtalt.

Ret talrig staar i de sumpede, vaade Enge den sjældne Svensk Øjentrøst (*Euphrasia suecica*), usigelig frisk og svagt hældende under Støvregns tunge Draaber, fin og spinkel, men med ret store, bemærkelsesværdigt yndige Kroner. Denne Plante har jeg i Jylland set talrigt i Enge ved Mariagerfjords Sydside, i Skalsaadalens Mosekær, og i 1945 i Vestjylland ved Husby Sø og paa Enge ved Ribe Aa øst for Byen.

Kratvæksten, hvis man da kan kalde disse ingen Sinde til ens Knæ rækkende Smaavækster for „Krat“, er lidet fremtrædende. Sammen med Graaris træffes lidt Øret Pil (*Salix aurita*), og foruden de nævnte Hedelyng. Klokkelyng og Pors lidt Mose-Bølle (*Vaccinium uliginosum*) og Tranebær (*Oxy-*

coccus). Men paa den Hedebund, hvor disse Planter vokser, findes adskilligt endnu ikke omtalt: Rundbladet Soldug, Sump-Viol, Alm. Mælkurt, Tormentil, Djævelsbid, Øjentrøst (*curta?*), Vandstjerne (*stagnalis*), Mångeblomstret Frytle, Smalbladet Kæruld, Lancet-Høgeurt. I alle Grøfter staar Sump-Kælling-tand (*Lotus uliginosus*) i Flor, en Plante, der er med til at præge de vestjydske Kær, men i mange af Øernes mere frodige Egne er sparsom og sporadisk.

Øvre i NØ. skimter vi Randen af de anselige Indsande, Vind og Ulfborg Sande, hvor bl. a. Vaar-Købjælden (*Pulsatilla vernalis*) i det tidlige Foraar staar rødmeende hvid i Lyng og Sand. Til den modsatte Side har vi Havkystens lange, takkede Klitbræmme, der strækker sig fra N. til S., saa langt Øjet kan se. Sandet i disse Dannelser er, hvad Havet har leveret tilbage af det Materiale, der af Istidens Smeltevandsfloder blev slemmet ud deri, tidligere løst og flygende, levende og ustabil, hvad Indsandene er et Vidnesbyrd om, nu bundet af Bepantning. Den hvide Klit er derved blevet graa; de skinnende Indsandes Hvidt, saa lidt der endnu ses, er klemt inde af Plantagers mørkgrønne Konturer. Saaledes læmlægges Naturen, for Menneskenes Skyld. Klitten uden for Søerne, som vi gerne havde taget med i vor Beskrivelse, maa vi lade ligge, da den paa det Tidspunkt, da Materiale indsamles, er lukket og forbudt Omraade. Detonationerne fra Minefelternes Rydning efter Krigens Ophør har under hele vor Vandring drønet nær og fjern som en langtrukket Æressalut for Kaj Munk fra den Egn, der var hans egen, hin „eftertænksomme vrede Egn, en Grimhed fagre end det fagre“, hvoraf en Flig er det her skildrede Laguneland mellem Stadil- og Nissum-Fjorde.

Holte, November 1945.

28. Hede og Hedesøer ved Hjørpsted.

I den sydvestlige Del af Sønderjylland, omtrent 25 Mil Syd for de foran beskrevne Søer ved Husby, skal vi nu se paa et andet Landskab i Vesterhavets Nærhed, beliggende ved Hjørpsted et Par Mil Nord for Tønder og rummende nogle Smaaavande, der nærmest maa betegnes Hedesøer. Landskabet fremtræder her som en mager, svagt bakket Hede paa Rullestenssand, uden Klitdannelse mod Kysten af nogen Art. Terrænet ligger 10-20 Meter over Havet og gaar mod SV over i den stejle Emmerlev Klev med dens ejendommelige, til Eem-Zonerne hørende geologiske Dannelser. Ret Vest for Søerne og et Stykke nordefter strækker sig en Strimmel Marsk

ved Rejsby, kendt fra en Stormflodskatastrofe under Bygning af et Havidige for en Snes Aar siden.

Afgrænset af Bredeaaens Lavning mod Nord og mod Øst af de langstrakte Sdr. Skast og Krogsbøl Mosedrag, det sidste afvandet af Sejrsbækken til Vidaaen ved Tønder, danner Hjerpsted-Landet en isoleret „Bakkeø“ af Geestland, omgivet af Smeltevandssletter fra den sidste Istid. Da disse Sletter fik deres nutidige Udformning under Isens Afsmelting, laa Israndens Hovedopholdslinie dog fjernt fra denne Egn, helt ovre i den østlige, bakkede Del af Sønderjylland, hvor den østlige Længdebane paa en lang Strækning, fra Vojens til Syd for Aabenraa, stort set følger Vestranden af det Bakke- drag, der betegner det østlige Moræneland. Mellem Gjenner Bugt Nord for Aabenraa og Nørre Smedeby strømmede Gletschervandet herfra mod Vest udover den store Tinglev Sand- slette og afsatte sine Flader vestpaa gennem de Lavninger, der i Nutiden følges af Vidaaen med dens vifteformigt udbredte Tilløb og af Bredeaaens mere beskedne Parallelløb.

Naar vi nærmer os disse afsides Egne, vil vi mindes den gamle, botanisk interesserede Lærer L. Borst, som har færdes her, og som Lærer ved Medolden Skole for et Par Menneskealdr siden opgav Fund af for disse Egne sjældne Planter til Joh. Lange; Lokalitetsangivelser som Lovrup Krat, Tevring Krat o. a. i Langes Flora vil være den floristisk interesserede vel bekendt. Borst boede senere i Landsbyen Sdr. Skast, som vi netop passerer paa Vejen til Heden ved Hjerpsted, men er for nogle Aar siden død i en høj Alder. I Sdr. Skast bøjer vi ad Vejen mod Syd og følger den et Par km, indtil vi tilhøjre ser ud over et Landskab, der ligner „en vidtstrakt Hede med mossede Sten, lidt blinkende Vand i det fjerne“. Vandet er de smaa Hedesøer, Stenene er Fiktion, idet de viser sig at være graa Pletter af Laver; Heden er rigtig nok og strækker sig langt baade mod Nord og Syd, dækkende ret omfattende Dele af det højere Land V. om Sdr. Skast og Øst og Syd om Hjerpsted.

Søerne, der ligger omtrent midt i dette Omraade, har ved nærmere Betragtning ikke megen Sø-Karakter, og kun de to største af disse Vandsamlinger kan med nogen Føje tildeles denne Betegnelse. De synes alle at være dannet af Overfladevand, der blot fylder de afløbsløse Lavninger i Heden; flere fugtige Pletter, der i Sommertiden er tørlagt, staar utvivlsomt om Vinteren under Vand. Hele Midtomraadet bestaar derfor af en lav, fugtig Hede; det hele Omraade virker goldt og margert, af udpræget oligotrof Karakter, utvivlsomt med meget lavt Tal for Brintionkoncentration og med en fattig, faaartet

Plantevækst. Man faar Indtrykket af, at denne Hede er af meget høj Alder og har ligget urørt hen i Aarhundreder, med den næringsfattige Kiselbund udvasket for Kalkindhold og andre for Planternes Trivsel gunstige Stoffer. Hedelyngen (*Calluna*) er lav og tarveligt udviklet, mange Steder afløst af Klokkelyng (*Erica tetralix*) som Dominant. Pletvis møder man en fattig Revling-Vegetation (*Empetrum nigrum*), paa de fugtigere Steder afløst af Smaakrat af Pors (*Myrica gale*) og Mose-Bølle (*Vaccinium uliginosum*). Sparsomt møder man lidt Tyttebær (*V. vitis idaea*); i Mostæpper af *Sphagnum* optræder noget rigeligere Rosmarinlyng (*Andromeda potifolia*) og Tranebær (*Oxycoccus*). Paa højere Bund, hvor Lyngen kan være noget bedre udviklet, staa spredt de tre mere almindelige Arter af Visse (*Genista anglica*, *pilosa*, *tinctoria*). Hverken Gyvel, Ene eller Bævresp øjnes paa denne magre Bund, hvor end ikke Graaris synes at kunne trives.

Heden er derimod overraskende rig paa Lichener, der især i vaade Lavninger med lav, vantreven Lyng helt præger Vegetationen og danner et næsten sluttet Bundtæppe. Slægten *Cladonia* er særlig fremtrædende, og saavidt jeg har kunnet bestemme, optræder her en Del af denne Slægts hos os sjældne Arter, ofte meget rigt sporebærende. Det virker ejendommeligt at se disse Planter, som man plejer at anse som en Tørbundssociation, staa med rigt udviklede Apothecier i eller endogsaa helt under Vand i Lavninger, der efter Nedbør vanddækkes i Heden; mange af Arterne maa saaledes anses for at være i høj Grad fugtighedstaalende. Foruden et Par Arter af den mere fingrenede *C. rangiforma*-Type har jeg, dog som angivet med nogen Usikkerhed, ment at kunne udskille Arterne *C. papillaria*, *C. floerkeana*, *C. bacillaris*, *C. coccofera*, *C. uncialis*, *C. Zopfli*, *C. furcata*, *C. squamosa*; af de mindre sikre vil jeg nævne *C. subcervicornis*, *C. verticillata*, *C. degenerans*, *C. strepsilis*. Alene denne Liste vil vise Lichenforskeren, hvor rig Lokaliteten er, og da der paa en saa sydligt beliggende og særpræget Plet kan være betydelig Mulighed for at paavise Arter, der ikke hidtil er kendt her i Landet, vil den kompetente og interesserede Botaniker forhaabentlig inden længe finde hertil for at revidere og komplettere Lichenlisten og helst tage Mosserne med.

Skal en enkelt Plante foruden Lyngvæksten fremhæves som prægende disse Lavninger, maa det være Benbræk (*Narthecium ossifragum*), der er almindelig. Mindre talrig, men stedvis iøjnefaldende, er den smukke Mose- eller Klokkensian (*Gentiana pneumonanthe*), der undertiden har hvide Blomster. Tue-Kogleaks (*Scirpus caespitosus germanicus*) er

ligeledes almindelig; sammen med den optræder Pletter af Katteskæg (*Nardus stricta*). Som udbredte i Omraadet træffes Skov-Troldurt (*Pedicularis silvatica*), Plettet Gøgeurt (*Orchis maculatus*), Sump-Viol (*Viola palustris*), Tormentil (*Potentilla erecta*), Kragefod (*P. palustris*), Smalbladet Kæruld (*Eriophorum angustifolium*) og af Star-Arter *Carex panicea* og *C. Goodenovii*. Af den sidstnævnte Art ses tillige en ejendommeligt slank og tyndstraaet Form, hvis spredte, enkelte Straa stikker op af Lyngen og viser dens underjordiske Rodstoks Vandring i en ret Linie af ofte flere Meters Længde, en Vækstform, der kan minde om *C. trinervis*; denne *f. pseudotrinervis*, som jeg for Tilfældet vil kalde den, har jeg set flere Steder i Vestjylland under Søgen efter dens sjældne Forbillede; den er dog højere, gracilere og med smallere Aks og Blade end hin. I det sydlige Rømø og paa Fanø har jeg set denne Form vokse sammen med det rigtige *C. trinervis*.

Af Græsser dækker gamle Tuer af Blaatop (*Molinia caerulea*) de tilgroende Sumplavninger, som derved bliver besværlige at passere, medens Tandbælg (*Sieglingia decumbens*) foretrækker den højere Bund. Paa lignende Maade fordeler Parret Hunde-Hvene og Alm. Hvene sig (*Agrostis canina*, *A. tenuis*); ogsaa om Rørhvenerne kan en lignende Deling af Vokseplads iagttages, idet Bjerg-R. (*Calamagrostis epigios*) holder sig i Hedens tørre Randbælte, medens Grenet R. (*C. lanceolata*) fortrinsvis findes i Søomraadet. Den særlige vestjydske Hoved-Frytle (*Luzula congesta*) er ikke sjælden. Af andre Planter ses lidt Bredbladet Mangeløv (*Dryopteris dilatata*), nær Søbredden lidt Vibefedt (*Pinguicula vulgaris*) og et enkelt Sted Brun Næbfrø (*Rhyncospora fusca*). Mange Steder optræder paa den vaade Bund Soldug (*Drosera intermedia*) og Alm. Soldug (*D. rotundifolia*). Paa aaben Hede med lav Lyng ses lidt Lyng-Øjentrøst (*Euphrasia gracilis*). I en udyrket, men muligvis af Kreaturer noget kulturpaavirket Mark stod ret uventet spredte Grupper af Sump-Rapgræs (*Poa palustris*), der i Jylland kun er truffet faa Steder uden for Byernes Havnepladser o.l., hvor den tilslæbes med Korn eller Frø. Mellem Lyng i Nærheden stod den smukke, skært rødfarvede Variant af Alm. Koføde (*Melampyrum vulgatum f. versicolor*).

I Hedens Randbælte imod omliggende Sandmark optræder paa tør og sandet Bund bl. a. Guldblomme (*Arnica montana*), Kongepen (*Hypochoeris radicata*), Skov-Brandbæger (*Senecio silvaticus*), Flipkrave (*Teesdalia*) og Fugleklo (*Ornithopus perpusillus*). I Hedens nære Omgivelser ses ogsaa Arter som Tidlig Havre (*Aira praecox*), et Par af de smaa

Kløverarter (*Trifolium minus*, *T. procumbens*), Hunde-Viol (*Viola canina*) og Hestegræs (*Holcus mollis*).

Søernes Flora virker næsten endnu mere artsfattig end Hedens, og adskillige af Arterne forekommer kun i ringe Mængde og nogle fandtes slet ikke i blomstrende Tilstand. En Del Lobelie (*Lobelia*) og Strandbo (*Litorella*) findes dog i de to større Vande, hvor ogsaa Søpryd (*Echinodorus*) er almindelig, men oftest forekommer i en ranglet, submers og lidet blomstrende Form. I selve Vandet ses ogsaa en langstraaet Form af Mangestænglet Sumpstraa (*Heleocharis multicaulis*) sammen med den mere hyppige Alm. Sumpstraa (*H. palustris*); vi finder ogsaa lidt Haar-Tusindblad (*Myriophyllum alterniflorum*) og Svømmende Sumpskærm (*Helosciadium inundatum*). En steril Blærerod bestemmes til *Utricularia minor*, og to Arter Vandranunkel til *Batrachium pellatum* og *B. circinatum*. Repræsentanter for Slægten Vandaks henføres til Arterne *Potamogeton gramineus* og *P. natans*; kun den sidste findes med Blomster. Nøkkerose holder sig steril, saa vi kan ikke med Sikkerhed afgøre, om det drejer sig om den smaablomstrede, vestlige *Nymphaea occidentalis*, som vi Dagen før havde set i smuk Blomstring i den lille Lustrup Mose ved Ribe, eller om den vanlige *N. alba*. En Art Troidurt, der i ringe Antal findes i Bunden af nogle Bevoksninger af Tagrør (*Phragmites*) ved den ene af Søerne, er vel blot *Pedicularis palustris*, selv om den ved sin sene Blomstring og sit ret fine Løv minder om *P. opsi-antha*, som vi tidligere har omtalt.

Endnu kan nævnes den ligeledes sterile Traad-Star (*Carex lasiocarpa*), hvis fine Straa altid er kendelige selv i blomsterløs Tilstand, og en enkelt Tue af Stiv S. (*C. Hudsonii*). Som optrædende hyppigt skal anføres Vandnavle (*Hydrocotyle*) og Nedbøjet Ranunkel (*Ranunculus flammula*), og som lidt mindre hyppige Liden Pindsvineknop (*Sparganium minimum*) og Liden Siv (*Juncus supinus*). Som en sidste Rest af noterede Planter skal endelig omtales Kattehale, Alm. Fredløs, Skeblad, Kær-Fladstjerne, Sump-Forglemmigej og Smalbladet Ærenpris. Enkelte Steder findes lidt Forsøg paa Tilvækst af Tørvemos (*Sphagnum*).

Disse Vandhuller i Heden er yndede Rastepladser for Graagæs og Andefugle paa Efteraarstrækket. Den store Sølvmaage yngler i ringe Antal ved Bredderne.

Fra Geestlandets lichengraa Oldtidshede vender vi tilbage til Bredeadalens Flodslette, hvis Bund i Modsætning til hins er afsat af Smeltevandet i den sidste Istid. Vi aflægger her under Førerskab af Prof. J. Lindhard og den lokale Læge,

Dr. Schultz — i hvis med Storckereder garnerede statelige Lægebolig vi er blevet modtaget med ægte sønderjydske Gæstfrihed — Besøg i en tæt S. for Bredebro St. beliggende, hektarstor sandet og fugtig Lavning, opstaaet ved Gravning af Grus til Jernbanen i tidligere Tid. Denne Lavning staar en Del af Aaret under Vand, undertiden ogsaa i Sommer-tiden; i Juli 1945 stod der ved vort Besøg $\frac{1}{2}$ - $\frac{3}{4}$ m Vand over store Dele af Bunden, hvad der naturligvis i høj Grad præger Vegetationens Fysiognomi, selv om mange af Arterne ogsaa kan trives med Bunden næsten tørlagt. I en ikke oversvømmet Del af Lavningen findes her den lille Caryophyllacé Bruskbæger (*Illecebrum verticillatum*), der i Dag ikke kendes fra andet Voksested i Danmark. Andre for Lavningen karakteristiske Planter er Flydende Kogleaks (*Scirpus fluitans*), Pilledrager (*Pilularia globulifera*), Vand-Portulak (*Peplis portula*), Stor Vandarve (*Montia lamprosperma*), Knudearve (*Centunculus minimus*), Tusindfrø (*Radiola linoides*), Traad-Siv (*Juncus filiformis*), Star (*Carex demissa*), Vild Hør (*Linum catharticum*) samt det i Vandet flydende, andemadliggende lille Levermos *Ricciocarpus fluitans*.

Paa den nærliggende sandede Stationsplads ved Bredebro St. findes endvidere i stor Mængde Skorem (*Corrigiola litoralis*), som i de senere Aar er fundet paa næsten alle vest- og en Del midtjydske Stationspladser, samt i rigeligt Antal det morsomme lille Græs Fingerhirse (*Panicum lineare*). Af Arter, fælles med Hjørpsted-Sørne, kan fra Lavningen endnu nævnes *Helosciadium inundatum*, *Batrachium circinatum*, *Veronica scutellata*, *Juncus supinus*, *Ranunculus flammula*, *Myosotis caespitosa* o. e. a.

Et virkelig tiltalende lille vestjydske Særsamfund at træffe paa en ringe Plet! Man savner egentlig blot den spæde gulblomstrede Bitterfrø (*Cicendia filiformis*), som ikke har været truffet i det nuværende Danmark siden Oeders Tid, men som vi ikke undlader at søge efter, naar vi kommer til Vestjylland sidst paa Sommeren. Engang træffer vi den nok, ligesom Oeder, „paa fugtig Tørvejord, fra Ribe sydpaa“. Vi glæder os til dette Møde. Den findes allerede kort S. for Grænsen, SV. for Flensborg.

Holte, November 1945.

De sydfynske Øers Oprindelse og Træk af deres Historie.

Af Erik Ursin.

De Spørgsmaal, som jeg vil søge at belyse, er Tidspunktet for de sydfynske Øers Dannelse, Skovenes Udbredelse i Fortiden og Omfanget af de Oversvømmelser, som Stormfloderne forårsagede i Slutningen af forrige og i Begyndelsen af dette Aarhundrede. Disse Emner, som tilsyneladende ikke har meget med hinanden at gøre, er af Interesse for dem, der beskæftiger sig med det sydfynske Omraades Fauna og Flora. De Oplysninger, som er samlet her, har man hidtil maattet søge i saa mange forskellige Kilder, at det har været vanskeligt at skaffe sig Overblik over dem.

De sydfynske Øers Oprindelse.*)

Den geologiske Udvikling i Området Syd for Fyn er meget ufuldstændigt kendt, saaledes at man ikke nøje kan fastlægge det Tidspunkt, hvor Havet trængte frem og adskilte

- 1 Langeland
- 2 Lindø
- 3 Eskilso
- 4 Siø
- 5 Turø
- 6 Kidholm
- 7 Taasinge
- 8 Strynø
- 9 Strynø Kalv
- 10 Bondeholm
- 11 Vogterholm
- 12 Bredholm
- 13 Lille Egholm
- 14 Store Egholm
- 15 Birkholm
- 16 Hjortø
- 17 Mejlholm
- 18 Vibeø
- 19 Hjelms hoved
- 20 Drejø
- 21 Skarø
- 22 Græsholm
- 23 Avernakø
- 24 Bjørnø
- 25 Lyø
- 26 Ærø
- 27 Halmø
- 28 Dejro

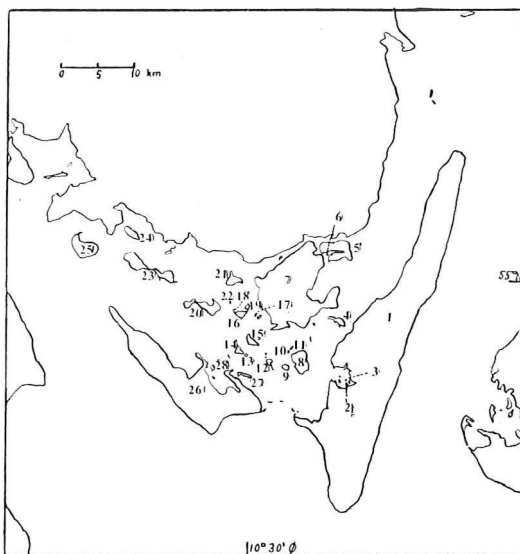


Fig. 1.

Kort over de sydfynske Øer og deres Omgivelser.

*) Dr. phil. Sig. Hansen og Dr. phil. Johs. Iversen har gennemlæst dette Afsnit kritisk.

Øerne fra hverandre og fra de omgivende Landomraader. Denne Omdannelse af en Del af Kontinentet til et Øhav er utvivlsomt sket gradvis gennem den største og yngste Del af Postglacialtiden, idet den væsentligste Del af Havets Fremtrængen (Transgression) er foregaaet i atlantisk Tid (= Littorinatiden) og subboreal Tid. Bevægelsen foregik dog ligesom i Sæt, saa man taler om Helheden som Littorinatransgressionen med fire Transgressionsfaser (den tidlig-, høj- og senatlantiske samt subboreale) (Iversen 1937 og 1943). I det nordlige Danmark afbrødes Transgressionsbevægelsen allerede i atlantisk Tid, medens den i Landets sydligste Del

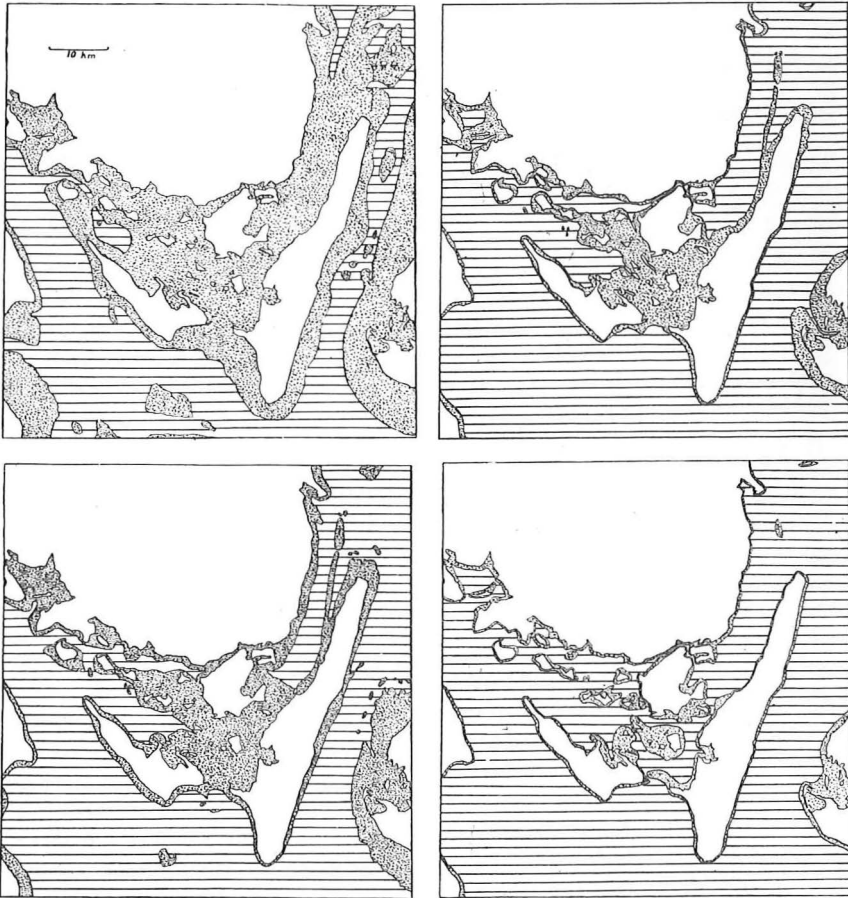


Fig. 2. Paa de prikkede Arealer er Havdybden nu mindre end 20 m (øverst t. v), 10 m (øverst t. h.), 6 m (nederst t. v.) og 2 m (nederst t. h.).

fortsattes til vore Dage, dog vistnok med stærkt aftagende Intensitet.

Selv om man ikke kan sige nævneværdigt om Etapperne og Tidspunkterne for disse i det sydfynske Omraades Omdannelse til et Øhav, kan man alligevel danne sig et Begreb om, hvordan Omdannelsen er sket. Paa Søkortene kan man nemlig se, hvilke Havstrækninger, der vilde være tørlagt, hvis Vandstanden var lavere, end den er. De prikkede Omraader paa Figur 2 (øverst t. v.) viser i grove Træk de Dele af Nutidens Havbund, der vilde ligge over Havets Overflade, hvis denne laa 20 m lavere end nu, saaledes som den formentlig gjorde, da Havstigningerne begyndte. Alle de sydfynske Øer vilde være forbundet med hinanden og med Fyn, en Fjord vilde skyde sig ind mellem Fyn og Lyø, og der vilde ligge en Sø mellem Ærø og Avernakø. Figur 2 viser øverst t. h. et „senere“ Stadium, hvor alt Land, der i vore Dage er dækket af mindre end 10 m Vand, var tørlagt. Fjorden ved Lyø har skudt sig helt ind til Taasinge, og Søen ved Ærø er stærkt udvidet og har naaet Havet to Steder, men endnu er kun Lyø blevet en selvstændig Ø. Kortet nederst t. v. paa Fig. 2 er tegnet paa Grundlag af Søkortets 6m-Kurve. Det viser, hvordan en Fjord, der kom nordfra, er trængt op mellem Taasinge og Turø og har faaet Forbindelse med Lyø-fjorden, saaledes at Langeland, Ærø, Taasinge og mange af Nutidens Smaaøer tilsammen danner en stor Ø; samtidig er Bjørnø dannet i Bugten ved Faaborg. Paa det sidste Kort, hvor kun Havdybder under 2 m er prikkede, er mange af Øerne dannet, men de adskilles endnu kun af smalle Sunde, og nogle hænger stadig sammen, Turø endda med Fyn.

Man maa ikke lægge for megen Vægt paa Kortenes Detailler, for der er naturligvis sket Sedimentation i nogle Omraader, og andre Steder har Strømmen eroderet i Bunden, men det ser ud til, at mange af Øerne har været sammenhængende, maaske endda forbundet med Fyn, da den fjerde og formentlig største Havstigning satte ind i Slutningen af atlantisk Tid.

Det har vist sig, at Ærø har en paafaldende fattig Fauna af Pattedyr og Snegle, hvad der kunde tyde paa, at Ærø er blevet isoleret tidligere end nogle af andre Øer, f. Eks. ved at ligge i en stor Sø under Fastlandstiden. Det er dog tvivlsomt, at Søkortene giver et saa forkert Billede af den geologiske Udvikling. — Grunden til den fattige Fauna er vist snarere, at Ærø nu har en temmelig isoleret Beliggenhed yderst i Bræmmen af Øer ved den fynske Kyst, men dette Spørgsmaal skal jeg senere vende tilbage til i Vid. Medd. fra Dansk naturh. Forening.

En hel Del af de smaa Øer rager kun een eller nogle faa Meter op over Havet ved dagligt Vande. For deres Vedkommende maa man regne med den Mulighed, at de paa et Tidspunkt helt har været dækket af Havet, selv om Littorinasænkningen ikke gjorde sig gældende i Omraadet Syd for Fyn, og selv om der derfor ikke er Grund til at tro, at Omraadet siden Fastlandstiden har ligget lavere end nu. De lave Øer kan nemlig være opstaaet ved Sedimentation og Strandvoldsdannelse paa grundt Vand. En saadan Nydannelse af en Ø finder i dette Aarhundrede Sted mellem Store Egholm og Ærø, hvor der er opstaaet en Sandbanke („Nyland“), hvis ældste Del i de sidste Aar er blevet græsklædt, hvorved den er kommet til at ligne Lille Egholm og andre Smaaøer i Nærheden.

En Del af Øerne har sikkert en lignende Oprindelse, for det fremgaar af de Arbejdskort, som Danmarks Geologiske Undersøgelse har udarbejdet, og som Dr. Sigurd Hansen venligst har tilladt mig at benytte, at bl. a. følgende Smaaøer udelukkende er opbygget af Havaflejringer, der er yngre end Istiden: Græsholm ved Drejø, Vibeø, Mejlholm, Nyland, Lille Egholm, Græsholm ved Bredholm, Bodiken, Bredholm, Grensholm, Vogterholm og Bondeholm samt Langholm og Langholms Hoved. Kortene viser tillige, at en Del Øer, der ligesom de ovennævnte er ganske lave, ikke desto mindre er Rester af det oprindelige Fastland, da de helt eller delvis er opbygget af Istidsaflejringer; dette gælder f. Eks. Hjelms hoved, Hjortø, Odden, Birkholm, St. Egholm og Strynø Kalv.

Skovvæksten i Fortiden.

I vore Dage er der paa de sydfynske Øer kun større Skove paa Langeland, Taasinge og Turø, og disse tre Øer har ikke i historisk Tid været skovløse eller meget skovfattige. Smaaskove eller Lunde, tildels plantet i 1900-Tallet, findes paa Ærø, Avernakø og Lyø. De øvrige Øer er nu helt skovløse, men da der i 1200-Tallet ifølge Kong Valdemars Jordebog levede Kron-, Daa- og Raavildt paa en Del af Smaaøerne (Skarø, Drejø, Avernakø, Bjørnø, Lyø og Strynø), maa disse Øer dengang have været helt eller delvis skovdækkede. Fra Drejø omtaler Jordebogen, at der var Hus(e), men om der har været dyrket Land vides ikke.

Ærø Skoves Historie er ret velkendt, især gennem Heides Undersøgelser (1919). Heide slutter af Bebyggelsernes Placering og af Vegetationens Karakter, at der har fundet betydelige Skovrydninger Sted allerede i Oldtiden og Vikinge-

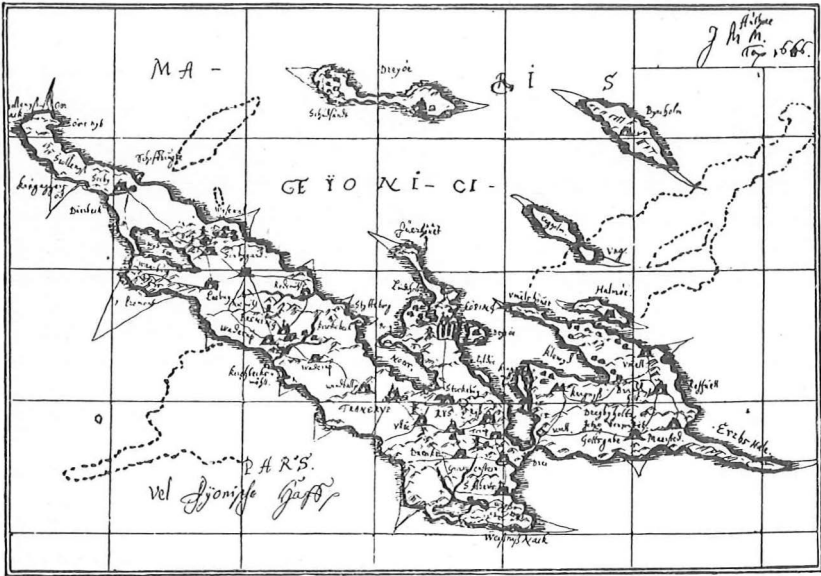


Fig. 3. Johan Meiers Kort over Ærø fra 1666. Ved Søbygaard, Ærøskøbing, Kraghnæs og Ommel samt paa Dejro og Drejø ses Signatur for Skov (Efter Frits Heide).

tiden. Achton Friis oplyser, at en unavngiven Forfatter i et Skrift fra 1629 roser Øens Skove, men at der omkring 1650 kun var „en ringe Smule Skov tilbage“. Det var altsaa i første Halvdel af 1600-Tallet, at det alvorligste Fremstød mod Skoven fandt Sted, men Skovrester kan dog spores længe endnu. Paa Johan Meiers Kort over Ærø 1666 (se Fig. 3) er der afmærket Skove ved Søbygaard, Ærøskøbing, Kraghnæs og Ommel, og i 1705 skal der (atter ifølge Achton Friis) have været „en Smule Fredsskov ved Snorlykke“. Paa Papes Jordebogskort fra 1734 er der stadig Signatur for Skov ved Søbygaard, Graasten og Marstal, men de træbevoksede Arealer har øjensynlig været saa smaa, at ikke alle vilde kaide dem Skove. Saaledes meddeles det i et Brev fra Overførster- og Jægermesterdistrikterne i 1735, at Ærøs eneste Krat, der laa ved Søbygaard, bestod af Havtorn, Tjørn, Hyld, Ask og nogle plantede Bøge; det har aabenbart lignet de Lunde, som nu findes paa Avernakø og Lyø. Dengang maa der dog ogsaa have været en Smule Skov i den anden Ende af Øen. I Pontoppidans danske Atlas meddeles nemlig i 1781, at den sidste Skovrest laa ved Graasten, og at den eksisterede endnu „for 21 Aar siden“, altsaa i 1760, hvis Arbejdet er skrevet, lige før det blev trykt;

„nu“, d. v. s. i 1781, skulde der kun være faa Træer ved Graasten. I 1817 meddelte Gliemann i „Den danske Stats geografiske Beskrivelse“, at Ærø er skovløs, men det er ikke sikkert, at han vilde have omtalt de ovennævnte Krat eller Lunde, selv om de eksisterede dengang.

Det kan ikke siges, om Ærø har haft en helt skovløs Periode, inden Nyplantningerne af Lunde eller Smaaskove, hvoraf der vel nu er omkring 30 ha, begyndte i Slutningen af 1800-Tallet. Nogle af Beboerne paa Marstal-Eggen har over for mig hævdet, at en Lund af gamle Løvtræer, der ligger mellem Marstal og Graastennor, er en Rest af Ærøs oprindelige Skovvækst.

Paa Avernakø var der ifølge Rasmussen Søkilde (1875) omkring 1630 16 Svins Olden paa Korshavn*), hvad der skulde svare til ca. 25 ha Oldenskov. I 1664 var der kun 5 Svins Olden (8 ha Oldenskov) tilbage, og siden 1688 har der ikke været Oldenskov. Pontoppidan meddeler imidlertid i 1767, at der paa Avernakø er en „Lund eller liden Skov“, og Søkilde fortæller, at der omkring 1875 var et Tornekrat med Kodriver, Anemone og Skovstjerne paa Korshavn og to smaa Lunde paa selve Avernakø. I de senere Aar er en stor Del af Korshavns sandede Jord blevet beplantet med Naaetræer, og der findes stadig en Lund af gamle Løvtræer paa Avernakø. Trods den kraftige Skovfældning, der her ligesom saa mange andre Steder skete i 1600-Tallet, har Avernakø (med Korshavn) saaledes øjensynlig ikke paa noget Tidspunkt været ganske skovløs.

Paa Lyø er Skoven ifølge Søkilde omhugget af Fjenden under Grevens Fejde (1534-36), men da der i en Præsteberegning fra 1623 omtales Skov paa Lyø, er Fældningen sandsynligvis tidligst foregaaet i 1600-Tallet. Søkilde oplyser videre, at Øen paa nogle smaa Krat nær er aldeles skovløs. Om den Lund af bl. a. Naur, Tjørn, Slaaen, Poppe, Hyld og Brombær, der findes nu, er identisk med Søkilde's Krat, véd jeg ikke. Skønt Oplysningerne er mere sparsomme end fra Avernakø, ser det ud til, at Lyø ligesom denne har bevaret de sidste Skovrester gennem Tiderne.

Paa Siø, der nu er helt skovløs, har Skoven været bevaret længe paa den vestlige Del, „Skovø“. Dette kan ifølge Achton Friis ses af Resultatet af nogle Opmaalinger, der er foretaget i 1703, og endnu i 1823 anvendte Lund Signatur for Skov paa Siø paa et Kort i sin „Beskrivelse over

*) Korshavn er med en smal Landtange (et „Drej“) forbundet med den egentlige Avernakø.

Øen Thorseng“, og da han selv boede paa Taasinge, kan man vel regne med, at han havde vidst det, hvis Skoven allerede var fældet paa Siø.

Paa Dejro ved Ærøskøbing antyder Papes Jordebogskort fra 1734 Tilstedeværelsen af lidt Skov, som aabenbart er forsvundet meget sent. I 1918 var der ifølge Heide kun enkelte Buske af Tjørn, Rose og Hyld, men der skulde „i Mands Minde“ have været Grupper af velvoksne Træer.

Præsten paa Drejø havde i 1600-Tallet Tiende af Trækul, og i Overensstemmelse hermed viser Meiers Kort fra 1666, at der var Skov paa Øens vestlige Del, „Drejø Skov“, men Fabricius (1882) gør opmærksom paa, at ogsaa Videnskabernes Selskabs Kort fra 1783 og Gliemanns Amtskort fra 1824 benytter Signatur for Skov, skønt denne forlængst var ryddet. Tommerup fandt ved sin Ankomst til Drejø i 1799 kun to smaa Bøge, men han skrev efter sin Afrejse i 1817, at „endnu levende mindes“, at der var et Hasselkrat. De sidste Skovrester er saaledes aabenbart forsvundet omkring 1750. I 1944 var der en faa Aar gammel Kultur af Rødgran og Vortebirk paa „Høllehoved“.

Paa Bjørnø var der efter Beboernes Svineydelse at dømme ca. 10 ha Oldenskov i 1579, 6 ha omkring 1600, men ingen i 1610 (Søkilde). Det ser altsaa ud til, at Bjørnøs Skov er fældet omkring Aar 1600. Paa Ærø, Lyø, Avernakø og Drejø bevaredes der som nævnt nogle Smaakrat længe efter, at den egentlige Skovrydning havde fundet Sted, men om dette ogsaa har været Tilfældet paa Bjørnø vides ikke. Nu er der i hvert Fald ingen Krat paa Øen.

Paa Hjortø fandt Tommerup i 1799 en Eg, og om Strynø Kalv meddeler Pontoppidan i 1774, at „der har tilforn været Skov“. Om den tidligere Skovvækst paa de øvrige, nu skovløse Øer foreligger der mig bekendt ingen Meddelelser.

Oversvømmelsernes Omfang under Stormfloderne.

Da mange af de sydfynske Øer kun er en eller nogle faa Meter høje, er de ofte udsat for større eller mindre Oversvømmelser. Nogle — f. Eks. Bredholm og Lille Egholm — overskylles ofte under Storm. I de sidste Aarhundreder har de beboede Øer dog kun tre Gange været udsat for alvorlige Oversvømmelser: 13. November 1872, 10. Februar 1874 og 31. December 1904.

Den 12. November 1872 blæste der fra Nordøst over store Dele af Nordeuropa en kraftig Storm, som pressede Vandet mod Syd fra den nordlige Del af Østersøen og fra Kattegat.

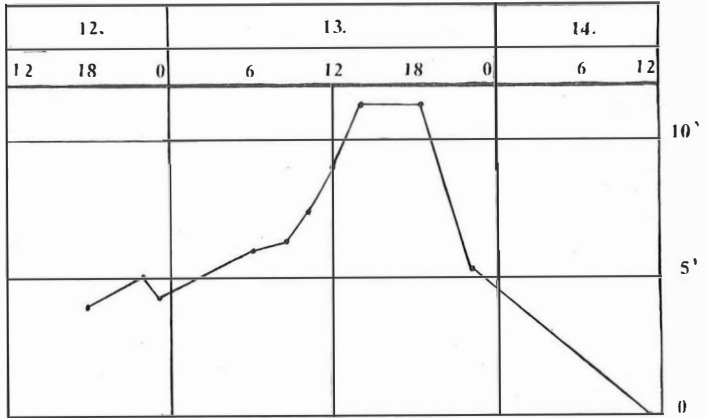


Fig. 4. Vandstanden i Søby paa Ærø, maalt i Fod over dagligt Vande under Stormfloden den 12.-14. November 1872. Tallene i øverste Linie betegner Datoen, i næste Linie Klokkeslettene (Efter A. Colding).

I Løbet af Natten til den 13. drejede Vinden mere om i Øst og drev derved Vandet ind i Østersøens vestlige Del. Her blev det den følgende Dag stemmet op til betydelige Højder, indtil Vinden hen under Aften var kommet saa langt over i Sydøst, at det fik frit Afløb gennem Bælterne og Øresund (Colding).

Den Højde over dagligt Vande, som Havet stemmedes op til, var paa Ærø lidt over 11 Fod (se Fig. 4). Paa de andre sydfynske Øer var Vandstanden lidt lavere, men alligevel saa høj, at en Mængde Smaaholme og flere beboede Øer blev helt oversvømmet. Paa store Egholm, der nu er ubeboet, Birkholm, Hjelmshoved og Strynø Kalv ragede kun Husene op af Vandet, af Hjortø var der en Snes Hektar oven Vande, og af Drejø var de $\frac{1}{7}$ under Vand; paa Skarø naaede kun to smaa Holme op af Braaddet.

I 1874 (under „Saltfloden“) steg Vandet ikke saa højt, men til Gængæld varede det længere, inden det sank, hvorfor Jorden blev stærkt beskadiget af Salt. Birkholm, der kun er to Meter høj, blev vist ikke engang helt oversvømmet; i hvert Fald har Beboerne fortalt mig, at en lille Banke ragede op.

I 1904 har Vandstigningen antagelig været næsten lige saa stor som i 1874, men paa Grund af den forbedrede Inddigning var Oversvømmelserne dog de fleste Steder mindre. Birkholm var f. Eks. ikke helt oversvømmet. Det var derimod Strynø Kalv, hvor Vandet igen naaede helt op paa Gaardenes Vægge (Achton Friis).

Som Eksempel paa, hvordan de Oplysninger, der er samlet her, kan lette Forstaaelsen af Dyrenes Udbredelse paa de sydfynske Øer, kan det nævnes, at Rødmusen, der nærmest er en Skovmus, foruden paa de skovrige Øer, Lange-land, Turø og Taasinge, kun er fundet paa Avernakø. Dette er ikke overraskende, naar man véd, at Avernakø endnu har bevaret de sidste Rester af tidligere Tidens Skovvækst.

Stormflodernes Virkning paa Øernes Dyreliv har ikke kunnet paavises, men det skyldes maaske, at de to Dyregrupper, Snegle og Pattedyr (Helveg Jespersen 1945, Ursin 1948), hvis Udbredelse paa de sydfynske Øer er undersøgt, havde særlig gode Betingelser for at klare sig under de kortvarige Oversvømmelser. Sneglene taaler Vand ret godt og kan beskytte sig mod Saltet ved at omgive sig med Slim eller ved at trække sig ind i deres Skaller. Pattedyrene har muligvis i stor Udstrækning reddet sig ved at søge Tilflugt i Husene. Undersøgelse af andre Dyregruppers Udbredelse vil vil maaske vise, at f. Eks. Birkholm har en mere artsfattig Fauna end Hjortø og Drejø, der ikke blev helt oversvømmet.

En Undersøgelse af Dyrelivet paa de Øer, der efter Fastlandstiden er dannet af Havaflejringer, vil kunne give et Indblik i, hvor meget Muligheden for at indvandre over Land betyder for Dyrenes Udbredelse i det sydfynske Omraade.

Litteratur.

Colding, A., 1881: Stormen over Nord- og Mellemeuropa af 12.-14. November 1872. Vid. Selsk. Skr., 6. Række, naturv. og math. Afd. I, 4, p. 243.

Heide, Frits, 1918-19: Ærø Skoves Historie. Tidsskr. f. hist. Bot., Bd. 1, p. 73.

Iversen, Johs., 1937: Undersøgelser over Litorinatrangressioener i Danmark. Medd. Dansk Geol. Foren. Bd. 9, p. 223.

— 1943: Et Litorinaprofil ved Dybvad i Vendsyssel. Medd. Dansk Geol. Foren. Bd. 10, p. 324.

Yderligere Litteraturhenvisninger kan findes i: Ursin, 1948: Pattedyrenes Udbredelse paa de sydfynske Øer. Flora og Fauna, 54. Aarg., p. 99.

Rettelse.

I „Flora og Fauna“, 1948, S. 103, bragte jeg en Oplysning fra Lærer M. Blaksteen, Marstal, om, at han engang har fundet en Muldvarp paa Ærø. Hr. Blaksteen har bedt mig oplyse, at den paagældende Udtalelse, som jeg nedskrev under en Samtale med Hr. Blaksteen, ikke kan være fremsat.

Biologiske Oplevelser fra Randers Fjord.

Af Hj. Ussing.

Det var saamænd en Østers, der blev Skyld i, at Hovedparten af dette Arbejde blev til; og uagtet jeg selv var mest interesseret i de forskellige Dyreformer og Forskydningen af deres Biotoper, som her bliver skildret, staar Østersen dog stadig som „Primus motor“ i hele Milieuet!

For det lyder næsten som et Eventyr — en levende spise-færdig Østers inde i Randers Fjord, nærmere betegnet „Kanalen“ ud for Mellerup (vor gamle St. 8 i R. Fjords Naturhistorie).

En af mine Hjælpere blandt Mellerup Fiskerne, Geertsen, fik den levende op i Garnet fra „Kanalen“, 7 m, Saltindhold ca. 20 ‰, 16. Oktober 1944.

Den Sensation var aldrig sket før i Randers Fjord, og jeg modtog Dyret til nærmere Undersøgelse.

Størrelsen var 11 cm, Alder ca. 4-5 Aar. Fejlbestemmelse er udelukket. Jeg ejer flere subfossile Østers fra Fjord- og Gudenaadalen helt ind til Langaa, hvor Arten levede i Littorinafjorden ca. 4000 Aar f. Christus.

I disse fjerne Tider havde denne Stenalderfjord nemlig ca. 25-30 ‰ Saltindhold og tilmed et relativt mildt Klima — begge glimrende Faktorer for Trivsel af Østers.

Men nu denne recente Østers!

Den aabnede jo ligefrem uanede Perspektiver for en fremtidig Østersskrabning i vor gamle Fjord! Derfor maatte jeg selvfølgelig først og fremmest lade vore Eksperter paa disse lækre Skaldyrs Omraade, Prof. Spärck og Dr. Blegvad se paa Dyret og høre deres Mening om Sagen. De var begge stærkt optaget af Fundet, og Spärck mente foreløbig, at det nærmest var en mindre Bestand, der tilfældigt havde fundet Hvile paa en passende hard Bund herinde i Fjorden.

Der lever jo nemlig spredte Østers ude i Kattegat — dog ikke talrigt — og derfra kan Strøm og Højvande meget godt føre de pelagiske Larver ind i Fjorden.

Sagen krævede dog en grundigere Undersøgelse af hele Biotopen, og saaledes blev dette eventuelle „Enebarn“ Aarsagen til de Resultater, jeg nu publicerer.

Jeg benyttede min lille Ferie i Juli 1945, og forskellige Forberedelser maatte træffes; da et Vaadfiskeri paa Lokalteten næppe kunde være tilstrækkelig effektivt, hvorimod regulære Bundskrabninger efter en forud lagt Plan burde forsøges, og derfor benyttede jeg min sværeste Skraber med

fuld Wire. Selvfølgelig havde jeg min Fisker med; han var nøje kendt med Lokaliteten, og det drejede sig jo om at finde Skalbund derude fra 4-7 m.

Prøverne, jeg fik op, sigtedes nøje i mit Sold, et praktisk Apparat, jeg har konstrueret og ejet gennem mange Aar; hver en Sten, hver en Plantestump granskedes af mig selv, men til at begynde med blev det egentlig et magert Resultat, og Østersskaller manglede ganske.

Trækkene blev foretaget dels i Sejlrendens Længderetning fra 7 og ind paa 4 m og tilsidst paa ringere Dybde ca. 2 m i Skraaningerne ind mod Kanaldæmningens Kyster. Solen skinnede herligt, Maagerne fløj over os, og Ternerne styrte-dykkede af og til over det „flade Vand“. Sveden randt, for det er nu et besværligt Job at trække og passe en Lineskraber! Vi udstrakte endog Undersøgelserne til „Kanalens“ nordligste Del, hvor den munder ud i Fjordens bredeste Omraade ned mod „Møllegrunden“ paa Højde med Holbækgaard. Endnu ingen Østers — jeg var lige ved at opgive det hele, men paa Tilbagevejen fik jeg haard Bund paa 5-7 m, og paa Wiren kunde jeg nu mærke, der var god Last i Posen. Den nøjagtige Sortering gav da ogsaa tre recente Østersskaller, én stor og to meget smaa, og disse tre Skaller leverede Beviset!

Selvfølgelig sendte jeg dem over til Prof. Spärck, og uden her at detaillere vore Meninger, resulterede Sagen i, at vi maa betragte Lokaliteten som husende en lille Bestand af levende Østers, der dog næppe nogensinde vil kunne udnyttes til rationelt „Fiskeri“.

Billedet — Biotopen — lignede snarest de smaa Bestande, som vi kender under Anholt og enkelte andre Steder i Kattegat; de er uhyre faatallige og udvikler derfor kun en stor Østers nu og da — maaske med Aars Mellemlum, og uagtet Haabet om Østersbanker i Randers Fjord dermed brast, konstaterede dog mine Skrabninger, at dette første Stykke fra 1944 alligevel ikke var noget „Enebarn“, men havde udviklet sig paa en Biotop, hvor ogsaa unge Individier fandtes.

Og der er egentlig meget, der taler for, at det virkelig forholder sig saaledes.

Den lune Beliggenhed, det friske Vand, hvor Strømmen altid hersker, selv om den vender daglig, og den ret haarde Bund flere Steder giver ganske gode Betingelser, uagtet Saltpromillen er for lav og svingende.

Derfor var det ydermere interessant for mig, at anholde de Invertebrater, jeg ogsaa sigtede ud fra 5-7 m, fordi disse marine Dyr taler deres tydelige Sprog og fortæller os, at

Fjorden i sin ydre Del inklusive „Kanalen“ har ændret Karakter, og Saltindholdet er steget betydeligt, siden vi skrev dens Historie i 1920.

Jeg tog bl. a. pragtfulde Hydroider, Køllepolyppen (*Clava*) paa levende *Mytilus* og inde paa lavt Vand, ca. 2 m, altsaa noget ringere Saltindhold, den mest elegante Brakvandshydroide (*Cordylophora*), som jeg nogensinde har set. Denne Koloni sad paa en Sten og havde veludviklede Gonophorer.

Bryozoen (*Membranipora*) fandtes paa alle Muslinger og paa Stene.

Hydroiderne konserverede jeg paa en Maade, saaledes at de nu afgiver de mest instruktive Præparater.

Endvidere Hjertemusling (*Cordium*), Østersømuslingen (*Tellina*), Blaamuslingen (*Mytilus*) og Sandmuslingen (*Mya*) — alle levende.

Aldrig havde jeg drømt om at finde *Tellina* i saa pragtfulde Størrelser, som det skete her.

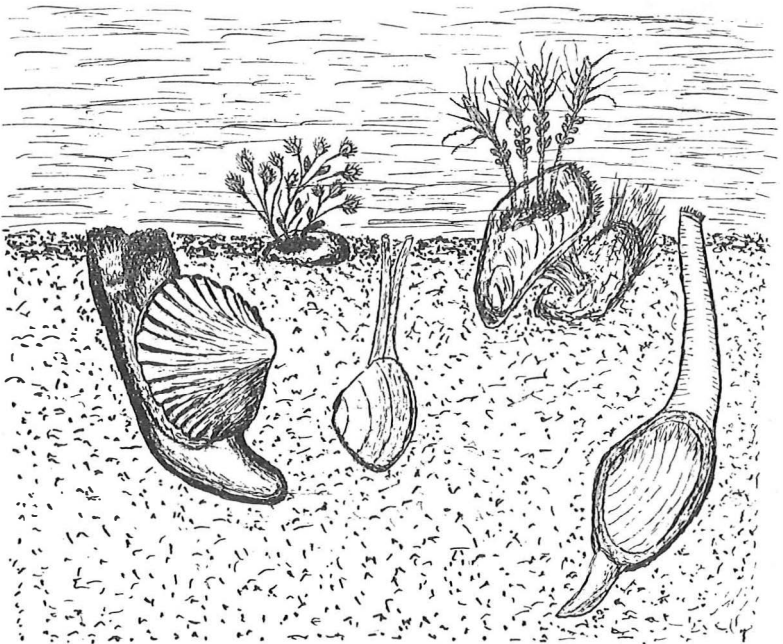


Fig. 1. Biologisk Snit af „Kanalen“s Bund, 7 m.
Fra venstre: Hjertemusling, Brakvandspolyp, Østersømusling, Køllepolypp paa Blaamusling, Sandmusling. (Hydroiderne forst.).

Disse seks marine Arter dannede i Virkeligheden Bundens Karakterdyr — en Biotop, hvoraf jeg har tegnet et Snit efter Originalerne.

Ogsaa andre mere bevægelige Arter kan gaa i Skraben. Alm. Strandkrabbe (*Carcinus*) var ikke sjælden, mindre Ringkrebs og talrige Mysider samt Hesterejer (*Cran-gon*) fandtes i hvert Træk. Endog Sandkrabben (*Hyas*) har jeg ogsaa levende fra disse Lokalteter.

Jeg var forud klar over, at disse Undersøgelser, hvis Skyld maa tillægges Østersen, vilde byde paa Overraskelser inden for Marinbiologien, og det slog altsaa til.

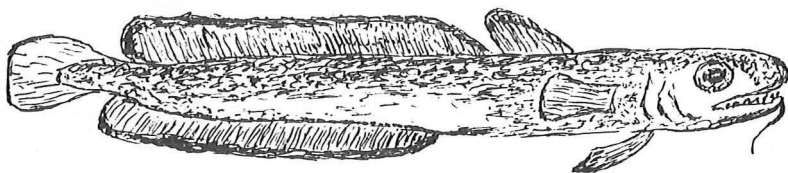


Fig. 2. Langen (*Molva*). Randers Fjord.

Hj. U.

Her vil jeg kun minde om, at saa store Sjældenheder som Blæksprutter og Højsø fisk er konstateret efter Storm helt inde i „Kanalen“. Der staar i min Samling en pragtfuld Eledone, og Aarhus-Museet skaffede jeg ogsaa et Stykke fra Fjorden fra samme Aar.

Men endog den lille tiarmede *Alloteuthis* gik i min Fiskers Garn oppe i „Kanalen“s sydlige Del.

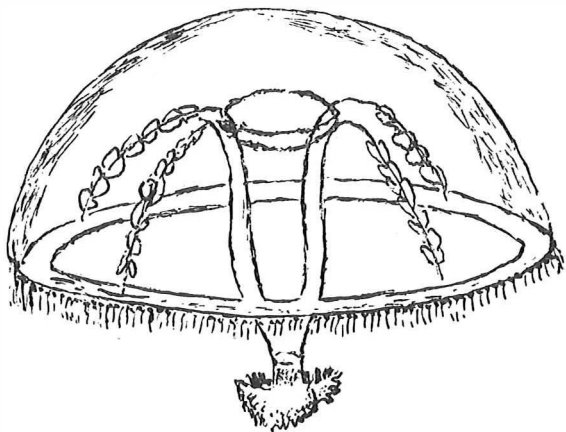


Fig. 3. Lepomedusen (*Eutonina*). Randers Havn. (Forst.).

Hj. U.

Der kunde berettes om meget mere; forleden fangedes Langen (*Molva*) i „Kanalen“. Det var en elegant Højsø-torsk paa 2,4 kg; mit lille Rids viser, hvorledes den saa ud, og nu atter et Eksempel 11.2.49 helt inde ved Kristrup Enge! En saa udpræget marin Fisk som Tangsnarren (*Spinachia*) er taget i August 1940 i Inderfjorden, og fra samme Lokalitet en Tobisfisk (*Ammodytes*).

Noget af det mærkeligste var alligevel den fine Lepto-meduse (*Eutonina*), som 18. Maj 1945 svømmede skarevis helt oppe i Havnen. Jeg naede selv at tage nogle Stykker, og fordelte dem til København og Aarhus.

Det var med en indre Tilfredsstillelse, Fiskeren og jeg efter endt Arbejde nød en haardt tiltrængt Frokost paa den vestlige Kanaldæmning, hvor Solen, passende Træthed, let Brise og blaa Himmel satte Kulør paa Tilværelsen.

Hvad bevirker nu disse Ændringer i vor gamle Fjords Hydrografi?

Selvfølgerig er vi underkastet Kulturen, og de nødvendige Uddybninger finder af og til Sted i hele Fjorden.

Dette betyder, at den marine tunge Bundstrøm faar lettere Spil ind efter og derfor giver en ret kraftig Brak i de intermedieære Lag helt op til Randers. Men efter de Resultater, jeg har naaet gennem mange Aar fra Fjorden og Kysten, forekommer det mig, at de hydrografiske Forhold langs Djurslands Kyst og Kattegats vestlige Del er meget variable, og mer eller mindre stærke Indstrømninger af Skagerakvand ned i Kattegats dybe vestlige Rende fører Dyreformer med sig, som egentlig slet ikke hører hjemme her. Jeg har endog sikre Beviser for, at disse Virkninger spores helt ned i Bælterne (sjældne Meduser, Ribbegopler og Tomopteris).

Ved at tænke over dette og drage Sammenligning med andre Forskeres Observationer over Havstrømmene, forstaar vi bedre den til visse Tider relativt høje Saltpromille i Kystvandet omkring Djursland — derfor ogsaa en vis Indstrømning i Randers Fjord.

Dyrene har talt — fortalt os gennem deres Biotoper om Ændringen i vor gamle Fjords Hydrografi, hvor stadig Kampen for Tilværelsen forrykkes, dels fordi Gudensflodens Vandmasser ustandselig glider ud som den lette Overfladestrøm, dels den marine tunge Bundstrøm, som atter er underkastet Ændringer ude fra Oceanet.

Februar 1949.

Litteratur.

1918. Johansen, A. C.: Randers Fjords Naturhistorie, Kbh.
 1933-36. *ibid.* Ringkøbing Fjords Naturhistorie, 1915-31. Kbh.
 1925. *ibid.* On the Influence of the Currents upon the Frequency of the Mackerel in the Kattegat and adjacent Parts of the Skagerak. Medd. Kom.f. Havundersøgelser, Bd. VII, Nr. 8, Kbh.
 1937. Kramp, P. L.: Blaa Vandmænd i Kattegat. Nat. Verden, Kbh.
 1934. *ibid.* An exceptional Occurrence of *Rhizostoma octopus* and *Crysaora hoesocella* in the danish waters. 1933. Ext. du Journal du Conseil Internationale pour L'exploration de la Mer. Vol. IX, no. 2, Paris.
 1940. Ussing, Hj.: Fra Randers Fjord og Kattegat. Biol. faun. Bidrag. Vid. Medd. Nath. For., Bd. 104, Kbh.

Sommerfugle-Meddelelser fra 1948.

Af Arnau Møller.

Var 1948 et godt eller daarligt Sommerfugleaar? — Mon ikke de fleste Samlere kender disse Tanker eller Drømme, man faar, naar man en mørk Vinterdag sidder og længes efter Foraaret, eller man sidder med en Kasse Dyr? Uvilkaarligt slaar man op paa de forskellige Notater, der er gjort om disse. Og hvilket Resultat viser de da: en Blanding af godt og mindre godt mellem hinanden, dog enkelte Aftenfangster kan vel siges at være værdige til at fremhæves.

Den 9. 4. var jeg sammen med nogle andre Samlere i en Egeskov ved Haldum pr. Hinnerup; i Skumringen og først paa Aftenen kom i hundredvis af *Monima pulverulenta* samt enkelte *M. incerta*, *M. gothica*, *M. populi* og 4 Stk. *Apocheima hispidaria* til Lygterne. Ved 23-Tiden kom Aftenens store Sus; det begyndte med, at enkelte *Biston strataria* slog ned ved Lygterne, og da vi mente, de kom fra nogle bestemte Træer, flyttede vi vore Lygter og Lagener ind under disse, og nu dalede Dyrene i Antal ned paa Lagenerne. *B. strataria* havde Flyveaften; vi fik 33 Stk. ialt. Fra senere Ture til samme Lokalitet skal lige nævnes 2 Stk. *Drymonia chaonia*, *Eupithecia abbreviata*, *Polyploca ridens*, *Peridea anceps* og den mørke — næsten sorte — Form af *Boarmia crepuscularia* i Antal.

At det betaler sig at have Taalmodighed, viser en senere Tur til Fjæld Skov. Efter at der Aftenen igennem ingen Flyvning havde været, kom der Kl. 2 en halv Times Flyvning, som gav 3 Stk. *Odontosia carmelita*, 2 Stk. *Diaphora mendica*, 3 Stk. *P. anceps*, adskillige *Cidaria ruberata* og *Boarmia cinctaria*.

Fra andre Lokalteter skal lige nævnes *Selenia tetralunaria* og *Drymonia trimacula* (Hørret Skov), *Harmodia filigrana* (Mols), *Lithomoia rectilinea*, *Ipimorpha subtusa*, *Lithophane socia*, *Cidaria derivata*, *Phalaena syringaria*; *Rhyacia saucia* i Antal (Moesgaard), *H. bicolorana*, *Comibaena pustulata* og *Boarmia roboraria* i Antal (Fjæld Skov).

En Lokaltet paa Djursland, som vi besøgte adskillige Gange i Efteraaret, gav os *Syngrapha interrogationis*, *Aporophyla liineburgensis*, *Chloantha solidaginis*, *Rhyacia glareosa*, *Chrypsedra gemmea*, *Tholera cespites*, adskillige *Trichiura crataegi* og *Enargia paleacea* samt alle fire Ordensbaand. Jeg bør tilføje, at Stedet er rigtig jydsk Natur bestaaende af Bøge- og Egeskov med Birkemose og Lyngdrag.

Paa vor sidste Tur til dette Sted forsøgte vi for første Gang at lyslokke med en Kvartslampe, som vi ventede os meget af. Den nærmeste Gaard med elektrisk Strøm, og hvor vi fik Tilladelse til at stikke vor Ledning til, laa ca. $\frac{1}{2}$ km fra selve Skoven. Paa Grund af Ledningens begrænsede Længde maatte Forsøget gøres næsten lige uden for Gaarden. Vi stillede Lampen paa Vejen, hvorfra vi havde Udsigt til Skoven og Gaardens Have paa den ene og en Lyngbakke beplantet med Gran paa den anden Side. For at konstatere, hvor langt borte fra Dyrene lod sig lokke, og hvilke Dyr, blev en af os i Skoven med den alm. Petromax og Sukkerlokning. Da vi bagefter sammenlignede vore Resultater, var de meget forskellige. Det viste sig, at den nye Lampe kun trak de Sommerfugle, som fandtes paa Stedet, og ikke andre. I det spøgelsesagtige, blaalige Skær kom de almindelige Mark- og Havedyr som *A. segetum*, *P. gamma*, *A. ypsilon* og store Mængder af *S. trifolii* og *R. c-nigrum*, hvorimod Lokningen i Skoven gav *T. cespitis*, *O. harworthii*, *C. gilvago*, *C. vacinii*, *A. helvola* og *E. satillitia* i Antal.

Det stærke Lys fra denne Lampe, som vi brugte, er farligt for Øjnene, og selv om vi var meget forsigtige, fik en af Deltagerne næste Dag stærke Smerter i Øjnene, nærmest en Fornemmelse som om disse var fyldte med Sand, og han maatte gaa med Solbriller paa hele Dagen.

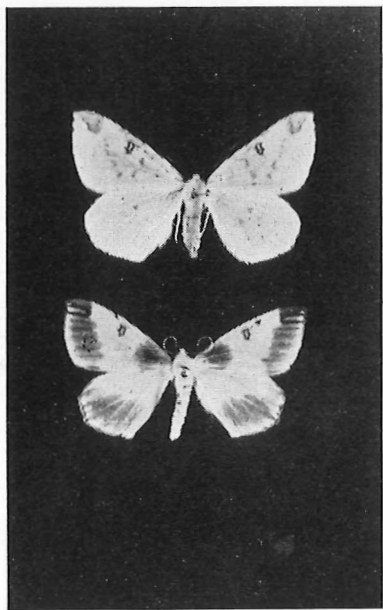
Opisthograptis luteolata L. ab. niko Christ.

Af J. G. Worm-Hansen.

Denne ejendommelige Aberration er taget den 21. Maj 1948 ved Skolen i Endrupskov pr. Gram af Førstelærer Kr. Østergaard Nielsen.

Ab. *niko* Christ. er en stor Sjældenhed, som i „Die Gross-Schmetterlinge der Erde“ af Dr. A. Seitz omtales i følgende Vendinger:

„ab. *niko* Christ. ist nach Staudinger eine merkwürdige Aberration, beide Flgl. sind breit dunkelbraun gerandet und der Wurzelteil der Vflgl. ist bräunlich. Vielleicht nur ein Zufallsstück, da das Gelb dieser Art verschiedenen chemischen Einflüssen unterworfen ist.“



Findested er ikke anført. Til Beskrivelsen i „Seitz“ skal jeg bemærke, at de udfyldte Partier paa Endrupskov-Eksemplaret nok er brunlige ved Forvinge-Kanterne, hvor de rødbrune Kantpletter skinner igennem, medens Partierne iøvrigt er graa som normale Dyrs Antydning af Mellemlinier, dog meget mørkere. Frynserne paa begge Vingepar rødbrune. Den gule Grundfarve er normal.

Maaske er Endrupskov-Eksemplaret ikke nøjagtig som det af Seitz omtalte

Eksemplar, men det staar i hvert Fald dette meget nær. Lærer Østergaard Nielsen sendte mig en Meddelelse om den mærkelige Opisthograptis den 27. Maj 1948. Jeg var paa det Tidspunkt netop ved at planlægge en Indsamlings-Rejse til Sønderjylland, og ved Hr. Østergaards Hjælp fandt jeg en god Lokalitet og et udmærket Ophold i Lejren ved Stensbæk Plantage. Naturligvis aflagde jeg Besøg i den nærliggende Skole ved Endrupskov, og ved denne Lejlighed forærede Hr. Østergaard Nielsen mig venligst Sommerfuglen til Zoologisk Museum i København.

København, i December 1948.

Nogle sjældnere Netvinger fra Silkeborgegnen.

Af H. C. Jensen.

I den sidste halve Snes Aar har jeg foretaget Indsamlinger af Netvinger her paa Eggen. De saakaldte ægte Netvinger, *Neuroptera*, har særlig min Interesse, og da jeg har fundet ikke saa faa gode Arter inden for denne Gruppe, vil jeg her nævne nogle af disse. Hr. H. S. Petersen, Virklund (P), og Hr. Ejner Jensen, Gjessø (J), har venligst foræret mig deres indsamlede Materiale.

Raphidia notata F. Flere Ekspl. i Lysbro og Vesterskov. 3 Ekspl. 1 ♂ 2 ♀♀ i Funder Juli 43-44-45 (J). 1 ♂ Virklund 30.6.43 (P). 1 friskklækket ♀ med uudviklede Vinger, Odden 24.5.48.

R. xanthostigma Schumm. 1 ♀ Svejlbæk 18.5.43. 1 ♀ ved Almindsø 26.6.43 (Peder Nielsen) og 1 ♀ nedbanket af solbeskinnet Birk i Lysbro Mose 9.7.44 (J).

Sialis fuliginosa Pict. Flere Ekspl. Funder Aa. Ved en lille Bæk i Hvinningdal Bk. 1 ♂ 11 ♀♀ Maj-Juni 47.

Osmylus fulvicephalus Scop. Findes ret faatallig v. Funder Aa. *Hemerobius nitidulus* F. Almindelig paa Fyr i Virklund, Funder, Lysbro Sk. samt ved Brassø.

H. marginatus Steph. Er nu ret almindelig i Birkeskove.

H. lutescens F. 2 Ekspl. i Lysbro Sk. 28.5.43. 1 Ekspl. i Funder Juni 43 (J). 1 Ekspl. i Virklund 20.6.47.

H. fenestratus Tjed. 1 ♂ Vesterskoven 6.7.43.

H. contumax Tjed. 1 ♂ nedbanket af Rødgran paa Odden 8.8.42 (det. Bo Tjeder).

H. stigma Steph. Mange Ekspl. paa Fyr i Lysbro Sk. 1 Ekspl. nedbanket af Gran i Lysbro 27.5.43. Enkelte Ekspl. i Vejlbo Mose og i Virklund.

Boriomyia concinna Steph. 9 Ekspl. nedbanket af Fyr i Lysbro Sk. Juli-August 44. 1 ♂ Virklund 2.7.45 samt 1 ♂ sammesteds 20.7.47 (P).

B. quadrifasciata Reut. Mange Ekspl. i Nordskov og i Særdeleshed i Kobskov. Enkelte Fund i Lysbro Sk. og ved Funder. Denne Art regnes for faa Aar tilbage som meget sjælden, men jeg har ofte truffet Dyret under samme Forhold som den senere omtalte *Drepanopteryx*.

B. nervosa F. En af vore almindeligste Florvinger. I April (*nubeculosa*-Tiden) var Dyret til Stede i uhyre Mængder i Vejlbo Mose. Blot man nærmede sig Birkerisene, stod formelig hele smaa Skyer ud fra disse. Der blev taget ikke saa faa Ekspl. af en mærkelig Form med mørke, uplettede Vinger og meget kraftige, sorte Ribber.

- B. subnebulosa* Steph. 1 ♂ nedbanket af Eg ved Gl. Skovridergaard 24. 7. 43.
- Symphoropus elegans* Steph. En meget sjælden Art, der kun er kendt i faa danske Ekspl. 1 ♂ nedbanket af Eg i Nordskov 20. 7. 43.
- Drepanopteryx phalaenoides* L. Træffes ret ofte her paa Egnen. I Kobskov har jeg taget ikke saa faa Ekspl. I alle Tilfælde nedbanket af selvsaaede Graner, der vokser i Skygge af gl. Bøgeskov. 1 Ekspl. i Virklund paa Sukkerlokning (P). 1 Ekspl. Vinderslev 20. 8. 43 (H. Petersen) og et meget lille Ekspl. v. Funder Aa saa sent som 11. 11. 40 (J).
- Micromus paganus* L. 1 ♂ Sønderskov 8. 8. 41 (P.) En halv Snes ♂ og ♀♀ nedbanket af Hassel og Springbalsamin ved Hulbæk i Virklund. Enkelte Ekspl. fra Lysbro Sk. og Funder. 1 ♂ nedbanket af Rødgran, Vejlbø Mose 31. 5. 46.
- M. angulatus* Steph. 1 ♀ ved Funder 15. 5. 43 og 1 ♂ Jenskjær, Vesterskov 15. 9. 46 (J).
- Chrysopa ventralis* Curt. Flere Ekspl. i Jenskjær 22. 7. 42.
- C. albolineata* Kill. 1 ♂ Silkeborg 10. 6. 40 (det. Esb.-Petersen). Enkelte Ekspl. Vesterskov Juni 44-45.
- C. ciliata* Wesm. 2 Ekspl. Kobskov 3. 7. 42. 1 Ekspl. Virklund 17. 6. 47 (P).
- C. flava* Scop. ♂ og ♀ i Silkeborg paa Lind 24. 5. 43. 1 ♀ Virklund 7. 6. 43 (P).
- Nothochrysa capitata* F. 1 ♀ nedbanket af Rødgran ved Hulbæk 27. 6. 43 (J). 1 ♂ Jenskjær 18. 6. 43 (J).
- Conwentzia psociformis* Curt. 1 ♂ Nordskov Juni 42. 1 ♀ nedbanket af Gran i Vejlbø Mose 31. 5. 46.
- Af den nærbeslægtede Orden, *Mesoptera*, har jeg fra Jenskjær, *Boreus hyemalis* L. (Sneloppen) 1 ♂ 16. 3. 46 og 4 ♀♀ Marts 45-46 (J).

Dansk zootopografisk undersøgelse.

Til brug for en undersøgelse over Knopsvanens og Grågåsens nuværende yngleforhold her i landet, anmodes man om at indsende oplysninger om ynglelokaliteter samt omtrentlig antal ynglepar. Såfremt man har kendskab til, hvornår svaner eller gæs første gang er truffet ynglende på en bestemt lokalitet, vil det være af stor værdi at få dette oplyst.

Da det påtænkes i nær fremtid at afslutte bearbejdelsen af det materiale, der gennem en årrække er indsamlet vedrørende Trannens træk, og der navnlig savnes oplysninger fra de senere år, udbedes meddelelse om alle iagttagelsesdata, der ikke allerede er publiceret eller tidligere indsendt.

Endvidere modtages til brug for en oversigt over Ravnens yngleforekomst enhver oplysning om nuværende og tidligere ynglesteder her i landet.

Samtlige oplysninger bedes snarest tilsendt dr. phil. *Poul Jespersen*, Enighedsvej 6 D, Charlottenlund.

Bjergsalamanderen (*Triturus alpestris*) ny for Danmark.

Af adjunkt, cand. mag. Agnete Bisgaard, Aabenraa.

De fleste af „Flora og Fauna“s læsere vil sikkert i „Politiken“ søndag den 15. maj have bemærket en artikel om den „zoologiske sensation“, at Bjergsalamanderen var fundet for første gang i Danmark af en skoledreng på 12 år. I samme artikel var også et udmærket fotografi af dyret.

Denne meddelelse er vistnok den første om den for Danmark nye salamanderart, og da det ikke er sket siden 1892 at man har fundet et nyt firbenet hvirveldyr i Danmark, er det forståeligt, at det vækker interesse.

Uwe Hänel hedder den 1. m. elev, som engang i efteråret 48 kom til mig og påstod, at han havde fundet Bjergsalamanderen. Da jeg af forståelige grunde stillede mig skeptisk, blev vi enige om, at jeg til foråret måtte have syn for sagn, når salamanderen gik i vandet for at lægge æg.

4. april kom han så med 3 hanner af Bjergsalamanderen og senere med en hun. Vi har sammen besøgt flere findesteder og fundet ialt 10 hanner og 5 hunner, som næsten alle er udsatte på de samme lokaliteter igen.

Magister Pfaff, Zoologisk Museum, København, har haft dyrene til undersøgelse og har bekræftet vor bestemmelse.

Dyret er nærmest af samme størrelse som den lille vandsalamander (♂ 7-8 cm, ♀ lidt større, 10-11 cm), men der er ingen mulighed for at forveksle den med denne, når man har set dens ensfarvede orangerøde-teglstensrøde bug (uden pletter). — Desuden har Bjergsalamanderens ♂ langs ryggen en lav, utakket kant af afvekslende lyse og mørke partier, som ikke forekommer hos den lille vandsalamander. På siderne af kroppen og hovedet er ♂ smukt plettet med små sorte pletter på hvidlig-blålig bund. Hovedet har af den grund et leopardagtigt udseende. På ryggen er ♂ skiferblågrå.

♀ er ikke nær så køn, plumpere, uden pletter langs siderne. Den er mørkt brungrå på ryggen med antydning af marmorering; uden kam. Men også den er let kendelig på grund af sin teglstensrøde-orangerøde uplettede bug.

Dyrets udbredelse er ellers Centraleuropa, hvorfra det har bredt sig til alle bjergegne i nærheden, men også med floderne er den ført til de nordtyske egne. Nordligste findested er iøvrigt Hademarschen ved Neumünster (Erna Mohr 1926).

Det viser sig nu, at dyret har været her i en årrække, idet flere elever over for mig har erklæret, at de har fundet

den for ca. 10 år siden på en af de lokaliteter, hvor Uwe opdagede den. Den er kendt blandt drenge, der samler salamandere, som „den med den røde mav“ eller den „blå“.

Det er mit håb, at denne korte meddelelse vil give anledning til, at interesserede i Sønderjylland og evt. også i Sydslesvig vil forsøge endnu i sommer at finde Bjergsalamanderen i vandhuller i omegnen (dyret er i vandet til hen i juli), så man kan få „hullet“ Hademarschen-Aabenraa udfyldt.

Fund af sjældnere Mosser paa Odder-Eggen.

Af P. M. Pedersen.

- Riccia fluitans* L. Mergelgrav paa Oldrup Mark.
Metzgeria fruticulosa (Dicks.) Evans. Oldrup Krat, Hadrup Skov, Lundhof Skov.
Jungermannia barbata Smid. Sondrup Baynehøj.
Malinellia compacta (Doth.) C. J. Uldrup Bakker.
M. rooseae (Corda) Lindb. Lundhof Skov, Torrild Sønderskov.
Blepharozia pulcherrima (Web.) Lindb. Oldrup Krat, Aakjær Storskov.
Chiloscyphus fragilis (Roth.) Schiff. Torrild Nyskov.
Porella rivularis (Nees.) Lindb. Eng v. Hadrup, Pugdal v. Oldrup.
Lejeunea cavifolia (Ehrh.) Lindb. Stampemøllen v. Odder, Aakjær Storskov, Ulv Skov.
Frullania lamarisei (L.) Dumort. Stengærde v. Aakjær.
Anomodon viliculosus (L.) Hook et Tayl. Bjørnkjær Ruin v. Gersdorfslund.
Leskea polycarpa Ehrh. Beder Kirkegaardside.
Thyridium delicatulum Ehrh. Aakjær Storskov.
Helodium lunatum (Strøm.) Broth. Pugdal v. Oldrup.
Calliergon trifarium (Web. et Mohr.) Kindb., en stor Sjældenhed. Hadrup store Mose.
Plagiothecium depressum (Brüch.) Dickson. Aakjær Hestehave.
Eurhynchium murale (Neek.) Mildr. Stengærde i Oldrup.
E. speciosum (Brid.) Pugdal v. Oldrup.
Rhaemilrium aciculare (L.) Brid. Paa en Sten i Oldrup.
R. fasciculare (Schrad.) Brid. Vejlskoven v. Odder, Oldrup Krat.
Dichodontium pellucidum (Schimp.) Ved Aaen i Lundhof Skov, v. Bækken i Pugdal.
Tortella crispa (Hedw.) Ved Bækken i Pugdal.
Calharinea angustata Brid. Græsmark v. Oldrup Krat.
Cinclidium stygium Sw. Hadrup store Mose.
Dicranella secunda (Sw.) Lindb. »Tingporten« v. Aakjær Storskov, tidligere kun kendt fra et Par Steder i Vendsyssel og paa Bornh.

Brephos notha Hb. ab.

Af K. Lemvigh-Hammer.

I 1947 kom jeg ved min Færden i Læsten Bakker, et Bakkeparti hovedsagelig bevokset med Lyng, beliggende ca. 14 km Vest for Randers ved Foussingø, op paa en Bakke, som laa ret isoleret og var bevokset med Bævreesp. Den Tanke slog mig straks, at her kunde der være en god Lokalitet for *Brephos notha*, som jeg længe har eftersøgt, dog uden Held.

I Fjor var jeg derude igen den 10. 4 i dejligt Solskin, men med ret frisk Vind; jeg gik længe omkring uden Resultat, men saa saa jeg en Sommerfugl, som kom bagfra; den susede imidlertid væk med Vinden og var ogsaa ret højt oppe; jeg mente dog, at det var en *Brephos*; lidt efter saa jeg een til. Den fik jeg med noget Besvær, men blev noget skuffet, da jeg straks antog den for at være en *parthenias*; senere fik jeg een til af samme Slags; jeg saa vel en 5-6 Stkr. ialt. Ved Hjemkomsten underkastede jeg dem et nøjere Eftersyn og blev lidt mere optimistisk, da de ikke ganske lignede de *parthenias*'er, jeg har, men heller ikke Billedet af *notha* i Schrøders Bog, hvorimod Billedet af ♀ *notha* i South godt kunde passe, selvom mine var en Del lysere.

Forvingerne er nærmest sortebrune med lyse, næsten hvide Strøg, som gaar paa tværs over Vingen, Bagvingerne er lysere end hos *parthenias*, nærmest lyst brandgule, Tværpletten er lille og ikke i Berøring med Rodpletten, og Frynserne er graatavlede. Det er 2 ♀ ♀, saa Antennerne er som hos *parthenias* ♀. De maalte 31 mm fra Vingespids til Vingespids. Jeg mener selv, at det kan være *notha*, men for en Sikkerheds Skyld har jeg vist Dyret til Hr. Sigfred Knudsen, og han er kommet til samme Resultat, d. v. s., at det er en Aberration af *notha*. Til Foraaret vil jeg forsøge igen og se, om jeg kan faa nogle ♂ ♂. — Der er over 1 km til nærmeste Birkebevoksning.

Arion rufus L. empiricorum Fér. i Danmark.

Sidste Efteraar bad Prof., Dr. C. R. Boettger (Braunschweig) mig om nogle levende Eksemplarer af den sorte Skovsnegl *Arion ater* L. fra Danmark. Skønt det var sent paa Aaret, lykkedes det mig alligevel at finde nogle i Hestehave Skov ved Præstø; disse viste sig imidlertid til begges Overraskelse at tilhøre den nærstaaende mellemeuropæiske *Arion rufus* L. *empiricorum* Fér. Et Par Dage derefter fandt jeg i Sorgenfri Skov ved Lyngby endnu et Par Eksemplarer, der ogsaa tilhørte den sidste Art. Hertil hører iøvrigt den »røde Snegl«, *Arion rufus rufus* L., der i sin Tid i nogle Eksemplarer fra Schwarzwald blev udsat i Papirfabrikens Have i Silkeborg og derfra udsat flere Steder i Landet. Vi har altsaa her i Danmark, ligesom i England, 2 Arter sorte Skovsnegle.

For at fastslaa Udbredelsen af disse, beder jeg alle interesserede at sende mig blot et Par Eksemplarer fra hvert Sted; de sendes bedst levende i en lille Cigarkasse som Vareprøve, blot maa der i Laaget være et Par smaa Lulthuller.

Dr. scient. *Hans Schlesch*,
Pernillevej 23, København NV.

Litteratur.

Skat Hoffmeyer: De danske spindere. Medarbejde: Sigfred Knudsen, foto: H. Hammerschmidt, tegninger: Knud Juul. Udgivet med tilskud fra Carlsbergfondet af Universitetsforlaget i Aarhus. Pris 15,00 kr.

Så kom den danske håndbog med farvetavler, ganske uventet, men som en glædelig overraskelse. En mærkepæl i dansk lepidopterologi. Lige siden Kløckers sommerfuglebøger forelå, har man af og til haft den fantastiske tanke, at en dansk håndbog med farvetavler engang måtte foreligge.

I 1938 kom så Skat Hoffmeyer og Sigfred Knudsens: De danske Storsommerfugle, storartet og uundværlig, hvor uundværlig opdager man først, når man har lånt sit eksemplar ud en uges tid. Hvad den har betydet for samlerne landet over, og derved indirekte for videnskaben, kan ikke vurderes højt nok. Den var ment som en fortegnelse, men slog allerede på de rigtige strenge, hvilket i og for sig var glædeligt, men kedeligt, da den skød muligheden for den store håndbog ud i en usikker fremtid. Håbet sank yderligere mange grader, da "Svenska fjärilar" kom i 1941. Hvilket dansk forlag turde nu påtage sig opgaven? To år efter blegnede håbet yderligere, idet Michael Schrøder på Gyldendals forlag påbegyndte udgivelsen af en dansk fortegnelse med nydelige farvetavler; ærgerligt, da det lille værk ikke har alle arter på tavlerne, og ydermere ærgerligt, da det vel måtte lukke for den danske håndbog i længere tid; men alligevel kom bogen, takket være Skat Hoffmeyers utrolige energi.

En nydelig bog. Nogle forlag udsender ved juletid til deres medarbejdere en eksklusiv bog som gave. Man har det indtryk, at „spinderbogen“ har været en æressag for direktør Kjør, Universitetsforlaget i Aarhus. Bindet er lidt sart; men det ene skal jo svare til det andet. Papir og sats er 1. kl.s Meget beklageligt, at bogen kun er trykt i ca. 500 eksemplarer. Hvis den ikke allerede er udsolgt, må den snart være det. Men det er vel papirmangelen, der gør sig gældende.

Min boghandler fik et chok, da jeg straks bestilte 60 eksemplarer, og det næste chok fik han, da han så bogen — Prisen måtte da være en fejlregning; det var nærmest en foræring.

Formatet er ualmindelig heldigt. Bogen ligger godt i hånden. Kolumnen er let læselig; men i valget af format har sikkert hensynet til tavlerne været en vigtig faktor. Hvor har vi mange gange ærgret os over Spulers og Nordstrøms tav-

ler. I „spinderbogen“ er rækkefølgen af arter og numre overholdt, uden at der paa nogen måde er gået ud over tavlernes skønhed. Naturligvis er der vanskeligheder, hvor store og små arter kommer imellem hinanden; men opgaven er løst på den nydeligste måde. Enhver der har tænkt sig lidt om, kan indse, at „formationsflyverne“ på tavle 15 ikke kunne klares på samme måde som på tavlerne 8 og 9. Måske havde det været smukkest helt at fjerne baggrunden på tavle 15.

Har forfatteren været heldig med dyrenes placering på tavlerne, så har Hammerschmidt og trykkeriet ikke været mindre heldige med resultatet. Tavlerne er fine. En anden stor indsats fra forfatterens side: der er med en enkelt uundgåelig undtagelse (abietis) udelukkende afbildet danske sommerfugle. Det spiller en stor rolle af racemæssige hensyn. For de store sjældneheders vedkommende har det drejet sig om at fremskaffe det eneste eller det pæneste danske eksemplar. Der er grund til at glæde sig over det samarbejde, der herved blev etableret på tværs af foreningsrammerne, også for de forskellige oplysningers vedkommende. Vi er kommet i kontakt med hinanden, og det bør vi blive ved med at være.

Knud Juuls larvetegninger er gode og karakteriserende. *Ocellatus* og *populi* er lidt stive, *fuciformis* og *fagi* lidt for leddelte og *cossus* lovlig flad; men alt i alt er det fint arbejde, og vi glæder os til ugle- og målerlarverne, for slet ikke at tale om Juuls egen eupitheciebog.

Teksten er fortræffelig. Det er ikke en bog, man kun slår op i, man læser den. Her er endelig et biologisk indstillet værk, og det er man ikke forvænt med. Man mindes uvilkårlig gamle Warming og Sofus Franck. Alt, hvad en samler har brug for, er med: biologi, økologi, arvelighed, faunistik, arter, der kan ventes o. s. v. Der er ikke gjort meget ud af æg, pupper, ribbenet, palper, ben og andet, som man så at sige aldrig har brug for. Artsbeskrivelser, som man kender dem fra Kløcker, er her overflødiggjort af tavlerne. Der er kun taget beskrivelser med, hvor det er nødvendigt af hensyn til artsadskillelse, variation eller for at give noget habituel. Hvad skal man også med mere? Der er perler af beskrivelser, undertiden mest rammende, når de tilsyneladende er usikre og famlende, men netop derved giver det karakteristiske.

Spændende er det at læse om de sjældne arters historie. Bogen giver i det hele en udmærket alsidig orientering med et væld af tips. Den mangel på erfaringer, som er en begynders værste hemsko, kommer han herved hurtigt over.

Man kan tage fat på det rigtige med det samme. Der vil blive samlet som aldrig før.

„Vi er amatører, og det at samle er vor hobby. Studiet af dyrene ude i naturen og hjemme ved samlingen er en rigdom i vor tilværelse“. Vi gør arbejdet i marken, er ude for interessante biologiske oplevelser, samler det materiale, videnskaben bearbejder og drager sine slutninger af. Mangen en artsadskillelse og andre videnskabelige opdagelser inden for vort område er gjort af amatører. Hvad var f. eks. vore offentlige insektsamlinger værd uden amatørernes indsats. Det er begrænset hvad de forholdsvis få videnskabsmænd kan overkomme. Vi yder gerne al den hjælp, vi kan, ja, kan simpelthen ikke lade være. Vi sommerfuglesamlere er Carlsbergfondet taknemmelig for tilskudet til spinderbogen. Det er fra videnskabens side klog taktik; pengene vil videnskabeligt komme igen med store renter. Alene „spinderbogen“ er videnskabeligt en guldgrube.

Der er ikke meget at sige til, at Skat Hoffmeyer samler de sommerfugle, der hverken er dagsommerfugle, ugler eller målere, og kalder dem „spindere“. „Det er en temperaments-sag, om man vil ærgre sig over denne samling desparate figurer eller glæde sig over på eet bræt at blive stillet over for sådan mangfoldighed og rigdom“. Rart er det, at vi nu har alle Psychiderne med. Tidligere gik jo af en eller anden grund skillelinien mellem „micros“ og „macros“ midt imellem denne familie.

Skat Hoffmeyer og Sigfred Knudsen's navne borger for realiteternes kvalitet. Det er prægtigt, at disse to „gamle“ samlere aldrig bliver ældre. Se nu f. eks. med hensyn til nomenklaturen. Til stor irritation bliver der stadig ændret artsnavne, og derved er der intet andet at gøre end at følge med, og det gør de gæve jyder. Af og til synes man jo nok, det er for galt med ændringerne; men prioritetsretten skal jo respekteres, ellers kommer vi helt ud at svømme. Undertiden vender et gammelt navn tilbage, og det er naturligvis både godt og ondt, for vi kunne være sparet for den ulejlighed, en lidt for ivrig „nomenklator“ har givet os ved at forandre et navn på for løst et grundlag. Vi regner med, at Hoffmeyer og Knudsen har indsigt og ben nok i næsen til kun at foretage de ændringer, der er forsvarlige. At familie-, underfamilie- og slægtsnavne må ændres hist og her, skyldes ikke alene nomenklaturreglerne, men også, at man jo efterhånden får lidt mere indsigt i sagerne, bliver klogere.

Der er grund til at ønske bogens fader og medfædre samt de danske sommerfuglesamlere til lykke med værket. Det vil også vække opsigt ude omkring. Vi glæder os fanatisk til næste bind.

P. L. Jørgensen.

A. D. Imms: „Insect Natural History“. (Serien „The New Naturalist“) London 1947. Collins. Kr. 16,00.

Der er nu udkommet endnu et bind i serien „The New Naturalist“, der ligesom forgængeren, Ford's „Butterflies“, fortjener at blive kendt af alle naturhistorieinteresserede, også herhjemme. Bogen udmærker sig, ligesom Ford's, ved et meget smukt udstyr, prægtige farvefotografier og gode tekstfigurer; dertil kommer en tekst, der på een gang er letfattelig, meget interessant og indeholder et væld af oplysninger. „Insect Natural History“ er en moderne pendant til vor egen gode gamle „Fra Mark og Skov“, tilrettelagt efter stort set samme populærvidenskabelige retningslinier. Således som insektbiologien har udviklet sig, er det dog kun naturligt, at fysiologien har fået en mere fremtrædende plads i dette værk, men det har så langt fra gjort emnet mindre interessant, snarere tværtimod; mange forhold, som man tidligere måtte nøjes med at betragte som udslag af naturens uendelige rigdom, kan man nu, takket være den moderne eksperimentielle forskning, få forklaringen helt tilfredsstillende. Og er det ikke lige så let, ja lettere, at beundre naturens rigdom, når vi kender de kræfter, der virker overalt?

Af ovenstående kunne man måske forledes til at tro, at bogen lægger ensidig vægt på fysiologi og andre specielle emner, der dyrkes i videnskabsmandens laboratorium og ikke har nogen relation til samleren og hans færden i naturen. Dette er imidlertid langt fra tilfældet. Bogen har, således som seriens navn også antyder det, først og fremmest til opgave at skabe en ny type naturhistoriker, der, omend amatør og samler, ejer et åbent blik for den ubrydelige sammenhæng mellem teori og praksis, og som interesseret og aktivt efter bedste evne deltager i bestræbelserne på at løse naturens mange gåder.

Englænderne har, takket være deres praktiske talenter, gode chancer for at nå dette mål, ikke mindst gennem denne bogserie. De har forstået, at det først og fremmest gælder om at nedbryde alt det, der tjener til at gøre entomologien fremmed og uforståelig for udenforstående, såsom overdreven brug af fremmedord, latinske navne, spidsfindige anatomiske beskrivelser, knastør „videnskabelig“ stil, skematisering og systematik i tekst og i illustrationer. I stedet for at fjerne videnskaben fra virkeligheden, d. v. s. den levende natur, og at omplante den til studerekammeret, har man tvært imod søgt at fytte den ud i naturen.

En ganske særlig omtale fortjener bogens farvefotografier — de fleste visende dyrene i deres naturlige omgivelser —

optaget af S. Beaufoy, der også ved andre lejligheder har gjort sig bemærket ved sine fotografier. Det er ganske kuriøst at læse, at han har æterbedøvet nogle af de mest urolige dyr under optagelserne.

Forhåbentlig finder Imms' bog ud til det danske publikum. Den er et fortrinligt stykke populærvidenskab.

Axel Andersen.

Beretning til Ministeriet for Landbrug og Fiskeri fra „Den danske biologiske Station“. 1947. Ved Direktør, Dr. phil. H. Blegvad.

Beretningen indeholder:

Knud Larsen og Sigurd Olsen: Okkerkvælning af Fisk i Tim Aa. Udledning af Brunkulsleje som Aarsag til Katastrofen i Nørre Esp Ørreddambrug 1941—1947.

M. Christiansen og Aage J. C. Jensen: En i de sidste Aar hyppig Svulstsygdom hos Aal. Reitzels Forlag, København.

Dansk Tidsskrift-Index. 23. Aarg. 1947. Systematisk Fortegnelse over Indholdet af ca. 300 danske og en Del andre nordiske Tidsskrifter. Udgivet af Statens Bibliotekstilsyn. I Kommission hos Nyt nordisk Forlag, Arnold Busck, København.

Undersøgelser over Stallingen (Thymallus thymallus L.) i Danmark. 1. Knud Larsen: Stallingens Udbredelse i Danmark. 2. C. J. Rasmussen: De danske Stallingers zoogeografiske og indvandringshistoriske Stilling. Forord (Chr. Lottrup Andersen): Muliggjort ved Fiskerifonden udsender Danmarks Sportsfiskerforbund hermed sin første Publikation i en Serie fiskeribiologiske Afhandlinger. Vi nærer ingen Tvivl om, at Læserne, ligesom vi, vil finde dette indledende Hefte meget interessant og værdifuldt, hvad i øvrigt Forfatternes Navne borger for. Gem det til senere Indbinding med de følgende.

H. C. Andersen: Skrubtudsen. Med Tegninger af Lorenz Frølich og Gitz-Johansen.

H. C. Andersen kunde maaske nok have tænkt sig, at eet eller flere af hans Eventyr engang vilde blive udsendt i Pragt-udgave, men ikke, at det skulde ske gennem Nordisk herpetologisk Forening. Dette er imidlertid sket, og Resultatet er et overordentlig smukt lille Hæfte med Forord af Foreningens energiske Formand, cand. mag. Hans Hvass. Bogen er sat med Garamond og trykt i 350 Eksemplarer paa mat-

glittet Specialtryk Nr. 4203. Deraf er 150 nummererede Eksemplarer reserveret Foreningens Medlemmer, Resten af Oplaget stilles til Raadighed for Boghandelen gennem Forlaget Forum, København.
Sigfred Knudsen.

Af Fyns Flora og Fauna Bind II. Udgivet af Naturhistorisk Forening for Fyn. Hæftet — ca. 100 Sider — koster Kr. 8,50 (+ Forsendelsesomkostninger) og faas kun hos Naturhistorisk Forening for Fyn, Aarestrupvej 20, Odense.

Bind II handler udelukkende om Sommerfugle, idet de to Odense-Lepidopterologer, Niels Pedersen og S. Johs. Sørensen bringer en Fortegnelse over alle de Sommerfuglearter, der er kendt fra det fynske Omraade, samt Meddelelse om en for Faunaen ny Aberration af „Uglen“ *Amphipyra perflua* F. — med Billede —. Paa Grund af dens blege Udseende har den faaet Navnet *pallida*. Fortegnelsen er betitlet: Sommerfuglene paa den fynske Øgruppe. Det er et meget omhyggeligt og dygtigt Arbejde, der ligger til Grund for denne Fortegnelse. Blandt de mange Samlere, der har givet Bidrag til Fortegnelsen, kan man ikke undgaa at lægge Mærke til den store Mængde af Oplysninger, der skyldes „C. S. L.“ = Fyns „store gamle Mand“ paa Sommerfugleomraadet, Forstkandidat C. S. Larsen; men til de mange yngre Samleres Ros skal det siges, at de forvist heller ikke har ligget paa den lade Side.

Forfatterne har bedt mig gøre opmærksom paa nogle Trykfejl i Bogen:

1. Nederst paa Titelbladets Bagside skal der staa: *Papilio machaon* paa Omslagets Forside og *Smermithus ocellatus* paa Bagsiden o. s. v.
2. I Listen over forkortede Findernavne tilføjes: C. F. = Disponent C. Fold, Odense. Forkortelserne Ja og VJ byttes om.
3. Aarstallet 1945 øverst Side 13 rettes til 1845.
4. *occelatus* Side 27 rettes til *ocellatus*.
Sigfred Knudsen.

Hans Clausen og Arne Noe-Nygaard: Krystallografi og Mineralogi. Ejnar Munksgaards Forlag, København. Kr. 17,50.

Bogen er skrevet for Naturhistorie-Studerende, men vil ogsaa uden for denne Kreds være af Interesse for dem, der har at gøre med Mineraler eller Materialer, hvori Mineraler spiller en Rolle, samt for dem, der arbejder med Naturfag eller har dem som Hobby.
Sfr. Kn.

Foreningsmeddelelser.

Bornholms naturhistoriske Forening.

Saa har da ogsaa den sidste af vore naturhistoriske Landsdelsforeninger sluttet sig til de øvrige 4, der har „Flora og Fauna“ som Medlemsblad. Som Redaktør af dette Tidsskrift maa jeg maaske have Lov til at byde „Bornholmerne“ hjertelig velkommen i den nu sluttede Kreds og udtale Haabet om, at det maa blive til gensidig Gavn og Glæde.

Bornholm er jo en vidunderlig Ø paa mange Maader og ikke mindst i naturhistorisk Henseende, hvorfor alle Naturhistorikere, der ikke endnu har haft Lejlighed til at besøge den, gaar med et lønligt Haab om, at det maa ske engang. Jeg fik selv „Syn for Sagn“ i 1931, da jeg sammen med Dr. Skat Hoffmeyer tilbragte en halv Snes Dage — eller snarere Nætter — derovre for at samle Sommerfugle. Aldrig — hverken før eller siden — har vi været ude for et lignende Udbytte*) nogetsteds, og vi dog har efterhaanden været paa Jagt over hele Landet.

Den bornholmske Forening blev startet den 3. Maj 1932 paa Initiativ af Overlærer, Redaktør Thorvald Sørensen, Aakirkeby, der valgte til Formand. Den øvrige Bestyrelse er: Lektor Arne Larsen, Rønne og Apoteker Harild, Nexø. Foreningens Kasserer er Kontrolassistent Mogensen, Vanggaard pr. Nexø.

Formanden har meddelt mig, at Foreningens første Ekskursion fandt Sted 15. Juni samme Aar og gik til Læsaa under Ledelse af den berømte Amatørgeolog Peter Thorsen, Pedersker. Medlemstallet er 158. Kontingent for Tiden: 10 Kr. for Ægtepar, 8 Kr. for Enkeltmedlemmer og 4 Kr. for Juniorer pr. Aar. I 1948 foretoges Ekskursioner til Almindingen Pinssemorgen (Fugle); 130 Deltagere, 6. Juni til Græsholmen (Fugle) — overvældende Tilslutning, 29. August: Botanisk Ekskursion til Hundsmyre ved Nexø — 80 Deltagere 3. Oktober: Svampeekskursion til Nordskoven ved Rønne under Ledelse af Professor Buchwald — ca. 100 Deltagere. Generalforsamling afholdtes i Efteraaret; Formanden oplyste bl. a. at Bestyrelsen i 1949 paatænkte at arrangere en Ekskursion til Skåne. I øvrigt var der Enighed om, at Foreningen fremtidig burde ledes i samme Spor som hidtil, og at Ekskursionerne især skulde gaa til Lokaliteter, som Medlemmerne normalt ikke har Lejlighed til at se.

*) Se „Flora og Fauna“ Side 127 og fig.: „Bornholmske Nætter“.

Det er i vid Udstrækning lokale Folk — for Eks. Lektor Arne Larsen og Adjunkt Nørgaard — der har været Ekskursjonsledere, men mange af Landets betydeligste Videnskabsmænd og Fagfolk har ogsaa fungeret som Ledere og Foredragsholdere. Der er stor Tilslutning til og Interesse for Foreningen, men Bornholm er ogsaa en ideel Landsdel for en saadan Forening: Alsidig Natur, smaa Afstande o. s. v.

Videre oplyser Formanden: Foreningen har stadig øget Tilgang og skaber øget Interesse; den har ogsaa en Del faglig dygtige Medlemmer.

„Flora og Fauna“ har — navnlig i de senere Aar — bragt mange Artikler om Klippeøen og dens højest interessante Plante- og Dyreliv. Forhaabentlig vil „Bornholms naturhistoriske Forening“ være flink til at sende Meddelelser og Artikler om interessante Fund og Iagttagelser fra Landsdelen yderst mod Øst.

Sigfred Knudsen.

Naturhistorisk Forening for Sjælland.

Paa Knudshoved — 6. Juni 1948 — iagttoges en Mængde Planter, hvoraf følgende fortjener at fremhæves: Ved selve Draget stod nogle kraftige Eksemplarer af Strandkaal (*Crambe maritima*). Paa en lav, sandet Forstrand ved Nordkysten fandtes Mængder af Dansk Kokleare (*Cochlearia danica*), Bulmurt (*Hyoscyamus niger*) og enkelte Strand Mandstro (*Eryngium maritimum*). Ligeledes paa Nordkysten, men paa en Klint noteredes: Nikkende Limurt (*Silene nutans*), Strand Krageklo (*Ononis spinosa*) og St. Hansurt (*Sedum telephium*). Almindelig var Strand- og Fliget Vejbred (*Plantago maritimus* og *P. coronopus*). Omkring Søerne fandtes Enskællet Sumpstraa (*Heleocharis uniglumis*) og paa Overdrevet Kattesæk (*Nardus stricta*).

Evald Larsen.

Naturhistorisk Forening for Fyn.

Beretning om Foreningens Arbejde i 1947.

³⁰/₁ holdt Dr. phil. Anton Fr. Bruun, København, et Foredrag ledsaget af Lysbilleder om Atlantideekspeditionen til Vestafrika 1945/46. Hertil var Medlemmerne af Naturvidenskabeligt Selskab, Akvarieforeningen „Pristella“ og Foreningen for Stuekultur inviterede, og ialt ca. 200 Deltagere overværede Mødet.

²/₃ afholdtes Aarets første Ekskursion, der gik til Kirkeby-skovene paa Sydfyn. Under Ledelse af Skovrider J. Abell blev Hovedtræk af „Skovdrift og Skovbenyttelse“ gennemgaaet paa en Tur gennem Skovene. Formodentlig paa Grund

af den lave Temperatur (ca. $\div 10^0$) var altfor faa Medlemmer mødt til denne interessante Ekskursion.

²⁰/₃ var Foreningens Medlemmer indbudt til Naturvidenskabeligt Samfunds Møde, hvor Lektor, Dr. phil. K. A. Jensen, København, talte om „Vitaminernes Kemi og biokemiske Funktion“.

¹¹/₅ ledede Niels Foged, Odense, en geologisk Ekskursion til Klinten Syd for Kerteminde, hvor de forekommende Bjergarter blev gennemgaaet.

¹⁸/₅ gik den ornitologiske Ekskursion til Bogenseegnen under Ledelse af Grosserer Blume, København. Turen var vel rettelagt af de fynske Ornitologer: Overlærer J. Røhrt, Bogen; Isenkræmmer Christiansen, Odense og Installatør Krog, Morud. Gyldensteen Gods, til hvis Arealer Ekskursionen fortrinsvis var henlagt, havde gennem Foreningens Medlem, Gartner Christiansen, Gyldensteen, indbudt Deltagerne til at bese Parken, hvis Flora og rige Fugleliv, præget af stille Idyl, vil blive mindet længe af Deltagerne.

⁸/₆ ledede Direktør Svend Andersen, København, en botanisk Ekskursion til Vejlbj Skovene paa Røgle Halvøens Østside.

Den ordinære Generalforsamling afholdtes paa denne Ekskursion. Beretning og Regnskab godkendtes. Bestyrelsesmedlerne cand. pharm. Max Møller og Seminarielærer Damgaard Petersen, der afgik efter Tur, genvalgtes enstemmigt. Ogsaa Sagfører Boe Hansen, Nyborg, der efter Tur afgik som Revisor, blev enstemmigt genvalgt.

Repræsentant H. Chr. Hansen gav en Meddelelse om den Indsamling af botanisk topografisk Materiale for den fynske Øgruppe, der er paabegyndt paa Foreningens Foranledning, og opfordrede alle interesserede til at indsende Materiale (Floralister, Herbariemateriale o. s. v.).

¹⁸/₆ ledede Højskolelærer Anton Mikkelsen, Kerteminde, en botanisk Ekskursion til Urup Mose i Østfyn. Ekskursionen afholdtes som et første Forsøg paa at lære interesserede uden særlige Forkundskaber Benyttelse af en større Flora. Deltagerantallet var derfor begrænset til 12. Det samme var Tilfældet med en lignende Ekskursion — ligeledes botanisk — der afholdtes

¹⁹/₈ under Ledelse af Adjunkt Fr. Andersen, Odense, til Slukefter.

³¹/₈ foretoges pr. Omnibus en Ekskursion over Taasinge til Langeland. I Rudkøbing foreviste Købmand J. Winther det af ham selv oprettede Langelands Museum, hvis Hovedindhold udgøres af Købmand Winthers rige arkæologiske Fund paa Langeland. Foreviseren og Museet gjorde et stærkt Indtryk

paa Deltagerne, den første i Kraft af hans personlige Særpræg og den Livfuldhed, hvormed han skildrede nogle af sine arkæologiske Oplevelser og fremsatte sine personlige Hypoteser, det andet især paa Grund af de enorme Samlinger fra Winters arkæologiske Hovedfundpladser: Troldebjerg og Lindø.

Derefter ledede Dr. phil. V. Nordmann en geologisk Ekskursion til Ristinge Klint, hvor den ejendommelige Flage-Opbygning traadte tydeligt frem, selvom en forudgaaende Renskylning af „Næserne“ vilde have været ønskelig, idet nedskredne Jordmasser i nogen Grad slørede Lagfølgen.

^{27/9} fortalte cand. mag. Morten Lange, København, om Indtryk fra U. S. A. paa Grundlag af et Studieophold her fra Febr.-Sept. 1947, og Dagen efter, den

^{28/9} ledede han Svampeekskursionen til Holstenshusskovene. Trods den forudgaaende Tørkeperiode fandtes et ikke ringe Antal Svampe, især omkring den stærkt sure Skovsø „Sorte Sø“, der med sine nærmeste Omgivelser er en af de skønneste Idyller paa Fyn. Paa Brandpletter i Skoven fandtes flere sjældne Svampe (*Rhizina inflata*, *Coprinus Boudieri*, *Flammula carbonaria* og *Mycena uracea*).

^{10/11} gik Aarets sidste Ekskursion til Langesøskovene under Ledelse af cand. mag. Poul Valentin Jensen, København. Emnet var „Spor og dyremærket Materiale“. Lederen demonstrerede bl. a., hvordan man kan tage Gips- og Parafin-aftryk af Spor.

Niels Foged.

Odense, den 23. Nov. 1947.

Naturhistorisk Forening for Lolland-Falster.

^{2/5} 48. Høvænge Skov-V. Ulslev. — En Jubilæumstur til nævnte Steder var fastlagt saa nær 40 Aarsdagen for Foreningens Stiftelse — 3. Maj 1908 — som muligt. Der var mødt ca. 32 Deltagere. Vejret var lunefuldt — rigtigt Foraarsvejr — med stærkt svingende Temperatur og en Tordenbyge lige over Middag. Turen blev god for os alle.

Planter: Ved Høvængestenen fandtes Bakketidsel talrig. I Høvængeskoven var der, foruden de alm. Foraarsblomster, Ramsløg og Skælrod. V. f. Skoven er der en Strandeng med en Plantevækst, der er karakteristisk for flere Strandenge paa Lollands Sydkyst: *Samulus*, engelsk og dansk Kokleare, Strand-Siv, tætbliomstret Hindebæger og ved Stranden: Strand Malurt, der ogsaa stod hist og her paa den følgende Strækning, hvor der i Tagrørsbræmmen flere Steder saas Vild Selleri. Paa et Dige stod Vaar Vikke. Gennem Kjeldskov og med Afstikker til V. Ulslev Mose gik vi til Forsamlingshuset, hvor vi ved et festligt Kaffebord med flere Taler mindedes Foreningens 40 Aars Jubilæum. (Fortsættes.)

L. Kring.

Naturhistorisk Museum

i Aarhus

modtager med Tak alt hørende til dansk Fauna,
særlig ikke helt almindeligt forekommende Arter;
ogsaa Mosefund er meget velkomne.

Henvendelse til Naturhistorisk Museum,
Universitetsparken, Aarhus

Formændene for de fire Landsdelsforeninger er

for Jylland: Redaktør *Sigfred Knudsen*, Aarestrupsvej 11, Aarhus,
for Sjælland: Overlærer *P. K. Nielsen*, Slagelse, for Fyen: Lektor
Niels Foged, Aarestrupsvej 20, Odense, for Lolland-Falster:
Inspektør *G. Dybkjær*, Stubbekøbingvej 47, Nykøbing F., og for
Bornholm: Overlærer, Redaktør *Th. Sørensen*, Aakirkeby.

Største Lager i Danmark af zoologiske
Præparater til Brug ved Undervisning er hos

Konservator Chr. Aaboe Sørensen, Silkeborg

Vestergade 117 . Tlf. 297

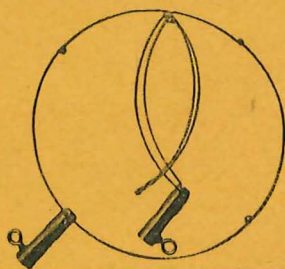
Vi leverer bl. a. følgende (alt i udstoppet Stand og en Del deraf i vore lovbeskyttede Celluloidkasser): Fugle, Pattedyr, Fisk, Krybdyr, Padder, Krebs m. fl. samt Kranier, Skeletter, Kasser med Biller og Sommerfugle til Undervisning, Insektkasser, Spritpræparater af Aalens Udvikling, Rødspættens og Frøens Udvikling m. m. m.

Skal De købe? -

*forlang da vort store, illustrerede Katalog,
der bl. a. er vejledende m. H. t. Skolesamlinger*

Alt modtages til Udstopning

Forretningen grundl. 1884



Den rigtige, sammenfoldelige
Ketsjerring. Let og solid, straks
klar til Brug Kr. 5,—

Holger Lennild

Magnoliavej 61 . København - Valby

Indbinding af Tidsskriftet

Ring eller skriv til mig, og jeg skal
sende Dem Prøvebind og Tilbud *Stort Lager af nye Materialer*

HELLERUP BOGBINDERI

Strandvej 106 . Tlf. HE 3795

v/ ARNE SØRENSEN

Insektkasser

efter opgivet Maal. **Spændbrætkasser med Brætter** efter
Ønske leveres i fineste, haandlavet Udførelse. Skriv efter Prislister

Viceinspektør S. Johs. Sørensen

Rosengaardsvej 29 . Odense . Tlf. 6660

Redaktørens Adresse er: Villa „Fyen“, Aarestrupsvej 11, Aarhus.