

Udgivet af Naturhistorisk Forening
for Jylland med Støtte af Undervis-
ningsministeriet.

1952

Tidsskriftet er Medlemsblad for „Naturhistorisk Forening for Jylland“, „Naturhistorisk Forening for Sjælland“, „Naturhistorisk Forening for Lolland-Falster“, „Naturhistorisk Forening for Fyn“, „Naturhistorisk Forening for Bornholm“ og „Lepidopterologisk Forening“

REDAKTION: SIGFRED KNUDSEN

I KOMMISSION HOS P. HAASE & SØN, KØBENHAVN

CLEMENSTRYKKERIEET I/S

AARHUS 1952



Natur og Museum

Populær-videnskabelige småskrifter

Udgivet af

NATURHISTORISK MUSEUM, AARHUS

Udkommer med fire numre årligt.

Enkelte numre kr. 1,50. Abonnement kr. 5,00

Abonnenter får foruden tidsskriftet tilsendt meddelelser om „Søndagens filmserie“, ekskursioner, udstillinger, årsberetning m. m.

Museet er åbent hverdage (undtagen mandag) 10—17, søndage 13³⁰—17.
Kontortid 10—17. Tlf. Aarhus 9219



Direktør Svend Andersen.

* 6. 1. 1889 † 6. 10. 1951.

Naar et ungt Menneske føler Trang til at leve med Naturen og studere den, ikke alene naar den i Skønhed aabenbarer sig for Synet, men ogsaa føler en uimodstaaelig Lyst til at trænge dybere ind i den gennem Studiet af en af dens smaa og dog saa store Ting, en Plante, en Bille, en Sommerfugl, saa kan pludseligt Fundet af en »Sjældenhed« give Vedkommende den Impuls, som endnu manglende, til at anlægge et Herbarium eller en Insektsamling og saaledes faa den hidtil ubevidste Interesse til at slaa ud i lys Lue og gribe afgørende ind i Fremtiden. Da Svend Andersen efter at have taget Forberedelseseksamen i 1905 blev ansat — 17 Aar gammel — paa et sydfynsk Godskontor, har der sikkert i dette Valg af Gerning ligget en latent botanisk Interesse bag ved. Han kunde her bo og færdes midt i Naturen og betragte dens Blomsterherlighed, ikke alene igennem et lyrisk Temperament — for han var alle Dage en Smule af en Digter — men han kunde ogsaa her opleve et af de store Øjeblikke, som det er for en ung Sjæl, at finde en af de saakaldte »sjældne« Planter; en som ikke tidligere var fundet paa Fyn.

Og saaledes gik det netop den unge Svend Andersen. I 1906 fandt han ved Brahetrolleborg i en Grusgrav *Holosteum umbellatum* (Skærmarve), som ikke før var kendt fra Fyn. Han indmeldte sig i 1909 i Botanisk Forening og indsendte sit Fund til Botanisk Museum, i hvis Herbarium han med Stolthed kunde se det indlemmet. Og

saa kom Foreningens Ekskursioner, hvori han deltog med Liv og Sjæl og indsugede Erfaringer og Belæring.

Men først et Par oplysende Bemærkninger om hans Livsgerning, som desværre ikke kom til at omfatte en videnskabelig-botanisk Uddannelse, hvad han, med saa mange andre Autodidakter, ofte har beklaget. Han fødtes den 6. Januar 1889 i Stenløse ved Odense og blev, som før nævnt, efter Alm. Forberedelseseksamen 1905 ansat paa Godskontorer i Sydfyn, hvorfra han gik over i Forsikringsvæsenet og var fra 1912 (med Undtagelse af nogle Aar i Forsikrings-selskabet Nordisk Union i Svendborg) knyttet til »Danske Lloyd«; siden 1929 som administrerende Direktør. I Forsikringskredse var Svend Andersen meget værdsat for sin store faglige Indsigt, der fandt Udtryk i hans Bog »Om Sø- og anden Transportforsikring af Varer«, og som udkom 1949 ved Selskabets 50-Aars Jubilæum.

Med sin alsidige Begavelse og sit aabne Blik for Naturens Rigdom var det forstaaeligt, at fagligt Arbejde ikke var ham nok.

Hans Begavelse for Naturiagttagelse udviklede ham hurtigt til den eminente Florist, som dette Tidsskrifts botanisk interesserede Læsere kender igennem den omfangsrige Serie: Danske Vegetationsbilleder; en Titel som ikke kunde være lykkeligere valgt. Det, han her giver, er jo netop Billeder — ofte med en lyrisk Islæt, som giver dem en særlig personlig Farve og en Friskhed, som mere videnskabeligt afvejede Beskrivelser ofte mangler. Han slentrer her eller lustvandrer igennem den danske Planteverden med en tænkt Ledsager og betegner sig selv som »vi«. Han demonstrerer for denne Ledsager alle de Planter, som kommer paa deres Vej, enten de er Almindeligheder eller Sjældenheder. De sidste faar som Regel en ekstra lille Omtale, ofte i Relation til Voksestedets Jordbundsforhold. Man kunde maaske indvende, at han ikke skelnede skarpt imellem væsentligt og uvæsentligt. Det laa ikke for ham som den vidende Florist; han skulde helst have det hele med.

Ejendommelig var hans botaniske-floristiske Arbejdsmetode, der adskilte sig i væsentlig Grad fra det sædvanlige. Han kunde ikke tænke sig at anbringe en Botaniserkasse paa sin Ryg; nej, han havde et Bundt Aviser under venstre Arm anbragt i en Snor over Skulderen. I disse Aviser indlagde han sine Fund og lod dem desværre blive der, indtil de var tørre — hvilket vil sige gærede, sorte og ofte mere eller mindre visne.

Men der blev dog en Del tilbage, som kunde indsendes til Botanisk Museum, og mange tusinde Ark ejer Museet fra hans Haand. Navnlig havde han kastet sig over indslæbte Planter og undlod aldrig at hjemsøge Ruderatpladser, Havne- og Jernbaneplasser i de Byer, han paa Professionens Vegne besøgte, og det kan tælles i Snesevis, hvad han har fundet af indslæbte for Danmark ny — desværre i Reglen ubestandede — Arter. Museets Ruderatherbarium af indslæbte Planter er saaledes for Størstedelen bygget op paa Svend Andersens Indsamlinger. Han forsøgte selv at bestemme dem ved Hjælp af Floraværker fra Udlandet, men kom her ofte tilkort, fordi han glemte den

vigtige Ting at sammenligne de fremmede Planter med rigtigt bestemte Eksemplarer paa Museet. Hans livlige Fantasi spillede ham ofte her generende Puds.

Selv om han ikke samlede noget egentligt Herbarium, skabte han igennem Notater i Lommebøger et Materiale, som er kommet den topog.-botan. Undersøgelse af Danmark tilgode og sikkert ogsaa i Fremtiden vil være en værdifuld Kilde at øse af, ikke mindst paa Grund af Bestemmelsernes Paalidelighed. Ganske vist har jeg aldrig set ham bruge en Lup paa vore Ekskursioner. Han vilde kende alle danske Planter habituelt, og dette Resultat naaede han vel næsten; men kun paa Bekostning af nærmere Indtrængen i Polymorphismen hos de saakaldte coll. Arter.

I Marken gik han helst alene; sporede som en Jagthund de Lokalteter, hvor der var Mulighed for at finde interessante Planter, og han vendte altid tilbage med Favnen fuld af saadanne. Mange ny Lokalteter for sjældne Planter har han paavist; men især bør nævnes Fundet af nogle for Danmark ny, spontane Arter; saaledes *Poa supina* paa Bornholm, *Pedicularis opsiantha* paa Lolland og i Jylland *Epilobium adenocaulon* som indslæbt, men nu fast Borger ved Skovrød Dam i Rude Skov. En Bedrift var ogsaa Fundet af *Helosciadium repens* (Sumpskærm) ved Holmskov paa Fyn, hvorved denne Plante blev genindsat i Danmarks Flora.

Da det for et Par Aar siden blev paavist af Prof. Nannfeldt i Uppsala, at *Epipactis Helleborine* (Hullæbe) i Danmark bestod af 4 Arter, kastede han sig over disse ny Borgere og gjorde i 1951 med sin Bil Ekskursioner i de østjydske Skove og indsamlede et stort Materiale, som fastlagde ny Lokalteter for et Par af Arterne. Da han var naaet til Meilgaard Skov paa Djursland, indhentede Skæbnen ham midt i Arbejdet. Han gled paa en Skrænt og faldt saa tungt og uheldigt, at der skete et Brud i Hjernen, som han viljestærk negligerede; men da Lammelser i Legemet snart indtraadte, blev en Indlæggelse paa Hospitalet i Randers nødvendig. Sygdommen udviklede sig her langsomt til at blive skæbnesvanger og gjorde det nødvendigt at overføre ham til Hospital i København. Her døde han — uden Bevidsthed — den 6. 10. 1951, kun 62 Aar gammel — alt for tidligt.

Han vil blive savnet inden for dansk Floristik, men især i det lille botaniske Selskab, »Pentandra«, som han i 1928 var med til at starte, og hvori han hurtigt blev den selvfølgelige Leder. Inden for denne lille Kreds udfoldede han hele sin menneskelige Charme, der gav sig Udslag i Sange, helst af Jeppe Aakjær, og i et smittende Brandervid, som han var en Mester i at gribe og variere. I Pentandra vil han være uerstattelig.

Han ligger begravet paa Søllerød Kirkegaard, en af de skønneste i Danmark, og i Græsset omkring Graven vokser den lille, uanselige *Veronica filiformis*, men dens Blomster er store og blaa.

Januar 1952.

K. W i n s t e d t.

Fremmede planter på gødningsbunker.

Af L. Kring.

I tidligere tid kunne man på de større byers lossepladser finde mange planter, der ikke hørte hjemme i den danske flora; men nu er det kun lidt, der findes disse steder. Til gengæld er der kommet en ny lokalitet for de flygtige gæster som nedenfor omtalt:

I 1950 oplagede lærer Ingerslev-Hansen, at der på gødningsbunker ved Hasselø på Falster voksede en hel del fremmede planter. Gødningen stammede fra svineslagteriet i Nykøbing. I 1951 så jeg nogle på et »batteri« ved Nykøbing, og efter at jeg på opfordring havde set på batterier ved Orupgård på Falster, afsøgte jeg en del herregårde på Falster og Østlolland og noterede her ca. 20 arter. Det er morsomt at gå blandt så mange sjældne planter, f. eks. rummede 2 batterier ved Orupgård hver 10 arter — 7 var fælles.

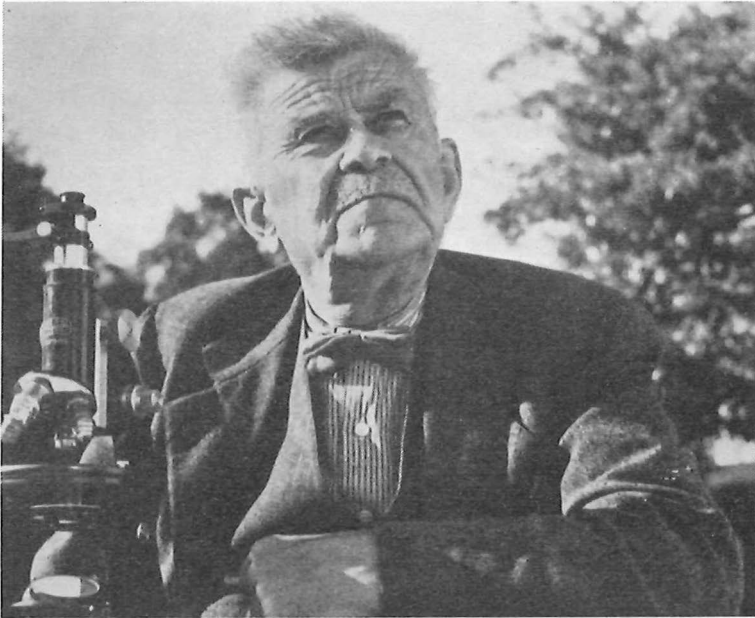
Da en lignende flora formodentlig kan træffes også andre steder i landet, henledes herved opmærksomheden på gødningsbunkerne. Ved Aalholm Avlsgård ved Nysted og Gedsersgård var møddingerne i gårdene også gode.

De hyppigst forekommende Planter var: Opret Amarant (*Amar. retroflexus*), Rødstænglet Pigæble (*Datura Tatula*), Ambrosia Artemisifolia og en smuk Gåsefod (*Chenopodium Probstii*). Amaranten forekom i to former: den alm. grove med de noget sammentrængte grene og hyppigst en form med spinkle, udspærrede grene fra grunden og mindre aks, den var også senere udviklet. Den er ligesom flere af de andre arter bestemt af K. Wiinstedt.

Flere steder stod Kantbæger (*Nicandra*), Hanespore, Blodhirse, *Cynodon Dactylon*, der har en del lighed med Blodhirse, men har lange udløbere, Alm. Pigæble, Mark-Stenkløver og en varietet af Rød Gåsefod (*Chenopod. rubrum var. glomeratum*).

Kun eet sted hver forekom *Amaranthus paniculatus*, Kolbehirse (*Setaria Italica*), Lidet Fingeraks (*Digitaria Ischaemum*), *Hibiscus Trionum*, Egernhale, Hvid Stenkløver og en anden Stenkl. (*Melilotus sulcatus*), en Katost, *Malva Nikaensis*, som S. M. Rasmussen i år også har fundet på lossepl. i Stubbekøbing, en Kanariegræs (*Phalaris truncata*) med blå top og *Eragrostis poaoides* (tysk Liebesgras). De sidste fire var kun på bunkerne ved Hasselø; måske har en del af mave-tarmindholdet fra slagtedyrene været mindre fuldstændigt fordøjet.

Det kan ikke angives, hvorfra planterne stammer, idet et firma, der har leveret kraftfoderet til de allerfleste af de pågældende besætninger, har importeret dette fra alle verdensdele undtagen Australien.



J. P. Kryger.

* 24. nov. 1874 † 23. nov. 1951.

Af Victor Hansen.

Med J. P. Kryger er en af Danmarks fremragende entomologer gået bort, og dansk entomologi har lidt et tab, som næppe lader sig erstatte.

Kryger var født den 24. nov. 1874 i Sct. Jørgensbjerg ved Roskilde. I 1897 tog han lærereksamen og virkede siden 1899 som kommunelærer i København til 1939. I sine sidste 10 år boede han sammen med sin hustru af andet ægteskab, fru Else Kryger, der overlever ham, i Thoreby på Østlolland og tilbragte her under lykkelige forhold og midt ude i den natur, han elskede, nogle af sine bedste år.

Kryger, der allerede som barn havde vist stor naturinteresse, blev i 1901 medlem af Entomologisk Forening og kom her straks i nær forbindelse med foreningens daværende formand, konservator Schlick, som dengang var den dominerende personlighed i københavnsk entomologi, og i hvis hjem i Blågårdsgade foreningen holdt sine møder. Hans hovedinteresse blev dels småhvepsene (Trichogramminerne, der snylter i insektæg, og Mymariderne) dels billelarverne.

Kryger foretog gennem årene en mængde ekskursioner. Så snart det daglige pligtarbejde tillod det, var han ude i naturen. Han samlede i de yngre år mest sammen med Schlick og sløjdlærer Carl Larsen, senere hen især med Engelhart, West, Emil Olsen, Sønderup og undertegnede. Da han var flyttet til Thoreby, havde han jo naturen lige uden for sin dør og kun et par km til den store østlollandske skov, som entomologerne siden Schiøttes dage har kaldt Sundby Storskov, og som rummer et af Danmarks skønneste skovpartier, Løgnor med de kæmpemæssige gamle ege og de smukke engstrækninger.

På disse mange ekskursioner skabte Kryger grundlaget for sine studier over småhvepsene. Han præparerede disse små og meget skrøbelige dyr mønstergyldigt i kanadabalsam, og samlingen, der er en af de bedste i verden, går nu til Zoologisk Museum i København. Om disse dyr skrev han to hovedværker: *The european Trichogramminae* i *Ent. Medd.* XII, 1919, og *The european Mymaridae* smsteds XXVI, 1950-51, arbejder, der er kendt og skattet af alle hymenopterologer.

Krygers interesse for billelarverne blev vakt under samarbejdet med Schlick. Gennem årene indsamlede Kryger et meget stort og værdifuldt materiale, som han, uden selv at indrette nogen billelarvesamling, rundhåndet skænkede til det københavnske museum, Naturhistorisk Museum, Århus, British Museum og museet i Washington, hvor hans personlige ven, vor landsmand, dr. Bøving, virkede. I de senere år arbejdede han på dette område tildels sammen med Sønderup, som jo studerer alle minerende insektlarver, og i forening med denne udsendte han i *Ent. Medd.* to arbejder, hvert omfattende larverne til 200 danske billearter. To yderligere tilsvarende arbejder er færdige og står for udgivelse.

Men det var ikke alene sine egne specialer, Kryger dyrkede på alle de mange ekskursioner. Hans hjælpsomhed over for andre var enestående, og adskillige af vore kendte entomologer (Lundbeck, Bøving, Wesenberg-Lund m. fl.) har nydt godt af Krygers ualmindeligt alsidige entomologiske viden og skylder ham tak for de vigtige bidrag, han gennem sine indsamlinger har ydet til deres arbejder. Til brug for Færø-zoologien foretog han i 1925-26 intensive indsamlinger på Færøerne og tilvejebragte et meget stort materiale, der findes på Zoologisk Museum i København.

Kryger deltog, så længe han boede i København, med interesse i Entomologisk Forenings liv. Han var i flere år bestyrelsesmedlem, i nogen tid også formand, og blev i 1939 udnævnt til æresmedlem. Han var ligeledes medlem af Sjællands naturhistoriske forening og sad i flere år i dens bestyrelse. Også i de internationale entomologkongresser, navnlig de nordiske, deltog han. Ved den sidste nordiske kongres i København 1950 viste han og hans hustru en storslået

gæstfrihed ved at modtage 22 mødedeltagere til et todages besøg og vise dem omegnens natur.

Foruden de ovennævnte hovedarbejder har Kryger skrevet adskillige entomologiske afhandlinger. En udførlig liste over disse vil fremkomme i Ent. Medd. Yderligere har han gennem de senere år tilsendt dr. Tuxen, Københavns Zoologiske Museum, et stort antal notater med interessante historiske oplysninger om det entomologiske liv i den periode, i hvilken han arbejdede.

Foruden at være en fremragende entomolog var Kryger også en meget betydelig og særpræget personlighed, fin og retlinet i sin tankegang, beskednen og fordringsløs i sin færds og altid hjælpsom. For os, der lærte ham at kende og blev hans venner, er hans bortgang derfor meget smertelig. I hans og fru Else Krygers hyggelige hjem i den gamle rytterskole i Thoreby har danske og udenlandske entomologer nydt en enestående gæstfrihed og haft glæden over at se de lykkelige forhold, under hvilke han her tilbragte sine sidste år. Og det var en oplevelse at færdes i naturen sammen med Kryger, der havde den sjældne, medfødte evne til allevegne at kunne finde dyrene. På turene var han altid i strålende humør, og han havde en dyb og ægte naturfølelse. Dette lyser da også på den smukkeste måde ud af den artikel om entomologiske ekskursioner, som han skrev i Ent. Medd. XII, 1918-19, i anledning af foreningens 50 års jubilæum. I afsnittet om Tisvilde hedder det:

»Jeg gemmer i min Bevidsthed Mindet om talrige Foraarsdage i Tibirke Bakker med den vide Udsigt fra Arresø til Kullen og fra Kattegat til Roskilde, og jeg husker en Efteraarsnat det samme Sted med Himlen oplyst af flammende Lyn, og hvor jeg sad alene bag en Bakkekam og havde kun mine egne Tanker til Selskab. Og jeg husker Dage bag Klitten nede ved Troløskoven og Stængehuset med Havets evige Brusen til at lulle mig i Søvn. Og jeg husker Efteraarsdage med Birkenes gule og Bøgenes røde Blade skinnende imellem de mørke Graner, prægtigere og mangfoldigere end Farverne paa en Malers Palet. Ja, vist har vi valgt det bedste, vi, der har valgt at studere Naturen.«

På os, der stod Kryger nær, måtte det da virke helt betagende, at der netop midt under bisættelsen den 28. nov. 1951 pludseligt lød et enkelt tordenbrag over Thoreby. Det var som en sidste hilsen fra naturen til en af dens trofaste dyrkere.

Entomologien står i stor taknemmelighedsgæld til I. P. Kryger, og hans minde vil altid blive æret.

København, januar 1952.

Victor Hansen.

Samler kragerne (*Corvus cornix* L.) vinterforråd?

Af J. Chr. Jensen.

Det er jo bekendt, at forskellige firføddede dyr som vandrotter og mus samler sig vinterforråd af hasselnødder og korn for at have noget at stå imod med i vinterens trange tid; men at kragerne også gør det, har jeg ikke vidst før; men det er blevet konstateret på Rønne kirkegård i efteråret 1951 af gartner Knud Andreasen.

Han lagde mærke til, at der kom krager flyvende med en valnød i næbbet; de landede på et gravmonument, kiggede sig omkring for at se, at de ikke blev iagttaget, hvorefter de hoppede ned på gravstedet. De kom straks efter op på monumentet igen, men uden valnød. De kunne umuligt have ædt valnødden på det øjeblik, og han blev nysgerrig efter at få opklaret mysteriet.

Det lykkedes en dag, da Andreasen tilfældig stod bag en cypres; da landede der en krage på en gravsten i nærheden, og efter at have kigget sig omkring hoppede den ned og anbragte valnødden i den klippede buksbomhæk, som omgav gravstedet. — Disse hække findes ved mange gravsteder. — Ved nu at undersøge buksbomhækken fandt Andreasen fire valnødder anbragt luftigt og godt midt i hækken.

Ved fortsat at iagttage kragerne fandt han ud af, at det var bestemte gravsteder, de holdt sig til, og ved hjælp af en rive kæmmede han buksbomhækkene igennem og samlede sig på den måde omtrent et kg valnødder, der var et kærkomment tilskud til godterne til julen; men samtidig konstaterede han, at kragerne kun anvendte buksbomhække af en vis højde — fra 15 til 20 cm — til at gemme deres forråd i. Hækkene måtte ikke være højere, end at kragerne havde overblik over dem og kunne stikke næbbet ned i dem.

Rønne, december 1951.

Imago af *Eriogaster lanestris* L. Da jeg den 10. 5. 1951 cyklede ad landevejen ind mod Odense, så jeg ved Villestofte en spinder sidde på et vejtræ. Jeg fik den bjerget i en æske, da jeg ikke havde noget giftglas hos mig. Det viste sig at være en ♀ af *Eriogaster lanestris* L. I sin bog »De danske Spindere«, 1948, fortæller biskop Hoffmeyer, at man hverken her eller i Pommern kender noget frilandsfund af arten, og tilføjer, at den formodentlig flyver i april. Jeg vil derfor tro, at såvel selve fundet som datoen vil kunne interessere medsamlere.

Tværskov pr. Langesø, den 25. 2. 1952.

Emil Pedersen.

Meddelelser om fugle på Bornholm.

Af lektor *Arne Larsen*.

1. Har Hærfuglen, *Upupa epops* L., ynglet på Bornholm i 1949?

Der er næppe tvivl om, at hærfuglen i sommeren 1949 ynglede på Bornholm, omend det egentlige bevis, påvisningen af selve reden, mangler. Desværre blev jeg først d. 8. august gjort opmærksom på, at der holdt en sjælden fugl til ved Hundsemyre, 3 km s. f. Nexø; men da jeg omgående tog til lokaliteten for at undersøge forholdet, gik der ikke mange minutter, før jeg løb på den flotte og særprægede fugl. Den følgende tid var jeg deroppe adskillige gange og i reglen med positivt resultat, men det lykkedes mig aldrig at se mere end een fugl ad gangen, og da kønnene er fuldstændig ens, var det umuligt at afgøre, om det var samme individ. Trods ihærdig søgen i hule træer, stengærder og gamle tørveskure lykkedes det heller ikke at finde det mindste spor af nogen rede. Hundsemyre er en efter bornholmske forhold stor tørvemose (myr=mose), omgivet af en smal bræmme ellekrat. Mod syd, vest og nord grænser dyrkede marker og enkelte lunde ned mod mosen; øst for denne findes en lille hedeagtig flade med spredt fyrre- og birkebevoksning, der senere afløses af en ca. 300 m bred fyrreplantage — et dødt klitterræn — der strækker sig langs med den bekendte badestrand ved Balka. Fuglen har således ikke valgt sig det fredeligste sted på Bornholm.

Hærfuglen blev med få dages mellemrum iagttaget sommeren igennem af den mand, der opdagede fuglen (første gang d. 18. maj). Han glædede sig, hver gang han så den, naturelsker som han er, men da han desværre ikke følte sig tilskyndet til at studere den mere videnskabeligt, blev muligheden for at finde den eventuelle rede — det eneste virkelige ynglebevis — forskertset. Da mine undersøgelser begyndte, var tiden så fremskredet, at det måtte antages, at et eventuelt kuld unger allerede var fløjet af reden, men håbet om engang tilfældigt at støde på disse gik aldrig i opfyldelse. Hver gang fuglen blev jaget op, befandt den sig i den østlige del af mosen, hvor den, lige under det hedeagtige terræn, tilsyneladende rendte rundt og søgte føde på de sandede afsatser, der fandtes mange steder på skråningerne i de relativ nye tørvegrave. Det kunne da tænkes, at den havde — eller havde haft — rede i et af de mange digesvæle huller, men en undersøgelse af disse gav heller ikke noget resultat. Hver gang jeg overraskede fuglen — ofte på ganske få meters afstand — rejste den i forskrækkelsen sin prægtige nakketop, meget lig en oppustet kakadue, og fløj med spætteagtig flugt ud over vandet og forsvandt i krattet på den anden side mosen. Den var altid

tavs, kun en enkelt gang hørtes et svagt »popp, popp, popp«. Ved undersøgelse af omegnens marker fandtes en del gennemhullede kokasser, der muligvis var behandlede af hærfulge; selv så jeg dog aldrig fuglen under dette arbejde. Men en bekendt af mig, der som jæger i adskillige timer måtte stå fast på sin post, blev i en halv time underholdt af en hærfulg, der fouragerede mellem køerne. Ejendommeligt er det forøvrigt, at kun ganske enkelte af egnens beboere har iagttaget fuglen.

Er der da i det hele taget bevis for, at det har drejet sig om mere end et enkelt individ? Ja, det er der, idet tegner ved dagbladet Politiken, E. Goldbro, der er ornitologisk interesseret og kyndig, og som sæsonen igennem boede i et af lokalitetens sommerhuse, har fortalt, at han o. d. 25. juli en morgen ved 5-tiden overraskede en lille flok hærfulge, der tumlede sig i græsset ca. 30 m foran ham. Chokeret, som han naturligvis blev ved dette sjældne syn, nåede han ikke at få hentet sit fotografiapparat, inden fuglene igen var borte, men nedestående skitse af situationen har han elskværdigt sendt mig, og der kan næppe være tvivl om, at det her har drejet sig om det eftersøgte kuld unger.

Det kunne ventes, at hærfulglen ville komme igen i 1950, men dette skete ikke, og fuglen er så vidt vides overhovedet ikke iagttaget på



Som tegneren så hærfulgene på engen en julimorgen 1949.

Bornholm dette år. I 1951 er den set to gange, men på helt andre steder af øen.

Hærfuglen ynglede spredt over hele Danmark i forrige århundrede. Om dens tilbagegang skyldes menneskers efterstræben eller ændringer i klimaet i ugunstig retning eller måske begge dele, bliver formodentlig aldrig opklaret. Sidste meddelelse om redefund stammer fra Ulfshale på Møen i året 1876. De sidste årtiers forbedringer i klimaet må formodes at give mulighed for igen at få denne fugleart til at bosætte sig her i landet, og måske skal besøget ved Nexø opfattes som et sådant første forsøg. Man må da håbe, at fuglen kan få tilstrækkelig fred til at finde sig til rette. Hærfuglen er som ynglefugl vidt udbredt i det sydlige Europa, mindre almindelig i Mellem-europa og Rusland; fra Nordeuropa meldes kun om ganske enkelte ynglelokaliteter i det østlige Blekinge.

2. Fuglesamlingen i Bornholms Museum i Rønne.

Museet i Rønne er af et provinsmuseum at være ganske imponerende og rummer blandt andet en naturhistorisk afdeling. Da alle de i denne samling indgåede fugle er taget på Bornholm, enten som ynglefugle eller under trækket, giver de et lille indtryk af, hvad der kan ses på vor ø. Følgende liste over de sjældnere fugle indenfor samlingen er tænkt som en hjælp for ornithologer, der samler oplysninger om fugle fra forskellige landsdele. Ved hver enkelt art er vedføjet en bemærkning om dens hyppighed på øen. Så vidt det har ladet sig gøre, er medtaget oplysninger om køn, alder, samt sted og dato for fundet. Ved angivelse af fuglenes navne er fulgt Bernt Løppenthin: Fortegnelse over Danmarks Fugle.

Sortstrubet Lom (*Colymbus arcticus* L.) ♀, Rønne 23. 12. 31.

Islom (*Colymbus immer* Brünnich), Rønne decbr. 04.

Rødstrubet Lom (*Colymbus stellatus* Pontoppidan), Rønne 1. 3. 39.

Alle lomarter kan iagttages om vinteren, den sortstrubede ses dog også af og til oversomrende.

Nordisk Lappedykker (*Podiceps auritus* (L.)). Havet ved Rønne 21. 1. 26. Ses af og til om vinteren.

Fiskehejre (*Ardea cinerea* L.) juv. Almindingen 20. 8. 34. Træffes af og til ved vore vande, men er først i 1951 truffet ynglende (se dette hæfte side 17).

Dværghejre (*Ixobrychus minutus* (L.)). Kun dette ene individ kendes fra øen.

Rørdrum (*Botaurus stellaris* (L.)), sv. f. Bornholm 1928. Yngler ikke på øen, men er udenfor yngletiden iagttaget flere gange.

Blisgås (*Anser albifrons* (Scopoli)) ♀, Snogebæk 28. 11. 42.

Blisgås (*Anser albifrons* (Scopoli)) juv., Snogebæk 30. 10. 35. Ses undertiden i træktiden.

- Dværgegås (*Anser erythropus* (L.)) ♂, Hundsemyre 29. 5. 42.
 Dværgegås (*Anser erythropus* (L.)) ♀, Hundsemyre 29. 5. 42. Er også tidligere iagttaget under trækket.
- Bramgås (*Branta leucopsis* (Bechstein)) ♂, Rønne 25. 10. 38. Er af og til iagttaget under trækket.
- Rødhalsed Gås (*Branta ruficollis* (Pallas)), Bodilsker, novbr. 28. Kun iagttaget denne ene gang.
- Stor Skallesluger (*Mergus merganser* L.) ♂, Almindingen 11. 11. 27. Er aldrig fundet ynglende, men ses ikke sjældent udenfor yngletiden.
- Lille Skallesluger (*Mergus albellus* L.) ♂, Svaneke 9. 2. 33.
- Lille Skallesluger (*Mergus albellus* L.), Snogebæk 14. 11. 44. I hårde vintre ses denne art ret hyppigt i vågerne omkring øen.
- Fiskeørn (*Pandion haliaetus* (L.)) ♀ juv. Bornholms østkyst 5. 11. 34. Iagttages hyppigt i træktiden. (Se iøvrigt artiklen side 17 i dette hæfte.)
- Rød Glente (*Milvus milvus* (L.)) ♀, fundet død på strand i Åker 21. 4. 50. Ses yderst sjældent.
- Kongeørn (*Aquila chrysaetos* (L.)) to eksemplarer, begge skudt ved Habbendam i Olsker 1895. Svenske ørne strejfer undertiden ind over Bornholm.
- Blå Kærhøg (*Circus cyaneus* (L.)) ♂ juv. Åkirkeby 28. 9. 33.
- Blå Kærhøg (*Circus cyaneus* (L.)) ♀ juv. Snogebæk 17. 10. 34. Denne art er ofte iagttaget under trækket.
- Jagtfalk (*Falco rusticolus* (L.)) ♀ juv., Almindingen 21. 10. 39. Næppe iagttaget mere end denne ene gang.
- Vandrefalk (*Falco peregrinus* Tunstall) ♀ juv., Østerlars 12. 10. 26. Yngler undertiden, men har vanskeligt ved at få fred.
- Dværgfalk (*Falco columbarius aesalon* Tunstall) ♂, Rønne 4. 10. 46. Iagttages i træktiden.
- Tjur (*Tetrao urogallus* L.) ♂, Poulsker 11. 1. 31. I årene 1891, 1928, 1932 og 1936 har man udsat tjur på øen, men i alle tilfælde er bestanden i løbet af nogle år igen uddød.
- Trane (*Grus grus* (L.)) juv., Hundsemyre 23. 10. 36. Flokke af trane overflyver regelmæssigt øen i april-maj og slår sig ofte ned ved moser og på marker.
- Stortræppe (*Otis tarda* L.) ♂, Klemensker 26. 5. 32. Kun iagttaget denne ene gang.
- Østlig Dværgtræppe (*Otis tetrax orientalis* Hartert), Hasle 26. 11. 04. Kun iagttaget denne ene gang.
- Lille Præstekrave (*Charadrius dubius curonicus* J. F. Gmelin), Rønne 23. 8. 05. Yngler i sandstensbrud og grusgrave ved Åkirkeby, Nexø, Årsdale og Saltuna.
- Pomeransflugl (*Eudromias morinellus* (L.)), Rønne 23. 8. 05. Ses under efterårstrækket.

- Mellemkjove (*Stercorarius pomarinus* (Temminck)) ♀ juv., Snogebæk 43. Kun iagttaget denne ene gang.
- Dværgmåge (*Larus minutus* Pallas), Rønne 8. 2. 04. En dværgmåge blev fundet n. f. Rønne 13. 2. 52 og er til udstopning til museet.
- Kirgisisk Steppehøne (*Syrhaptus paradoxus* (Pallas)) ♀, Hasle 11. 11. 50 (se artiklen i dette hæfte side 15).
- Østlig Turteldue (*Streptopelia orientalis* (Latham)) ♂, Knudsker 21. 11. 32. Kun set denne ene gang.
- Sneugle (*Nyctea scandiaca* (L.)) to eksemplarer uden data fra henholdsvis Vestermarie og Klemensker. Den ses meget sjældent under trækket.
- Perleugle (*Aegolius junereus* (L.)), Klemensker 1903. Er set af og til om vinteren og en enkelt gang om sommeren (se D. O. F. T. 25, 1931 p. 134).
- Isfugl (*Alcedo atthis ispida* L.) ♀, Rønne 7. 9. 36.
- Isfugl (*Alcedo atthis ispida* L.) ♂, Rønne 12. 4. 50. Ses sjældent i træktiderne, men har muligvis ynglet en enkelt gang (se Fl. og F. 24, 1930).
- Ellekrage (*Coracias garrulus* L.), Svaneke maj 06.
- Ellekrage (*Coracias garrulus* L.) ♂, Dueodde 22. 5. 31. (Se artiklen om denne art side 14 i dette hæfte.)
- Hærfugl (*Upupa epops* L.) ♀, Knudsker 14. 5. 36.
- Hærfugl (*Upupa epops* L.) ♂, Olsker 21. 5. 36. (Se artiklen om denne art i dette hæftes side 9.)
- Biæder (*Merops apiaster* L.) ♀ juv., Ibsker 30. 5. 32.
- Biæder (*Merops apiaster* L.) ♀ juv., Rutsker 14. 8. 48.
- Biæder (*Merops apiaster* L.) ♂ juv., Rutsker 15. 8. 48.
- To par biædere ynglede i 1948 på Bornholm (D. O. F. T. 43, 1949), og de to ovennævnte stammer fra samme kuld. Siden 1948 er biæderen ikke set herovre.
- Vendehals (*Jynx torquilla* L.) ♂, Almindingen 11. 5. 31. Iagttages jævnligt på gennemrejse. Ynglede ved Rønne 1930 (D. O. F. T. 24, 1930).
- Nøddekrige (*Nucifraga caryocatactes* (L.)) ♂ juv., Nylars 23. 11. 43.
- Nøddekrige (*Nucifraga caryocatactes* (L.)) ♀ juv., Bodilsker 31. 12. 43.
- Arten er i tidsrummet 1862-79 iagttaget ynglende i Almindingen 9 gange (D. O. F. T. 45, 1951 p. 113). Senere er den ikke truffet ynglende på Bornholm, men kan iagttages udenfor yngletiden.
- Solsort (*Turdus merula* L.) ♂ a l b i n o. Knudsker 27. 4. 42. Fuglen er hvid med spredte sorte pletter. I den sidste halve snes år er der hyppigt iagttaget albinoformer af solsort i og ved Rønne.
- Lille Korsnæb (*Loxia curvirostra* L.) ♂, Almindingen 11. 3. 38.
- Lille Korsnæb (*Loxia curvirostra* L.) ♀, Rønne 29. 2. 48. Er ikke konstateret ynglende, men optræder flokkevis, navnlig i høsttiden, overalt i øens nåleskove.

3. Ellekrage, *Coracias garrulus* L., set på Bornholm.

Tyngdepunktet for ellekragens udbredelse i Europa ligger i den sydøstlige del af verdensdelen. Det er derfor heller ikke så underligt, at ellekragen her i Danmark hyppigst viser sig på Bornholm, hvor den alene i dette århundrede er iagttaget over en snes gange i træktiderne; sandsynligvis går der da heller ikke et år, uden at ellekrager kommer over vor ø. Om den nogensinde har ynglet på Bornholm vides ikke.

Takket være en interesseret og årvågen dyrlægefrue i Åkirkeby faldt det i foråret 1950 i min lod at se denne pragtfulde fugl in natura. I to dage — d. 29. og 30. maj — holdt en ellekrage til på roemarkerne ved Store Gadegård i Pedersker. Her gik den rolig rundt og fouragerede, lidt ænsende de tre landarbejdere, der havde travlt med udtynding af de endnu diminutive bederoer. Fuglen havde åbenbart kastet sin kærlighed på to bestemte marker, der var adskilt ved en ubetydelig vej, og vekslede mellem disse; den satte sig dog også af og til på en telefontråd eller i enligt stående træer og en enkelt gang i et stort hæs.

I faglitteraturen omtales ellekragen som en sky fugl, hvilket da også i dette tilfælde i nogen grad blev bekræftet. Særlig nær kunne man ikke komme den, hvis man foretog sine tilnærmelser gående (noget naturligt dække var der ikke tale om). Derimod kunne man i bil komme den betydeligt nærmere, hvad enten den i så tilfælde sad på jorden eller soled sig på en telefontråd. Dengang jeg oplevede fuglen — det var den anden dag og i højt, klart solskin — var den ivrigt optaget af at skaffe sig føde. Den søgte i overvejende grad sit bytte på jorden, idet den ivrigt spejdede til alle sider. Af og til så man den dog flyve et lille stykke op i luften og fange noget her; det så da nærmest ud, som om den hoppede, og den præsterede aldrig så høje, elegante og lodrette flyvninger, som dens nære slægtning biæderen kunne vise under sit besøg på Bornholm 1948. Ellekragens virkefelt nåede altså ikke ret langt op i lufthavet, og heller ikke vendte den som biæderen tilbage til nøjagtig samme standplads med det indfangede bytte, men flyttede sig hver gang nogle meter.

Ligesom andre repræsentanter inden for pragtflugenes orden gylper ellekragen de ufordøjelige føderester op. Engang, da jeg på en afstand af kun 10 m havde fuglen særdeles fint i kikkerten, var jeg så heldig at se den gylpe. Pludselig lukkede den tilsyneladende ganske umotiveret næbbet op i et krampagtigt gab; en langagtig kugle kom frem fra svælgets bund, rullede rundt i mundhulen og blev behændigt dirigeret hen til åbningen; da gylpet først var havnet på jorden, tabte fuglen ganske interessen for det. Gylpet var sort og metalskinnende, 2 cm langt og lignede forøvrigt biæderens. Kitinresterne var dog mere findelte, og hele gylpet løsere opbygget, hvorfor det da også faldt totalt sammen straks efter at være anbragt i et

glas. En senere undersøgelse — venligst foretaget af dr. phil. Gisle Larsson, København — gav til resultat, at gylpet næsten udelukkende indeholdt rester af snudebillen *Otiorrhynchus ligustici* L., samt et enkelt eksemplar af løbebillen *Pterostichus coerulescens* L. og den planteædende ådselbille *Blitophaga opaca* L. Alle disse dyr færdes normalt på jorden eller i ganske lav plantevækst, hvilket stemmer med den før beskrevne iagttagelse af fuglens jagtmetode. Da ellekragen i de to dage kun interesserede sig for de omtalte roemarker, har den utvivlsomt samlet sit bytte her. Det er forøvrigt påfaldende, at den ovennævnte snudebilleart udgjorde gylpets hovedbestanddel, idet denne bille normalt gnaver lucerne og aldrig her i landet er konstateret snyltende på roer. Da jeg blev gjort opmærksom på dette interessante og studieværdige forhold, var det desværre for sent at foretage nærmere undersøgelse heraf. Landmanden selv kan ikke erindre noget om et sådant usædvanligt angreb.

Den 31. maj besøgte jeg igen lokaliteten; men ellekragen var borte og har heller ikke senere vist sig. Det må formodes, at de to dages ophold på Bornholm har været en nødvendig hvilepause under den lange rejse fra vinterkvarteret i Centralafrika til Ålandsøerne eller Fårøen ved det nordlige Gotland, vore dages eneste skandinaviske ynglepladser.

4. En kirgisisk steppehøne (*Syrrhaptes paradoxus* Pall.) fundet død på Bornholm 11. 11. 50.

»Fuglen er på størrelse med en due og har meget lange vinger; en mængde mørke pletter er spredt over den ellers brune rygfarve, og på grænsen mellem hals og bryst går en mørk, næsten sort bue hen over den ensfarvede, skidenbrune flade. Og så er fødderne højst ejendommelige, nærmest en slags klumpfødder med tre sammen voksede tæer, hvis fjer ivotrigt når helt ud til kløerne!« Således lød finderens telefonbeskrivelse af den for ham ukendte fugleart, og man sad og ønskede, at alle ens gamle elever magtede at give en lige så glimrende og afgørende beskrivelse af et dyr. Det er da heller ikke første gang, at hr. Torben Jensen, Hasle, har gjort sig bemærket, idet han allerede i skoletiden var en virkelig habil naturhistoriker og senere har fundet flere for Bornholms fauna nye arter. Efter telefonsamtalen at dømme kunne der ikke være tvivl! Det måtte være en steppehøne, der den 11. novbr. 1950 var fundet død i klitterrænet lige syd for Hasle, og dette blev da også bekræftet, da jeg snart efter stod med den nydeligste hun af denne sjældne art i hånden.

Den kirgisiske steppehøne hører som bekendt hjemme i Vest- og Midtasiens tørre steppeegne, hvor dens beskedne brunlige farvetoner falder godt sammen med det visne græs og det rødbrune ørkensand.

De store temperatursvingninger, der er karakteristiske for fastlands-klimaet, passer den udmærket. Der er næppe tvivl om, at når den ikke har haft større held under sine forsøg på at slå sig ned her i landet, skyldes dette i første række vor sædvanligvis milde og, hvad der navnlig har betydning, fugtige og klamme vinter. Fugtig jord vil hurtig klistre den lavbenede fugls fjer sammen i en sådan grad, at den bliver katastrofalt hæmmet i sine bevægelser. Selv en for Danmark unormal streng vinter vil være ubehagelig for steppehønsene, ikke for de lave temperaturers skyld, men p. g. af de store smængder — igen en følge af den danske lufts høje fugtighedsgrad — der hos os ofte danner et sammenhængende, føde-dækkende tæppe. Anderledes i stepperne, hvor luften er mere tør, og smængden derfor mindre; her vil den uhæmmede vind tillige hindre sneen i at falde jævnt, og mellem driverne kan steppehønen finde føde og læ.

Fire årstal knytter steppehønen til dansk ornithologis historie: 1859, da fuglen for første gang blev iagttaget i Danmark (en enkelt skudt på Hobroegnen), 1863 og 1888, da store flokke invaderede landet og navnlig slog sig ned i hedeegne og endda ynglede her, og endelig sidste gang i 1908, da en enkelt blev skudt ved Tarn. På Bornholm blev den kun iagttaget i 1888, men til gengæld dengang i meget store mængder; adskillige blev skudt, og af disse står der i Rønne Statsskoles samling en han og en hun (skudt ved Stampen 5 km s. f. Rønne i maj 1888).

Om nogen invasion har der i 1950 åbenbart ikke været tale. Andre steder i Danmark er der ikke iagttaget steppehøns, og heller ikke fra udlandet foreligger der meddelelser om fund. Adskillige hagl i haslefuglen dokumenterer dødsårsagen; men om fuglen er skudt ud af en flok, eller det i virkeligheden kun har drejet sig om et enkelt individ, har desværre ikke kunnet lade sig opklare, da jægeren, trods ihærdig efterlysning gennem lokale dagblade, aldrig har meldt sig.

Påfaldende er det, at den bornholmske steppehøne først blev opdaget hen i november måned, medens forår el. tidlig sommer har været første iagttagelsestid ved de fire allerede omtalte fortilfælde. Fristende er det derfor at antage, at fuglen uden at blive bemærket har været her sommeren igennem, selvom det er umuligt at bevise dette. Uheldigt for den har det da været, at sommeren såvel som efteråret 1950 var ualmindelig fugtigt, og fuglen har næppe befundet sig særlig godt. Indtil høst har den formodentlig ernæret sig ved korn, men efterhånden som den stigende efterårsnedbør blev utåleligere for den, er den trukket ud til de mere sandede og tørre kystegne. Bestemmelse af kroens indhold af fødeemner viste, at den i sidste omgang fortrinsvis har levet af pileurtefrø (Polygonum).

Steppehønen er nu indlemmet i Bornholms Museums fuglesamling.

5. Jagende fiskeørn (*Pandion haliaetus*).

Da jeg den 5. septbr. 1950 opholdt mig ved en lille sø, Sjællemosen i Olsker, 3 km sydøst f. Allinge, fløj en fiskeørn pludselig spejdende hen over vandet. Allerede i første fangstforsøg, et lodretgående styrt efterfulgt af et kaskadeagtigt skumsprøjt, syntes den at opnå resultat. Pragtfuldt var det at se denne smukke hvidbrogede fugl med en enorm hastighed kaste sig ned mod det våde element. Desværre forhindrede det vældige skumsprøjt mig i at se, hvad der egentlig skete under kampens kulmination, men påfaldende lang tid gik der, inden fuglen igen kom på vingerne; forklaringen var tydeligt nok den, at fuglen havde overvundet sine kræfter. Med det allerstørste besvær løftede den sig langsomt i vejret med en fisk på et par kilo i klørerne; en karpe, en søkarudse el. en suder må det have været, idet andre fiskearter ikke findes i dette vand. Vægten til trods gik det dog opad, men da ørnen var nået op i 3-4 m's højde, havde den sprællende og tunge fisk taget så meget på dens kræfter, at der ikke var andet for den at gøre end at slippe byttet, og med et lydeligt plask vendte fisken tilbage til sit rette element. Rovfuglen viste tydelig utilfredshed med denne udgang af fiskeriet, og naget af en glubende sult trawlede den jagtrevieret igennem ivrigt spejdende ned mod den blanke overflade.

De store, grønne frøer, der mange steder lå og soled sig imellem vandaksens ovale blade, interesserede den tilsyneladende ikke. Måske var det disse padders ypperlige camouflage, der gjorde, at den overhovedet ikke fik øje på dem, eller måske var den ængstelig for under et eventuelt styrt at få de krumme kløer indviklede i de lange, elastiske plantestængler. Det var så afgjort den blanke overflade, der øvede sin tiltrækning på fiskeørnen. Henved en halv snes gange kastede den sig forgæves lodret ned, og endelig — i en for mig særlig gunstig position i en afstand på henved en halv snes meter — lykkedes det fuglen at komme op med en ca. 20 cm lang fisk. Det var denne gang tydeligt at se, hvordan fangsten foregik med begge fødder, og at ørnen flyttede fisken over i højre klosæt, inden den forsvandt hen over klippernes skovbevoksning. Fiskens hoved var fremadrettet under fuglens flugt.

6. Rede af fiskehejre (*Ardea cinerea*) på en mosetue.

Fiskehejren yngler for første gang på Bornholm.

Da jeg den 11. 5. 51 opholdt mig ved Bastemose, den største vand-samling i Almindingen, overraskedes jeg ved synet af 5-6 skrigende hejrer, der fiskede og sværmede omkring mosen; denne fugleart er hidtil kun set ved bornholmske vande i ny og næ og aldrig som ynglende. Ved et besøg på lokaliteten tre dage senere var fuglene der igen, og rent instinktivt rettedes blikket nu mod den omgivende

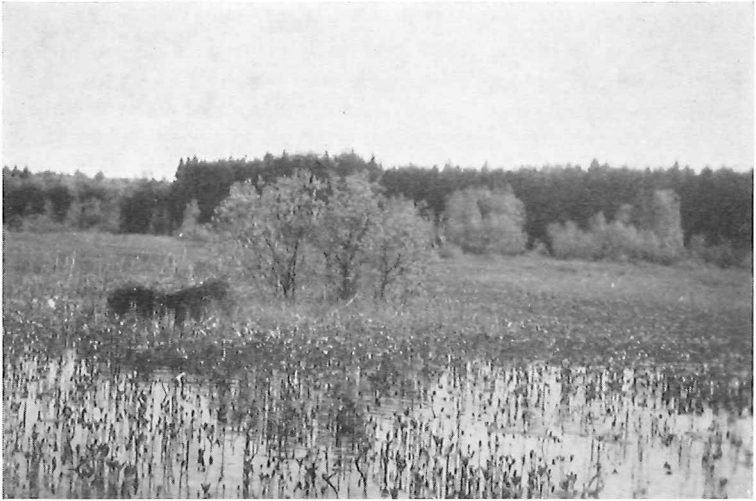


Fig. 1. Hejredden kan skimtes på den mørke tue til venstre på billede.

skovs trækroner i håb om at opdage en eventuel yngleplads. Al søgen her var imidlertid forgæves, men nysgerrigheden blev pludselig pirret ved synet af en stor og langhalset fugl, der trykkede sig på en tue ca. 30 m ude i mosen. Nej, nogen trane kunne det ikke være,



Fig. 2. Reden indeholdt 5 dunklædte, sentfødte hejreunger.
Bastemose 21. 5. 51.

dertil var næbbet for stort og gult, og synet af nakkens bløde topfjer, sammenholdt med halsens sort-grå farvetegning fortrængte enhver tvivl om, at det var en hejre, der lå på tuen. Dagen efter var fuglen der stadig, og et besøg i båd den 21. 5. godtgjorde, at 5 hejreunger havde set dagens lys derude.

Så vidt det har kunnet oplyses, har man ikke tidligere i Danmark set en hejre bygge »på jorden«. Det er imidlertid ikke ukendt, at fuglen i træfattige egne kan fæste bo på mosetuer, eller endog under visse forhold danne redekolonier på klippeafsatser. Men at hejren i Danmarks tredie største skov skulle finde det nødvendigt at bygge på afvigende måde er ganske uforståeligt. Der fandtes i dette tilfælde kun denne ene rede, og reder anbragt på normal vis i træerne lykkedes det heller ikke at finde.

Bastemose er en lavvandet tilgroningsmose med stærkt voksende pletter og bræmmer af tagrør. Den største del af vandfladen er dog dækket af hvid åkande og bukkeblad, hvis strålende farvepragt afbrydes af grålige pilekrat og spredte tuer af stiv star, og det var en af disse tuer, hejreparret havde udvalgt sig. Redematerialet bestod af afbrækkede birkekviste, der hvilede tungt på stærens nedbøjede blade og stængler, og redens bund lå kun ca. 30 cm højere end vandoverfladen. Under besøget ved reden gylpede ungerne to halvtfordøjede søkarudser op, og det må formodes, at mosens karudsebestand har udgjort det vigtigste fødekontingent. Hejrerne fornægtede sig imidlertid ikke som feinschmeckere og aflagde desværre daglige besøg ved Bornholms eneste ørreddam, der endda lå 15 km borte. Dette ihærdige fiskeri lykkedes kun altfor godt for såvel forældre som også senere for næste generation, og intet under at ejeren af fiske-dammen til sidst tabte tålmodigheden og lod nogle af fuglene flyve hinsides.

7. Rørhøg (*Circus aeruginosus* L.) ynglefugl på Bornholm.

Et par rørhøge har sommeren 1951 holdt til i Bastemoses sivbevoksninger, hvorfra man kunne høre ungerne skrike, når de gamle vendte hjem med mad. Rørhøgen er som ynglefugl ny for Bornholm, og det må formodes, at det er mosens stærkt voksende tagrørbevoksninger, der har virket tillokkende på fuglen.

8. Drosselrørsanger (*Acrocephalus arundinaceus*) på Bornholm.

Under et besøg ved Bastemose d. 15. 5. 51 (se under beretningen om ynglende hejre) hørte min kollega, adjunkt Nørgård, og jeg en drosselrørsanger synge voldsomt i rørene. Foråret og sommeren igennem blev fuglen set og hørt af adskillige interesserede og altid

på nøjagtigt samme sted. Der blev desværre aldrig iagttaget mere end et enkelt individ, og da rede ikke blev fundet, mangler det endelige bevis for, at den har ynglet på Bornholm.

Fuglens ihærdige optræden på en særdeles velegnet lokalitet med udstrakt rørbevoksning og mange tørre pilebuske, fra hvis topspidser fuglen yndede at lade sin sang høre, tyder dog på, at det virkelig har drejet sig om en ynglefugl.

Bornholms naturhistoriske Forening 1951.

20. 5. 51. Zoologisk ekskursion under ledelse af professor, dr. phil. Kaj Berg langs Læsås øvre løb gennem Ekkodalens skønne enge og afsluttende ved den lille åkandefyldte sø, Åremyre, nedenfor Christianshøj. Ca. 75. deltagere.

Hovedemnet — dyrenes tilpasning til vandlivet — blev belyst ved demonstration af en mængde arter indenfor bløddyr, insekter og orme, men dagens fineste fund var en Bryozo, den sjældne *Lophopus crystallinus*, der sad i mængde på undersiden af åkandernes blade.

3. 6. 51. Ornithologisk natekskursion til Almindingen under ledelse af adjunkt Poul Nørgård og lektor Arne Larsen. Knap 200 deltagere. Turen var — i anledning af de andetsteds i dette hæfte omtalte for Bornholm tre nye fuglearter — i år lagt hen til den nu næsten tilgroede Bastemose, og det lykkedes da også at se hejren flyve til og fra sin rede på tuen ude i mosen — særlig heldige deltagere så endog de dunklædte ungers forsøg på at rejse sig — og drosselrørsangeren, *Acrocephalus arundinaceus*, lod beredvilligt sin kraftige, men ikke altid lige skønne, sang høre. Kun få af deltagerne bemærkede rørhøgen, *Circus aeruginosus*. Et tusindtalligt kor af grønne frøer, akkompagneret af enkelte løvfrøer, fik luften til at dirre og overdøvede i begyndelsen af ekskursionen fuldstændig fuglenes skrig og sang. I det våde enggræs kravlede tudserne sindigt rundt, medens brungule springfrøer flygtede i elegante hop.

17. 6. 51. Botanisk ekskursion under ledelse af dr. phil. Tyge Bøcher til Hammerknuden og skrænterne ved Hammershus. Ca. 70 deltagere. Belæringen samlede sig særlig om »lyngens problemer« og islættet af steppeplanter på de tørre sydskråninger ved den berømte middelalderborg. En meget righoldig floraliste med mange ret sjældne danske arter kunne noteres, men desværre blev de ganske særlige seværdigheder: Vår spergel (*Spergula vernalis*), Enblomstret Flaadbæg (*Lathyrus sphaericus*), Liden Sneglebæg (*Medicago minima*) og Knopnelleke (*Tunica prolifera*) ikke fundet (14 dage efter genfannt dog undertegnede de tre sidstnævnte arter på lokaliteten endog i talrige individer). Af de bedste fund kan nævnes: Løgrodet Rapgræs (*Poa bulbosa*) i stor mængde. Bjergperikon (*Hypericum montanum*), Segl Sneglebæg (*Medicago falcata*), Plettet Kongepen (*Hypochaeris maculata*), Aksblomstret Ærenpris (*Vero-*

nica spicata), Rødd og sort Dværgmispe (*Coteneaster integerrima* og *C. melanocarpa*), Sandsemp (*Diplozozia tenuifolia*).

19. 8. 51. Geologisk ekskursion til Klintebakken ved Åkirkeby og den berømte lokalitet Læså. Leder lektor Arne Larsen. Ca. 70 deltagere. Stående på klintebakkens af isen afrundede granitklipper iagttog vi, hvordan grundfjeldsområdet ved en skarpt markeret, øst-vest løbende brudlinie er adskilt fra det lavere liggende Sydbornholm, hvis undergrund — bestående af sandsten, skifre og kalksten — er dækket af et tyndt, men frugtbart morænelag (terrænform moræneflade). Ved Læså, der har gravet sig ned i disse gamle jordlag og derved skabt en let tilgængelig profil heri, gennemgik vi lagene i kronologisk orden begyndende med de kambriske grønne skifre ved Vejrmøllegård og sluttende af med Vasegårds imponerende siluriske graptolitskifre. Kalkstensbrudet ved Risebæk (silurisk ortoceratitkalk) blev også besøgt.

2. 9. 51. Zoologisk ekskursion til Dueodde under ledelse af lektor ved Universitetet i København, dr. phil. Ellinor Bro Larsen. Trods ugunstigt vejr var omtrent 70 deltagere mødt op. Strandens dyreliv blev gennemgået, begyndende med de temporære insektformer i opskylningslinien og videre henover den brede og fugtige fladstrand, hvis tusinde individer af den lille flue *Scatella*, lavede mønstre i grønalgerens dække, og hvor den diminutive rovbill, *Bledius*, havde oprodet små bugtede volde i overfladen — videre indover det tørre klitområde med syngende græshopper, travle gravehvepse og tragte af myreløver — eller henover mere steppeagtige flader, hvor markfårekyllingen (*Gryllus campestris*) i maj—juni lader sin sang høre. Det fineste fund var *Xiphidium dorsale*, en græshoppe, der foruden fra Dueodde kun er kendt fra enkelte andre steder i landet. En »blødende« birk med besøg af flere sneise smausede admiraler (*Pyrameis atalanta*) og enkelte sørgekåber (*Vanessa antiopa*) blev beundret.

23. 9. 51. Svampeekskursion til Nordre Byskov ved Åkirkeby. Leder lektor Arne Larsen. Ca. 50 deltagere. Som følge af det meget tørre efterår var kun et ringe antal arter og næsten kun mindre former fremme, og mange ellers almindelige storsvampe savnedes ganske. Det interessanteste fund var Hjortetrøfflens Køllehoved (*Cordyceps parasitica*), der forekom i anseelig mængde snyltende på *Elaphomyces granulatus*. Efter frokosten, der fandt sted på Statens arbejdstekniske Ungdomsskole, blev de fundne svampe demonstrerede og svampenes systematik gennemgået. Den smukke skole blev forevist af forstander Thomsen. Ved den følgende generalforsamling aflagde formanden beretning om en i alle henseender vellykket sæson. Lektor Arne Larsen genvalgtes til bestyrelsen. Denne består iøvrigt af overlærer Th. Sørensen, Åkirkeby (formand), kontrol-assistent Mogensen, Rønne (kasserer), og apoteker Harald, Nexø.

Arne Larsen.

Sommerfugleberetning fra Horserød 1951.

Af John Jensen.

Blev vi snydt for vinter i januar—februar, fik vi til gengæld, hvad vi kunne ønske og mere til i marts. Månedens sluttede med kaneføre og meterlange istapper i tagskægget, et syn så skønt, som man normalt kun ser på norske turistplakater og i propagandafilm.

6. April kom solen og den første *rhamnii* frem. Om aftenen ved 20 tiden gik jeg en tur med lampen. Forventningerne var ikke store, da sneen endnu langtfra var bortsmeltet. Resultatet var imidlertid forbausende, idet jeg tog 5 *flavicornis*, 3 vandkalve — så masser af *aesularia* og *leucophæaria*. 7. april var *parthenias* fremme. 10. april småbyger og ret køligt, men jeg fangede dog 5 *flavicornis*, 1 *rubiginea*, 1 *pedaria*. De overvintrede ugler var også fremme.

Den 27. april blæste det ret kraftigt, temp. 5°, og så kom den store overraskelse — 1 *versicolora* ♂ — den 28. igen en ♂, en ♀ var ved lampen, men forsvandt i det lange græs. Den 30. 4. 1 *versicolora* ♂, 1 *badiata*, 8 *strataria*, *ridens*, *miniosa* m. v. Den 12. maj, temp. 2°, 3 *carmelita*, 1 *dromedarius* ♀ og 2 *hirtaria*.

Det kunne jo tyde på, at vor gamle ven Kløcker har ret, når han skriver, at der i 1909 er fundet en *versicoloralarve* i Horserød. Uden tvivl er der en fast stamme her, men at lede efter den om dagen, som vi gør i Asserbo, er en håbløs opgave, for i hvilken birkelund skal man stirre. De to har jeg fanget i min have, den tredje ca. 1 km derfra.

Af andre interessante ting fra 1951 kan nævnes:

at *flavicornis* er endog ret almindelig her,
 at *ridens* havde flyveår — vi talte 68 på lagenet på een aften,
 at *hirtaria* som nævnt også findes her,
 at *mendica*-hannerne kommer villigt til lampen, men ingen hunner,
 at *R. quercus* i den gamle egeskov formeligt fløj i sværme,
 at på trods heraf fik jeg kun fat i eet eksemplar,
 at vi den 21. 7. fandt en yngleplads for *L. canilla*. På et areal på størrelse med en jævn husmandshave så vi på een gang 29 stk.,
 at *P. anceps* også findes her, men sent på natten, og
 at jeg den 15. 9. i min have fangede en *zolicoferi*, nr. 7 i Danmark.

En elendig sommer, siger alle, ja, egentlig sommer var der ikke meget af, men dog er min samling blevet forøget med 49 nye arter, udelukkende fanget i Horserød.

Et par aftener på Horneby fællede sammen med henholdsvis Dahlberg og Ib Norgård gav gode resultater: *Argenthea*, *paula*, *glareosa*.

I det store og hele har jeg været godt tilfreds med de opnåede resultater. Mange aftener er jeg gået hjem uden resultat, men andre aftener, hvor jeg faktisk ingen fangst havde ventet, har resultatet været fint.

Storken (*Ciconia alba* L.) på Fyn 1947-48.

Af *Henning Jacobsen.*

Jeg har valgt emnet »Storkene på Fyn«, fordi det interesserede mig at få nogle konkrete tal på, hvor mange storkereder: beboede, tidligere beboede og aldrig beboede, der nu findes på Fyn. Det er desværre en kendsgerning, at storkenes antal i Danmark er blevet meget ringe.

Resultatet af min undersøgelse 1947-1948 blev således: 11 beboede storkereder, 26 tidligere beboede reder, som storkene ikke anvender mere, og 10 reder som aldrig har været benyttet.

Rederne er afsat på de vedføjede kort. Oplysningerne har jeg fået ved at henvende mig omkring 70 forskellige steder over hele Fyn, henholdsvis pr. brev og telefon, enkelte steder personlig.

På seminariet i Odense findes opbevaret 39 breve, jeg har fået som svar på mine skriftlige henvendelser til lærerne i de forskellige

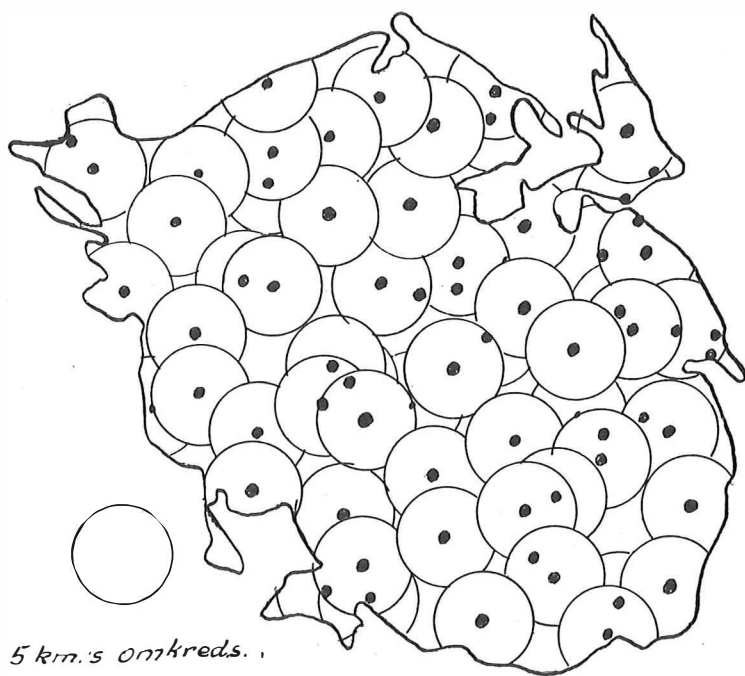


Fig. 1. Steder, hvorfra oplysninger om storke stammer.

skoler. Lærerne har kunnet spørge børnene og dermed få oplysning om hele skolens omegn. Jeg har på det medfølgende kort over Fyn afmærket de steder, hvor jeg har henvendt mig og indtegnet disse steder med en 5 km-omkreds.

Reden på Gudme kirke er meget gammel og anbragt på kirkens østlige gavl.

Omkring år 1500 fremstillede biskop Peder Madsen i sin visitatsbog tegninger af kirkerne i Fyns stift. På Gudme kirke har han tegnet en storkered, hvilket viser, at Gudme kirke allerede for ca. 450 år siden havde en storkered.

I de sidste 40 år har der hvert år været storke med unger i reden.

Reden på Lykkesholm har været beboet i ca. 10-12 år, men i 1948 kom kun den ene af storkene.

Reden på Ravnholt har i hvert fald været beboet de sidste 5 år. Det almindelige antal unger har været 3-4. I år var der ikke unger. Reden er bygget på et opsat vognhjul.

Reden på Lundegaard er bygget på Ellen Marsvins Lade. Redens alder vides ikke, men det menes, at den måske er lige så gammel som lade, der er fra det 17. århundrede. Reden var bygget af storkene



Fig. 2. Beboede storkereder på Fyn 1947-48.

selv. I 1945 var den blevet så stor og forfalden, at forpagteren lod størstedelen af den tage ned og til dels flettede en ny rede, hvilket storkene øjensynlig var godt tilfreds med. I 1947 havde storkene 3 unger; i 1946 5, hvoraf 1 blev kastet ud.

Der har i de senere år ret ofte været kampe mellem redens beboere og uparrede storke.

Reden på Skellerupgaard er ca. 150 år gammel. I de sidste 10 år har der været storke hvert år. Et af årene var der kun 1 stork. I 1941 og 1943 var der ingen unger, hvilket skyldtes, at storkene kom i klammeri med et andet par; det endte med slagsmål, og derved blev æggene knust. Det hænder jævnligt, at storkene smider enten æg eller unger ud af reden. Som et mærkeligt tilfælde kan nævnes, at storkene i 1940 kom den 9. april og i 1945 kom den 5. maj.

Følgende opstilling viser antallet af unger i 11 år. Endvidere hvor mange unger, der blev kastet ud:

År	Unger	Udkastet	År	Unger	Udkastet
1937	4	1	1943	0	0
1938	3	0	1944	1	0
1939	4	3	1945	0	0
1940	5	0	1946	1	0
1941	0	0	1947	2	1
1942	3	1			

2 af de unger, der er blevet kastet ud, står nu udstillet på Svendborg museum. Reden, der er kunstig bygget, faldt et år ned og viste sig at bestå af ca. 1 læs risbrænde. Reden blev sat op igen og flettet med ris. Da storkene kom igen, pillede de fletningen i stykker og byggede reden om.

For nogle år tilbage skulle stråtaget fornyes. Arbejderne pillede reden ned om formiddagen; men medens de spiste til middag, begyndte storken at bygge rede påny. Da taget så var ombygget, flyttede storkene over i et piletræ og byggede rede der. Det var ikke muligt at få dem til at flytte over på gården igen. Først da nogle drenge kravlede op og slog æggene i stykker, kom de tilbage til gården.

Reden på Skovsbo. Redens alder vides ikke bestemt, men man mener, at der har været storke på Skovsbo en lille menneskealder. Reden er bygget på et opsat vognhjul. I 1947 var der 4 æg, men kun 3 unger, da det ene æg blev kastet ud. I 1948 var der også 4 æg; men ingen unger; der opstod kamp med fremmede storke, så æggene blev ødelagt.

Reden i Bred er bygget i et piletræ. Det sædvanlige antal unger er 3.

Reden i Lykkegaards mark. Ingen oplysninger.

Reden ved Røjle er bygget på Lundsbjerggaard. Storkene har boet i reden hvert år de sidste 30 år. I 1948 kom kun den ene stork. Det sædvanlige antal unger er 4.

Reden i Næsby er bygget på et opsat hjul paa gården »Solbakken«.

Reden i Ørritslev er anbragt i et træ, i hvilket et vognhjul er lagt op. Reden har været beboet i 10-12 år. I sommeren 1948 kom kun den ene stork.

Tidligere beboede reder.

Reden i Stenstrup er anbragt på præstegården. Den har ikke været beboet de sidste 10 år. Før den tid var der et storkepar, som vendte tilbage år efter år. Hvert år havde storkene unger. Til sidst kom der kun een stork, som endelig også udeblev.

Reden på Brahetrolleborg er bygget på et opsat vognhjul, den har ikke været beboet de sidste 3 år.

Reden på Fallegaard var bygget på et vognhjul, men er nu, nov. 1948, taget ned, da der skal lægges nyt tag. Det var 3-4 år siden, reden havde været beboet.

Reden på Spejlgaarden. Storkene byggede i 1903 i en poppel tæt ved gården. Da træet en dag væltede, flyttede storkene over på gårdens tag, hvor man havde lagt et hjul op. I 1940-42 kom kun den ene af storkene, og siden 1942 har reden stået tom.

Reden på Birkedommergaarden er bygget på et hjul. De sidste ca. 5 år har reden stået tom.

Reden i Ringe er beliggende på et udhus vest for hjørnet Søvej-Vestergade, ca. 500 m s. v. for kirken. Reden er bygget på et hjul. Den har været beboet i 40-50 år indtil 1945. I 1944 var der flere gange slagsmål med fremmede storke, hvorved æggene blev ødelagt. Næste år kom der kun een stork og siden ingen. Antallet af unger vekslede fra 2-4.

Reden på Ørbækklunde er anbragt på ladebygningen og er bygget på et hjul. Det er mere end 30 år siden, den har været beboet.

Reden på præstegården i Allested er bygget på et oplagt hjul. Den var beboet indtil 1945. De sidste par år var der dog kun een stork.

Reden på Ladefogedgaard var oprindeligt bygget i en pil ved siden af gården, men da træet væltede, flyttede storkene over på gården. Man hjalp dem ved at stikke nogle pinde ned i tagrygningen. Reden var beboet 13-14 år indtil for 3-4 år siden. Det almindelige antal unger var 4.

Reden ved Lysemosegaard er bygget i en stynet pil ved gården og helt forfærdiget af storkene selv. Reden er anlagt for godt 20 år siden. Storkene byggede først i et andet træ nær ved, men da det væltede i en storm, byggede de den nuværende rede. De sidste par år har den ikke været beboet. Der har været enlige storke, som har set på reden, men er fløjet igen. De sidste år, reden var beboet, havde storkene fra 2-4 unger.

Rederne i Verninge og Langsted. Årstallene for redernes sidste

beboelse er henholdsvis 1923, 1938 og 1946. To af rederne er bygget af storkene selv.

Reden på Skullerodsholm er bygget på et ståltrådsstativ på taget. Det er ca. 2-3 år siden, reden var beboet.

Reden på Kragegaard var sidst beboet i 1947, men der var ingen unger.

Reden på Hilletofte er fra 1902 og har været beboet hvert år til og med 1947. Storkene begyndte selv at bygge; man ville hjælpe dem og satte derfor et vognhjul op. Endnu et storkepar kom og ville bygge; man satte et vognhjul mere op; men det første storkepar ville ikke tillade andre storke at bo i deres nærhed, ikke engang på nabogården, så det blev ved den ene rede. Da stråtaget skulle ombyttes med et stentag, var storkene der; men de havde ingen unger. Arbejderne skyndte sig at ordne taget under reden, og derefter vendte storkene tilbage. Engang, medens storkene havde 5 unger, faldt reden ned. Et par af ungerne måtte man slå ihjel, da de havde brækket vingerne. Resten af ungerne blev lukket inde.

Gårdejeren lavede derefter en ny rede, som blev sat op. Storkeungerne blev nu puttet i en sæk og hejst op på taget. Da de var blevet sat ind i den ny rede, var alt godt igen.

Der har 2 gange været storkesamlinger på gården om efteråret, bl. a. i 1914-15. I 1947 kom kun den ene stork, og i 1948 kom der slet ingen. I de 45 år reden har været beboet, har der været omkring ca. de 35 gange. 5 er det største antal unger, storkene har haft.

Reden på Lundsgaard. Har ingen oplysning denne rede angående.

Reden i Frøbjerg er bygget på en gård. Reden har ikke været beboet de sidste 2 år.

Reden på Venteløkkegaard har ikke været beboet de sidste 5-6 år. Antallet af unger var hvert år 3-4.

Reden på Kærsgaard har ikke været beboet i ca. 10 år.

Reden i Nr. Højrup. For ca. 30 år siden kom et storkepar og byggede i et træ i byen. Træet blæste om efter storkenes afrejse et år. På et byggetativ byggede storkene derefter i 20 år. De sidste 3 år har reden været ubeboet.

Reden i Næsbyhoved-Broby er bygget i et træ, men har ikke været beboet de sidste 3-4 år.

Reden i Vindinge har været beboet i næsten 100 år. I 1947 kom kun den ene stork, og i 1948 havde reden kun storkebesøg, der varede 2-3 dage ad gangen. Det alm. antal unger var 2-3, højst 4.

Reden i Tommerup er anbragt på Kamgaarden. Det er mange år siden, den var beboet. Reden var bygget på et hjul.

Reden i Sanderum er anbragt i toppen af et udgået piletræ. Det er flere år siden, reden var beboet.

Reden i Aasum er anbragt på gården »Sollbakken« i byens sydlige del. Det er 6-8 år siden, reden har været beboet.

„Reder“, der aldrig har været beboet.

Hesselager Møllegaard. Ringe: stråtækt udhus s. v. for kirken. Lundegaard v. Nr. Broby. Bremergaard v. Ullerslev. Sognefogedgården i Bullerup. Bullerup: på en pæl. Hvervinge n. for Kerteminde. Sandager. Næsbyhoved-Broby: kirken. Ringbjerggaard v. Rørbæk. Nyborg: Cigarfabr. Stokkebye's villa.

Ud over det, der er omtalt ved de enkelte reder, har jeg ved mine henvendelser fået følgende beretninger om storke:

Først skal kort bemærkes, at mange folk kan berette om reder, der eksisterede for 10 til 40 år siden; men som ikke er mere, f. eks. om storkekolonien i Allested.

På den gamle præstegård var der 22-24 reder og på hver gård i Allested og på enkelte i det umiddelbart nærliggende Vejle var der 3-4 reder. I 1908 brændte præstegården og alle dens reder.

Alt, hvad der nu er tilbage af denne »storkeherlighed« er en enkelt ubeboet rede på den nye præstegård.

Fra Ejby (n. v.-Fyn) berettes om, at der for ca. 48 år siden var mere end 20 storkereder på gårdene omkring kirken, undertiden 4-5 på een gård. Redernes antal tog gradvis af, efterhånden som de store moser blev afvandet, og nu er der ingen tilbage.

Bortset fra det alm. velkendte om kampe om foråret, ødelagte æg og udkastede unger, har jeg fået beretning om en kamp mellem en stork og en lækat. Kampen varede ca. et kvarter, i hvilket tidsrum lækatten blev svunget dygtigt rundt og af og til hakket i ryggen af storkens kraftige næb, indtil storken til sidst gik af med sejren.

For 3-4 år siden var der på Fyn omkring 21 reder, beboede, (hvilket jeg kan udlede af de oplysninger, jeg har fået), og nu er der altså kun 11 tilbage.

At det ikke alene er på Fyn, det svinder stærkt i storkenes antal, ses af følgende oplysning, jeg har fået: Ribe havde førhen 40-50 reder; nu kun 10.

Som et slående eksempel på, at storken nu er en sjælden fugl, har jeg fået følgende beretning fra en skole: Af 18 børn, fra 7-10 år gamle, har 9 aldrig set en levende stork og kun 2 har set en storke-rede! Det må bemærkes, at skolen ligger på landet.

Som afslutning vil jeg citere sidste vers af Jeppe Aakjærs »Storke-vise«:

Så lad os da værne den solkære fugl,
der pynter vor vang og vort vænge,
der ruger sit kuld i det ormstukne hjul
til vejrs på den mossede længe.
Hans yngel skal trives i regn og i sol,
hans rede beskyttes som hjemmets symbol,
mens sagnene lever om Danmark!

Litteratur.

- O. Helms, J. V. Jensen og J. Larsen: Storken.
 P. Skovgaard: Storken i Danmark.
 Halfdan Lange: Storkens Alder og Yngleforhold.
 R. Spärck: Nordens Dyreverden.
 Halfdan Lange: Størke i Sønderjylland.
 Heilmann og Mannicke: Danmarks Fugleliv.

Sommerfugle paa Lolland-Falster. Følgende Artikel er et Supplement til de tidligere af Kaj Petersen og undertegnede fremkomne Artikler i F. & F. (1944-48-50) om samme Emne. De med *) mærkede Arter er ikke tidligere meldt fra Falster, de med **) ikke meldt fra Lolland-Falster.

Pieris daplidice L. Hanemose 20. 8. 51.

Argynn. adippe Rott. Hamborgskoven 20. 7. 47.

Argynn. ino Rott. Ab. 1 Stk. med lyse Forvinger, ellers normal. Horreby Lyng 17. 7. 50.

Pararge megaera L. Bøtø 19. 8. 51 i Antal. Synes at være i Tiltagende.

Nudaria mundana L. Hasselø 28. 7. 51. Flere Stk.

Cosc. cribraria L. Mellemskoven 1 Stk.

**) *Thaum. piniwora*. Kohaveskoven 1. 8. 51. — Grænge Skov 20. 8. 51. — Hannenou (Lundquist 51).

Gastrop. quercifolia L. Horreby Lyng 17. 7. 48. Hannenou (Lundquist 51).

Eriog. lanestris L. Flintinge Holter — Fuglsang 15. 6. 48. Begge Steder som Larver.

Drepana binaria Hfn. Kohaveskoven — Hamborgskoven — Grænge Skov. 1951.

Drymon. chaonia Hb. Hannenou 14. 5. 51.

*) *Leucod. bicoloria* Schiff. Bøtø (Erling Pedersen).

**) *Odont. carmelita* Esp. Hannenou 48 (Chr. Rasmussen) — Virket Lyng 50-51.

Perid. anceps Goeze. Kohaven — Hamborgskoven 50-51.

Zeuz. pyrina L. Mellemskoven 48. — Hasselø 49.

*) *Bacotia sepium* Spr. Kohaven 1 Sæk, hvoraf klækkedes en ♂ jul. 51.

Calocas. coryli L. 1 Stk. Grænge Skov 20. 8. 51. Friskklækket.

Acronycta leporina L. 1 Stk. af den kridhvide Form. Højet 21. 7. 51. Denne Form er meget sjælden henede.

Acronycta tridens Schiff. Kohaven — Maglebrænde 1950.

*) *Panthea coenobita* Esp. Hannenou (Lundquist 51) — Mellemskoven.

Acr. strigosa F. Mellemskoven 11. 7. 51.

Acr. auricoma F. Hannenou.

*) *Polia contigua* Vill. Hannenou 13. 6. 51.

Actinot. polyodon Cl. Horreby Lyng 46 — Mellemskoven (Larver 50).

**) *Jaspid. celsia*. Hannenou 1950 (Lundquist) HP-Lampe.

**) *Leucan. l-album*. Bøtø 11. 9. 51 1 Stk.

- Meliana flammea* Curt. Radsted Moser 22. 5. 51 i stort Antal.
Cucullia absinthii L. Hasselø — Systofte — ved Hallerup Skov — Skejten, alle Steder som Larver.
Antitype polymita L. Nykøbing F. 16. 8. 48.
Cosmia gilvago Esp. Bøtø 1951.
Parastich. sordida Bkh. Kohaveskoven 10. 6. 50.
Parastich. unanimitis Tr. Kohaveskoven — Mellemskoven 1950—51.
 *) *Caradr. respersa*. Hannenou 1949—50. (Lundquist) HP-Lampe.
Arenost. morrisii Dale. Sillestrup Strand 20. 7. 50 — Hasselø 23. 7. 51.
Archon. dissoluta Tr. Nagelsti Enge 18. 8. 51.
Psilom. venustula Hb. Hamborgskoven 16. 7. 51.
Zancl. tarsicrinialis Knoch. Hallerup Skov 2. 7. 51.
 *) *Rhodostr. vibicaria* Cl. Sillestrup Strand 9. 7. 51.
Cosymb. punctaria L. ab. *demptaria* Fuch. Lindeskoven 30. 5. 51.
Lithost. farinata Hfn. Kohaveskoven 15. 6. 51.
 *) *Acasis viretata* Hb. Virket Lyng 15. 5. 48.
Eupith. inturbata Hb. Hallerup Skov 26. 7. 50.
Eupith. plumbeolata Hw. Virket Lyng 1950—51.
Eupith. venosata F. Kohaveskoven 19. 6. 51.
Eupith. palustraria Dbld. Lindeskoven — Vennerslund.
Eupith. pimpinellata Hb. Ret alm. langs Østersøkysten.
Ennomos autumnaria Wernb. Hannenou (flere) — Horreby Lyng — Lindeskoven.
Selen. lunaria Schiff. Hannenou — Kohaven — Lindeskoven 1950—51.
Boarmia ribeata Cl. Hannenou (Lundquist) HP-Lampe 1951.
Boarmia bistortata Goeze. Hannenou — Mellemskoven — Bøtø — Hamborgskoven. Siden 1947 har jeg — og andre Samlere — hvert Aar taget denne Art i en 2 Gen. (mindre og skarpere tegnet).
Gnoph. obscurata Schiff. Mellemskoven 1950—51. (Feddersen, J. Jensen Sødunge).
 Nykøbing F., den 14. 2. 1952. E. Pyndt.

Sphecia crabroniformis Lewin. — Som bekendt er arten fundet i 5 eksemplarer her i landet (Sønderborg, Thurø, Vangede, Amager og Rinkenæs). Det første eksemplar er taget 1922, de andre de senere år. — Forleden kom jeg til at se i Villh. Bergsøe: Fra Mark og Skov I, 1915, Gyldendal. På side 394, fig. 370, er afbildet en *crabroniformis* ♀ med underskriften: *Sesia apiformis*. I teksten, der skyldes professor C. Wesenberg-Lund, står, at arten fandtes i stor mængde i en poppelallé mellem Fure- og Farumsø. Den tanke var nærliggende, at fotografiet er taget på dette sted, hvor professoren havde sin arbejdsmark. Desværre kan hverken Gyldendal eller professor Wesenberg-Lund huske noget om fotografiets herkomst. Poppelalleen findes ikke mere. Mon en eller anden ældre samler kender omtalte masseoptræden, og var det *apiformis*, eller skal vi regne med den mulighed, at det kan have været *crabroniformis*, eventuelt begge arter? Fundet i Vangede og på Amager støtter antagelsen om *crabroniformis*.

P. L. Jørgensen.

„Fuglebidte“ Sommerfugle.

Af *Sigfred Knudsen*.

Ikke sjældent træffer man blandt Dagsommerfuglene — især *Thecla*- og *Lycaena*-Arter — Eksemplarer, som har et ensartet Hak i de to sammenhørende Vinger — mest i Bagvingerne. Mange *Thecla*- og *Lycaena*-Arter har en øjelignende Tegning i Baghjørnet af Bagvingens Underside og nogle traadformede Forlængelser ud for denne »Øjeplet«. Naar de sidder med sammenklappede Vinger, virker disse Ting paa den Maade, at det ser ud, som om de havde Hoved i begge Ender.

Mange Fugle æder Sommerfugle, og naar de ser en saadan Sommerfugl med sammenklappede Vinger sidde — paa et Blad f. Eks. — hapser de den, men paa Grund af ovennævnte Forhold faar de maaske lige saa ofte fat i Bagenden (cl. v. s. blot Bagvin-

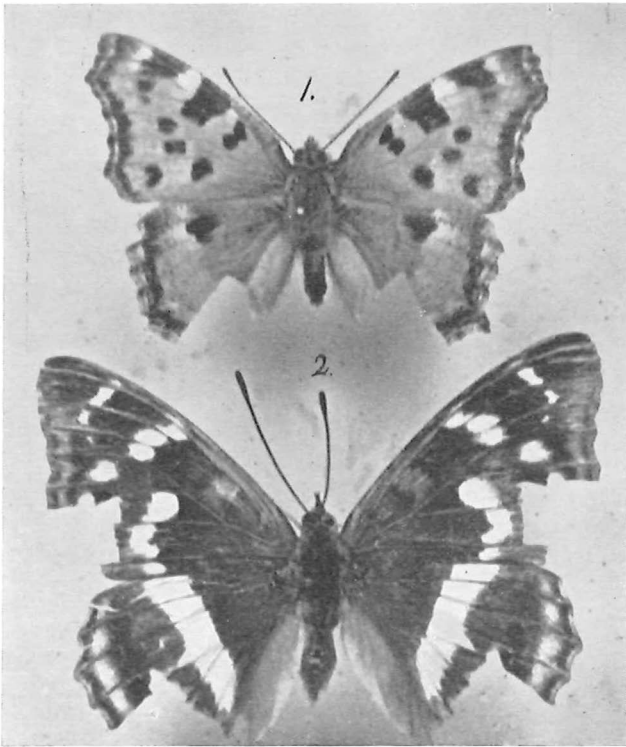
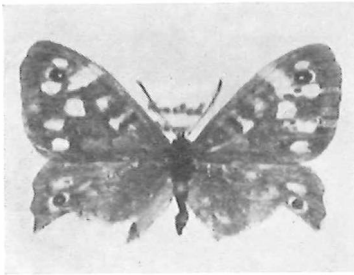


Fig. 1. »Fuglebidte« Kirsebærtakvinge og Iris. Siewertz Poulsen fot.

gerne). Den forskrækkede Sommerfugl flyver bort, den slap fra Angrebet med Livet, men »mærket« for Livstid, og Fuglen naaede kun at faa et Par trekantede Vingestumper. Saaledes mener man, at det maa være gaaet alle disse Sommerfugle med de karakteristiske Vinkelhak i Vingerne, og som — mellem Sommerfuglefolk i hvert Fald — kaldes »fuglebidte«.

Jeg var paa Sommerfuglejagt i Egekrattet nær Frøslev Mose en Solskinsdag for mange Aar siden og overraskedes ved at se en af vore større Sjældenheder blandt Dagsommerfuglene, *Thecla ilicis* Esp. i stort Antal flyve omkring mellem Krattets lave Ege. Ofte satte de sig med sammenklappede Vinger paa Bladene, og det var let at fange dem med Nettet. Det var imidlertid i Slutningen af deres Flyvetid, saa de var mere eller mindre



Siewertz Poulsen fot.

Fig. 2. *Pararge egeria egerides* Stdgr.

de to paa Fig. 1 afbildede Sommerfugle med »Fuglebid« er en Kirsebærtakvinge — Store Ræv — (*Vanessa polychloros* L.) fra Sejs, fanget af Biskop Skat Hoffmeyer, og en Iris ♀ (*Apatura iris* L.) fra Roden Skov, fanget af stud. jur. Helge Hansen. Fig. 2 er en »fuglebidt« *pararge egeria egerides* Stdgr. fra Hansted Skov foræret mig af Seminarielærer G. Jeppesen, Gedved, som fangede den 9. 9. 51. Naar Iris har 4 Hak i Vingerne, skyldes det næppe, at den har været udsat for Angreb 2 Gange, men at Bagvingerne næsten helt har dækket Forvingerne, da den sad med sammenklappede Vinger, og at »Fuglebiddet« har ramt alle 4 Vinger samtidig.

Ahornuglen (*Acronycta aceris*). I Skat Hoffmeyer's nye bog »De danske ugler« oplyses, at *A. aceris* ikke er fundet længere nordpaa end nordsiden af Mariager fjord. Jeg kan nu meddele, at jeg har fundet larven paa Aalborg Værfts grund i nærheden af et ahorntræ den 5. 9. 50. Den 20. 7. d. å. klækedes en stor, smuk hun.

Aalborg, juli 1951.

Erik Christensen.

Lidt om microslitteratur.

Af *T. W. Langer.*

Når jeg efter opfordring skal give denne lille oversigt over microslitteratur, må det straks bemærkes, at der ikke på nogen måde er tale om kritiske anmeldelser af de omtalte værker; der er kun taget hensyn til, hvad de omfatter og den værdi, de må antages at have for danske samlere. Blot er der gået lidt mere ind på dem af dem, der er nærmest for hånden — og pengepungen — for den jævne, ikke alt for kapitalstærke samler, og som, hvad der ikke er uvæsentligt, kan fås i handelen. Størsteparten af den eksisterende litteratur er jo desværre ganske ufremskaffelig idag. Bøger, der tidligere er anmeldt i *Lepidoptera*, gøres kort af, idet man i anmeldelserne vil kunne finde alle ønskede oplysninger. Den lille bibliografi til slut gør absolut intet krav på fuldstændighed; den omfatter blot de arbejder, jeg selv fra tid til anden har haft brug for, og den hidsættes, for at man ved lejlighed kan undersøge et og andet problem på biblioteker og lignende steder, hvor bøgerne findes tilgængelige. Af samme grund er også Boas' forstzologi og Trægårdh nævnt, idet man heri kan finde mange nyttige oplysninger om visse arters biologi. Endelig findes der selvfølgelig et stort antal tidsskriftartikler, som det overlades til den enkelte selv at finde frem.

C. S. Larsen: Fortegnelse over Danmarks Microlepidoptera, Ent. Medd. XI₂, 1916, er den klassiske danske håndbog over vor microsbestand. Den afløste Bang-Haas' fortegnelse fra 1875, der i 1894 og 97 var udvidet med tillæg af Hedemann og Gudmann. Desværre er den, som navnet siger, kun en fortegnelse, d. v. s. uden nogen form for oplysninger til at bestemme dyrene efter, men ikke desto mindre lige så uundværlig som 1938-bogen af Hoffmeyer og Knudsen. Naturligvis er et arbejde som dette fra før de systematiske genitalundersøgelser tid ikke fuldstændigt, og det er da også udvidet med et tillæg i 1927 — se nedenfor — mens endnu et tillæg er under udarbejdelse p. t. Fortegnelsen omfatter noget over 1000 arter og variationer, heri dog medregnet *Talaeporiinae*, der nu er overflyttet til spiderne — se spiderbogen. For de enkelte arter opgives navn, sidetal i Spuler og nr. i Staudinger-Rebel (se bibliografien), hyppighed, flyvetid, fangststeder og fangere, larvens næringsemner samt evt. nogle få praktiske bemærkninger om biologi, fangstmåde, klækning o. l. Ganske enkelte arter ledsages af nøjere biologiske oplysninger. Nomenklatur og især systematik er lidt forældet, men kan korrigeres efter senere fortegnelser som fx. Benanders og Hackmans (se nedenfor).

C. S. Larsen: Tillæg til Fortegnelse over Danmarks Microlepidoptera, Ent. Medd. XVII_{1, 2}, 1927, bringer foruden rettelser og til-

føjelser til fortegnelsen yderligere ca. 150 nye arter og ca. 25 variationer, fundet i de 10 år efter den første listes udgivelse. Tillægget er udarbejdet efter samme retningslinier som fortegnelsen. Det kan endnu købes til en pris af kr. 13,00.

van Deurs: Pyralider; Sommerfugle VI i Danmarks Fauna, 1942, bør findes i enhver dansk samlers hobbybibliotek, og er den der ikke, bør den omgående anskaffes. Den er udarbejdet efter de sædvanlige D. F.-principper med mange morfologiske oplysninger, fortræffelige bestemmelsestabeller og fine fotografiske tavler, og den medtager ikke blot de 150 arter, der i 1942 var fanget her i landet, men yderligere 13, der kunne forventes taget, og hvoraf i alt fald to er kommet til senere: *Selagia argyrella* og *Pyrausta cingulata*. Desuden må listen udvides med yderligere to arter: *Gymnancyla canella* og *Pyrausta ciliaris*. De tre sidstnævnte er omtalt i tillægget til fjermølbindet. Bogen fås i boghandelen.

van Deurs: Fjermøl; Sommerfugle VII i Da. F., 1948, er anmeldt i Lepidoptera 1950, p. 31, hvortil der henvises. Fås i boghandelen.

Wahlström: Pyralider; Svensk Insektfauna 10, II₁, Uppsala 1915, indeholder en nyttig oversigt over larvernes føderemner samt beskrivelse af 161 arter pyralider, altså noget flere end det danske pyralidebind. Svenskerne har især en hel række græsmøl, som ikke findes herhjemme. Bogen medtager desuden fjermøl, ligeledes med oversigt over larvernes føderplanter. For den danske samler må bogen absolut siges at være overflødiggjort af van Deurs', men giver man sig af med at samle i fjeld egne i sommerferien, kan den godt gøre nytte. Især må dens fotografiske plancher siges at overgå de danske i skarphed og tydelighed. Den fås stadig og er rørende billig.

Benander: Tortricinae; Svensk Insektfauna 10, Microlepidoptera 2, Stockholm 1950, er anmeldt i foreliggende nummer af Lepidoptera. Pris ca. kr. 8,50.

Benander: Gelechiidae; Svensk Insektfauna 10 II, Stockholm 1928, giver på sine ca. 100 sider en oversigt over samtlige microsfamilier, der i sine væsentligste træk genfindes i van Deurs' fjermølbind, den sædvanlige oversigt over larvernes føderemner samt beskrivelse af 211 arter med tabeller og syv fotografiske tavler bag i bogen. Desværre lider bogen af visse fejl. Bestemmelsestabellerne er besværlige at finde rundt i, fotografierne meget mørke, og registret glimrer ved total fraværelse, hvorfor man spiller megen tid med at lede rundt i bogen, indtil man bliver fortrolig med den. Da den imidlertid synes at være den eneste gelechiidebog indenfor rækkevidde, må man affinde sig med dens mangler, til der kommer noget bedre frem. Fås gennem boghandleren for ganske få kroner.

Hackman: Enumeratis Insectorum Fenniae et Sueciae, Microlepidoptera, udg. af Helsingin Hyönteisvaiktoyhdistys, Helsinki 1950, er, trods den skrækindjagende titel, et lille, overordentlig nyttigt hæfte for den, der ønsker sin microsamling opstillet efter den nyeste systematik og nomenklatur. Særlig systematikken viser kraftige ændringer fra det tilvante, fx. indenfor pyraliderne, hvor en hel del af de sidste slægter er slået sammen til een stor slægt *Pyrausta*, så at fx. *stachydalis* og *sambucalis*, der i D. F. står et godt stykke fra hinanden, trods det at de ligner hinanden til forveksling, nu er kommet side om side osv. Skønt titlen kun nævner Finland og Sverige, omfatter hæftet dog også alle arter fra grænseområderne, herunder Danmark og Norge, som endnu ikke er fundet i de to basislande, hvorved dets værdi for os jo stiger betydeligt. Om dyrene selv er der intet andet anført end deres navn og relative hyppighed i basislandene, takseret efter skalaen 1-100, og der er ialt opregnet 1569 arter. Hæftets pris er p. g. af det høje niveau i Finland noget pebret i forhold til dets størrelse, 30 sider, 10,50 kr.

Benander: Microlepidoptera Sueciae, Opuscula entomologica XI 1-2, Lund 1946, er en liste ligesom ovennævnte, blot har den den fordel, at den er specificeret ud for de forskellige medtagne landes vedkommende, nemlig Sverige, Norge, Finland, Østbaltikum, Nordtyskland og Danmark. For Sveriges vedkommende er forekomsten i de forskellige landsdele angivet, en luksus, som naturligvis ikke bliver de andre områder til del. Foruden lister, der fylder 73 sider, rummer hæftet en halv snes sider bemærkninger til visse af arterne, og heri kan findes man interessante og nyttige oplysninger. For en dansk samler har hæftet den betydning, at det foreløbig — indtil den danske tillægsliste til C. S. Larsen kommer — er et næsten uundværligt korrektiv. Fås i boghandelen, pris kr. 8,40.

Supplerende bibliografi.

Boas: Forstzoologi.

van Deurs: De danske Pyralider, Ent. Medd. XXII, 1942.

Disqué: Verzeichnis der in der Pfalz vorkommenden Kleinschmetterlinge, 1906.

Hauder: Beitrag zur Mikrolepidopterenfauna Oberoesterreichs, 1912.

Heinemann: Die Kleinschmetterlinge Deutschlands und der Schweiz, II 1, 2, 1863-77.

Herbulst: Atlas des Lépidoptères de France, III, 1949.

Hering: Die Tierwelt Mitteleuropas, Ergänzungsband I, 1932.

Herrich-Schaeffer: Systematische Bearbeitung der Schmetterlinge von Europa, 1843-56.

Hoffmann: Die deutschen Pterophorinen, Berliner nat. Verein. 1894-95.

Kennel: Die palaearktischen Tortriciden, Zoologica 54, 1921.

- Meyrick: Fam. Tortricidæ, Genera Insutorum 149, 1913.
 Meyrick: Fam. Tortricidae, Genera Insectorum 149, 1913.
 Meyrick: Pterophoridae, Genera Insectorum, 1910.
 Pierce and Metcalfe: The genitalia of the Tortricidae, 1922.
 Pierce and Metcalfe: The genitalia of the British Pyrales, Deltoids, and Plumes, 1938.
 Schütze: Die Biologie der Kleinschmetterlinge, 1931.
 Sneller: De Vlinders van Nederland, Microlepidoptera, 1882.
 Sorhagen: Die Kleinschmetterlinge der Mark Brandenburg, 1886.
 Spuler: Die sogenannten Kleinschmetterlinge Europas, 1913.
 Stainton: Natural History of the Tineinae, I-XIII, 1855-73.
 Staudinger und Rebel: Catalog der Lepidopteren, 1901.
 Trägårdh: Sveriges skoginsekter, 1939.
 Vorbrodth und Müller-Rutz: Die Schmetterlinge der Schweiz, II, 1914.
 Wallengren: Skandinavians fjädermott, 1859.

Nyt om *Calotaenia celsia*. Den 8. september 1951 cyklede vi til en lokalitet med eg, naaleskov, birk, el, eng og mose med bøller i Grib skov.

En times bankning gav en frisk *A. lucens* og en del larver af mindre interesse, alt imens mosekonen, endnu før solen gik ned, begyndte sit virke. Smøringen blev udført lidt til vejrs omkring den højtliggende egeskov, og straks ved første eftersyn, inden det var rigtigt mørkt, blev der taget en *A. caecimacula* og en *P. chi*, begge flyvende ved »smurte« træer. Hvorvidt den sidste virkelig var »tillokket« kan kun siges at være sandsynligt. Resten af turen og andet og tredje eftersyn var en ørkenvandring med kun en *pyramidea*, en *satura*, en *ypsilon*, et par *erosaria* og et par *quercinaria* som oplivende momenter. Trods mosekonen, der heldigvis ikke hele tiden arbejdede lige ihærdigt, stillede vi ved 10-tiden an til lyslokning med Petromax-lygterne sammen (ialt 500 lys). Allerede inden arrangementet var i orden, mødte der os det chokerende og betagende syn af en frisk *celsia* paa det hvide lagen. Synet kunne dog ikke nydes længe, skatten maatte bringes i sikkerhed. Snart kom der flere, de fleste desværre mere eller mindre faldede. Som regel kom de i tre-fire meters højde ude fra engen, men vendte ofte om eller gik ned i det høje græs. Der viste sig overhovedet ikke andre dyr. Kl. 12, da vi pakkede cyklerne, meldte nr. 16 sig og naaede lige at komme med i magasinet.

Man kan vel ikke efter denne enkelte iagttagelse gaa ud fra, at *celsia* har fast bopæl i Grib skov; maaske der kan være tale om et træk. Hvis der ikke allerede er andre, der har gjort iagttagelser desangaaende, tvivler vi dog ikke paa, at sagen vil blive søgt opklaret i de følgende sæsoner.

Hellerup, den 20. 10. 1951.

Arne Sørensen.

C. H. Aastrup.

Om Gøg og Gøgemoder.

Af Sv. Willadsen Nielsen.

I en omtale af de danske fund af Gærdesanger (*Sylvia c. curruca* (L.)) som værtsfugl for Gøg (*Cuculus c. canorus*. L.) har Debois, 1944, forsøgt at udrede de nærmere omstændigheder ved Gærdesangerens tilnavn, Gøgemoderen. Markatsch, 1937, refererer i sin afhandling forskellige fund af gøgeæg hos Gærdesanger i Tyskland, saaledes 5 i Mark Brandenburg, 1 fra Schlesien, 1 fra Pommern og 1 fra Sachsen. Under sidstnævnte provins omtales yderligere fund af 8 gøgeæg (samme hun) i gærdesangerredet fra Leipzigegegnen. Som Debois paapeger kendes ingen fund fra f. eks. Øst-Vestpreussen, Danzig, Hessen, Baden og Württemberg, landomraader hvor Gøgen faunistisk er lige saa hyppig som i det øvrige Tyskland. Wassenius, 1936, omtaler 3 fund af Gøgeæg i Gærdesangerredet i Finland, og samme forfatters ægkatalog, 1926, indeholder meddelelse om et fund fra Braunschweig (1878). Söderberg, 1938, anfører Gærdesangeren truffet som værtsfugl i Sverige. I Danmark er fund af Gærdesanger som værtsfugl for Gøg kun truffet i Kongelunden paa Amager, hvor en population, siden den først konstateredes (Debois 9. 6. 1939), tilsyneladende er konstant og med nogen svingninger i tiltagen. Et fund uden findernavn fra Glostrup, syd f. København, i de senere aar er dog bekendt. Det er saaledes bemærkelsesværdigt, at netop Gærdesangeren har faaet navnet Gøgemoderen, da arten givet ikke er en yndet værtsfugl for Gøgen.

I en af de ældste danske zoologier, Valmont de Bomares: »Den almindelige Naturhistorie i Form af en Dictionnaire«, i oversættelse ved H. v. Aphelen, 1768, træffes betegnelsen Gjøge-Moder som oversættelse af originaludgavens, la fauvette. Beskrivelsen af fuglen lader dog saa meget tilbage at ønske, at man ikke med bestemthed kan henføre den til Gærdesangerens, ogsaa fordi v. Aphelen »skielner deraf mange Slags, nemlig den brune, rød-blakke, guulbrune, med det sorte Hoved og Gjøgemoderen af adskillige Farver«. Originaludgaven har la fauvette brune og la fauvette à tête noire. I Dansk Ordbog, 1802, er »Gjøgemoder: En liden Fugl, som altid følger Gjøgen, og menes at udlægge dens Unger og opklække dem«.

Denne opfattelse, som finder sin parallel i den folkelige beretning om hvalers og hajers »lods-fisk«, er kendt. Saaledes skriver biskop Erich Pontoppidan, 1752, om Gøgen: Man siger, den skal være magelig og have en liden Fugl i Følgeskab med sig, der maa tilbringe den sin Føde« (la Cour, 1938). I Molbechs, Dansk Ordbog fra 1859, anføres, at Gøgens unger ofte udruges af Græssmutteren¹ (*Motacilla*

¹ Græssmutteren el. Grassmutteren er vel direkte afledt af det tyske navn Grasmücke. Betegnelsen Kuckucksame kendes som tilnavn.

hippolais), som derfor ogsaa kaldes Gøgemoderen. Ordbog over det danske Sprog fra 1925 omtaler Gøgemoderen som Gærdesangeren. F. C. Kielsen, 1809, oplyser, at Gøgen lægger æg hos »Vipstjerteslægten, og af disse fortrinligen Græsmuttens og Rødkjælkens«. Arten kaldes her *Motacilla curruca*². Brehm, 1869, omtaler, at Gærdesangeren udklækker Gøgens unger, og fra denne periode benævnes Severin Petersen, 1878, *Sylvia curruca* som Gjøgemoderen. Ogsaa Kjærbølling, 1852, 1875, nævner, at Gærdesangeren bl. a. kaldes Gøgemoderen. Helms, 1932, anfører, at Gærdesangeren i Danmark og Norge undertiden kaldes Mølleren, men han har aldrig selv hørt betegnelsen anvendt. Baade i Jylland og paa Sjælland har jeg hørt navnet »den lille møller«, hvad der modsvarer dens tyske kæle navn, »Müllerschen«.

Debois konkluderer, at navnet Gøgemoder er af meget gammel oprindelse og formentlig almuens betegnelse for den fugl, man saa opmadede Gøgens unge. Han henfører det til Sylvierne, men mener, at uklarhed hersker om, hvem der er den rette bærer. Ud fra dette synspunkt forekommer det Debois besynderligt, at ikke den i tidligere tid hyppigt trufne værtsfugl, Tornsangeren (*Sylvia c. communis*, Latham), er blevet betegnet som Gøgemoder og mener, at der findes mulighed for en umiddelbar forveksling af Gærde- og Tornsanger. Af samme mening er Suolathi, 1909. Naumann, 1822, benævner Tornsangeren med Kuckucksamme. Det maa betragtes som sandsynligt, at det danske navn er en oversættelse af det tyske. J. & W. Grim, 1854, omtaler Kuckucksamme som Grasmücke, *Motacilla curruca*, og samme betegnelse anvender Nemnick, 1798. Det bør dog bemærkes, at *curruca* har været benyttet af adskillige forfattere helt op til vore dages mere ensartede nomenklatur, som betegnelse af de forskellige sangere, f. eks. Munk, Havesanger og Tornsanger. I 1949 fik jeg forelagt en fuglebog med en ironisk bemærkning om forfatteren. Det drejede sig om Bernard Acworths, *The cuckoo and other bird mysteries*, London 1946. I fuld alvor, og under overskriften, *Is the cuckoo a hybrid*, anfører denne som sin mening, at Gøgen er værtsfuglens elsker, og at det ikke er Gøgen, der lægger gøgeægget, men værtsfuglen. I et afsnit belyser han, hvordan en parring kan foregaa, dog mest ud fra et amorøst synspunkt, idet han opfatter smaafuglenes flagren om Gøgen som erotisk inspireret. Imidlertid fandtes i bogen et citat fra Chambers, *The Book of Days*, der vakte min interesse. Det var en morsom engelsk almanak, og herfra (p. 531) havde Achworts omtrent skrevet ordret af. Chamber anfører, at den omstændighed, at Gøgen lægger sine æg i andre fugles reder, og at disse fugle udklækkede dem og opmadede ungerne som deres egne, var velkendt for de klassiske natur-

² de Labriole & Villeneuve, 1950, højer *uruca, curruca, curruca*. — Thesaurus Linguae Latinae, Vol. IV, 1909, anfører to stavemaader: *curruca* og *curruca*.

historikere, saaledes Aristoteles og Plinius. Disse forfattere betegnede værtsfuglens han med: curruca, hævder Chamber.

Ved en gennemgang af Plinius naturhistorie i saavel hans egen latinske tekst og en række oversættelser og bearbejdelser fra 1543 til 1938 lykkedes det ikke at finde det mindste holdpunkt for Chambers paastand. Naar curruca ikke er fundet endnu hos Plinius, er det ikke noget bevis for, at han ikke har anvendt navnet.

Imidlertid har Juvenal anvendt curruca og i en interessant betydning. I den 6. satire, hvor han vel med rette i datidens Rom tegner et grelt billede af kvindernes træskhed for en ven og samtidig der agter at gifte sig, siger han — tu tibi tunc, uruca, places fletunque la bellis exorbes — Kjær, 1866, oversætter, »Du dig behager, du Gjøgernes Spot, og med Læben du Taaren suger«. Som yderligere forklaring anføres i en fodnote »Gjøgernes Spot. Texten har »curruca« som efter Skholiernes rigtige Forklaring betyder en lille Fugl (hvilket er mig ubekjendt), i hvis Rede Gjøgen lægger sine Æg for saaledes at lade dem udruge«. Ramsing, 1918, oversætter til engelsk Juvenals curruca med, dolt (taabe), og de Labriolle og Villeneuve, 1950, oversætter til fransk, regorges (blære). Disse oversættelser synes ikke at have noget med curruca at gøre i ornithologisk henseende, men det vil være urimeligt at vente, at de lærde humanister skal kende Gøgen og dens værtsfugle. Holmström m. fl., 1942, søger forklaring paa anden maade, idet de i Våra Fåglar i Norden, anfører, Curruca, klassisk, hos romarna — en liden sångfågel, möjligen af currere: löpa, syftanda på löpningen i sången. Fehringer, 1931, anfører i sin omtale af de latinske fuglenavne, at curruca er et antikt navn, der gælder for fugle, der opfostrer fremmede unger som deres egne.

Problemets egentlige ophavsmand er tilsyneladende Aristoteles. Denne skriver i sin naturhistorie VII, Cap. 7, § 2 (her efter Camus 1783) — Sædvanligvis lægger Gøgen kun et æg, sjældnere lægger den to. Gærdesangeren er en af de fugle, i hvis rede Gøgen anbringer sine æg, den (Gærdesangeren) ruger dem og opfostre de smaa, der kommer ud deraf. Strack's, 1816, oversættelse til tysk følger det ovenfor anførte med: for det meste lægger den et æg, sjældnere to. Den anbringer disse i reden hos Gærdesangeren (*Hypolais*), som virkelig ogsaa udruger dens unger og opfostre dem. Som yderligere forklaring anføres i registret til bogen: *Hypolais*, Gærdesangeren, *Sylvia curruca*. Aubert & Wimmer følger nøje denne tekst med, den lægger ogsaa (æg) i reden hos *Hypolais*. Aristoteles gentager dette i IX, Cap. 19, § 1, og føjer dertil nogle andre værtsfugle, som Strack, 1816, i registret omtaler som Ringdue, *Columba palumbus*, Lærke, begge arter, *Alauda arvensis* og *cristola* og *Cloris*, maaske *Motacilla jitis* eller ogsaa *Loxia cloris*.

I den moderne nomenklatur er Gulbugen bærer af navnet *Hippo-*

lais, hvad der egentlig er en forvanskning af det oprindelige Hypolais (den, der bor under sten). Helms, 1932, paapeger dette forhold og skylder Linné for fejltagelsen. Hippolais oversætter han »Stenhest« eller »Hestesten«. Gulbugen hører, ligesom Løvsanger, Skovcanger og Gransanger, til de fugle, der ikke taaler Gøgens æg i reden, men kaster det ud. Et fund, vist det eneste danske, fra Kongelunden paa Amager i de senere aar er dog kendt.

Det synes, som om Aristoteles oprindelig har betegnet en af Gøgens foretrukne værtsfugle med betegnelsen *Hypolais*, og at dette ret konsekvent er oversat med Gærdesanger. Juvenal har anvendt betegnelsen *curruca* for en person, der er eller løber risiko for at blive hanrej. Forbindelsen med Gøgens biologi og begrebet hanrej er imidlertid levende i de fleste europæiske sprog. Saaledes røber den engelske betegnelse, *cuckold* (hanrej), klart sit ophav. Et begreb, der svarer til Gøgemoder, forekommer ikke i det engelske sprog, derimod findes betegnelsen *cuckoo-fool* (gøgenar) og *coucoo-maid* (gøgens tjenestepige). Det drejer sig imidlertid om navne paa Vendehalsen og lokalt i Herefort om Rydrygget Tornskade.

Paa dansk kendes navnet Gøgtyte, og paa svensk Gögtyta (el. tita) som betegnelse paa Vendehalsen.

Paa tysk er gøgenavnet, bortset fra betegnelsen paa fuglen, en nedsættende bemærkning, en kraftig ed, ja en folkelig betegnelse paa djævelen. Den fremragende gøgeforsker E. Wasmann, 1894, skriver: Mangen af almuen føler maaske endnu en urgermansk gysen langs ryggen, naar man ønsker ham »zum kuckuck«. J. & W. Grim bringer en lang række eksempler og citater fra tysk sprog og litteratur. Det er paafaldende, at saavel Kuckuck som Kuckucksamme og det til sidstnævnte dannelse knyttede fuglenavn, Grasmücke, glider over i hinanden med et i moralsk henseende nedsættende fællespræg. Forfatterne mener, at der egentlig er tale om gærdesangerhannen som hanrej, og at dette stammer fra de latinske forfattere. Senere, der nævnes det 16. aarhundrede, har en forveksling mellem Gærdesanger og Gøg fundet sted, »*cuculus* vel *curuca*«. Det paapeges, at begrebet hanrej findes i det gammelfranske *coux* el. *cous*, og at hver forbindelse med *curruca* vel stammer fra latinske-fransk sprogbrug. Det franske navn *la fauvette* synes ikke direkte at have nedsættende betydning. Imidlertid anfører C. Sick, 1904, betydningen munter sangerske. Det faar staa hen, om dette eventuelt kan opfattes socialt nedsættende som f. eks. syngepige. Den moderne franske betegnelse paa begrebet hanrej er *coco*, hvad der i lighed med det engelske *cuckold* synes at have forbindelse med Gøgen.

De skandinaviske sprog indtager en særstilling hvad angaar dannelsen af navnet Gøg (Gjøg og Giøg) som betegnelse paa *Cuculus canorus*. Medens navnet paa de fleste europæiske sprog er dannet

efter fuglens stemme, er dets oprindelse i de skandinaviske sprog vanskelig at følge. Det skal bemærkes, at man paa germansk kender betegnelsen *Gauch* for *Gøg*, og begrebet *gøgl* hedder i samme sproggruppe *Gaukeley*. Det oprindelige nordengelske sprog har glosen *gawk*. Paa norsk hedder *Gøgen* bl. a. *Gauk*. Det er nærliggende at antage, at begrebet *gæk* har en vis forbindelse med begrebet *gøgl*. I en anden retning synes forbindelsen med *Gøgen* aabenbar, nemlig i ordet *kogle*. *Kogle* hed oprindelig *kukle*.

I alle de skandinaviske lande findes et utal af almuehistorier om *Gøgen* (se *la Cour*, 1938). De er som anden folklore iklædt lokal-kolorit og tillempet egn, skik, tradition og situation. Stort set er beretningerne de samme. Hvad enten det drejer sig om udfaldet af det kommende aar, om tidsforløbet af unge, og særlig lidt ældre møers bange anelser eller haab, eller f. eks. direkte om selve livslængden eller som sygdomskurerende factor, er det væsentlige, at selve *Gøgen* er overbringeren af et varsel, overbringeren af et fingerpeg eller et raad om de ting, man skal foretage sig saaledes, at man kan afvende eller bekræfte det ikke nuværende umiddelbart kendte. Haab og tvivl søges engang bekræftet eller afkræftet netop i øjeblikket, og naar et lige saa uhaandgribeligt middel som *Gøgens* paa-faldende fremtoning eller iørefaldende stemme tilfældigt lyder, maa det virke stærkt paa det simple usammensatte sind, der som oftest er et bytte for overtro. Men haab og tvivl og særlig varsler kan vise sig umedgørlige, og *gøgenavnet* gaar igen i *gøgl* eller *gøgler* — og *Gøgen gøgler*.

Betegnelsen *Gøg* i direkte nedsættende betydning findes ogsaa paa dansk (»Hun skal spille Maharajaens Yndlingsgøg«, *Ekstrabladet*, 17. 9., eller, hun er et *gøgenæb*). *Gøgens* stemme anvendes ogsaa baade som betegnelse for fuglen: *Kukker*, *Kukmand*, og som begreb: der kukkede jeg dig (narrede dig), eller *kuk-kuk*, for se mig eller *tit-tit*. Børn i de fleste egne af Europa leger *kuk* (skjul eller gem), og *Gøgens* liv og færden sker endnu paa mange omraader i det skjulte. Navnet og stemmen har til alle tider været kendt skattet eller frygtet, som Shakespeare digter, *cuckoo-cuckoo: o word of fear* —.

Litteratur.

1. Acworth, B. *The cuckoo and other bird mysteries*. 1946.
2. Aristoteles. *Naturgeschichte der Thiere*. Übersetzt von F. Strack, 1816.
3. Aristoteles. *Thierkunde*. Kritisch berichtiger Text. H. Aubert und Fr. Wimmer. 1868.
4. Brehm, *Illustriertes Thierleben*. Bearbeitet von F. Schödler. 1869.
5. Boimare, Valmont. M. de. *Dictionnaire D'histoire naturelle*. 1764.
6. Bomare, Valmont. M. de. v. H. v. Aphelen. *Den Almindelige Natur-Historie i Form af en Dictionnaire*. 1768.
7. Camus, M. *Notes sur L'histoire des Animaux d'Aristotee*. 1783.

8. Chamber, R. *The Book of Days*. 1863.
9. *Dansk Ordbog*. v. Videnskabernes Selskab. 1802.
10. Debois, A. *Danske Fund af Gærdesanger, Sylvia curruca som Værtsfugl for Gøg, Cuculus canorus*. Ornith. For. Tidsk. 38. 1944.
11. *Dictionnaire de l'Académie Française*. 1932.
12. *Dictionnaire de la Langue Française*. 1873.
13. *Ekstrabladet*. 17. 9. 1920, p. 3, sp. 3.
14. Fehringer, O. *Die Singvögel Mitteleuropas*. 1931.
15. Grim, J. & W. *Deutsches Wörterbuch*. 1854.
16. Helms, O. *Danske Fugle ved Hus og Have*. 1932.
17. Holmström, G. T. Henrici, P. Rosenberg, E. & Söderberg. *Våra Fåglar i Norden*. 1942.
18. Juvenal. *Satires*. v. de Labriolle, P. og Villeneuve, F. 1950.
19. Juvenalis. *Satirer*. Oversatte og Oplyste af L. Ove Kjær. 1866.
20. Juvenal and Persius. v. G. G. Ramsay. 1918. *The Loeb classical Library*.
21. Jørgensen, I. H. & Blackburn, E. C. *Glossarium Europae Avium*. 1941.
22. Kjærbølling, N. *Danmarks Fugle*. 1852.
23. Kjærbølling, N. v. Jonas Collin. *Skandinaviens Fugle*. 1875.
24. Kielsen, F. C. *Naturhistorie for Hver Mand*. 1809.
25. la Cour. *Gøg, Stork og Svale i Sagn og Tro*. 1938.
26. Makatsch, W. *Der Brutparasitismus der Kuckucksvögel*. 1937.
27. Molbeck, F. *Dansk Ordbog*. 1859.
28. *Ordbog over det danske Sprog*. Bd. 7. 1925.
29. *Oxford English Dictionary*. The. v. J. Murray, H. Bradley, W. A. Craigie and C. T. Onions. 1933.
30. Petersen, Severin. *Vore Sangfugle*. 1878.
31. Plinius, Cajvs, *Secvndvs. Naturlischer History*, v. H. v. Eppendorf. 1543.
32. Plinii, Caji, *Secvndi. Nistoriae Natvralis*. Bearbetet von Lavrentivs Theodorvs Gronovivs. 1778.
33. Pliny, *Natural History*. v. H. Rachham, 1938. *The Loeb classical Library*.
34. Pliny. *The Natural History*. Translated by late John Bostock and H. T. Riley. 1855.
35. Sick, C. *Dictionnaire Français-Dano-Norvégien*. 1904.
36. Schjøtt, S. *Dansk-Norsk Ordbog*. 1909.
37. Suolathi, H. *Die Deutschen Vogelnamen*. 1909.
38. Söderberg, R. *Våra Fåglars Ägg och Bon*. 1938.
39. Wassenius, E. *Om de i Finland funna typerna af Gögägg och deras geografiske udbredning*. *Ornis Fennica*. 13. 1936.
40. Wassenius, E. *Om Gögen (Cuculus c. canorus, L.) Ornis Fennica*. 3. 1926.
41. *Wörterbuch der Naturgeschichte*. 1798.
42. Wasman, E. *Die Kuckuckseier und sein Rätzel. Stimmen aus Maria Laack I. II. Freiburg im Bayern*. 1894.

Om Subspecier.

Af Georg Christensen.

Den moderne Forskning har i langt højere Grad end tidligere kastet sig over Studiet af en Arts saakaldte geografiske Racer og forstaaet den store Betydning, Kendskabet hertil har for vor Forstaaelse af hele Artsudbredelsen. Man tillægger saaledes de enkelte Mutationer, der nu og da optræder, langt mindre Betydning end tidligere. Disse Mutationer vedbliver dog at have den største Interesse ud fra et genetisk Synspunkt, og man bør derfor beflitte sig paa at udforske Nedarvningslovene for de enkelte Mutanter. Det er saaledes velkendt, at flere *Lycaener*, f. Eks. *Lycaena (Heodes) hippothoë* L., undertiden optræder i en Form, hvor de sorte Pletter paa Vingernes Underside er mere udtalt end normalt, ja de kan endog danne tydelige Streger. Et saadant Eksemplars videnskabelige Betydning ophører ved Dræbningen af Dyret, hvorfor Samleren bør forsøge Muligheden af at erhverve sig flere Generationer nedstammende fra Mutanten. Desværre føler de fleste Samlere sig fristet til at erhverve Eksemplaret for deres Samling, men man bør beflitte sig paa at opnaa en Samling, hvormed der arbejdes, altsaa ikke blot en Ophobning af etiketterede Lig. Jeg vil her helt abstrahere fra den Kategori Samlere, der udelukkende forsøger at faa en »komplet Samling« helst fejlfri Eksemplarer.

Begrebet Subspecies falder sammen med Begrebet geografisk Race, og en Subspecies (= Underart) opstaa da paa den Maade, at Arten paa et vist Areal lever ganske isoleret, og dette er en fundamental Betingelse. Ved Isolationen kan de isolerede Individuer paa Grund af forskellige Faktorer, saasom ydre Omstændigheder, genetiske Egenskaber etc. fremvise Forskelligheder fra, lad os kalde den, Grundtypen, og naar alle de isolerede Individuer viser ens Grundtræk, da taler man om en Subspecies. Jeg betoner, at alle Individuer selvfølgelig ikke indbyrdes er ganske ens, idet man jo aldrig træffer to i alle Træk overensstemmende Individuer, men flere karakteristiske Træk skal være fælles. Lad mig belyse Forholdet ved et konkret Eksempel, og lad os vælge f. Eks. *Boloria pales* Schiff. Ved *Boloria pales* Schiff. forstaaes selve Arten uden Hensyntagen til geografiske Ejendommeligheder. Indsamler vi os nu et Materiale af denne Art hidrørende fra et større Omraade, f. Eks. fra Danmark, Lapland, Alperne etc., da opdager vi, at vi ved Gruppering af Individuerne efter Lokaliteter opnaar Rækker af samme Art, men med rækkevis forskelligt Udseende, og vi ledes da til at navngive disse forskellige geografiske Racer. Saaledes er den her i Landet forekommende geografiske Race eller Subspecies blevet benævnt *alethea* Hem., og dens »fulde Navn« vil herefter være: *Boloria pales ssp. alethea* Hem.*

* Cfr. B. C. S. Warren: Systematic Revision of the Genus *Boloria*. Trans. R. Ent. Soc., London. Vol. 94. 1944.

Skulde der nu blandt vort Materiale fra f. Eks. Alperne pludselig optræde et Individ med de samme Karakterer som den danske *alethea* Hem., ja saa følger det af sig selv, at dette Individ maa betragtes som Aberration og selvfølgelig ikke kan høre til vor Subspecies.

Lad mig her paapege det absolut forkastelige i Tendensen til at navngive alle disse tilfældigt afvigende Tilfælde. Det har ingen videnskabelig Betydning og tjener kun til at bringe mere Kaos i Nomenklaturen. Enhver vil kunne overbevise sig om Urimeligheden ved at betragte f. Eks. de til *Parnassius apollo* L. knyttede navne. At det i visse Tilfælde er praktisk at have et Navn for en given Variationsmaade, er noget ganske andet, og man har da ogsaa f. Eks. inden for *Lycaeniderne* opstillet et beskrivende System, saaledes at man ved Hjælp heraf kan karakterisere de under et Arvelighedsforsøg opnaaede Former.

At det er en Betingelse for Fremkomsten af en Subspecies, at Arten lever ganske isoleret, indses af, at to Subspecier i et fælles Omraade ved Krydsning vil udjævne Forskellighederne. Nu findes der imidlertid Eksempler paa, at to i Dag som Subspecier betragtede »Arter« forekommer paa samme Areal. De maa tænkes opstaaet paa den Maade, at Isolationen har været saa langvarig og gennemgribende, at de to Subspecier har bundet sig til hver sin Leveform. De to Subspecier har saa i nyere Tid fundet sammen f. Eks. paa Grund af Vandring. Det vil imidlertid ved det anførte Eksempel være klart, at det Spørgsmaal fremkommer, om ikke vi bør betragte disse to »Subspecier« som *bona species*.

Jeg bør for Overskueligheden nævne endnu et Eksempel paa Isolationen som Betingelse for Subspeciesdannelsen. *Colias croceus* Fourc., der jo som bekendt forekommer bl. a. i Spanien, Frankrig etc., foretager mod Nord gaaende Vandringer, hvorved Arten naar til England. Paa Grund af disse Migrationstilbøjeligheder er Eksemplarer fra Frankrig ganske overensstemmende med Eksemplarer fra England. I en Genus med ringe Migrationstilbøjeligheder som f. Eks. Tilfældet er med *Erebia*, danner hver Art som Regel flere Subspecier selv inden for et relativt lille Omraade.

Studiet af Subspecier kræver, at man har et ret stort Materiale til sin Disposition, og man bør desaarsag begrænse sig til enkelte Genera, men til Gengæld søge de enkelte Specier repræsenteret fra saa mange Lokalteter som umligt. Hvis man saa under Studiet ønsker at uddifferentiere en ny Subspecies, bør dette kun ske paa Grundlag af et større Antal Individuer, der ikke er specielt udvalgt derigennem, at de f. Eks. alle er fra samme Aargang, Kuld etc. Typerne bør derefter overgives et Museum, saaledes at de er tilgængelige for direkte eller indirekte Sammenligning for andre, der studerer Emnet.

Skulde denne meget kortfattede Artikel have ansporet til nærmere Studium af dette yderst interessante Emne, er dens Formaal opnaaet.

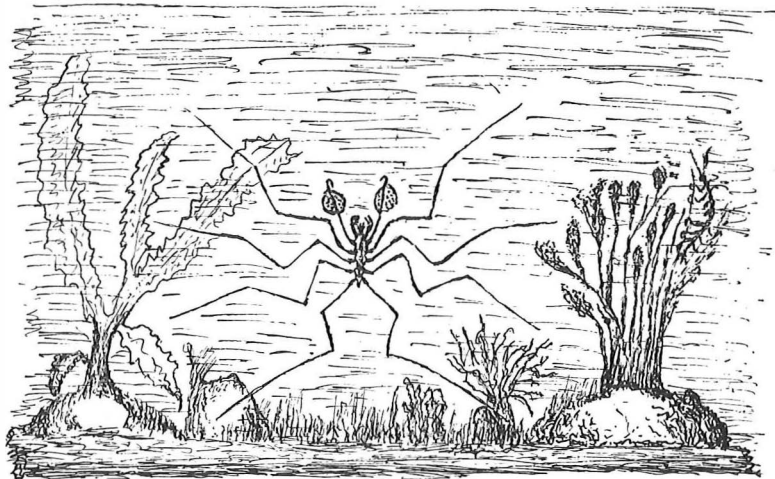
Havedderkoppen (*Nymphon grossipes*) og Caprellen (*Proto pedata*).

Af *Hj. Ussing*.

To af de mærkeligste Skabninger, jeg fik op i min Skraber, da vi i sin Tid planlagde og studerede »Randers Fjords Naturhistorie«, var utvivlsomt *Havedderkoppen* og den naaletynde Amphipod, *Proto pedata*. Vi vil første se lidt paa *Nymphon*, denne bizarre form, som hører til Pycnogoniderne, og hverken kan siges at være en Edderkop eller et Krebsdyr — maaske dog snarest det sidste — men alligevel stilles Gruppen op i Systemet midt mellem Edderkopper og Krebsdyr.

Kun ude paa det dybe Vand (St. 10), hvor Saltindholdet svinger imellem 20 og 25 ‰, lykkedes det at faa Dyret, pillet ud blandt Goplepolypper, Alger, Sten og Slik. Iøvrigt et svært Arbejde at sigte dette Materiale ud og finde det spinkle lille Dyr frem. Den er nemlig meget fint bygget og spænder i krybende Stilling over ca. 95 mm. Jeg har ialt taget seks eksemplarer, dels ved Udbyhøj, dels længere inde i Fjorden paa samme Station mellem »Odpold« og »Stenrevet« ind mod »Møllegrunden«.

Nymphon er et trægt Dyr, der elsker at klamre sig fast til Goplepolypper (Hydroider) paa 8-10 m her i Fjorden. I Lillebælt har jeg dog for mange Aar siden kunnet tage den inde paa noget lavere Vand (ca. 5 m), men Saltindholdet spiller en stor



Hj. U.

Havedderkop (*Nymphon grossipes*). Ægbærende Han.
Til Højre: Caprellen (*Proto pedata*) i en Goplepolypp.

Rolle og er større og mere konstant i Lillebælt end oppe i Randers Fjord.

Nymphon er saa tynd, at Tarmkanal og Kønnsstoffer ikke kan faa Plads i selve Legemet, men forgrener sig ud i de lange fine Lemmer. Om den nu lever af Hydroiderne, véd jeg ikke, maaske finder den her ikke blot Beskyttelse, men ogsaa lettere Adgang til Mikroføde mellem Hydroidens Grene.

Hannen er en galant Ægtefælle; thi han bærer ikke blot Æggene paa sine Krogben (se Figuren), men han tager sig ogsaa af de spæde Unger, som sidder fastklamret til hans Krop i den første vanskelige Tid.

For en Biolog er det selvsagt altid interessant at faa denne Han op, bærende Æg eller Unger. Det er kun lykkedes mig en Gang i Limfjorden fra Dybet under Jernbanebroen mellem Aalborg og N. Sundby, og det er denne Han, jeg har benyttet til min Tegning. Ingen af mine Individier fra Randers Fjord var ægbærende, uagtet der ogsaa var Hanner deriblandt, men de var muligvis for unge.

I de Træk, der gav Nymphon, opdagede jeg nogle aparte tynde Krebsdyr, der kaldes *Caprella*. De kunde saa vel som Havederkoppen gerne gaa for at være Havets »vandrende Pinde« — saa forunderlige tager de sig ud.

I Fjorden mellem »Odpold« og Udbyhøj fandt jeg dem siddende paa Hydroider, ca. 8 m, og én af dem har jeg indtegnet til højre paa Figuren. Senere lykkedes det mig ganske godt at fastlægge disse hos os sjældne Amphipoders Grænser i Fjorden, takket være en Skipper med Motorgalease, som sejlede Fisk op fra Udbyhøj til Randers. Uden hans Velvilje vilde dette Spørgsmaal næppe være klaret!

Sagen var, jeg maatte arbejde med min tunge Skraber i Fjordens vanskeligste Parti, »Møllegrunden« — forresten den dybe, stenede Rende, der er de sidste Rester fra *Fastlandsiden* (Ancylustid). — Da vi naaede ud paa Lokalteten, fik jeg Føreren til at stoppe Motoren, og lod Skrabereren gaa ud til 8-9 m Dybden, hvilket gav et langt og godt Dræt. Det blev altsaa Succes, for der var ikke blot den eftertragtede Nymphon i flere Eksemplarer, men ogsaa *Caprellen* og mange andre rare Ting fra denne herlige, friske Bund iblandt store Sten, Alger og sandblandet Slik.

Vældige Blaamuslinger med store Bevoksninger af Hydroiden, *Laomedea gelatinosa*, og al dette gav jo det fineste Billede af den Biotop, som Nymphon og *Caprellen* yndede.

Læserne maa tro, det er vanskeligt at tumle en Skraber, naar den gaar over haard Bund som her i den gamle, dybe Ancylusrende, og Fartøjet maa kun drive ganske langsomt. Indhivningen

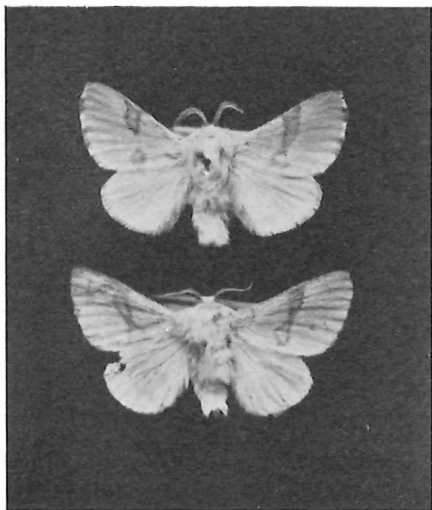
var ogsaa svær og tog sin Tid, da der dog var ca. 25 m Line ude.

Om *Caprellen*, hvis Navn er *Proto pedata*, kan jeg kun oplyse, at den altid fandtes indfiltret i Hydroiderne, og den havde en svag rødlig Farve. Dens Ben ender i kraftige Klamrehager, Halen er kun en lille Knude. Den opæder sandsynligvis Polyphovederne (Hydrantherne). Gællerne, som ses ved Grunden af andet, tredje og fjerde Benpar, er sækformige.

Solen brændte, og vi svedte, selv om vi var halvnøgne — en herlig Dag — et glimrende Resultat, man aldrig glemmer, men det var jo nogle meget tørstige Mennesker, som hin Sommerdag naaede ind til Udbyhøj, hvor Lasten stuvedes med fyldte Fiskekasser til Randers.

Jeg husker bl. a. en lille Række Pighaj, der laa paa Dækket, de er fantastisk sejglivede. Men *Havedderkoppens* og *Caprellens* mærkelige skjulte Liv i Randers Fjords dybeste Del blev afsløret efter mange forgæves Spekulationer over, hvorledes man egentlig bedst turde gribe Sagen an — i det hele taget naa ud med det tunge Redskab paa den noget vanskelig tilgængelige Lokalitet.

Maj 1952.

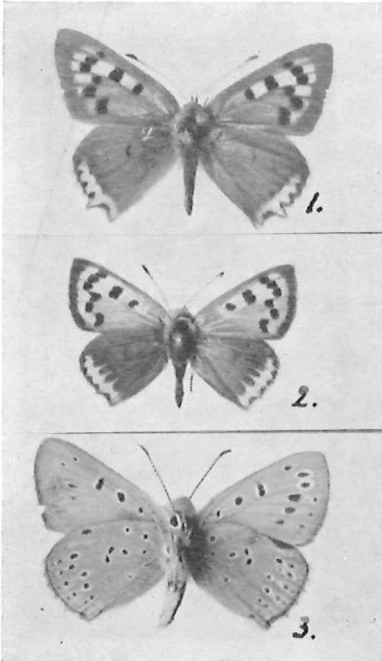


Afvigende Ringspinderformer. Hr. J. Chr. Jensen, Rønne, skriver: Hermed et billede af et par Ringspinderformer (*Mal. neustria* L.), som jeg ikke kan finde omtalt i den mig tilgængelige litteratur... — Hr. Jensen beder mig om at bestemme dem og tilføjer, at begge Eks. er fra Stampen ved Rønne 11. 7. 51.

Der er beskrevet en Mængde Former af Ringspinderen, men disse to Bornholmere kan ikke siges at passe helt til nogen af dem. Den øverste på billedet er usymmetrisk og står nærmest ab. *ochrea-fracta* Tutt. m. H. t. venstre Forvinge: lys, Tværbåndene afbrudt i Midten. Den nederste er også en Smule usymmetrisk (se Tvær-

linierne v. Randen) og er en Kombination af flere Former, men står vist nærmest ab. *confluens* Selys. Tværlinierne berører hinanden under Cellen, hvilket ogsaa er Tilfældet med øverste Figurs højre Forvinge.

Sigfred Knudsen.



Billedet viser *Hirides phlaeas* L. (1 og 2)
× *H. hippothoë* L. (3).

Afvigende Sommerfugleformer fra Oddereggen. —

Der er næppe Tvivl om, at den store *phlaeas* (Fig. 1) er en gen. aest. *suffusa* Tutt. og med Hensyn til den lille *phlaeas* med Striberne (Fig. 2), maa det være en Form, der ligger meget nær ab. *subradiata* Tutt. — hvis det da ikke er den, hvad jeg er mest tilbøjelig til at tro. — Der staar ikke noget i Beskrivelsen om, hvor lange Striberne skal være; det kan vel ogsaa variere noget; men paa Eksemplaret her er de lidt længere end Baandets Brede. Det er muligt den store *phlaeas* og saa staar nær ved Ab. *caudata* Tutt., da dens Haler i Bagvingehjørnet er en Del mere udviklet end det ellers er Sædvane hos Sommergenerationen af denne Art.

Eksemplaret, der sidder i min Samling, er fanget d. 30. 7. 1949 i Morsholt af Villy Nielsen, Odder. Vingelængden udgør fra Rod til Spids 1,6 cm; det er ret anseligt for en *phlaeas*, ikke mindst, da det er en ♂.

Ab. *subradiata* har jeg taget d. 10. 5. 1950 i Oudrup Mose ved Odder. Dens Vinge maaler 1,3 cm, altsaa ganske normal.

Hvad *hippolhoë*en angaar (Fig. 3), er den usymmetrisk paa Forvingernes Underside. Maaske har enten Beskadigelse eller Kludder i Udviklingen været Aarsagen til Usymmetrien; der er »noget galt« ved højre Forvinge, og Pletterne paa venstre Vinge er en Del større end normalt og noget langstrakte. Normalt skal de være runde. Den er taget Juni 1949 ved Femmøller paa Mols af W. Dannerfjord, af hvem jeg har faaet den foræret. — Vingelængde: 1,65 cm.

Slig Aagesen.

Rettelse. I Aargang 1951, Side 141, er der en kedelig Fejl, idet den afbildede Ugle ikke er *Agrotis segetum*, men *A. exclamationis* L. Fejlen bedes venligst rettet.

Red.

Musenes Udbredelse i Danmark.

Af Erik Ursin.

Denne Oversigt er for en stor Del baseret paa Oplysninger, der i Aarenes Løb er indsamlet af Zoologisk Museum i København. Navnlig omkring 1943 indsamledes der af bl. a. Dansk zootopografisk Undersøgelses Medarbejdere et stort Materiale af Mus og Uglegylp til Museet.

Oplysninger, der ikke er ledsaget af Materiale, er i Almindelighed udeladt. Selv om de fleste af vore Mus er lette at kende, naar man staar over for typiske Eksemplarer, kan unge Dyr og usædvanlige Varieteter være vanskelige at bestemme. Da det er vigtigere at undgaa at offentliggøre Fejlbestemmelser end at faa alle korrekte Oplysninger med, er ukontrollable Fund kun medtaget, naar jeg ved, at den, der har foretaget Artsbestemmelserne, er øvet heri. Det gælder først og fremmest cand. mag. P. Valentin Jensen, som jeg skylder megen Tak for at have bestemt en stor Del af det Materiale, der i de senere Aar er indkommet til Zoologisk Museum, og hvoraf kun en Del egnede sig til Opbevaring i Museets Samling. Cand. polyt. Per Holm Andersen har stillet sit betydelige Materiale af Iagttagelser fra mange Lokalteter til Disposition, og Professor, Dr. phil. Math. Thomsen har venligst tilladt mig at benytte Materialet i Den kongelige Veterinær- og Landbohøjskoles Samling.

Hovedtrækkene i Musenes Udbredelsesforhold i Danmark blev udredet af Herluf Winge, der navnlig omkring Aarhundredskiftet beskæftigede sig meget med dette Emne. Senere har især Dr. Degeerbøl fortsat Arbejdet, og der er tillige i Aarenes Løb fremkommet en Del mindre Meddelelser af forskellige Forfattere, især i »Flora og Fauna«. Der er offentliggjort nogle omfattende Undersøgelser af Uglegylp af Winge (1882), Helms (1901), Barfod (1936) og Lange (1948). Litteraturen har ligesom de upublicerede Oplysninger, der ikke ledsages af haandgribeligt Materiale, maattet gennemgaa kritisk.

De nyeste Oversigter over Musenes Udbredelse i Danmark er fremkommet i »Vort Lands Dyreliv« og i »List of Danish Vertebrates«, hvor Dr. Degeerbøl i store Træk har redegjort for Resultatet af de senere Aars Undersøgelser. Formaålet med denne Artikel er at give en mere detailleret Skildring og samtidig paapege de Mangler, der stadig er ved vort Kendskab til Musarternes Udbredelse. Der er visse Egne i Landet, hvor yderligere Undersøgelser er stærkt tiltrængt. Fra Vendsyssel, Sønderjylland, Vestfyn og Nordvestsjælland foreligger der meget faa Fund. Det samme gælder mange Smaaøer, hvoraf kun Limfjordsøerne og de sydfynske Øer er nogenlunde godt undersøgt.

Zoologisk Museum, Krystalgade, København K., modtager altid gerne Mus fra alle Dele af Landet. Museet er selvfølgelig særlig interesseret i at faa Materiale fra Steder, hvor de paagældende Arter endnu ikke er paavist.

Den sorte og den brune Rotte (*Rattus rattus* og *R. norvegicus*) behandles ikke, skønt de hører til Musefamilien. Ved Indsamlingsarbejdet er der i Reglen anvendt Fælder, som er for smaa til Rotter.

Af Pladshensyn er en Fortegnelse over de Lokaliteter, som Prikkerne paa Kortene henviser til, udeladt. Det er i Almindelighed ikke af Betydning, om et Fund kan stedfæstes med større Nøjagtighed, end det er muligt paa Kortene. Kun for Smaaøernes Vedkommende er større Nøjagtighed af Betydning. Derfor gives der for hver Art en Fortegnelse over de Øer, hvorfra der foreligger Oplysninger. Fyn, Sjælland, Lolland, Falster, Møn og Bornholm medtages dog ikke i disse Lister. Paa Hirsholm og paa Nordre Rønner ved Læsø er der efter Beboernes Udsagn ingen Mus (men paa Hirsholm brune Rotter).

Paa Kortene angiver en sort Prik, hvis ikke andet er anført, at der paa den paagældende Lokalitet er fanget et eller flere Eksemplarer. En Trekant angiver Fund af Kranierester i Gylp af Ugler eller andre Rovfugle.

Denne Artikel vil i ændret Form fremkomme i Videnskabelige Meddelelser fra Dansk naturhistorisk Forening.

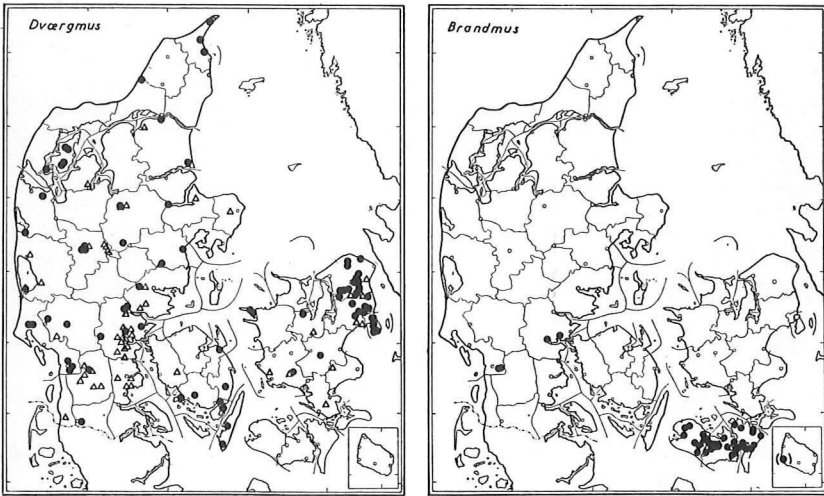
D v æ r g m u s (*Micromys minutus*).

I forrige Aarhundrede var Dværgmuse kun kendt fra Jylland Syd for Limfjorden og fra Fyn og Langeland. I 1913 blev den paavist paa Amager og snart efter paa Sjælland (A d. S. J e n s e n 1921). Senere blev den fundet i Vendsyssel (D e g e r b ø l 1939), paa Mors (S i g. N i e l s e n 1946), i Thy (F o g e d 1946) og paa Turø (U r s i n 1948). Den transporteres øjensynligt let fra Sted til Sted i Forsendelser af Foderstoffer.

Paa Markerne er det vanskeligt at fange den i Fælder, formentlig fordi den mest færdes oppe mellem Straaene. I Uglegylp findes den tit, men sjældent i stort Tal. Ganske lokalt, paa en Eng eller i en Kornstak, kan den dog af og til være talrig. Den findes antagelig paa nogle Smaaøer, hvor den endnu ikke er paavist med Sikkerhed.

B r a n d m u s (*Apodemus agrarius*).

I de senere Aar er Brandmuse kun fundet paa Lolland og Falster, men omkring 1910 blev den taget nogle Gange i Omegnen af Ribe (C l a u s e n 1912), og den skal samtidig have været



almindelig ved Kolding (Degerbøl 1949, S. 77). Senere er den forgæves eftersøgt i Jylland, bl. a. af Barfod (1935) og Lange (1948), der undersøgte store Mængder af Uglegylp fra Sønderjylland. Da der i de sidste Aartier er foregaaet en Gælder Nyindvandring til Danmark af adskillige Dyr (bl. a. nogle Fugle, Spärc k 1942, S. 28), der har en lignende sydøstlig Udbredelse i Europa som Brandmusen, vil det ikke være overraskende, hvis denne igen viser sig i Jylland.

Arne Larsen (1944) fandt i 1942 en Brandmus i Rønne. Den er formentlig kommet til Bornholm med nogle Varer.

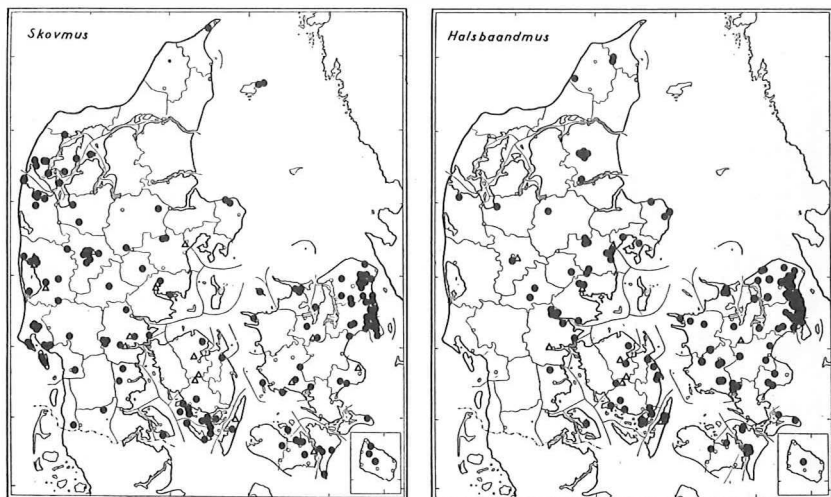
Det vides ikke, om Brandmusen forekommer paa nogle af Smaaøerne mellem Lolland-Falster og Sjælland. Disse Øers Pattedyrfauna er daarligt kendt.

Nogle Meddelelser om, at Brandmusen skulde være set forskellige Steder paa Sjælland, savner Bekræftelse.

Skovmus (*Apodemus sylvaticus*).

Skovmusen findes i alle de større Landsdele og paa mange Smaaøer. Bortset fra nogle smaa Holme, hvor der slet ikke findes Mus, er der næppe et Sted i Landet, om hvilket det for Øjeblikket kan siges med Sikkerhed, at den ikke forekommer. Der er dog noget, der tyder paa, at den ikke findes paa Saltholm.

Dens meget vide Udbredelse staar sikkert i Forbindelse med, at den trives godt i mange Landskabstyper. Den træffes paa Marker og Enge, i levende Hegn og Skovkanter og selv i Klitterræn. I Huse ses den af og til, kun i egentlig Højskov træffes den sjældent.



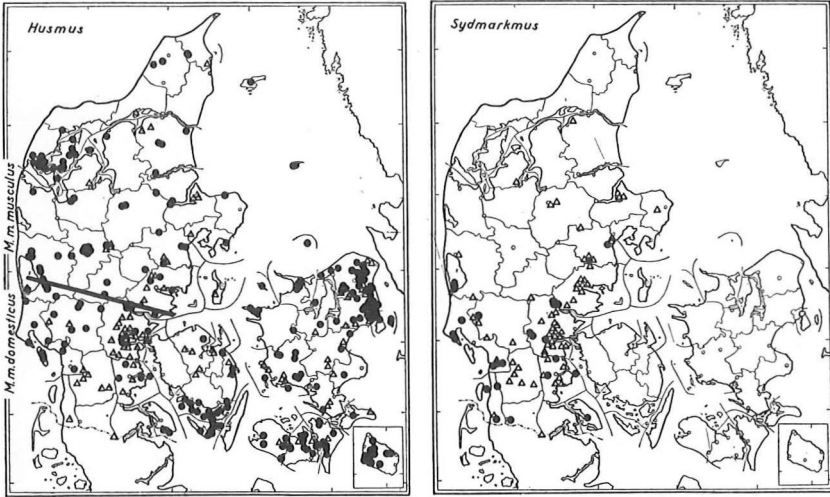
Det er bemærkelsesværdigt, at den findes paa Læsø, der i Følge Jessen (1897, S. 9) var helt dækket af Vand i Littorinatiden, og som ikke siden synes at have været i Forbindelse med de omgivende Landomraader. Dette tyder paa, at Skovmusens store Udbredelse paa Smaaøerne ikke alene er en Følge af dens formodentlig tidlige Indvandring (i Fastlandstiden), men ogsaa skyldes, at den er i Stand til at komme ud til Øer, der ikke i Forvejen huser en Bestand.

Skovmusen er paavist paa følgende Øer: Fanø, — Jegindø, Mors, Fur, — Læsø, — Vaarsø, — Als, Lyø, Bjørnø, Avernakø, Ærø, Drejø, Skarø, Hjortø, Birkholm, Halmø, Taasinge, Langeland, — Glænø, Egholm v. Agersø, — Sejro, — Orø, — Amager, — Lilleø v. Askø.

Halsbaandmus (*Apodemus flavicollis*).

Halsbaandmusens Udbredelse i Danmark afviger stærkt fra dens nære Slægtning, Skovmusens. Det skyldes sikkert, at de to Arters Levevis er meget forskellig. Halsbaandmusen er i Modsætning til Skovmusen ret nøje knyttet til Skov, men træffes dog ogsaa paa Marker i Nærheden af Skove. Den tages ofte i Huse, men er dog øjensynlig ikke saa stærkt knyttet til Menneskeboliger, at disse kan erstatte dens mere naturlige Terræn.

Den er næsten ukendt i Jyllands vestlige Halvdel. Selv paa Steder, hvor der er foretaget omfattende Indsamlinger (f. Eks. i Thy), er det ikke lykkedes at finde den. Det skyldes sikkert den Mangel paa Skov, der især tidligere karakteriserede Vestjylland.



Ogsaa nu, hvor der er store Naaetræplantager, træffer man kun faa Steder den lukkede Højskov, der synes at være Halsbaandmusens foretrukne Opholdssted her i Landet. Maaske vilde en grundig Undersøgelse af de faa, velegnede Lokaliteter i Vestjylland ændre Billedet af dens Udbredelse noget.

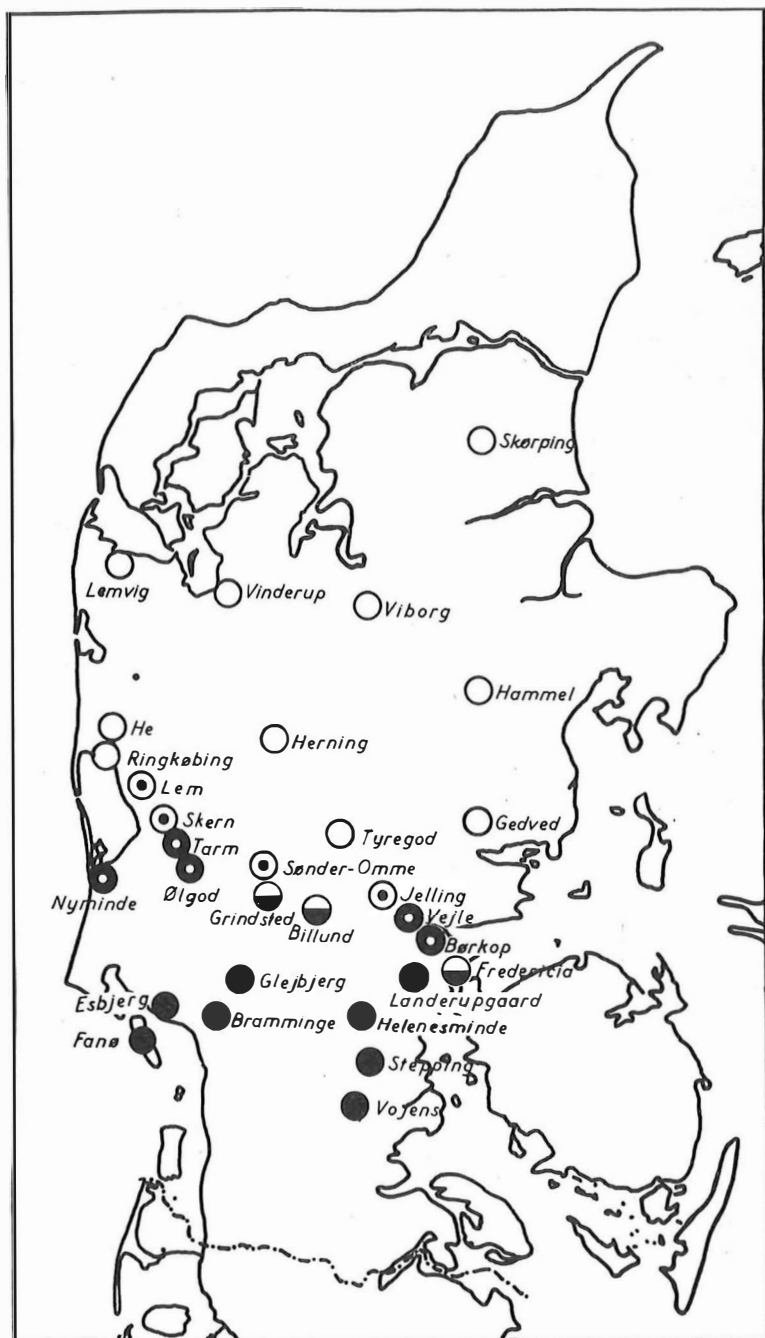
Den er taget paa meget faa af de mindre Øer. Ogsaa her er det formentlig Skovmangelen, der gør sig gældende. Det er næppe tilfældigt, at de Øer, hvor den er fundet (Als, Taasinge, Turø og Langeland) er delvis skovklædte.

H u s m u s (*Mus musculus*).

Som Dr. D e g e r b ø l har paavist (1949, S. 71), findes der i Danmark to Racer af Husmusen. Den ene er mørkbuget og langhalet (*Mus musculus domesticus*), den anden lysbuget og korthalet (*Mus musculus musculus*).

Den mørke Husmus lever i den sydlige Del af Jylland (se Kortene). Den er desuden fundet paa Fanø, og det er muligt, at den forekommer paa nogle andre Øer ved Sydjyllands Kyst. Den lyse Husmus findes i Nordjylland, paa de større Øer (ogsaa paa Als), samt paa en Mængde Smaaøer. Det ser ud til, at Hirsholm og Nordre Rønner ved Læsø er de eneste beboede Øer, som er fri for Husmus.

Hvor de to Racer mødes, danner de Bastardbestande, hvori Forælder racernes Kendetegn forekommer i forskellige Kombinationer. Det er dog i Reglen tydeligt, hvilken af de to Racer, en Bastardbestand staar nærmest. Kun i en Zone af faa Kilo-



Tekst nederst Side 55.

meters Bredde tværs over Jylland finder man Bestande, der er saa stærkt blandede, at man kan være i Tvivl om, hvilken Race man har for sig, i hvert Fald hvis man har et nogenlunde stort Antal Eksemplarer til Raadighed. Saadanne stærkt blandede Bestande er fundet i Grindsted og Billund samt i Fredericia, der ligger et godt Stykke Syd for Racegrænsen, men som aabenbart er præget af sin nære Forbindelse med Fyn. I Skjern er Husmusene lyse, men i Tarm, 4 km sydligere, er de mørke. Begge Steder kan man dog se, at lidt Bastardering har fundet Sted, men en udpræget Blandingsbestand er ikke fundet. Det ser ud til, at Skjern Aa her skiller de to Racer ret effektivt.

Følgende Oversigt over Halens gennemsnitlige Længde (i mm) hos henholdsvis lyse og mørke Husmus af forskellig Kroplængde vil sikkert lette Bestemmelsen af de to Racer:

Kroplængde	67	72	77	82	87	92
Halelængde hos lys Husmus	58	61	64	67	70	72
Halelængde hos mørk Husmus	68	71	78	82	86	87

Det ses, at jo mindre den lyse Husmus er, desto mere nærmer Kroppens og Halens Længde sig hinanden. Ungerne, der er mørkere end de voksne, kan derfor være vanskelige at skelne fra Unger af den mørke Husmus. Uregelmæssighederne i Tabellen skyldes, at Materialet ikke har været stort nok.

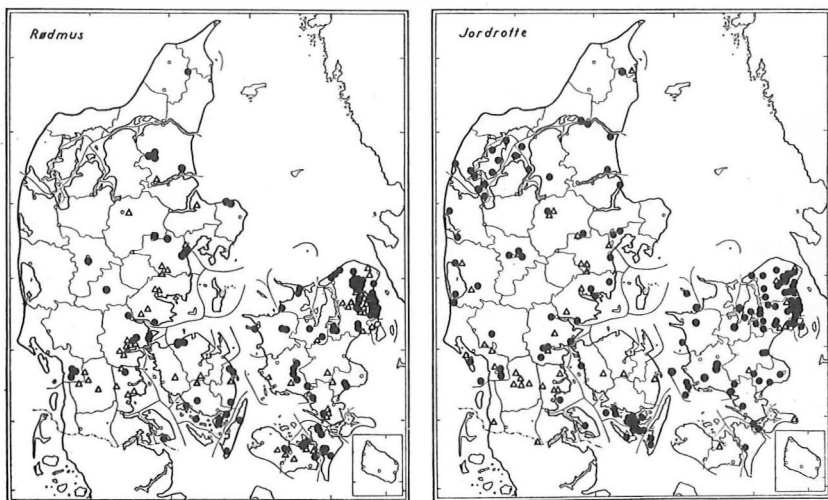
Den lyse Husmus er fundet paa følgende mindre Øer: Agerø v. Mors, Mors, Fur — Læsø, Anholt, Hesselø, Samsø (Knogler i Gylp), Vaarsø — Als, Lyø, Bjørnø, Avernakø, Ærø, Drejø, Skarø, Hjelms hoved, Hjortø, Birkholm, Halmø, Strynø Kalv, Strynø, Taasinge, Turø — Glænø, Egholm v. Agersø, Sejro — Orø — Amager, Saltholm. En daarligt konserveret Husmus fra Aarø i Lillebælt synes at tilhøre den mørke Race.

R ø d m u s (*Clethrionomys glareolus*).

Rødmusen har omtrent samme Udbredelse i Danmark som Halsbaandmusen. Det skyldes sikkert, at de her i Landet begge er Skovdyr, som sjældent træffes, hvor der ikke er en Skov i Nærheden.

← Overgangen fra den lyse (nordlige) til den mørke (sydlige) Husmus-Race i Jylland.

- Bestande af den lyse Race, maaske med svage Spor af Bastardering.
- ⊙ Bastardbestande, der kun afviger lidt fra den lyse Race.
- Bastardbestande, hvor man træffer alle Overgange fra den lyse til den mørke Race.
- ⊙ Bastardbestande, der kun afviger lidt fra den mørke Race.
- Bestande af den mørke Race, maaske med svage Spor af Bastardering.



Selv i de Omraader, f. Eks. Østjylland, hvor det af Kortet fremgaar, at Rødmusen er almindelig, maa man ikke opfatte dens Udbredelse som kontinuerlig. I Virkeligheden lever den sandsynligvis paa større og mindre »Skovøer«, mellem hvilke der er skovløse Arealer, som ikke i Almindelighed huser Rødmus.

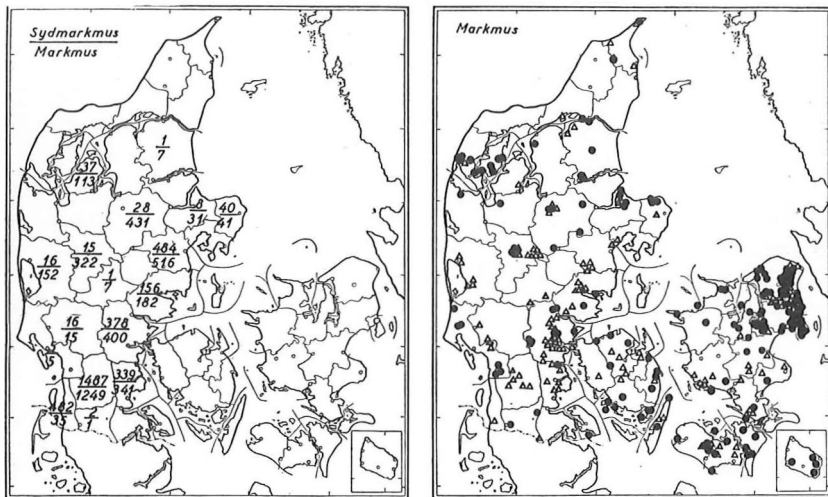
I Modsætning til Halsbaandmusen findes den ikke paa Bornholm. Paa de mindre Øer er dens Udbredelse som Halsbaandmusens (Als, Taasinge, Turø og Langeland) bortset fra, at Rødmusen tillige er fundet paa Avernakø, der hører til de faa af vore Smaaøer, der har bevaret Rester af sin oprindelige Skovvækst.

S y d m a r k m u s (*Microtus arvalis*).

Sydmarkmusen er kun fundet i Jylland Syd for Limfjorden, paa Als og paa Aarø i Lillebælt (samt paa Rømødæmningen).

Ved Hjælp af det foreliggende Materiale af Uglegylp (publiceret og upubliceret) er det muligt at danne sig et Indtryk af Talforholdet mellem Sydmarkmusen og Markmusen i forskellige Dele af Jylland. Metoden er behæftet med alvorlige Fejlkilder, fordi det ikke vides, om Uglerne tager de to Arter i Flæng, eller om den ene er lettere at fange eller af andre Grunde foretrukket for den anden. Selv om Vanskelighederne ved at vurdere Talmaterialet fra Uglegylpundersøgelser er store, kan man dog vist tillade sig at drage visse Slutninger af et saa omfattende Materiale som det foreliggende (ialt ca. 3500 Sydmarkmus og ca. 3850 Markmus, indsamlet paa ca. 100 Lokalteter).

Et af Kortene viser Antallet af Sydmarkmus og Markmus i



Uleglyp fra forskellige Dele af Jylland. Distriktinddelingen er den af Dansk zootopografisk Undersøgelse benyttede. Tallene over Brøkstregerne angiver Antallet af Sydmarmmus, Tallene under Stregerne Antallet af Markmus. Det ses, at i de sydvestlige Distrikter er Sydmarmmusen i Overalt, især ved Vestkysten (Marsken). Nord og Øst for disse Distrikter er der omtrent lige mange Markmus og Sydmarmmus i Omraadet Syd for en Linie fra Vardeegnen til Djursland. Paa græsklædte Arealer ved Vestkysten dominerer Sydmarmmusen ogsaa stedvis Nord for denne Linie. Paa Tipperne i Ringkøbing Fjord er der saaledes fanget 14 Sydmarmmus, men ingen Markmus. Nord for Linien er det overvejende i Østjylland, Sydmarmmusen er fundet. Den er øjensynlig kun almindelig i de varmeste Dele af Jylland.

Det er i nogle Tilfælde vanskeligt at artsbestemme Kranie-resterne, fordi nogle Markmus (c. 5% i Følge W i n g e 1875) i Tandbygning ligner Sydmarmmusen meget. Det er derfor muligt, at nogle Markmus-Knogler fejlagtigt er opført som Sydmarmmus. Det er bl. a. muligt, at de 15 som Sydmarmmus opførte Dyr fra Herning-Distriktet er fejlbestemte Markmus.

M a r k m u s (*Microtus agrestis*).

Markmusen er udbredt over næsten hele Danmark, og hvor den forekommer, er den periodevis meget talrig. Den er ikke knyttet saa nøje til det aabne Græsland som Sydmarmmusen. Hvor den ikke er udsat for Konkurrence fra Sydmarmmusen, trives den dog udmærket paa Strandenge og lignende Steder og

optræder maaske endda i størst Antal paa saadanne Lokaliteter (f. Eks. paa Amager Fælled, Jyllinge Holme og Lyø Rev).

Skønt Markmusen er et af Landets almindeligste Pattedyr, er der en Del Øer, hvor den ikke forekommer. Det synes at gælde en saa stor Ø som Ærø* og desuden Hirsholm, Anholt og Hesselø i Kattegat, Avernakø, Drejø, Skarø, Hjortø, Birkholm, Halmø, Strynø Kalv og Strynø i det sydfynske Farvand og endelig Saltholm i Øresund. Da Pattedyrenes Udbredelse paa vore Smaaøer er daarligt kendt, vil endnu nogle Øer sikkert kunne føjes til Listen. Til Gengæld er det muligt, at Markmusen hidtil er blevet overset paa enkelte af de Øer, som for Øjeblikket anses for at være fri for Markmus.

Markmusen er fundet paa følgende mindre Øer: Agerø v. Mors, Mors, Egholm v. Aalborg — Vaarsø — Als, Lyø, Bjørnø, Taasinge, Turø, Langeland — Glænø — Nekselø — Orø, Jyllinge Holme, Eskildsø — Amager — Tærø (Knogler i Gylp), Masnedø, Askø, Enehøje v. Nakskov og Hyllekrog S. f. Lolland.

Jordrotte*** (*Arvicola terrestris*).

Jordrotten er formentlig mere almindelig, end Kortet giver Indtryk af. Paa Grund af sin Størrelse fanges den nemlig ikke let i de Musefælder, der i Reglen er anvendt ved Indsamlingerne.

Den er særlig talrig paa mange Smaaøer, hvor den periodevis gør stor Skade paa Markerne. Paa en Del Øer, overvejende de mest isoleret beliggende, forekommer den dog ikke. Det synes at gælde Hirsholm, Nordre Rønner, Læsø, Anholt, Hesselø og Saltholm. Dens Fravær skyldes antagelig, at den ofte spredes ved Svømning eller paa drivende Flager af Dødtang. Denne Spredningsmaade giver større Chance for Spredning fra en overbefolket Ø til Naboøerne end for Spredning fra et større Landomraade, hvor den er mindre talrig, til en isoleret Ø.

W i n g e oplyser i Danmarks Fauna (1908, S. 76), at den findes paa Bornholm, men A r n e L a r s e n (1936, S. 136) tvivler paa Angivelsens Rigtighed.

Jordrotten er fundet paa følgende Øer: Manø, Fanø — Jegindø, Mors, Fur, Livø, Egholm v. Aalborg — Vaarsø — Als, Lyø, Bjørnø, Avernakø, Ærø, Drejø, Græsholm v. Drejø, Skarø, Hjelmskov, Hoved,

* I F. o. F. 1935 har J. Kr. Findal — i en Artikel om Læsø — meddelt, at Markmusen findes paa Læsø, men intet om dens Udbredelse paa Øen, Antal m. m., saa det var ønskeligt, om Læsøboerne eller tilrejsende naturinteresserede Læsere vilde være behjælpelig med at faa disse Forhold nærmere undersøgt og sende eventuelle Meddelelser — helst ledsaget af Materiale — derom til Zool. Museum, Krystalgade, København, eller Naturhistorisk Museum, Aarhus.
Red.

** = Vandrotte, Mosegris, Jordmus.

Hjortø, Vibø og Mejllholm v. Hjortø, Birkholm, Store og Lille Egholm v. Birkholm, Bredholm v. Strynø, Strynø Kalv, Strynø, Taasinge, Langeland — Omø, Agersø, Egholm v. Agersø, Sprogø, Nekselø, Sejro — Orø, Jyllinge Holme, Eskildsø — Amager — Bogø, Farø.

Litteratur.

- Barfod, K., 1936: Undersøgelser af Uglegylp. Vid. Medd. Dansk naturh. Foren., Bd. 99, S. 283.
- Boas, J. E. V., 1923: Dansk Forstzoologi. 2. Udg. København.
- Clausen, M., 1907: Brandmus og Birkemus. F. & F., S. 53.
- Clausen, M., 1912: Pattedyrene ved Ribe. F. & F., S. 16.
- Degerbøl, M., 1935: Studsmus. I: A. L. V. Manniche, Danmarks Pattedyr, S. 337. København.
- Degerbøl, M., 1939: Om Forekomst af Dværgmus Nord for Limfjorden. F. & F., S. 64.
- Degerbøl, M., 1949: Gnavere. Vort Lands Dyreliv, Bd. 1, S. 51. Kbh.
- Degerbøl, M., 1950: Mammals. I: Bruun o. a.: List of Danish Vertebrates.
- Findal, J. Kr.: Læsø, F. & F. 1935, S. 28.
- Foged, E., 1946: Dværgmus, *Mus minutus*, fundet i Thy. F. & F., 52. Aarg., S. 24.
- Friis, Achton, 1926-28: De Danskes Øer. Bd. 1-3. Kbhvn.
- Hauch, Chr., 1917: Muldvarpejagt paa Mors. F. & F., S. 18.
- Helms, O., 1902: Om nogle danske Uglers Gylp. Vid. Medd. Dansk naturh. Foren., 1901, S. 63.
- Jensen, Ad. S., 1920: Muse- og egerngnavede Kogler. Vid. Medd., Bd. 71, S. 77.
- Jensen, Ad. S., 1921: Dværgmus paa Sjælland. Vid. Medd., Bd. 72, S. 87.
- Jensen, Ad. S., 1926: Fortgesetzte Untersuchungen über das Zapfenagen der Waldmaus (*Mus sylvaticus* L.). Vid. Medd., Bd. 82, S. 249.
- Jessen, A., 1897: Beskrivelse til geologisk Kort over Danmark, Kortbladet Læsø og Anholt. København.
- Lange, Halfdan, 1948: Sløruglens (*Tyto alba guttata* (Brehm)) Føde, belyst gennem Undersøgelser af Gylp. Dansk Ornith. Foren. Tidsskr., Bd. 42, S. 50.
- Larsen, Arne, 1936: Lidt om Bornholms Pattedyr. F. & F., 42. Aarg., S. 135.
- Larsen, Arne, 1944: En Brandmus (*Apodemus agrarius*) paa Bornholm. F. & F., S. 8.
- Mohr, Erna, 1936: Paa Musejagt i Thy. F. & F., 42. Aarg., S. 73.
- Nielsen, Sig., 1946: Morsø's Pattedyrfauna 1945. F. & F., 52. Aarg., S. 19.

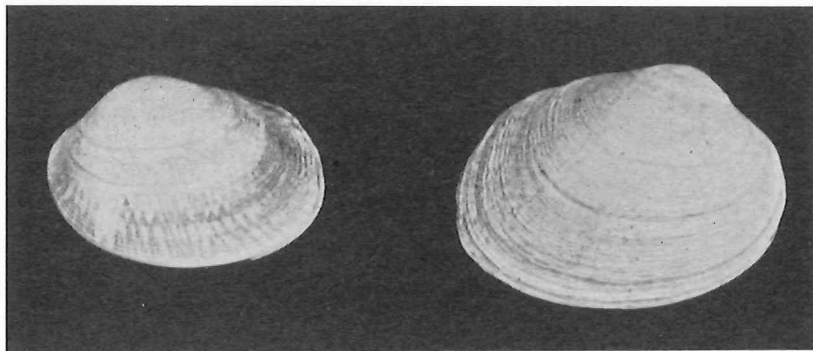
- S p ä r c k, R., 1942: Den danske dyreverden, dyregeografisk og indvandringshistorisk belyst. København.
- S t e e n s t r u p, J a p., 1838-39: *Mus minutus*. Krøyers Naturh. Tidsskr., Bd. 2., S. 546.
- T a u b e r, P., 1882: Fra et Ophold paa Anholt. Geogr. Tidsskr., Bd. 6, S. 66.
- T r o j e l, 1810 (1811): Beretning om Lyøboernes Plage af Rotter og Muus. Det Kgl. Danske Landhuusholdningsselskabs Skr. Nye Saml., 2. Bd., S. 1.
- U r s i n, E r i k, 1948: Pattedyrenes Udbredelse paa de sydfynske Øer. F. & F., 54. Aarg., S. 99.
- W e i s, H., 1919: Dvergmusen. F. & F., S. 21.
- W i n g e, H., 1875: Om *Arvicola arvalis* i Danmark og Artsberettigelsen af *Arvicola campestris* Blas. Vid. Medd., S. 237.
- W i n g e, H., 1882: Om nogle Smaapattedyr i Danmark. Vid. Medd., S. 1.
- W i n g e, H., 1899: Om nogle Pattedyr i Danmark. Vid. Medd., Aarg. 51.
- W i n g e, H., 1908: Pattedyr. Danmarks Fauna. København.

Tæppemuslingen (*Tapes pullastra*) ved Århus.

Af Knud Christensen.

På en strandekskursion med Social-pædagogisk seminarium, Århus, juli 1951 fandt en af mine elever, fru Esther Krogh, et pænt eksemplar af Tæppemuslingen, *Tapes pullastra*, ved »Ørnereden« syd for Århus.

Da Århus er en ny lokalitet for denne udbredelsesmæssigt set interessante musling, gennemsøgte jeg umiddelbart derefter stranden syd for Århus og fandt opskyllede skaller — lige fra stranden over for sporvognsremisen ved byens sydgrænse til lidt forbi »Ørnereden«; i alt fandt jeg skaller fra 26 tæppemuslinger spredt over hele strækningen. Ved Moesgård strand søgte jeg forgæves. Mellem de opskyllede eksemplarer fandtes også et med rest af en rådden musling, som viste, at det ikke drejede sig om nogen gammel uddød bestand. Også i år har jeg fundet skaller. Ofte er skallerne pænt sammenhængende i båndet, men mange af disse faktisk tykke skaller er knust i skarpe skår. Mon det skyldes krager? Næsten alle de fundne skaller er forholdsvis tydeligt højere end den i Danmarks Fauna nr. 40, p. 120, afbildede skal. Et antal målte skaller viste en gennemsnitlig længde af 37 (-38) mm og en højde af 27 mm, største mål 43×32 mm. Der mangler altså ikke så lidt i at nå de 65 mm, som angives i Danmarks Fauna l. c.



Siewertz Poulsen fot.

2 skaller af Tæppemusling fra Århuseggen.

En særlig rigdom af tapes-muslinger kan man efter disse fund dog næppe tale om, skønt muslingen dog på nogle strækninger af det undersøgte område, bortset fra blåmuslingen, var den af de opskyllede muslinger, man hyppigst fik øje på på en strandvandring. Det bemærkes, at de større muslinger, sandmuslingerne (*Mya arenaria* og *M. truncata*) samt alm. hjertemusling, der i den sydlige del af området var meget fåtallige, *Mya truncata* i det hele taget.

Med denne lille meddelelse håber jeg at have åbnet et spørgsmål for naturinteresserede og zoologer: Hvor stor udbredelse har *Tapes pullastra* i vore farvande i dag?

Ca. 1934 skulle den iflg. Ad. S. Jensen og R. Spärck i Danmarks Fauna, p. 121, findes i Limfjorden og ved Frederikshavn, ved Jyllands vestkyst samt ved Isefjord. »Muligt findes den også i det sydlige Kattegat; et enkelt formentligt recent Eksemplar er fundet i Lillebælt.« Naturhistorisk Museum har en lille samling af gjort recente skaller indsamlet august 1941 ved Trelde, Vejle fjord, af frk. Metha Petersen.

Gunnar Thorson bemærker i Vort lands dyreliv III, 1950, p. 40: »I både Limfjordens og den indre Isefjords lavvandede dele, hvor solen om sommeren sætter temperaturen stærkt i vejret, trives endnu tæppemuslingen, *Tapes pullastra*, et dominerende dyr i vore dages Adriaterhav, hvis hyppighed hos os i stenalderen (Tapes-tiden) tages for et bevis på, at vore farvande dengang var betydeligt varmere end nu.«

Har vore farvande faktisk et sådant »tapes-termometer« til at måle tidernes og lokaliteternes temperatur, er det dobbelt interessant at følge denne muslings udbredelse, finde nye og kontrollere gamle bestande og samtidig have et vågent øje for dens varierende størrelser og evt. former i de danske farvande.

Ny dansk Sommerfugl: *Tozocampa cracca* F. fundet paa Læsø.

Af Sigfred Knudsen.

Sidst i Januar fik jeg Meddelelse om, at Ingeniør N. L. Wolff paa et lige afholdt Møde i Entomologisk Forening havde forevist en ny dansk Sommerfugl, nemlig »Uglen« *T. cracca* F., der var fanget paa Læsø 31. 8. 51 af Førstelærer Høegh-Jacobsen, Vesterø, Læsø; han sendte Sommerfuglen til Forstkand. C. S. Larsen, Odense. Hr. C. S. Larsen bestemte den til *T. cracca* og forærede den til Hr. N. L. Wolff.

Jeg skrev saa til Hr. C. S. Larsen og spurgte, om han ikke vilde bringe en Meddelelse om Fundet i »F. o. F.«; men han troede, at Finderen selv vilde gøre det. En Henvendelse til Finderen gav en kort Meddelelse til »F. o. F.« angaaende Fangsten:

»Dyret tog jeg på sukkerlokning en af de sidste dage i august. Jeg havde smurt på en række fyrrestammer langs sportspladsen nord for skolen, og så havde jeg også strøget lidt på en opstander til fodboldmålet, og det var her, den sad sammen med en *lutulenta*. Blandingen, jeg brugte, var rørt sammen af øl og honning og en smule æter . . .«

Det var ventet, at *T. cracca* vilde blive fundet i Danmark. Derfor har Dr. Skat Hoffmeyer givet en Beskrivelse af den i »De danske Ugler«, 1949, og paavist, hvorledes man kender den fra de to andre danske *Toxocampa*-Arter.

Aarhus, 17. 2. 52.

Efterskrift 9. 6. 52. I »Entom. Medd.«, Hft. 3 1952 — udgivet 25. 5. 52 — har Ingeniør Niels L. Wolff skrevet en meget indgaaende Artikel om den nye Art. Der meddeles i denne, at *T. cracca* blev taget paa Lys, hvilket ikke er i Overensstemmelse med Finderens ovenstaaende Meddelelse. Sfr. K.

Sedina biittneri Her. på Bornholm. Af denne sjældne ugle (noctuide), der hidtil er taget to gange i Danmark — 1 stk. på Falster og 1 stk. i Jylland — tog jeg i efteråret to stk. på plankeværker i Rønne. Det første den 2. oktober og det andet den 11. oktober 1951, begge ♀♀. Deres optræden her i byen kan tyde på invasion; lad os håbe, de har haft held med sig, så vi kan beholde dyret her.

Rønne, februar 1951.

J. Chr. Jensen.

Nogle noter om den maritime fauna på Skarreklit, en naturlig vestjysk klippebiotop.

Af *W. K. Ockelmann*.

Skarreklit er en ca. 16 m høj kalkstøtte, hvis beliggenhed er på 57° 10' N og 8° 58,5' Ø. Den har oprindeligt været en del af Bulbjerg, men er ved havets indvirkning blevet adskilt fra dette, således at den nu står som en isoleret søjle ca. 70 m fra stranden. Den består ligesom Bulbjerg af mod syd hældende lag af bryozokalk, og et omtrent 1 m mægtigt, noget hårdere lag lader denne hældning blive meget fremtrædende. Havets erosion har bevirket en ret betydelig udhulning af klippen, navnlig på N- og Ø-siden, hvor den nu omtrent i vandskorpen springer 1–1,5 m frem over sin sokkel.

Skarreklit, det eneste eksempel i Danmark på et stykke naturlig klippekyst i helt marine omgivelser, d. v. s. omgivet af vand af oceanisk karakter, har aldrig tidligere været gjort til genstand for en zoologisk undersøgelse. Da dens beliggenhed er ret central i forhold til udbredelsesområdet af flere for Nordsøens og Skagerraks klippekyster typiske dyrearter, kunne det med rette formodes, at en indsamling på dette sted ville give gode resultater.

Til en sådan indsamling havde min studiekammerat, stud. mag. Sv. Molbech Pedersen, og jeg ved velvillig bistand af prof. dr. phil. R. Spärck opnået tilladelse fra Forsvarsministeriet til een gang at benytte redningsbåden, når redningsstationen i Lildstrand skulle afholde kvartalsøvelsen. Herigennem blev det først muligt at gennemføre den ønskede indsamling, og jeg vil gerne benytte lejligheden til på dette sted at rette en hjertelig tak til Forsvarsministeriet, til prof. R. Spärck og til lektor dr. phil. G. Thorson for hjælp ved tilrettelæggelsen af og assistance under indsamlingen.

Den 22. juni 1951 foretoges så en, desværre kun kortvarig, indsamling på klippen, og om de derved opnåede resultater handler nærværende lille artikel.

Tidspunktet viste sig at være heldigt valgt, idet det forholdsvis rolige vejr tillod båden at sejle tæt ind til vestsiden af Skarreklit. Indsamlingen skete såvel på de oven vande liggende, vestlige dele af klippen, som på steder omkring klippens vandlinie, som kun kunne nås svømmende. Men p. gr. af bølgeslaget viste det sig for farligt at indsamle dyr på Skarreklits østlige og nordlige sider, og man måtte derfor nøjes med at danne sig et summarisk indtryk af epifaunaen på disse steder.

Det skal også nævnes, at 4-meters-dybdekurven kun går i ringe afstand fra klippens øst-, nord- og vestside. Ved dens syd-

side er der derimod betydelig mindre dybt, og i vandet mellem Skarreklit og stranden fandtes et antal større og mindre kalkblokke, besat med *Mytilus*, balaner og med en frodig algevegetation (*Laminaria*, *Fucus* o. a.), der ikke ligefrem letter adgangen til klippen. På selve indsamlingsdagen og dagene omkring denne fandtes en middelstærk, vestgående kyststrøm (ca. 1 knob).

Som allerede antydte stammer alle de indsamlede dyr fra klippens vest- og sydside. Ingen af dem er taget på en dybde større end 1,5 m.

Det indsamlede materiale findes på Zoologisk Museum, Kbhvn., og artslisten — der, som det må understreges, ingenlunde kan være fuldstændig — er følgende:

Laomedusa flexuosa Alder. Talrig i *Mytilus*-bæltet.

Balanus balanoides (L.) Bruguière. Talrig.

Balanus improvisus Darwin. Talrig på *Mytilus*.

Idotéa pelagica Leach. 13 ind. Max.-størr. 12 mm (♂).

Idotéa granulosa Rathke. 2 ind. Max.-størr. 8 mm.

Parajassa pelagica (Leach). 13 ind. Max.-størr. 8 mm (♂), 7 ♀♀ med æg.

Gammarellus angulosus (Rathke). 14 ind. Max.-størr. 11 mm (♂).

Littorina saxatilis (Olivi). Talrig.

Littorina neritoides (L.). 1 ind. Skalhøjde ca. 3 mm.

Purpura lapillus L. (*Nucella lapillus* (L.)). Talrig.

Modiola modiolus L. 1 ungt ind. fra 1,5 meters dybde.

Mytilus edulis L. Talrig.

Saxicava arctica (L.). 2 små ind. fra 1,5 meters dybde.

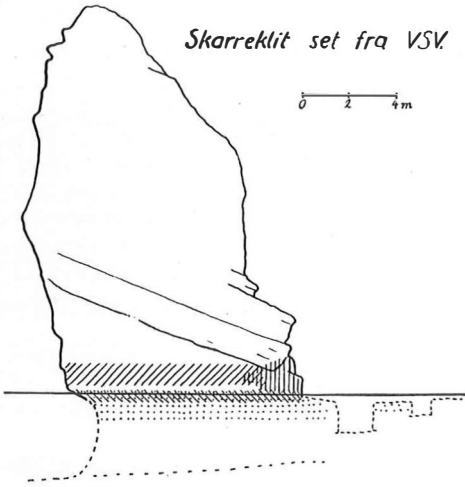
Neréis pelagica (L.). 1 ungt ind.

Heraf er *Idotéa pelagica* ny for Danmarks fauna, men det må anses for sandsynligt, at den, foruden ved Skarreklit, forekommer flere steder langs den jyske vestkyst. Arten er hidtil sandsynligvis blevet overset, idet der kun foreligger forholdsvis få og spredte indsamlinger af isopoder fra Jyllands vestkyst. Dens nærmeste, kendte forekomster er iøvrigt: Helgoland, Lillesand ved Kristiansand, samt flere steder ved den nordlige del af Sveriges vestkyst fra Göteborgs skærgård til Norges grænse. (Efter K. Stephensen 1948.) Forekomsterne tyder på, at *Idotéa pelagica* ihvertfald med nogen ret kan siges at være knyttet til klippeskyster. — Det største af de 13 indsamlede individer, en ♂, målte 13 mm (fra pande til telsons endetand). 4 dyr kunne med sikkerhed bestemmes til ♂♂ og 7 til ♀♀. Artens farvetegning er som bekendt meget variabel.





Idotéa pelagica, *Parajassa pelagica* og *Gammarellus angulosus* er almindelige og synes omtrent lige hyppige i *Mytilus*-zonen på Skarreklit. *Idotéa granulosa* synes derimod at være forholdsvis

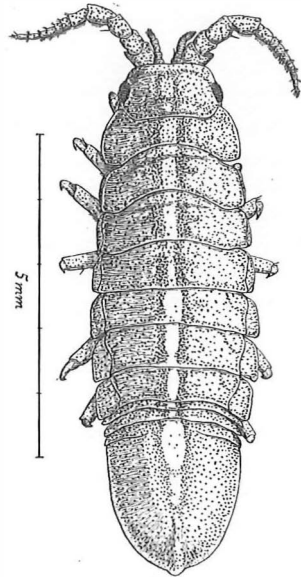
Skarreklit set fra VSV

0 2 4 m



Littoralzoner med navnlig:

-  *Littorina saxatilis* (+*L. neritoides*),
-  *Balanus balanoides* og *B. improvisus*,
-  *Purpura lapillus*,
-  *Mytilus edulis*, *Laomedusa flexuosa* o. a.

*Idotea pelagica* Leach, ♀.

mindre hyppig end de 3 lige nævnte arter, men ingenlunde sjælden. Alle 4 arter fangedes forøvrigt i den overordentlig tætte bestand af især *Laomedusa flexuosa*, iblandet en række forskellige alger (*Ceramium*, *Fucus spiralis* o. a.), der fandtes i klippens *Mytilus*-zone. Denne algebevoksning afløstes opadtil over vandet af et nærmest filtagtigt lag af rød- og grønalgler, fæstet direkte til kalkstenen.

Littorina saxatilis er meget almindelig på Skarreklit og går her op til en højde af godt 1,5 m over vandet. Blandt de indsamlede dyr af denne art fandtes 1 eksemplar af *L. neritoides*, bestemt af dr. G. Thorson. Om dette fund er udtryk for en fast bestand af *L. neritoides* på Skarreklit, eller om det herved kun drejer sig om et enkelt dyr, der ved den pelagiske spredning af ægkapslerne (cfr. M. V. Lebour, 1935 b) er nået til stedet, tør jeg ikke afgøre. Det synes dog naturligt at antage, at denne art jævnlige lever på Skarreklit. Artens nærmeste forekomster er forøvrigt: Norges og Bohusläns kyster, samt (hidtil upubliceret, efter venlig meddelelse fra dr. G. Thorson) ved Læsø, Frederikshavn, Skagen og Hirtshals, men er ikke meddelt fra Helgoland.

Purpura lapillus forekommer i stort antal og alle aldersklasser på Skarreklit, men dyrene fandtes mærkeligt nok så godt som

alle på det sydvestlige hjørne af klippen, siddende temmelig højt oppe over vandet (indtil 1,5 m). — Dyrenes skaller viser den typiske form. — Nærmeste findesteder: Helgoland, Doggerbanken, den skandinaviske halvøys kyster mod syd indtil Hettorp.

Her skal også tilføjes, at den nordligste og den østlige side af Skarreklit frembød et noget afvigende billede, hvad epifaunaen oven for vandet angår, idet der ikke blot syntes *Purpura lapillus* at mangle, men også Littorina-zonen viste sig ret svagt udviklet. Grunden hertil må rimeligvis søges i klippens form. Klippens udhulning på disse sider bevirker nemlig, at bølgeslaget bliver rettet skråt ind mod kalkstenen, og i forbindelse dermed sprøjter vandet i reglen heller ikke så højt op som mod en lodret væg.

Ejendommeligt forekommer også det forhold, at *Littorina littorea* ikke fandtes. Hvis den i det hele taget lever på Skarreklit, så dog ihvertfald kun i et mindre antal. Dette synes så meget mere mærkeligt, som denne art ved hjælp af sine pelagiske æg og larver let skulle kunne nå til klippen. Arten er jo yderst alm. ved fx. Helgoland, i Vadehavet og ved Kattegats, Sydnorges og Bohuslæns kyster og burde altså ligesom *L. neritoides* have chance for hvert år at rekrutteres udefra. En ernæringskonkurrence mellem *L. littorea* og *L. saxatilis* kan sikkert ikke være den afgørende årsag og heller ikke vandets salinitet i dette tilfælde. Begge arter kan udmærket godt trives side om side, og Vesterhavets saltprocent ligger jo betydeligt over det for dem nødvendige minimum (cfr. F. Økland, 1933). Det er derimod muligt, at det kraftige, mod Skarreklit rettede bløgeslag forhindrer udvoksne dyr af *L. littorea*, denne største af vore strandsneglearter, i at holde sig varigt på klippen. Men i så fald skulle der i det mindste kunne findes unge individer af den på Skarreklit. Antagelig skyldes dog *L. littorea*'s totale fraværen eller ringe antal på dette sted et sammenspil af flere forskellige faktorer.

Patella vulgata L. fandtes imod forventning heller ikke, til trods for, at den sikkert lever i nærheden af Skarreklit. Skaller af den findes nemlig ofte i havstokken langs den nordjyske vestkyst. Levende er den aldrig taget her, men der kendes et dødt ind., dog med friske bløddele, fundet af prof. Ad. S. Jensen på stranden ved Løkken.

P. gr. af indsamlingens korte varighed og mangelfuldheden af den benyttede udrustning, synes det meget vel muligt, at såvel *Patella vulgata* som flere andre, interessante arter, der kunne ventes på denne biotop, kun har unddraget sig opmærksomheden. Herved tænkes i første række på arter, der helt eller delvis hører hjemme i algevegetationen, som *Margarita helicina*, *Caecum glabrum*, *Skeneopsis planorbis* og evt. *Ocinebra erinaeus*. Den klimaforbedring, som i de senere år har bevirket en

fremtrængen mod nord af et antal varmeelskende arter, vil sikkert også kunne tilføre vor littoralfauna flere nye elementer. Arter, der i denne forbindelse kunne nævnes, er: den vivipare snegl *Lasaea rubra*, samt cirripedierne *Elminius modestus* og *Chthamalus stellatus*.

Tilstedeværelsen af to for klippekyster så karakteristiske molusker som *Purpura lapillus* og *Littorina neritoides*, styrker unægtelig antagelsen af, at der ved Skarreklit kan leve endnu flere arter, der ellers kun kendes fra oceaniske randområder, som fx. fra østbritiske og vestsandinaviske klippekyster.

Ved en senere, mere indgående undersøgelse skal det derfor blive forsøgt at gøre artslisten over epifaunaen på Skarreklit mere fuldstændig samt at anstille iagttagelser af faktorer, der menes at have betydning for sammensætningen af faunaen på denne biotop.

Naturhistorisk Forening for Sjælland.

Generalforsamling afholdtes 27. maj 1951 på Tapperenøje Kro. 16 medlemmer var mødt. — Formanden bød velkommen og konstaterede generalforsamlingens lovlige indvarsling. — Formandens beretning: I 1950 var der foretaget 3 ekskursioner: 21. 5. til Petersværft og Langebæk skov, 3.-4.-5. juni til Falster (Hannenov og Mellemskoven), 27. 8. til Kværkeby. Bestyrelsesmøde var afholdt i Hellerup den 28. 12. 1950. Medlemstallet pr. 31. 12. 50 var 120. I årets løb var to af medlemmerne, mag. art. Helweg Jespersen og godsejer Axel Jarl, afgået ved døden. Formanden udtalte et »æret være deres minde«. Beretningen godkendtes. I kassererens fravær aflagde formanden regnskabet. Kassebeholdning pr. 31. 12. 50: 296,36 kr. Enstemmigt godkendt. — Kontorchef Knud Tofte og ingeniør Niels L. Wolff genvalgte enstemmigt til medlemmer af bestyrelsen, og malermester Tage Jensen genvalgte til revisorsuppleant. — Under eventuelt fremkom bl. a. forslag til næste års ekskursioner.

Ekskursioner i 1951: 27. 5.: Lestrup Skov. Et regnvejr, der begyndte lige efter ankomsten til Tapperenøje, umuliggjorde ekskursionen; man kørte efter generalforsamlingen til skoven, men gjorde blot et lille ophold der mellem et par byger.

9. og 10. juni: U l v s h a l e. 17 deltagere. Lørdag var vejret fint, men aftenen blev klar, kølig og stille, og sommerfuglesamlernes udbytte svarede ikke ganske til det antal kilowattimer, der præsteredes af de mange elektriske kviksølvlamper og lysfælder, der illuminerede skoven ved »Østersøbad« og parkeringspladsen. Søndagen oprandt med gråvejr, og noget over middag blev det regnvejr.

23. sept.: Svampetur til skovene ved Tystrup Sø sammen med Naturh. Forening for Lolland-Falster.

P. K. Nielsen.

Naturhistorisk Forening for Fyn 1951.

Vinterprogram :

Den 19. februar filmsaften ved overlærer Chr. Pedersen, der viste forskellige geografiske og naturhistoriske film. bl. a. en ny film om mælkebøtten, fremstillet af »Orion Film«, Odense; filmen er nu købt af Statens Filmcentral.

12. marts : Ornitologisk aften. Dyr læge Dalborg-Johansen demonstrerede fuglestemmer paa grammofonplader; morsomt var det at høre gulspurven fra Bornholm sammenlignet med gulspurven fra andre landsdele. I tilknytning hertil vist en serie fuglefilm fra Statens Filmcentral.

3. april : Fællesmøde med Naturvidenskabeligt Selskab for Fyn. Professor Arne Noe-Nygaard talte om Jordens udviklingshistorie og viste Hekla filmen.

Sommerprogram :

3. maj : Ferskvandsbiologisk ekskursion til Vejstrup aa med museumsinspektør P. Bondesen som leder.

20. maj : Ornitologisk ekskursion til egnen omkring Arreskov med installatør Hans Krog som leder, og

26. og 27. maj med samme leder ornitologisk ekskursion til Nymindegab plantage og Stadil fjord. Paa denne ekskursion blev iagttaget rødbrum, flyvende, dværgfalk og dværgmaage; den sidste er iagttaget af P. Rørth paa Fyn ved Bogense sommeren 1951.

10. juni : Botanisk ekskursion til egnen syd for Nyborg med dr. phil. Thorvald Sørensen som leder gav deltagerne et udmærket indtryk af Østfyns flora. I en skov ved Refsvindinge fandtes *Poa remota*; i kratkov ved Sulkendrup Mølle fandtes *Vicia dumetorum*.

9. september : Insektbiologisk ekskursion til egnen ved Gelsted med universitetslektor Ellinor Bro Larsen som leder, der viste insekternes tilpasningsevne til mange forskellige lokaliteter: grusgrav, mose og kokasser.

23. september : Svampeekskursion til Holstenhus skovene; grosserer Klinge og tandlæge Bregnhøj Larsen var ledere; det kulinære udbytte var ikke stort, men mange svampearter iagttoges, bl. a. *Tremellodon gelatinosus*.

6. og 7. oktober besøgte cand. mag. Poul Valentin Jensen foreningen og talte om nyere pattedyrbiologiske iagttagelser, og paa ekskursionen den 7. oktober til Kirkeby skovene viste han spor og dyremærket materiale.

Paa den sidste ekskursion afholdtes generalforsamling. Formanden, lektor Niels Foged, aflagde beretningen, kassereren regnskabet, og nye emner for næste aars ekskursioner drøftedes; til bestyrelsen genvalgte Niels Foged og Chr. Pedersen. Bestyrelsen har konstitueret sig: Niels Foged, formand, Holger Christiansen, næstform., Damgaard-Petersen, kasserer, Chr. Pedersen, sekretær, og Max Møller.

27. februar 1952.

Chr. Pedersen.

Olaf Baggers Antikvariat

Skindergade 20 — Tlf. Palæ 8066 — København K.

køber og sælger

naturhistorisk faglitteratur, tidsskrifter, leksika, ordbøger
m. v. på alle sprog.

Skriv til os!

Besøg os, fri adgang til reolerne. Kataloger sendes på forlangende

Ældre Aargange af „Flora og Fauna“

faas ved Henvendelse til Redaktionen.

1908 og 1919 er udsolgt og af en Del Aargange er kun meget
faa tilbage.

Medlemmer af de Foreninger, der har »Flora og Fauna«
som Medlemsblad, faar betydelig Rabat.

Insektnaale

originale tyske i sort og rustfri udførelse
— fineste kvalitet — i alle størrelser til
billige priser haves på lager

G. Sparre-Ulrich & Co.

Bülowsvej 7b, København V.

Formændene for de Foreninger, der har Flora og Fauna som Medlemsblad:

Jylland: Redaktør *Sigfred Knudsen*, Aarestrupsvej 11, Aarhus.

Sjælland: Overlærer *P. K. Nielsen*, Sorøgade 21, Slagelse.

Fyen: Lektor *Niels Foged*, Aarestrupsvej 20, Odense.

Lolland-Falster: Inspektør *G. Dybkjær*, Stubbekøbingvej 47, Nykøbing F.

Bornholm: Overlærer, Redaktør *Th. Sørensen*, Aakirkeby.

Lepidopterologisk Forening: Cand. mag. *P. L. Jørgensen*,
Hoffmeyersvej 63, København F.

Redaktionens Adresse er: Villa „Fyen“, Aarestrupsvej 11, Aarhus

Største Lager i Danmark af zoologiske
Præparater til Brug ved Undervisning er hos

Konservator Chr. Aaboe Sørensen, Silkeborg

Vestergade 117 . Tlf. 297

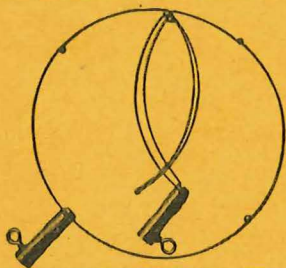
Vi leverer bl. a. følgende (alt i udstoppet Stand og en Del deraf i vore lovbeskyttede Celluloidkasser): Fugle, Pattedyr, Fisk, Krybdyr, Padder, Krebs m. fl. samt Kranier, Skeletter, Kasser med Biller og Sommerfugle til Undervisning, Insektkasser, Spritpræparater af Aalens Udvikling, Rødspættens og Frøens Udvikling m. m. m.

Skal De købe? -

*forlang da vort store, illustrerede Katalog,
der bl. a. er vejledende m. H. t. Skolesamlinger*

Alt modtages til Udstopning

Forretningen grundl. 1884



Den rigtige, sammenfoldelige
Ketsjerring. Let og solid, straks
klar til Brug Kr. 5,—

Holger Lennild

Frøbels Allé 1, København F
Tlf. Fasan 2702

Indbinding af Tidsskriftet

Ring eller skriv til mig, og jeg skal
sende Dem Prøvebind og Tilbud *Stort Lager af nye Materialer*

HELLERUP BOGBINDERI

Hellerupvej 10 . Tlf. HE 3795

v/ ARNE SØRENSEN

Insektkasser

efter opgivet Maal. **Spændbrætkasser med Brætter** efter
Ønske leveres i fineste, haandlavet Udførelse. Skriv efter Prislister

Viceinspektør S. Johs. Sørensen

Rosengaardsvej 29 . Odense . Tlf. 6660