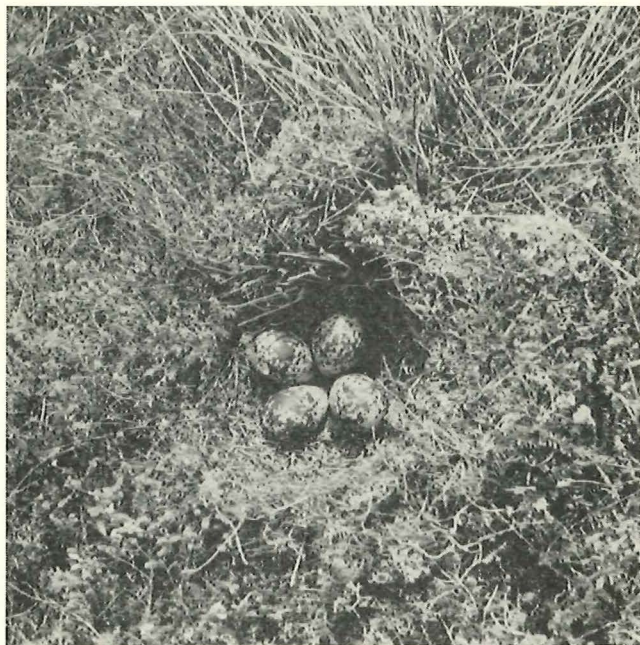


FLORA OG FAUNA

Udgivet af Naturhistorisk Forening for Jylland



Rede af Hjejle i Hanstedreservatet

*Tidsskriftet bringer originale artikler
om udforskningen af Danmarks plante- og dyreliv, mindre
meddelelser om biologiske emner samt anmeldelser
af naturhistorisk litteratur*

68. ÅRGANG · 2. HÆFTE · JUNI 1962
ÅRHUS

FLORA OG FAUNA

udgivet af

NATURHISTORISK FORENING
FOR JYLLAND

med støtte af

undervisningsministeriet

Udkommer med 4 hæfter om året
(marts, juni, september, december)

Tidsskriftet er medlemsblad for:

Naturhistorisk Forening for Jylland

Naturhistorisk Forening for Sjælland

Naturhistorisk Forening for

Lolland-Falster

Naturhistorisk Forening for Fyn

Bornholms naturhistoriske Forening

Lepidopterologisk Forening

Indmeldelse i de pågældende foreninger kan ske til formændene.

Abonnement kan desuden tegnes i boghandelen eller ved henvendelse til ekspeditionen.

Bogladepri: kr. 20 pr. årgang.

Trykt i Clemenstrykkeriet, Århus.

Redaktion:

Edwin Nørgaard,
Skjærsøvej 5, Risskov.
Tlf. (061) 7 79 73.

Ekspedition:

Preben Jørgensen,
Hertzvej 44, Åbyhøj.
Tlf. (061) 5 82 84.
Postkonto nr. 68786.

Udsendt 15. 6. 1962.

Fra redaktionen:

I sin omtale af Hanstedreservatets fugle i dette hæfte af Fl. og F. skriver bibliotekar B. Løppenthin om Hjejlen: »... men den klarer sig godt på de lidt højere liggende flader længere mod vest, og den vil sandsynligvis kunne holde stand her, hvis redningsvejen blot får lov at ligge i sin nuværende, primitive tilstand. Dens mere farbare fortsættelse fra Hanstholm rallejes virksomhed i områdets nordvestlige del skader ikke den fuglefauna, som har størst interesse i Hanstedreservatet. Men hvis Kollen og de nord for Risbjerg liggende mindre flader, Gråker og Helbak Slette, bliver ødelagt af en bilvej, og hvis turister i stort tal får alt for let adgang til områdets centrale dele inden for havklitrækken, vil dette stykke oprindelig vestjysk natur have tabt størsteparten af sin værdi. . . «

Når man betænker, at de særpregede områder i det nordvestlige Thy er ganske enestående i landskabelig henseende og rummer talrige botaniske og zoologiske sjældenheder, bl. a. som her nævnt Hjejleens sidste ynglebiotoper i Danmark, må man sammen med forfatteren af ovenstående linier ængstes for de konsekvenser, den påtænkte udbygning af redningsvejen vil medføre. Skjernå-projektets gennemførelse trods vægtige modargumenter fra videnskab og naturfredning, ja selv fra praktisk-økonomisk side, gør ikke ængstelsen mindre; men alle naturinteresserede må håbe på, at planerne opgives, således at et stykke ejendommelig natur kan blive bevaret for eftertiden.

E. N.

Bøger, der ønskes anmeldt i *Flora og Fauna*, og manuskripter til artikler, der ønskes optaget i bladet, sendes til redaktionen.

Alle henvendelser vedrørende abonnement, bladets forsendelse, indbetaling af kontingent m. v. må rettes til ekspeditionen, hvortil også enhver adresseforandring bør meddeles snarest.

Fugle i Hanstedreservatet

Zootopografiske undersøgelser i Thy 3

Af *Bernt Løppenthin*
(Torvevej 14, Skovlunde)

With an English Summary

For 100 år siden var sikkert kun få interesser knyttet til den hævede stenalderhavbund mellem Hansted og Klitmøller, Vesterhavet og bakkerne ca. 4 km østligere. Terrænet var ganske åbent og udsat for vinden. De store plantager, som nu sætter deres præg på landskabet i syd og øst, er af yngre dato; Vilsbøl Plantage blev anlagt 1893 og Tved Plantage 1902 (Trap 1961, s. 559 og 565). Ved afvanding har man i tidens løb frembragt brugbare enge i den sydlige og i den nordøstlige del af terrænet; men den centrale, vel omkring 25 km² store flade har næppe kunnet udnyttes til stort andet end fåregræsning. Redningsvejen inden for havklitrækken er blevet befærdet, når der var behov for det; men derudover er sikkert kun få mennesker kommet i dette øde og afsides beliggende stykke land, med mindre de har været på jagt.

Der foreligger praktisk taget intet i ældre litteratur om fuglefaunaen på dette sted, desværre, for meget taler for, at Nordisk Lappedykker (*Podiceps auritus*) har ynglet i denne egn. Japetus Steenstrup synes i alt fald at have truffet den i 1830erne i eller omkring Nors Sø (sml. Løppenthin 1953); fuglene holdt muligvis til i nogle småsøer vest for Nors og Vorring, som forsvandt efter udgravningen af Nors Å. Steenstrup er næppe nået ud i det terræn, som skal behandles i denne fremstilling; der har for ham ikke været særlig grund til det, for han har kunnet træffe de samme fuglearter andre steder, som var lettere at nå frem til fra Hillerslev. P. V. Heiberg, som boede i Thisted 1869–79, nævner (1886) i forbigående »Nors Klit«, som må være det nuværende Hanstedreservat; selv er han næppe nået stort længere end til Nors Sø, hvor han forgæves søgte efter Nordisk Lappedykker, men fandt Sorthalset Lappedykker (*Podiceps nigricollis*), som da var indvandret til Danmark sydfra. Han havde sin gang andre steder i Thy, hvor fuglelivet var rigere på både arter og individer end i det magre terræn mellem Hansted og Klitmøller, og han interesserede sig i særlig grad for fugleholmene i de nu forlængst udtørrede søområder. Hjejlen fandtes dengang »yderst almindeligt på de store Lyngsletter mellem Klitterne« (Heiberg 1886, s. 28).

Oprettelsen af Hanstedreservatet, hvis officielle betegnelse egentlig er »Statens Vildtreservat ved Hanstholm«, tog sin begyndelse 1930, da Naturfredningsrådet fra Klitvæsenet fik løfte om 300 ha af Vester Vandet Klit, som egentlig var bestemt for tilplantning. I løbet af 1930erne indkøbtes fra forskellige ejere en lang række lodder, som skulle bevares i naturtilstand ligesom den først udlagte part, og efter

at jagtretten var erhvervet i nogle tilstødende områder, var reservatets samlede areal kommet op på ca. 3731 ha eller godt 37 km² (sml. Fabricius 1944, s. 506). Heri er dog medregnet et midlertidig jagtfredet areal lige syd for Hansted på ca. 200 ha, der sorterer under Ministeriet for offentlige Arbejder, den nordvestlige del af Tved Plantage med søen Tormål og den østlige del af Bleg Sø samt det meste af Nors Sø med landbruget Øregård ved dennes nordbred, hvor reservatets opsynsmand bor. Disse områder ligger uden for de nedennævnte grænser, men kan i praksis regnes med til Hanstedreservatet. Selve dets areal er ifølge skriftlig meddelelse fra overklitfoged Axel Rasmussen (20. oktober 1961) omkring 32 km². I vest grænser det til Vesterhavet, i syd til det bebyggede terræn ved Klitmøller, Vilsbøl Plantage og landbrugsarealet lige nord for Nors Sø. Østgrænsen går langs randen af Tved Plantage til sydenden af Bleg Sø og fortsætter over denne sø, hvorefter den går videre øst om det nedlagte landbrug Savbjerg, som er indlemmet i reservatområdet, til engen syd for Nørtorp Gårde på Hanstholm; herefter bøjer grænsen mod vest-nordvest og holder denne retning ca. 1½ km, da den drejer mod syd og derefter igen mod vest for at ramme havkysten knapt 1 km syd for udløbet af Hansted Å.

Af de forskellige terræntyper i Hanstedreservatet er klitområderne nok den mest iøjnefaldende del. De bidrager væsentligt til landskabets skønhedspræg; men de er fuglefattige på grund af deres dårlige ernæringsbetingelser. Inden for strandbredden strækker klitterne sig i et bælte af vekslende bredde fra nord til syd, og midt i området ligger et anseligt, tværgående klitsystem, Risbjerg, som er indtil 34–40 m o. h., og som praktisk taget deler reservatet i en nordlig og en sydlig del. Terrænet på Risbjerg kan passé for Markpiberen (*Anthus campestris*); men jeg har aldrig truffet denne fugl her. Af andre større klitter, på 28–33 m, ligger Gråbjerg og Gammelsande i den nordlige del af reservatet, og i dets sydvestlige del findes bl. a. Bøjebakke og Højerimmer. Hanstedreservatets højeste punkt, Isbjerg, som er 56 m o. h., ligger i terrænets sydøstlige del, og i nærheden af dette findes et par tilgroede marker og en lille haveruin efter landbrugsejendommen Bleg Søsand, som blev nedlagt sidst i 1930'erne.

I ornithologisk henseende er reservatets værdifuldeste partier de flade, fra mere tørre til meget fugtige strækninger mellem klitterne og vest for bakken med Tved Plantage og Isbjerg. Den forholdsvis vandfattige slette mellem Højerimmer og Risbjerg, Kollen, er vel i dag Danmarks eneste virkelig gode hjejleterræn. Det er fladt med ubetydelige forhøjninger hist og her, og det er dækket af en blød bevoksning af lave hedeplanter som revling, klokkelyg, rensdyrlav og lav hedelyng m. v. I karakter kan det i nogen grad minde om fjeldhede eller tundra, hvor Hjejlen egentlig hører hjemme; et menneske færdes let og bekvemt her, og det samme gælder Hjejlen, som undgår et terræn, hvor vegetationen er så høj, at den ikke kan løbe frit omkring.

Den østlige del af området syd for og ud for Risbjerg er langt fugtigere med store bevoksninger af pil og pors m. v. og med talrige

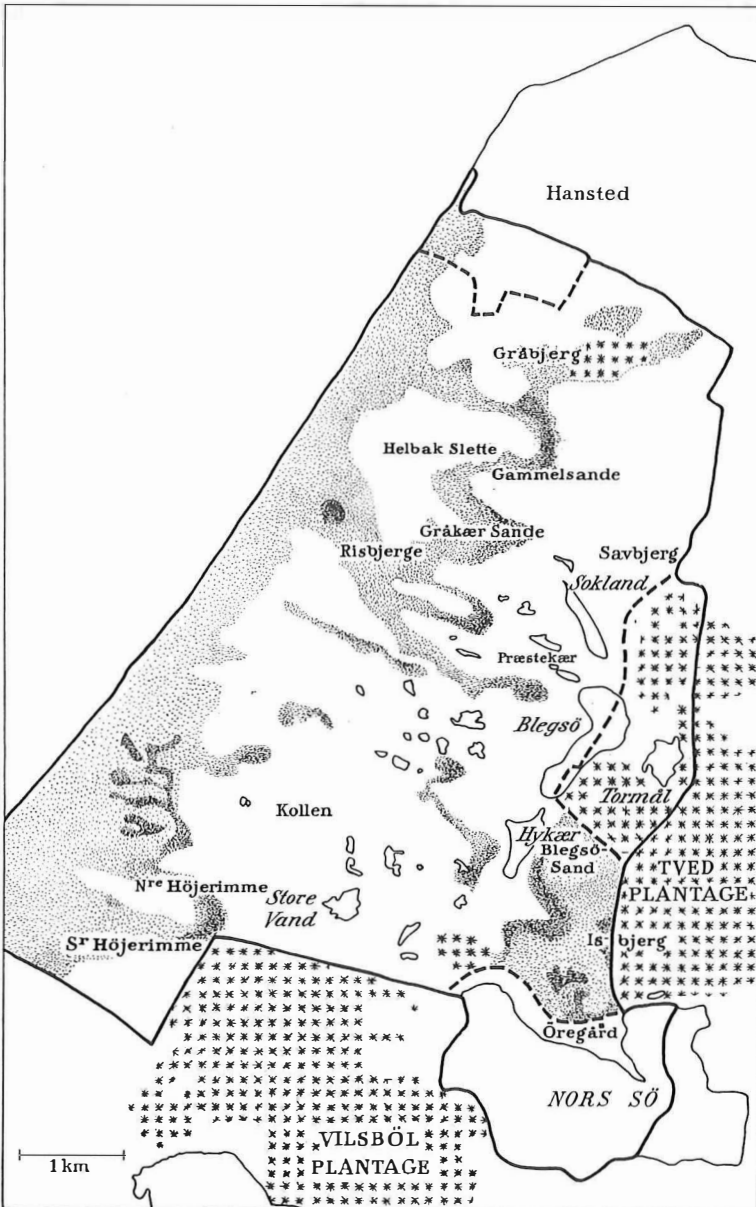


Fig. 1. Hanstedreservatet. Den fuldt optrukne linie angiver grænserne for reservatet i videre forstand. De ved stiplede linier afskærme randarealer har en noget anden status end resten af reservatet. Klitområder (priksignatur) og plantager (stjernesignatur) er angivet, ligesom de vigtigste søer (navngivne) og pytter er tegnet ind på kortet.

lavvandede søer og pytter, som for største delen er navnløse, og mange kan tørre ud i regnfattige somre. Af de navngivne vande ligger Store Vand sydligst, ca. $\frac{1}{2}$ km nord for Vilsbøl Plantage; søen er på 6–8 ha og har en normal vanddybde på 50–70 cm. Af nogenlunde samme karakter er det ca. 13 ha store Hykær et par km mod nordøst. Lige nord for Hykær ligger områdets eneste virkelig betydelige sø, Blegsø, som er på 35 ha og har en dybde af 6 m. I dens vestlige og nordlige del findes en del bredvegetation; men sydøstbredden, som er umiddelbart ved skrænten med Tved Plantage mangler denne randbræmme af sumpplanter. Kridtet kommer frem i dagen her og dækker søbunden, og under vestenstorme opstår der en del brænding, som forhindrer mere omfattende bredvegetation på dette sted. Fødeproduktionen er ringe i Blegsø; vandet er klart, og i yngletiden ses meget få fugle på selve Blegsø. Denne er ved grøfter forbundet med Tormål og den nogle få hundrede m nordligere liggende sø Sokland; men alligevel er disse begge meget forskellige fra Blegsø. Tormål er næsten helt omvokset af Tved Plantage, og den ligger derfor mere i læ end nogen anden af de her omtalte søer. Dens areal opgives (Trap 1961, s. 557) til 12 ha; men i nutiden passer dette kun på en så våd sommer som den i 1961. I sommeren 1938 var søen næsten udtørret. Dette år var også Hykærs vandflade stærkt formindsket; det og Store Vand havde kun en vanddybde på omkring 30 cm. 1939 blev imidlertid den gamle afvandingsgrøft for engarealerne i Blegsø-Sokland-området kastet til, og siden har der været vand også i Tormål. Sokland, som er på ca. 12 ha, er Hanstedreservatets eneste sø med blød mudderbund, og den har en ret rig vegetation; gul åkande f. eks. vokser her. Jeg kender ikke vanddybden, men regner med, at den er et par m. Sokland og terrænet deromkring er ubetinget Hanstedreservatets fuglerigeste område; men gennemgående drejer det sig om arter, der enten er almindeligt udbredt i Danmark, eller om ikke-ynglende strejfgæster, som har slået sig ned her på grund af freden og den nogenlunde rigelige fødeproduktion.

Ved ovennævnte opstemning, som er anlagt ved nordenden af Sokland-lavningen, er hedemoseterrænet retableret i god udstrækning; uden den ville f. eks. Tranen, som i de senere år har forsøgt at yngle i Hanstedreservatet, næppe have følt sig tiltrukket af landskabet. For Hjejlen har den nok virket mindre heldig. Før i tiden synes denne fugl at have ynglet nærmere ved Blegsø, end den gør i dag; men den klarer sig godt på de lidt højere liggende flader længere mod vest, og den vil sandsynligvis kunne holde stand her, hvis redningsvejen blot får lov at ligge i sin nuværende, primitive tilstand. Dens mere farbare fortsættelse fra Hanstholm rallejes virksomhed i områdets nordvestligste del skader heller ikke den fuglefauna, som har størst interesse i Hanstedreservatet. Men hvis Kollen og de nord for Risbjerg liggende mindre flader, Gråkær og Helbak Slette, bliver ødelagt af en bilvej, og hvis turister i stort tal får alt for let adgang til områdets centrale dele inden for havklitrækken, vil dette stykke af oprindelig vestjysk

natur have tabt størsteparten af sin værdi, selv om oprettelse af campingpladser og sommerhusbyggeri undgås.

Jeg har kun gjort lidt ud af landbrugsarealet på Øregård, og det samme gælder plantagerne, hvoraf der foruden den nævnte del af Tved Plantage findes nogle spredte småplantninger rundt om i selve reservatet; de 3 største ligger henholdsvis på Gråbjerg Sande og Gråkær Sande mellem Hanstholm og Risbjerg samt lige ved Nors Søs nordvesthjørne. Fra disse forekommer en del selvsåning, navnlig af bjergfyr, som er meget uheldig på Kollen, hvor den forringer Hjejls levevilkår. Det er muligt, at lidt bjergfyropvækst på nogenlunde tørre pletter i hedemoseterrænet kan virke som stimulans for Tranen; men dette er kun en tanke. Bjergfyrren er et fremmed element i Hanstedreservatets hede- og hedemoseterræn, og efter min opfattelse bør den holdes nede i videst mulig udstrækning.

Af terræner i det nordvestlige Thy, som har interesse i forbindelse med Hanstedreservatet, skal nævnes det omkring søen Kokkær Vand nord for Tved Plantage og mellem reservatgrænsen og landevejen mellem Thisted og Hanstholm. Søen ligner Store Vand og Hykær, og der er noget hjejleterræn i dens omgivelser. Endvidere skal nævnes området fra Vigsø til og med Harbo Slette i øst, som for en del er opdyrket. Før i tiden har flere par Hjejler holdt til her og formentlig ruget på hedepletter, som ligger mellem havklitrækken og græsningsarealet. Men jeg har dog gentagne gange i dette område set Hjejler, som uden at være skræmt opholdt sig på marker, der var under kultur af en eller anden art, men aldrig i vegetation, der var højere end deres ben: de tåler ikke nogen som helst kornafgrøde i nærheden af deres yngleterritorium. En kystfredning, som dækker det meste af strækningen fra Hansted til lidt forbi Vigsø redningsstation, går ind i dette område; men den vil næppe stimulere Hjejlerne til at blive på stedet. Antallet af bilturister og badegæster, som søger hertil, er utvivlsomt for stort.

De ornithologiske iagttagelser, som herefter skal refereres, er i alt væsentligt gjort på rejser, som jeg har foretaget på Reservatrådets vegne med optællinger og skøn over fuglefaunaens tilstand i området for øje. Nogle iagttagelser, som jeg har gjort ved andre lejligheder, bl. a. som deltager i et par ekskursioner, er selvsagt også medtaget ligesom nogle få andre konkrete beretninger af ornithologisk art. Mine besøg i Hanstedreservatet har fundet sted på følgende datoer:

15.-17. juni samt 18. juli 1937. – 15.-17. juni 1938. – 4. juni 1939. – 11.-12. juni 1940. – 7.-8. juni 1941. – 1.-3. juni 1942. – 28.-30. maj 1948. – 13.-15. juni 1953. – 27. juni 1956. – 29. maj 1957. – 3.-5. juni 1961.

Selv om jeg ikke ved noget af besøgene har lagt særlig vægt på de fuglearter, som er knyttet til kulturområderne, herunder plantagerne, men først og fremmest koncentreret mig om dem, som hører hjemme på heden og i hedemoseterrænet med søerne, er de der hjemmehørende arter dog noteret, når de er blevet truffet i den åbne del af reservatet. På en del af rejserne har jeg tillige besøgt den nævnte ikke-

fredede hedestrækning med Kokkær Vand nord for Tved Plantage, og jeg har næsten hver gang, jeg har været i denne egn, tilbragt nogle timer i terrænet øst for Vigsø. Fuglelisten, som gives nedenfor, skal ikke opfattes som fuldstændig; dertil har de forskellige ophold været for kortvarige og for spredte. Men iagttagelsesperioden har dog strakt sig over 25 år, og resultaterne kan derfor give et vist indtryk af forholdene.

Jeg retter en tak til overførster, kammerherre O. Fabricius, der som formand for Reservatrådet har støttet iagttagelserne gennem årene, til overklitfoged Axel Rasmussen, som har vist mig den største velvilje og gæstfrihed, samt til hr. Poul Hald Mortensen, Tved, overbetjent C. Fr. Christiansen og konservator Harry Madsen, som har givet mig forskellige ornithologiske oplysninger fra de senere år.

I fuglelisten nedenfor betegnes arter med en fast ynglende bestand i Hanstedreservatets hede og/eller hedemoseområde inkl. søerne ved **. Fugle, som enten kun yngler lejlighedsvis her, eller som man ikke kan regne med får unger på vingerne hvert år, er mærket (*). Arter, som er mærket °, kan træffes mere eller mindre regelmæssigt i det nævnte terræn, men de har yngleterritorier i andre landskabstyper inden for reservatets grænser, nemlig i plantagerne, på stranden med den tilgrænsende klit eller på de dyrkede arealer. Arter uden mærke er strejfgæster andetstedsfra. Usikkerhed ved en af de ovennævnte signaturer angives ved ?.

Sortstrubet Lom (*Colymbus arcticus*). 1 eksemplar i fuld sommerdragt sås flyvende 15. juni 1937.

° Toppet Lappedykker (*Podiceps cristatus*). Enkelte individer iagttoges i Bleg sø 1937 og 1940, og 1948 sås 1 i Sokland. I intet af tilfældene syntes der at have været tale om ynglepar. – Nors Sø huser en fast bestand.

Fiskehejre (*Ardea cinerea*). Jeg bemærkede arten første gang 1953. Ved de senere besøg er nogle stk. iagttaget hver gang.

° Gravaand (*Tadorna tadorna*). Er truffet under de fleste besøg ved Store Vand, Hykær eller Nors Sø. Et par gange har jeg fundet skaller af æg, som var ædt af krager eller måger. Jeg har ikke fundet nogen rede under en busk og heller ikke set en rævegrav, som var beboet af andet end ræv. 1938 iagttog jeg et par med ællinger i Kokkær Vand.

** Gråand (*Anas platyrhynchos*). Jeg vil sætte antallet af ynglepar til mellem 5 og 10, ikke flere. Jeg har fundet reder ved Store Vand; men der er godt terræn også ved Sokland, Hykær og Tormål m. fl. steder. Småflokke af ♂♂ ses regelmæssigt, undertiden også flokke på 30–50; 1941 regnede jeg med 100 ♂♂ i terrænet.

Atlingand (*Anas querquedula*). Jeg så en enkelt ♂ i Store Vand 1961; men ved de øvrige besøg har jeg ikke bemærket arten. Salomonsen (1947, s. 191) iagttog et par 1947.

** Krikand (*Anas crecca*). Regelmæssig ynglefugl, formentlig i et antal af 2–4 par. 1939 så jeg en rede i terrænet vest for Hykær. Arten træffes spredt ved de små og større vande, som byder den fortrinlige livsbetingelser.

Fig. 2. Agerhøne (*Perdix perdix*) med kyllinger i et af redningsvejens hjulspor. 13. juni 1937.



B. Løppenthin fot.

Pibeand (*Anas penelope*). En enkelt ♂ sås i Store Vand 7. juni 1941.

Skeand (*Spatula clypeata*). Er noteret 1941, 1947 og 1948, hver gang en enkelt ♂ eller et par.

Taffeland (*Aythya ferina*). Jeg har kun truffet denne art 1948, da 2 enlige ♀♀ holdt til i henholdsvis Sokland og Store Vand.

Troldand (*Aythya fuligula*). Er bemærket ved næsten alle besøg i et antal af indtil 6. De fleste af iagttagelserne stammer fra Sokland; men jeg har også set arten i Store Vand og Nors Sø.

Hvinand (*Bucephala clangula*). Et par sås i Sokland 5. juni 1961.

Sortand (*Melanitta nigra*). Enlige ♂♂ er iagttaget 2 gange, henholdsvis i Store Vand 15. juni 1937 og i Bleg Sø 29. maj 1957.

Toppet Skallesluger (*Mergus serrator*). Er truffet parvis i Store Vand 1937 og 1961, og 1953 så jeg et par i Kokkær Vand. Det kan have drejet sig om ynglefugle.

Fiskeørn (*Pandion haliaetus*). En enlig fugl iagttoges over Bleg Sø 27. juni 1956.

Spurvehøg (*Accipiter nisus*). Er iagttaget flyvende en enkelt gang.

Musvåge (*Buteo buteo*). Er bemærket ved et par lejligheder.

Rørhøg (*Circus aeruginosus*). Ved hvert af besøgene 1940, 1941, 1948, 1953 og 1957 bemærkedes en enkelt fugl omkring Bleg Sø og Sokland. De første 4 iagttagelser var af ungfugle. 1957 drejede det sig om en gammel ♀; men den syntes ikke at have yngel.

(°°) Hede høg (*Circus pygargus*). 1940 iagttog jeg et par, 1948 og 1953 enkelte ♂♂. 1947 så Salomonsen (1947, s. 191-192) 1 og undertiden 2 fugle sammen, og han antager, at »mindst to, måske tre, par yngler her«. Rimeligvis har det i alle 4 tilfælde drejet sig om ynglefugle i Hanstedreservatet eller dets umiddelbare nærhed; men arten yngler langt fra hvert år i dette terræn, og sikkert aldrig i mere end et enkelt par. Nogen rede er mig bekendt ikke fundet i dette område.

Vandrefalk (*Falco peregrinus*). 1 eller måske 2 sås jagende over reservatet 4. juni 1939 (Løppenthin 1939, s. 229).

Tårnfalk (*Falco tinnunculus*). Er under de fleste besøg iagttaget flyvende over reservatet.

(°°) *Agerhøne (Perdix perdix)*. Jeg har kun bemærket den ved få af besøgene; men arten er muligvis regelmæssig ynglefugl i området. 1937 så jeg en ♀ med nyklækkede kyllinger på redningsvejen.

° *Fasan (Phasianus colchicus)*. Er iagttaget nogle få gange i reservatets randområder.

(°°) *Trane (Grus grus)*. Jeg traf denne art første gang i Hanstedreservatet 29. maj 1948, da et par, som havde siddet i dækning ved et af de navnløse kær ca. 1 km vest for Blegso, pludselig gik op i kort afstand foran mig. Jeg har tidligere (Løppenthin 1958, s. 145) opgivet stedet som Præstekær; men dette ligger godt 1 km nordøstligere, lige nord for den sydøstlige udløber af Risbjerg-klitsystemet, og efter at have gennemtænkt forholdene nøjere, retter jeg herved dette. Jeg har gentagne gange, navnlig på Bornholm, truffet Traner under ganske lignende omstændigheder og regnede ikke på noget tidspunkt disse fugle for andet end ikke-ynglende sommergæster. Under mit ophold i terrænet 13.-15. juni 1953 traf jeg ingen Traner; men 27. juni 1956 så jeg som deltager i en ekskursion med Dansk Naturhistorisk Forening 2 Traner i terrænet omkring Blegso's nordende, ved den østlige del af (det rigtige!) Præstekær. De gik roligt omkring og søgte føde, men syntes ikke at have unger. En nøjere undersøgelse af terrænet lod sig ikke gøre i den korte tid, som var til rådighed; men jeg besluttede at vende tilbage ved lejlighed, og den kom 29. maj 1957, da jeg straks fik oplyst, at et tranepar opholdt sig i området. Ret nøjagtigt, hvor jeg havde ventet, fandt jeg en tom rede, som »efter de foreliggende muligheder ikke kunne være bygget af nogen anden fugl« (Løppenthin 1958, s. 145). Tranerne så jeg lidt senere i det sumpede terræn vest for Hykær; da de opdagede mig, gik de hurtigt, men roligt hen imod en lav, bevokset klit, og da de havde nået den, lettede de og tog retning mod Store Vand.

Fra 1958 har jeg ingen sikre oplysninger om ynglende Traner i Hanstedreservatet. For 1959 har C. Fr. Christiansen meddelt mig, at en tranerede med 2 æg blev fundet i dette område 14. maj. Jeg har undersøgt et farvefoto af reden og lokaliteten, som jeg regner med er meget nær det sted, hvor jeg stødte på et tranepar 1948. Der skal senere være kommet unger; men iagttagelser af flyvefærdige ungfugle kendes ikke fra 1959. Poul Hald Mortensen, som flyttede til Tved i juni dette år, meddeler (i brev af 13. september 1961), at han ved ankomsten intet vidste om ynglende Traner i reservatet. Han har en enkelt iagttagelse af 2 eksemplarer, som han »med temmelig stor sikkerhed« så flyve over Kollen; »unger skænkede jeg ikke en tanke,« fortsætter han.

For 1960 angiver Poul Hald Mortensen, at han om formiddagen 1. maj i stor afstand fik øje på en enlig Trane, som lå med strakt hals; ved kontrol senere på dagen lå fuglen på samme sted, og en anden Trane gik omkring et stykke derfra. 6. maj sås de begge stående ca. 300 m fra det sted, hvor den liggende Trane var observeret, og 8. maj fandt iagttageren en tom rede her. Traneparret blev set talrige gange i sommerens løb; men det fik ingen yngel.

1961 iagttog Poul Hald Mortensen Tranerne første gang 7. april; 23. april havde han indtryk af, at de rugede, og 28. april følte han sig sikker i denne sag. 14. maj aflagde han et kort besøg ved reden og fandt 2 hårdt rugede æg, som Tranen lagde sig til at ruge på igen 12 minutter efter at den var gået fra dem. Nogle dage senere skal der være optaget film af ganske spæde tranunger i Hanstedreservatet; men siden synes disse ikke at være set. 27. maj iagttog P. H. M. traneparret »over

2,5 km fra reden, og trods meget langvarig granskning af terrænet omkring dem blev ungerne ikke set«. Da jeg besøgte området 3.-4. juni sås fuglene ved nordenden af Blegso og flyvende mellem Hykær og Nors Sø, og de havde afgjort ingen unger. 16. juni besøgte P. H. M. påny redestedet og konstaterede talrige klækkeskaller i redematerialets øverste lag.

Man vil sikkert også i fremtiden kunne træffe ynglende Traner i Hanstedreservatet; men jeg anser muligheden for, at fuglene regelmæssigt får unger på vingerne, for ret ringe, selv om det nok kan lykkes for dem et og andet år. Terrænet fra Blegso-Sokland i nord til Store Vand i syd kan nok tiltrække fuglene og stimulere dem til redebygning og æglægning; men det turde være et spørgsmål, om den faste bund, som findes praktisk taget overalt i Hanstedreservatet, giver tilstrækkelig sikkerhed under ungerens opvækst, og muligvis er heller ikke ernæringsbetingelserne fuldt tilstrækkelige.

Vandrikse (*Rallus aquaticus*). Hørt mellem Blegso og Tormål 3. juni 1961. Ved de øvrige besøg har jeg ikke bemærket denne art.

°° Blisshøne (*Fulica atra*). Normalt ruger 1 eller 2 par i Sokland. 1957 så jeg 1 i Hykær; andre steder i reservatet har jeg ikke truffet denne art.

° Strandskade (*Haematopus ostralegus*). Træffes ved kysten, og desuden har jeg ved et par lejligheder iagttaget den ved Nors Sø og Kikkær Vand.

°° Vibe (*Vanellus vanellus*). Regelmæssig ynglefugl i passende terræn, normalt i et antal af 3 til højst 5 par. 1941 satte jeg bestanden til 10-15 par; men dette var utvivlsomt for højt. Omstrefjende flokke ses jævnlig; de kan tælle en snes individer eller flere.

°° Hjejle (*Pluvialis apricaria*). I den tid Hanstedreservatet har eksisteret, er dets hjejlebestand taget af med ca. $\frac{1}{3}$; men arten holder stadig stand, og den finder næppe nogen steder i Danmark så gunstige ynglebetingelser som i dette magre område. I tiden fra 1937 har som regel omkring $\frac{4}{5}$ af fuglene haft territorier i terrænet mellem Vilsbøl Plantage og Risbjerg, havklitten og arealerne med stående vand i reservatets østlige del. Nogle få par er gerne observeret nord for Risbjerg, nemlig på Helbak Slette og Gråkær samt i terrænet øst for Gammel-sande. Det skønmæssige antal af par de enkelte år er anført nedenfor. Årene 1939 og 1956 er udskudt her, da besøgene som før nævnt var særlig kortvarige disse år. Besøg på heden omkring Kikkær Vand og i terrænet øst for Vigsø er medtaget for fuldstændighedens skyld, da de her iagttagne Hjejler må anses for at høre til samme bestand som dem, der holder til i reservatet. Iagttagelserne fordeler sig som følger:

1937 - 15 par + 3 par ved Vigsø. Hørt ved Kikkær Vand 18. juli.

1938 - Ca. 10 par + 3 par ved Vigsø. Ingen ved Kikkær Vand.

1940 - 15 par + 3 par ved Vigsø og 1 ved Kikkær Vand.

1941 - 10-11 par + 1 par ved Kikkær Vand. [Vigsø-terrænet besøgte ikke dette og det følgende år på grund af tyskernes tilstedeværelse her.]

1942 - 6-8 par. Ingen ved Kikkær Vand.

1947 - Mindst 12 par (Salomonsen 1947, p. 190).

1948 - 12 par. Ved Vigsø sås ingen; men en lokal mand meddelte, at 2 par havde holdt til på Harbo Slette. Ingen ved Kikkær Vand.

1953 - 6-8 par + 3 par ved Vigsø, ingen ved Kikkær Vand.

1954 - 2-3 par (Harry Madsen, skriftlig meddelelse).

1957 - 3 par, der dette år alle skal have opholdt sig nord for Risbjerg (meddelt af



B. Løppenthin fot.

Fig. 3. Rede af Hjejle (*Pluvialis apricarius*). Hede ved Store Vand. 3. juni 1942.

opsynsmanden). Jeg iagttog kun det ene par. På Kollen så jeg ingen. Jagttagelserne, da besøget fandt sted, var dog vanskelige på grund af stærk blæst.

1961 – 9-10 par, hvoraf 2 nord for Risbjerg, resten på Kollen.

1956, da jeg kun var i Hanstedreservatet et par timer i stærk blæst, iagttoges overhovedet ingen Hjejler, og efter det tilsyneladende dårlige år 1957 havde jeg ikke ventet at træffe arten så talrig, som jeg fandt den 1961, hvor Poul Hald Mortensen desuden melder iagttagelse af 1 par med unger øst for Vigsø; jeg iagttog ingen her. Måske yngler arten i dag ingen andre steder inden for Danmarks snævrere grænser end i Thisted amt. Fra Læsø synes den i alle tilfælde at være forsvundet for en årrække siden. Der har været skrevet en del om Hjejlen forsvinden fra de danske hedeområder, ofte i lyriske vendinger, men uden virkning. Jagt og samlervirksomhed har næppe haft den indflydelse, man undertiden har påstået. Hjejlen er ikke mere menneskesky end Viben og Præstekraverne. Hvis den opdager en fare, løber eller flyver den hen til en forhøjning i terrænet, hvor den bliver stående og skriger, så længe den anser situationen for farlig. Den rugende fugl ligger ofte fastere på reden end de andre brokfugle og undgår derved hyppigt opmærksomheden. Men hvis terrænforholdene ændres, så fuglens økologiske krav ikke længere kan dækkes, forlader de stedet. Hvis yngleterrænerne plantes med nåletræer eller omdannes til agerland, må Hjejlerne selvsagt for-

svinde, og her i landet vil det ikke gå stort bedre, når heden ligger uudnyttet hen. Hvis hedelyngen udnyttes til vejbelægning, kreaturfoder eller andre formål, vil der for en tid være terræner med passende lav vegetation, hvor fuglene kan trives; men får den lov at stå, til den visner af alderdom, kan kun en hedebrand bringe landskabet i en tilstand, så Hjejlerne kan finde sig til rette i det, og der skal afsvides hundreder af ha, før det betyder noget i denne forbindelse. I Hansted-reservatets ufrugtbar jord synes den naturlige vegetation dog at være så lav, at terrænet fortsat kan tiltrække Hjejlerne, og forudsat at det undgår ødelæggelse ved vejanlæg o. lign. samt bjergfyropvækst i for stor udstrækning, vil det formentlig kunne ernære en lille Hjelebestand en god årrække ud i fremtiden.

° Stor Præstekrave (*Charadrius hiaticula*). Yngler regelmæssigt på stranden uden for klitterne. Ved besøget 1940 sås 2 sammen ved Sokland, hvor de næppe har kunnet yngle.

Pømeransfugl (*Eudromias morinellus*). Et eksemplar med brækket vinge blev truffet 4. juni 1939. Arten er utvivlsomt regelmæssig på forårstræk i området, men uregelmæssig eller meget sparsom om efteråret. Heiberg (1886, s. 28) nævner også dette forhold.

(°°) Stor Regnspove (*Numenius arquata*). Jeg har hørt stemmen ved flere lejligheder i dette område, men aldrig truffet bofaste par. Salomonsen (1947, s. 194) traf også en enkelt fugl, men regnede ikke med yngleforekomst. Et redefund, som blev gjort 15. maj 1959 (C. Fr. Christiansen, mundtlig meddelelse), viser imidlertid, at rugning kan finde sted.

°° Rødben (*Tringa totanus*). Træffes regelmæssigt i Hanstedreservatet i et antal af 3 til hen imod en halv snes par, 1941 og 1947 muligvis flere; for sidstnævnte år angiver Salomonsen (1947, s. 192) 15 par.

Svaleklire (*Tringa ochropus*). 29. maj 1948 iagttoges 2 sammen ved den nordlige del af Sokland.

°° Tinksmed (*Tringa glareola*). Talrig ynglefugl og karakterfugl overalt i hedemoseterrænet. I tal overgås den altid af Sanglærken og som regel også af Hættemågen, men ikke af nogen anden fugleart, som ruger i Hanstedreservatets hede- og hedemoseterræn. Mine skøn for de enkelte år svinger fra en halv snes til omkring 40 par. I den meget tørre forsommer 1938 blev der kun iagttaget få Tinksmede, og det samme var tilfældet 1942. Det sidste af disse år kunne jeg ikke færdes helt frit på grund af de tyske besættelsesstyrkers tilstedeværelse i terrænet, så det er muligt, at jeg har sat tallet for lavt 1942. Tallene, som jeg har noteret for de enkelte år er følgende: 30-40 i 1937, højst 10 i 1938, ca. 30 i 1940, ca. 25 i 1941, ca. 10 i 1942, ca. 40 i 1947 (Salomonsen 1947, s. 192), 20-25 i 1948, 30-40 i 1953, 6-8 i 1954 (Harry Madsen, skriftlig meddelelse), »en del« i 1957, 30-40 i 1961. Jeg vil regne med, at det normale antal Tinksmede i Hanstedreservatet ligger omkring 30 par; betingelserne er fortrinlige for denne art.

Mudderklire (*Actitis hypoleucos*). Iagttaget ved Blegso 1948 og 1957, begge år 29. maj. 1948 var der 2 enkeltindivider, 1957 2 sammen; men de gjorde ikke indtryk af at være ynglefugle.

°° Dobbeltbekkasiner (*Gallinago gallinago*). Træffes jævnlige i de fugtige strækninger af Hanstedreservatet, hvor der formentlig normalt ruger en halv snes par. 13.-15. juni 1953 observerede jeg særlig mange Dobbeltbekkasiner og anslog bestanden til ca. 40 par; men dette var utvivlsomt for højt.

Tredækker (*Gallinago media*). Nævnes efter en tysk angivelse (Schumann 1941) af 2 Tredækkere ved Hanstholm 25. 1. 41; der blev samme dag fundet en rede af Dobbeltbekkasin, og jeg anser den rigtige dato for 25. april 1941. Observationsstedet synes at have været Hanstedreservatets nordøstlige del eller et tilstødende engområde ved Rær. Jeg har aldrig truffet Tredækkere i denne eg.

Ryle (*Calidris alpina*). Iagttoges ved Store Vand under opholdene 1938 og 1941 i henholdsvis 3 og 1 individ.

Brushane (*Philomachus pugnax*). Truffet gentagne gange, navnlig omkring Store Vand, hvor jeg så 2 ♂ ♂ 1938, 1 ♂ 1941 og 5-6 ♂ ♂ + 1 ♀ 1953. Jeg har også truffet arten ved Nors Sø.

Stornmåge (*Larus canus*). Nogle få strejfgæster ses nu og da.

Sølvmåge (*Larus argentatus*). Iagttages undertiden flyvende.

Sildemåge (*Larus fuscus*). Iagttaget enkelte gange. Salomonsen (1947, s. 194) melder om iagttagelse af et halvt hundrede fugle.

Svartbag (*Larus marinus*). En del strejfer fra kysten er undertiden iagttaget.

°° Hættemåge (*Larus ridibundus*). Regelmæssig ynglefugl, men i stærkt svingende antal. 1937 var der ca. 300 par i området, 1940 ca. 150; 1938, 1941, 1942, 1948, 1953, 1957 har tallene varieret fra ca. 35 til ca. 70 par. 1961 var der kun nogle få par, der holdt til ved Sokland. Foruden i og ved denne sø, som altid har været Hættemågernes vigtigste tilholdssted i området, har kolonierne været placeret i Store Vand og ved Hykær.

°° Sortterne (*Clidonias niger*). Kan som regel træffes i terrænet Sokland-Bleg Sø-Hykær, navnlig omkring Sokland, hvor en lille koloni på fra 2-3 til 10-15 par er iagttaget 1937, 1938, 1940, 1947, 1948 og 1953. 1961 ynglede ca. 5 par i Hykær.

Sandterne (*Gelochelidon nilotica*). Iagttaget ved alle besøgene, men i varierende antal, som regel kun flyvende. 1941 noterede jeg en snes stk.; men som regel har der været langt færre. Poul Hald Mortensen (1961, s. 49) antager, at arten yngler i Hanstedreservatet; men jeg har aldrig set noget tegn på dette, specielt ikke 1941, 1948 og 1961, da jeg har truffet fra 6 til 10 fugle siddende på jorden i terrænet omkring Sokland.

(°°) Fjordterne (*Sterna hirundo*). Ses ofte flyvende over terrænet, hvor den også kan yngle, men ikke hvert år. Jeg har kun fundet reder ved Store Vand; jeg har fundet knuste æg 1941 og så 1953 en koloni på ca. 20 par. Salomonsen (1947, s. 192) iagttog 3 rugende individer på en ø i et kær, der efter beskrivelsen kun kan være Store Vand.

° Dværgterne (*Sterna albifrons*). Forekommer regelmæssigt ved havkysten, men ses også undertiden ved søerne i reservatet. 1937 sås 2 fiske i Bleg Sø, og 1948 sad 2 sammen på en mudret flade ved Sokland.

° Ringdue (*Columba palumbus*). Ses af og til flyvende.

° Gøg (*Cuculus canorus*). Ses nu og da i reservatet, hvor den formentlig også kan yngle; men mulighederne er begrænsede. Gul Vipstjert og Rørsanger forekommer knapt. Gøgen kan benytte Engpiber, Hvid Vipstjert og Sivsanger; men ingen af disse findes i mere end meget få par. Tornsangeren kan også komme på tale i reservatets randområde.

°° Mosehornugle (*Asio flammeus*). Har tidligere ynglet (sml. Heiberg 1886, s. 14), og det kan meget vel tænkes, at et og andet par vil benytte Hansted-reservatet som rugeplads i et museår. Jeg har aldrig iagttaget arten her.

Mursejler (*Apus apus*). Kan ses over terrænet.

°° Sanglærke (*Alauda arvensis*). Har de fleste år været Hanstedreservatets talrigeste ynglefugl. Nogle af årene i iagttagelsesperioden, således 1937 og 1940, måske også 1942, har Hættemågen været talrigere; men den optræder ifølge sin natur mere lokalt ved ynglevandene. Sanglærken forekommer spredt i hele området. Jeg vil anslå den ynglende bestand til 50-75 par.

Landssvale (*Hirundo rustica*). Ses ofte flyvende.

°° Digesvale (*Riparia riparia*). Salomonsen (1947, s. 189) fandt en koloni på 5 par øverst i en lodret skrænt i en vindbrudt klit, og 1953 så jeg nogle få benyttede redeguller i randen af Nors Å. Jeg tør ikke påstå, at arten yngler helt regelmæssigt inden for reservatgrænserne; men jeg anser det for sandsynligt.

° Gråkrage (*Corvus cornix*). Ses regelmæssigt i terrænet.

° Husskade (*Pica pica*). Nogle få stykker er iagttaget ved alle besøgene i området. 1948 fandt jeg 6 unger 2½ m oppe i en forblæst gran på Helbak Slette. Reden var temmelig lille og væsentlig bygget af lyng- og revlingeris.

Ringdrossel (*Turdus torquatus*). 29. maj 1948 iagttoges ♀ ad. på en høj nordøst for Tormål. Fuglen gav varselsskrig, da den fløj op, og den fortsatte med at skribe op, efter at den havde sat sig i toppen af en lille bjergfyrt et kort stykke borte. Lidt senere fløj den hen over et åbent terræn lige uden for reservatet til en plantning af mandshøj gran og fyr et par hundrede m nordligere; men den kom straks efter tilbage og løb omkring på højen mellem nogle lave bjergfyrt. Både terrænets karakter, datoen og fuglens adfærd fremkaldte min mistanke om yngleforekomst; men jeg så kun denne ene fugl, som jeg observerede en times tid. Den foretog sig ingen særlig påfaldende handlinger i den sidste del af den tid, og efter at den påny var fløjet over i den nævnte nåletræsplantning, forlod jeg stedet og gik til Kikkær Vand. Jeg kom tilbage ca. 1½ time senere, men fandt ikke fuglen på højen og heller ikke i plantagen. En kontrol næste dag gav samme negative resultat.

° Solsort (*Turdus merula*). Er nu og da set i randen af reservatet.

° Stenpikker (*Oenanthe oenanthe*). Observeret i terrænet omkring Savbjerg og Gammelsande.

°° Bynkefugl (*Saxicola rubetra*). Kan træffes spredt i terrænet. Antallet af par ligger under 10.

°° Tornsanger (*Sylvia communis*). Spredt og fåtallig ynglefugl på egnede steder.

° Gærdesanger (*Sylvia curruca*). Truffet nogle få gange.

Rørsanger (*Acrocephalus scirpaceus*). En enkelt ♂ blev truffet ved nordenden af Blegso 1961, hvor der står lidt tagrør. Der var næppe tale om yngleforekomst.

°° Sivsanger (*Acrocephalus schoenobaenus*). Sparsom, men regelmæssig ynglefugl i terrænet Tormål-Sokland-Præstekær.

Jernspurv (*Prunella modularis*). Hørt et enkelt år i randen af Tved Plantage.

°° Engpiber (*Anthus pratensis*). Fåtallig og spredt forekommende ynglefugl.

°° Hvid Vipstjert (*Motacilla alba*). Et enkelt par ses som regel ved skrænten vest for Bleg Sø. Jeg har også truffet arten på Risbjerg og ved Store Vand.

° ? Stor Tornskade (*Lanius excubitor*). Et par blev jagtaget i en af småplantagerne i Hanstedreservatets sydøstlige del maj 1959. (C. Fr. Christiansen, mundtlig meddelelse). Jeg har aldrig bemærket arten under noget af mine besøg, og jeg ved ikke af noget yngelfund her.

Stær (*Sturnus vulgaris*). Ses ofte flyvende.

° Tornirisk (*Carduelis cannabina*). Regelmæssig ynglefugl i nåletræsplantagerne.

Bomlærke (*Emberiza calandra*). Kan træffes i randen af reservatet.

° Gulspurv (*Emberiza citrinella*). Træffes i ringe antal og spredt i egnet terræn.

°° Rørspurv (*Emberiza schoeniclus*). Spredt ynglefugl omkring søer og kær, vel en halv snes par ialt.

Ifølge Landbrugsministeriets bekendtgørelse af 13. januar 1949 vedrørende Hanstedreservatet er færdsel tilladt hele året på redningsvejen og i klitterrænet vest for den. I den øvrige del af reservatet er færdsel forbudt i tiden 15. april–15. juni; resten af året må man gå der undtagen »i siv- og rørbevoksede strækninger«. – I tvivlsspørgsmål bør man søge oplysning hos den tilsynsførende.

Summary

The area dealt with in this paper is an elevated Litorina sea-bed of some 9000 acres in the northwesternmost part of Jutland. In the west it is bounded by the North Sea, the northern and eastern parts by soil-covered lime-banks, which were islands during the Litorina Period (Older Stone Age), and in the south the limits are formed by a fairly wide coniferous plantation and human habitations surrounded by grassland. A great many sand-dunes make the scenery a magnificent panorama; but from an ornithological point of view this part of the Reserve is less interesting, on account of its slight food-production and scarce number of birds.

The most important area is doubtless a space of about 6000 acres of comparatively flat, partly rather dry heath-land with a vegetation of Crowberries, Cross-leaved Heath, Heather, Lichens etc., and partly boggy country with many shallow lakes and pools, surrounded by Bog-myrtle and low Willows. The soil is firm, and only two lakes cannot be crossed by foot, the bigger, Bleg Sø, which covers about 85 acres, because of its depth of 19–20 feet, the other one, Sokland, covering some 30 acres, due to its muddy bottom. Sokland is the »richest« place in the Hansted Reserve; on account of its food-production quite large numbers of birds are generally to be seen here, but many of these, such as the Tufted Duck and the Goldeneye, the Gull-billed Tern and the Green Sandpiper are only stragglers there; and species like the Coot and the Black-headed Gull are common elsewhere in Denmark.

The most important bird in the Reserve is decidedly the Golden Plover, with a population of five to ten pairs. In the 1930'ies, when the Hansted Reserve was established, some fifteen pairs bred here. To-day this locality is perhaps the last spot in Denmark, where the Golden Plover breeds in fairly considerable numbers. Changes in the countryside have made it disappear from other breeding haunts; plantations of coniferous trees have grown up, and the heaths have, to a large extent, been transformed into arable land, and, last not least, the Heather is less

utilized than previously, when it was more extensively applied for road-covering and winter forage for the live-stock etc. When the Heather grows to its full size under favourable conditions without being cut or burnt, the Golden Plover will disappear. In the poor soil of the Hansted Reserve the landscape is more like the mountain or subarctic heath, which is the regular habitat of this bird.

Next in importance of the birds of this area comes the Wood-Sandpiper, with a population of about 30 pairs, and the Teal with only a few pairs. During the last few years Cranes have tried to breed. The first observation of a pair of Cranes was made in 1948. The first nest, which was, however, empty, was found in 1957. Since then nests have been built, and, in some years, young have been hatched; but hitherto they have never been reared, perhaps on account of too little cover and not too favourable feeding conditions.

The more important of the other regular breeding birds of the Hansted Reserve are the Mallard, the Lapwing, the Redshank, the Common Snipe, the Black Tern, the Skylark, the Whinchat, the Sedge-Warbler, the Meadow-Pipit, and the Reed-Bunting. Montagu's Harrier, the Curlew, the Common Tern and the Great Grey Shrike seem to be casual breeders.

Within the limits of the Hansted Reserve are also some areas with coniferous trees and a farm, where the game warden lives. From April 15 to June 15 all traffic is forbidden in the Reserve, except along the pathway of the lifeboat service and in the dune-area between this and the North Sea coast. During the rest of the year, people are permitted to walk elsewhere, except in rushy places. Hunting is prohibited.

Litteratur

- Fabricius, O., 1944: Hansted Vildtreservat. – Dansk Jagtleksikon, s. 506–508, Kbh.
- Heiberg, P. V., 1886: Thylands Fugle. Viborg.
- Løppenthin, Bernt, 1939: [Ekskursion til] Thy 3.–5. juni 1939. – Dansk Ornith. Foren. Tidss., 33, s. 227–229.
- Løppenthin, Bernt, 1953: Nordisk Lappedykker (*Podiceps auritus* (L.)) som ynglefugl i Danmark. – Dansk Ornith. Foren. Tidss., 47, s. 1–15.
- Løppenthin, Bernt, 1958: Traner (*Grus grus* (L.)) ved Hansthalm. – Dansk Ornith. Foren. Tidss., 52, s. 145–147.
- Mortensen, Poul Hald, 1961: Hansted-reservatet. – Feltornithologen, 3, s. 48–50.
- Salomonsen, Finn, 1947: Fuglelivet i Hansted Vildtreservat. – Dansk Ornith. Foren. Tidss., 41, s. 186–197.
- Schumann, Hennig, 1941: Zum Vorkommen der Grossen Sumpfschnepfe (*Capella media* (Lath.)) in Dänemark. – Ornith. Monatsber., 49, s. 180.
- Trap, J. P., 1961: Danmark. 5. udg., bd. VI, 2. Thisted amt. København.
- Landbrugsministeriets bekendtgørelse af 13. januar 1949 angående fredning af dyrelivet på et areal i Vester Vandet, Tved, Nors, Hansted og Rær sogne, Thisted amt.

Parietaria ramiflora - Grenet Springknap

Af *L. Ingerslev*
(Valnæsvej 5, Nykøbing F.)

Efter nogle gange på ruderater at have samlet en Springknap-form, der syntes mig at afvige fra vor gammelkendte, oprindeligt forvildede *Parietaria officinalis*, tog jeg mig for at undersøge forholdene nærmere – og ganske rigtigt drejede det sig om en anden art: *Parietaria ramiflora* Moench. Ifølge Hegi: Ill. Flora adskiller de to arter sig ved følgende kendetegn:

P. officinalis,

Læge-Springknap

En (eller få) oprette stængler, 30–80 cm høj.

Bladene elliptiske, indtil 10 cm lange, næsten glatte, langt tilspidsede, glinsende, gennemskinnelige.

Blomsterstanden tæt kugleformet, mangleblomstret.

Blosterblade ikke forlænget efter afblomstring.

Kromosomtallet: $n = 7$.

P. ramiflora

Grenet Springknap

Flere til mange nedliggende eller opstigende, stærkt grenede stængler.

Bladene ægformede, 2–3 cm lange, randhårede, kortere tilspidsede, matte, ikke gennemskinnelige.

Blomsterstanden mere åben, fåblomstret.

Blosterblade forlænget efter afblomstring.

Kromosomtallet: $n = 13$.

Som danske navne foreslår jeg: **L æ g e - S p r i n g k n a p** og **G r e n e t S p r i n g k n a p**. Den første er som bekendt en gammel dansk lægeplante, der findes omkring herregårde og købstæder, forvildet fra tidligere dyrkning. Trods min megen færden på ruderater har jeg ikke fundet nutidsindslåbninger af den.

Derimod synes Grenet Springknap i de senere år at indslæbes ret hyppigt. Selv har jeg noteret den fra ruderater i Nykøbing F. 1958, -59, -60; Nysted 1958; Nakskov 1960, -61; Slagelse 1958, -59, -61; Korsør losseplads 1958; Korsør havn 1959; Svendborg 1960; Odense 1960; Kastrup 1961. Desuden i have i Sundby, Lolland, 1961. Fra Botanisk Museum angives yderligere kun: Slagelse 1959 (leg. Egede Jensen) og drivhus i Karleby, Falster, 1959 (leg. A. Hansen). Dette misforhold mellem mine fund og de kun to andre til museet angivne sandsynliggør, at den ligger fejlbestemt i adskillige herbarier, skønt den ikke blot ved sit kromosomtallet, men også rent habituel ved sin buskede, lavere vækst og sine brede, kortere blade klart adskiller sig fra Læge-Springknap. Det må stærkt anbefales florerister at holde øje med planten og indberette nye fund.

Eghjorten, *Lucanus cervus* L. i Danmark

Af *P. J. Rørth* og
(Bogense)

Axel Michelsen
(Egmont-kollegiet, København Ø)

Eghjorten, Europas største bille, har i århundreder tiltrukket sig menneskers opmærksomhed. Den optræder i folketroen, og mange folkenavne vidner om den gysen, den indgød folk ved sit mærkelige udseende. Den nævnes som dansk af det 18. århundredes naturhistorikere (Kramer, Brünnich, Pauli m. fl.) under navnet *Scarabæus cervus*, og den har i tidens løb flere gange været ret talrig på begrænsede lokaliteter.

I de senere år er den imidlertid blevet stadig mere sjælden, og det må vist desværre erkendes, at vor fauna i realiteten er blevet dette interessante dyr fattigere, selvom der stadig af og til findes enkelte eksemplarer. En beskrivelse af »eghjorten i Danmark« må derfor mest blive en konstatering af, hvor den har levet, men det synes os, hvoraf den ene (P. J. Rørth) siden 1915 har fulgt arten på Æbelø, at være af interesse i tide at få samlet oplysninger om denne billes optræden. Derfor denne redegørelse, der dels bygger på samlinger, dels på notater og erindringer, et meget heterogent materiale, der ikke i alle enkeltheder kan forventes at være korrekt, hvorfor vi har bestræbt os på så vidt muligt at anføre kilder ved oplysningerne.

Da det ville føre for vidt at nævne alle de fund, der er kommet til vort kendskab, har vi valgt at samle disse i en liste, der vil blive deponeret på Zoologisk Museum i København og Naturhistorisk Museum i Århus.

Vi ønsker på det hjerteligste at takke alle, der har bidraget til denne undersøgelse.

Folkenavne og overtro

Fra Nordsjælland nævner Kamp (1943, s. 55) følgende folkesagn: »Der var en Gang to Karle, der sloges for en Piges Skyld, og den, som vandt, skulle have Pigen. Den ene af Karlene forsvor sig til Fanden, for saaledes at vinde og faa Pigen. Som de nu sloges paa Liv og Død, sendte Fanden Eghjorten (*Lucanida*), det store Insekt med de skarpe Tænger. Den bed Modstanderen i Hælen, saa han faldt og blev dræbt. Eghjorten er derfor et Fandens Dyr.« I overensstemmelse med denne opfattelse fandtes i Bjerreherred navnet »Divvelshjout« (Worm-Hansen, 1894, s. 76) og andre steder i Jylland navnet »Dywelshjot« (Findal, 1912, s. 37-40), d. v. s. Djævelens hjort, hvilket vel er blevet svækket til »Biwelshjot«, d. v. s. Bibelhjort, en betegnelse der blev anvendt i Nordjylland (Pontoppidan, 1765, s. 199) og på Odderegnet (Findal, 1912, s. 37-40). Feilberg (1886-93, s. 238) har fra Agerskov sogn i Sønderjylland navnet »Egebjørn«. Pontoppidan (1765, s. 199)



Fig. 1. Sydøstvendende skråning på Bandbjerg ved Gjessø. A. Michelsen fot.

nævner endvidere: »Flyvehiort« (Sønderjylland), »Træhiort« og »Træskrubbe« (Fyn). Kun på Sjælland benyttedes Egehjort. Bergsøe (1915, bd. 2, s. 52) nævner, at eghjortens kindbakker skulle standse smerter, og beretter fra Slagelse-egnen om almuens tro på, at eghjorten bærer gløder op på stråtagene (jvf. tysk »Feuerschröter«). I oldtiden var larverne, mæsket med mel og ristet, en udsøgt delikatesse (Bergsøe, 1915, bd. 1, s. 330).

Udbredelsen

1. Jylland

Det klassiske lokalitet i vort århundrede er Bandbjerg ved Gjessø nær Silkeborg, og om forekomsten der foreligger der flere beretninger, blandt andet af to nulevende entomologer fra denne tid, urmager Hj. Ussing, Randers (1957, s. 9), og overdyrlæge Axel Petersen, Ringsted (privat medd.). Ussing besøgte i juni 1901 lokaliteten, som han beskriver som »gammel, afdreven skov, som nu var forvandlet til agerland, isprængt mindre krat hist og her, samt vældige stubbe i delvis opløsning«, sammen med dr. Esben Petersen og lærerne J. P. Kryger og S. P. Petersen. Langt de fleste eghjorte var delvis ædt af krager, men selv om kun hoved og forbryst var tilbage, sloges hannerne på livet løs!

Axel Petersen, der opholdt sig i Silkeborg 1901-07, besøgte sammen med dr. Esben Petersen stedet i juli 1902. Han fortæller om, hvordan eghjortene i skumringstiden »som tungtlastede flyvemaskiner« kom sejlene fra en bestemt plads for at lande i nogle nærstående graner,

hvor de satte sig til hvile en tid, hvorefter de fløj over til den nærliggende skov, Rudstrup Hegn.

Talrige samlere besøgte stedet (se f. eks. Kryger, 1918, s. 84-86), men nogle år senere blev stubbene ryddet og lokaliteten hermed ødelagt. Højesteretsdommer Victor Hansen besøgte stedet den 9. 7. 1909 og fandt en ♀. Siden er der kun fundet enkelte eksemplarer, i de senere år slet ingen (medd. af Bandbjergs ejer siden 1915, gårdejer Ole Olsen).

Omtrent samtidig har eghjorten været almindelig i et bælte fra Silkeborg over Skanderborg til Odder, der er bl. a. fund fra Kellerup, Højkol, Ry, Skanderborg Dyrehave samt Balle skov og Virring skov ved Odder. I skovene ved As bæk nord for Odder var den almindelig i 90'erne (Findal, 1912, s. 37-40), og så sent som 1935 blev der her fundet et eksemplar (medd. af afd. lærer Chr. Hejgård, Rude).

På begge sider af Vejle Fjord, især ved Fakkegrav og Munkebjerg, har den været ret almindelig. I 1903 blev der jagttaget eghjorte ved Fakkegrav (Jensen-Haarup, 1904, s. 120), og herfra stammer et af de få præparater af larve- og puppehud og det i jorden dannede puppeleje, indsamlet af mag. R. Hørring 1. 3. 1910 (Zoologisk Museum). Også fra dir. E. Bock, Kbh., og fra læge Ove Høegh-Guldberg, Gjedved, foreligger der beretninger om fund på disse lokaliteter i 1916 og 1917. I Klejs skov var den overordentlig hyppig i 70'erne (Worm-Hansen, 1894, s. 76).

Der foreligger desuden en del fund fra det meste af Østjylland. Især må nævnes Strandhuse ved Kolding, hvor arten skal have ynglet i ask (West, 1942, s. 463) og i eg (Zoologisk Museum). Fra de senere år skal nævnes nogle eksemplarer fra Frijsenborg-skovene på et stort område, hvor stormen i tyverne væltede en del træer (medd. af laborant J. O. Jørgensen, Kbh.).

2. Æbelø

Æbelø er den bedst kendte lokalitet for eghjorten, og den har der været meget almindelig. På Zoologisk Museum findes 2 eksemplarer fra 1876 og 2 larver fra 1891. »C« (1893, s. 7-8) beretter om fangst af 14-16 ♂♂ på én aften (i 80'erne?). Fra århundredeskiftet fortælles om konservator Hieronimus i Odense, der jævnlig sendte skytten på Æbelø en kasse cigarer og så fik kassen retur med døde eghjorte (medd. i brev af afd. redaktør Sporon-Fiedler). En ældre kone har fortalt os, at hun i konfirmationsgave fik en eghjort fra Æbelø, hvilket hun havde ønsket sig. Arkitekt H. Holm, der bestyrede øen 1915-23, har meddelt, at eghjorten i disse år var meget almindelig i de store ege ved gården. Man kunne således konstant se 15-20 stk. på en aften. Da Achton Friis og Johs. Larsen besøgte øen, var Holm straks i stand til at vise dem de eghjorte, som de meget morsomt har omtalt i »De danskes øer« (1927, bd. 2, s. 208-11). Den 15. 7. 1922 fangede højesteretsdommer Victor Hansen 9 eghjorte, mest ved saftsvedende eg.

Den 26. 1. 1924 blev der afsagt kendelse om fredning af eghjorten

og de 23 gamle ege ved gården (se Henriksen, 1924, s. 245), men det gik nu hurtigt tilbage med bestanden. Redaktør Sporon-Fiedler, der i slutningen af tyverne skulle bortskyde dådyrbestanden på øen, fandt kun en enkelt ♀ i 1929 (?).

I årene siden er den kun lejlighedsvis blevet fundet af entomologer, og den er sjældent blevet set af øens befolkning. Dr. phil. Sv. G. Larsson og den ene af os (Rørth) opholdt sig i 1937 en tid på øen, og også entomologen Worm-Hansen (1945, s. 299-300) søgte i 1943 efter eghjorten, i begge tilfælde var resultatet en enkelt ♀ omkring 1. juli. I 1938 (39?) iagttog premierløjtnant S. Nielsen 2-3 ♂♂. Siden er eghjorten kun fundet i 1954, da et eksemplar blev fjernet fra øen på trods af fredningen. Vi har selv i det sidste par år søgt efter den, men uden held.

Om årsagerne til eghjortens forsvinden kan kun gættes. At der har været samlet for meget, er der vist desværre ingen tvivl om. Før fredningen kunne de omkringboende husmænd afsætte eksemplarer for 5 kr. stykket (medd. af arkitekt Holm, der forbød denne handel).

3. Øvrige øer

Fra Fyn foreligger der kun få fund uden for Æbelø. Ingeniør K. Fæster fandt et eksemplar i Braten Skov på Tåsinge i 1910, og i 1905 skal der være fundet et eksemplar ved Brahetrolleborg. Som kuriosum kan nævnes, at der den 12. 6. 1958 blev fundet en ♂ på en ølvogn (!) i Assens (medd. af lærer Damgård Nielsen, Assens).

Også fra Samsø, Endelave og Romsø foreligger der meddelelse om fund i slutningen af forrige og begyndelsen af dette århundrede (forskellige kilder), og sidstnævnte sted satte man ligefrem skåle med sukervand i vinduerne for at fange eghjorte (medd. af overlærer Gerhard Jensen).

På Sjælland har eghjorten været almindelig i mange egeskove indtil slutningen af forrige århundrede. I samlinger finder man således eksemplarer fra bl. a. Dyrehaven, Frederiksdal, Kollekolle, Boserup, Bognæs, Jægerspris, Skarritsø og Herlufsholm. Ved Borup fandtes så sent som 1932 en ♂ (medd. af kunstmaler Sparre, Køge). De ældste eksemplarer på Zoologisk Museum er mærket *Selandia* 1822. Bergsøe (1915, bd. 1, s. 331) beretter om masseoptræden af eghjort i Slagelse i begyndelsen af forrige århundrede. Også på Sorø-egnen har den været almindelig, og den er herfra i de senere år blevet meddelt fundet ved flere lejligheder, hvoraf flere fund dog er usikre. Så sent som 1960 er der fundet et enkelt eksemplar i Sorø-skovene (medd. af kordegn Poul Nielsen).

På Møen er den fundet i Klinteskoven et par gange omkring 1910, men siden er den ikke fundet (medd. af godsejer C. C. Scavenius, Klintholm).

I 1936 og 1948 er der fundet eghjort i et ret uberørt skovterræn i Olsker sogn på Bornholm (medd. af lektor Arne Larsen, Rønne). I Almindingen er den i 1952 iagttaget af skoleelev Ole Martin, Kbh.

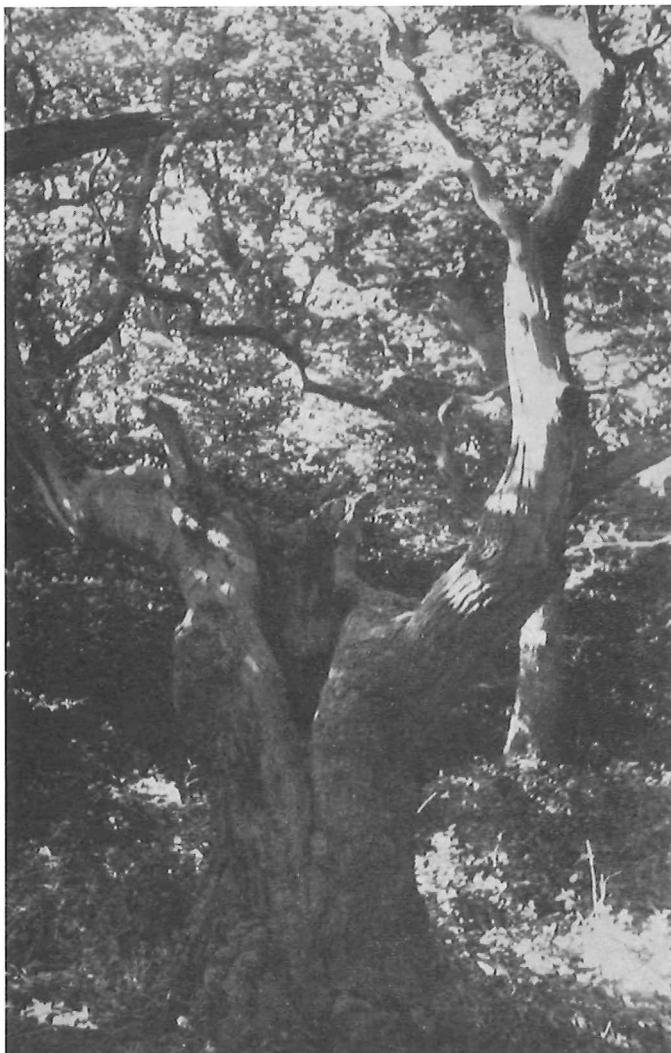


Fig. 2. Udgået eg i Troldeskoven på Æbelø.

M. Rørth fot.

Litteratur

- Bergsøe, W., 1915: Fra mark og skov. Kbh.
»C«, 1893: På jagt efter eghjorte. – Flora og Fauna 1.
Feilberg, H. F., 1886-93: Bidrag til en ordbog over jyske almuesmål. Kbh.
Findal, J. Kr., 1912: Fra Odder-egnen (Løjenkær). – Flora og Fauna.
Friis, A. og Johs. Larsen, 1927: De danskes øer, bd. 2, Kbh.
Henriksen, K. L., 1924: Eghjortene på Æbelø. – Ent. Medd. 14.
Jensen-Haarup, A. C., 1904: Eghjorten. – Flora og Fauna.
Kamp, J., 1943: Dansk folketro. – Danske folkeminder 51, Kbh.
Kryger, P., 1918: Om entomologiske ekskursioner. – Ent. Medd. 12.
Petersen, S. P., 1900: Entomologiske meddelelser fra egnen syd for Silkeborg. – Flora og Fauna.
Pontoppidan, E., 1765: Kurzgefasste Nachrichten die Naturhistorie in Dänemark betreffende. Kbh. og Hamborg.
Ussing, Hj., 1957: Hovedet var levende – -. – Randers Amtsavis 10. 8.
West, A., 1941: Fortegnelse over Danmarks biller. – Ent. Medd. 21.
Worm-Hansen, J. G., 1894: Folkelige navne på dyr og planter. – Flora og Fauna 7.
Worm-Hansen, J. G., 1945: Sommerfugle på Æbelø. – Ent. Medd. 24.

Anmeldelser

G. G. Simpson: Evolutionen og dens perspektiver. 220 sider. 22 tekstfigurer. Pris kr. 13,75. Gyldendal. København 1962.

I den fortræffelige serie »Gyldendals Uglebøger« er der kommet en tankevækkende bog af den amerikanske palæontolog G. G. Simpson. Efter en kort gennemgang af udviklingens forløb, som man har lært den at kende ved fund af forsteninger fra tidligere jordperioder, drøfter bogen udviklingens mekanik. Nutidens kendskab til arvelighedslovene og især til mutationerne og deres skæbne i en population danner grundlaget for forfatterens beskrivelse af arternes opståen og deres uddøen. Skolebiologiernes yderst sparsomme oplysninger om evolutionslærens nuværende standpunkt får her en tiltrængt udvidelse. Bogen slutter med nogle kapitler om menneskets plads i naturen og dets ansvar for livets fremtid og får derved interesse langt ud over biologernes kreds. E. N.

B. Sjögren: Farliga djur och djur som inte finns. 169 sider. 8 tavler med fotografier, 14 tekstillustrationer. Pris sv. kr. 6,50. Bokförlaget Prisma. Stockholm 1962.

Videnskabsskribenten Bengt Sjögren fortæller i 25 små causerier om mange forskellige biologiske problemer. Han tager livet af adskillige fantasidyr og af endnu flere skrøner, der trods videnskabens fremskridt endnu har grobund i folks fantasi. Til gengæld beskriver han livfuldt mange af de vidunderlige opdagelser, zoologerne har gjort i de senere år. Bogen er hvad udseende og papir angår en typisk »billigbog«, men trykket er fint, og illustrationerne er upåklagelige. E. N.

Udbredelsen af skadelige sommerfuglearter 1960

Af Th. Thygesen

(Statens plantepatologiske Forsøg, Lyngby)

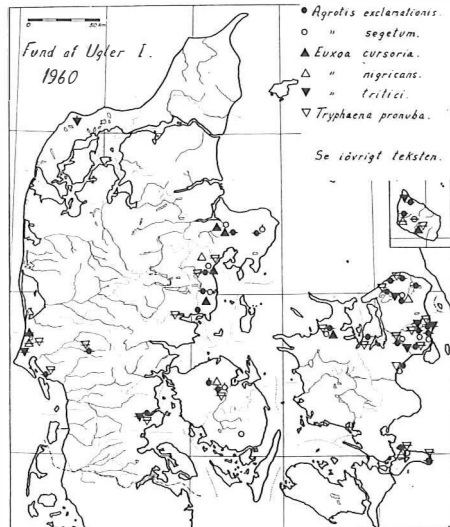
I vinteren 1960–61 udsendtes fra Statens plantepatologiske Forsøg i Lyngby et antal spørgeskemaer til samlere af sommerfugle.

Disse skemaer fik i reglen en god modtagelse, og mange værdifulde besvarelser er indløbet. Der skal her rettes en tak både til de enkelte samlere, der har ofret tid på besvarelsen, og til de tre lepidopterologiske foreninger, der har formidlet udsendelsen.

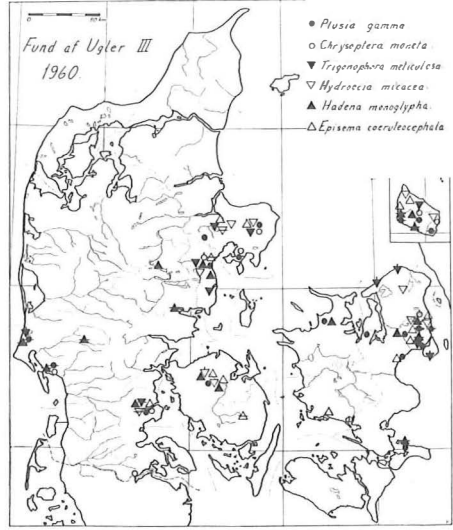
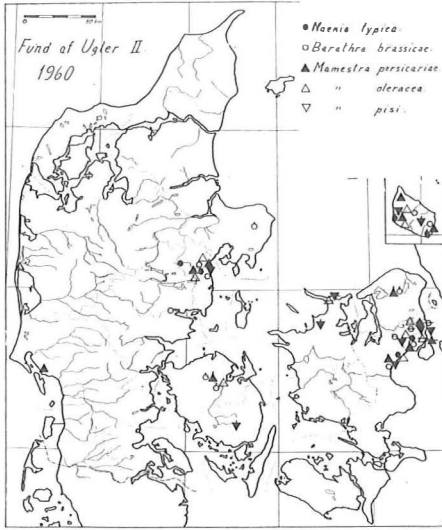
Et par lepidopterologer har ytret tvivl om skadeligheden af nogle af de anførte arter, og hertil kan siges, at enkelte er medtaget på grund af deres potentielle skadelighed. Der kan gå en årrække, hvor de er ganske harmløse, men så kan der et år komme ganske uventede og pludselige angreb, der netop ved deres uventethed kan forvolde en ikke ringe fortræd.

De her viste kort er i nogen grad ufuldkomne, hvilket skyldes, at der er samlet mest ihærdigt, hvor medlemmer af en af de lepidopterologiske foreninger bor eller ferierer. Egnene om København, Århus og Odense samt Bornholm er derfor rige på fund, mens det øvrige land ser ganske fattigt ud.

Oplysninger fra de »uopdyrkede« egne vil altså være ekstra velkomne i fremtiden.



I efterfølgende fem udbredelseskort betyder en vandret streg gennem tegnet, at der er taget over 10 eksemplarer. En lille lodret streg over tegnet angiver enkeltfund. Alle øvrige ligger mellem 1 og 10.



Såfremt lepidopterologerne vil støtte det her påbegyndte arbejde, vil der årligt kunne fremkomme lignende oversigter, der forhåbentlig vil blive mere fyldestgørende.

Alle interesserede kan få tilsendt spørgeskema ved henvendelse til Statens plantepatologiske Forsøg, zoologisk afdeling, Lottenborgvej 2, Kgs. Lyngby.

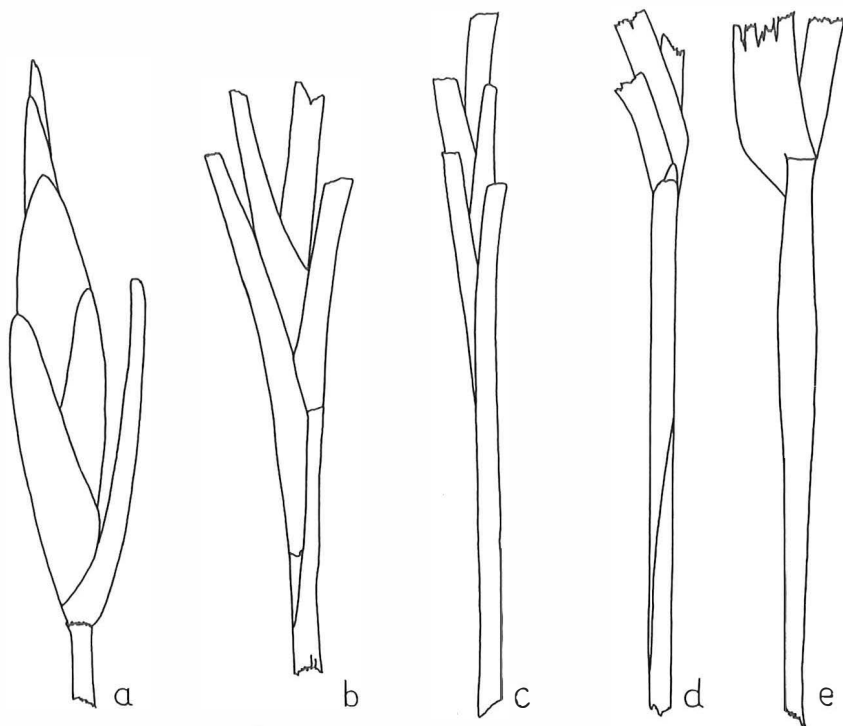


Fig. 1. Habitusbilleder af *Lipara*-galler: a. *Lipara lucens* Meigen, b-c. *Lipara rufitarsis* Loew og d-e. *Lipara similis* Schiner.

Galle og galledanner ny for Danmark (*Lipara rufitarsis* Loew, *Diptera*, *Chloropidae*)

Af B. Overgaard Nielsen
(Obovej 16, Herlev)

De iøjnefaldende, tenformede »cigargaller« på tagrør (*Phragmites communis* Trin.) forårsaget af fritfluen *Lipara lucens* Meig. er meget hyppige her i landet. I forbindelse med nogle klækningsforsøg indsamledes i Københavns omegn et større antal tagrørgaller; ved gennemgang af dette materiale viste det sig, at kun en mindre del af de indsamlede galler kunne være forårsaget af *Lipara lucens*, størstedelen måtte skyldes en anden, men sandsynligvis nærstående galledanner. Henriksen og Tuxen (1944) omtaler kun *Lipara lucens*, medens Ross og Hedicke (1927) behandler tre *Lipara*-arter fra tagrør, nemlig foruden *Lipara lucens* også *Lipara rufitarsis* Loew og *Lipara similis* Schiner. På basis af Ross og Hedicke (1927) lader de tre galler

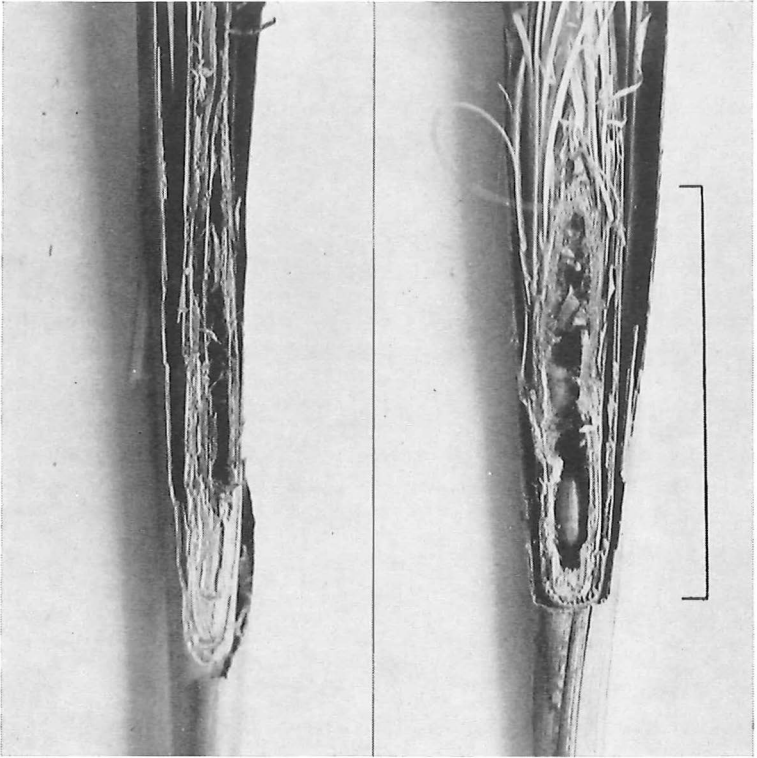


Fig. 2. Åbnede *Lipara*-galler: tv. *Lipara rufitarsis* Loew, th. *Lipara lucens* Meigen, klammen angiver det stærkt forveddede larvekammer.

sig dog ikke med sikkerhed adskille, men Ruppolt (1956) giver beskrivelser og figurer af de tre *Lipara*-arters galler, og det kunne med sikkerhed fastslås, at de afvigende galler var forårsaget af *Lipara rufitarsis* Loew. Denne bestemmelse er senere blevet endelig bekræftet ved talrige klækninger. Imagines af *Lipara rufitarsis* kendes let fra *L. lucens* ved den ringere størrelse, mørkere farve og de karakteristiske røde tarser. Imagines af *Lipara rufitarsis* er ikke repræsenteret i Zoologisk Museums samlinger og er formodentlig ikke tidligere taget i Danmark. Gallen forårsaget af *Lipara rufitarsis*, der er ny for den danske fauna, er hidtil fundet i rørsumpen omkring Søndersø NV for København (7. 5. 1961) og Lyngby Åmose N for København (9. 5. 1961), på begge lokaliteter i meget stort antal. At arten ikke tidligere er blevet påvist skyldes sikkert udelukkende forvekslinger med *Lipara lucens*. I det følgende skal gives en beskrivelse af galler forårsaget af *Lipara lucens* og *Lipara rufitarsis* samt *Lipara similis*, der muligvis også vil kunne findes inden for landets grænser.

***Lipara lucens* Meigen, (fig. 1a og 2)**

Henriksen og Tuxen nr. 41, Ross og Hedicke nr. 1750

10–20 cm lang, tenformet stængelopsvulmning opbygget af tæt tilliggende, forstørrede bladskeider, der omgiver et kølleformet, stærkt forveddet larvekammer. 1 larve i hver galle.

***Lipara rufitarsis* Loew, (fig. 1b-c, 2)**

÷ Henriksen og Tuxen 1944, Ross og Hedicke nr. 1752

10–20 cm lang V-formet stængelgalle med udstående bladlag, intet forveddet larvekammer. 1 larve i hver galle.

Som regel er det ikke nødvendigt at åbne en galle for at afgøre, om der findes forveddet larvekammer eller ej, altså om den foreliggende galle er forårsaget af *Lipara lucens* eller *Lipara rufitarsis*. Klemmer man på en *Lipara lucens*-galle, vil denne i kraft af det forveddede larvekammer være hårdt at trykke på, medens en galle forårsaget af *Lipara rufitarsis* vil give efter for trykket og knuses.

***Lipara similis* Schiner, (fig. 1d-e)**

÷ Henriksen og Tuxen 1944, Ross og Hedicke nr. 1751

Gallebærende planter blomstrer ikke, men afsluttes som regel med en dusk bestående af 3–4 blade. Stænglen ikke opsvulmet eller undertiden med en ganske svag, næppe synlig fortykkelse 5–7 cm fra spidsen. Intet forveddet larvekammer. 1 larve i hver galle.

Litteratur

- Henriksen, K. L. og Tuxen, S. L., 1944: Fortegnelse over de danske gallere (Zooecidier). – Spolia Zoologica Musei Hauniensis VI.
Ross, H. og Hedicke, H., 1927: Die Pflanzengallen Mittel- und Nordeuropas.
Ruppolt, W., 1957: Zur Biologie der cecidogene Diptere *Lipara lucens* Meigen (Chloropidae). – Wissenschaftliche Zeitschrift der Ernst Moritz Arndt-Universität Greifswald, Mat.-nat. Reihe, Jahrg. VI, 1956/57, p. 279-92.

Anmeldelse

Naturens Verden 1961. (N. Blædel red.) 384 sider. Pris kr. 52,00 pr. årgang (12 hæfter). E. Munksgaards Forlag, København 1961.

Som de foregående er også denne årgang af »Naturens Verden« rigt illustreret med tegninger og fotografier i sort/hvidt og farver. Især må farvebilledernes gennemgående meget fine kvalitet fremhæves. Alle grene inden for naturvidenskabene behandles, og da det er specialister, der fører pennen, bliver resultatet i de fleste tilfælde læseværdige artikler både i form og indhold. Rent biologiske artikler er det måske noget sparsomt med i denne årgang, men man holder jo også tidsskriftet for at blive orienteret udenfor ens eget interesseområde. E. N.

Katalogisering af videnskabelig litteratur

Af *Bent Lauge Madsen*
(Brinken 11, Glostrup)

Et meget vigtigt led i videnskabeligt arbejde både for fagmanden og amatøren består i læsning af litteratur. Det kan være vanskeligt nok at få adgang til den mængde tidsskrifter, der findes inden for de enkelte videnskabsgrene. Og har man fundet en afhandling, der er af interesse for ens arbejde, består en ny vanskelighed i at katalogisere den, så man kan finde den frem, når man har brug for den.

Gennem et par år har jeg arbejdet på at finde frem til en let og effektiv katalogiseringsmåde. Jeg har prøvet adskillige systemer, bl. a. de kendte randhulkort, der har så stor anvendelse på mange områder. Men det system, der har vist sig mest formålstjentligt, er baseret på en anden korttype, de såkaldte sigte-hulkort, der som vist på figuren er forsynet med nummererede felter.

Min katalogisering er tilpasset limnologi; men den kan uden videre overføres på andre felter. Alle afhandlinger, der har interesse, føres ind i en protokol med fortløbende nummer, forfatter, årstal, titel og tidsskrift. På hvert hulkort noteres et af de emner, man arbejder med, og det noteres, i hvilke afhandlinger det pågældende emne behandles. Fremgangsmåden ved denne notering forklares bedst ved et eksempel.

Fra protokollen tages tre afhandlinger med nogle af de behandlede emner vedføjet i parentes.

1521. Kaiser 1947. *Planaria alpina* (Dana), *Polycelis cornuta* (Johnson) og *Euplana gonoccephala* (Duges). Flora og Fauna, p. 1-4. (*Dugesia gonoccephala* = *E. gon.*, temperatur).
1582. Dahm 1958. Taxonomy and ecology of five species groups in the family *Planariidae*. Akademisk avhandling Malmø, Diss. 241 pp. (*Dugesia gonoccephala*, temperatur, reproduktion).
1586. Ide 1935. The effect of temperature on the distribution of the mayfly fauna of a stream. University of Toronto Studies. Biol. Ser. no. 39, p. 3-77 (*Ephemeroptera*, temperatur, reproduktion).

For at dække disse emner ind må der benyttes fire kort. I »*Dugesia gonoccephala*«-kortet stanses et hul i felterne 1521 og 1586, der jo er numre på de afhandlinger, der behandler emnet *D. gonoccephala*. I »*Ephemeroptera*«-kortet stanses et hul i feltet 1586, i »temperatur«-kortet felterne 1521, 1582 og 1586, og i »reproduktions«-kortet felterne 1582 og 1586.

Får man så en dag brug for at vide noget om *D. gonoccephala*, tager man det pågældende emnekort frem. Heri er der huller ved alle de numre, der refererer til litteratur om arten. Forfatter, titel o. s. v. kan så hurtigt findes i protokollen.

Vil man vide noget om temperaturforhold og reproduktion hos *D. gonoccephala*, tager man de tre nødvendige kort og lægger dem over hinanden som vist på figuren. Nu vil de numre, der er gennemhullede i alle tre kort, referere til den litteratur, man søger, i dette tilfælde nr. 1582, idet de to andre numre er »lukkede« på grund af henholdsvis »reproduktions«-kortet og »*D. gonoccephala*«-kortet.

En gruppe kort, der letter indkredsningen af et emne, er »tillægsords«-kortene, der er mærket f. eks. »fysiologisk«, »fysisk«, »taxonomisk« o. s. v. »Temperatur«-

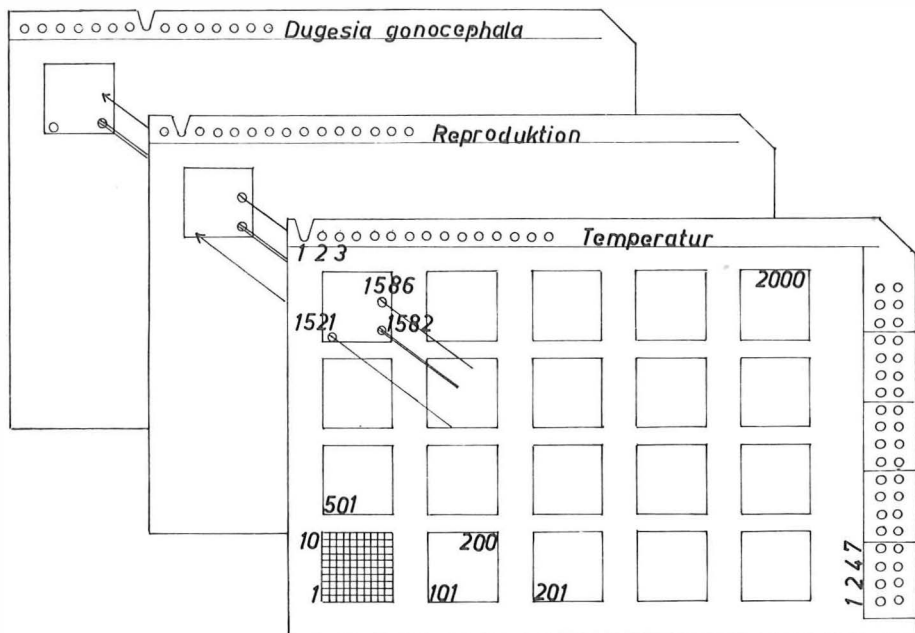


Fig. 1. Eftersøgning af litteratur om *Dugesia gonocephala* reproduktionens temperaturafhængighed. De afbildede kort er fra Hensen og Co., Schlitz Hessen, Din A 5/2000. Randhullerne får kun betydning ved udsortering af et stort antal kort. Om deres anvendelse henvises til M. Scheele: Die Lochkartenverfahren in Forschung und Dokumentation mit besonderer Berücksichtigung der Biologie. Stuttgart 1954.

kortet har måske 857 huller, hvilket vil sige, at der er 857 litteraturhenvisninger. Vil man nu vide noget om temperaturrens fysiologiske virkning, lægges »fysiologisk«-kortet over. Derved udskydes de huller, der refererer til litteratur over temperatur i almindelighed, temperatur som fysisk fremtrædelsesform m. v.

Meget anvendelige er også kort, der fortæller om afhandlingens form, f. eks. om det er en monografi, en lærebog, et bestemmelsesværk, en tidsskriftartikel o. s. v.

Udstansningen af hullerne i felterne foretages med en stanse tang, der dog er ret dyr. Et simpelt stanseapparat kan laves af et lille skarpslebent messingrør monteret i håndtaget til en skomagerys eller lignende.

Naturligvis er systemet ikke fuldkomment. Lad os tænke os en afhandling nr. x, der har emner som temperaturkrav og reproduktion hos *D. gonocephala* og temperaturkrav hos *Polycelis felina*. I de fire emnekort er nr. x gennemhullet. Der er derfor mulighed for at få det resultat, at nr. x omhandler reproduktion hos *P. felina*. Kommer man ud for problemet, kan det let løses ved, at man giver afhandlingen to (eller flere) numre.

En hurtig udsortering af kortene fås ved samling og gruppering i kassetter, f. eks. U-bøjede aluminiumsplader monteret på træfodder.

To nye viklere for den danske fauna

Af H. K. Jensen
(Hyllinge)

Phalonia degreyana Mc. Lach

Den 28. 5. 1961 deltog jeg i generalforsamlingen i Naturhistorisk Forening for Sjælland med påfølgende ekskursion til Ordrup Næs. Som så ofte på disse ture var udbyttet ret ringe, men da vejret lovede godt, og nattegnet var i orden, besluttede jeg sammen med G. Jørgensen, Sorø, at prøve skumringsfangsten. Vi blev hurtigt klar over, at ideen var god, der var ualmindelig god flyvning den aften, og vi fik fyldt de fleste af vore glas, til mørket faldt på. Blandt flere gode arter bemærkede vi lige efter solnedgang talrige *Phalonia*, der mindede meget om *Phalonia flaviciliana* Wilk. både i størrelse og på det rødlig-strøg i yderste halvdel af forvingen, den forekom mig dog mere brunlig end mine *flaviciliana*, så selv om jeg havde rækken fuld, tog jeg et par stykker med til senere undersøgelse.

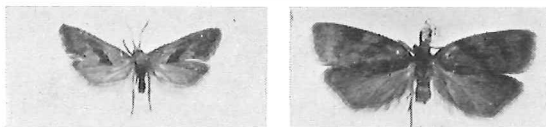


Fig. 1. *Phalonia degreyana* Mc. Lach (tv.) og *Sparganothis pilleriana* Schiff (th.).

Ved at sammenligne dem med rækken af *Ph. flaviciliana* bemærkede jeg, at disse to eksemplarer havde en lille mørk hjørneplet, som alle mine *flaviciliana* manglede, og et genitalpræparat viste da også tydeligt, at det drejede sig om en ny art for vor fauna, nemlig *Phalonia degreyana* Mc. Lach. Den er tage i Skåne og »forudsagt« af W. van Deurs i Sommerfugle VIII Viklere, hvortil i øvrigt henvises angående beskrivelsen af dyr og larve.

Ved et senere besøg i Sorø konstaterede jeg, at G. Jørgensen, der havde sat to rækker til *flaviciliana*, var i besiddelse af ikke mindre end 13 eksemplarer af den nyt art.

Sparganothis pilleriana Schiff.

Et eksemplar af denne for vor fauna nye art tog jeg under lyslokning på Stampen den 15. 7. 1961. Den virker ikke meget fremmedartet på lagenet og vil sikkert let kunne forveksles med hunner af arter som *Caceocia rosana*, *Capua orana* samt de rødbrune *Pandamis*-arter. Det bedste kendetegn er vel nok de meget lange, fremadrettede palper samt forvingernes tydelige messingglans. Også denne art er beskrevet i viklerbogen som sandsynlig i Danmark, da den er taget i alle vore omgivelser.

Den endelige bestemmelse af dyret kunne jeg ikke selv klare. Det blev sammen med andet tvivlsomt materiale sendt til ingeniør N. L. Wolff, som jeg herved benytter lejligheden til at takke for altid beredvillig assistance.

Skat Hoffmeyer

70 år og æresmedlem



Den 7. december 1961 rundede biskop, dr. theol. Skat Hoffmeyer de 70, hvilket dog på ingen måde ses eller høres. Han er både legemligt og åndeligt så vital, som vi har kendt ham gennem de sidste 25 år.

Naturhistorisk Forening for Jylland benyttede den runde fødselsdag som anledning til at udnævne ham til æresmedlem. Man har nu engang den opfattelse, at der til et sådant medlemsskab hører en vis alder, ellers kunne der have været grund nok til allerede for år tilbage at yde biskoppen denne hædersbevisning. Han har ganske vist aldrig taget aktiv del i det rent foreningsmæssige arbejde. Det har han ladet andre om. Hans betydning for foreningen har været af en mere skjult og indirekte art, men absolut ikke mindre værdifuld. Han har været en flittig bidrager til »Flora og Fauna«, og han har på mange måder støttet foreningens ledelse og tidsskriftets redaktion. Dertil kommer, hvad enhver ved, hans store produktion af lepidopterologisk litteratur, som både danske og udenlandske sommerfuglesamlere nyder godt af. Hans inciterende form både i skrift og tale har været medvirkende til, at så mange i dag samler og studerer de danske sommerfugle og af denne grund slutter op om et aktivt arbejde i de naturhistoriske foreninger.

Som en beskeden tak for ovennævnte virksomhed, og som en slags fødselsdagsgave på halvfjerdsårsdagen, har vi udnævnt Skat Hoffmeyer til foreningens æresmedlem, og vi udtaler det håb, at han mange år fremover må virke til gavn for entomologien og dansk naturforskning i det hele taget.

Knud Juul.

Foreningsmeddelelser

Naturhistorisk Forening for Jylland

Ekskursioner 1961

8.-9. juli 1961: Ekskursion til Hals Nørreskov. Turen blev en stor skuffelse på grund af blæst og silende regn, der umuliggjorde enhver indsamling af dyr. Den lokale arrangør, lærer Chr. Christiansen (forhen Svingelbjerg), var ikke den mindst skuffede, selv om han kunne vise os den ene pragtfulde lokalitet efter den anden. Der var naturligvis ingen sommerfugle fremme i det vejr. Det botaniske udbytte var bedre. Her skal blot nævnes, at vi i Hals Nørreskov fandt Kongebregne (*Osmunda regalis*), Krans-Konval (*Polygonatum verticillatum*) og store bevoksninger af Hønsbær (*Cornus suecica*), og i parken ved Dronninglund Slot fandtes Storbladet Salat (*Lactuca macrophylla*).

9. juli 1961: Generalforsamling på Dronninglund Hotel. Efter formandens velkomst mindedes man 6 medlemmer, der var afgået ved døden siden sidste generalforsamling. Derefter aflagde formanden beretning, idet han omtalte ekskursionerne i 1960 og jubilæumsfesten den 15. januar 1961. Han beklagede, at vi har fået afslag fra undervisningsministeriet på en ansøgning om at få del i tipsmidlerne til delvis dækning af udgifterne ved festskriftet. Kassereren aflagde beretning om regnskabet, der balancerer med kr. 19.619 og slutter med en kassebeholdning på kr. 6.134. Til bestyrelsen genvalgte overlærer Knud Juul og seminarielektor Edwin Nørgaard, og som revisor genvalgtes praktikleder Hans A. Rasmussen.

22. 10. 1961: Ekskursion til skovene mellem Ry og Himmelbjerg. I samarbejde med Jydsk Forening for Naturvidenskab og de naturhistoriske foreninger for Horsens og Silkeborg foretog vi en svampeekskursion under ledelse af professor Morten Lange. Det blev en fornøjelig og lærerig dag både for viderekomne og begynderne.

G. Dam Jeppesen.

Medlemsliste 1962

Ved de medlemmer, hvis speciale er redaktionen bekendt, er dette anført bag navnet, idet følgende forkortelser er benyttet: Bot = botanik; F = fugle; I = insekter; B = biller; S = sommerfugle.

Æresmedlemmer

Astrup, F. R., lærer, Jeppe Aakjærvej 42, Åbyhøj
Bruun, J., realskolebestyrer, Ågade 9, Ålestrup
Bønnerup, S., lærer, Chr. Winthersvej 4, Åbyhøj
Cartens, M., stationsforstander, Tousvej 63, Åbyhøj
Christiansen, Chr., lærer, Rosenvænget 3, Dronninglund
Hoffmeyer, Skat, biskop, dr. theol., Fredensborgvej 59, Hillerød S
Knudsen, V. Sigfred, redaktør, Årestrupsvej 11, Århus S, F
Nielsen, Peder, overbibliotekar, Frederiksberggade 44, Silkeborg stankelben
Ussing, Hjalmar, urmager, Randers I

Medlemmer

Abrahamsen, Sv. E., seminarielektor, Nissum Seminarieby gravehvepse
Albjørn, J. S., lektor, Svejlbæk S
Ambye, Th., farmaceut, Bredgade 10, Lemvig S
Andersen, Kai Erslev, lærer, Thrigesvej 92, Haderslev
Andersen, O., malermester, Hadsundvej 13, Randers S
Andersen, T. Laden, lærer, G. C. Amdrupvej 5, Århus
Andreasen, K., lærer, Greve pr. Tåstrup
Asmussen, Jes P., cand. theol., Dronningens Tværgade 40, København K F
Bager, Olaf, boghandler, Skindergade 20, København K S
Bang, Arthur, læge, Nytorv 3, Viborg
Bangsgaard, Carl Ove, Ibsensvej, Rindum Villaby pr. Ringkøbing S

Bayer, H., lærer, Jelling	
Behrends, O., farver, Perlegade 52, Sønderborg	F
Billing, Aksel, Højdevej 10, København S	
Bjertnes, Niels, Hallingvej 2, Dronninglund	
Blach-Petersen, N., kommunalarbejder, Fyrkatvej 18, Århus	S
Blæsbjerg, Johs., lærer, Kibæk Skole, Kibæk	
Boe, Hans, seminarielektor, Rønneallé 39, Silkeborg	
Bollesen, Hakon, lærer, Edisonsvej 7, Århus	
Bondesen, P., museumsinspektør, dr. phil., Fortevej 11, Risskov	
Bontils, Erik, cand. mag., Emdrupvej 60, København NV	
Brandt-Lassen, H., viceinspektør, Hans Brogesgade 39, Århus	S
Brockmann, S., gymnasielærer, Bjerregrav St.	bløddyr
Bundgård, E., lærer, Løjt Kirkeby	S
Bæch, N., forvalter, Sandagergård, Norup	S
Carlsen, I. H., dyrlæge, Hadsten	
Christensen, Arne, Vejlevej 29, Jelling	
Christensen, Erik, kontorist, Valmuemarken 74, Ålborg	S
Christensen, H. Skovgaard, overlærer, Fr. Obelsvej 7, Ålborg	S
Christensen, Jørgen, revisor, Rud. Wulffsgade 1, Århus	S
Christensen, Kn., overlærer, Finsensgade 63, Århus	Bot.
Christensen, Svend, tandlæge, Grædsted	
Christensen, Wagn, lærer, Utterupvej 10, Nørresundby	
Dahl, Jørgen, mag. scient., Skyttebjerg 61, Nærum	
Degerbøl, M., professor, dr. phil., Fuglevadsvej 4, Kgs. Lyngby	
Dein, Givskov, skolebestyrer, C. la Cours Skole, Randers	Bot.
Eilskov, Hans, Tranekærparken 5, Risskov	F
Elkjær, C. M., lærer, Bakkehøget 79, Grenå	
Eriksen, H., lærer, Lihme Skole pr. Lihme	S
Esbén-Petersen, Otto, overbibliotekar, Bejsebakkevej 38, Ålborg	S
Falkholt, Rye, lærer, Bleld gl. Skole, Tvingstrup	
Findal, Arne, førstelærer, Hvalpsund	
Fjældborg, Ole, læge, Barthsgade 13, Århus	S
Folkmar, Hans, landsretssagfører, A. H. Wingsvej 5, Århus	
Folkvang, Frode, grosserer, Poul Andersensvej 5, Holstebro	
Frandsen, Emil, øjenlæge, Slotsgade 2, Kolding	S
Frederiksen, O. Boe, dyrlæge, Ringkøbing	
Frederiksen, Per Lindum, Gefionsvej 24, Åbyhøj	S
Gjaldbæk, L., lærer, Tim	S
Grandjean-Thomsen, A., sognepræst, Harridslev pr. Randers	F
Gregersen, Jens, viceskoleinspektør, Hals	
Grimstrup, Søren, stadsskoleinspektør, Behrendtsvej 24, Middelfart	
Hansen, Alfred, amanuensis, Botanisk Museum, Gothersgade 130, Kbh. K.	Bot
Hansen, Birgit, seminarieelev, Begoniavej 7, Gentofte	
Hansen, Jørgen Balslev, Rosenvangsallé 49, Århus	S
Hansen, Richard, tømrermester, Stadion Allé 18, Århus	S
Hartz, F., overassistent, Sjællandsgade 9, Randers	S
Haugård, Niels, savskærer, Solbjerg By, Østj.	
Henriksen, H. J., lærer, Frejsgade 6A, Horsens	
Herschend, H., landsretssagfører, St. Torv 1, Århus	
Holm, Eigil, seminarieadjunkt, Seminariet, Gjedved pr. Horsens	
Holst, H. C., konservator, Skovløbervej 7, Silkeborg	gravehvepse
Hopff, J., lærer, Linde pr. Them	
Hornsyld, V., væver, Rosengade 6, Grenå	S
Hougaard, Eigil, viceinspektør, Havnbjerg pr. Nordborg	
Høegh-Guldberg, Ove, læge, Det gule Hus, Tønballegaard, Snaptun	S
Høegh-Jacobsen, førstelærer, Vesterø, Læsø	I
Høyer, Jac., lektor, Tjørnevej, Åbyhøj	
Jacobsen, Mogens E., Bøghsgade 51A, Horsens	
Jakobsen, Ole, Niels Bohrsvej 3, Viby, Århus	

Jarby, E., kontorchef, cand. jur., Ubberudgård pr. Blommenslyst	
Jensen, A. Kloster, lærer, Knebelvej 7, Risskov	
Jensen, Birger, stud. mag., Strødam, Hillerød	
Jensen, Carlo F., Vinkelvej 8, Tarm	I
Jensen, Hans Dreisig, Bobakkevej 20, Ålsgårde	
Jensen, Henning, Tryggevej 31, Vanløse	
Jensen, J. P., lærer, Mou Skole, Mou, Himmerland	S
Jensen, Iver, lærer, Emilievej 21, Sæby	
Jensen, Jørgen, stud. mag., Egmont Kollegiet 733, Nr. Allé 75, Kbh. Ø.	
Jensen, K. Enna, førstelærer, Hovedskolen, Lihme	
Jensen, Kaj, maskinmester, Joakim Larsensvej 10, København F.	S
Jensen, Olav, Sanatoriet, Skørping	S
Jensen, Ole, typograf, Strandvejen 63, Bredballe Strand pr. Vejle	B
Jensen, Per Aarup, Fårup Præstegård pr. Mundelstrup	
Jeppesen, G. Dam, seminarielektor, Gjedved pr. Horsens	S
Johannesen, B., bankbogholder, Solsbækvej 40, Sæby	S
Johannesen, Per Ole, kontorelev, P. Ørumsgade 4, Århus	S
Johansen, Jens, Pr. Christiansgade 10, Randers	
Johansen, Ove, gartner, Høvilgdgård, Salten pr. Them	
Juel, Helge, tømrermester, Hansted pr. Horsens	S
Juul, Knud, overlærer, Provstebakken 24, Hasle pr. Århus	S
Jørgensen, Harald, lektor, Rosenvej 4, Hjørring	
Jørgensen, Poul, seminarielektor, Roskildevej 45B, Valby	
Jørgensen, Preben, provisor, Hertzvej 44, Åbyhøj	S
Jørgensen, P. Richter, overlæge, Domhusgade 25, Kolding	
Jørum, Palle, gymnasieelev, Louis Hammerichsvej 21, Århus	S
Kaiser, E. W., konsulent, mag. scient., Klokkedal pr. Horsens	
Kirk-Thomsen, R., provst, Njær pr. Hammel	S
Klinge, Axel B., grosserer, Aage Bechsvej, Hornbæk pr. Randers	Bot
Knattrup, N., seminarielektor, Jens Munksvej 24, Århus	
Knudsen, Carl, overlærer, Jagtvej 212, København Ø.	
Kristensen, Reinhardt Møbjerg, Vesterloulund, Uhre pr. Brande	
Kristensen, Sigurd Rosendahl, »Mølkjærslund«, Dørup pr. Hørning	F
Kristensen, Søren Ottosen, lærer, Møllevænget 22, Nykøbing M.	
Kristiansen, R., overlærer, Magnoliavej 1, Vejle	
Kaaber, Sv., tandlæge, Holme Møllevej 35, Viby J.	S
Kaad, P., translator, Knudsgade 62, Brønderslev	Bot
Lamberg, K., lærer, Villa »Fryd«, Tranebjerg	
Larsen, Bregnehøj, tandlæge, Femvej, Allerød	
Larsen, C. Gram, billedskærer, Tiendeladen 5, Ålborg	S
Laursen, N. E., Birkevej 5, Hjørring	
Lemvig-Hammer, K., toldkontrollør, V. Altanvej 24, Randers	S
Linde, Karsten, skoleelev, Bryggervej 15, Risskov	S
Lund, E., landinspektør, Vestergade 62, Silkeborg	
Lyneborg, Leif, cand. mag., Bakkegården, Brordrup pr. Gadstrup	
Lyngsøe, Jens, læge, Jens Søndergårdsvej 6, Holme pr. Højbjerg	S
Løhr, Harry, direktør, Fælledvej 4, København N.	
Mackeprang, E., civilingeniør, Bakkedal 21, Hellerup	
Madsen, Bent Lauge, lærer, Brinken 11, Glostrup	
Madsen, H. Sommer, højskolelærer, Pilevej 1, Hadsten	
Mandal-Baerth, G., dr. phil., Danmarks Akvarium, Charlottenlund	
Mikkelsen, Jørgen Høgh, lærer, Mariagervej 37, Randers	
Moesgaard, Fr., lektor, Højagervej 4, Hjørring	S
Mygind, Sv. Aa., civilingeniør, Lindeallé 22, Ballerup	S
Møller, Arnau, købmand, Frederiks Allé 148, Århus	S
Møller, Niels Ulrik, cand. pharm., Skrænten 22, Lemvig	S
Nielsen, B. Overgaard, cand. mag., Obovej 16, Herlev	
Nielsen, Chr. Overgaard, dr. phil., Molslaboratoriet, Femmøller	
Nielsen, Hans Breiner, Voldgade 20, Horsens	

Nielsen, H. G., konservator, Øm Kloster Museum, Emborg pr. Alken	
Nielsen, Jakob Halkjær, gartner, Lemming pr. Hasselager	S
Nielsen, Jens J., skoleinspektør, Rødkjærsbro	
Nielsen, John, stud. mag., Aaboulevard 45, København V.	
Nielsen, Jørgen, stud. med., Nørre Allé 49, Århus	S
Nielsen, Mogens Gissel, Jupitervej 4, Århus	S
Nielsen, N. Østergaard, overlærer, Elmevej 10, Hammel	
Nielsen, Sigurd, sekretær, Øster Assels, Mors	
Nielsen, Viggo, førstelærer, Tanderup Skole pr. Gelsted	
Novrup, Leo, konservator, Bredballe, Vejle	F
Nygaard, Knud, lektor, Tingvej 21, Hasle pr. Århus	
Nørgaard, E., seminarielektor, Skjærsøvej 5, Risskov	edderkopper
Nåbye, Flemming, M. P. Hansensvej 14, Holme pr. Højbjerg	S
Olesen, Wagner, overlærer, Thorsvej 67, Fredericia	vårfluer
Otterstrøm, C. V., mag. scient., Virumvej 123, Virum	
Pallesen, Gorm, Jyllands Allé 7, Århus	S
Pedersen, Carsten, cand. mag., Vesterled, Ranum	
Pedersen, E. Torp, seminarieadjunkt, Seminariet, Jelling	F
Pedersen, Hans Fr., lærer, Ternevej 36, Nykøbing M.	
Pedersen, Hans Sigvald, Virklund pr. Silkeborg	S
Pedersen, Kirsten Baatrup, lærerinde, Autocentralen, Kolind	
Pedersen, Kirstine, lærerinde, Realskolen, Aabybro	Bot
Pedersen, Sander, tandlæge, Bredgade 19, Herning	
Petersen, Karsten Hartman, Lyngbyvej 3, Århus	S
Petersen, Knud, tandlæge, Langelinie 34, Silkeborg	B
Petersen, Kr., lærer, Kølkjær pr. Herning	
Petersen, P. J., overassistent, Solhvervsvej 22, Århus	F
Petersen, Poul, skoleinspektør, Åby Kommuneskole, Åbyhøj	
Plesner, Hans, førstelærer, Skivholme Skole pr. Skovby, Østj.	
Poulsen, Børge, væver, Vinkelgade 13, Herning	S
Poulsen, E. Helmer, arkitekt, Granlien, Ålborg	
Rasmussen, Hans A., seminarielektor, Fr. Nansensvej 51, Århus	S
Rasmussen, Nis, Søbr. Landevej 49, Sønderborg	
Reng, Oluf, lærer, Uldum Skole, Uldum	
Rodkiær-Andersen, J. Ørneberg, seminarieelev, Absalonsgade 12, Silkeborg	
Roesdahl, Chr., Præstemarken 38, Ålborg	
Schjønning, Erling, lektor, Vesterbrogade 162, København V.	
Schjøjtz-Christensen, B., amanuensis, Fuglsøvej 7, Risskov	B
Schjøjtz-Pedersen, S., konservator, Adelgade 16, Kolding	
Schmidt, Jørgen Bach, lærer, Rådmandsløkken 22A, Sønderborg	
Siewertz-Poulsen, K. J., maskinarbejder, Møllevangsallé 165, Århus	B
Skjøtt-Pedersen, A., lektor, Marselis Boulevard 78, Århus	Bot
Steensgaard, J. C., fuldmægtig, Marselis Boulevard 18, Århus	S
Steffensen, H., overlærer, Ørstedesvej 8, Allingåbro	
Storgaard, K., adjunkt, Bymarks Allé 20, Hobro	
Svendsen, Angelund, lærer, Aalum Skole pr. Randers	
Søndergaard, Niels, lærer, Lærkevej 30, Vindeby pr. Svendborg	F
Sørensen, K. Baden, gårdejer, Askgård pr. Malling	S
Sørensen, Poul Aaby, arkitekt, Kærlundsvej 29, Ålborg	
Terndrup, Uffe, Fyrkatvej 16, Århus	S
Thamdrup, H. M., professor, dr. phil., Rislundsvej 1, Risskov	
Tougaard, Knud E., bankassistent, Nørre Allé 86, Århus	
Treue, tandlæge, Langgade 10, Randers	S
Uhrback, Anker, gasværksarbejder, Frederiksberggade 19, Silkeborg	S
Vestergaard-Nielsen, V., gartner, Grumløse pr. Lundby	
Voigt, E., lærer, Nr. Vissing Skole pr. Skanderborg	
Wieland, Jens, Hadsundvej 6, Randers	
Østergaard, J., lærer, Skolen, Hiallerup	S
Aagesen, Stig, tegner, Ollerup, Fyn	S

Naturhistorisk Forening for Lolland-Falster

Ekspursioner 1959

Den 10. 5. havde vi tur til Roden Skov ved Nysted under ledelse af overlærer F. H. Møller og slotsvægter Lindhard Hansen. Vi genfandt Forskelligbladet Tidsel (*Cirsium heterophyllum*), Vaar-Fladbælg (*Lythyrus vernus*), Løggarse (*Alliaria officinalis*), Tandrod (*Dentaria bulbifera*) og Ramsløg (*Allium ursinum*). Desuden fandt vi efter frokosten ved en skovvej over ca. 100 eksemplarer af Skovspringklap (*Cardamine flexuosa*). Denne plante er kun én gang tidligere fundet på Lolland, nemlig af Kring i Grænge Skov. Heller ikke en fuglesensation udeblev, idet vi på strandengen ud for skoven på ret nært hold så en hærfugl.

Den 31. 5. havde vi natur til Maribo Sønder sø under ledelse af Lindhard Hansen, Knud Eriksen og Johansen. Efter lysbilledforevisning på realskolen, hvor den schweiziske ornitolog Schüperli viste fuglebilleder i farver, gik vi flere timer langs søen og hørte foruden de mere almindelige fugle Gransanger og Græshoppesanger.

Den 14. 6. havde vi tur til Hårbølle Stenminer og Bogø Østerskov. Der var ca. 30 deltagere, og turen lededes af seminarielærer Anfred Pedersen og overlærer F. H. Møller.

Først gav Anfred Pedersen en orientering om Stenminerne og plantesamfundene her. På turen gennem »Mineområdet« fandtes af mere interessante plantearter flg.: Knopnelle (*Tunica prolifera*), Nikkende Limurt (*Silene nutans*), Sandrottehale (*Phleum arenarium*), Filtet Hestehov (*Petasites spurius*), Østesøhjelme (*Ammophila baltica*), Strandkvik (*Elytrigia juncea* × *Elytrigia pungens*), Klæbrig Hønsetarm (*Cerastium glutinosum*), Smalbladet Klokke (*Campanula persicifolia*), Bulmeurt (*Hyoscyamus niger*), Æselfoder (*Onopordon acanthium*), Strandnelle (*Dianthus superbus*), Tjærenelle (*Viscaria viscosa*), Hedelyng (*Calluna vulg.*) Ungarsk Vejsennep (*Sisymbrium altissimum*), Stinkende Storkenæb var. (*Geranium robertianum* var. *rubricaulis*), Mygblomst (*Liparis loselii*), Vandkvan (*Angelica archangelica*), Blodrød Storkenæb (*Geranium sanguineum*).

Efter frokost så vi på strandengene neden for skoven bl. a. *Stellaria crassifolia* (Tykbladet Fladstjerne) og *Plantago coronopus* (Fliget Vejbred).

E. Worsøe-Christophersen.

Den 16. 8. var der ekspedition til Vindeholme Skov. Ved Vindeholme Strand fandtes på *Sambucus nigra* langs diget en del frugtleger af den sjældne svamp Judasøre (*Auricularia auricula-Judae*). Fund af denne art på Lolland er ikke før publiceret, men det viser sig nu ved forespørgsel, at C. H. Westergaard, Nakskov, ifølge notits i hans svampekartotek har set Judasøre i Rudbjerggårds Skove for en del år siden og rimeligvis ved Vindeholme. Desuden har L. Kring fra Lidsø Skov ved Rødbyhavn i 1949 sendt N. Juul Nielsen, Nakskov, et frugtleger af samme svamp, også på Hyld.

Denne svamp, der oftest vokser på døde eller døende Hylde-grene, kan træffes hele året langs kyster og småøer i Danmark, hvor den har sin nordgrænse, men man har kun fundet den på de lokaliteter, der begrænses af 0-isotermerne for januar. Se i øvrigt artikler i »Medd. fra For. til Svampekundskabens Fremme« og »Friesia«.

F. H. Møller.

Ekspursioner 1960

Den 8. 5. var under overlærer Møllers ledelse 30 mand i Torrig Skov for at se på foråret. Her fandtes *Primula vulgaris* × *Primula veris* i stor mængde blandt moderarterne.

Den 19. 6. havde vi under overlærer Møllers ledelse tur til Melte Skov ved Even Sø nær Præstø. Flere interessante planter blev fundet: Mygblomst (*Liparis loselii*), Butfinnet Mangeløv (*Dryopteris cristata*), Slangetunge (*Ophioglossum vulgatum*), Hyldebladet Baldrian (*Valeriana sambucifolia*), Vibefedt (*Pinguicula vulg.*), Duskblomstret Fredløs (*Lysimachia thyrsoflora*). Om eftermiddagen kørte vi videre til halvøen Fed i Præstø Fjord, hvor vi havde det held at se Alm. Månerude (*Botrychium lunaria*).

Den 13. 8. havde vi under ledelse af overlærer Møller en lørdags-eftermiddagstur til Elkenøre strand på Østfalster syd for de store skove for at se på den interessante strandflora, som omfattede: Smalbladet Høgeurt (*Hieracium umbellatum*), St. Hansurt (*Sedum telephium*), Kantet Konval (*Polygonatum odoratum*), Bibernelle (*Poterium sanguisorba*), Dueskabiose (*Scabiosa columbaria*), Sæbeurt (*Saponaria officinalis*), Bakkenellike (*Dianthus deltoides*), Skov-Fladbælg (*Lathyrus silvester*), Rosenkatost (*Malva alcea*), Liden Frøstjerne (*Thalictrum minus*), Asparges (*Asparagus officinalis*), Østersøhelme (*Ammophila baltica*), Strandært (*Lathyrus maritimus*).
E. Worsøe-Christophersen.

Den 28. 8. havde vi svampeekskursion til Bromme Plantage og Grydebjerg Skov. I Bromme Plantage blev fundet ca. 100 arter storsvampe. De interessanteste af disse var: Fluesvampe: *Amanita virosa*. Tragthatte: *Clitocybe gigantea* i flere hekseringe langs græsrabatterne ved landevejen; i det nøgne bælte af hekseringene stod Alm. Røllike tilbage, medens græsserne var borte. Svovlhatte: *Hypoholoma chondrodermum*. Trevlehatte: *Inocybe obscura* sensu Lange. Parasolhatte: *Lepiota acutesquamosa* var. *furcata* Kühn., castanea. Huesvampe: *Mycena zephirus*. Champignonner: *Psalliota abruptibulba*, *semota*. Skørhatte: *Russula sanguinea*. Frynsvampe: *Thelephora palmata*. Ridderhatte: *Tricholoma columbetta*. Bæltekugle: *Daldinia concentrica* på Betula. Spatelsvampe: *Spathularia clavata*, som her forekom på bøgelev og ikke knyttet til lærk, hvad hyppigst er tilfældet.

I Grydebjerg Skov blev noteret ca. 60 arter storsvampe, hvoraf følgende fund: Kølesvampe: *Clavaria flava*. Slørhatte: *Cortinarius infractus*, *multiformis*. Trevlehatte: *Inocybe corydalina*. Parasolhatte: *Lepiota adulterina*, *castanea*, *fulbella* (hvid). Bruskhatte: *Marasmius cohaerens*. Skærmhatte: *Pluteus salicinus*. Champignonner: *Psalliota lanipes*. Skørhatte: *Russula curtipes*.

Den 2. 10. Svampeekskursion til Orebyskoven ved Rosenfeldt. Vejret var godt, og der deltog ca. 25 medlemmer med pårørende. Skovbunden var noget udtørret, og der manglede mange af de små arter, så artsantallet blev kun lille, ialt ca. 80 arter storsvampe. Men lokaliteten var tilsyneladende god, skoven var smuk, især langs stranden, og vi mødte megen velvilje hos skovejer og skovfoged. Ved middagstid kørte vi til Rosenfeldts Park, hvor de smukke plæner og sjældne træer beundredes, og derefter havnede vi i »Borggården«s lokaler i Vordingborg til frokost og kaffe. Bagefter blev der tid til en lille svampeudstilling med demonstration og til en rundgang på slotsruinerne og i den interessante og velholdte historiske have. De mange læge- og giftplanter blev ivrigt studerede af en lille, ihærdig flok, før bilen startede for hjemkørsel kl. ca. 16.

Af svampfundene, som næsten alle blev gjort på en rundtur under gl. løvtræer omkring skovfogedhuset, er der kun grund til at nævne følgende: Fluesvamp: *Amanita phalloides*. Trompetsvampe: *Craterellus crispus* Sow. Skærmhatte: *Pluteus salicinus*. Skælhatte: *Pholiota adiposa*, *aurivella*, *spectabilis*, *squarrosa*. Trompetsvampen, *Craterellus crispus*, som fandtes under gamle bøge, lignede mere en *Cantharellus tubaeformis* end den almindelige Trompetsvamp, idet den var næsten af samme farve, havde spinkel stok, som ikke var hul, og bar på hatundersiden svage, gaffelgrenede årer, men ingen tydelige lameller. Men hatranden på alle individer var påfaldende stærkt smålappet-bugtet, så svampen, set fra oven, så ud, som om mange hatte var viklet ind i hverandre. Artsnavnet »crispus« er derfor meget betegnende. Eksemplarer indsendtes til exsiccatsamlingen på Botanisk Museum i København. Basidierne var 1-4-sporede, og sporerne var ægformede og målte 11-12×8 µ.

F. H. Møller.

Ekskursioner 1961

Den 16. 4. var der fugletur til Nakskov Inderfjord og Albuen under ledelse af slotsvægter Lindhard Hansen.

Den 28. 5. sejlede ca. 50 deltagere under ledelse af smedemester Petersen og Worsøe-Christophersen fra Nykøbing F. forbi Guldborg og Fejø til Vejro i Smålandshavet. Det blev en udbytterig tur, hvad arternes tal angår, og en meget smuk tur. Der noteredes i alt ca. 155 arter, hvoraf 27 ikke før var fundet på øen. Af de

sjældnere arter, vi så, skal nævnes: Flipkrave (*Teesdalea nudicaulis*), som er meget sjælden på Lolland, Gærde-Kørvel (*Anthriscus neglecta*) i stor mængde, River (*Asperugo procumbens*), Tandfri Vårsalat (*Valerianella locusta*), Fliget Vejbred (*Plantago coronopus*), Strandkål (*Crambe maritima*), Strandært (*Lathyrus maritimus*), Stribet Kløver (*Trifolium striatum*), Dunet Havre (*Avena pubescens*), Salep-Gøgeurt (*Orchis morio*) flere eksemplarer, Strand-Nellike (*Dianthus superbus*), Eng-Havre (*Avena pratensis*), Musehale (*Pinguicula minimus*). – Desuden blev der fundet i alt ca. 10 edderfuglereder.

Den 3. 6. naturt til Maribo Sønder sø for at høre fugle.

Den 12. 8. havde vi en eftermiddagstur til Godsø Mose ved Godsted. Ledere var Henning Petersen og Worsøe-Christophersen. Ca. 25 deltagere. I mosen, som er en tørvemose med en del hængedyndområder, fandtes en af Lollands sjældne Enebærbuske samt en hel del Trenervet Snerre (*Galium boreale*) samt bl. a. Sump-Hullæbe (*Epipactis palustris*), Vibefedt (*Pinguicula vulgaris*), Buttblomstret Siv (*Juncus subnodulosus*).

Den 3. 9. tur til Nr. Alslev Skov, Ravnsø Skov og Ravnsø Bugt. Leder var overlærer Møller. 14 deltagere. Ved stranden fandtes: Kær-Svinemælk (*Sonchus paluster*), Knoldet Mjødurt (*Filipendula hexapetala*), Lav Tidsel (*Cirsium acaule*). I Ravnsø Skov fandtes Skov-Vikke (*Vicia silvatica*).

Den 24. 9. svampetur til Vemmetofte Strandskov og Kongeskoven ved Store Hedinge ledet af konsulent Grøntved, Næstved. Der fandtes ca. 100 arter af stor-svampe, deriblandt Puppesvamp.

Den 1. 10. fugletrækstur til Gedser ledet af Lindhard Hansen. Der var et meget stort småfugletræk, i særdeleshed af Irisker.

Henning Pedersen.

E. Worsøe-Christophersen.

Mindre meddelelser

Hugorme på Samsø. Man regner i almindelighed med, at der ikke findes hugorme på Samsø, men der kendes dog nu to eksemplarer.

Det første blev opdaget af insekmineringsassistent Grøn, da han i august 1953 kom kørende forbi Kanhave kanal (øens smalleste sted). Han så en hugorm, der kravlede over vejen, og slog den straks ihjel. Da der er et gartneri i nærheden, må man vel antage, at den er ført over til Samsø – gemt i en balle tørvestrøelse. Den opbevares i Onsbjerg skole.

Den 28. sept. 1961 så fru gårdejer Grenaa, der bor lige uden for Tranebjerg, en hugorm, der lå og soled sig inde i hønsegården. Hun lagde en spand over den og hentede sin mand. Da de kom tilbage, var slangen væk; men den blev hurtigt fundet under en løs træstub og blev straks dræbt. Det var en meget smuk, rødbrun, ung hun, der målte 34 cm. Ifølge H. Volsøe (Dyr i Natur og Museum 1943-44) er en sådan hun godt 2 år gammel; men da den først kan formere sig i en alder af 5 år, er der ingen mulighed for, at den har ynglet på Samsø.

Da jeg spurgte fru Grenaa, om de havde tørvestrøelse, oplyste hun, at deres nabo, gdr. Gylling, havde fået en del. Hr. Gylling fortalte mig senere, at han i april måned havde fået nogle baller tørvestrøelse (fra Lille Vildmose). Da hugormen gerne vågner af dvalen i april måned (ved 8° C.), er det ikke udelukket, at den kan være ført til Samsø i dvaletilstand – gemt i en balle tørvestrøelse. De ca. 400 meter til nabogården kan den sikkert let tilbagelægge.

Hvis formodningen om, at de to hugorme er ført til Samsø med tørvestrøelse, er rigtig, er der mulighed for, at der også i fremtiden kan optræde enkelte hugorme på øen.

Tranebjerg 1961.

K. Lamberg.

Sentrugende rørsanger (*Acrocephalus scirpaceus scirpaceus* Hermann). Den 6. 8. 1961 hørte jeg ved den nordlige bred af Ørnsø ved Silkeborg en syngende rørsanger. Tidspunktet forekom mig noget sent, men jeg vadede dog ud i det brede bælte af tagrør, som findes her. Resultatet var ret overraskende, idet jeg omtrent straks stødte på en rede af fuglen, indeholdende 4 næsten friske æg. Afstand fra land ca. 15 m, højde over vandfladen 1,5 m. Jeg betragtede naturligvis fundet som et isoleret tilfælde; jeg har ikke tidligere hørt, set eller læst om så sene redefund af denne fugl.

For en ordens skyld gennemsøgte jeg rørskoven til begge sider inden for 200 m langs bredden. Her fandt jeg i alt 12 beboede reder, de 4 med æg, resten med unger på forskellige udviklingstrin.

Naturligvis fulgte jeg med interesse disse sentbyggende familiers videre skæbne. Der kom 23 unger på vingerne, hvilket må antages at være normalt. Det sidste kuld æg klækkedes 15. 8., og ungerne herfra forlod reden 30. 8. Et sent tidspunkt for en trækfugl, og formodentlig det hidtil senest kendte for rørsanger. Måske den regnfulde sommer har været årsag til forsinkelsen.

Silkeborg 1961.

C. M. Poulsen.

Hærfugle på Langeland. Lørdag den 22. april ved 16-tiden iagttoges en hærfugl ved Frellesvig på Langeland. Den sad på en vej langs skovkanten. Vi kom den ganske nær, før den fløj op på en gren, 3-4 meter oppe. Her rejste den sin store fjerhjælm, og da solen netop skinnede på den, var det et flot og sjældent syn. Efter mellem 5 og 10 sekunders forløb lettede den og fløj over mod Snageskoven. Lige før vi så den, havde vi lettet 5 fugle, som fløj ind mod skoven. Jeg turde ikke afgøre, hvad det var for fugle, men efter mødet på vejen er jeg ikke i tvivl om, at det også må have været hærfugle.

Dageløkke 1961.

S. Brokmann.

C. arcania-puppen. I december-nummeret 1961 antyder hr. Halkjær, at beskrivelsen af *C. arcania*-puppen antagelig beror på en fejlbestemmelse, da beskrivelsen ikke stemmer overens med hr. Halkjærs egne erfaringer. I så fald må der være en hel række fejlbestemmelser. Puppen beskrives nemlig i *S e i t z* som brun med hvidlige vingskeder, kantet med rødt. Hos *H o f m a n n*: Puppen bred, stump, på bagkroppen rødlig, med hvidlige, rødligt indfattede vingskeder (denne beskrivelse er direkte oversat i *K l ö c k e r*, som dog tilføjer: grøn). I *S v e n s k a F j ä r i l a r*: Grønlig, bagtil undertiden rødlig, med brune længdestriber, og i *F o r s t e r - W o h l f a r h t*: Stump, grøn med brune længdestriber. Kun Halkjær angiver den som elfenbenshvid med sorte striber. Mon der ikke snarere end en fejlbestemmelse er tale om, at puppen kan se noget forskellig ud efter omstændighederne? Det er da hørt før.

København 1962.

T. W. Langer.

Hvidplettede mus. I Carsten Pedersens artikel: »Musene i Vester Hanherreds plantager«, (Flora og Fauna, 67. årg. 1961, p. 173 ff.) er nævnt en række forekomster af partielalbinistiske Skovmus (*Apodemus sylvaticus*).

I henhold hertil kan jeg nævne, at af ialt 5 Skovmus fanget i begyndelsen af januar 1962 i Vilsbøl Plantage i Thy var 1 hvidpletet, mens der af 50 smånavere

fanget januar 1962 ved Dørup pr. Hørning var en Halsbåndsmus (*Apodemus flavicollis*) med en tydelig hvid plet på ryggen tæt bag ved ørerne.

Disse fund understøtter Carsten Pedersens teori om, at hvidpletning er et tegn på stor musetæthed, idet vinteren 1961/62 netop kunne opvise en meget stor musebestand. (Carsten Pedersen *in litt.*, diverse avisnotitser og egne undersøgelser).

Hvis det imidlertid skal lykkes at trænge helt til bunds i problemet, vil det være af stor betydning, at alle fund af hvidplettede smågnavere bliver kendt. Under tegnede modtager med tak alle meddelelser om sådanne individer, ligesom eventuelt fangne, helst levende, eksemplarer er af største interesse. Ved indsendelsen bedes det om muligt oplyst, om musebestanden på fangstlokaliteten er over middel, middel eller under middel.

»Mølkjærslund«, Dørup pr. Hørning, J.

Sigurd Rosendahl Kristensen.

Mallemukker. Alle danske iagttagelser og fund af Mallemuk (*Fulmarus glacialis*) fra januar-februar-marts 1962 modtages med tak af Sigurd Rosendahl Kristensen, »Mølkjærslund«, Dørup pr. Hørning, J.

Opfordring. For at en revideret grønlandsk sommerfuglefortegnelse, som er under udarbejdelse og snart vil være afsluttet, kan blive så komplet som muligt, vil undertegnede være meget taknemmelig over at få underretning om ethvert fund af sommerfugle (Macrolepidoptera og Microlepidoptera) fra Grønland, som ikke er omtalt i den sidste fortegnelse (af dr. Henriksen i Meddelelser fra Grønland bd. 119, nr. 10, 1939).

Hellerupvej 12, Hellerup.

Niels L. Wolff.

Anmeldelse

K. Curry-Lindahl (red.): Våra Fåglar i Norden. Bd. 3. 504 sider. 58 farvetavler. Talrige tekstillustrationer. (Bd. 1-4, pris sv. kr. 430). Bokförlaget Natur och Kultur. Stockholm 1961.

I tredje bind af »Våra Fåglar i Norden« afsluttes beskrivelsen af vadefuglenes orden med de to grupper måger og alke. Der fortsættes med duefugle, gøge, ugler, natravne, sejlere, isfugle og spætter, og der sluttes af med to spurvefuglegrupper: lærker og svaler. Behandlingen af den enkelte art foregår efter samme faste disposition, som allerede er omtalt i anmeldelse af bd. 1 (Fl. og F. 1960, p. 54). Papir, tryk og billedreproduktion er af samme høje kvalitet som i de foregående bind, og billedstoffet er særdeles fyldigt og oplysende. Som et tilfældigt eksempel kan nævnes, at Hættemågen er repræsenteret ved følgende illustrationer: 1 farvebillede, 8 sort-hvide fotografier belysende forskellige biologiske træk samt 2 kort over henholdsvis rugepladser og genfangster af ringmærkede fugle. Teksten er, såvidt det kan ses, særdeles pålidelig og »up to date« med sine oplysninger.

E. N.

NATUR OG MUSEUM

Populær-videnskabelige småskrifter

Udgivet af

NATURHISTORISK MUSEUM, AARHUS

Udkommer med tre numre årligt. Enkelte numre kr. 3,00.

Abonnement kr. 7,00.

Manuskriptets udformning m. v.:

Manuskriptet bør helst være maskinskrevet med dobbelt linieafstand og bred margin i venstre side. Kun den ene side af papiret anvendes. Latinske slægts- og artsnavne understreges. Som illustrationer kan anvendes gode fotografier (sorte, blanke aftryk) og tegninger udført med tusch på hvidt tegnepapir. Både fotografier og tegninger bedes leveret i større format end det, hvori de ønskes reproduceret (gerne dobbelt størrelse). Illustrationerne til en artikel nummereres fortløbende, og billedteksterne samles på ét (eller flere) ark med vedføjede figurnumre. Citater angives i teksten ved forfatternavn, udgivelsesår og side (eks.: Knudsen 1955, s. 25). Den anvendte litteratur samles i en liste, hvor de citerede forfattere nævnes i alfabetsorden efter følgende mønster:

Knudsen, S., 1955: Afvigende sommerfugleformer 4. – Flora og Fauna 61.

Forfatteren får tilsendt en første korrektur, der rettes og returneres til redaktionen omgående. Rettelser imod manuskriptet betales af forfatteren. Om ønskes kan forfattere til større artikler få 50 særtryk gratis.

Formændene for de foreninger, der har FLORA og FAUNA som medlemsblad:

Jylland: overlærer *Knud Juul*, Provstebakken 24, Århus.

Sjælland: overlærer *Evald Larsen*, Vermehrensvej 8, Ringsted.

Lolland-Falster: inspektør *G. Dybkjær*, Humlevænget 8, Sundby, Nykøbing F.

Fyn: adjunkt *Jørgen Aarup*, Blichersvej 86, Odense.

Bornholm: overlærer, redaktør *Th. Sørensen*, Aakirkeby.

Lepidopterologisk Forening: kriminaloverbetjent *Ib Norgaard*, Lyngbygårdsvej 87, Kgs. Lyngby.

INDHOLDSFORTEGNELSE

	Side
B. Løppenthin: Fugle i Hanstedreservatet	81
L. Ingerslev: <i>Parietaria ramiflora</i> - Grenet Springknap	96
P. J. Rørth og A. Michelsen: Eghjorten, <i>L. cervus</i> , i Danmark	97
Th. Thygesen: Udbredelsen af skadelige sommerfuglearter i 1960	103
B. Overgaard Nielsen: Galle og galledanner ny for Danmark	105
B. Lauge Madsen: Katalogisering af videnskabelig litteratur	108
H. K. Jensen: To nye viklere for den danske fauna	110
K. Juul: Skat Hoffmeyer, 70 år og æresmedlem	111
Foreningsmeddelelser	112
Mindre meddelelser	118
Anmeldelser	102, 107, 120

Nogle ældre årgange af

»FLORA og FAUNA«

fås ved henvendelse til provisor *Preben Jørgensen*, Hertzvej 44, Åbyhøj

Nogle eksemplarer af jubilæumsskriftet »Naturhistorisk Forening for Jylland 1911-1961«, der indholdsmæssigt svarer til årgang 1961 hæfte 1-2, kan fås i speciel indbinding for 10 kr. pr. stk. ved henvendelse sammesteds.