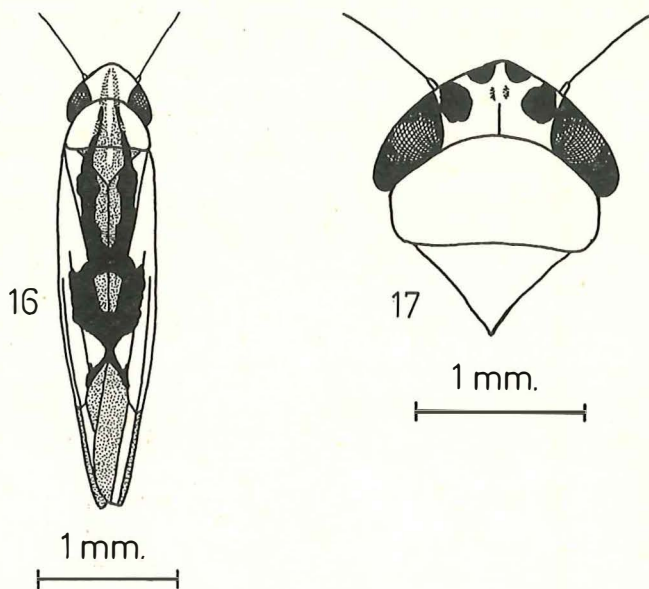


# FLORA OG FAUNA

*Udgivet af Naturhistorisk Forening for Jylland*



Nye danske cikader

*Tidsskriftet bringer originale artikler  
om udforskningen af Danmarks plante- og dyreliv, mindre  
meddelelser om biologiske emner samt anmeldelser  
af naturhistorisk litteratur*

---

72. ÅRGANG · 3. HÆFTE · SEPTEMBER 1966  
ÅRHUS

# FLORA OG FAUNA

udgivet af

NATURHISTORISK FORENING  
FOR JYLLAND

med støtte af  
undervisningsministeriet

Udkommer med 4 hæfter om året  
(marts, juni, september, december)

Tidsskriftet er medlemsblad for:  
*Naturhistorisk Forening for Jylland*  
*Naturhistorisk Forening for Sjælland*  
*Naturhistorisk Forening for*  
*Lolland-Falster*  
*Naturhistorisk Forening for Fyn*  
*Bornholms naturhistoriske Forening*  
*Lepidopterologisk Forening*

Indmeldelse i de pågældende foreninger kan ske til formændene.

Abonnement kan desuden tegnes i boghandelen eller ved henvendelse til ekspeditionen.

Bogladepriis: kr. 20 pr. årgang.

Trykt i Clemenstrykkeriet, Århus.

Redaktion:

Edwin Nørgaard,  
Skjærsøvej 5, Risskov.  
Tlf. (061) 7 79 73.

Ekspedition:

Preben Jørgensen,  
Hertzvej 44, Åbyhøj.  
Tlf. (061) 5 82 84.  
Postkonto nr. 68786.

Udsendt 15. 9. 1966.

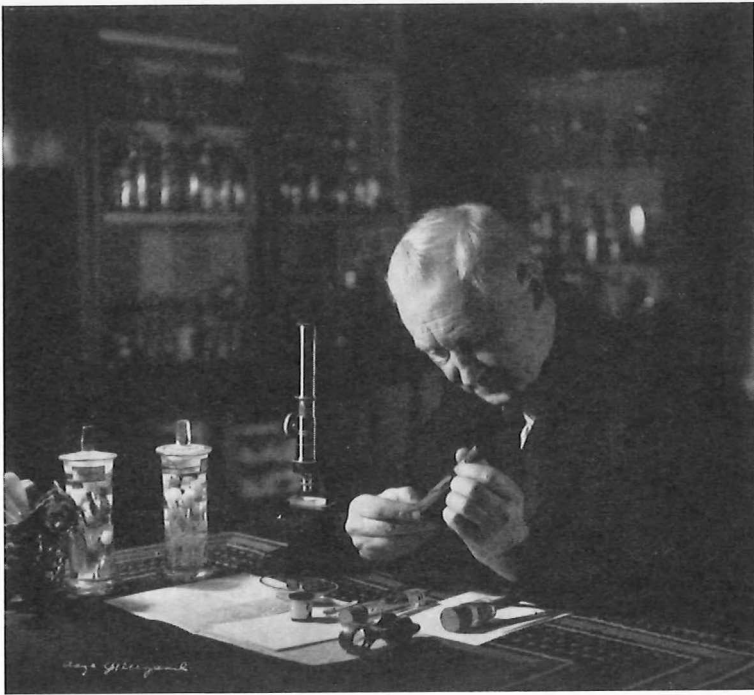
## *Fra redaktionen:*

Dette hæfte af *Flora og Fauna* har et mere varieret indhold end det foregående med flere, men kortere artikler, der i emnevalg spænder fra blæksprutter til brandmus. To af artiklerne omtaler hver én ny art for Danmark, henholdsvis en snylteflue og en vikler. De overgås dog af en tredje, nemlig Lars Trolles artikel om nye danske cikader. Heri omtales 17 arter, der er nye for den danske fauna. Det er med særlig glæde, man ser disse dyr taget og til behandling igen. I årene 1915-18 gav A. C. Jensen-Haarup, *Flora og Fauna's* grundlægger, en oversigt over danske cikader her i bladet. Det var en slags indledning til cikadebindet i *Danmarks Fauna*, der udkom i 1920. Siden da har den danske cikadefauna været temmelig stedmoderligt behandlet af naturhistorikerne. Men nu ser det altså ud til, at der igen kommer gang i studiet af disse smukke smådyr. En anden ting er det nok også værd at gøre opmærksom på i denne sammenhæng, nemlig de store chancer, der er for at finde noget nyt i de insektgrupper, der ikke i særlig grad har haft samlerens bevågenhed. Lars Trolles artikel er et eksempel på, hvor fornøjeligt og resultatrigt et ihærdigt arbejde med en hidtil noget upåagtet gruppe kan være.

E. N.

Bøger, der ønskes anmeldt i *Flora og Fauna*, og manuskripter til artikler, der ønskes optaget i bladet, sendes til redaktionen.

Alle henvendelser vedrørende abonnement, bladets forsendelse, indbetaling af kontingent m. v. må rettes til ekspeditionen, hvortil også enhver adresseforandring bør meddeles snarest.



## Hjalmar Ussing

*13. marts 1874–29. december 1965*

I den høje alder af 91 år er urmageren, zoologen og biologen Hjalmar Ussing gået bort, og dansk naturhistorie har dermed mistet en af sine ivrigste dyrkere.

Hj. Ussing var født i Randers. Som dreng tilbragte han sine skoleferier hos bedsteforældrene i Brohuset ved broen over Lilleåen i Bidstrup ved Laurbjerg, og dengang vågnede hans interesse for naturen i almindelighed og for dyrelivet i de ferske vande i særdeleshed. Lokalteterne fra barndommen går atter og atter igen i hans undersøgelser op gennem årene, ja faktisk hele livet igennem.

I Latinskolen i Randers blev han nær ven med C. H. Ostenfeld og Nicolai Hartz. Alle tre var de stærkt naturinteresserede, de færdedes sammen på Gudenåen og Randers Fjord som unge og bevarede forbindelsen og venskabet hele livet.

Medens barndomsvennerne gik den videnskabelige vej som henholdsvis botaniker og geolog, blev Ussing uddannet som urmager og optiker, dels hos sin fader, dels i Ålborg og København. Han indtrådte i sin faders forretning, optoges senere som kompagnon og videreførte forretningen efter faderens død. Han var dygtig til sit fag.

Han var tillige en høj frimurer og spillede en stor rolle inden for frimurerordenen på grund af sin etiske og filosofiske indstilling over for livet.

Allerede tidligt kom han i forbindelse med den kreds af naturhistorikere, der sluttede op om *Flora og Fauna* og om den i 1911 stiftede *Naturhistorisk Forening for Jylland*, og venskaberne med J. Kr. Findal, P. Esben-Petersen, A. C. Jensen-Haarup, Peder Nielsen og mange andre fagfæller har haft stor betydning for hans zoologiske virke. Endvidere udviklede der sig snart et nært samarbejde med fagzoologerne på Zoologisk Museum i København (P. Kramp, K. Stephensen, C. M. Steenberg, A. Fr. Bruun o. m. fl.), og også dette kom til at præge hans livsgerning på det zoologiske område.

Hj. Ussing hørte til den kreds af naturhistorikere, der fik stor betydning for udforskningen af dyrelivet i Jylland (inklusive havet deromkring), og han var en ivrig bidragsyder til *Flora og Fauna*.

Han var alsidig, og der er næppe den dyregruppe, der ikke har været genstand for hans interesse og for hans skribentvirksomhed. Nogle områder havde dog hans særlige bevågenhed: først og fremmest dyrelivet i de ferske vande og dernæst marinbiologien.

Hans hjælpsomhed var stor, og det var ham en glæde, når han kunne skaffe fagfæller materiale indsamlet i »Gudenfloden« eller på andre af de mange lokaliteter, han kendte så godt. Mange er de kolleger, han i årenes løb har »begavet« med materiale, og selv var han lykkelig, når han til sit »Museum Ussingi« til gengæld erhvervede dyr, som han af en eller anden grund ikke selv havde haft lejlighed til at samle.

Hans kendskab til Randers Fjord og Gudenåen kom videnskaben til gode, da A. C. Johansen planlagde og igangsatte de undersøgelser, der blev til bogen om Randers Fjords Naturhistorie (1918). Ussing deltog ivrigt i indsamlingerne af materialet, ligesom han har skrevet flere afsnit af bogen, enten alene (Gopler, Koraller m. v. og Insektlivet) eller sammen med K. Stephensen (Krebsdyrene).

Nævnes bør det også, at Ussing var blandt de biologer, der deltog i den af C. Wesenberg-Lund planlagte store undersøgelse af Jyllands åer.

Hans skribentvirksomhed var omfattende og stærkt personlig præget, han havde sin egen stil og forstod at forklare vanskelige emner på en måde, så de blev interessante og forståelige for enhver. Hans fremstilling var båret frem af en kærlighed til naturen og til alt levende og af evnen og lysten til at delagtiggøre andre deri.

De første bidrag i *Flora og Fauna* er i 1903 (det allerførste er om *Hydra*), og derefter går det, om jeg så må sige, slag i slag frem til 1954.

I disse 50 år er der næppe en årgang af *Flora og Fauna*, der ikke indeholder en eller flere artikler, meddelelser eller andre bidrag forfattet af Hj. Ussing. Det samlede antal bidrag til fagtidsskrifter (foruden *Flora og Fauna* også *Videnskabelige Meddelelser*, *Entomolo-*

*giske Meddelelser og Int. Rev. Hydrobiol.*) er langt over ét hundrede.

I nogle tilfælde er det originale meddelelser på grundlag af egne undersøgelser, medens hans bidrag i andre tilfælde er inspireret eller affødt af artikler, der nylig var publiceret af andre zoologer og biologer. Han bidrog dermed til at sprede de videnskabelige nyheder og delagtiggøre videre kredse deri. Og ofte blev nyhederne suppleret med egne iagttagelser og krydret med hans naturbegejstring og med personlige oplevelser.

Det sidste skete ikke mindst gennem hans talrige artikler i *Randers Amtsavis*, hvor han i over 30 år (1931–1962) skrev populære artikler om snart sagt alt inden for dyreriget. Hans artikler medførte mange henvendelser fra byens og egnens beboere, der indleverede mange forskellige slags dyr til bestemmelse hos Ussing.

En lang række af Ussings entomologiske publikationer fra årene 1909–1932 er omtalt af Kai L. Henriksen (Oversigt over Dansk Entomologis Historie, *Entomol. Medd.* 15, 1921–1937, 519–520), og pladshensyn gør det nødvendigt, at jeg her kun nævner nogle få af hans vigtigste arbejder:

- 1910: Beiträge zur Biologie der Wasserwanze: *Aphelocheirus Montandoni* Horvath. – *Int. Rev. Hydrobiol.* 3, 115–121.
- 1910: Biologiske og faunistiske Iagttagelser over danske Slørvinger (Plecoptera). – *Vidensk. Medd.* 62, 219–226.
- 1914: *Osmylus chrysops* L. (Vandmyreløven). – *Flora og Fauna*, 81–86.
- 1918: Gopler, Koraller, Pighude, Havsvampe og Søpunge fra Randers Fjord. – I: A. C. Johansen: *Randers Fjords Naturhistorie*, København, 295–312.
- 1918: Insektlivet i og ved Gudenåens Delta og Randers Fjord. – *ib.*, 351–392.
- 1918: (sammen med K. Stephensen). Krebsdyrene i Randers Fjord. – *ib.*, 325–350.
- 1919: Om *Platambus*-Larvens Forekomst i Gudenå ved Randers. – *Vidensk. Medd.* 71, 35–37.
- 1920: Om Slægten *Dictyopteryx* Pict. på Gudenå. (Systematiske og biologiske Studier). – *ib.* 72, 115–120.
- 1925: Faunistiske og biologiske Bidrag til danske Simulier's Naturhistorie. – *ib.* 80, 517–542.
- 1926: Nye Undersøgelser over *Aphelochirus æstivalis* Fabr. – *Flora og Fauna*, 1–10.
- 1927: Bidrag til *Aurelia aurita*'s Biologi i Mariagerfjord. – *Vidensk. Medd.* 84, 91–106.
- 1929: Om nogle sjældne og lidet kendte danske Hirudinea. (Biologiske og faunistiske Bidrag). – *ib.* 88, 203–220.
- 1934: Om nogle jydskes Lampretter. *Biologiske Bidrag*. – *ib.* 97, 191–205.
- 1940: Om Klækning af *Acherontia atropos* L. – *Entomol. Meddelelser* 20, 599–602.
- 1940: Fra Randers Fjord og Kattegat (Biologiske og faunistiske Bidrag). – *Vidensk. Medd.* 104, 77–86.
- 1943: Om *Perlodes* Banks (*Dictyopteryx* Pict.) fra Gudenå. *Perlodes dispar* Rmb., ny for Danmark. – *ib.* 107, 121–125.
- 1948: *Paludina* og Bryozoen *Plumatella fungosa* Pall. – *Flora og Fauna* 54, 96–98.

Hans ferskvandsbiologiske bidrag har jeg bedst forudsætning for at vurdere, og af disse vil jeg især fremhæve hans biologiske studier af *Aphelocheirus*, hans faunistiske og biologiske bidrag til Simuliernes naturhistorie og de meget værdifulde fund af og meddelelser om de danske Slørvinger (Plecoptera).

Ussings indsats på det marinbiologiske felt vil blive behandlet fra anden side (i Videnskabelige Meddelelser af dr. Torben Wolff) og skal derfor ikke omtales nærmere her.

Hans samling, Museum Ussingi, som han selv koketterende yndede at kalde den, er et kapitel for sig. Overfladisk betragtet at ligne ved et gammeldags raritetskabinet, men ved nærmere eftersyn visende sig at indeholde et væld af dejlige præparater og gode ting.

Samlingen omfatter næsten alle dyregrupper, og den domineres vel nok af dyrene fra de ferske vande og fra havet; men den indeholder også mange landinsekter.

Ussing var en meget dygtig konservator, og hans præparater af Gopler (Hydrozoa), Mosdyr (Bryozoa) og andre »bløde« dyr med tentakler og andre dannelser, der normalt forsvinder ved almindelig konservering, er enestående.

Hvert eneste præparat i Ussings samling har sin historie, og det var altid en oplevelse at høre ham berette derom samtidig med, at han med nænsomme hænder tog de forskellige præparater frem til beskuelse. Og hans øjne skinnede af glæde ved de minder, de enkelte præparater fremkaldte i hans sind.

Samlingen skulle oprindeligt være gået til Zoologisk Museum i København, men Viborg by ønskede at placere samlingen i det nyindrettede Centralbibliotek. Professor R. Spärck var meget forstående over for de synspunkter, der lå til grund for Ussings ønske om en samlet opstilling af hans livsværk, og i begyndelsen af 1957 blev det bestemt, at samlingen skulle gå til Viborg.

Både museet i København og Naturhistorisk Museum i Århus har dog ved flere lejligheder modtaget en del værdifulde, instruktive og særdeles velpræparerede stykker fra Ussings biologiske værksted.

I årenes løb er flere hædersbevisninger tilfaldet Ussing. Hans oven for nævnte arbejde over Simulierne blev således tildelt en del af Videnskabernes Selskabs pris (den anden del gik til dyrlæge Axel Petersen). Han var æresmedlem i Randers naturhistoriske Forening (1937) og i Naturhistorisk Forening for Jylland (1961). I Dansk Naturhistorisk Forening i København blev han den 17. 12. 1962 udnævnt til korresponderende medlem. Men den æresbevisning, Ussing selv satte størst pris på, var vel nok ridderkorset, der blev ham tildelt i 1940 for hans bidrag til folkeoplysningens fremme.

I 1957 blev Ussing landskendt ved som 83-årig som den første at deltage i »Kvit eller Dobbelt«-udsendelsen i radio og TV. På grund af en fejlhøring og deraf følgende misforståelse (han opfattede Remorm som Regnorm) nåede han desværre ikke igennem alle spørgsmålene. Havde man dog blot givet ham det latinske navn, *Ligula*

*intestinalis* på det fatale væsen, der væltede ham, havde sejren utvivlsomt været hjemme, og det havde han fortjent.

Ussing kunne stort set glæde sig ved et godt helbred op gennem årene, og på sin 90-årsdag kunne han åndsfrisk og strålende veloplagt modtage en hyldelse fra den forening og det tidsskrift, der har stået hans hjerte nær i så mange år.

Naturen og dens mange skabninger gav hans liv et rigt indhold, og hans eget virke har sat så mange varige minder, at han gennem disse vil leve videre.

E. W. Kaiser

### Anmeldelser

*David Lack: Enjoying Ornithology.* 264 sider. 70 illustrationer. Pris 30 sh. - Methuen & Co. London 1965.

Direktøren for Edward Grey Institutet for Feltornithologi ved universitetet i Oxford har under ovenstående titel samlet forskellige mindre artikler og radioforedrag. De er alle lettilgængelige og fornøjelige at læse, hvad bogens titel vel også antyder, selv om den vistnok nærmest skal fortælle os, at forfatteren hele sit liv har nydt at være ornitholog. De tre hovedafsnit i bogen behandler fugletrækket undersøgt ved hjælp af radar, de nyeste undersøgelser af mursejlerens biologi, og evolutionslære belyst ved Darwins finker fra Galapagosøerne. På disse tre felter har David Lack selv været foregangsmand, og han kan derfor også i den korte form på autoritativ måde udtrykke noget væsentligt og værdifuldt om disse emner. Især må fremhæves det ret store og velillustrerede afsnit om radarundersøgelserne, der har bragt meget nyt frem om fugletrækket ved de engelske kyster, specielt vedrørende trækhøjde og trækretning i forhold til klimatiske tilstande. I et specielt afsnit fortælles om berømte britiske ornithologer, og det sidste kapitel hedder »Underholdning«, hvilket dækker over en slags ornithologisk spøg og skæmt benyttet ved festlige sammenkomster. Bogens form er helt igennem britisk, og sætter man pris på denne særlige udtryksmåde med »underdrivelser« og tør humor, vil man finde bogen særdeles underholdende samtidig med, at den giver en hel del reel viden.

E. N.

*N. B. Marshall: The Life of Fishes.* 402 sider, 86 figurer, delvis på 14 dobbelttavler, hvoraf 2 i farver. Pris 63 sh. Weidenfeld & Nicholson. London 1965.

En fortrinlig og tværgående fremstilling af fiskenes biologi; tværmunde og rundmunde behandles også. Der gøres rede for såvel alment gældende forhold som mere specielle træk, der præger talrige af de ca. 20.000 arter, som denne gruppe omfatter. Et indledende kapitel giver en klar dispositionsplan. Derefter omtales skikkelse og bevægelser, svømmeblærens funktioner, ernæring og vækst samt ilt- og saltstofsifte med særlige hensyn til de former, der lever eller kan leve i vand af forskellig saltholdighed. Et kapitel om »fysiske fisk« drejer sig om former med elektriske, lysgivende eller lyd dannende organer. Endvidere er der afsnit om adfærd og om sanseindtryk med de dertil hørende organer, om forplantning med eksempler på mere eller mindre udspecialiseret yngelpleje og om udviklingen fra æg til voksent individ hos hav- og ferskvandsfisk. Der gøres rede for forholdene på forskellige vanddybder, også i ferskvandsområder, og til slut omtales »fiskenes mangfoldighed« i et oversigtskapitel, der kort forklarer fiskeklassens enkelte afdelinger uden egentlig opstilling af den systematiske rækkefølge. Bibliografien er fyldig, men med en udpræget sproglig slagside; af de 214 titler er kun et par på tysk, resten på engelsk.

B. Loppenthin.

# Snyltefluen *Servillia ursina* Meig. (Diptera), ny for Danmark

With an English Summary

Af E. Torp Pedersen

(Biologisk Laboratorium, Jelling Statsseminarium)

Den 20. april 1962 fangede jeg i Rotviglund krat i Aulum sogn (Hammerum herred) 2 hanner af en ret stor og meget lådden snylteflueart, som næsten kunne minde om en lille agerhumle (*Bombus agrorum* F.) eller om en *Bombylius*. Det viste sig ved en foreløbig undersøgelse, at de hørte til den lille gruppe inden for underfamilien *Tachininae*, hvor 3. antenneled er kortere end det lange 2. antenneled (fig. 1) og øjnene ubehårede.

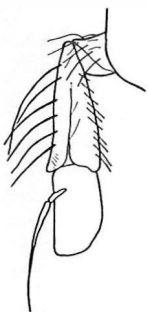


Fig. 1. Venstre antenne af *Servillia ursina* Meig. set fra ydersiden. Behåring og børster på det lange 2. led varierer individuelt. (Orig.)

Af denne gruppe kendes her fra landet ifølge Lundbeck (1927 p. 67) kun 2 slægter, nemlig *Echinomyia* (2 arter) og *Peleteria* (3 arter). Beskrivelsen passede slet ikke på de fangede eksemplarer, men ved at slå efter i den udmærkede lille håndbog »Flies of the British Isles« fandtes på farvetavle 68 et billede af en snylteflue, *Servillia ursina* Meig., som passede fint med de fangede eksemplarer. I teksten (Colyer og Hammond 1951 p. 266) er netop anført, at 2. antenneled hos denne flue er længere end 3. led. Senere sendte jeg det ene eksemplar (nr. 6) til Universitetets Zoologiske Museum i København, hvor cand. mag. Leif Lyneborg bekræftede, at det måtte være denne art.

I de følgende 3 år (1963–65) lykkedes det mig hvert år at fange arten i Baggesholm plantage ved Jelling. Endvidere opdagede jeg, at øvelsesskolelærer Henry Bayer, Jelling, havde 4 ubestemte eksemplarer fra årene 1935–39 stående i sin store insektsamling. Hertil kommer, at 2 lærerstuderende her ved seminariet, Jens Maarbjerg og Helge Poulsen, har fanget et par eksemplarer i 1964. Endelig er et eksemplar fanget i 1966, så det samlede materiale omfatter nu i alt 14 eksemplarer:

1. ♀ (15 mm) 21. april 1935. Alberts mose i Jelling skov (H. Bayer)
2. ♀ (12 mm) 21. april 1935. Alberts mose i Jelling skov (H. Bayer)



3. ♂ (11,5 mm) 20. april 1939. Alberts mose i Jelling skov (H. Bayer)
4. ♂ (13 mm) 20. april 1939. Alberts mose i Jelling skov (H. Bayer)
5. ♂ (14 mm) 20. april 1962. Rotviglund krat, Aulum sogn (E.T.P.)
6. ♂ 20. april 1962. Rotviglund krat, Aulum sogn (E.T.P.)
7. ♂ (11 mm) 25. april 1963. Baggesholm plantage, Jelling (E.T.P.)
8. ♀ (14 mm) 27. april 1963. Baggesholm plantage, Jelling (E.T.P.)
9. ♂ (11 mm) 18. april 1964. Jelling skov (Jens Maarbjerg)
10. ♀ (13 mm) 19. april 1964. Baggesholm plantage, Jelling (E.T.P.)
11. ♀ (12 mm) 2. maj 1964. Riis egekrat, Givskud (Helge Poulsen)
12. ♂ (13,5 mm) 24. april 1965. Baggesholm plantage, Jelling (E.T.P.)
13. ♀ (12 mm) 22. maj 1965. Skov v. Væng sø, Sdr. Vissing (H. Bayer)
14. ♂ (12,5 mm) 2. maj 1966. Rørbæk sø, Vester sogn (E.T.P.)

Numrene 7, 8, 10, 11 og 14 er fanget på blomstrende pil (*Salix*). Som det tydeligt fremgår af materialet, ligger artens flyvetid meget tidlig på foråret, nemlig i sidste halvdel af april. Nr. 13 er fanget på et usædvanligt sent tidspunkt, men naturen var vel ca. et par uger forsinket i maj 1965. At denne ret store og iøjnefaldende art hidtil har kunnet undgå de danske entomologers opmærksomhed, må sikkert netop tilskrives det forhold, at arten kun er fremme i det tidlige forår, hvor endnu kun få insektsamlere har fået ketsjeren frem.

Efter de 13 eksemplarer er anført længden i mm. Variationerne er:

♂♂ 11–14 mm  
 ♀♀ 12–15 mm

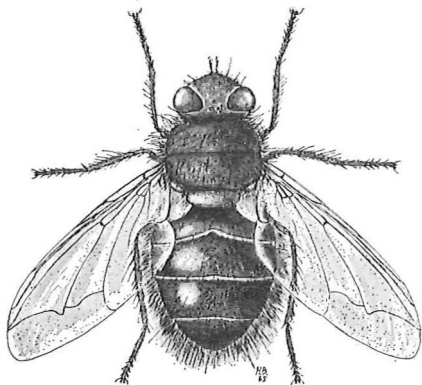


Fig. 2. *Servillia ursina* Meig., hun. Baggesholm plantage, Jelling. 27. april 1963. (Tegnet af Henry Bayer).

Ifølge Herting (1960 p. 108) omfatter slægten *Servillia* to europæiske arter, der begge betegnes som temmelig sjældne. For at være helt sikker på, at artsbestemmelsen var rigtig, sendte jeg nr. 10 til dr. Benno Herting, Commonwealth Institute of Biological Control i Delémont i Schweiz, hvor eksemplaret nu befinder sig. Dr. Herting bekræftede bestemmelsen.

Et godt kendetegn på *Servillia ursina* Meig. er de smalle, hvidlige tværbånd langs forkanten af 2. til 4. bagkropsled (se fig. 2). Disse mangler næsten altid hos den anden art, *S. lurida* F., som har en mere skinnende bagkrop oftest med lyse, rødlige partier på siderne. *S. ursina* Meig. er den mest langhårede og har helt mørke lår, hvorimod disse hos *lurida* som regel er mere eller mindre gule (Emden 1954).

Ifølge Herting (1960 p. 108) ved man ikke, hvilke arter *S. ursina* Meig. snylter i, men det drejer sig uden tvivl om visse sommerfugle. Af værter for *S. lurida* F. kendes: Fyrrespinder (*Dendrolimus pini* L.), Ringspinder (*Malacosoma neustria* L.), spinderen *Peridea anceps* Goeze (= *Notodonta trepida* Esp.) samt de to ugler *Taeniocampa* (= *Monima*) *stabilis* View. og *Cucullia verbasci* L.

Begge arterne er udbredt mod nord til Sydengland og Nordtyskland, og *S. ursina* Meig. er også fundet i Finland, så de danske fund falder godt i tråd hermed, og den vil sikkert vise sig at være udbredt over det meste af landet.

Til slut en hjertelig tak til øvelsesskolelærer H. Bayer, som har udført habitustegningen fig. 2.

### Summary

The Parasite Fly, *Servillia ursina* Meig. (Diptera), new to Denmark.

On the 20th of April 1962 two males of the Parasite Fly, *Servillia ursina* Meig. were caught in Rotviglund krat in the parish of Aulum in West-Jutland. Every year from 1963 to 1965 it was caught in Baggesholm plantation at Jelling in East-Jutland and four undertermined specimens from 1935 to 1939 were discovered in a collection in Jelling. The species is new to Denmark. Until now 14 specimens are known (see the data in the text). It is an early spring species, which has been taken from the 18th of April until early May, with the exception of a female from the 22nd of May 1965, a year with a very late spring. Five of the specimens have been taken on flowering willow (*Salix*). The hosts of the species are not known.

### Litteratur

- Colyer, C. N. og C. O. Hammond, 1951: Flies of the British Isles. – London.  
Emden, F. I. van, 1954: *Diptera Cyclorrhapha, Tachinidae* and *Calliphoridae*. – Handbooks for the identification of British Insects. Vol X, part 4 (a). London.  
Herting, Benno, 1960: Biologie der westpaläarktischen Raupenfliegen *Dipt., Tachinidae*. – Monographien zur angew. Entomologie. Nr. 16. Hamburg und Berlin.  
Lundbeck, William, 1927: *Diptera Danica*. Part VII. *Platypezidae, Tachinidae*. – Copenhagen. 571 pp.

# Nye danske cikader (Hemiptera, Cicadellidae)

Af Lars Trolle  
(Ærøgade 4, Århus C)

Meddelelse fra Naturhistorisk Museum, Århus

With a summary in English

Der er her fra landet i øjeblikket kendt ca. 240 cikadearter, men med kendskab til vore nabolandes cikadefauna kan det forventes, at det reelle artsantal i Danmark vil vise sig at ligge nær de 300. Grunden til at så mange arter hidtil ikke er blevet bemærket er hovedsagelig den, at mange nærstående arter habituelt ligner hinanden overordentlig meget og ofte kun kan bestemmes sikkert til art ved en mikroskopisk undersøgelse af de hanlige genitalier. I nabolandene har sådanne undersøgelser allerede længe været foretaget, medens de herhjemme først er blevet taget op i de seneste år.

Af de her meldte 17 arter, er de 4 blevet fundet af stud. mag. N. P. Kristensen, København, ved en revision af cikadesamlingen på Naturhistorisk Museum, Århus, medens jeg selv har fundet de resterende 13 arter på ekskursioner i Jylland i årene 1964 og 1965. Ved mine indsamlinger af cikader er fortrinsvis benyttet slagskærm og ketsjer. Direkte afsøgning af vegetationen har kun fundet sted i enkelte tilfælde. Hvor intet andet er nævnt, er indsamling og bestemmelse foretaget af forf.

For værdifuld hjælp i flere spørgsmål vil jeg gerne her takke stud. mag. N. P. Kristensen, København, dr. W. J. Le Quesne, Chesham, professor, dr. F. Ossiannilsson, Uppsala og dr. W. Wagner, Hamburg. Endvidere vil jeg gerne takke personalet på Naturhistorisk Museum og Marselisborg Seminarium for beredvillig udlån af litteratur og optisk udstyr.

## *Typhlocybinae*

1. *Alebra wahlbergi* (Boheman). 1 ♂ 1.8.1965. Agersted, Vendsyssel, Jylland.

♂'s overside helt bleggul. Hos ♀ findes på det forreste par vinger en mere eller mindre tydelig gul længdestribe i clavus og en tilsvarende i corium. Ofte findes hos ♀ endvidere et sortbrunt tværbånd på oversiden af pronotum og et lignende bånd over forvingerne nedre for midten. *A. wahlbergi* står nær *A. albostriella* (Fallén), der er almindelig herhjemme på Eg (*Quercus*) og El (*Alnus*). Vedrørende bestemmelsen er det tilstrækkeligt at betragte det bageste par tibier, idet disse hos *A. wahlbergi* er ensfarvet gule, medens de hos *A. albostriella* har små sorte pletter ved basis af de grove børster. Aedeagus og paramerer er ens hos de to arter. Længde: 3,6–4,5 mm. *A. wahlbergi* lever på forskellige løvtræer, især Løn (*Acer*). Det

danske eksemplarer blev fundet på Lind (*Tilia*). Kendt fra alle nabolandene.

2. *Dicraneura variata* (Hardy). 4 ♂♂ + 3 ♀♀ 24.10.1965. Agersted, Vendsyssel, Jylland.

Temmelig langstrakt, grøn art. Hovedet set ovenfra vinkelformet fremdraget, svagt brunligt med en lys midterstribe på vertex. Arten er herhjemme sandsynligvis forvekslet med *D. aridella* (J. Sahlberg), fra hvilken den kun sikkert kan adskilles ved en undersøgelse af de hanlige genitalier. Aedeagus, se fig. 1. Længde: ca. 3 mm. Arten er ifølge opgivelser fra udlandet ikke sjælden i unge fyrreskove; jeg fandt mine eksemplarer blandt mos ved roden af lyngbuske på en lille hede. Arten lever i maj-oktober og er blandt nabolandene kendt fra Tyskland.

3. *Kybos virgator* (Ribaut). 1 ♂ 9.10.1908 + 1 ♂ 26.9.1911. Begge fra Damhussøen, Frederiksberg, Sjælland. Leg.: C. C. R. Larsen, det.: N. P. Kristensen.

Eksemplarerne står på Naturhistorisk Museum og har været fejlbestemt til *K. smaragdula* (Fallén). *K. virgator* er en ret kraftig bygget, grøn Typhlocybin. Den kan kendes på, at analrørsvedhængene hos ♂ er lange og smalle, samtidig med at aedeagus (fig. 2) har et par udspærrede vedhæng. ♀ kan med vort nuværende kendskab til arten ikke adskilles fra *K. smaragdula*. Længde: 4–4,7 mm. Arten lever på Pil (*Salix*) i juni-oktober. Kendt fra alle nabolandene.

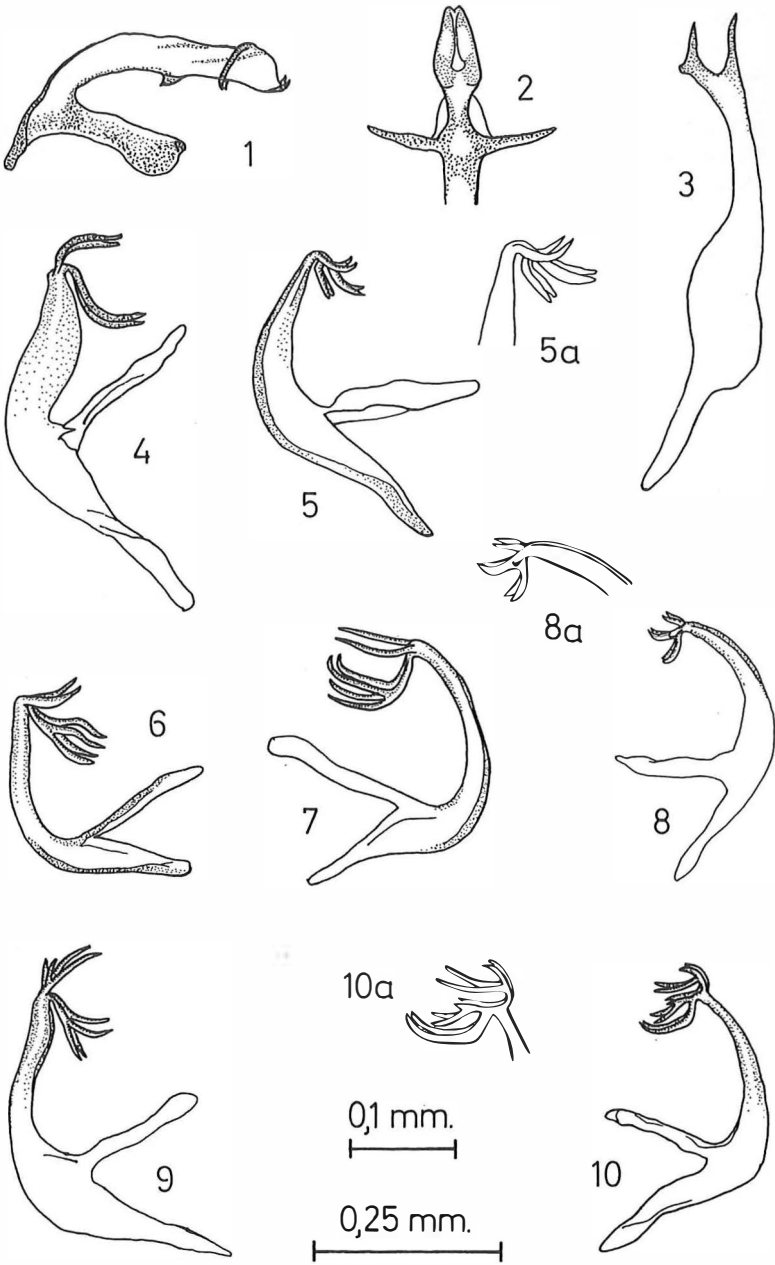
(A. C. Jensen-Haarup anfører i »Danmarks Fauna« (1920), at arten *Typhlocyba rosae* L. sandsynligvis indeholder flere arter. *Typhlocyba rosae*-gruppen omfatter en lang række arter af stor habituel lighed, der især er karakteriseret ved deres ringe størrelse, spinkle bygning og gule farve. Arterne adskilles ved de hanlige genitaliers bygning, især aedeagus, medens hunnerne med det nuværende kendskab til gruppen ikke kan henføres til art.).

4. *Fagocyba carri* (Edwards). 2 ♂♂ 28.8.1965. Pinds Mølle, Jeksendalen, Jylland.

Gulhvid. Forvingens apicalparti svagt røgfarget. Aedeagus enkel. paramer med en karakteristisk kløvning i spidsen (fig. 3). Længde: ca. 4 mm. Arten lever på Småbladet Lind (*Tilia cordata* Mill.) i juli-september. Udbredt i alle nabolandene.

Fig. 1–10. Fig. 1. *Dicraneura variata* (Hardy), aedeagus lateralt. Fig. 2. *Kybos virgator* (Rib.), aedeagus bagfra. Fig. 3. *Fagocyba carri* (Edw.), paramer. Fig. 4. *Typhlocyba salicicola* (Edw.), aedeagus lateralt. Fig. 5 og 5a. *T. prunicola* (Edw.), aedeagus lateralt. Fig. 6. *T. frustrator* (Edw.), aedeagus lateralt. Fig. 7. *T. lanternae* (W. Wagn.), aedeagus lateralt. Fig. 8 og 8a. *T. plebeja* (Edw.), aedeagus lateralt. Fig. 9. *T. bergmani* (Tull.), aedeagus lateralt. Fig. 10 og 10a. *T. hippocastani* (Edw.), aedeagus lateralt.

0,1 mm skalaen gælder kun for figurerne: 5a, 8a og 10a.



5. *Typhlocyba salicicola* (Edwards). 1 ♂ 20.9.1908. Fortunens Indelukke, Sjælland. Leg.: C. C. R. Larsen, det.: N. P. Kristensen. 2 ♂ ♂ 8.9.1920.Højris, Mors, Jylland. Leg.: E. B. Hoffmeyer, det.: N. P. Kristensen. 1 ♂ 15.9.1965. Lisbjerg skov ved Århus, Jylland.

Gulhvid, glinsende. Forvingens apicalparti svagt røgfarget. Aedeagus med ialt 4 vedhæng (fig. 4), paramer enkel. Længde: 4–4,2 mm. Arten lever på Pil (*Salix*) i juli-september. Blandt nabolandene kendt fra Sverige og Tyskland.

6. *Typhlocyba prunicola* (Edwards). ( *barbata* Ribaut). 1 ♂ 15.9.1965. Lisbjerg skov ved Århus, Jylland.

Gulhvid. Forvingens apicalparti svagt røgfarget. Aedeagus med ialt 6 vedhæng (fig. 5), paramer enkel. Længde: ca. 4 mm. Lever i juli-september på Prunus, især Slåen (*P. spinosa* L.). Arten forekommer ret spredt indenfor sit udbredelsesområde, og er blandt nabolandene kendt fra Sverige og Tyskland.

7. *Typhlocyba frustrator* (Edwards). (*solearis* Ribaut). 1 ♂ 7.7.1965. Lisbjerg skov ved Århus, Jylland.

Gulhvid. Forvinger lyst gule med svagt røgfarget apicalparti. Aedeagus med ialt 6 vedhæng (fig. 6), paramer enkel. Længde: 3,1–3,4 mm. Arten lever på Løn (*Acer*) og Hestekastanie (*Aesculus*) i juli-oktober. Blandt vore nabolande kendt fra Sverige og Tyskland.

8. *Typhlocyba lanternae* (W. Wagner). 1 ♂ 8.9.1964. Pøt Mølle, Frijsenborg, Jylland. 6 ♂ ♂ 7.7.1965. Lisbjerg skov ved Århus, Jylland. 2 ♂ ♂ 2.10.1965. Skæring ved Århus, Jylland.

Gulhvid. Forvingens apicalparti svagt røgfarget. Aedeagus med ialt 6 vedhæng (fig. 7), paramer enkel. Længde: 3,7–4,3 mm. Fortrinsvis fundet på Elm (*Ulmus*) i juli-oktober; eksemplarerne fra Skæring fandt jeg dog på Birk (*Betula*). Blandt nabolandene kendt fra Sverige og Tyskland.

9. *Typhlocyba plebeja* (Edwards). (*divergens* Ribaut). 1 ♂ 28.8.1965. Pinds Mølle, Jeksendalen, Jylland.

Gulhvid. Forvinger med svagt røgfarget apicalparti. Aedeagus med ialt 6 vedhæng (fig. 8), paramer enkel. Længde: 3,5–3,8 mm. Lever især på Elm (*Ulmus*) i juli-september. Blandt nabolandene kendt fra Sverige og Tyskland.

10. *Typhlocyba bergmani* (Tullgren). 1 ♂ 1.7.1965. Pøt Mølle, Frijsenborg, Jylland.

Gulhvid. Forvinger meget lyst gule med meget svagt røgfarget apicalparti. På forvingerne findes hos udfarvede eksemplarer en røgfarget plet i corium umiddelbart udenfor clavusspidsen. Aedeagus med ialt 8 vedhæng (fig. 9), paramer enkel. Længde: 3,9–4,5 mm. Arten lever på El (*Alnus*) i juli-september og er kendt fra nabolandene.

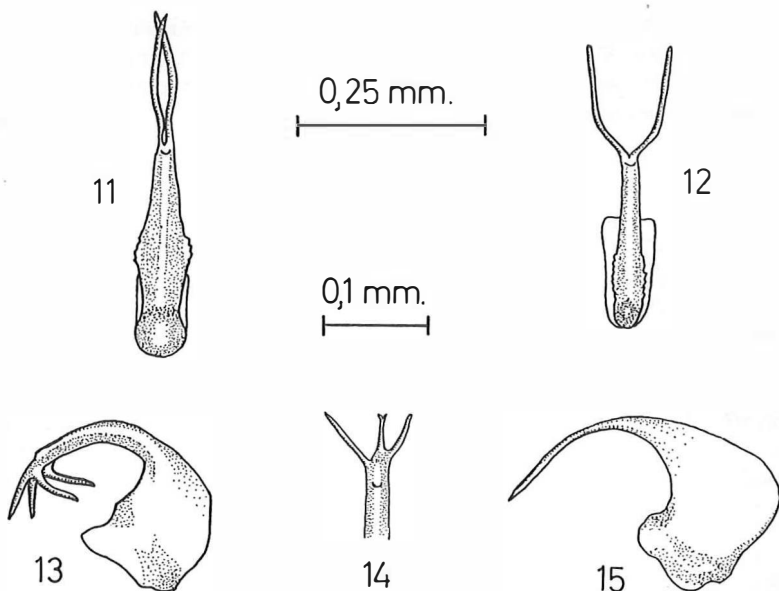


Fig. 11–15. Fig 11. *Macrosteles lividus* (Edw.), aedeagus bagfra. Fig. 12. *M. viridigriseus* (Edw.), aedeagus bagfra. Fig. 13. *Cicadula flori* (J. Sahlb.), aedeagus lateralt. Fig. 14. *C. aurantipes* (Edw.), apex af aedeagus, bagfra. Fig. 15. *C. saturata* (Edw.), aedeagus lateralt.

0,1 mm skalaen gælder kun for fig. 14.

11. *Typhlocyba hippocastani* (Edwards). 4 ♂♂ 23.9.1917. Damhussøen, Frederiksberg, Sjælland. Leg.: C. C. R. Larsen, det.: N. P. Kristensen. 1 ♂ 1.7.1965. Pøt Mølle, Frijsenborg, Jylland. 4 ♂♂ 7.7.1965. Lisbjerg skov ved Århus, Jylland. 2 ♂♂ 1.8.1965. Agersted, Vendsyssel, Jylland.

Gulhvid. Forvingerne ofte smukt gule med antydning af orange, apicalparti svagt røgfartet eller helt blegt. Aedeagus med 8 eller 10 vedhæng (fig. 10), paramer enkel. Længde: 3,4–3,9 mm. Arten lever på adskillige løvtræer: Elm (*Ulmus*), Lind (*Tilia*), Hestekastanie (*Aesculus*), Avnbøg (*Carpinus*) og Hassel (*Corylus*) i juni-oktober. Blandt nabolandene kendt fra Sverige og Tyskland.

12. *Erythroneura ordinaria* (Ribaut). 1 ♂ 18.9.1964. 3 ♂♂ + 1 ♀ 3.10.1964. Alle fra Århus, Jylland.

Langstrakt gulhvid art. Forvingerne med et zigzag-formet rødt længdebånd i corium. Clavus røgfartet. På pronotums overside findes et rødt midtbånd, som fortsætter udover vertex (fig. 16). Arten er herhjemme muligvis forvekslet med *E. tiliae* (Geoffroy in Fourcroy). Ved bestemmelsen er det tilstrækkeligt at betragte det bageste par tarser hos ♂, idet disse hos *E. tiliae* er mørke i hele deres udstræk-

ning, medens kun yderste led og tilgrænsende del af næstyderste led er mørke hos *E. ordinaria*. Længde: ca. 3 mm. Opgives at leve på Gran (*Picea*); jeg fandt den dog på Clematis. Overvintrer som imago fra september-april. Kendt fra alle nabolandene.

#### *Deltocephalinae*

13. *Macrosteles lividus* (Edwards). 3 ♂♂. Henholdsvis 10.9.1917 og 23.9.1917. Damhussøen, Frederiksberg, Sjælland. Leg.: C. C. R. Larsen, det.: N. P. Kristensen.

Arten tilhører den vanskelige *Macrosteles sexnotata*-gruppe. Arterne kan kun bestemmes ved en undersøgelse af de hanlige genitalier. ♀♀ kan med det nuværende kendskab til slægten ikke sikkert henføres til art. Hovedets tegning hos *M. lividus* ofte sammenflydende. Aedeagus' stamme ved grunden med en tandet længdekøl (fig. 11). Længde: ♂ ca. 3,5 mm. Opgives at leve på Kogleaks (*Scirpus*) på fugtige enge i juli-september. Blandt nabolandene kendt fra Sverige og Tyskland.

14. *Macrosteles viridigriseus* (Edwards). 1 ♂ 15.9.1965. Kasted mose ved Århus, Jylland.

Tilhører ligeledes *M. sexnotata*-gruppen. Hovedets tegninger ofte reducerede. Aedeagus ved grunden med en tandet længdekøl, vedhængene apicalt parallelle, cylindriske (fig. 12). Arten lever på fugtige enge, ofte nær havet, i juni-september. Længde: ♂ 3–3,4 mm. Kendt fra alle nabolandene.

15. *Cicadula flori* (J. Sahlberg). 1 ♂ 12.9.1965. Moesgård strand ved Århus, Jylland.

Rødgul eller grøngul. Hovedet enten uden pletter eller med to par små sorte pletter. Antennerne er lange. *Cicadula*-arterne kan ofte kun sikkert bestemmes ved en undersøgelse af hannernes genitalier. Aedeagus, se fig. 13. Længde: 4,3–5,6 mm. *C. flori* lever på *Carex*-arter på enge og strande i juli-september. Blandt nabolandene kendt fra Sverige og Tyskland.

16. *Cicadula aurantipes* (Edwards). 1 ♂ 1.7.1965. Pøt Mølle, Frijnsborg, Jylland.

Hovedet med to par ret store sorte pletter (fig. 17). Arten står nær *C. quinquenotata* (Boheman) og *C. persimilis* (Edwards). Aedeagus set fra siden mindre blødt buet end hos *C. quinquenotata*, men mere end hos *C. persimilis*. Apex af aedeagus er hos *C. aurantipes* altid tydelig asymmetrisk set bagfra (fig. 14), i modsætning til de to andre arter, der er regelmæssige. Arten er iøvrigt karakteriseret ved sin størrelse: ♂ 4,7–5,3 mm; ♀ 5,2–5,7 mm. Lever på fugtigere steder end de to andre arter, oftest nær søbredder. *C. aurantipes* var det zoogeografisk interessanteste fund, da arten kun var kendt fra England (Le Quesne, 1964).



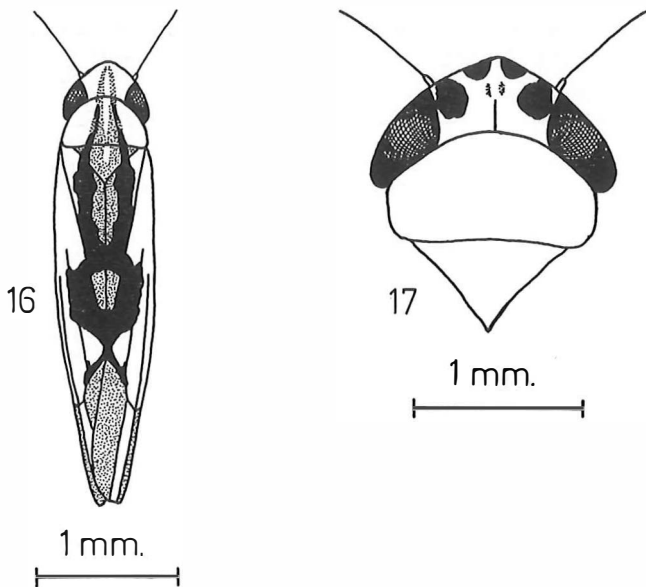


Fig. 16-17. Fig. 16. *Erythroneura ordinaria* (Rib.). Fig. 17. *Cicadula aurantipes* (Edw.), vertex, pronotum og scutellum.

17. *Cicadula saturata* (Edwards). 5 ♂♂ + 3 ♀♀ 12.9.1965. Moesgård strand ved Århus, Jylland. 3 ♂♂ + 6 ♀♀ 15.9.1965. Kasted mose ved Århus, Jylland.

Arten ligner habituel *C. quadrinotata* (Fabricius); dog er ♂'s grundfarve hos *C. saturata* normalt rødgul, medens *C. quadrinotata* som regel er grøngul. Aedeagus hos *C. saturata* er karakteristisk ved ikke at bære vedhæng (fig. 15). Længde: 3,7-4,7 mm. Arten lever på fugtige enge i juli-september og er kendt fra alle nabolandene.

Det gælder sandsynligvis for alle de her nævnte arter, at de har været oversete, og med kendskab til arternes udbredelse i nabolandene kan det skønnes, at de næsten alle vil vise sig at være temmelig almindelige. For den danske cikadefauna som helhed gælder det, at vort kendskab til arternes udbredelse er meget mangelfuld på grund af de meget få samlere. Da det derfor kunne være af interesse at få ovennævnte forhold afhjulpet, vil alle oplysninger om fund blive modtaget med taknemlighed.

### Summary

In Denmark almost no work has been done on the Auchenorhyncha since Jensen-Haarup's time. Jensen-Haarup's treatise (1920) does not describe the genitalia, which are of great importance in classification of the species. Consequently many species have been overlooked, and only recently has some work been done to redress this matter (Kristensen 1965).

At present the Danish list contains some 240 species, but the true number of species will probably be close to 300. This paper deals with 17 species, which have not previously been recorded from Denmark, i. e.: *Alebra wahlbergi* (Boh.), *Dicraneura variata* (Hardy), *Kybos virgator* (Rib.), *Fagocyba carri* (Edw.), *Typhlocyba salicicola* (Edw.), *T. prunicola* (Edw.), *T. frustrator* (Edw.), *T. lanternae* (W. Wagn.), *T. plebeja* (Edw.), *T. bergmani* (Tull.), *T. hippocastani* (Edw.), *Erythroneura ordinaria* (Rib.), *Macrosteles lividus* (Edw.), *M. viridigriseus* (Edw.), *Cicadula flori* (J. Sahlb.), *C. aurantipes* (Edw.) and *C. saturata* (Edw.).

### Litteratur

- Jensen-Haarup, A. C., 1920: Cikader. – Danmarks Fauna 24.  
Kristensen, N. P., 1965: Cikader (Homoptera auchenorrhyncha) fra Hansted Reservatet. – Ent. Medd. XXX, p. 269-287.  
Le Quesne, W. J., 1964: Some taxonomic changes and additions in the British Cicadellidae (Hemiptera) including a new species and subspecies. – Proc. R. ent. Soc. Lond. (B) 33 (5-6).  
Le Quesne, W. J., 1964: Auchenorrhyncha (pp. 53-65) – i Kloet & Hincks: A Checklist of British Insects. Second edition. Part I.  
Ossiannilsson, F., 1946-47: Halvvingar, Hemiptera. Stritar, Homoptera auchenorrhyncha. – Svensk Insektfauna 7, 1 + 2.  
Ribaut, H., 1936: Homoptères Auchenorrhynches I. – Faune de France 31.  
Ribaut, H., 1952: Homoptères Auchenorrhynches II. – Faune de France 57.

### Anmeldelser

*P. H. Davies & J. Cullen: The Identification of Flowering Plant Families, including a key to those native and cultivated in north temperate regions.* 123 sider. En del diagrammer af blomster og frugtknuder. Pris: 12 sh 6 d. Oliver & Boyd. London 1965.

Efter et par indledende afsnit om nomenklatur og vejledning ved planteundersøgelse følger nøgler til bestemmelse af de dækfrøedes familier. Derefter gives en række korte omtaler af 225 familier med angivelser af deres naturlige forekomstmråder. Endvidere findes en fortegnelse over engelske og tyske hovedværker med supplerende oplysninger om disses karakter, glossarium, index og en liste over forkortelser. Bogen er beregnet for botanikstuderende.

B. Løppenthin.

*F. Fraser Darling & J. Morton Boyd: The Highlands and Islands.* 336 sider. 12 dobbelttavler, hvoraf 2 i farver. 15 tekstfigurer (kort). Pris 30 sh. Collins. London 1964.

Bogen er en forøget og ændret udgave af *Natural History of the Highlands and Islands*, nr. 6 i New Naturalist-serien (London 1947). Den er en fortrinlig redegørelse for naturforhold, fauna og flora i Skotland og på Hebriderne inkl. St. Kilda m.v. I de forskellige kapitler omtales geologi og klima, topografi og menneskets indflydelse på landskabet. Der er gode beskrivelser af fjeldheder og moser, af skovlandet med dets bevoksninger af fyr, birk og eg, samt af ferskvandsområder og havkyster. Kronvildtet og Gråsælen har specielle afsnit, og hist og her findes instruktive fortegnelser over fugle og planter. Højlandskvæget og de lokale fåreracer er også taget med. I et afsluttende kapitel gør Fraser Darling, som var ene om udarbejdelsen af bogens 1. udgave, rede for en række fredningspolitiske forhold. Selv om presset på den egentlige natur er vokset, er det dog lykkedes at bevare adskilligt af værdi. Den smukke og lærerige fremstilling afsluttes af en »selected« bibliografi på 15 sider.

B. Løppenthin.

# Om ederfuglenes (*Somateria mollissima* (L.)) sommertræk over Sønderjylland

Af O. Behrends  
(Perlegade 52, Sønderborg)

Efter min redegørelse over bl. a. ederfuglenes sommertræk ind over Sønderjylland her i tidsskriftet (1955) er der gjort nye iagttagelser over dette fænomen, som det for fuldstændighedens skyld nok vil være af interesse at komme nærmere ind på. Som det vil vides, er ederfuglenes sommertræk jo et fældningstræk, der via et par sønderjyske fjorde fører fugle fra Østersøens nordlige egne m. v. til Vadehavet i forbindelse med den forestående svingfjersfældning. Dette træk var hidtil rapporteret i juni og juli, i alt væsentligt omfattende de gamle hanner. Den hidtil tidligste iagttagelse blev gjort den 1.6. 1952, da ca. 40 ederfuglehanner ved solnedgang fra Vemmingbund trak vestpå (p. 4). I 1962 så jeg imidlertid allerede den 26.5. hen på eftermiddagen ca. 100 ederfuglehanner på den inderste del af Åbenrå fjord med tydelig trækuro. Fra samme år foreligger der i øvrigt flere interessante iagttagelser fra trækket ind over Sønderjylland (Kramshøj & Rosenberg 1963, p. 107). Således kan nævnes, at der den 4.7. i tiden fra kl. 17,45 til ca. 22,00 blev set i alt ca. 3300 ederfugle trækkende over Frøslev plantage mod vest kommende fra Flensborg fjord. Og videre kan bl. a. nævnes, at der den 5.8. blev set 650 ederfugle trækkende vestpå over Flensborg fjord ved Kollund strand. Til sidstnævnte, der er den hidtil første august-iagttagelse, kan jeg forøvrigt endnu supplerende føje et par egne iagttagelser fra denne måned, således fra 1965: Over Flensborg fjord ved Kragesand (Broagerland) trak der den 5.8. i tiden fra kl. 17,45 til godt 20,00 i alt mindst 1400 ederfugle vestpå med fjorden. Flokkene bestod af hunner samt unge – bedømt på enkelte etårige hanner, der var synlige i en enkelt af flokkene, der blev set på godt hold. Der var ingen gamle hanner at se; kun en gang set en enkelt toårig han, der dog kastede sig på vandet. Den 6.8. gik der ved 19,30 tiden i alt ca. 250 ederfugle vestpå sammesteds. Den 7.8. iagttog jeg kl. 18,55–19,55 i alt ca. 500 ederfugle trækkende over Flensborg fjord ved Kollund strand vestpå; allesammen »brune« fugle at se. Et par af flokkene fulgtes videre ind over land ved Kobbermøllebugten i egnen ved Wassersleben. Og den 8.8. sås atter ca. 100 ederfugle trækkende vestpå med fjorden ved Kragesand ved 19,30-tiden. H. P. Jensen, København, der også iagttog trækket ved Kragesand den 5.8., havde forøvrigt allerede den 3.8. set en flok på ca. 200 ederfugle flyvende over Flensborg ved 17-tiden.

De to toptal af trækkende ederfugle på vej mod Vadehavet ovenfor, 3300 den 4.7.1962 og 1400 den 5.8.1965 (samt tillige 650 den 5.8.1962), giver jo udtryk for to forskellige maxima for trækket. Det første således væsentligt omfattende de gamle hanner, og det andet



Fig. 1. Fra Kragesand ved Flensborg fjord, et godt observationssted for fugletrækket.

som berørt hunner og også unge fugle. Om den første »bølge« har jeg skrevet, at trækket øjensynligt ebber ud i sidste halvdel af juli, og at hunnernes andel deri især synes at være tiltaget mod slutningen af trækket (p. 14). Sidstnævnte forhold kunne således allerede antyde indledningen af den næste bølge. De omtalte to bølger falder i tråd med optællingerne af trækkende ederfugle gennem Kalmar-sund mellem Øland og det svenske fastland (Svårdson 1959, p. 128). Her har man endvidere registreret en endnu kraftigere bølge for trækket mod vore farvande i sept.-okt., d.v.s. for efterårstrækket mod vinterkvarteret. Et par lejlighedsvisse iagttagelser ved Kragesand fra 1965 kunne måske give et lille fingerpeg med hensyn til mål og videre forløb for dette træk:

Formiddagen den 31.10. kom en flok på ca. 300 ederfugle flyvende østfra og kastede sig på havet før Kragesand, hvor fjorden snævrer ind (gamle hanner og hunner var ligeligt fordelt). En flok på 30–40 hvinænder fortsatte vestpå. Den 7.11. om formiddagen efter kl. 10 noteredes med mellemrum tre flokke ederfugle på i alt ca. 90 trækkende støt fra øst mod vest med fjorden, så langt de kunne følges. Der var relativt få gamle hanner iblandt. Formiddagen den 14.11. i en tidlig vinterperiode lå der mere end 1000 ederfugle på fjorden ved Kragesand. De unge fugle i første år var i overtal og holdt sig mere for sig selv. Der foregik overhovedet ingen træk. Med den kendte, stærke vinteropræden af ederfugle i vore farvande in mente har man vist ovenfor et udtryk for den barrierевirkning, som den jyske halvø har for trækket af denne kategori af fugle videre vestover. Iagttagelserne den 7.11.1965 kunne dog på den anden side tyde på, at noget af trækket åbenbart fortsætter vestpå. Men derom kan fremtidige iagttagelser, f. eks. ved bunden af de fjorde, hvor

trækket forløber ind over land, måske bringe mere klarhed. I den forbindelse kan nævnes, at der iflg. oplysning af overlærer Jørgen Jørgensen, Slesvig, også går en del sommertræk af ederfugle ind over denne by fra Slien.

At det flade, lavvandede Vadehav med dets store rigdom på lettilgængelig næring så specielt er målet for ederfuglenes sommertræk hænger tydeligvis sammen med fældningen, der jo medfører en fortabelse af flyveevnen for en tid, om ikke også en forringelse af dykkeevnen (p. 15). Ved det senere stedfindende efterårstræk er sådanne tvingende omstændigheder imidlertid ikke mere bestemmende for målsætningen, idet fuglene da som helhed vil have overstået denne fældning. At disse fugle så under påvirkning af vinter i større eller mindre grad vil kunne glide længere vestover, kunne iagttagelserne den 14.11.1965 ovenfor jo antyde. Postbud Mathiesen, Terkelsbøl, har i øvrigt fortalt mig, at han en dag i januar med høje snedriver for nogle år siden (før 1961) fandt en gammel ederfuglehan på gaden i Terkelsbøl om formiddagen. Den kunne tilsyneladende ikke flyve, men gjorde ellers ikke indtryk af at fejle noget. Da han efter at have haft den i pleje i to dage, uden at den ville tage imod føde af nogen art, slap den fri, fløj den straks ubesværet bort. Det er jo velkendt, at mange søfugle, der er kommet så langt ind over land, at de har tabt havet af syne, kan blive i den grad sløve og forvirrede, at de lader sig tage på jorden med hænderne uden at gøre forsøg på at flyve. Muligvis har dog særlige forhold, f. eks. i forbindelse med snedrivelandskabet, været medvirkende til at vildlede denne enlige fugl. Terkelsbøl ligger midt inde i Sønderjylland og egnen overflyves af ederfugle på sommertrækket, således fra Åbenrå fjord (p. 11). Ovennævnte iagttagelse kunne jo tyde på, at Sønderjylland også kan overflyves af ederfugle om vinteren. Niethammer (1938, p. 511) anfører for øvrigt, at de store mængder ederfugle, der findes i det slesvigholstenske Vadehav om sommeren, øges yderligere stærkt om vinteren »durch Zuzug von Norden«. Og de senere iagttagelser, berørt 1955 som i det foreliggende, har jo vist, at trækket til Vadehavet forløber fra Østersøen og det tilstødende Lillebælt.

Kragesand er forøvrigt et godt observationssted for fugletrækket. Som det sydligste punkt i det østlige Jylland ligger det på sydspidsen af Broagerland, og fjorden er blot ca. 3 km bred her. Aftenen den 5.8.1965 blev der foruden de før nævnte trækkende ederfugle tillige observeret træk af i alt ca. 1100 sortænder med fjorden vestpå. – Også disse fugle trækker som bekendt mod fældningspladserne, i dette tilfælde beliggende ved Vestkysten. – Med sortænderne trak en gang en Skeand; desuden sås en enkelt Fløjsand blandt disse. Trækkende med fjorden vestpå blev endvidere noteret 5 stk. Hvidklire, 3 Rødben, 9 Lille Kobbersneppe, 5 Strandhjejl og 5 Havterne (2 ad. og 3 juv.). På strandbredden rastede bl. a. 2 stk. Sandløber i overgangsdragt fra sommer til vinter. De sidstnævnte trækkende fugle tilgår i retning fra NØ eller vel især noget mere østfra. Fra først-

nævnte retning, især kommende via Horneland på Fyn og videre over Als, går der i øvrigt en hel del efterårstræk af forskellige fugle ud her mod SV til Angel. F. eks. kan nævnes, at jeg den 29.10.1961 om formiddagen observerede i alt ca. 120 musvåger trækkende ud på knap 1½ time. Om form. den 29.9.1963 var småfugletrækket stærkt og konstant. Det drejede sig især om Grønsisken, Tornirisk og Bogfinke i flokke. Mere spredt trak desuden Lærke, Engpiber, Landsvale o. a. Form. den 17.10.1965 blev der bl. a. set i alt ca. 500 trækkende Bjergirisk, desuden en del Grønirisk, flere stk. Bjerglærke samt nogle musvitter; endvidere en del stære, krager i mindre tal og en enkelt spurvehøg. Ved andre lejligheder er der noteret trækkende Snespurv, Blåmejse, Gulspurv, Skovspurv, Stillids, Ringdue, Huldue, Allike, Tårnfalk, Hvepsevåge o.s.v. Trækket af ovennævnte art går dog ikke altid fra Als videre ud over Sønderborg-bugten, men kan i større eller mindre omfang omflyve denne, så overgangen til fastlandet finder sted nordligere og på et væsentligt smallere sted, d.v.s. ved eller nær Slotsgabets. Udflyvningen fra Broagerland vil da følgelig komme til at foregå længere vestpå (Behrends 1965, p. 15). F. eks. kan nævnes, at P. Ketil Hansen så ca. 150 våger trække ud en efterårsdag ved Busholm. Ved overgangen fra Als til fastlandet kan trækket i øvrigt under omstændigheder være suppleret med tilgang fra et større område. Således iagttog jeg f. eks. i løbet af eftermiddagen den 18.10.1947 i alt ca. 5000 kragefugle foruden andre fugle trækkende over ved Slotsgabets i Sønderborg (Ib., p. 14-16).

### Litteratur

- Behrends, O., 1955: Maritimt sommertræk over det østlige Sønderjylland. – Flora og Fauna, 61, p. 1-16.
- Behrends, O., 1965: Naturforhold, spec. fuglelivet på halvøen Kegnæs. – Kegnæs 1615-1965. – Sønderborg.
- Kramshøj, E. og Rosenberg, N., 1963: Træk af fuglelivet i Grænse-egnen sommeren 1962. – Feltornithologen, 5.
- Niethammer, G., 1938: Handbuch der deutschen Vogelkunde 2. – Leipzig.
- Svärdson, G., 1959: Sjöfågelsträckets i Kalmarsund 1958. – Svensk Jakt, 97.

### Anmeldelse

M. Crookes & H. B. Dobbie: *New Zealand Ferns*. 408 sider. 298 illustrationer. Pris: 55 sh. Whitcombe & Tombs Ltd. Auckland 1963.

Denne bog er et standardværk over New Zealand's bregner. Den indeholder bestemmelsestabeller, artsbeskrivelser og bemærkninger om økologi og udbredelse for hver enkelt art. Det bliver vel ikke mange af »Flora og Fauna«s læsere, der kommer til at beskæftige sig med vore antipoders flora. Men det kan dog vist interessere de fleste at erfare, at der findes 154 arter af bregner i New Zealand, og at 54 af disse er endemiske for landet. Kun ca. 35 af arterne træffes udenfor det australske område. I størrelse rangerer New Zealands bregner fra de træagtige *Dicksonia*-arter på mere end 20 m's højde ned til en få mm stor *Pillularia*-art.

E. N.

## *Eledone cirrosa* (Lamarck) fra sydøstlige Kattegat og nordlige Øresund

Af H. C. Terslin  
(Museet, Gilleleje)

Denne ottearmede blæksprutte findes langs Vesteuropas kyster fra Trondheimsfjord og sydpå til Nordafrika. Den er almindelig i Nord-søen, især i dennes nordlige del, og den fanges ved engelske og irske kyster og kendes fra Island og især fra Færøerne. Den træffes også i Skagerrak og Kattegat. *Eledone* yngler om sommeren i engelske farvande på 15–20 m dybde. Om vinteren søger den til større dybder. Den yngler formentlig også på passende dybder i Skagerrak. En ægklase fundet ved Bohuslans kyst kunne tyde herpå. Såvidt jeg ved, har vi intet bevis på, at den yngler i Kattegat. Men Gilleleje museum har flere ret store hunner, som er fanget om sommeren (se tabellen).

Til museet er i årene 1931–51 indbragt 35 *Eledone*, nemlig 12 hanner og 23 hunner. De er fanget på Gilleleje-fiskernes sædvanlige fiskepladser, fra Anholt til Gilleleje Flak. En tredjedel af eksemplarerne er endog fra det nordlige Øresund, dvs. syd for Kullen – Lysegrund. Jeg har ikke indtryk af, at vore fiskere har truffet arten før 1931. Fra 1932, 1940–44 og 1948–50 har jeg ingen *Eledone*, og ingen efter 1951. Flest er fra 1939 (7 stk.) og fra 1946 (10 stk.).

Om *Eledone*-bestandens størrelse i årene 1931–51 kan naturligvis intet siges. Arten har på Gilleleje ingen betydning i økonomisk henseende. Så det skyldes venlighed fra fiskernes side, at de har indbragt den lille samling til museet. Derfor må man gå ud fra, at en del er kastet over bord under optagelsen af fisk, jomfruhummer etc. Og endelig har små *Eledone* let kunnet slippe ud gennem garnmaskerne. Størsteparten, nemlig 23 stk. (9 ♂♂ og 14 ♀♀), er fanget i okt.–febr., som er højsæson for fangst af jomfruhummer, sild, brisling, torsk m. fl. Kun 12 stk. (3 ♂♂ og 9 ♀♀) er fra apr.–sept.

Om sommeren er *Eledone* taget på 21–35 m dybde, et enkelt eksemplar dog på 70 m (i begyndelsen af sept.). Bemærkelsesværdigt er, at de overvintrende er fanget på kun 25–34 m. Det må skyldes passende vandtemperaturer, endog i dec.–febr., hvor 8 stk. er fanget.

De eneste måneder, hvor *Eledone* ikke er fanget, er marts og maj. Så problemet er, om arten visse år findes stationært, således 1936 og 39, da arten er truffet fra februar til november. Måske har den også været her 1946 hele året. Om *Eledone* indvandrer eller inddriver med havstrømme, er et åbent spørgsmål. Måske er det sidste tænkeligst, i så tilfælde har nogle befundet sig godt. I ethvert tilfælde har de haft besvær med at drive ud igen, da havstrømmene fra Nordsøen og Skagerrak er de dominerende ved bunden.

Den ventrale kappelængde hos *Eledone* siges højst at nå ca. 20 cm. Mine 12 ♂♂ er fra 7–11 cm, de 23 ♀♀ 7–15 cm, og blandt disse er ca.

**Tabel 1**  
*Eledone cirrosa* (Lamarck) i Gilleleje museum

Nr.	Tid	Køn	Ventral kappe- længde, cm	Ventral total- længde indtil armspids, cm	Fangssted	Dybde, m	Bundens beskaffenhed	Fangstredskab	Huden på oversiden af kroppen
1	12. 11. 1931	♂	9.75	35	Ved Gilleleje flak fyrskib	32			Vortet
2	8. 1. 1933	♀	12	47.50	8 sømil NV for Gilleleje	27		Snurrevod	Vortet
3	Jan. 1934	♀	9.75	35.25	2 sømil NO for Gilleleje flak	26	Sandet, leret		Glat
4	1. 12. 1934	♀	12	43	30 sømil NV for Gilleleje	25	Fint sand		Vortet
5	10. 1. 1935	♀	10.50	50	10 sømil NV for Gilbjerg	25		Snurrevod	Svagt vortet
6	6. 2. 1936	♀	15.50	63	10 sømil NV for Gilbjerg	28	Sandet, leret		Glat
7	4. 6. 1936	♀	13.50	51.50	3 sømil NV for Kullens fyr	35		Hummertrawl	Svagt vortet
8	14. 6. 1936	♀	12	54.50	5 sømil NNV for Gilbjerg	21	Sand	Snurrevod	Vortet
9	7. 11. 1936	♀	14	53	12 sømil NV for Gilleleje flak	33	Dynd		Glat
10	18. 6. 1937	♀	13	47	12 sømil NV for Gilleleje flak	33	Dynd		Vortet
11	22. 11. 1937	♀	8	31	5-6 sømil NV for Kullen	ca. 32	Dynd	Trawl	Vortet
12	Nov. 1937	♀	9	33	4-5 sømil N for Gilleleje flak	ca. 32			Vortet
13	20. 4. 1938	♀	10	37	18 sømil NV for Gilleleje flak	32	Dynd	Trawl	Vortet



14	1. 2. 1939	♀	15.50	61	12 sømil N for Gilleleje flak	32			Glat
15	1. 2. 1939	♀	14	60	12 sømil N for Gilleleje flak	32			Glat
16	3. 4. 1939	♀	13.50	50	Store Middelgrund i Kattegat				Vortet
17	12. 4. 1939	♀	13	50	Kattegat				Glat
18	Juni 1939	♀	14.50	61	6 sømil V for Kullen	30		Trawl	Glat
19	28. 7. 1939	♀	14.50	55	12 sømil N for Gilleleje flak	32		Trawl	
20	2. 11. 1939	♀	12	51.50	25 sømil NV for Gilleleje flak	34		Trawl	Næsten glat
21	1. 12. 1945	♂	10.25	40	12 sømil NNV for Gilleleje havn	28	Dynd	Hummertrawl	Delvis vortet
22	2. 9. 1946	♂	11	39.50	1 sømil N for Anholt østerrev	70		Hummertrawl	Glat
23	9. 9. 1946	♂	9	36.50	5-6 sømil N for Lysegrund fyr	30	Dynd	Hummertrawl	Glat
24	18. 9. 1946	♀	8.50	34.50	Ved Lysegrunden	29	Dynd	Hummertrawl	Delvis vortet
25	3. 10. 1946	♂	6.75	28	10 sømil NNV for Gilleleje havn		Dynd		Svagt vortet
26	15. 10. 1946	♀	12.25	46	Kattegat				Vortet
27	16. 10. 1946	♂	8.50	30.50	18 sømil NNV for Gilleleje		Dynd		Svagt vortet
28	17. 10. 1946	♂	9.25	33.50	Kattegat				Glat
29	17. 10. 1946	♂	9.25	32.25	Kattegat				Delvis vortet
30	18. 10. 1946	♂	11.50	49	Kattegat				Svagt vortet
31	7. 11. 1946	♂	7.50	26	10 sømil NV for Gilleleje	28	Dynd	Hummertrawl	Vortet
32	29. 8. 1947	♂	10.50	45	Syd for Anholt				Vortet
33	7. 11. 1947	♀	14	55.50	Tæt V for Kullen	30		Hummertrawl	Vortet
34	7. 11. 1947	♀	13.50	51	Tæt V for Kullen	30		Hummertrawl	Vortet
35	28. 10. 1951	♂	10	37	Lysegrunden	ca. 29		Hummertrawl	Vortet

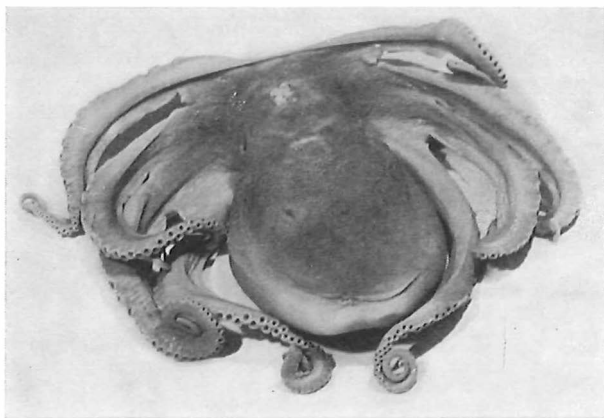


Fig. 1. *Eledone cirrosa* (nr. 4). Oversiden.

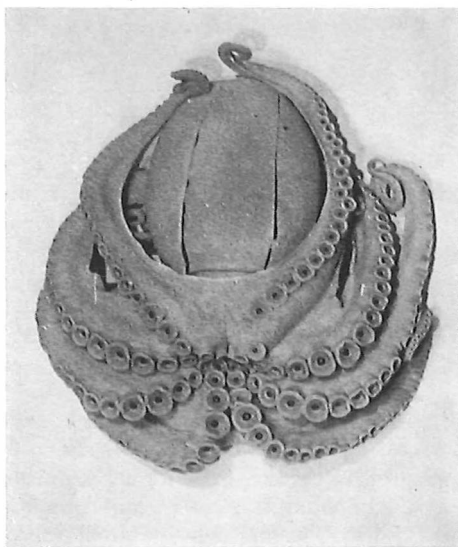
R. Schöening fot.

halvdelen 13–15 cm. Hannerne er således gennemsnitlig mindre end hunnerne.

Totallængden når ifølge Bent J. Muus sjældent over 50 cm. Den ventrale totallængde af mine eksemplarer omfatter den samlede længde af kappe, hoved og arme. Mål af armene vanskeliggøres når disse kontraherer (trækker sig sammen), hvilket ofte er tilfældet. Dette medfører, at sugekopperne, som normalt danner én række, kan være placeret zig-zag, ja endog i to rækker, hvorved armen forkortes. Dette forhold er særlig udtalt i eksemplarerne nr. 10, 30 og 32. Den yderste fjerdedel af den hectocotyliserede arm hos nr. 29 har alle kopperne i zig-zag. Man må i sådanne tilfælde regne med fejlangeviser på nogle mm. Måling vanskeliggøres også, fordi især armenes spidser trods konservering endnu er noget elastiske. Totallængden for de 12 ♂♂ ligger mellem 26 og 49 cm og for de 23 ♀♀ mellem 31 og 63 cm. De 14 af hunnerne, altså over halvdelen, har en længde på 50 cm og derover.

Ingen af hannerne er over 50 cm. At der er så få i samlingen, skyldes måske netop, at de er mindre end hunnerne og derfor lettere smutter ud af garnene – eller at fiskerne kun tager de største. Muligt kan tænkes på underskud af hanner hos *Eledone*. Bent J. Muus nævner også det tilsyneladende misforhold mellem antallet af ♂♂ og ♀♀ og angiver forholdstallet 1:50. I min samling er forholdet 1:30. Til sammenligning kan tjene, at der fanges langt flere hanner af jomfruhummer (*Nephrops*) end hunner. Man kan gennemgå en fiskekasse uden at finde en eneste hun.

*Eledone* kan leve flere timer efter fangsten. Fiskerne er flere gange kommet i land med sådanne. De har endnu været i stand til at suge kopperne fast i ens hænder. På en sådan hjemtur krøb en *Eledone* om på dækket udelukkende ved hjælp af den ene arm. Blæksprutternes



R. Schöning fot.  
 Fig. 2. *Eledone cirrosa* (nr. 4). Undersiden.  
 Kappen har været opskåret.

farveskifte er kendt. *Eledone* er brunlig oventil, lysere på undersiden. Forskrækkes den, bliver den pludselig bleg. Dette skete, da man på dækket kastede en sild hen til den. Kun langsomt fik den sin naturlige farve igen.

Hr. dr. phil. Henning Lemche bedes modtage min bedste tak for gode råd under mit arbejde med manuskriptet.

#### Litteratur

Bent J. Muus, 1959: Skallus, Søtænder, Blæksprutter. – Danmarks Fauna 65.  
 Gunnar Otterlind, 1954: Bläckfisk och fiske i Skandinavien. – Svensk faunistisk Revy 3.

#### Anmeldelse

K. Herter & K. Ulrich: *Vergleichende Physiologie der Tiere*. Bd. 1. 156 sider. 61 tekstfigurer. Pris DM 5,80. Sammlung Götschen 972 a.W. de Gruyter & Co. Berlin 1966.

K. Herters meget nyttige bog »Tierphysiologie« udkom for første gang i 1927, og nu foreligger den i 4. udgave i stærkt omarbejdet skikkelse. Første bind, der skal omtales her, behandler stofskiftefysiologien, og kapiteloverskrifterne er: Ernæring; Ånding; Stoftransport; Ekskretion; Sekretion; Energihusholdning. Herters oprindelige disposition er således bibeholdt, men de senere års intensive fysiologiske forskning har nødvendiggjort så mange ændringer i teksten, at bogen nu fremtræder som et helt nyt arbejde. Teksten, der henter sine beskrivelser og eksempler fra hele dyreriget, er letfattelig, og de mange illustrationer fremmer forståelsen på ypperlig vis. For dette binds vedkommende er nybearbejdelsen foretaget af professor K. Ulrich, Berlin, der har formået at forny bogen på en sådan måde, at den stadigvæk fremtræder som en fin introduktion til den sammenlignende dyrefysiologi.

E. N.

# *Eucosma aspidiscana* Hb., en ny vikler for den danske fauna

Af Knud Larsen

(Mylus Erichsensvej 14, Århus N)

På en tur til Lerbæk ved Vejle den 3. juni 1963 fangede jeg på en solrig skrænt en frisk hun af en smuk viklerart, som jeg ikke kendte. Efterhånden fik jeg mistanke om, at det drejede sig om noget nyt. Jeg sendte derfor dyret til P. L. Holst, der oplyste, at han var næsten sikker på, at det drejede sig om *Eucosma aspidiscana* Hb. Da arterne i denne slægt ofte kan være meget vanskelige at bestemme, sendte jeg for en sikkerheds skyld også dyret til N. L. Wolff, der afgjorde spørgsmålet.

Arten har tidligere været omtalt som dansk, men de pågældende fund var fejlbestemte. På grund af dens svenske udbredelse var en dansk forekomst ventet, hvorfor arten er nævnt under slægten *Semasia* Sth. af van Deurs i Viklerbogen (Danmarks Fauna 61, 1956). Efter sit udseende hører den dog mere naturligt hjemme i slægten *Eucosma* Hb.

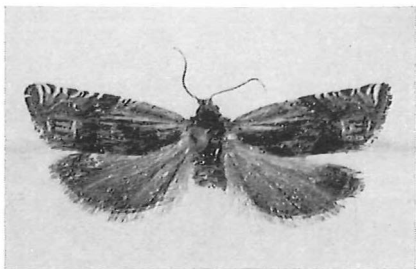


Fig. 1. *Eucosma aspidiscana* Hb., ♀  
(x 2,5). Lerbæk 3.6.1963. Knud Larsen leg.

Det danske eksemplar måler i vingefang 19 mm og minder i sit udseende nærmest om et lille mørkt eksemplar af den art, som på dansk hidtil har været kaldt *Eucosma scopoliana* Hw., men som ifølge von Schantz (Notulae Entomologicae 42, 1962: 1-8) i virkeligheden skal hedde *fulvana* Sth. *Aspidiscana* har dog langt mere kontrastrigt tegnede forvinger, hvad der er fremtrædende i forvingens spejl, der – som billedet viser – har tre meget tydelige sorte skælstreger. Iøvrigt kan jeg henvise til van Deurs' omtale af arten. Den lever på Gyldenris og skal være varmeelskende. Begge dele passer fortræffeligt på lokaliteten ved Vejle, hvor man derfor kan gå ud fra, at den er fastboende.

For hjælp ved bestemmelsen vil jeg takke civilingeniørerne P. L. Holst, Harboøre, og N. L. Wolff, Hellerup, og for hjælp ved det fotografiske arbejde tandlæge Sv. Kaaber, Århus.

*Summary:* A fresh female specimen of the tortricid moth, *Semasia aspidiscana* Hb. was caught near Vejle in Eastern Jutland on 3. June 1963. It is the first Danish record of the species.

# Nogle iagttagelser af fuglelivet i Jægersborg Hegn

Af Michael Gregaard  
(H. C. Ørstedsvvej 20, København V)

Jægersborg Hegn, som ligger i Søllerød Kommune, ca. 16 km nord for København, og som strækker sig fra Mølleåen til Agershvile (fig. 1), er en bøgeskov med et overordentlig rigt fugleliv. Under Christian V var skoven indhegnet sammen med Dyrehaven, hvorved der var skabt et betydeligt samlet jagtdistrikt. Hegnet var dengang bevokset med gamle bøge og ege, og med hassel og el i moserne. Men ved kgl. resolution af 1832 blev det vedtaget, at den del af Dyrehaven, som lå nord for Mølleåen, skulle udlægges til fredskov og frahegnes den øvrige Dyrehave. Nogle år senere begyndte den gradvise kultivering af Hegnet med bøg og eg. Et af de smukkeste spor af den gamle bøgeskov er den over 200-årige skønne, sagnomspundne bøg »Kongebøgen«, som står vest for Bøllemosen.

Det er mærkeligt, at selv om Hegnet ofte er besøgt af ornitologer, er der aldrig trykt noget samlet om dets fugleliv. Dette er en af

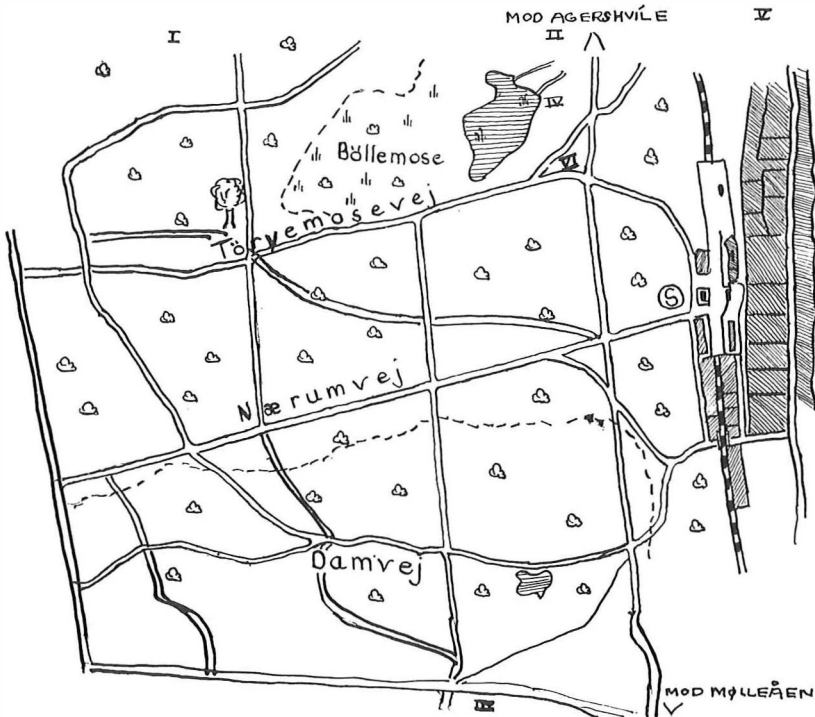


Fig. 1. Kortskitse over Jægersborg Hegn. I. Musvåger. II. Natugle. III. Stor og Rødrygget Tornskade. IV. Mellemlagspætte. V. Villahaverne. VI. Her er fig. 3 fotograferet.



Fig. 2. Trækkende fugle over Jægersborg Hegn. (B. Rich del.)

hovedårsagerne til, at jeg lader mine iagttagelser af Hegnets fuglefauna offentliggøre – optegnelser, som ikke skal give indtryk af at være fuldstændige, men som måske kan give et vink til mere systematisk undersøgelse.

I de cirka fire år, jeg mere eller mindre omhyggeligt har gjort iagttagelser i Jægersborg Hegn, har jeg på mine vandringer set over 60 forskellige fuglearter, som enten ynglede i Hegnet eller holdt til dér for en længere periode.

I de tidlige forårmåneder er trækkene af våger, småfugle og ringduer dominerende. Trækretningen er overvejende nordnordøst. Flok-



Forf. fot.

Fig. 3. Lokaltet nær Bøllemosen. Pilen markerer Stor Flagspættes rede.



Forf. fot.

Fig. 4. Gærdesmutten skulle over et halvtag for at komme til sin rede.

kene flyver enten forbi Hegnet langs Øresundskysten, eller direkte over det (fig. 2).

Men de, som besøger Hegnet en junimorgen, vil næsten altid se eller høre – foruden de mere almindelige skovfugle – Gulspurv (*Emberiza citrinella* (L.)), Grå Fluesnapper (*Muscicapa striata* (Pallas)), Skovpiber (*Anthus trivialis* (L.)), Spætmejse (*Sitta europaea* (L.)), Løvsanger (*Phylloscopus trochilus* (L.)), Træløber (*Certhia familiaris macrodactyla* (Brehm.)), Munk (*Sylvia atricapilla* (L.)), Sangdrossel (*Turdus philomelos* (Brehm.)), Stor Flagspætte (*Dendrocopos major pinetorum* (Brehm.)) ofte flere par (fig. 3), Blishøne (*Fulica atra* (L.)) yngler især i de nærliggende mergelgrave, Jagtfasan (*Phasianus colchicus* (L.)), Hvid Vipstjert (*Motacilla alba* (L.)) og Gærdesmutte (*Troglodytes troglodytes* (L.)). De to sidstnævnte ses dog hyppigst ved Hegnets omkringliggende villahaver (fig. 4). Alle disse arter kan enhver kikkertbevæbnet skovvandrer se, og da de også er almindelige i enhver anden bøgeskov, er det ikke særlig ekceptionelt, at man finder dem i Jægersborg Hegn.

Vil man derimod ud en tidlig sommermorgen for at iagttage nogle af de mindre sete fugle, som findes i Jægersborg Hegn, skal man begynde vandringeren i Hegnets nordlige del. Her, hvor skov og mark støder op mod hinanden, strejfer Spurvehøgen (*Accipiter nisus* (L.)) undertiden om, og Musvågen (*Buteo buteo* (L.)) (fig. 5) har hvert år sin yngleplads i dette område, til fryd for ivrige naturvandrere og til rædsel for omegnens småpattedyr. Interessant er det, at musvågeparret skifter rede fra år til år. Det drejer sig ikke om nogen sikkerhedsmæssig eller sanitær foranstaltning, idet parret et år tog en gammel slidt kragerede i brug. Den rede, som jeg opdagede i 1964, var

anbragt i et slankt, tæt bøgetræ i lidt over 15 meters højde. Træet var i øvrigt let at finde, da et tørt frøskind og flere gylpboller lå på skovbunden ved dets fod. Yngleperioden havde jeg desværre ikke mulighed for at studere, men da de tre unger sidst i juli måned kom ud af reden, overværede jeg et storslået sceneri: På de tynde grene sad de smukke musvågeunger højt oppe og gyngede, alt imens de prøvede vingerne og højkrøstet skreg p'shy, p'shy. De gamle musvåger kom nu og da svævende ind under kronerne med føde til de sultne og tiggende unger.

Har man i sinde at fortsætte sydpå, bliver næste mål den fine sangerlokalitet »Bøllemosen«, der har navn efter en lav busk: Mose-Bølle. Vejen til mosen fører gennem en lille granskov, hvor jeg ofte har set Natugle (*Strix aluco* (L.)) sidde i en mørk krog. I Bøllemosen ynglede for nogle år siden Toppet Lappedykker (*Podiceps cristatus* (L.)), men den er nu forsvundet. I træerne rundt om mosen har jeg bl. a. set Sortmejse (*Parus ater* (L.)), Rødstjert (*Phoenicurus phoenicurus* (L.)), Gøg (*Cuculus canorus* (L.)), Bynkefugl (*Saxicola rubetra* (L.)), Broget Fluesnapper (*Muscicapa hypoleuca* (Pallas)), Mellemflagspætte (*Dendrocopos medius* (L.)), Stenpikker (*Oenanthe oenanthe* (L.)), Bøgesanger (*Phylloscopus sibilatrix* (Bechstein), tidl. kaldet skovsanger, se Salomonsen 1963, p. 122) og flere andre sangfugle.

Den mest interessante af disse iagttagelser er uden tvivl den af Mellemflagspætten. F. Salomonsen (1963, p. 96-97) skriver, at Mellemflagspætten har været fåtallig ynglestandfugl i København-egnen, hvorfra den imidlertid i de senere år synes helt forsvundet. Den skal sidst være iagttaget i Jægersborg Hegn i 1940.

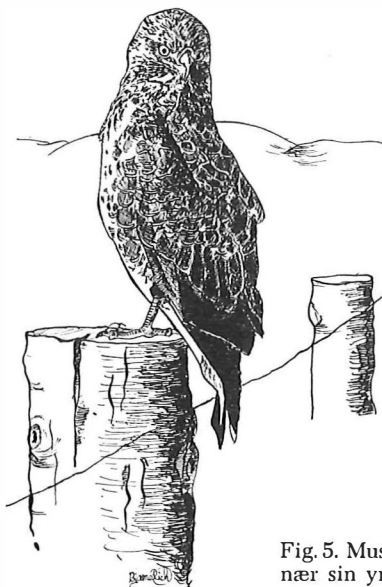


Fig. 5. Musvågehannen siddende på en stolpe nær sin yngleplads. (B. Rich del.)





Fig. 6. Silkehalen besøger ofte Hegnet i vinter-tiden. (B. Rich del.)

Tilstedeværelsen af Mellemlagspætten har jeg diskuteret med flere kyndige ornitologer, som alle udtrykker lidt forbavelse over, at denne fugl atter skulle være i landet, men på den anden side afviser de ikke, at muligheden foreligger. Af de tre gange, jeg mener at have set denne spætteart (juni 1964 og juni-juli 1965), ligger den ene iagttagelse i hvert fald ganske sikker, idet jeg 25. 6. 65 kl. 13 fik fuglen skarpt i kikkerten. Jeg lagde ved denne lejlighed mærke til følgende: Spætten klatrede med påfaldende hurtige bevægelser uden at mæle en lyd op ad et birketræ øjensynlig på jagt efter insekter. Ikke blot gjorde den indtryk af at være mindre end Stor Flagspætte, men samtidig så jeg tydeligt, at de sorte tegninger på dens hoved var afbrudte, og en sort linie over kinden, som Stor Flagspættes unge har, kunne slet ikke anes på hovedets helt hvide sider.

Går man nu videre mod syd over Nærumvej og op ad en skovvej, kommer man til at passere en nybeplantning. Her iagttog jeg i maj 1965 både hunner og hanner af Stor Tornskade (*Lanius excubitor* (L.)) og Rødrygget Tornskade (*Lanius collurio* (L.)). Ved Skodsborg Dam holdt i 1964 i juni-juli måned en Fiskehejre (*Ardea cinerea* (L.)) nu og da til. Og nede ved Mølleåen kan man være heldig at høre Nattergalens (*Luscinia luscinia* (L.)) smukke og temperamentfulde yit-kerr og se Fuglekongen (*Regulus regulus* (L.)), som har sin rede i granbevoxsningerne derved.

I oktober-november måned begynder de store vinterinvasioner af Sjagger (*Turdus pilaris* (L.)), Kvækerfinke (*Fringilla montifringilla* (L.)), Vindrossel (*Turdus iliacus* (L.)) og lidt senere Dompap (*Pyrrhula pyrrhula*) og Silkehale (*Bombycilla garrulus* (L.)) (fig. 6). De fleste søger efter saftige rønnebær, hvis buske især gror i kanten af Hegnet nær bebyggelser. Men i februar-marts trækker de store flokke atter nordpå, og når Stær (*Sturnus vulgaris* (L.)) og Vibe (*Vanellus vanellus* (L.)) viser sig i området, melder forårets komme sig igen.

#### Litteratur

- Salomonsen, F., 1963: Oversigt over Danmarks Fugle. - København.  
 Trap, J. P., 1960: Danmark bd. 2, p. 983. - København.

## Fund af brandmus, *Apodemus agrarius* (Pallas), fra Nordsjælland

Af Knud Vedelsby  
(Zoologisk Museum, København)

Kendskabet til vore smågnaveres udbredelse er i høj grad mangelfuldt, hvorfor enhver meddelelse om fund fra hidtil ukendte lokaliteter må ses med den største interesse. Da jeg har gjort nogle fund af brandmus på et meget usædvanligt sted, meddeler jeg derfor mine iagttagelser.

Den første iagttagelse gjorde jeg den 15.6.1964 i en have i Trørød tæt op til Trørød Hegn, 20 km nord for København. Da jeg flyttede nogle brædder, som i længere tid havde ligget i haven, kom en mus, som havde siddet under disse, til syne. Den flygtede straks og blev borte i noget buskads, men forinden havde jeg dog tydeligt set, at det drejede sig om en brandmus.

Den anden iagttagelse gjorde jeg i Trørød Hegn den 27.3.1965, denne gang sammen med konservator Annie Vedelsby. Musen sad mellem nogle grene, som lå på jorden, og her iagttog vi den i flere minutter, indtil den løb ind under et fældet træ og forsvandt. Heller ikke denne gang kunne der herske tvivl om bestemmelsen, den sorte rygstribe sås tydeligt.

Endelig så jeg, ligeledes i Trørød Hegn, den 5.6.1966 atter en brandmus, tæt ved det sted jeg så den forrige.

For nu at få klarlagt, om der ligefrem findes en bestand af brandmus, opsatte jeg en del fælder, hvoraf nogle velvilligt var udlånt af cand. mag. P. Valentin Jensen, omkring de steder, iagttagelserne var gjort, og i en af disse lykkedes det den 24.6.1966 at fange et eksemplar, en gammel ♂ med en totallængde på 167 mm (fig. 1).

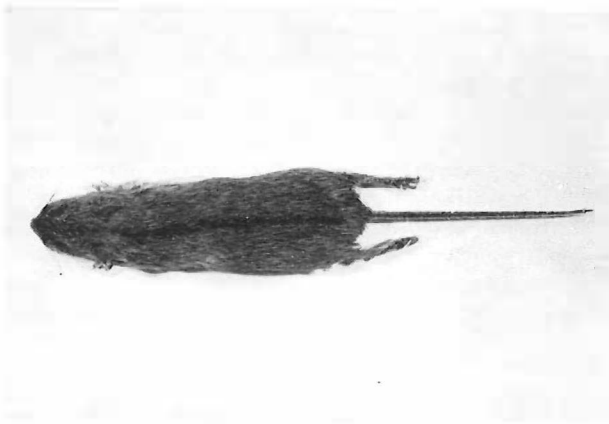


Fig. 1. Brandmus fra Trørød Hegn, fanget den 24.6.1966.



Fig. 2. Brandmusens udbredelse i Danmark. ● dokumenterede fund i det naturlige udbredelsesområde. × fund fra lokaliteter, hvor brandmusen må anses for indslæbt.

Ved de tre første iagttagelser gælder det, at der ikke kunne herske mindste tvivl om bestemmelsen, alene den sorte, skarpt afgrænsede stribe ned ad ryggen udelukker jo alle andre mus end brandmus og birkemus, og af disse kan birkemusen igen udelukkes på grund af ryggenes rødbrune farve. Ved den anden iagttagelse sås også halen, som var lidt kortere end kroppen.

Man må undres meget over at træffe brandmusen så nordligt. Som bekendt er den hidtil her i landet kun kendt fra Lolland, Falster og det sydlige Jylland (se fig. 2). Man må vel betragte det som udelukket, at det virkelig er bestanden på Lolland-Falster, som er nået til Sjælland og her allerede har bredt sig så meget, at de er nået langt op i Nordsjælland uden at være iagttaget en eneste gang undervejs. Dette stemmer heller ikke overens med, at brandmusen overalt er på tilbagegang (F. H. van den Brink 1955 s. 113). Man må vel derfor betragte de sete individer som indslæbte, f. eks. med hø, der er kom-

met fra en egn, hvor brandmusen er almindelig – på tilsvarende måde som dværgmusen kom til Sjælland (Ad. S. Jensen 1921 s. 90) –, eller som efterkommere af individer, der er undsluppet fra fangenskab. Hvis nogen er i stand til at kaste lys over dette, vil jeg være taknemlig for en henvendelse. Men hvordan den end er kommet, synes det i hvert fald givet, at der findes en bestand af brandmus omkring Trørød; og, hvad der er særlig bemærkelsesværdigt, de nytilkomne mus er i stand til at etablere sig i et område, som må anses for at være fuldt besat i forvejen.

### Litteratur

- Brink, F. H. van den, 1955: Zoogalerengids. – Amsterdam.
- Degerbøl, M., 1935: Mus. – I: A. L. V. Manniche, Danmarks pattedyr, s. 329. København.
- Degerbøl, M., 1949: Gnavere. – Vort lands dyreliv, Bd. 1 s. 77. København.
- Degerbøl, M., 1950: Mammals. – I: Bruun o. a.: List of Danish Vertebrates.
- Jensen, Ad. S., 1921: Dværgmus på Sjælland. – Vidensk. Medd. fra Dansk naturh. Foren. Bd. 72, s. 87.
- Larsen, Arne, 1944: En brandmus på Bornholm. – Flora og Fauna, s. 8.
- Spärck, R., 1940: Den danske dyreverden, s. 22. – København.
- Ursin, Erik, 1952: Musenes udbredelse i Danmark. – Flora og Fauna, s. 50.
- Winge, H., 1899: Om nogle pattedyr i Danmark. – Vidensk. Medd., Bd. 51, s. 294.
- Winge, H., 1908: Pattedyr. – Danmarks Fauna. København.

### Anmeldelse

*The Launching of a New Ark. First report of the president and the trustees of the World Wildlife Fund . . . 1961-1964. Ed. by Peter Scott. 208 sider. 12 dobbelte sorttavler. En del vignetter i teksten. Pris: 12 sh. 6 d. Collins. London 1965.*

En redegørelse for de internationale bestræbelser for bevarelse af sjældne og truede dyrearter overalt på jorden og for de ret betydelige, økonomiske investeringer, der er nødvendige til dette formål. Ind imellem findes beretninger om afholdte møder og middage m. v., med et smukt billede af prins Philip af England og prins Bernhard af Holland; sidstnævnte er præsident for den internationale sammenslutning. Bogens vigtigste afsnit er nok de talrige omtaler af projekter vedrørende enkelte områder og enkelte dyr, med hvilke et arbejde er udført, står på eller er planlagt. Endvidere findes en foreløbig liste over sjældne eller truede pattedyr og fugle, og hvor det er muligt, er bestandenes omtrentlige størrelse angivet. Eksempelvis skal nævnes, at den javanske tiger anses for at være nedet på 9 eksemplarer; men den indiske løve synes dog at have en bestand på ca. 250 i Gir Forest. Przewalskis hest er vist uddød som vilde; men de 90 i fangenskab klarer sig tilfredsstillende. Hawaiiåsen eksisterer i ca. 400 individer, de fleste nok i fangenskab; men en del findes også som vilde eller udsatte på Hawaiiøerne. Af den asiatiske, hvide trane er der ca. 60 tilbage, af den amerikanske trompetertrane 28. Den store nyzealandske vandhøne takahe'en, som ansås for uddød, har en bestand på ca. 300 individer, mens uglepapegøjen 1961 var nedet på ca. 100. For nogle andre australske papegøjer, af slægten *Neophema*, der er yderst fåtallige i vilde tilstand, men opdrættes i talrige volierer, er der ikke taget hensyn til fangenskabsfuglens antal. B. Loppenthin.

# Fund af storsommerfugle fra Danmark i 1965

Meddelelser fra de lepidopterologiske foreninger i Danmark

Af Svend Kaaber

(Digtervænget 2, Århus C)

og Ib Norgaard

(Lyngbygårdsvej 87, Kgs. Lyngby)

Den følgende liste er som sine fire forgængere blevet udarbejdet efter retningslinier, der tidligere har været omtalt i tidsskriftet (Flora og Fauna 1962: 180), hvortil der henvises. Blandt de rent redaktionelle bemærkninger skal det også bemærkes, at væsentlige tilføjelser – i første række fra det foregående år – fremover vil blive bragt under den direkte omtale af de pågældende arter i den systematiske fortegnelse, hvor sådanne fund vil blive markeret med fuld årstalangivelse, i modsætning til fundene fra det relevante år – i dette tilfælde 1965 – der normalt kun vil blive markeret med dato, som det hidtil har været praksis. Endvidere vil oplysninger, der senere viser sig at være fejlagtige, for fremtiden blive bragt i et særligt afsnit efter den samlede fortegnelse, for at disse vigtige korrektioner kan fremstå så lettilgængelige som muligt.

For landet som helhed var vejret i løbet af 1965 præget af et køligt forår og en kølig og regnfuld for- og højsommer i juni og juli, mens eftersommeren i august og september til gengæld prægedes af mange varme dage og netter. Efteråret var også mildt, men sluttede brat allerede 13. november med en kraftig kuldeperiode og udbredt snefald i årets to sidste måneder. Disse som helhed ugunstige vejrforhold kom også til at præge sæsonen i form af sparsom eller manglende optræden af adskillige arter med, en i forvejen labil forekomst, heriblandt adskillige regelmæssige immigranter. Således synes de to dagsommerfugle *Pontia daplidice* L. og *Colias hyale* L. slet ikke at være noteret i årets løb.

Derimod bragte 1965 et par tilføjelser til den danske fortegnelse, dels den som ny art for videnskaben beskrevne *Hydraecia ultima* Holst, og dels arten *Plusia chalcites* Esp. Bortset fra den sidstnævnte art var året fattigt på fund af tilfældigt optrædende arter. Tydelige træk-tendenser kunne dog i sommerens løb iagttages blandt en række arter af den gruppe, der er karakteristisk ved sin boreale og montane udbredelse i Europa. I den følgende liste skal der særlig peges på arter som *Rhyacia alpicola* Zett., *Eurois occulta* L., *Hyppa rectilinea* Esp., *Plusia interrogationis* L., *Tholomiges turfosalis* Wocke og *Halia fulvaria* Vill.

Når den nedenstående liste alligevel er i stand til at bringe oplysninger om forholdsvis mange arter, skyldes det den ivrige samlervirksomhed, der i årets løb fremskaffede megen værdifuld viden, dels om en række lokale og sjældne arter, dels om adskillige andre arter, hvis reelle danske udbredelse og hyppighed hidtil har været dårlig kendt. Dette gælder i særdeleshed for glassværmerne (fam. *Sesiidae*), som i øjeblikket nyder en række samleres bevågenhed og om hvis biologi der indsamles værdifuld viden under arbejdet med at opspore og klække de enkelte arters larver.

## Rhopalocera

*Vanessa atalanta* L. (D): I 1965 foreligger kun en enkelt oplysning om tidlig optræden, fra Jyll.: Snaptun 1 stk. 20/6 (O. Høegh-Guldberg). Eftersommerkuldet optrådte også fåtalligt, men noteredes fra de fleste landsdele.

*Vanessa cardui* L. (D): Arten optrådte meget fåtalligt og synes kun at være bemærket i Jyll.: Snaptun, Skæring og Randers, ialt 4 eksp. i aug.-sept.

*Arcia allous* Hb.: Sjæll.: Rørvig 1 stk. 3/7 (Poul Svendsen). Første sjællandske fund siden fundene ved Bildsø i 1916.

### Sphingæ etc.

*Acherontia atropos* L. (D): Kun få oplysninger. Møn: Hårbølle 1 stk. 1/10 (ifølge E. Pedersen) og Jyll.: Hornslet 1 stk. i okt. (J. Buch Jensen).

*Herse convolutuli* L. (D): Kun få oplysninger. Falster: Hannenau 1 stk. 4/9 (J. Lundquist) og Bornh.: Snogebæk 1 stk. 26/8 (N. E. Bæk Schmidt).

*Mimas tiliaæ* L.: Sjæll.: nye fundsteder: Kongelunden 1 stk. 15/6 (O. Karsholt), Kirke Værløse 2 stk. 26/6 (J. Jacobsen).

*Gluphisia crenata* Esp.: Bornh.: Rø 1 stk. 21/7 (H. Vibe-Kierulff). Første fund fra Bornholm.

*Pygaera anachoreta* F.: Bornh.: Balka 1 ♂ 25/8 (F. Taksøe-Jensen). Tredie danske fund.

*Drepana binaria* Hfn. (D): Efter senest at være fundet på Falster: Mellemskoven 1 ♀ 11/6 1960 (N. U. Møller), jævnfør Flora og Fauna 1965, pag. 69, dukkede arten overraskende op i 1965 i sit eftersommerkul. Sjæll.: Kastrup på Amager 1 stk. 31/8 (O. Karsholt), Falster: Bøtø 1 ♀ 5/9 (Gr. Jørgensen) og Møn: Ulfshale 1 stk. 25/9 (P. Forum Petersen).

*Cilix glaucata* Sc.: Jyll.: Dyrheden v. Sæby 1 ♂ 23/8 (P. Holst).

*Palimpestis* or Schiff.: Jyll.: var. *albingensis* Warn.: Svanemose v. Kolding 1 ♀ 23/7 (Kn. Larsen) og var. *permarginata* Hasebr.: Als Odde 1 ♀ 19/8 (G. Pallesen).

*Polyploca diluta* F.: Falster: Hannenau 1 stk. 1/10 (J. Lundquist).

*Orgyia ericæ* Germ.: Jyll.: Glatved 1 ♂ 5/8 (G. Pallesen). Arten er på grund af kultivering af biotoperne i stærk tilbagegang i Østjylland incl. Djursland, hvor den vist senest er taget ved Bønnerup i 1952 (K. Treue).

*Nudaria mundana* L.: Jyll.: Svejlbæk i stort antal 14/7 (P. O. Johannesen).

*Lithosia pygmaeola pallifrons* Z.: Fyn.: Fyenshoved 1 ♂ 22/7 (T. Krake). Første fund fra den fynske øgruppe.

*Pelosia obtusa* H. S.: Arten må nu anses for at være ret udbredt på de sydøstlige danske øer. Loll.: Søholt 1 stk. 6/8 (N. Madsen).

*Callimorpha dominula* L. (D): Fyn: Fyenshoved 1 ♀ 20/7 (B. F. Ravn).

*Hypocrita jacobaeæ* L. (D): Fyn: Fyenshoved 1 ♂ 29/5 1964 (B. F. Ravn). Falster: Hannenau 1 stk. 5/6 1965 (H. K. Jensen).

*Sphæcia crabroniformis* Lew.: Arten blev i 1965 eftersøgt systematisk af flere samlere, hvorved den konstateredes som udbredt i store dele af landet. Jyll.: Klækket af larver fra forskellige *Salix*-arter i moser samt i landevejs- og markhegn en lang række steder syd for en linie fra Haderslev til Gram (O. Rich m. fl.). Desuden fundet udbredt på samme biotoper på Århus-Odderegnet af flere samlere; norøstligst ved Egå n. f. Århus (P. O. Johannesen). Fyn: Konstatet adskillige steder i *Salix caprea* i markhegn på Sydfyn; klækket fra Krarup (Sv. Kaaber). Sjæll.: Klækket af larver fra Amager (O. Karsholt m. fl.) og fra flere steder n. f. København (P. Bjørn m. fl.).

*Paranthrene tabaniformis* Rott.: Jyll.: Også denne art blev eftersøgt systematisk i 1965 og konstateredes udbredt i lave lysåbne aspekter på hede-arealer i Sønderjyllands sydlige og vestlige dele op til Ribe-egnen. Derudover ved Kærgård plantage v. Henne, forlænte galler (U. Ternørup). Desuden genfundet på Dyrheden v. Sæby (fl. samlere).

*Sesia sphaeciformis* Germ.: Jyll.: Løjtland, kl. ex 1. (O. Rich), Sejs, kl. ex 1. fra birkestød (Kn. Larsen, U. Ternørup).

*Sesia formicaeformis* Esp.: Jyll.: Stensbæk, kl. ex 1. (O. Rich). Sjæll.: Amager kl. ex 1. (H. Hendriksen).

*Sesia culiciformis* L.: Jyll.: Legind, Mors 1 ♂ 6/6 (J. Ethelberg). Draved og Løjtland, kl. ex 1. (O. Rich).

*Dipsosphæcia ichneumoniformis* F.: Sjæll.: Kongsør skov 1 stk. 3/8 (B. H. Thomsen).

*Pachytelia villosella* O.: Jyll.: Borup hede v. Løgstør (E. Hansen, Sv. Kaaber).

*Epichnopteryx reticella* Newm.: Jyll.: Sejs 1 ♀-puppe 27/5 (Kn. Larsen).  
*Bacotia sepium* Spr.: Jyll.: Damende v. Haderslev 1 ♂ 14/7 1963 (H. Lind).  
Sjæll.: Karrebækstorp i antal (H. K. Jensen, U. Ternørup). På sine lokaliteter findes arten især kolonivis på enkelte træer, på hvilke sækkene kan findes talrigt i op til 7-8 meters højde.

*Solenobia pineti* Z.: Jyll.: Fjeldskov, larven talrig april 1965 (U. Ternørup m. fl.).

*Zeuzera pyrina* L.: Bornh.: Dueøde 1 ♂ ult. juli (E. Overgaard Nielsen). Første fund fra Bornholm.

*Hepialus lupulinus* L.: Jyll.: Hesselballe v. Hornslet 1 stk. 14/8 og Hjortshøj v. Skæring flere stk. 18-19/8 (E. Overgaard Nielsen). Ålborg 1 stk. 14/8 og Høstemark flere stk. 18/8 (N. U. Møller). Sjæll.: Maarsø 1 stk. 1/6 (B. H. Thomsen).

## Noctuidæ

*Agrotis ypsilon* Rott. (D): Forekomsten i 1965 var i modsætning til 1964 ganske sparsom og begrænset til sept.-nov. for hele landet.

*Rhyacia subrosea* Sph.: Sjæll.: Bodal mose 1 ♀ 30/8 1962 (P.K. Nielsen leg., Zool. Mus. coll.). Jyll.: Fruerlund plantage 2 stk. 18/8 (J. Chr. Overgaard Jensen), Lille Villemose 9 stk. 10-23/8 (Kn. Nielsen).

*Rhyacia glareosa* Esp.: Jyll.: var edda Stgr.: Saltum 1 stk. 30/8 (V. Bering).

*Rhyacia ravida* Schiff.: Fundene i 1965 ligger hovedsagelig samlet i egne, hvor der må antages at være fast forekomst, således i første række Djursland, det nordlige og nordøstlige Sjælland med Amager samt Bornholm. Herudover Jyll.: Randers 1 stk. 20/8 (E. Hansen), Sjæll.: Knudshoved 1 stk. 10/8 (Kn. Larsen), Falster: Bøtø 1 stk. 18/8 (Fl. Naabye).

*Rhyacia simulans* Hfn. (partim D): Fundene fra 1965 er overvejende gjort i Østjylland fra Limfjorden til og med Djursland, samt Århus-egnen: Hørret 1 stk. 23/8 (G. Pallesen), og Framlev 1 stk. 30/8 (E. Overgaard Nielsen); desuden Nord- og Nordøstsjælland (flere steder) samt på Bornholm: enkeltvis en del steder. Herudover Jyll.: Haderslev 1 stk. 4/9 (H. Lind) og Lolland: Rødby 1 stk. 5/8 (Rich. Holm).

*Rhyacia saucia* Hb. (D): Udover de allerede omtalte fund fra 1964 kan der her tilføjes endnu tre fra samme efterår: Jyll.: Randers 1 stk. 28/9 (E. Hansen), Sjæll.: København 1 stk. 12/10, 1 stk. 16/10 (N. L. Wolff). I 1965 var indflyvningen langt mere beskedent, idet der kun foreligger oplysninger om tre fund. Sjæll.: Kongør skov 1 stk. 13/10 (B. H. Thomsen), Jyll.: Haderslev 1 stk. 10/11 (H. Lind) og Falster: Bøtø 1 stk. 11/11 (N. Madsen).

*Rhyacia alpicola* Zett. (D): Jyll.: Hørret 1 ♂ 23/8 (G. Pallesen). Det første jyske og tredje danske fund af denne art.

*Diarsia sobrina* Gn.: Jyll.: Als Odde 7 stk. 19/8 (G. Pallesen, L. Trolle). Bornh.: Rønne plantage i stort antal 6-25/8 (I. Norgaard m. fl.).

*Eurois occulta* L. (D): Ligesom i 1964 registreredes arten også i 1965 som strejfer, men i mere beskedent målestok og fortrinsvis i perioden 14.-24. august i Jyll.: Århus-egnen og Haderslev (fl. samlere) samt på Amager (O. Karsholt) og på Falster: Bøtø (Fl. Naabye).

*Ammoconia caecimacula* F.: Jyll.: Fruerlund plantage flere stk. 15/9 (J. Chr. Overgaard Jensen) og Hevring hede 1 stk. 15/9 (E. Overgaard Nielsen). Hermed er arten konstateret over det meste af Djursland - undtagen Mols.

*Euretagrotis agathina* Dup.: Jyll.: Frøslev 1 stk. 28/8 (E. Bundgaard), Lindet skov 1 stk. 23/8 (O. Rich).

*Mamestra genistae* Bkh.: Jyll.: Glatved, genfundet i ca 20 stk. i løbet af juni 1965 (fl. samlere).

*Monima munda* Esp. (C): Arten havde et hyppighedsår i 1965 og udviede de hidtil kendte rammer for sin jyske forekomst. Jyll.: På den hidtil nordligste lokalitet, Halsum n. f. Århus, hvor den kun har været ganske enkeltvis til stede, optrådte den i stort antal (J. Chr. Overgaard Jensen). Den noteredes også fra Djursland: Løvenholm (E. Strandbæk) og fra Silkeborg 1 stk. 24/4 (Kn. Larsen) - og så langt mod nord som Buderupholm 1 stk. 23/4 (Kn. Nielsen). Sjæll.:

Konstateret over hele øen i 1965, bl. a. ved Asserbo og Hornbæk (flere samlere). Bornh.: Blemmelyng talrig 12–16/4 (P. L. Holst).

*Hyphilara l-album* L. (D): Bornh.: Snogebæk 1 stk. 30/10 (P. Bjørn & H. Hendriksen).

*Cucullia artemisiae* Hfn.: Bornh.: Snogebæk 1 stk. 22/7 (N. E. Bæk Schmidt).

*Cucullia lychnitis* Rbr.: Bornh.: Svenskehavn 1 stk. 8/6 (J. Storm-Olsen). Lolland-Falster: Larven i antal flere steder på *Verbascum nigrum* primo august (Fl. Naabye).

*Dasyptilia templi* Thbg.: Jyll.: Glatved, Balle og Rosmus, ret almindelig 7–28/10 (Sv. Kaaber, G. Pallesen). Sjæll.: København 1 stk. 4/11 (N. L. Wolff). Bornh.: Mindre hyppig end i 1964 (flere samlere).

*Aporophylla lineburgensis* Frr.: Bornh.: var. *insularis* Hanson: Rønne plantage 1 ♂ 4/9, 1 ♀ 12/9 (O. Høegh-Guldberg, F. Taksø-Jensen).

*Xylina ingrata* H. S.: Bornh.: kun et enkelt fund fra 1965, Neksø 1 stk. 23/4 (F. Taksø-Jensen).

*Calotaenia celsia* L. (D): Bornh.: Balka strand 1 stk. 25/9 (F. Taksø-Jensen), Dueøde 1 stk. 3/10, Poulsker 1 stk. 4/10 (Kn. Larsen). De første fund af arten fra Bornholm.

*Polia flavicincta* F.: Bornh.: Svaneke 1 stk. 14/10 (R. Torp), Neksø ca. 40 stk. 21/9–28/10 (F. Taksø-Jensen m. fl.).

*Polia chi* L.: Jyll.: Glatved 1 stk. 6/9 (G. Pallesen).

*Conistra erythrocephala* F.: Kun et enkelt fund fra 1965: Bornh.: Dueøde 1 stk. 16/4 (I. Norgaard).

*Hadena sublustris* Esp.: Jyll.: Slaglille bakker 1 stk. 21/7 (Kn. Larsen).

*Hadena oblonga* Hw.: Sjæll.: Glænø 22/7 (H. K. Jensen).

*Hadena illyria* Frr. (C): Jyll.: nye findesteder: Agersted v. Dronninglund 1 stk. 6/6 (L. Trolle), Løvenholm skov 1 stk. 15/6 (G. Pallesen), Samsø: Mårup flere stk. 19/6 (U. Ternørup m. fl.).

*Hyppa rectilinea* Esp. (D): Et kortvarigt og fåtalligt træk registreredes i 1965. Jyll.: Kandestederne 1 ♂ 17/7 (Kn. Larsen), Fyn: Fyenshoved 1 ♂ 18/7, 1 ♂ 19/7 (T. Krake). Iøvrigt fundet: Jyll.: Blichers plantage 1 stk. 11/6 (M. Brix) og Bønnerup 1 stk. i juli u. dato (K. Treue).

*Hoplodrina ambigua* Schiff. (D): Jyll.: Framlev v. Århus 1 ♂ 13/8 1964 (P. O. Johannesen).

*Hydrilla palustris* Hb.: Jyll.: Als Ode 1 ♂ 6/6 (G. Pallesen). Sjæll.: Jungshoved, fl. stk., incl. et melanistisk eksemplar 25/6 (N. L. Wolff), Falster: Bøto i antal 20/6 (J. og E. Christensen), Bornh.: Snogebæk (N. E. Bæk Schmidt).

*Hydraecia ultima* Holst: Denne form er blevet beskrevet og opfattet som værende artsforskellig fra *Hydraecia micacea* Esp. af P. L. Holst: *Hydraecia ultima* nov. spec. (Ent. Medd. 34, 1965: pg. 54–60) Et indicium til fordel for dens endnu uafklarede artsret kan findes i dens danske udbredelse, der tilsyneladende er rent østlig. De fund, der er omtalt siden publikationen, ligger også inden for det hidtil kendte område på Bornholm: Neksø 1 stk. 8/8 (F. Taksø-Jensen) og Rø 1 stk. 24/8 (P. Bjørn) samt på Sjælland: Holløse 1 stk. 8/8 1945 (J. Lundquist).

*Calymnia pyralina* Schiff. (C): Sjæll.: Knudskov 1 stk. 7/8 (J. Ingwersen), Roneklint på Jungshoved 1 stk. 20/8 (B. A. Jensen), Maarsø 1 stk. 5/8 (C. C. Andersen). Loll.: Maglemer pr. Maribo talrig (Henning Hansen).

*Sedina büttneri* Her.: Sjæll.: Fundet i antal flere steder n. f. København, således ved Orørup (Fl. Weis), Ravnholm og Rådvad (P. Bjørn), samt igen ved Frederiksdal (flere samlere).

*Archanaara dissoluta* Tr.: Jyll.: Glatved 1 stk. 25/8 (O. Høegh-Guldberg), Sjæll.: Kongsør skov 2 stk. 18/8 (B. H. Thomsen).

*Archanaara neurica* Hb.: Tåsinge: Vindeby 2 stk. 11/8 (Rich. Holm).

*Acontia luctuosa* Esp.: Sjæll.: Gilleleje 1 stk. 17/7 (M. Fibiger).

*Lithacodia deceptorica* Sc. (C): Jyll.: Snaptun 1 stk. 25/6 (O. Høegh-Guldberg).

*Eustrotia olivana* Schiff.: Bornh.: Blemmelyng 1 stk. 27/6 (P. L. Holst).

*Haplotis venustula* Hb.: Jyll.: Felballe 3 stk. 22/6 (Sv. Kaaber).



*Prothymia viridaria* Cl.: Jyll.: Glatved flere stk. 5/6 (G. Jeppesen, O. Høegh-Guldberg).

*Nyctea asiatica* Krul. (C): Efter det første danske fund i 1963 dukkede arten op i eftersommeren 1965 i flere landsdele. Jyll.: Lindet skov 1 stk. 3/9 (O. Rich), Falster: Hannenau 1 stk. 4/9 (J. Lundquist), Bornh.: Poulsker 2 stk. 23/8, 1 stk. 6/9, Svaneke 1 stk. 23/8 og Rønne 1 stk. 24/8 (Kn. Larsen).

*Nyctea revayana* Sc.: Jyll.: Buderupholm 1 stk. 4/9 (Kn. Nielsen), Mou 1 stk. 6/9 (N. U. Møller).

*Catocala sponsa* L. (B): Bornh.: Ølene 1 stk. 2/9 (Kn. Larsen).

*Plusia bractea* F.: Arten blev i 1965 især fundet i Jylland, hvor dens optræden på flere lokaliteter tyder på fast forekomst, således ved Slettestrand 1 stk. 5/8 og Fosdal 6 stk. mellem 25/7 og 3/8 (J. Chr. Overgaard Jensen) og 1 stk. 5/8 (E. Hansen), Lille Villemose 3 stk. 14/7, 15/7 og 5/8 (Kn. Nielsen), Glatved 3 stk. 14/7, 5/8 og 18/8 (Sv. Kaaber), 1 stk. 5/8 (G. Pallesen). Enkeltfund: Kandestederne 1 stk. 21/7 (Gr. Jørgensen), Strandkær 15/7 (P. O. Johannesen), Ryumgård 21/7 (U. Ternørup), Skæring 22/7 (P. Lystrup), Saltum 10/8 (V. Bering), Haderslev 16/8 (O. Rich), Gl. Rye 1 stk i juli (E. Bjerrehave). Bornh.: Saltuna 1 stk. 27/7, 2 stk. 1/8 (E. Vilsund).

*Plusia chalcites* Esp. (D): Bornh.: Dueøde 1 ♀ 3/10 (F. Taksø-Jensen & Kn. Larsen). Første danske fund. Se Taksø-Jensen i Flora og Fauna 1966: 11.

*Plusia confusa* Stph. (D): Udover tidligere omtalte fund fra 1964 kan her tilføjes Sjælland: Jungshoved 3 stk. 8/8, 1 stk. 9/8 1964 (N. L. Wolff). I 1965 væsentlig færre fund, Falster: Hannenau 2 stk. 20/8 (J. Lundquist), Bornh.: Rønne 1 stk. 3/9 (Kn. Larsen), Rønne plantage 1 stk. 4/9 (F. Taksø-Jensen).

*Plusia interrogationis* L. (D): Til belysning af hovedindflyvningstiderne i 1964 kom der i København 10 stk. til lys natten mellem 26-27/7, ellers kun enkelte eksemplarer (N. L. Wolff). I 1965 var der også kraftig optræden af arten, særlig 15-20/8 og især i Jylland: Gl. Rye 21 stk. 19/8 (E. Strandbæk) og Als Ode 9 stk. 19/8 (G. Pallesen, L. Trolle). I øvrigt noteredes arten også i enkeltfund fra Fyn, Sjælland og Falster fra 15/7 til 24/8, skønsmæssigt i alt ca. 80 stk.

*Zanclognatha tarsicrinalis* Kn.: Bornh.: Rønne plantage 1 stk. 6/8 (O. Rich).

*Tholomiges turfosalis* Wocke (D): I de senere år er arten flere gange taget som strejfer langt fra sin egentlige biotop, højmosen. I 1965 var dette også tilfældet i Jyll.: Kandestederne 1 stk. 23/7 (P. L. Holst), Strandkær 1 stk. 5/8 (G. Pallesen), Glatved 1 stk. 23/8 (Sv. Kaaber) og på Sjælland: Tårnby på Amager 1 stk. 21/8 (O. Karsholt).

## Geometridae

*Brephos notlum* Hb.: Bornh.: Ølene 1 stk. 14/4, Blemmelyng talrig 15/4 (P. L. Holst).

*Cosymbia porata* L. (C): Bornh.: Snogebæk 1 ♀ 26/8 1963 (A. Dalberg). Første fund fra Bornholm.

*Acidalia incanata* L.: Jyll.: Kandestederne i stort antal 17-23/7 (Gr. Jørgensen m. fl.).

*Ortholita plumbaria* F. (D?): Sjælland: Asserbo 1 stk. ultimo juli (P. O. Johannesen.).

*Tryphosa dubitata* L.: Glatved 1 stk. 7/10 (Sv. Kaaber).

*Chloroclysta siterata* Hfn.: Jyll.: Dyrheden v. Sæby 1 stk. 22/5 (B. Johannesen), Bornh.: Dueøde 2 stk. 21/10 (O. Rich), 1 stk. 8/11 (Kn. Larsen).

*Chloroclysta miata* L.: Jyll.: Mou 1 stk. 23/9 1963 (J. P. Jensen). I 1965 i Jyll.: Sæby 1 ♀ 24/10 (P. L. Holst), Sjælland: København 1 stk. 10/11 (N. L. Wolff) og Bornh.: Dueøde 1 stk. 11/10 (R. Torp).

*Thera firmata* Hb.: Jyll.: Buderupholm 1 stk. 13/9 (Kn. Nielsen).

*Entephria caesiata* Schiff.: Jyll.: Skagen, i antal 25/7 og enkeltvis senere (E. Hansen). Det første fund af en dansk population af arten.

*Euphyia unangulata* Hw.: Jyll.: Snaptun 1 stk. 14/7 (O. Høegh-Guldberg), Elsegårde 10 stk. 16/7 (Fl. Naabye, O. Høegh-Guldberg), Sjælland: Maarsø 1 stk. 16/7 (C. C. Andersen).

*Euphyia luctuata* Schiff. (C): Sjæll.: Asserbo 1 stk. 19/8 (N. Madsen), Falster: Det første fund på øen blev gjort allerede i juli 1961 i Mellemskoven (ifølge N. U. Møller). I 1965 optrådte arten i antal i Hannenau (J. Lundquist).

*Perizoma bifasciata* Hw.: Jyll.: Als Odde 1 stk. 19/8 (L. Trolle), Fruerlund plantage 1 stk. 21/8 (J. Chr. Overgaard Jensen), Torsager larver 18/9 (Sv. Kaaber), Haderslev 1 stk. 19/8 (O. Rich). Fyn: Stige 1 stk. 16/8 (O. Buhl).

*Venusia cambrica* Curt. (C): Jyll.: Nye lokaliteter: Dannerhøj og Katsig bakker (P. L. Holst), Fosdal plantage 1 stk. 28/7 (J. Chr. Overgaard Jensen), Høstemark 1 stk. 16/7 (G. Pallesen). Sjæll.: Smidstrup og Gilleleje i større antal (P. O. Johannesen, M. Fibiger). Bornh.: Spæling mose stk. 20/7 (J. Chr. Jensen).

*Horisme tersata* Hb.: Jyll.: Glatved 1 stk. 14/7 (Sv. Kaaber). Hesselø flere stk. ult. juli (N. P. Kristensen). Bornh.: Svaneke 1 stk. 23/8 (Kn. Larsen), Rønne 1 stk. 4/8 (N. E. Bæk Schmidt).

*Eupithecia sinuosaria* Ev. (C): Jyll.: Frederikshavn 1 stk. fundet inden døre i marts (K. Jørgensen), Svejbæk 1 ♀ 14/7 (P. O. Johannesen). Sjæll.: Valby 1 stk. 17/6 (P. L. Holst), Kastrup, Amager, 1 stk. 19/7 (O. Karsholt).

*Eupithecia valerianata* Hb.: Jyll.: Filso, larver i antal 23/7 (Sv. Kaaber).

*Arichanna melanaria* L. (D): Sjæll.: Mårsø 1 stk. 17/8 (C. C. Andersen).

*Halia fulvaria* Vill. (D): Et lille træk af arten registreredes 20.–22. juli i det østlige Danmark. Sjæll.: Jungshoved 1 stk. 20/7 (E. O. Wolff), København 1 stk. 20/7, 5 stk. 21/7 (N. L. Wolff), Kastrup på Amager 4 stk. 20/7, 2 stk. 22/7 (O. Karsholt), Lyngby 1 ♂ 20/7 (I. Norgaard), Hesselø 1 stk. 20/7, 1 stk. 22/7 (N. P. Kristensen) og Fyn: Fyenshoved 3 stk. 20–21/7 (T. Krake).

*Boarmia rhomboidaria* Schiff.: Jyll.: Horsens (E. Strandbæk), Fruerlund plantage 1 stk. 18/8, 1 stk. 21/8 (J. Chr. Overgaard Jensen), Glatved 1 stk. 5/8 (Sv. Kaaber). Hesselø: Flere stk. ult. juli (N. P. Kristensen).

*Boarmia ribeata* Cl.: Jyll.: Katsig bakker 1 stk. 10/8 (B. Johannesen).

*Selidosema ericetaria* Vill.: Samsø:Mårup 1 ♂ 7/8 (Kn. Larsen). Sjæll.: Smidstrup enkelte stk. (P. O. Johannesen).

## Rettelse

*Dianthoecia albimaculata* Bkh.: Det i listen for 1964 nævnte jyske eksemplar fra Dråby 13/6 1964 (Flora og Fauna 1965: 102) udgår på grund af fejlbestemmelse (A. Svendsen).

## Anmeldelse

*D. R. Rosevear: The bats of West Africa.* 418 sider. 232 tekstfigurer. 2 farvetavler. Pris 7 £ 15 sh. British Museum. London 1965.

De første halvtreds sider rummer en almindelig indledning, der klart og præcist gør rede for flagermusenes naturhistorie, først livsvaner (flyvning, hvilepladser, forplantning, føde, sansning), dernæst bygningstræk (vinger, pels, tandforhold), og til slut nogle sider om fangst og præparation. Resten af bogen behandler de enkelte flagermusarter, der findes i Vestafrika. Klare nøgler og grundige beskrivelser med tydelige tegninger af vigtige bygningstræk gør bogen særdeles anvendelig for den vestafrikanske studerende, som den i første række henvender sig til.

E. N.

# NATUR OG MUSEUM

*Populær-videnskabelige småskrifter*

Udgivet af

NATURHISTORISK MUSEUM, AARHUS

Udkommer med fire numre årligt. Enkelte numre kr. 3,00

Abonnement kr. 10,00

**Nogle ældre årgange af**

## »FLORA og FAUNA«

fås ved henvendelse til provisor *Preben Jørgensen*, Hertzvej 44, Åbyhøj

### **Dansk Natur - Dansk Skole**

Årsskriftet 1965 er nu udkommet (84 sider, 7,50 kr.). Det indeholder tre artikler om vildtbiologi, én om Hærvejen samt fyldige foredrags- og ekskursionsreferater.

Af tidligere publikationer kan endnu skaffes: Årsskrifterne 1962 (46 sider, 4,00 kr.), 1963 (65 sider, 4,00 kr.), 1964 (64 sider, 4,50 kr.) samt V. Nordmann: Jordfundne Pattedyrlevninger i Danmark (112 s., 10 kr.).

Samtlige skrifter kan fås tilsendt ved henvendelse til: faginspektør Bjarne Egholm, Nørregårdsvej 182, Vanløse.

## INDHOLDSFORTEGNELSE

	Side
E. W. Kaiser: Hjalmar Ussing 1874–1965 .....	85
E. Torp Pedersen: Snyltefluen <i>Servillia ursina</i> Meig. (Diptera), ny for Danmark .....	90
Lars Trolle: Nye danske cikader .....	93
O. Behrends: Om ederfuglenes ( <i>Somateria mollissima</i> L.) sommertræk over Sønderjylland .....	111
H. C. Terslin: <i>Eledone cirrosa</i> (Lamarck) fra sydøstlige Kattegat og nordlige Øresund .....	105
Knud Larsen: <i>Eucosma aspidiscana</i> Hb., en ny vikler for den danske fauna	110
M. Gregaard: Nogle iagttagelser af fuglelivet i Jægersborg Hegn .....	111
Knud Vedelsby: Fund af brandmus, <i>Apodemus agrarius</i> (Pallas) fra Nordsjælland .....	116
Svend Kaaber & Ib Norgaard: Fund af storsommerfugle fra Danmark i 1965	119
Anmeldelser .....	89, 100, 104, 109, 118 og 124

### Manuskriptets udformning m. v.:

Manuskriptet bør helst være maskinskrevet med dobbelt linieafstand og bred margin i venstre side. Kun den ene side af papiret anvendes. Latinske slægts- og artsnavne understreges. Som illustrationer kan anvendes gode fotografier (sorte, blanke aftryk) og tegninger udført med tusch på hvidt tegnepapir. Både fotografier og tegninger bedes leveret i større format end det, hvori de ønskes reproduceret (gerne dobbelt størrelse). Illustrationerne til en artikel nummereres fortløbende, og billedteksterne samles på ét (eller flere) ark med vedføjede figurnumre. Citater angives i teksten ved forfatternavn, udgivelsesår og side (eks.: Knudsen 1955, s. 25). Den anvendte litteratur samles i en liste, hvor de citerede forfattere nævnes i alfabetsk orden efter følgende mønster:

Knudsen, S., 1955: Afvigende sommerfugleformer 4. – *Flora og Fauna* 61.

Forfatteren får tilsendt en første korrektur, der rettes og returneres til redaktionen omgående. Rettelser imod manuskriptet betales af forfatteren. Om ønskes kan forfattere til større artikler få 50 særtryk gratis.

### Formændene for de foreninger, der har FLORA og FAUNA som medlemsblad:

Jylland: overlærer *Knud Juul*, Provstebakken 24, Århus V.

Sjælland: overlærer *Evald Larsen*, Vermehrensvej 8, Ringsted.

Lolland-Falster: boghandler *Erik Pontoppidan*, Langgade 22, Nykøbing F.

Fyn: adjunkt *Jørgen Aarup*, Abels Allé 45, Fruens Bøge.

Bornholm: overlærer, redaktør *Th. Sørensen*, Aakirkeby.

Lepidopterologisk Forening: kriminaloverbetjent *Ib Norgaard*, Lyngbygårdsvej 87, Kgs. Lyngby.