

*Jubilæumshæfte 1884-1984*

# FLORA OG FAUNA

*Udgivet af Naturhistorisk Forening for Jylland*



*A. C. Jensen-Haarup stiftede foreningen »Flora og Fauna« i 1884.*

*Tidsskriftet bringer originale artikler  
om udforskning af Danmarks plante- og dyreliv, mindre  
meddelelser om biologiske emner samt anmeldelser  
af naturhistorisk litteratur*

---

90. ÅRGANG 3-4. HÆFTE. DECEMBER 1984  
ÅRHUS

# FLORA OG FAUNA

udgivet af

NATURHISTORISK FORENING  
FOR JYLLAND

med støtte af  
undervisningsministeriet.

Udkommer med 4 hæfter om året  
(marts, juni, september, december).

Tidsskriftet er medlemsblad for:  
*Naturhistorisk Forening for Jylland*  
*Naturhistorisk Forening for Sjælland*  
*Naturhistorisk Forening for*  
*Lolland-Falster*  
*Naturhistorisk Forening for Fyn*

Indmeldelse i de pågældende foreninger  
kan ske til formændene.

Abonnement kan desuden tegnes  
i boghandelen eller ved henvendelse  
til ekspeditionen.

Abonnementspris:  
Danmark:  
kr. 85,00 pr. årgang (incl. moms).  
Udlandet:  
US \$ 15,00 per year.

Trykt i Clemensstrykkeriet, Århus.

Redaktion:  
Edwin Nørgaard,  
Skjærsøvej 5, 8240 Risskov.  
Tlf. (06) 177973.

Ekspedition:  
Naturhistorisk Museum,  
Universitetsparken, 8000 Århus C.  
Tlf. (06) 129777 (10-13).  
Postkonto nr. 7 06 87 86.

ISSN 0015-3818

- 100, 95 og 90

For 100 år siden fremsatte A. C. Jensen-Haarup (forsidebilledet) den idé at danne en forening »Flora og Fauna« med det formål at drive naturhistoriske studier og udgive et tidsskrift med artikler om botaniske og zoologiske iagttagelser. Foreningen blev dannet i 1884, men ikke før i 1889 - altså for 95 år siden - lykkedes det at få udsendt første hæfte af bladet »Flora og Fauna«. I årene, der er gået siden, er der udkommet i alt 90 årgange eller bind, om man vil, af dette tidsskrift. Dette sammenfald af »runde« og »halvrunde« år har fået »Naturhistorisk Forening for Jylland« til at udsende hæfte 3-4 af bladets 90. årgang som et jubilæumshæfte, der indledes med en artikel om bladets historie.

Udgivelsen er muligjort ved økonomisk støtte fra

*Spar's Miljøfond*  
*Sparekassen SDS*  
*Provinsbanken*  
*Naturhistorisk Museum*  
*Clemensstrykkeriet*

Redaktionen af »Flora og Fauna« og bestyrelsen for »Naturhistorisk Forening for Jylland« ønsker også på dette sted at takke for den ydede hjælp. Vi ser i den et udtryk for, at der er interesse for, at der eksisterer et tidsskrift som »Flora og Fauna«, der på dansk publicerer artikler og meddelelser om originale iagttagelser i dansk natur. Vi tør måske håbe, at denne interesse vil vedvare, og at den også for fremtiden vil give sig udslag i støtte til bladudgivelsen.

E. N.

## Adresseændring

Fra 1. januar 1985 er redaktionens adresse ændret til

Flora og Faunas redaktion,  
c/o Naturhistorisk Museum,  
Universitetsparken, Bygning 210,  
8000 Århus C

Hertil sendes al korrespondance, manuskripter til artikler og meddelelser samt bøger til anmeldelse.

# Flora og Fauna's historie 1884-1984

Af Edwin Nørgaard  
(Skjærsøvej 5, 8240 Risskov)

Af de naturhistoriske tidsskrifter, der for øjeblikket udkommer i Danmark, er *Flora og Fauna* med sine 90 årgange det tredje-ældste. Kun *Videnskabelige Meddelelser fra Dansk Naturhistorisk Forening* og *Entomologiske Meddelelser* er ældre. De er udkommet siden henholdsvis 1849 og 1887. Første hæfte af *Flora og Fauna* blev udsendt i 1889, men som det senere skal forklares begyndte historien allerede i 1884. I den anledning har bestyrelsen for »Naturhistorisk Forening for Jylland« bedt mig udarbejde en beretning om bladets tilblivelse og videre historie.

Grundlaget for efterfølgende er først og fremmest bladets sider gennem de 90 årgange. For den ældste histories vedkommende har jeg især benyttet Jensen-Haarups artikel »Et par historiske Bemærkninger og lidt til Overvejelse« (Fl.o.Fa. 1911: 9-11). Fra 1911 og videre frem har jeg haft megen nytte af foreningens forhandlingsprotokoller. Oplysninger om tildragelser i Sigfred Knudsens redaktørperiode (1923-53) har jeg fra Sigfred Knudsen selv gennem hyppige samtaler med ham i hans sidste leveår.

Kun en af redaktørerne, A. C. Jensen-Haarup, der var bladets stifter, har fået mere fyldig omtale. To andre, P. Esben-Petersen og V. Sigfred Knudsen, havde fortjent noget mere, men pladshensyn har ikke gjort det muligt.

Under udarbejdelsen af beretningen har jeg haft god støtte af foreningens nuværende formand, museumsinspektør dr. Poul Bondesen. Dette er jeg ham meget taknemmelig for. Takken gælder også de mange andre, der beredvilligt har givet mig oplysninger, og ikke mindst gælder takken dem, der har lånt mig fotografier af tidligere redaktører.

## Den vanskelige start

Det allerførste hæfte af *Flora og Fauna* udkom som ovenfor omtalt i 1889, redigeret af K. Hansen og A. C. Jensen-Haarup. Sidstnævnte var initiativtageren, og allerede gennem nogle år havde han gået med ideen til at udgive et naturhistorisk tidsskrift for amatører. Sædvanligvis er det ikke muligt at spore en sådan idé tilbage til det tidspunkt, da den opstod. Men for *Flora og Fauna's* vedkommende kan det med en rimelig nøjagtighed fastslås, at det netop i år (1984) er 100 år, siden Jensen-Haarup åbenlyst luftede tanken for første gang.

I årene 1883-1885 var Jensen-Haarup elev på Gedved Seminarium, og under påvirkning af de fremragende seminarielærere Martin Kristensen og J. Jeppesen udvikledes hans naturhistoriske interesser i den grad, at han sammen med ligesindede kammerater i 1884 dannede en forening med navnet *Flora og Fauna*. Medlemmerne samledes regelmæssigt og fortalte hinanden om de naturhistoriske iagttagelser, de havde gjort i den forløbne tid. Iagttagelserne og referat af de deraf følgende diskussioner blev indført i en protokol til opbevaring for eftertiden. Desværre er denne protokol for længst gået tabt.

Jensen-Haarup tog lærereksamen i 1885, og da han forlod seminariet, opløstes foreningen. Men tanken om en sammenslutning af naturinteresserede og en form for publikation af deres opdagelser forlod ham ikke. Sammen med en seminariekammerat, lærer K. Hansen, dannede han i sommeren 1889 i Ormslev Friskole ved Slagelse en ny forening, stadigvæk med navnet *Flora og Fauna*, bl.a. med det formål at udsende et periodisk med-

lemsskrift. Forordet til første (og eneste) bind af dette skrift giver et indtryk af, hvilke tanker Jensen-Haarup tumlede med. Derfor fortjener det at blive citeret i sin helhed og med den anvendte retskrivning bibeholdt.

»Det er en kjendsgerning, at interessen for de forskellige naturfag stadig vokser ude blandt befolkningen, og dette gjælder ikke mindst botaniken og zoologien. Men det er også en kjendsgerning - desværre - at den enkelte, som har begyndt at tage op et eller andet studie i naturhistorien, ofte efter en kort begejstring taber interessen derfor og forlader den betrædte bane. Grundene hertil kan naturligvis være forskellige; men den vigtigste af dem, der her skal nævnes, turde dog være savnet af let fattelige og tilgængelige hjælpemidler blandt andet til bestemmelse af den utallige hær af småskabninger. For blomsterplanterne og de fleste hvirveldyrsvedkommende stiller forholdet sig dog forholdsvis heldigt, idet vi her har udmærkede værker af Rostrup, Lange, Wulff, Kjærboelling o.fl.a., og nu sidst det uafsluttede pragtfulde, men kostbare »Zoologia Danica« (10 kr. pr. hæfte); men så snart vi kommer til de blomsterløse planter, leddyrene og den øvrige hvirvelløse dyreverden, er beskrivelserne over de enkelte afdelinger enten så vidtløftige, upopulære og kostbare, at de aldeles afskrækker begynderen, eller også spredte i forskellige dyre og vanskeligt tilgængelige skrifter, eller endelig, hvad endnu er værre - der findes aldeles ikke danske beskrivelser over forskellige herhen hørende afdelinger.

For at bøde herpå har foreningen *Flora og Fauna* dannet sig med det hovedmål for øje at vække interessen for og øge kjendskabet til den danske plante- og dyreverden. Dette mål agtes hovedsagelig nået ved at udsende til medlemmerne et periodisk medlemsskrift bestående af to halvdele, den ene indeholdende hidtil utrykte optegnelser og meddelelser i henseende til dyre- og plantegeografien, særlig fra yngre samlere, hvis opdagelser næsten altid går i glemmebogen, samt optegnelser og meddelelser af lokal- og folkenavne på dyr og planter o.a.; den anden halvdel skal indeholde let fattede, korte og træffende beskrivelser i bestemmelsesform med vedføjede biologiske og andre oplysninger over afdelinger indenfor zoologien og botaniken, som enten ikke er bearbejdede i noget dansk værk eller for vidtløftig omhandlede for begyndere.

Da det vel kan antages, at der findes ikke få venner af naturhistorien, som kunde ønske hjælpemidler i hænde til bestemmelse af lavere dyr og planter, opfordres de til at indmelde sig som medlemmer af foreningen *Flora og Fauna*.

Når første bind bestemmelseslister er fuldendt, er det meningen at lade følge et mindre bind bestemmelseslister over danske tægearter (eller måske i følge til-

sagn en afhandling om Danmarks krybdyr og padder af redaktør Jul. Wulff) og derefter fortsætte med billederne foreløbig. Til oplysning af det beskrevne vil der nu og da medfølge afbildninger.

I sammenhæng hermed bedes enhver, som kan give meddelelser om sjældne dyrs og planter forekomst, at indsende sådanne oplysninger til os; ligeledes lokal- og folkenavne på bekendte arter, navne, som ofte er både interessante og træffende.

Hermed være foreningen *Flora og Fauna* anbefalet.

Udg. «

Målet er klart. Jensen-Haarup vil vække interessen for den danske plante- og dyreverden og udbrede kjendskabet til den levende natur. Redskaberne hertil skal være en forening af naturinteresserede og en publikation. Sidstnævnte skal have et dobbelt formål. For det første skal den indeholde meddelelser om de iagttagelser af naturhistorisk art, som medlemmerne har gjort. På denne måde kan de interesserede holde sig underrettet om nye fund og iagttagelser og i det hele taget føle sig knyttet til hinanden i den fælles interesse for naturen. For det andet skal publikationen indeholde bestemmelsestabeller og beskrivelser af planter og dyr, forfattet af særligt kyndige på de forskellige områder. Derved skulle begynderen få midler i hænde til selv at kunne finde ud af, hvilke arter af planter og dyr han iagttager og indsamler.

Allerede i dette forord til Jensen-Haarups første publikation gør han klart, hvilke behov der må tilfredsstilles, hvis en registrering af danske planter og dyr skal kunne gennemføres: For det første et tidsskrift, som kan binde de interesserede sammen, og for det andet en bogserie med bestemmelsestabeller over de forskellige organismegrupper. Det første behov blev med tiden dækket af bl.a. *Flora og Fauna*, og det andet af *Danmarks Fauna*. Der skulle dog gå næsten 20 år, inden første bind af denne enestående serie blev en realitet og da på initiativ af »Dansk Naturhistorisk Forening« og under ledelse af dr. Th. Mortensen. Men den spæde begyndelse ser vi her - ikke blot i fortalens ordlyd, men også virkeliggjort i det første bind

*Meddelelser fra Flora og Fauna*, der udkom i 1889-91, og som vi nu regner for bladets første årgang (bind). Første hæfte af bindet er på 16 sider og indeholder en række mindre meddelelser om nogle mere eller mindre sjældne dyrs og planters forekomst på nye lokaliteter. Jeg bemærker f.eks. blandt mange andre oplysninger, at Jensen-Haarup har fundet hannen af den sjældne edderkop *Eresus cinnabarinus* Oliv. (= *Eresus niger* Pet.) på Bolunds mark ved Gudenåen, Horsenseggen. Andet og sidste hæfte er på 148 sider og indeholder en oversigt over danske løbebiller med bestemmelsestabeller, beskrivelser samt faunistiske og biologiske oplysninger, altså en ægte forløber for *Danmarks Fauna*. Kai L. Henriksen har i sin oversigt over dansk entomologis historie (Ent. Medd. 15: 378, 1921-37) karakteriseret arbejdet som en for sin tid udmærket behandling af Danmarks løbebiller.

Der udkom desværre kun dette første bind af medlemsskriftet. Der skete nemlig det, at K. Hansen, der var stærkt utilfreds med forholdene i Danmark, udvandrede til USA, hvor han bl.a. blev en kendt ornitolog. Dette tab af K. Hansen som medarbejder var en stor skuffelse for Jensen-Haarup, så stor, at han for en tid opgav at videreføre foreningen og bladet.

### En omtumlet tilværelse

I en artikel (Fl.o.Fa. 1911: 9-11) kalder Jensen-Haarup bladet for »det omtumlede tidsskrift«. Rubrikken her går nu mere på Jensen-Haarups eget liv. For som baggrund for en skildring af bladets videre skæbne er det nyttigt ganske kort at ridse hans levnedsløb op. Anders Christian Jensen blev født i Nim ved Horsens i 1863. Senere flyttede hans forældre til Haarup ved Brædstrup. Stednavnet Haarup optog A. C. Jensen-Haarup siden som en del af sit eget navn.

Efter konfirmationen kom han i møllerbære og udlærtes i faget, der dog ikke ganske tilfredsstillende den unge, læselystne mand. En ældre, velhavende gårdejer kom ham til hjælp og lånte ham så mange pen-

ge, at han kunne komme på Gedved Seminarium, hvorfra han som omtalt dimitteredes i 1885. Efter et par år som vikar og huslærer forskellige steder kom han i 1888 til Ormslev Friskole ved Slagelse. Det var her, han traf K. Hansen, og den anden forening *Flora og Fauna* blev dannet. Da foreningen efter K. Hansens emigration blev indstillet, søgte Jensen-Haarup, der imidlertid var blevet gift, til noget, der var bedre lønnet end lærervirksomheden. Han lod sig, som han selv senere beskrev det, uheldigvis forlede til at blive politisk redaktør ved *Vejle Amts Folkeblad*. Her var han fra 1890-93. Dernæst var han redaktionssekretær ved *Horsens Folkeblad*. Men i 1897 rejste familien til Esbjerg, hvor Jensen-Haarup indrettede en efterskole. Ved det store byggekrak i Esbjerg i 1899 måtte han igen opgive skolen, og han og hans familie stod nu på fuldstændig bar bund. Han var dog så heldig at få et midlertidigt job som redaktionssekretær ved *Esbjerg Avis*.

I 1902 rejste familien til Randers, hvor han havde fået stilling som realskolelærer. Men allerede i 1904 forlod han denne stilling og rejste til Sydamerika, hvor han ville drive zoologiske studier og indsamle dyr, især insekter. Han opholdt sig i provinsen Mendoza i det vestlige Argentina et års tid, og efter hjemkomsten i 1905 benyttede han nogle måneder til at ordne det store indsamlede materiale og få det sendt til museer og specialister rundt i Europa. I 1906 tog han igen til Mendoza og kom hjem i 1907 med et endnu større materiale. I årene derefter beskrev han selv og en hel række inden- og udenlandske specialister det indsamlede i forskellige videnskabelige tidsskrifter.

I slutningen af 1907 flyttede han til Silkeborg, ved hvis skolevæsen han blev ansat. Her virkede han som lærer, til han tog sin afsked i 1933. Umiddelbart derefter var han på endnu en indsamlingsrejse denne gang til det sydlige Spanien for Zoologisk Museum, København. Foruden artikler i *Flora og Fauna*, *Entomologiske Meddelelser* og flere udenlandske tidsskrifter har



A. C. Jensen-Haarup var en all-round entomolog, men beskæftigede sig især med biller, tæger og cikader.

han til *Danmarks Fauna* skrevet bindene om tæger (1912) og cikader (1920) samt sammen med Kai L. Henriksen bindet om træbukke (1914).

Han døde i 1934, og i en nekrolog i *Entomologiske Meddelelser* (bind 19, side 178-181, 1934-37) skrev Esben-Petersen bl.a. »Hvilken Betydning Jensen-Haarup har haft for Udbredelse af Kendskabet til Danmarks Flora og Fauna kan vanskelig maales; men at hans Indsats baade som Redaktør af og som en overordentlig flittig Bidragsyder til *Flora og Fauna* har været betydelig, kan ikke omdisputeres« og som en almen karakteristik af hans personlighed hed det videre »Hans fra Ungdommen rastløse Aand fandt aldrig Hvile indenfor afstukne Rammer.«

### Næste forsøg

Allerede inden første bind *Meddelelser fra Flora og Fauna* var færdigtrykt, tiltrådte Jensen-Haarup stillingen ved *Vejle Amts Folkeblad*, og samtidig med, at han redigere avisen og skrev politiske ledere, syslede han videre med tanken om *Flora og Fauna*. Han kunne dog ikke selv redigere et sådant naturhistorisk tidsskrift, for det passede ikke ind i avisens politiske linie (moderat venstre) at have noget at gøre

med »botanik og zoologi eller anden videnskabelighed«, for at citere hans egne ord. Han måtte kontraktlig forpligte sig til ikke at beskæftige sig med den slags skrivelser.

Men trangen var for stor. I begyndelsen af 1893 satte han sig i forbindelse med en anden kammerat fra seminariet, den botanisk kyndige P. M. Pedersen, der på dette tidspunkt var huslærer på Birkemosegaard ved Slagelse. De drøftede muligheden af at genoplive *Flora og Fauna*. P. M. Pedersen tilbød at lægge navn til, og *Flora og Fauna* udkom atter med 1. hæfte dateret den 15. juli 1893. Også forordet til denne udgivelse skal citeres ordret:

»Vi skal ikke, som Sædvane er, naar et nyt Blad startes, indlede med en udførlig Programartikel, men lader det første Nummers Indhold give en Antydning af, paa hvilken Maade vi tænker os Muligheden af at kunne interessere de mange, der, uden at være Fagmænd, dog finder Fornøjelse af og Glæde ved at sysle med Botanik og Zoologi, idet vi beder bemærket, at vi selvfølgelig ikke i et enkelt Numer paa langt nær kan bringe Bidrag paa alle naturhistoriske Omraader.

Helt afholde os fra at skrive Program kan vi dog ikke, man vi skal fatte os i Korthed. Bladet vil hovedsagenlig beskæftige sig med vor hjemlige Natur, der selvfølgelig paa sin Vis er lige saa interessant som fjernes Egnes, og vi ønsker derfor, at Bladet maa blive et Organ for alle dem, der interesserer sig for populære Fremstillinger af naturhistoriske Emner hentede fra den danske Dyre- og Planteverden, ligsom ogsaa Bladet vil søge at give Stødet til, at der her hjemme kunde blive en Sammenslutning af Naturhistoriens Venner til fælles Belæring og Opmuntring.

Vi har valgt at lade Bladet begynde paa en beskedent Maade, i Stedet for strax at slaa saa store Brød op, som det muligt vilde falde vanskeligt at faa bagt, og venter derfor, at en talrig Tilslutning til Bladet vil gjøre det muligt for os snart at kunne foretage en Udvidelse af Foretagendet.

Vi anbefaler hermed *Flora og Fauna* til velvillig Modtagelse.

Ærb.  
Redaktionen«

Det er et kortere og noget mere beskedent forord end det, der indledte 1889-bindet. Det er nok også værd at lægge mærke til, at den nu fast ansatte dagbladsredaktør anvender tidens officielle retskrivning i modsætning til, hvad der var tilfældet i 1889, hvor den »avancerede« Jensen-



Lærer Pedersen vedblivende kan have saa stor Interesse for Sagen, at han baade vil ofre Tid og Penge paa det. Dog maa det tilføjes, at Pengerisikoen ikke har været særlig stor, idet Bladet er gaaet jævnt fremad i økonomisk Henseende.

Jeg tager mig nu den Frihed at foreslaa, at Bladets Læsere selv overtager Risikoen, hvilket bl.a. kunde ske paa følgende Maade. . . (her følger nu en anvisning paa, hvorledes man kunne danne en forening for hele landet med det formål at udgive bladet). . . Endnu skal jeg kun tilføje, at ved betydelig Tilgang af Medlemmer, der søger at drage flere med sig og nu og da giver Bidrag til Medlemsbladet, kan der for Medlemsbidraget ydes betydelig Stofmængde, og det staar jo i Medlemmernes egen Magt at gjøre Stoffet interessant.

At Hr. Pedersen i Hovedsagen tiltræder mit Forslag, fremgaar af, at han har givet min Artikel Plads.

A. C. Jensen-Haarup«

Foreningen dannedes, og april-hæftet blev det første, der udsendtes af denne. Det indeholdt en medlemsfortegnelse med 33 navne, og flere kom til i de følgende hæfter. Titelbladet er lavet om, men indholdet følger samme linie som tidligere.

Det viste sig dog ret hurtigt, at foretagendet ikke fungerede godt nok, og i et ganske lille hæfte ved årets slutning meddelte redaktionen, at bladet måtte standse. Man beklagede ikke at være i stand til at aflægge et ordentligt regnskab, men blot give følgende oversigt over de økonomiske forhold:

»11 har hver indsendt 3 Kr. =	33 Kr. 00 Ø.
7 har hver indsendt 2 Kr. =	14 Kr. 00 Ø.
9 har hver indsendt 1 Kr. =	9 Kr. 00 Ø.
12 har intet Bidrag sendt	0 Kr. 00 Ø.
Fra Boghandelen er indgaaet	20 Kr. 84 Ø.
Ialt:	76 Kr. 84 Ø.
Trykningsomkostninger (dette Hæfte iberegnet) beløber sig til	90 Kr. 03 Ø.
Portoudgifter	7 Kr. 80 Ø.
Ialt	97 Kr. 83 Ø.

Underskuddet, 20 Kr. 99 Ø., dækker vi selvfølgelig af vor egen Kasse, og skulde der efter dette Hæftes Udsendelse indgå resterende Medlemsbidrag, tillader vi os at fordele Beløbet mellem de 11 Medlemmer, der hver har betalt 3 Kr.

Idet vi til Slutning udtaler vor bedste Tak til dem, der til det sidste har støttet *Flora og Fauna*, som enten må være startet under fejl Forudsætning eller ledet

paa en uheldig Maade, skal vi kun bemærke, at vi gjerne havde set Skriftet fortsat med dygtigere Kræfter i Spidsen, men med de indvundne mindre opmuntrende Resultater for Øje tør vi i hvert Fald ikke opfordre nogen til at fortsætte.«

Det er underskrevet af P. M. Pedersen og A. C. Jensen-Haarup. Her ved afslutningen stiller Jensen-Haarup sig solidarisk med P. M. Pedersen som redaktør af det uheldige foretagende.

## Alle gode gange tre: 1899-1910

Næste forsøg gøres i 1899. Det var det år, Jensen-Haarups eksperiment med efterskolen i Esbjerg fik en brat afslutning. Trods økonomisk ruin satte naturinteressen, virketrangen og den optimistiske tro på, at der var et behov for et naturhistorisk tidsskrift på *Flora og Fauna*-niveau, ham i gang igen. Sidst på året 1899 udsendte han *Flora og Fauna. Aarvog for Naturvenner og naturhistoriske Samlere*. Af indholdet kan nævnes en fortsættelse af bestemmelsesøglerne over biller og en 20 sider lang artikel med titlen »Nogle ornithologiske Optegnelser fra Uldum-Eggen« skrevet af den tidligere omtalte lærer K. Kristensen, Hesselballe.

Der er intet forord til denne nye årgang af *Flora og Fauna*, men i et efterskrift oplyser Jensen-Haarup, at årbogen for fremtiden vil udkomme med 4 hæfter om året, og at dens mulige succes vil afhænge af to ting: først og fremmest, at der bliver rigelig tilgang af holdere, og dernæst, at der bliver indsendt stof til optagelse fra landets forskellige egne.

Siden 1899 har *Flora og Fauna* været udsendt uafbrudt, men ikke uden visse besværligheder, der vel alle kan siges at have været af økonomisk art, enten direkte mangel på penge til trykning og udsendelse, eller redaktørens manglende tid til at varetage arbejdet, der altid har været ulønnet og ikke så sjældent tabgivende, selv om det - som det fortaltes ovenfor om P. J. Pedersen - sædvanligvis kun har drejet sig om småpenge.

Igen i 1902 var Jensen-Haarup ved at opgive bladet, men da tog lærer P. Esben-





A. C. Jensen-Haarup (t.v.) og P. Esben-Petersen supplerede hinanden godt, og de har hver på sin måde æren for, at det lykkedes at få udsendt *Flora og Fauna's* første 30 årgange.

Petersen, Silkeborg, affære. Han fik Jensen-Haarup til at fortsætte, og sammen med den fra England indvandrede B. G. Rye fik de tre tidsskriftet ind i en opgangsperiode. Det må her nævnes, at Esben-Petersen påtog sig en stor del af redaktionsarbejdet i de følgende år, hvor Jensen-Haarup opholdt sig meget af tiden i Argentina. I det hele taget er det Esben-Petersens fortjeneste, at *Flora og Fauna* klarede sig gennem de følgende tyve år.

I 1905 ansøgte statsstøtte til udgivelse af bladet, men man fik afslag. Dette fik Jensen-Haarup til at sende et meget bittert brev hjem fra Mendoza. Det blev trykt i bladet under titlen »Et Par Udenomsbemærkninger« (Fl.o.Fa. 1905: 65-68). Heri fortæller han også, at han selv flere gange forgæves har søgt om støtte til sit arbejde med naturhistoriske undersøgelser.

*Flora og Fauna's* indhold i århundredets første tiår fulgte stort set den tidligere linie. Mange af artiklerne er dog mere fyldige. Grundige optegnelser over planter, fugle og insekter fra forskellige egne har

stadigvæk værdi som baggrund for en bedømmelse af den accelererende fattiggørelse af den danske plante- og dyreverden gennem de første fire snese år af dette århundrede. Endnu i det første tiår optager bestemmelsestabeller over mange forskellige dyregrupper megen plads. I flere tilfælde er det forarbejder til senere bind i *Danmarks Fauna*. Dette gælder f.eks. Jensen-Haarups over tæger, Esben-Petersens over guldsmede og andre grupper samt J. C. Niensens over gravehvepse.

Noget ganske specielt for disse årgange er flere længere rejdeskildringer fra fremmede verdensdele. Jensen-Haarup skriver adskillige artikler om sine ekspeditioner til Sydamerika. B. G. Rye har en skildring af en rejse i det sydøstlige Australien, og figurmaler Joakim Skovgaard har på opfordring af Jensen-Haarup beskrevet en Java-rejse. Disse artikler udgør et fremmedelement i et tidsskrift, hvis erklærede formål skulle være at beskrive danske naturforhold. Men de er meget morsomme at læse, og de er, såvidt det kan ses, taget med på grund af øjeblikkelig stofmangel. Det må også nævnes, at der i disse år publiceres to artikler af udenlandske videnskabsmænd på henholdsvis tysk og engelsk med beskrivelser af nye arter af bier indsamlet i Argentina af Jensen-Haarup.

I 1908 dannedes den første af de store naturhistoriske landsdelsforeninger, nemlig »Naturhistorisk Forening for Lolland-Falster«. Denne forening aftog 4 eksemplarer af *Flora og Fauna* til cirkulation mellem medlemmerne. Dermed var den første svage tilknytning til en forening sikret, og Jensen-Haarups drøm et hanefjed nærmere sin opfyldelse.

Efter to års forløb trådte B. G. Rye ud af redaktionen, og i sidste hæfte af 1909 meddelte Esben-Petersen, at han på grund af overvældende arbejde måtte fratræde redaktionen. Han var i 1907 blevet indvalgt i Silkeborg byråd. Det skulle dog heldigvis vise sig, at han trods det brydsomme byrådsarbejde alligevel senerehen fik tid til at arbejde særdeles meget for *Flora og Fauna*.

Nu stod Jensen-Haarup atter alene med

bladet. Han var blevet fast ansat ved Silkeborg skolevæsen, og han havde samtidig påtaget sig at skrive tægebundet til *Danmarks Fauna*. Dette bevirkede, at han ikke fik udsendt noget hæfte af *Flora og Fauna* før sidst på året 1910, hvor en samlet og noget tynd årgang udkom. Hans efterskrift til årgangen tyder på, at han igen er ved at opgive ævred. Men i samme hæfte er der en notits, der skulle vise sig at betyde et vendepunkt i bladets historie.

### Foreningsblad: Perioden 1911-22

Den omtalte notits var en opfordring fra lærer J. Kr. Findal, Århus, til jyske lærere om at danne en naturhistorisk forening. Opfordringen kom også i lærernes blad *Folkeskolen*, og ved et møde på Jernbanehotellet i Silkeborg den 15. januar 1911 blev foreningen dannet. Den fik navnet »Naturhistorisk Forening af Lærere i Jylland«. Der var dog så stor tilslutning af andre end netop lærere, at man allerede året efter (1912) ændrede navnet til »Naturhistorisk Forening for Jylland«, et navn foreningen har bevaret uændret siden.

På det stiftende møde meddeltes bl.a., at Jensen-Haarup ville overdrage bladet *Flora og Fauna* til foreningen på følgende vilkår:

- a. Hovedtitlen *Flora og Fauna* bibeholdes.
- b. Foreningen må ikke afhænde titlen til andre end Jensen-Haarup.
- c. Jensen-Haarup forbeholder sig ret til gratis at få 400 Særtryk af »Dagbogen« og Bestemmelsestaberne over Træbukke og Vårfluer.«

Det vedtoges enstemmigt med tak at modtage tilbudet, og siden har »Naturhistorisk Forening for Jylland« ejet og udgivet *Flora og Fauna*. Derfor fik foreningens love også følgende fyldige paragraf vedrørende bladudgivelsen:

»§2. Foreningen udgiver Tidsskriftet *Flora og Fauna*, der tilstilles Medlemmerne gratis. Abonnementsprisen for Ikke-Medlemmer er 3 kr. pr. Aargang. Tidsskriftet skal udkomme mindst 4 Gange aarligt, og 1. Hæfte skal udsendes i Januar Maaned og indeholde en Medlemsliste. Tidsskriftet redigeres af et Redaktionsudvalg paa 3 Medlemmer, der vælges af Generalforsamlingen for 3 Aar ad Gangen. Hvert Aar

afgaar et Medlem. Redaktionsudvalget faar overladt 20 Frieksemplarer, som det ikke maa sælge eller bortgive til nogen her i landet. Redaktionsudvalget ordner og bestemmer Tidsskriftets Indhold.«

Enkeltheder i denne paragraf er ændret flere gange siden, men hovedretningslinjerne er bibeholdt. Fra indledningen til 1911-bindet skal endvidere citeres følgende:

»Vi haaber, at vort Tidsskrift *Flora og Fauna*, som Hr. Kommunelærer A. C. Jensen-Haarup har skænket Foreningen uden noget Vederlag, og hvorfor den er ham megen Tak skyldig, skal blive et stærkt Bindeled mellem vore Medlemmer. Det betyder meget for en Forening som denne, at den har sit eget Tidsskrift, ja, det er næsten en Livsbetingelse, og man maa haabe, at hvert enkelt Medlem vil føle det som en kær Pligt at støtte Tidsskriftet ved at sende det Bidrag, selv om de er aldrig saa smaa.

Det er ogsaa Foreningens Haab, at den Kreds af Abonnenter, som har holdt *Flora og Fauna* før, vedblivende vil være Holdere, ligegyldig om de bor i Jylland eller paa Øerne. Forhaabentlig vil Tidsskriftet nu



!Vi ER KNOLD og Tot!!

At Esben-Petersen (t.v.) og Jensen-Haarup holdt sammen i tykt og tyndt, fremgår tydeligt af denne venlige karikatur fra 1914.

være naaet ind under rolige Forhold, saa det i Fremtiden maa blive en kær imødeset Gæst i mangt et naturinteresseret Hjem.»

Den første redaktion kom til at bestå af Jensen-Haarup, Esben-Petersen og seminarielærer Albert Jensen, Jelling. Esben-Petersen slap altså kun redaktionsarbejdet i et enkelt år, og indtil 1920 hvilede størstedelen af ansvaret for bladets udsendelse på ham. Hans betydning for *Flora og Fauna* kan ikke vurderes for højt. Redaktionens sammensætning fortsatte uændret gennem denne første periode som foreningsblad, der afsluttes med 1922. Dog tiltrådte bibliotekar Peder Nielsen, Silkeborg, redaktionen i de to sidste år. I 1921-22 sørgede han for bladets udsendelse og aflastede derved Esben-Petersen, der var blevet borgmester i Silkeborg i 1921.

I 1912 oprettedes »Naturhistorisk Forening for Sjælland«, og sammen med den ældste af landsdelsforeningerne, »Naturhistorisk Forening for Lolland-Falster«, anmodede man om at få *Flora og Fauna* som medlemsblad, hvilket Jyllandsforeningen imødekom. Fra 1912 udsendes bladet til alle tre foreningers medlemmer, og i 1919 kom også »Naturhistorisk Forening for Fyn« med i kredsen af foreninger knyttet til *Flora og Fauna*.

Første Verdenskrig (1914-18) satte sit præg på bladet på den måde, at den anvendte papirkvalitet var meget varierende og til dels ikke særlig god. Desuden lød der på hver generalforsamling beklagelser fra formanden over de stærkt stigende udgifter. Medlemsbidraget måtte i 1918 forhøjes fra 3,00 kr. til 4,00 kr. pr. årgang.

I 1916 ansøgte regering og rigsdag om et årligt statstilskud på 2000 kr. til udvidelse af *Flora og Fauna*, så det kunne blive muligt at udsende bladet som månedsskrift med flere illustrerede populære artikler. Det gav ikke noget resultat, og andragendet blev fornyet i de følgende år, efterhånden ikke med den begrundelse at få tidsskriftet udvidet, men simpelthen for at give det mulighed for at overleve i de vanskelige efterkrigsår. Men ikke før end i

1921 fik *Flora og Fauna* for første gang statstilskud. Det var på 1500 kr.

Til brug ved bladudgivelsen fik Jyllandsforeningen i 1922 rådighed over et legat, oprettet af sparekassedirektør Oluf Jacobsen, Randers. Legatets navn er »Sparekassedirektør Oluf Jacobsens Legat til Fordel for Naturhistorisk Forening for Jylland«, og af fundatsen fremgår, at de årlige renter af legatet skal anvendes til støtte for tidsskriftet *Flora og Fauna* for at sætte dette i stand til også fremtidigt at være et bindeled mellem de naturhistoriske foreninger.

I perioden 1911-22 videreførtes bladet i samme ånd som tidligere. Der var færre bestemmelsestabeller, og rejseskildringerne ebbede ud. Botanisk var disse årgange præget af K. Wiinstedts artikler fra mange forskellige lokaliteter landet over. En helt ny type artikler indledtes med J. Kr. Findals »Aarhus Aa. Bidrag til en Undersøgelse af Omraadets Fauna« (Fl.o.Fa. 1916: 1-28). Helt aktuelt begyndte denne artikel: »Betragter man den stinkende og snavsede Strøm, der gyder sit Vand ud i Aarhus Havn, kommer man ikke umiddelbart paa den Tanke, at der er noget interessant ved dette Vandløb.« De første af V. Sigfred Knudsens artikler om sommerfugle findes også i disse årgange.

I 1920 genoptog man Jensen-Haarups gamle idé med at samle de mere »tørre« floristiske og faunistiske bidrag i en særskilt pagineret afdeling under fællestitlen »Afhandlinger og Meddelelser. Flora og Fauna, Silkeborg.« Dette fortsatte man med, til der i 1924 kunne udgives et samlet bind på godt 100 sider. Dermed ophørte denne form for udgivelse, der havde vist sig at være ret upraktisk.

## V. Sigfred Knudsens redaktørperiode: 1923-1953

Med udgangen af 1922 fratrådte de tre fjerdedele af den gamle redaktion. Jensen-Haarup, Esben-Petersen og Peder Nielsen mente ikke, at de havde tid og kræfter til at fortsætte. Det fremgår - måske nok lidt

indirekte - af generalforsamlingsprotokollen, at Jensen-Haarup måtte melde sig ud af foreningen for at slippe af med redaktørjobbet. I stedet valgtes kommunelærer V. Sigfred Knudsen, foreningens kasserer gennem flere år, til sammen med Albert Jensen at forestå redaktionen. I 1933 ændredes foreningens love derhen, at redaktionen for fremtiden skulle vælges af bestyrelsen og ikke af generalforsamlingen, og på forslag fra Sigfred Knudsen bestemtes det, at der ved kommende afgang kun skulle være én redaktør. Der skulle dog gå endnu 10 år, før Sigfred Knudsen blev ene-redaktør. Albert Jensen, der tidligere havde redigeret det botaniske stof og selv skrevet adskillige værdifulde artikler, specielt om mosser i Jelling Sogn, var i 1933 66 år og deltog ikke mere aktivt i redaktionsarbejdet, bortset fra at han skrev små anmeldelser af botanisk litteratur. Han følte tilsyneladende ingen trang til at gå af som redaktør.

Men i 1943 kom der en ny udgave af »Rostrups Flora«. Denne bog ønskede Sigfred Knudsen at beholde, og han skrev derfor selv anmeldelsen i sidste hæfte af *Flora og Fauna* 1943. Albert Jensen reagerede promte og skrev til Sigfred Knudsen, at da han - Albert Jensen - ikke engang fandtes god nok til at anmelde en »Flora«, trak han sig ud af redaktionen. Fra 1944 var Sigfred Knudsen dermed alene om at redigere bladet, og han var en glimrende redaktør, der forstod at knytte dygtige forfattere til *Flora og Fauna*.

I 1949 blev *Flora og Fauna* medlemsblad for endnu en landsdelsforening, »Bornholms naturhistoriske Forening«, der var startet allerede i 1932. Det var en stor og meget aktiv forening, der i de følgende år satte præg på bladets indhold. Det samme kan siges om »Lepidopterologisk Forening«, der fik *Flora og Fauna* som medlemsblad i 1952.

Perioden 1923-53 må betegnes som bladets kulmination, både hvad oplagstal og indholdsmængde angår. Men uden bekymringer var tiden ikke. I begyndelsen af trediverne formindskedes statstilskudet. I



V. Sigfred Knudsen var en fin naturhistoriker. Han var en habil botaniker og ornitolog. Men først og fremmest var han sommerfuglespecialist. Her er han i fuld udstyr til en indsamlingstur.

1934 var det nede på 585 kr., og det så ud til helt at skulle falde bort, men så galt gik det dog ikke. Anden Verdenskrig (1939-45) lagde store hindringer i vejen, men bladet vedblev med at udkomme. På Jyllandsforeningens generalforsamling sidst på året 1945 meddelte formanden, at visse ældre årgange ikke mere kunne fås, dels fordi arkivet blev »noget molesteret« under RAF's angreb på kollegierne i Århus 1944, og dels fordi et mindre oplag, som befandt sig på kommuneskolen Ingerslev Boulevard, Århus, var forsvundet, efter at skolen »havde været brugt til andet formål«.

Foruden de sædvanlige mindre artikler og meddelelser om forskellige plante- og dyregrupper indeholdt bladet i disse år mange større bidrag som f.eks. Findals om »Østjyske Vandløb« og »Læsø«, der begge fortsattes gennem flere hæfter og årgange. Svend Andersen skrev en glimrende serie »Danske Vegetationsbilleder«, og L. P. Lauridsen bidrog med en række »Botaniske Kauserier«, der behandlede historisk-botaniske emner. Efter 1920 handlede mange artikler om Sønderjyllands botani-

ske og zoologiske forhold. Det var også i denne periode, at bladet for første gang blev forsynet med farvetavler til illustration af nogle sommerfugleartikler forfattet af Skat Hoffmeyer, Sigfred Knudsen og K. Groth. Sidstnævnte publicerede to artikler på tysk (1935 og 1937) om klækninger af målerne *Cidaria (Larentia) truncata* og *citrata*. Til trykning af disse fik bladet et tilskud fra Tuborgfondet. Disse to artikler samt de tidligere nævnte fra 1906 og 1909 er de eneste, der ikke er skrevet på dansk; men det blev efterhånden almindeligt at forsnyde større artikler med et resumé på et fremmedsprog, som regel engelsk.

De nævnte farvetavler har måske været med til at fremkalde den påstand, at *Flora og Fauna* i Sigfred Knudsens redaktørperiode udviklede sig til et rent »sommerfugleblad« - og dette ikke ment som en kompliment. Ved en kritisk gennemlæsning af de 30 årgange, Sigfred Knudsen nåede at redigere, får man absolut ikke indtrykket af, at påstanden er retfærdig. En medvirkende årsag til mytens opståen var nok også, at Skat Hoffmeyer for at hjælpe Sigfred Knudsen altid var parat til at producere en sommerfugleartikel, når der var

stofmangel. Mod slutningen af redaktørperioden var Sigfred Knudsens helbred vaklende. Han var selv klar over, at det ikke gik så godt. Ved generalforsamlingen i 1953 udtalte han, at den øjeblikkelige stofmangel til bladet næppe skyldtes, at interessen for bladet var blevet mindre, men snarere at han ikke magtede arbejdet som redaktør. Flere hjalp i al stilfærdighed til med det praktiske redaktionsarbejde i det sidste par år, bl.a. Knud Juul, der i 1955 afløste Sigfred Knudsen som foreningens formand.

Sigfred Knudsen har senere fortalt mig, at han i de år var i et slemt dilemma. Han trængte til at få hjælp, men ville ikke have udnævnt en medredaktør, for i lovene stod der en passus om, at der kun måtte være én redaktør, og - som et særligt raffinement - det var noget, han selv havde fået indføjet.

## De seneste år: 1954-1984

Den 5. marts 1954 fik jeg besøg af Jyllandsforeningens daværende næstformand, fhv. stationsforstander M. Carstens. Han kom fra et bestyrelsesmøde hos Sigfred Knudsen. Her havde man besluttet at opfordre mig til at blive redaktør af *Flora og Fauna*. Det kom - mildest talt - særdeles overraskende. Hidtil havde jeg ikke haft anden tilknytning til bladet end som almindeligt foreningsmedlem siden 1932, som bidrager med nogle få artikler og som deltager i en enkelt generalforsamling (1952). Jeg kendte kun Sigfred Knudsen rent periferet. Men jeg lovede at besøge ham den følgende mandag for nærmere at drøfte sagen. Dette gjorde jeg, og trods megen betænkelighed ved arbejdets omfang påtog jeg mig opgaven. Sigfred Knudsen var sikkert lige så betænkelig ved at overlade bladet til en så aldeles ubekendt person som mig. Han foreslog nemlig, at der foreløbig i bladets kolofon under mit navn som redaktør kom til at stå »Med assistance af Sigfred Knudsen«. For, som han sagde, »mig kender man og bliver derfor nok ved med at sende stof til bladet«. Men han pointerede også, at nogen



Denne forside tegnede V. Sigfred Knudsen til »Flora og Fauna«. Den var bladets kendemærke gennem en lang årrække.

som helst aktivitet fra hans side med hensyn til redaktionen skulle jeg ikke forvente. To år senere bad han om at få slettet tilføjelsen.

Fra Sigfred Knudsen arvede jeg også det tidrøvende arbejde med at ekspedere bladet til postvæsenet, men i 1960 overtog foreningens kasserer, apoteker Preben Jørgensen, distributionen, så jeg derefter kunne koncentrere mig om det redaktionelle. I 1977-78 havde jeg en sygdomsperiode, og i denne redigeredes bladet af foreningens formand, museumsinspektør Poul Bondesen. I 1981 afløste han Preben Jørgensen som distributør, og bladets officielle adresse blev dermed: Naturhistorisk Museum, Århus.

I 1958 fik *Flora og Fauna* en ny forside, og i 1970 gik vi over til at trykke tospaltet og fylde siden mere op, hvilket gav i alt ca. 30% mere stof pr. side. Mine små redaktionelle betragtninger på omslagets inderside begyndte også ved denne lejlighed.

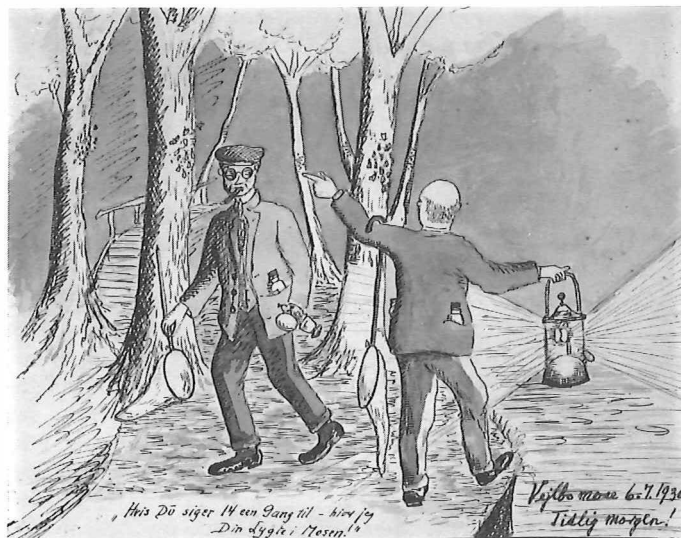
Til og med årgang 1975 udsendtes *Flora og Fauna* med fire hæfter om året: marts, juni, september og december. Men fra 1976 har vi af økonomiske årsager, specielt den stærkt stigende porto, kun haft tre årlige udsendelser, idet to af hæfterne hvert år slås sammen til et dobbelthæfte.

Det var også af økonomiske grunde, at vi i 1975 gik over til at hæfte bladet på en simplere og billigere måde.

Foruden statsstøtten, der har varieret en del, har vi i denne periode modtaget støtte fra Århus Kommune samt fra forskellige fonds og institutioner: Carlsbergfondet, Spar's Miljøfond, Vildtbiologisk Station, Fredningsstyrelsen og Naturhistorisk Museum, Århus. Kun ved hjælp af disse midler har vi været i stand til at opretholde den tekniske standard og bringe nogenlunde samme stofmængde som tidligere.

Indholdet har i denne sidste 30-års periode varieret på sædvanlig vis. Hovedparten af artiklerne har drejet sig om registrering af danske planter og dyr. Men mere end tidligere har der været lagt vægt på at sætte resultaterne ind i en økologisk helhedsbetragtning, og i mange tilfælde går forfatterne ind i en diskussion af problemer vedrørende bevaring og naturpleje. Som noget karakteristisk for perioden må nok nævnes publikation af artikelsier med resultater fra større undersøgelser: Thy-undersøgelsen med 17 artikler, og Anholt-undersøgelsen med 11 artikler.

Specielt vil jeg nævne Thy-undersøgelsen. Her var nu afdøde magister E. W. Kaiser primus motor. Han koordinerede



I trediverne og fyrrerne var Sigfred Knudsen (t.v.) og Skat Hoffmeyer de to mest kendte personer i kredsen om »Flora og Fauna«. Her er de ved at afslutte en naturt efter sommerfugle. Tegning: V. Sigfred Knudsen.

# FLORA OG FAUNA

90. årgang

UDGIVET AF  
NATURHISTORISK FORENING  
FOR JYLLAND

*Med støtte af  
undervisningsministeriet*

REDAKTION:  
EDWIN NØRGAARD

ÅRHUS

---

1984





undersøgelserne, indsamlede materiale sammen med Poul Bondesen og Carlo F. Jensen m.fl., sorterede og sendte dyrene til specialister og rykkede senere for resultater i form af artikler til *Flora og Fauna*. Samtidig udbredte han i de kredse, hvor han færdedes, det slogan, at »enhver dansk naturhistoriker har moralsk pligt til at abonnere på *Flora og Fauna*«. Han var bladet en meget værdifuld medarbejder og hjælper på enhver måde. Hans egne artikler var fremragende, og han sørgede for, at de artikler, der var resultatet af undersøgelserne i Thy, var sagligt velunderbyggede.

I 1970 forlod »Lepidopterologisk Forening« samarbejdet med *Flora og Fauna* for fortrinsvis at koncentrere sig om udgivelse af eget blad, *Lepidoptera*. Hermed svandt det desværre ind med sommerfugleartikler i *Flora og Fauna*. Heldigvis har vi dog stadigvæk kunnet bringe Sv. Kaabers værdifulde årlige træksommerfugle-artikel. I 1977 meldte »Bornholms naturhistoriske Forening« sig ud af samarbejdet med de øvrige landsdelsforeninger for sammen med lokale bornholmske naturforeninger at udgive eget blad, *Fjælstaunijn*.

Jeg skal undlade at karakterisere mig selv som redaktør, men blot nævne, at jeg i modsætning til mine forgængere - ikke har skrevet større artikler til bladet i min redaktørperiode. Jeg har holdt mig til mine side 2-betragtninger (48 ialt) og de mange bogomtaler (mere end 400). I begge dele har jeg mere eller mindre tydeligt søgt at give udtryk for min egen mening om aktuelle problemer vedrørende naturen og vores forvaltning af den.

## Status 1984

Jeg er nu nået til vejs ende med den kronologiske gennemgang af *Flora og Fauna*'s historie, og det er på tide, at hovedpunkterne sammenfattes, og der gøres status over de udkomne 90 årgange. I tabel 1 er givet en skematisk oversigt over samtlige årgange, deres udsendelsesår og redaktion. De første årgange var trykt i Vejle, de næste i Esbjerg og Silkeborg, og fra 1921 i

Århus, hvor vi alle årene har benyttet Clemensstrykkeriet, der altid har leveret et omhyggeligt arbejde.

For den bibliografisk interesserede kan yderligere oplyselse følgende: 1. årgang har titlen »Meddelelser fra *Flora og Fauna*«. 2.-4. årgang kaldes »*Flora og Fauna*. Månedsskrift for Venner af Naturhistorie«. Årgangene 5-13 betegnes »*Flora og Fauna*. Aarbog for Naturvenner og naturhistoriske Samlere«. Årgangene 14-16 betegnes »*Flora og Fauna*. Aarbog for Naturhistorie«. Fra årgang 17 (1911) står der kun »*Flora og Fauna*« på titelbladet. Årgangene 1899-1904 betegnes med romertallene I-VI, idet der åbenbart gås ud fra 1899 som første årgang i en ny serie - uden at dette dog direkte nævnes. Årgangene 1905, 1906 og 1907 benævnes henholdsvis »7. Aargang«, »8. Aargang« og »9. Aargang«. Derefter er der ingen årgangs-betegnelser, før vi kommer frem til 1936, der på titelbladet kaldes »42. Aargang«, idet man nu åbenbart regner bindet fra 1889-91 som 1. årgang, og denne praksis er fulgt sidenhen, også i nærværende redegørelse.

Som det fremgår af de foregående sider, er der gennem årene sket store forandringer med *Flora og Fauna*, både i bladets udseende og - ikke mindst - i indholdet. Alle-rede i forordet til årgang 50 (1944) karakteriserer Skat Hoffmeyer denne udvikling på følgende måde:

»Forskydningen i Indholdet er vel, bortset fra Bestemmelsestabellerne, i det store og hele gaaet fra Læg til Lærd. *Flora og Fauna* kan ikke læses af enhver saadan som i »Argentina-Perioden«. Men det bringer stadig Artikler af almen Interesse, - for saa vidt man overhovedet har Interesse for Naturhistorie.

Og saa er det vel navnlig karakteristisk for dette tidsskrift, at de »lærde« Afhandlinger med Stof, der virkelig er nyt, »Nyt for Videnskaben«, skrives paa en saadan Maade, at de kan læses af andre end de rene Specialister.«

Disse to tendenser, forskydningen fra læg til lærd og forfatterens evne og vilje til at skrive for andre end de rene specialister, er stadigvæk kendetegnende for *Flora og Fauna*, en påstand, der underbygges af

den kendsgerning, at bladet har læsere i alle befolkningskredse. I 1982 var således ca. 35% af læserne undervisere, og ca. 15% ernærede sig ved biologisk forskning. De resterende 50% kom fra mange andre erhverv: handel, håndværk industri, landbrug m.v.

Ovenstående opgørelse gælder kun de personlige abonnenter. Mange andre læser bladet. De fleste større danske biblioteker og adskillige undervisningsinstitutioner abonnerer på bladet, og *Flora og Fauna's* udbredelse strækker sig endnu videre. Det findes på biblioteker og læreanstalter mange steder i udlandet, ikke blot i de skandinaviske lande, men også videre ud: fra USA og Canada i vest, over et flertal af

Tabel 1  
Oversigt over årgangenes udsendelsesår og redaktion.

årgang	årstal	redaktion
1.	1889-91	Jensen-Haarup K. Hansen
2.-4.	1893-95	P. M. Pedersen (Jensen-Haarup)
5.-7.	1899-01	Jensen-Haarup
8.-9.	1902-03	Jensen-Haarup Esben-Petersen B. G. Rye
10.-15.	1904-09	Jensen-Haarup Esben-Petersen
16.	1910	Jensen-Haarup
17.-26.	1911-20	Jensen-Haarup Albert Jensen Esben-Petersen
27.-28.	1921-22	Jensen-Haarup Albert Jensen Esben-Petersen Peder Nielsen
29.-49.	1923-43	V. Sigfred Knudsen Albert Jensen
50.-59.	1944-53	V. Sigfred Knudsen
60.-61.	1954-55	Edwin Nørgaard (V. Sigfred Knudsen)
62.-82.	1956-76	Edwin Nørgaard
83.	1977	Poul Bondesen
84.	1978	Poul Bondesen Edwin Nørgaard
85.-90.	1979-84	Edwin Nørgaard

Det er lykkedes at skaffe portrætter af samtlige redaktører med undtagelse af K. Hansen, der tidligt emigrerede til USA.



A. C. Jensen-Haarup  
1863-1934

Kommunelærer, Silkeborg Skolevæsen



P. M. Pedersen  
1863-1950

Lærer, Bramminge Efterskole



P. Esben-Petersen  
1869-1942

Viceinspektør, Silkeborg Skolevæsen



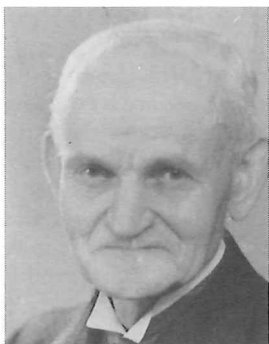
*Bertram G. Rye*  
1872-1936

Arkivar, F. L. Smith & Co., København



*V. Sigfred Knudsen*  
1879-1962

Kommunelærer, Århus Skolevæsen



*Albert Jensen*  
1867-1946

Seminarlærer, Jelling Seminarium



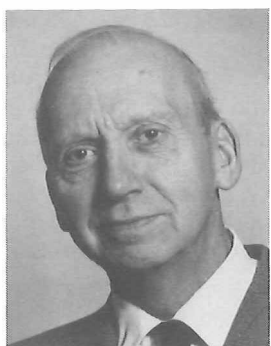
*Edwin Nørgaard*  
1910-

Seminarielektor, Århus Seminarium



*Peder Nielsen*  
1893-1975

Overbibliotekar, Silkeborg



*Poul Bondesen*  
1912-

Museumsinspektør, Naturhistorisk Museum, Århus

europæiske lande samt USSR til Japan i øst. Dertil kommer, at *Flora og Fauna's* artikler registreres i flere internationale referatidsskrifter.

*Flora og Fauna's* aktivitet har været en del svingende gennem årene, måske i nogen grad afhængig af redaktørernes arbejdsindsats, men dog først og fremmest bestemt af ydre årsager. Økonomien har altid været vaklende, og mængden af tilsendte artikler har varieret særdeles meget. Det har derfor i alle årene været noget af en balancegang for de skiftende redaktører at få økonomi, stoftilgang og udsendelsestempo til at gå i hak.

Det kan være vanskeligt at gøre aktiviteten op, men den kan f.eks. illustreres ved sideantal pr. årgang, og for at undgå helt tilfældige variationer fra år til år er det gennemsnitlige sidetal pr. årgang for tiårsperioder beregnet og opstillet i tabel 2. Tallene viser en klar nedgang i aktiviteten i de allerseneste år. Denne nedgang må ses i sammenhæng med den økonomiske udvikling i disse år. I 1954, da jeg tiltrådte som redaktør, var abonnementsprisen 15 kr. pr. årgang. I 1983 var den 75 kr., altså en femdobling. Men i det samme tidsrum er det økonomiske indeks efter økonomers oplysning syvdoblet. Vi har altså ikke kunnet følge med inflationen i vores fastsættelse af årskontingentet. Endnu mere illustrerende er måske en sammenligning mellem nogle konkrete beløb i de to pågældende år. Trykkeudgifterne var 4.607 kr. i 1954, og 34.123 kr. i 1983. Forsendelsesudgifterne var i de samme år henholdsvis 391 kr. og 3.004 kr. - til omtrent det samme antal abonnenter.

Som det fremgår af disse tal har det været nødvendigt at bremse udsendelsesaktiviteten, og kun fortsat offentlig og privat økonomisk støtte vil gøre det muligt at udgive *Flora og Fauna* i de kommende år.

## Slutord

Det er ovenfor omtalt, at *Flora og Fauna's* ekspedition gennem de seneste år har haft adressen: *Naturhistorisk Museum, Århus*. Hertil skal føjes, at der fra museets opret-

Tabel 2

Gennemsnitligt sidetal pr. årgang i tiårs-perioder. Fra 1970 er siderne omregnet til »gamle sider«.

periode	sidetal
1889-1904	105
1905-1914	128
1915-1924	137
1925-1934	146
1935-1944	161
1945-1954	143
1955-1964	161
1965-1974	155
1975-1983	114

telse altid har været en nær tilknytning mellem dette og bladet. Både professor H. M. Thamdrup, der var museets første leder, og den nuværende, dr. scient. A. Holm Joensen, har vist stor interesse for *Flora og Fauna*, og de har hjulpet os på mange måder. Dertil kommer, at flere af museets medarbejdere har skrevet artikler til bladet. Denne forbindelse mellem *Naturhistorisk Museum* og *Flora og Fauna* vil forhåbentlig kunne fortsætte i de kommende år til glæde for begge parter.

Gennem næsten 100 år og med 90 årgange har *Flora og Fauna* søgt at tilfredsstille nogle af de behov, der allerede var forudset i Jensen-Haarups forord til allerførste årgang af bladet. Det har været med til at uddybe interessen for naturen og øge kendskabet til danske planter og dyr. Det har været et bindeled mellem naturhistorikere fra hele landet. Det har været et sted, hvor alvorligt arbejdende botanikere og zoologer, »amatører« såvel som »professionelle«, har kunnet publicere deres resultater på dansk.

Nu står de 90 årgange i reolerne med et væld af botaniske og zoologiske iagttagelser, der nok ellers ville være gået tabt. Som jeg tidligere har været inde på det, udgør disse oplysninger et værdifuldt erfaringsmateriale ved drøftelsen af de bestræbelser, der i dag må gøres for at bevare og pleje blot nogle af de naturværdier, vi endnu har tilbage her i landet. Det er mit håb, at *Flora og Fauna* også i fremtiden må være i stand til at gøre en indsats ved løsnin-gen af disse opgaver.

# *Valeriana officinalis*-gruppen i Danmark, Læge-Baldrian s. lat.

Af Anfred Pedersen  
(Platanvej 15, 4760 Vordingborg)

Mit deutscher Zusammenfassung

Hos os kan vi regne med, at gruppen består af to arter, den diploide *V. officinalis* (Læge-Baldrian s. str.) og den octoploide *V. sambucifolia*, hvoraf sidstnævnte kan deles i de to underarter, ssp. *procurrans* (Almindelig Baldrian) og ssp. *sambucifolia* (Hylde-Baldrian s. str.), der har forskellig udbredelse.

## NOMENKLATORISKE PROBLEMER

Linné 1753 beskrev *Valeriana officinalis* (cf. Stearn 1957), Poirét 1808 *V. excelsa*, Mikan f. ex Pohl 1810 *V. sambucifolia* og *V. exaltata*, Host 1827 *V. repens* og Wallroth 1840 *V. procurrans*. Alle disse navne vedrører de foreslåede to danske taxa på artsniveau. I det sydlige Mellemeuropa kommer bl.a. *V. collina* Wallr. til, i Rusland en del flere.

Det første problem er, at nogle af 1900-tallets autoriteter er i tvivl om identiteten af Linné's *V. officinalis* og foretrækker det yngre navn *V. exaltata* Mikan f., der dog hos Pohl blev sidestillet med både *V. officinalis* L. og *V. sambucifolia* Mikan f., alle tre med ret intetsigende diagnoser. På Botanisk Museum er der en mikrofilm i kassette 48.6 af Linné's holotype, som er samlet i »Europa« og ligger i London. Planten består af blomsterstand og den øvre del af stængelen med to bladpar. Følgende karakterer viser, at det drejer sig om den art, der i floranøgler altid opfattes som *V. officinalis* s. str.: Blomsterstanden er stærkt udspærret, og kronens længde ca. 3 mm. Bladene har 5 helrandede småblade af samme størrelse og som er nedløbende på midterstrengen. Herved udelukkes både *V. collina* og *V. sambucifolia* s. lat., og navnet *V. exaltata* mister prioriteten.

Det andet problem er, om Hylde-Baldrian skal hedde *V. excelsa* Poir. (1808) eller *V. sambucifolia* Mikan f. (1810), sidstnævnte er beskrevet fra Böhmen. Da typerne åbenbart savnes, må man holde sig til beskrivelserne. Her viser det sig, at Poirét med ordene »peut être qu'un variété du *Valeriana officinalis*« ikke rigtigt godkendte sin *V. excelsa* som art, den var fra en apotekerhave i Versailles og af ukendt herkomst. Efter denne usikkerhed kan navnet efter Art. 34.1a i Int. Code of Bot. Nom. forkastes - omend ikke nødvendigvis - som ulovligt (nomen illegitimum),

hvilket i realiteten er gjort af Walther 1949 og fulgt af Skalinska 1951, Titz 1969 og Titz & Titz 1982. Poirét har åbenbart kun kendt de to *Valeriana*-arter som dyrkede lægeplanter, for *V. officinalis* s. str. er, bortset fra Savoyen, ikke spontan i Frankrig.

Det tredje problem kom med Host 1827, der beskrev *V. repens* fra østrigske øer i Donau og sidestillede den som art med *V. officinalis* og *V. sambucifolia*, karakteriseret ved at have udløbere, ligesom det er tilfældet med den senere opstillede *V. procurrans*, der må anses for at være mindre ventet her end *V. sambucifolia* s. str. I omtalen af *V. sambucifolia* s. str. nævnes ikke, at denne ligesom *V. repens* også har udløbere. Det er derfor ikke muligt at vide, hvad Host

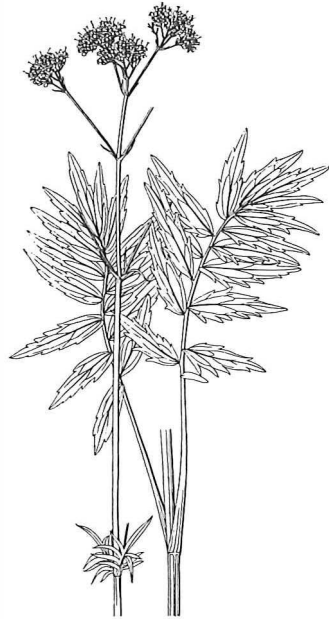


Fig. 1. *Valeriana officinalis* L. s. str., Læge-Baldrian. Efter Hess & al. 1972.

forstod med *V. repens*, og indtil en type er fundet eller opstillet, må navnet forkastes som tvivlsom (nomen dubium), hvilket også er gjort af Walther 1. c. og Titz & Titz 1. c.

Wallroth 1840 var den første, der klart erkendte, at hans *V. procurrens*, der entydigt blev beskrevet fra Harz, er forskellig fra *V. sambucifolia* s. str. Men først med det banebrydende arbejde af Walther 1949 blev et meget stort, mest tysk materiale delt på dette grundlag. Hun påviste, at de begge i modsætning til den diploide, østeuropæisk-sibiriske *V. exaltata* (Læge-Baldrian,  $2n = 14$ ) og den tetraploide, sydlige *V. collina* ( $2n = 28$ ) er octoploide med  $2n = 56$ . Med et provisorisk kort vist deres europæiske udbredelse, *V. sambucifolia* fennoskandisk-baltisk og østeuropæisk-montan, *V. procurrens* vesteuropæisk-atlantisk. Walther fandt, at de to arter i en smal zone fra syd til nord i det østlige Centraltyskland overlapper

hinanden og danner hybride populationer, der gør artsadskillelsen vanskelig. Nordover tilgodeså hun hverken Danmark eller Skandinavien, og Hultén's kort over *V. sambucifolia* i hans atlas viser ingen deling. På de små Europakort på fig. 5 og 6 er kendskabet til udbredelsen forsøgt ajourført, for Sverige og Norge dog næsten kun på grundlag af reviderede planter i Herb. C.

Efter Skalińska 1947, 1951 og Sprague 1952 er der på de Britiske Øer kun fundet tetraploider og octoploider (efter Walther hovedsageligt *V. collina* og *V. procurrens*), iblandet mange kritiske mellemformer, sandsynligvis af hybrid oprindelse. Efter hjemkomsten til Polen accepterede Skalińska 1951 ligesom senere Weberling 1970, Hess & al. 1972 og andre Walther's deling af kontinentet. Nye kromosomtællinger tyder dog på, at *V. officinalis*-gruppen ikke består af én, men af tre polyploide serier, hvori specielt de

## Nøglekarakterer

	<i>Valeriana officinalis</i> s. str. Læge-Baldrian	<i>Valeriana sambucifolia</i> s. lat. Hylde-Baldrian s. lat.
Udløbere	mangler	underjordiske, ofte også $\pm$ overjordiske, yderst med et bladskud
Stængelbåring	glat - eller som hos f. <i>pilosella</i> forneden korthåret med ca. $\frac{1}{3}$ mm lange hår	$\pm$ håret med $\frac{1}{4}$ - $1\frac{1}{2}$ mm lange hår - til helt glat
Småblade på optimalt udviklede blade (de midterste)	6-9(10) par. Endebladet af samme bredde eller mindre end sidesmåbladene, der er $\pm$ nedløbende på bladaksen	2-6(8) par. Endebladet som regel tydeligt bredere end sidesmåbladene, hvoraf de nedre er $\pm$ tydeligt stilkede
Kronen	$2\frac{1}{2}$ -5 mm lang, virker spinkel	4-8 mm lang, virker grov
Frugten	$2\frac{1}{2}$ -4 mm lang	(3,7)4-5 mm lang
Blomstringstiden	juli-august	maj-juli

	<i>Valeriana sambucifolia</i> ssp. <i>procurrens</i> Almindelig Baldrian	<i>Valeriana sambucifolia</i> ssp. <i>sambucifolia</i> Hylde-Baldrian s. str.
Udløbere	6-20 cm lange	3-10 cm lange
Stængelhøjden	70-150 cm med 7-11 internodier	40-90 cm med 5-10 internodier
Stængelbåring	$\pm$ håret - eller som hos f. <i>calvescens</i> glat	glat - eller som hos f. <i>hirsuta</i> - $\pm$ håret
Småblade på optimalt udviklede blade (de midterste)	(3)4-6(8) par, undersiden håret, mest på strengene	(2)3-4(5) par, undersiden $\pm$ glat eller særligt på strengene med hår
Blomsterstanden	rigtblomstret med udbredte kvaste	ret fåblomstret med sammentrængte kvaste
Blomstringstiden	juni-juli	maj-juni (juli)

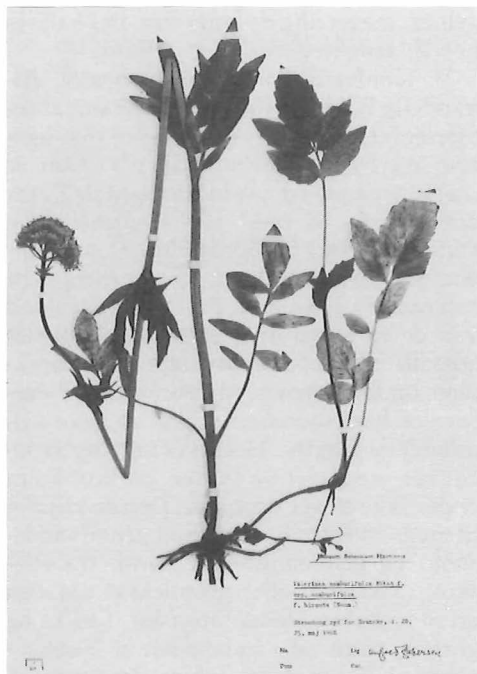


Fig. 2. *Valeriana sambucifolia* Mikan f. ex Pohl ssp. *sambucifolia*, Hylde-Baldrian, fra en strandeng syd for Svaneke. Med et bladskud på den korte udløber. (Foto: Jørgen Andersen).



Fig. 3. *Valeriana sambucifolia* Mikan f. ex Pohl ssp. *procurrens* (Wallr.) Å. Löve, Almindelig Baldrian, fra en eng ved Hald Sø. Her uden bladskud på den lange udløber. (Foto: Jørgen Andersen).

»gamle« diploider og tetraploider kan deles i infraspecifikke, mere lokale biotyper. - Nyt er også, at octoploiderne er blevet klassificerede på ssp.-niveau. Löve 1970 har kombinationen *V. sambucifolia* ssp. *procurrens* (Wallr.) Å. Löve, der blev benyttet i 1. og 2. udg. af Islandsfloraen (1970, 1977), Holub 1977 har kombinationen *V. excelsa* ssp. *procurrens* (Wallr.) Holub.

#### FOREKOMST I DANMARK

I Lange's flora (1865, 1888) optræder *V. sambucifolia* som en fra *V. officinalis* »naturlig og vel adskilt art«, ligeledes i Rostrup's og Raunkiær's floraer. Hansen & Pedersen 1976 bragte derimod kun ét T.B.U.-kort over *V. officinalis*-gruppen, men jeg havde dog fordelt det danske museumsmateriale på de tre taxa. I Feltfloraen præsenterede Wellendorf 1981 gruppen med 3 underarter uden at benytte de bestemmelser, der kunne have hindret de

misvisende angivelser over forekomsten af de to Hylde-Baldrian'er.

*V. officinalis*, Læge-Baldrian (fig 4) er kun hyppig i det sydøstlige, subkontinentale floraområde, således især på Bornholm, de sydlige øer mellem Langeland og Møn og på SØ-Sjælland, ved Storebælt mest på Østfyn. Her trives den bedst på kalkholdig moræne eller ren kalkbund. Mange øst- eller sydøsteuropæiske planter har ved deres NV-grænse specialiseret sig som kalkplanter og ofte med isolerede forekomster. *V. officinalis* er et eksempel herpå, endda er den i Danmark ved NV-grænsen i Nordjylland kun kendt fra kalkområder. I Flora og Fauna 67, s. 44-47 blev der kortlagt en del andre eksempler. Den vokser på meget mere tør bund end *V. sambucifolia*, er således ikke knyttet til søer og vandløb på det flade land, men til

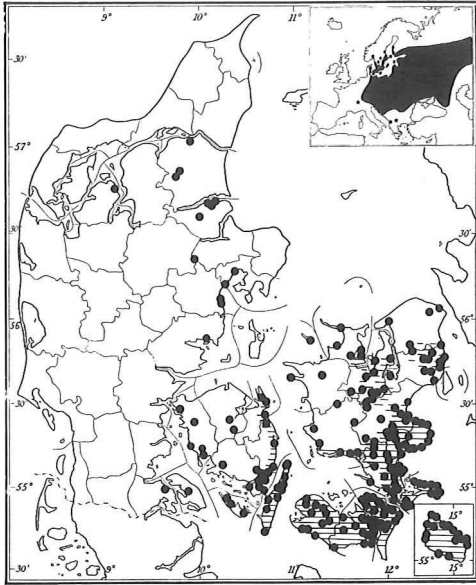


Fig. 4. *Valeriana officinalis* L. s. str., Læge-Baldrian. Forekomst i Danmark og Europa. Sjælden i egne uden skravering.

tørveprægede rigkær, subkontinentale staudeskrænter og græslier og herfra ind i krat, særligt på kuperet terræn. Ledsgående blandt buske er Slåen, Roser og Ulvsrøn - i faldene på Møns Klint kommer specielt Selje-Pil, Kornel, Havtorn og Dunet Gedeblad til - ledsgående blandt urter er Merian, Eng-Havre, Blågrøn Star, Eng-Brandbæger, Gyldenris, Hjortetrøst og Skov-Angelik. Mange steder på Møn ses den nær vinteropskylszonen sammen med Strand-Svingel, på Ulvshale i eutrofe klitenge sammen med Strand-Tusindgylden, Sump-Hullæbe og Slangetunge. I kulturlandskabet må den ofte nøjes med skov- og mosekanter, vejkanter og baneskrænter, generelt set er dens oprindelige biotoper truede. - En særlig biotype, var. *angustifolia* Lange, der har næsten helrandede, linie-lancetformede småblade, synes at være knyttet til kalk. Men den er dog med overgangsformer forbundet med hovedformen, der har bredere, takkede småblade. Bemærkelsesværdig er en f. *pilosella* ined., der forneden har meget korte stæn-

gelhår, meget ulig de lange hår, der kan ses hos *V. sambucifolia* og *V. collina*.

*V. sambucifolia* ssp. *procurrens*, Almindelig Baldrian (fig. 6), er ene om at repræsentere arten i Jylland, hvor den ligesom på Fyn er meget udbredt. Den er stærkt vigende i det subkontinentale floro-område og er med herbariebevis ikke kendt fra Møn og Bornholm. Denne østgrænse korresponderer smukt med dens østgrænse i Tyskland. På Fyn og Sjælland kan de to underarter være vanskelige at adskille på grund af overlappende karakterer og fænotypisk variation, det er derfor ved bestemmelsen vigtigt at have veludviklede planter. Herfra er kun herbariebeviser medtaget på kortet, på Bornholm er der ikke noget problem. Den er knyttet til mere våde steder med højt grundvandsstand og gennemløbende vand, fra elle-skov, askeskov eller gråpilekrat når den ud til lysbåbne steder langs åer, bække og grøfter, samt ud i indersiden af Tagrør-sump. I Vestjylland følger den tydeligt vandløbene. Blandt faste ledsagere er høj-

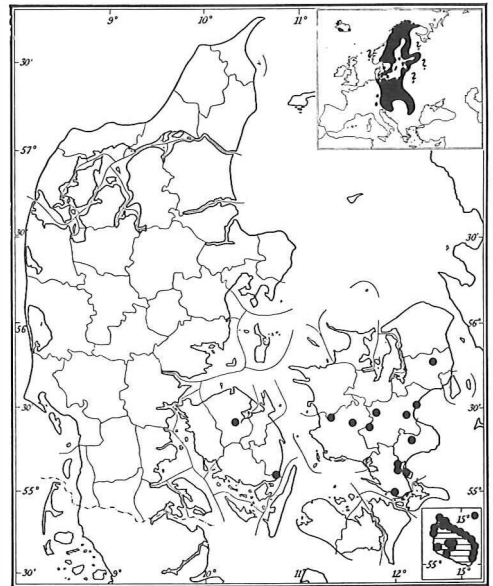


Fig. 5. *Valeriana sambucifolia* Mikán f. ex Pohl ssp. *sambucifolia*, Hylde-Baldrian. Forekomst i Danmark og Europa. Sjælden i egne uden skravering.



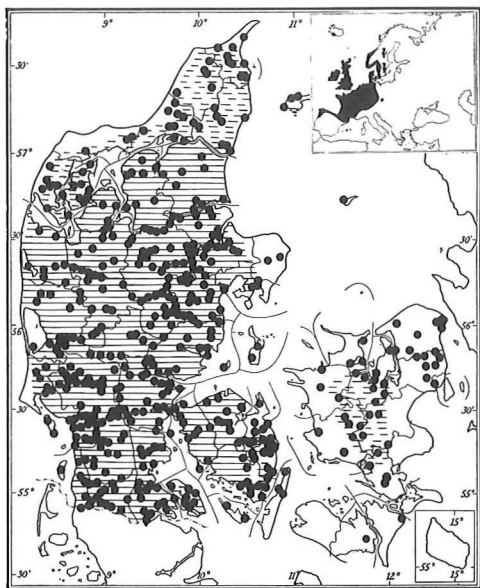


Fig. 6. *Valeriana sambucifolia* Mikan f. ex Pohl ssp. *procurrens* (Wallr.) Å Löve, Almindelig Baldrian. Forekomst i Danmark og Europa. Sjælden i egne uden skravering.

stauderne Alm. Mjødurt, Hjortetrøst, Kær-Tidsel, Kål-Tidsel, Skov-Angelik og Eng-Nellikeroed, fra skyggesteder tilføjes Kær-Høgeskæg og Lav Ranunkel. - I Jylland er den glatstænglede f. *calvescens* (Walther) hyppig, men den må ikke opfattes som en hybridform med ssp. *sambucifolia*.

*V. sambucifolia* ssp. *sambucifolia*, Hylde-Baldrian (fig. 5), er ene om at repræsentere arten på Bornholm, hvor den er hyppig. Fra Sjælland og Fyn kendes der kun få herbariebeviser. Dens vestgrænse korresponderer smukt med vestgrænsen i Centraleuropa, og nok også med den sydsvenske. Den vokser på lignende biotoper som ssp. *procurrens*, men ved mere køligt, rindende vand. På Bornholm trænger den sammen med ovennævnte stauder fra elle-skov, vandløb og Tagrør-sump ud i kystengene, hvor der også er Engkabbeleje og Eng-Rævehale. - Her er f. *hirsuta* (Neum.) ikke sjældn, men den må ikke opfattes som en hybridform med ssp. *procurrens*.

*V. collina* Wallr. kendes fra Danmark som indslæbt til Lerchenborg Park (1915, C. H. Ostenfeld), vel udsået med skyggegræs i plænen. Hertil hører et fund fra Søndersøen (1892, H. Mortensen) og et usikkert »genfund« i modificeret form fra 1965 (M. Thornberg).

Herved vil jeg gerne takke de mange, der på opfordring har sendt herbarieplanter, de fleste kom fra Jylland.

#### ZUSAMMENFASSUNG

*Die Valeriana officinalis* - Gruppe in Dänemark.

Ein Mikrofilm in Kasette 48.6 von der Holotype Linne's (Savage 1945) kann mit *Valeriana officinalis* s. str. identifiziert werden, und man muss infolgedessen den Namen akzeptieren. *V. excelsa* Poirlet 1808 wurde aus einem Apothekergarten in Versailles beschrieben, da aber der Autor die Artsberechtigung in Zweifel zieht, kann man ihn nach der Internat. Code Bot. Nom. 34. Ia als ein nom. illeg. rechnen - zu Gunsten von *V. sambucifolia* Mikan f.ex. Pohl 1810, der aus Böhmen beschrieben ist. *V. procurrens* ist von Walroth 1840 eindeutig vom Harz beschrieben, und er unterscheidet ihn ausdrücklich von *V. sambucifolia* s. str., cf. Walther 1949. Die beiden Oktoploiden wurden von Löve 1970 als Unterarten klassifiziert.

Die drei dänischen Taxa haben verschiedene Verbreitung. *V. sambucifolia* ssp. *procurrens* ist westlich und in Jütland besonders verbreitet, ssp. *sambucifolia* östlich und nur auf Bornholm ziemlich verbreitet. *V. officinalis* hat eine subkontinentale Verbreitung, in Nordjütland nur auf Kalkboden. Die drei Verbreitungskarten entsprechen gut den europäischen.

#### LITTERATUR

- Hansen, A. og A. Pedersen, 1976: Portulacaceernes og Valerianaceernes udbredelse i Danmark. T. B. U. 41. - Bot. Tids. 71: 57-74.
- Hess, H. E., E. Landolt og R. Hirzel, 1972: Flora der Schweiz 3. Basel.
- Holub, J., 1977: New names in Phanerogamiae 5. - Folia Geobot. Phytotax., Praha 12: 293-311. (Se også Preslia 49: 316, 1977).
- Host, N. Th., 1827: Flora Austriaca 1. Viennae.
- Löve, Å., 1970: Emendations in the Icelandic flora. - Taxon 19: 301.
- Pohl, J. E., 1810: Tentamen Florae Bohemiae 1. Prag.
- Poirlet, J. L. M., 1808: Valerianaceae. I: M. Lamarck og J. L. M. Poirlet: Encyclopédie Méthodique 8. Paris.
- Skalinska, M., 1951: Studies in cyto-ecology, geographic distribution and evolution of *Valeriana* L. - Bull. Internat. de l'Acad. Pol. des Sci. et des lettres, mat.-nat. cl., ser. B, I: 150-175.
- Sprague, T. A., 1952: The British forms of *Valeriana officinalis*. - Watsonia 2: 145-147.
- Stearn, W. F., 1957: C. Linnaeus Species Plantarum. A facsimile of the first edition 1753, vol. 1. Ray Soc. London.

- Titz, W., 1969: Beitrag zur Kenntnis der österreichischen Sippen des *Valeriana officinalis* - Aggregats und ihrer Chromosomenzahlen. - Österr. Bot. Zeitschr. 116: 172-180.
- Titz, W. og E. Titz, 1982: Analyse der Formenmannigfaltigkeit der *Valeriana officinalis* - Gruppe im zentralen und südlichen Europa. - Ber. Deut. Bot. Ges. 95: 155-164.
- Wallroth, F. G., 1840: *Valeriana*. I: Kommentare zu Hampe's Prodrromus Florae Hercyniae. - Linnaea 14: 537-541.

- Walther, E., 1949: Zur Morphologie und Systematik des Arzneibaldrians in Mitteleuropa. - Mitt. Thür. Bot. Ges., Beih. 1: 1-108.
- Weberling, F., 1970: Valerianaceae. I: G. Hegi: Illustrierte Flora von Mitteleuropa. 2. Aufl., 6: 2. München.
- Wellendorf, M., 1981: Valerianaceae. I: Kjeld Hansen (red.): Dansk Feltflora. København.

## Bog anmeldelser

*Søren Koustrup: Hyp, mine heste!* 64 sider, s/h ill. Pris kr. 69,50. Skarv Naturforlag. Holte 1984. ISBN 87-7545-139-5.

*Elvig Hansen: Hvad sker der i græsmarken?* 64 sider, ill. med farvefotos. Pris kr. 74,50. Skarv Naturforlag. Holte 1984. ISBN 87-7545-116-6.

*Jens Mogens Olesen: Majs - et naturprodukt.* 40 sider, s/h ill. Pris kr. 59,50. Skarv Naturforlag. Holte 1984. ISBN 87-7545-119-0.

Tre nye udgivelser i Skarvs naturserier for børn og unge. De er som sædvanlig af høj kvalitet både med hensyn til tekst og illustrationer. De må vist være velegnede for de aldersklasser, de er beregnet til.

E. N.

*Troels V. Østergaard: Aret rundt i øko-haven.* 80 sider, s/h ill. Pris kr. 64,50. Skarv Naturforlag. Holte 1984. ISBN 87-7545-126-3.

Denne bog er en slags fortsættelse af forfatterens tidligere bog »Økologisk køkkenhave«, der er omtalt i »Flora og Fauna« 1980, side 10. Den nye bog indeholder en praktisk huskeliste over, hvad man skal foretage sig i haven fra måned til måned. Der er indskudt kalenderblade, hvor man selv kan notere, hvilket arbejde der er udført, og hvilke erfaringer man har gjort. Desuden bringer bogen svar på nogle af de spørgsmål, der er stillet forfatteren af havedyrkere, der har læst bogen om den økologiske køkkenhave og er blevet interesseret i denne dyrkningsmetode. Nyttige oplysninger er samlet i overskuelige tabeller, og teksten er illustreret med instruktive tegninger og fotografier.

E. N.

*Fredningsstyrelsen: Plejebogen - en håndbog i pleje af naturområder og kulturlandskaber.* 190 sider. s/h ill. Pris kr. 100,00. Miljøministeriet, Fredningsstyrelsen. København 1984. ISBN 87-503-4720-9.

Godt et dusin forfattere har udarbejdet denne håndbog, der er i A4-format, og Fredningsstyrelsen har udgivet den. Efter en definition på, hvad man må forstå ved natur- og kulturlandskaber, følger et afsnit om nogle af de økologiske principper, der må lægges til grund for en hensigtsmæssig pleje af fredede landskaber. Efter en anvisning på, hvorledes et plejeprogram kan opstilles, følger et større - og måske bogens vigtigste - afsnit: Plejemetoder og driftsformer. Heri omtales først og fremmest græsning som instrument for naturpleje. De forskellige husdyrs særlige græsningsmetoder gennemgås grundigt, og deres anvendelighed i forskellige landskabstyper belyses. Hertil kommer en beskrivelse af de mange praktiske problemer vedrørende dyrenes pasning. Foruden græsning beskrives mekanisk behandling af vegetationen, afbrænding, jordbehandling m.v. I resten af bogen beskrives nærmere de plejeforanstaltninger, der kan bringes i anvendelse i de forskellige natur- og kulturlandskaber: skove, heder, overdrev, vandløb osv. Afslutningsvis omtales de problemer, der knytter sig til bevaring af vore fortidsminder.

Teksten er rigt illustreret med fotos, tegninger og tabeller med mange interessante og nyttige oplysninger. Bogen, der kan købes i boghandelen, henvender sig vel især til de professionelle fredningsinstanser i amtskommuner og hovedstadsråd. Men den kan desuden varmt anbefales til alle, der er interesseret i naturfredning og naturpleje.

E. N.

# De danske *Baetis*-arter (Ephemeroptera: Baetidae)

Af Carlo F. Jensen

(Naturhistorisk Museum, Universitetsparken, 8000 Århus C)

With an English Summary

Meddelelser fra Naturhistorisk Museum, Århus

Døgnflueslægten *Baetis* Leach 1815 har tidligere været årsag til systematiske og taxonomiske problemer.

Først efter en revision af de europæiske *Baetis*-arter (Müller-Liebenau 1969) med udarbejdelse af nøgler og beskrivelser af imagines (♂♂) og larver har det været muligt at få en oversigt over de danske arter og deres udbredelse.

## HISTORISK OVERSIGT

Den første oversigt over de danske *Baetis*-arter findes i Danmarks Fauna bd. 8 (Esben-Petersen 1910) og omfatter følgende 7 arter:

*B. vernus* Curt., *B. binoculatus* L., *B. tenax* Etn., *B. rhodani* Pict., *B. scambus* Etn., *B. pumilus* Burm. og *B. niger* L.

Esben-Petersens liste var baseret på en på dette tidspunkt ikke særlig stor samling af fortrinsvis tørrede imagines. Larverne var dengang »ikke eller meget ufuldstændig kendte.«

Senere undersøgelser har reduceret antallet til 6 arter, idet *B. vernus* og *B. tenax* er identiske og navnet *vernus* Curt. har som det ældste prioritet.

Desuden er der senere foretaget en del nomenklaturændringer: *B. binoculatus* L. nu *B. fuscatus* L. og *B. pumilus* Burm. nu *B. muticus* L.

*B. scambus* Etn. har længe været et problem. Denne art har næppe levet i Danmark, og i sidste udgave af Limnofauna Europaea (Puthz 1978) er den slettet på listen over *Baetis*-arter i det centraleuropæiske lavlandsområde.

De danske eksemplarer, der tidligere har været bestemte til *B. scambus* Etn., synes at være en sammenblanding af flere ar-

ter bl.a. den senere omtalte *B. calcaratus* Keff. og *B. fuscatus* L. m.fl.

Esben-Petersen (1910) angiver udbredelsen af *B. scambus* Etn. til Ribe, Allerup Bakker, Silkeborg, Randers. E. B. Hoffmeyer (1913, 1922) nævner Gjern, Bøstrup, Jølby og Klitmøller. Findal (1916) Århus Å og Jexen Bæk.

Senere har Esben-Petersen (in litt.) revideret samlingen og under *B. scambus* er kun eksemplaret fra Ribe tilbage samt fra senere indsamlinger: Karup Å, Letbæk, Holtum Å, Holme Å og Nørholm. En udbredelse, der helt er i overensstemmelse med senere undersøgelser.

## Å-UNDERSØGELSEN

I årene 1915-20 blev der på foranledning af Professor C. Wesenberg-Lund, Københavns Universitets ferskvandsbiologiske Laboratorium, Hillerød, indsamlet fauna-prøver til belysning af ferskvandsfaunaen (især vandinsekter) i danske vandløb. Det var den såkaldte Å-Undersøgelse, i det følgende forkortet til Å-U. (Se Wesenberg-Lund 1940 p. 68). Indsamlingerne omfattede bl.a. ca. 400 prøver med døgnfluelarver.

Til at bearbejde dette materiale ansatte Wesenberg-Lund i 1920 den tjekkiske forsker K. Schäfferna. Efter et års forløb forlod Schäfferna Danmark igen, uden at arbejdet var bragt til afslutning. Han efterlod sig et udkast til manuskript, skitser til tegninger samt micropræparater.

I manuskriptudkastet gives en udførlig beskrivelse af døgnfluelarverne fra Å-U. Desværre blev arbejdet aldrig fuldført og publiceret. Wesenberg-Lund mente ikke,

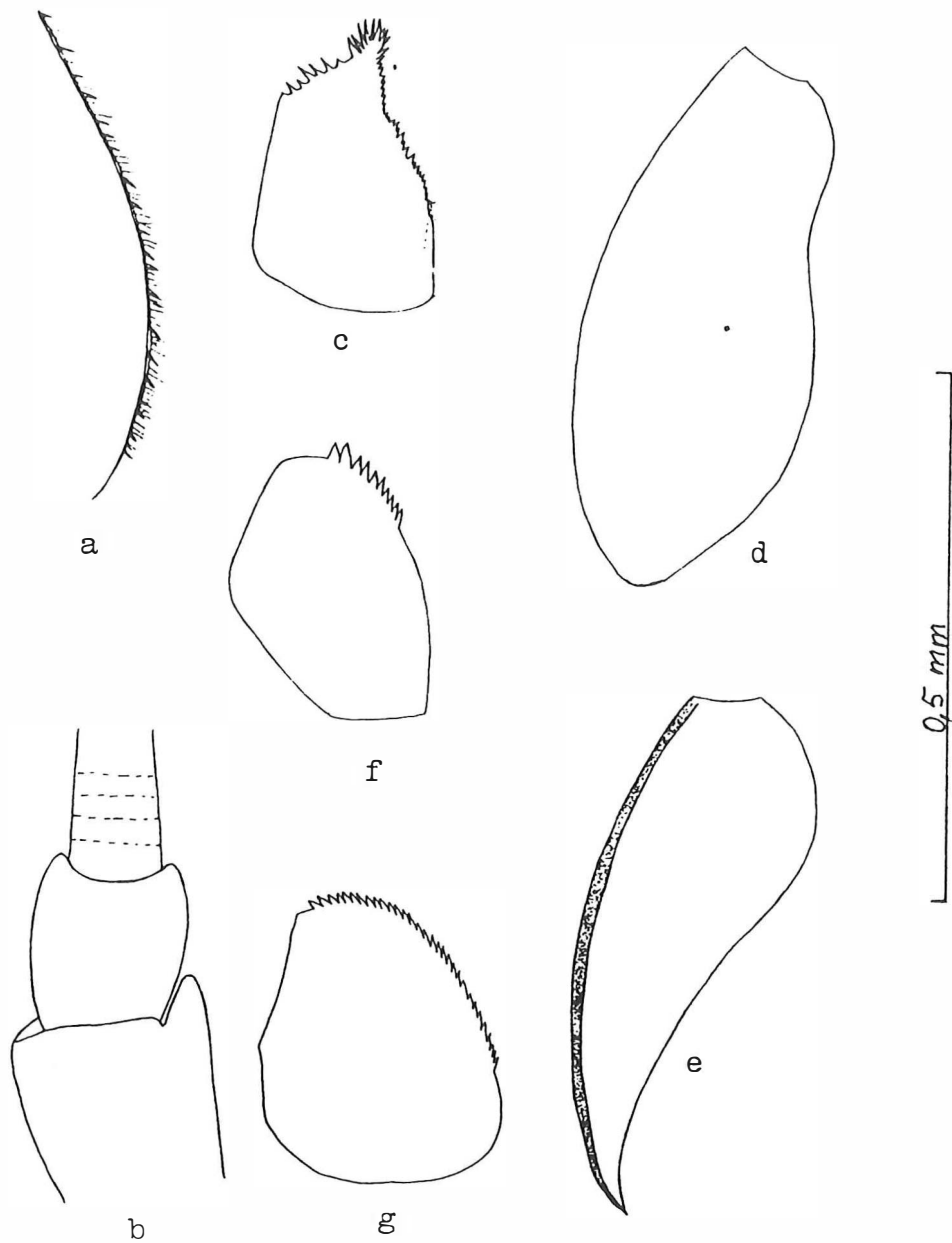


Fig. 1 a. *B. rhodani*, gælleblad; b. *B. calcaratus*, følehorn; c. *B. muticus*, paraproctplade; d. *B. niger*, gælleblad; e. *B. digitatus*, gælleblad; f. *B. fuscatus*, paraproctplade; g. *B. vernus*, paraproctplade.

## Bestemmelsesnøgle til larverne af de danske *Baetis*-arter

1. Gællebladenes yderrand (undt. 1. par) foruden fine hår forsynet med kraftige børster (fig. 1a) . . . . . *rhodani*
  - Gællebladenes yderrand uden børster . . . . . 2
2. Følehornenes basalled med en tydelig udstående tand på ydersiden (fig. 1b) . . . . . *calcaratus*
  - Følehornenes basalled uden tand . . . . . 3
3. Panden med skarp længdekøl, følehornene sidder tæt sammen og hovedet virker sammentrykt . . . . . 4
  - Panden uden køl . . . . . 6
4. 6 par gælleblade (1. par mangler).
  - Paraproctpladerne bagtil jævnt afrundede . . . . . 5
  - 7 par gælleblade. Paraproctpladerne bagtil forlængede og tilspidsede. (fig. 1c) . . . . . *muticus*
5. Sidste gælleblad oval, bagtil jævnt afrundet. (fig. 1d) . . . . . *niger*
  - Sidste gælleblad bagtil tilspidsset, inderranden før

- spidsen konkav, yderranden med tydelig vulstagtig fortykkelse (fig. 1e) . . . . . *digitatus*
- 6. Gællebladene meget lange og smalle (langovale) med næsten parallelle sider. De midterste ofte længere end 2 segmenter (fig. 2) . . . . . *macani*
  - Gællebladene kortovale med afrundede sider og dækker normalt mindre end 2 segmenter . . . . . 7
- 7. Paraproctpladernes inderrand med få kraftige tænder fra midten til bagranden. Haletrådene med sort bånd (fig. 1f) . . . . . *fuscatus*
  - Paraproctpladerne med en række små, ensartede tænder langs hele inderranden (fig. 1g) . . . . . 8
- 8. Gællebladene 3-5 næppe længere end brede. Paraglossa 3 gange så lang som bred. . . . . *buceratus*
  - Gællebladene tydeligt længere end brede. Paraglossa 2-2½ gange så lang som bred. . . . . *vernus*

NB. De to sidstnævnte arter er vanskelige at kende fra hinanden.

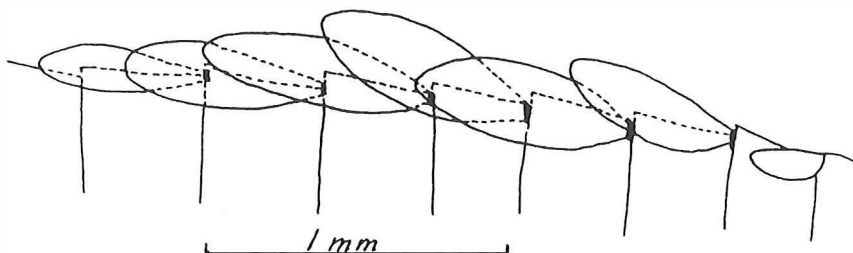


Fig. 2. *B. macani*, gælleblade.

det var i en sådan stand, at han »turde påtage sig ansvaret for en publication.«

Schäfferna giver en beskrivelse af larverne til 8 *Baetis*-arter: *B. rhodani*, *B. pumilus* (nu *muticus*), *B. niger*, *B. scambus* (nu *calcaratus*), *B. sp. A* som han mener er en ssp. eller var. af *B. vernus*; *B. sp. B* = *vernus*; *B. sp. C*. som Schäfferna anser for at være *B. tenax*, men som i virkeligheden er *B. binoculatus* = *fuscatus*; og *B. sp. D* som han mener er *binoculatus*, men som *sp. A* og *B.* er *vernus*.

Schäfferna giver desuden en meget detaljeret beskrivelse af *B. »scambus«* = *B. calcaratus*-larven, der først er »opdaget og beskrevet« som sp. n. 50 år senere (Keffermüller 1972).

## YDERLIGERE TRE ARTER

Senere er den danske *Baetis*-fauna forøget

med 3 arter: *B. buceratus* Etn. (Jensen 1969) samt ny for den danske fauna: *B. digitatus* Bgtss. og *B. macani* Kimm.

## STATUS 1984

Følgende oversigt over de danske *Baetis*-arters nuværende status er baseret på et meget stort materiale. Langt den overvejende del er spritkonserverede larver - flere tusinde prøver - men også en del imagines, dels tørrede dels i sprit indgår i materialet.

Materialet dækker tidsrummet fra før århundredskiftet til dato, og da det faktisk er landsdækkende, får man ikke alene en oversigt over artssammensætningen, men også over de forskydninger, der er sket i løbet af de sidste næsten hundrede år.

Som det fremgår af det foregående, er der nu påvist 9 *Baetis*-arter, deraf udgør 2 arter: *B. rhodani* og *B. vernus* ca. 90% af det samlede *Baetis*-materiale. Disse 2 arter er udbredt over hele landet og er fundet i alle vandsystemer. De mangler kun, hvor forureningsgraden overstiger III-IV.

*Baetis rhodani* Pictet 1843-45 har 2 generationer i løbet af et år. Larver forekommer talrigt hele året dog med et minimum i højsommeren. Den går helt op i kildeafløbene, men er iøvrigt udbredt over hele vandsystemet, hvor den dog i de større vandløbs nederste afsnit i antal overgås af følgende art.

*Baetis vernus* Curtis 1834 (incl. *tenax* Eaton 1870), der kun har én generation. Larverne træffes fra marts-april og året ud. De sidste larver om efteråret udvikles dog næppe til imagines. Den går ikke så langt op i vandsystemerne som *B. rhodani*, men er oftest talmæssigt dominerende i de større åers nedre dele.

*Baetis buceratus* Eaton 1870. Meget sjælden. Den er kun kendt i få eksemplarer (♂♂), der blev fundet i 1950'erne ved Skern Å's nedre løb (Jensen 1969).

*Baetis calcaratus* Keffermüller 1972 (*B. scambus* p. p. (Esben-Petersen 1910)). Sjælden. Denne art har en meget karakteristisk udbredelse, idet den kun er kendt fra Karup Å (fåtalig), samt fra de større vestjyske vandløb: Storå, Skern Å, Varde Å, Ribe Å samt fra nogle større tilløb til Vidå. Den er tilsyneladende i stærk tilbagegang og træffes nu især ved de nedre dele af vandsystemerne. Tidligere gik den også et stykke op i tilløbene, men herfra synes den nu at være forsvundet. Kun i de nedre dele af Storå, Skern Å og tilløbene til Vidå findes en nogenlunde stor bestand.

Dens øvrige udbredelse strækker sig fra Polen, Randstaterne og ind i Rusland. Der udvikles 2 generationer: forår og sensommer. Larveudviklingen er meget hurtig, ca. 1 måned pr. generation.

*Baetis digitatus* Bengtsson 1912. *Ny for Danmark*. Den har tidligere været sammenblandet med *B. niger*. Iflg. Å-U synes den at have været ret udbredt, idet den er

fundet i prøver fra Varde Å, Linding Å, Kybæk (Letbæk), Vors Å's nedre løb samt Suså (Næsbybro). Den er ikke senere fundet på de nævnte lokaliteter (1920), derimod fandtes den i 1940'erne og 50'erne ved Skerns Å's nedre løb samt i de der tilstødende vandløbs nederste afsnit. Herfra synes den at være forsvundet i slutningen af 50'erne muligvis i forbindelse med forlægningen af Skern Å. Siden er den ikke set i dansk materiale, derimod forekommer den endnu i større vandløb i Halland f.eks. Stenån og Smedjeån. Der var en forskel i udbredelsen af *B. digitatus* og *B. niger* i vandsystemerne, idet den første især fandtes nederst i de større åer, medens den anden foretrak mindre vandløb.

*Baetis niger* Linnè 1761. Denne art har tidligere været ret almindelig og udbredt - fortrinsvis i mindre vandløb - over det meste af landet. I modsætning til den nærstående *B. digitatus* forekommer den endnu en del steder, men er i løbet af de sidste 2-3 årtier gået meget stærkt tilbage både med hensyn til udbredelse og antal.

Det gælder især Østjylland og øerne. På Sjælland er den f.eks. i de senere år kun fundet i Fønstrup Bæk med tilløb. I Østjylland fandtes den endnu i 60'erne i antal i f.eks. Århus Å og Jexen Bæk, men her er den nu helt forsvundet.

Derimod forekommer den stadig ret talrig i tilløbene til f.eks. Storå og Skern Å samt i den midterste del af Karup Å med tilløb. Den er meget talrig i bækkene på Jyske Ås i Vendsyssel, og det gælder tilløbene til både Vors Å, Ry Å og Uggerby Å. Endvidere findes den stadig i en del himmerlandske bække til bl.a. Lindenberg Å og Villestrup Å.

*Baetis macani* Kimmins 1957. *Ny for Danmark*. Denne art blev oprindeligt betragtet som en stillevandsform, idet typeeksemplaret er beskrevet på grundlag af klækkede imagines fra en sø i Nordfinland. (Kimmins 1957, Macan 1957). Senere er den fundet over det meste af Fennoscandia så langt mod syd som Sydfinland, Uppsala i Sverige og Syd norge.

Larven forekommer både i stillestående og rindende vand. Den er således ret almindelig i f.eks. nordsvenske elve, men synes sydpå at foretrække sø afløb og endnu længere mod syd søer og damme.

Fra Danmark kendes kun 16 larver fra 4 lokaliteter: Hostrup Sø, Jels Midt- og Nordersø samt 3 eksemplarer fra Nymindestrømmen (Gammelgab), V. f. Lønne.

Da hovedparten af det materiale, der ligger til grund for nærværende undersøgelse, stammer fra rindende vand, ville det være af stor interesse at få arten eftersøgt i danske søer og større damme.

## KONKLUSION

Der er gennemgået et stort materiale af *Baetis* - især larver men også imagines - indsamlet gennem de sidste ca. 100 år. Der ved har det været muligt at få en oversigt over såvel artssammensætning og udbredelse som de forskydninger, der er sket i den danske *Baetis*-fauna.

Fra Danmark kendes nu 9 *Baetis*-arter. To arter, *B. rhodani* og *B. vernalis* udgør over 90% af det samlede materiale. De er meget almindelige og forekommer i alle vandsystemer, hvor forureningsgraden ikke overstiger III-IV.

To arter, *B. buceratus* og *B. macani* er fundet i så få eksemplarer, at det ikke er muligt at sige noget om deres tidligere og nuværende udbredelse. *B. macani* er hidtil kun fundet i søer.

De fem andre arter, der må betegnes som rentvandsindikatorer, er enten forsvundet eller i væsentlig grad reduceret i antal i takt med forurening og regulering. Således er *B. muticus* antagelig helt udryddet, idet den ikke er set efter 1920.

*B. digitatus* er sidst fundet i slutningen af 1960'erne, hvor den endnu fandtes ved Skern Ås nedre løb. *B. fuscatus* var tidligere almindelig ved de fleste vandsystemer. Den træffes stadig mange steder, men i væsentlig mindre antal. *B. niger*, der tidligere var ret almindelig ved mindre og mellemstore vandløb, er gået meget stærkt tilbage og flere steder helt forsvundet. Også *B. calcaratus*, der kun er kendt fra de

større vestjydske vandløb, er blevet sjælden. Den er nu koncentreret om de større vandløbs nedre afsnit, medens den tidligere også forekom i en del af tilløbene.

Størstedelen af det her behandlede materiale befinder sig på Naturhistorisk Museum, Århus, resten på Zoologisk Museum, København.

Jeg vil gerne her rette en tak til Zoologisk Museum, København, for lån af materiale; til Dr. I. Müller-Liebenau, Plön, for hjælp ved bestemmelse af *B. calcaratus*. Endvidere til Frank Jensen for kritisk gennemgang af manuskriptet samt til Anne-Marie Sloth for hjælp til rentegning og kopiering.

## SUMMARY

*The Danish species of Baetis Leach (Ephemeroptera: Baetidae).*

A great material of *Baetis* has been examined especially larvae but also imagines. This material has been collected over the last 100 years, so it has been possible to show both the composition of species and the shifts in the Danish *Baetis* fauna. Nine species of *Baetis* are known from Denmark.

*B. rhodani* and *B. vernalis* make up more than 90 per cent of the total number of specimens in the material investigated. They are common in all streams where the rate of pollution is below III-IV (Saprobic value). *B. buceratus* and *B. macani* are found so infrequently that nothing can be said of their former and present distribution, except that up till now *B. macani* has only been found in lakes. The remaining five species need clean streams and have either become extinct or their numbers severely reduced due to pollution and canalization. *B. muticus* is thought to be extinct in Denmark, the last specimen having been caught in 1920. *B. digitatus* was found in the lower reaches of the river Skern Å in the late 1960ties. Previously *B. fuscatus* was common in most streams, and it can still be found in many places but in highly reduced numbers. *B. niger* was previously rather common in small streams, but is now much reduced, and today has disappeared from most streams. *B. calcaratus*, which is only found in the larger streams of Western Jutland, has become scarce. The populations of this species are now concentrated in the lower reaches of the streams, whereas they previously were found in many tributaries as well.

## LITTERATUR

- Esben-Petersen, P., 1910: Guldsmede, Døgnfluer, Slørvinger og Copeognather. - Danmarks Fauna bd. 8. København.  
Findal, J. Kr., 1916: Aarhus Aa. Bidrag til en Undersøgelse af Omraadets Fauna. - Flora og Fauna 18: 1-28.

- Hoffmeyer, E. B., 1913: Sjældnere Insekter. - Flora og Fauna 15: 47-48.
- Hoffmeyer, E. B., 1922: Sjældnere Insekter. - Flora og Fauna 24: 8-9.
- Jensen, C. F., 1979: *Baetis buceratus* Eat. og *Metretopus borealis* Eat., nye for Danmark. - Flora og Fauna 75: 129-134.
- Keffermüller, M., 1972: Investigations on Fauna Ephemeroptera in Weilkopolska (Great Poland). IV. Analysis of *Baetis tricolor* Tsher. variability and a description of *B. calcaratus* sp. n. - Poznanskie Towarzystwo Przyjaciół Nauk, 35: 1-45.
- Kimmins, D. E., 1957: A new lentic species of the genus *Baëtis* (Ephemeroptera) from North Finland. - Not. Entom. 37: 27-31.
- Macan, T. T., 1957: A description of the nymph of *Baëtis macani* Kimmins. - Not. Entom. 37: 58-60.
- Macan, T. T., 1979: A key to the nymphs of British Ephemeroptera. - Freshwater Biological Association. Scientific Publications no. 20.
- Müller-Liebenau, I., 1969: Revision der europäischen Arten der Gattung *Baëtis* Leach, 1815. - Gewässer und Abwässer, Heft 48/49: 1-214.
- Putz, V., 1978: Ephemeroptera, - i J. Illies: Limnofauna Europaea, p. 256-263.
- Wesenberg-Lund, C., 1940: Det Ferskvandsbiologiske Laboratorium gennem 40 år. - København.

## Bog anmeldelser

Jørgen Christiansen: *En bog om Øgler 1*. 64 sider. s/h illustrationer. Pris kr. 79,00. Skarv. Holte 1984. ISBN 87-7545-133-6.

Jørgen Christiansen: *En bog om Øgler 2*. 64 sider. s/h illustrationer. Pris kr. 79,00. Skarv. Holte ISBN 87-7545-134-4.

Jørgen Christiansen har nu fortsat sin bogserie om krybdyr med to bøger om øgler. Bøgerne hører klart sammen, men er af praktiske hensyn blevet delt i to bind.

Første bind indledes med et afsnit om krybdyrenes udvikling fra padder, og de specielle træk der adskiller padder og krybdyr. Der beskrives en række generelle træk af øgleres biologi. Deres temperaturregulering beskrives udmærket ved at følge et firben på en varm dag, og forholdet mellem farve og varmeoptagelse belyses. Her er dog sket en fejl, idet billedet øverst side 10, der skal illustrere det mørke nordeuropæiske Levendefødende Firben viser et Markfirben. Derefter fortælles om firbens evne til at miste halen, og om hudens bygning og skælklædningen og herunder om hamskifte. Endelig følger et afsnit om øgleres sanser, syn, hørelse og lugtesans.

Efter disse indledende generelle afsnit bruges resten af de to bøger til præsentation af forskellige krybdyrfamilier. Ved hver familie indledes der med en kort oversigt over generelle træk, udbredelse og som regel også antal arter. Herefter præsenteres vi i tekst og et righoldigt udvalg af billeder for repræsentanter for familien.

Som første familie præsenteres de egentlige firben, og her lægges særlig vægt på en omtale af vore to hjemlige arter. Herefter følger slag i slag de øvrige øglefamilier uden nogen overordnet systematisk opstilling. I bd. 2 er der foruden øgler også blevet plads til en omtale af ormøgler og Tuatara.

Det er en stor behagelighed, at der gennem hele bogen er skrevet latinske navne, det vil give lette meget for den, der vil søge yderligere oplysninger, men i den henseende savnes en litteraturliste.

De to bøger giver en udmærket oversigt over Verdens øgler. Der er udeladt en del familier. Overvej dem, hvor arterne lever gravende, og hvis biologi er dårligt kendt, men alle væsentlige familier omtales.

Bøgerne bliver ind imellem lidt opremsende og tørre, men det er nok svært at undgå, når en så stor og variabel gruppe som øglerne skal behandles på begrænset plads.

Jan Kjærgaard Jensen

Brabrand Sø og Århus Å - et forslag til restaurering og pleje. 1. Vandarealerne. 2. Engene. 36 + 22 sider, s/h ill. Pris kr. 10,00 pr. stk. ved henvendelse til: Kommunens Information, Sønderallé 8, 8000 Århus C.

Andetsteds har jeg omtalt Fredningsstyrelsens håndbog i naturpleje. Samtidig ligger der foran mig to delrapporter vedrørende en ganske konkret naturplej opgave: restaurering og pleje af Brabrand Sø og Århus Å. En arbejdsgruppe med repræsentanter fra forskellige naturforeninger og fra Århus Kommune fremlægger heri et materiale, der grundigt beskriver forskellige miljøproblemer i nævnte område. Materialet er fordelt over to delrapporter, en meget praktisk deling, da problemerne for de to områder er meget forskellige. For vandarealerne drejer det sig om aflejring af sand og organiske affaldsstoffer samt om forurening af søvandet forårsaget af spildevandstilløb og udsvivning fra nedlagte lossepladser. For engenes vedkommende er problemet tilgroning med træer og højurtensamfund, så lokaliteten helt skifter karakter. Plejeforanstaltningerne må derfor også være forskellige for de to områder. Dette gøres der grundigt rede for i de to delrapporter, der er forsynet med et stort kortmateriale. Desuden har Jens Gregersen forsynet rapporterne med mange smukke tegninger fra naturen omkring Brabrand Sø.

E. N.



# Døgnfluen *Rhithrogena germanica* Eaton i Højen Bæk

Af Thorkild Munk

(Naturhistorisk Museum, Universitetsparken, 8000 Århus C)

I februar 1973 fandt jeg i Højen Bæk syd for Vejle nymfer af døgnfluen *Rhithrogena germanica* Eaton. Da jeg fra dr. Anker Nielsen, Zoologisk Museum, København, erfarede, at man havde anset arten for uddød i Danmark, så jeg efter den igen i vinteren 1974 og fandt den flere steder i den del af bækken, som løber øst for hovedvej 10.

*Rhithrogena germanica* blev først fundet i Danmark af P. Esben-Petersen, som anså den for at være en ny art og gav den navnet *R. ussingi*. Beskrivelsen blev foretaget efter to hanner, fanget ved Højen Bæk den 4. juni 1906. Den 4. juni 1910 besøgte Esben-Petersen igen Højen Bæk og Grejs Å nord for Vejle og fangede eksem-

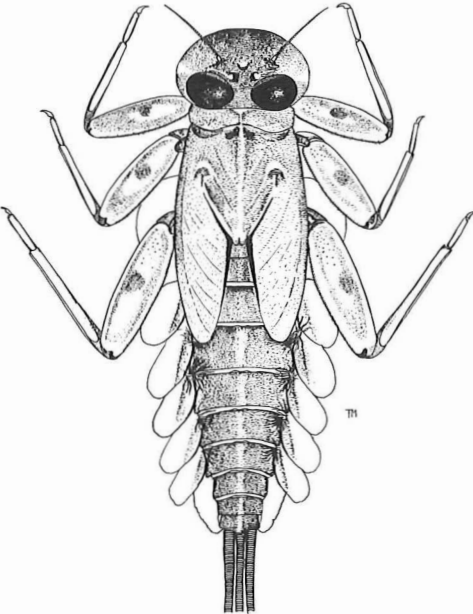


Fig. 1. *Rhithrogena germanica* nymfe, hun, i sidste stadium. Haletråde ikke tegnet. Længde (minus haletråde) 12 mm. Højen Bæk 1976.

plarer af *Rhithrogena* begge steder, og i maj 1914 blev den fundet ved Jexen Bæk nord for Skanderborg. I 1909 beskrev Esben-Petersen en ny art, *R. haarupi*, på grundlag af en han fra Åstedbro ved Gudenåen 16.5. 1908. Den 17.4. 1949 fangede Carlo F. Jensen, Naturhistorisk Museum, Århus, nogle nymfer i Grejs Å. I 1979 blev de nævnte eksemplarer undersøgt af R. Sowa i Polen og fundet identiske med *Rhithrogena germanica* Eaton 1885.

I tabel 1 er nævnt alle kendte findsteder for *R. germanica* i Danmark. De nærmeste levesteder uden for Danmark er Hallandsåsen og Harzen. Forekomsten i Danmark må betegnes som en istidsrelikt, afhængig af forholdsvis koldt vand i sommertiden. *Rhithrogena*-nymfen er specielt tilpasset livet i hurtigt strømmende vand på stenbund. Den er meget robust af udseende, bred og flad, og karakteristisk er dens gælleblade, som er brede og overlapper hinanden, så de virker som en udvidelse af dyrets i forvejen plane underside. Særligt er de to forreste gælleblade brede og overlapper hinanden midt under dyret. Når nymfen ligger tæt til underlaget, vil selv stærk strøm kun vanskeligt kunne rive den løs. Nymfen kan i felten forveksles med *Heptagenia*-arter, men et godt kendetegn er lårets lyse felt med en mørk plet i midten (fig. 1).

Da der således så ud til at være en fast bestand af *Rhithrogena* i bækken, undersøgte jeg i vinteren 1975-76 størrelsen og udstrækningen af dens forekomst gennem bækløbet øst for hovedvej 10. Optællingerne blev fortsat i vintrene 1977, -78, -81 og -84, og der blev i alle optællingsårene konstateret en stor og ret konstant bestand af *Rhithrogena germanica* i den nedre del af bækløbet, med den største forekomst omkring bækkens østlige del, dvs. ca. 1

Tabel 1

Fund af *Rhithrogena germanica* i Danmark. Alle fund af imagines før 1973 er nævnt med dato. Fund af nymfer er kun anført med årstal.

Højen bæk syd for Vejle	1906 (3.6, 1♂, 1♀), 1910, 1938, 1973-83
Grejs å nord for Vejle	1910, 1916, 1931, 1933 (6.6 2♀ ♀), 1939, 1947, 1949, 1971
Jexen bæk nord for Skanderborg	1914, (3.5 3♂♂, 2♀♀)
Århus å (Adslev mølle)	1913 (4.5 1♀)
(Pinds mølle)	1921 (16.5, 4♂♂, 1♀)
Gudenå (Gammelstrup bro, Åstedbro)	hhv. 1917, 1908
Kybæk ved Letbæk mølle (Varde å syttemet)	1916
Hansted å ved Horsens	en nymfe uden data
Bangsbo å 2 km vest for Frederikshavn	1918 (en enkelt nymfe)

km ovenfor Stokkebro ved den gamle Kolding landevej.

Undersøgelse af *Rhithrogenas* forekomst og udbredelse gennem bækløbet fortsætter, og resultaterne vil blive præsenteret senere.

#### FOREKOMSTEN AF IMAGINES

Sværmingstiden for imagines blev undersøgt i 1981-83. Den tidligste iagttagelse af sværmende hanner var den 20. maj (1983), men det største antal sås i alle 3 år i den første uge af juni. Arten er en sikker flyver, og hannerne sås oftest sværme i 5-7 m's højde ved toppen af elletræerne langs vandløbet. I modsætning til mange andre døgnfluer flyver de ikke meget op og ned under sværmingen, men står næsten stille i luften, med pludselige ryk fremad.

#### TRUSLER MOD *RHITHROGENA*

I England har J. J. Macan undersøgt klækningens forløbet hos den nært beslægtede *R. semicolorata*. I modsætning til *R. germanica* i Højen Bæk foregik klækningerne ret jævnt over en periode på mindst to måneder. Ved at sammenligne klækningstidspunkterne med temperaturen blev Macan opmærksom på et forhold, som muligvis også kan have betydning for *R. germanicas* forekomst, nemlig, at i de år, hvor den gennemsnitlige lufttemperatur i to følgende uger nåede 16 grader, forekom ikke yderligere klækninger. Macan nævner, at de høje temperaturer kan dræbe nymfer og måske æg, og bemærker, at det er det relativt lave iltindhold i vandet ved de høje temperaturer, som er afgørende. Det ville være interessant med en undersøgelse



Fig. 2. Højen Bæk. December 1974. Foto: Th. Munk.

af vandtemperaturen, iltindholdet og vandføringen samtidig med en fortsat kontrol med *Rhithrogena* forekomst. En forurening, som kan tolereres af faunaen i normale år, kan være aldeles ødelæggende i år med ringe vandføring. Vil man derfor bevare faunaen, må der fastholdes en sådan renhedsgrad, at der er plads for udsving i vandføringen.

*Rhithrogena germanica* er uden tvivl en af de mest sårbare arter i Højen Bæk, og hvis det lykkes at bevare dette interessante dyr, har man samtidig stor sikkerhed for bevarelsen af det store antal andre dyrearter, som endnu findes i den efter danske forhold enestående bæk.

Tak til Carlo F. Jensen, Naturhistorisk Musum, Århus, for oplysningerne om de danske fund af *Rhithrogena germanica*.

#### SUMMARY

The mayfly, *Rhithrogena germanica* Eaton, was found in 1972 for the first time since 1961, in Højen Bæk south of Vejle, East Jutland. From 1972-84 a lar-

ge and rather constant population was present in the lower course of this stream. Main swarming of imagines occurred during the first week of June.

In Table 1 all Danish finds are noted. A paper on the distribution of *Rhithrogena germanica* in Højen Bæk, and aspects of its biology, will be presented later.

#### LITTERATUR

- Macan, T. T., 1958: Descriptions of the nymphs of the British Species of *Heptagenia* and *Rhithrogena*. (Ephem.) - Entomologist's Gazette, vol. 9, 83-93.
- Macan, T. T., 1960: the Effect of Temperature on *Rhithrogena semicolorata*. (Ephem.) - Int. Revue des Hydrobiol., 45(2), 197-201.
- Esben Petersen, 1909: New Ephemeridae from Denmark, Arctic Norway and the Argentine Republic. - Deutsch. Ent. Zeitschr. 551-56.
- Esben Petersen, 1910: Description of a new species of Ephemeridae from Denmark. - Entomologiske Meddelelser, 8: 313-14.
- Esben Petersen, 1914: En reliktfæuna knyttet til Midtjyllands bække og ær. Trichoptera, Ephemeridae og Plecoptera. - Mindeskrift for Japetus Steenstrup, XXXI, II, 1-10.
- Esben Petersen, 1915: *Rhithrogena ussingeri* E. Petersen and its Larva. - Entomologisk Meddelelser, 10: 168-71.
- Sowa, R., 1971: Notes sur quelques *Rhithrogena* Eaton de la collection Esben Petersen et la redescription de *Rhithrogena germanica* Eaton (Ephemeroptera, Heptageniidae) - Bulletin de L'Academie Polonaise des Sciences. Serie des sciences biologiques, CI II. vol. XIX, no. 7-8.

## Mindre meddelelse

### »Tornholm«, en stævningssskov ved Agri

To km nordvest for Agri by ligger en ca. 6 ha stor skov, Tornholm, på ret skrånende bund yderst i byens jorder mod Vrinner. Hovedtræarten er Ask og på våd bund tillige Rød-El. Mod nord er der et betydeligt indslag af Skov-Elm.

Ældste generation af de tre træarter viser tydelige spor af stævningsdrift med opsvulmede stammebaser, stammer krumme forneden samt i enkelte tilfælde to- eller endda flerstammede træer foruden grupper af rods kud. De stævnede gamle træer står ret spredt, mens frøplanter efterhånden har fyldt ud i mellemrummene.

De ældste askestammer måler 2,5 m i omfang i brysthøjde, mens flertallet kun måler 1,5 m. Træernes aldre kan skønnes at være fra 100 til 175 år. Ellenes stammer er nok noget yngre, men da de er opvokset fra trunter, er aldersbe-

dømmelse vanskelig. Såvel Ask som El har stammerne anbragt i grupper, der oprindeligt har hørt til samme individ. Det ses også af stammernes krumningsretning. Gruppernes omfang er op til 10 m. Elmene danner tilsvarende grupper af samme omkreds. Alligevel er de nok yngre, idet Elm på mindre end 50 år kan danne omfangsrige grupper af rods kud.

Inde i skoven findes en træfri vældmose på skråningen. Den har flere kildebække med kraftig vandafstrømning, dels gennem en naturlig bæk med stenet bund, dels gennem en grøftet bæk.

Nær skovens sydspids vokser en 100-årig Bøg med nogle frøplanter, alle med vanris. Desuden er der tynd underskov af Hyld og Tjørn. Mod vest i skoven har der været udført sporadisk fældning gennem lang tid, og her vokser en stor Abild samt Stikkelsbær.

I skoven findes ingen overstandere af Eg eller andre træarter, som man ellers ser det i tidligere stævningsskove. Skoven er delt i lodder, til dels med jorddiger beplantet med Hassel, men på den våde bund er digerne temmelig sammen-sunkne.

Der er ikke lysbundsplanter at finde i skoven. På en nyligt stævnet plet mod øst, hvor bunden er lys blandt buske, dominerer Stor Nælde. Iøvrigt er floraen mere præget af frodighed end af artsrigdom. Dog findes de på egen sjældne arter Ægbladet Fliglæbe og Druemunke. Resten er almindelige skov- og moseplanter.

Ældste matrikelkort fra ca. 1800 viser i området en lavskov flere gange større end nu. Den ligger i udkanten af byens vang og er ikke heget fra denne. Således »i gærde med« vangen, har vangegærdet kunnet beskytte genvæksten efter stævning, de år der var korn. De samme år har man kunnet slå hø i skoven. Når vangen lå til fællede, kunne græssende dyr gå ind i skoven i den grad, som den våde bund tillod det. Samtidig viser den store afstand, der er mellem træerne af ældste generation, at der også har været fysisk mulighed for at drive høeng i skoven. En stor del af landets stævningsskove lå før udskiftningen i vangene og blev brugt som ovenfor beskrevet. Af det nedstævnede materiale blev grenene brugt til gærder, det sværere træ til gavn og brænde.

## Boganmeldelse

Jan Økland: *Ferskvannets Verden 1. Miljø og prosesser i innsjø og elv*. 203 sider. 101 s/h ill. Pris kr. 118,00. Universitetsforlaget. Oslo 1983. ISBN 82-00-05923-5.

Jan Økland: *Ferskvannets Verden 2. Planter og dyr. Økologisk oversigt*. 209 sider. 106 s/h ill. Pris nkr. 118,00. Universitetsforlaget. Oslo 1983. ISBN 82-00-06730-0.

Jan Økland: *Ferskvannets Verden 3. Regional økologi og miljøproblemer*. 189 sider. 83 s/h ill. Pris nkr. 118,00. Universitetsforlaget. Oslo 1983. ISBN 82-00-06731-9.

Ovenstående tre bøger giver en samlet og grundig oversigt over naturforholdene i norske ferskvandsbiotoper. Første bind behandler økosystemer, fødekæder og energiforhold i ferskvand. Desuden gennemgås de forskellige fysisk-kemiske miljøfaktorer: oxygen, fosfat, nitrat, surhedsgrad m.v. I bind 2 beskri-

Stammernes ældre viser, at driften ophørte for 100 til 175 år siden, forskelligt fra lod til lod. Efter driftens ophør kom så opvækst af askefrøplanter, og antagelig indvandrede Elm først ved den tid. Elmens stævnedede udseende skyldes nok, at man har hugget den for at undgå dens skygge. Gammel Elm er sjælden i de fleste stævningsskove, også hvor Elm i øvrigt er almindelig på egnen. Også bøgen kom sent ind, og skoven omkring den gamle Bøg synes at have gennemgået en græsningsperiode i ny tid. Nu favoriseres frøplanter af Elm og Bøg af de opvoksede træers skygge.

Opvokset til »naturskov«, med den uforstyrrede sumpkilde og det stenede bækkeleje er Tornholm et værdifuldt naturområde. Tillige er skoven et levende minde om landbruget før udskiftningen. Den bør bevares, om fornødent ved fredning. Eksperimenter med genoptagelse af stævningsskovdrift kunne passende foretages i de dele af skoven mod syd og vest, hvor der har været græsning og hugst i de senere år. Med sin beliggenhed nær de fredede og landskabsplejede Mols Bjerge ville Tornholm være et rimeligt objekt for offentligt opkøb. Det kunne da også hindre den skade, der ville blive tilføjet det smukke landskabsbillede, hvis »Tornholm« blev til »Granholm«.

Eiler Worsøe

Lundbergvej 2, Værum, 8900 Randers

ves bunddyr og plankton samt de forskellige ferskvandsbiotoper: søer, bække, elve samt kilder, damme og moser. Endelig tager bind 3 sig af planter og dyrs indvandring til norsk område efter istiden og arternes nutidige udbredelse i Norge. Alle bøgerne er forsynet med litteraturfortegnelse, kombineret emne- og artsregister samt et stedregister.

Det vil føre for vidt her at komme ind på en nøjere beskrivelse og vurdering af de enkelte kapitler. Men generelt må det siges, at teksten er klar og præcis, og de mange illustrationer er særdeles anskuelige og smukt reproducerede. Det samme gælder formler og tabeller. Bøgerne behandler norske forhold, og de allerfleste eksempler bygger på norske undersøgelser. Alligevel mener jeg, at den interesserede her i landet vil kunne få megen nytte af at stifte bekendtskab med denne samlede oversigt over både fysisk-kemiske og biologiske forhold i alle slags ferskvande.

E. N.

# Danske træksommerfugle fra 1983

Fund af migrerende og fluktuerende pyralider og storsommerfugle

Af Svend Kaaber

(Digtervænget 2, Århus C)

With an English summary

Den følgende liste er den treogtyvende storsommerfugleliste og den tiende egentlige træksommerfugleliste, som bringes i Flora og Fauna. I kraft af to forgængere, som tryktes i Lepidopterologisk Selskab for Fyns medlemsblad i 1959 og 1960, kan storsommerfuglelisten således fejre sit femogtyveårs jubilæum samtidig med Flora og Faunas halvfemsårs jubilæum med en hjertelig tak for spalteplads i den sidste fjerdedel af tidsskriftets årgange.

Indholdsmæssigt er den følgende liste, som er tænkt som den sidste af sin art, præget af den glødende interesse for indsamling af sommerfugle, som for tiden præger dansk amatør-entomologi, selv om denne interesse på flere måder viser tegn på at være kulmineret efter en næsten uafbrudt stigning i årene 1965-1980. Antallet af rapportører, som er et godt tegn på den aktive indsamling her i landet, har således været stagnerende i flere år. Listen bygger således på indberetninger fra 35 medarbejdere, hvoraf flere har været med fra starten, og er som tidligere suppleret med oplysninger om de mere sporadisk optrædende arter fra omkring 75 andre samlere, det samme antal som de foregående år.

Stagnationstendensen kamoufleres imidlertid i øjeblikket af den omsiggribende anvendelse af automatisk giftfældeudstyr, som gør det muligt for en samler at effektivisere sin interesse og ensrette den omkring indsamlingsarbejdet, hvad der efter kortere eller lidt længere tid kommer til at virke ødelæggende for den. I den forrige liste (Flora og Fauna 1983: 77-78) blev det omtalt, hvordan gifttilfældesamleriet med alle dets problemer for alvor vandt udbredelse her i landet i 1982, hvor ca. 20

samlere udstationerede omkring 60 giftfælder rundt om i landet. I 1983 skete der en fordobling af dette antal, idet indberetningerne tydeligt viser, at omkring 40 samlere har haft giftfælder udstationeret i kortere eller længere tidsrum på omkring 125 steder i landets kystegne, særlig på de sydlige danske øer og langs Sjællands nordkyst, samt langs øst- og vestkysten af Jylland, se Fig. 1. I de fleste tilfælde bliver der kun foretaget en begrænset registrering af det giftdræbte sommerfuglemateriale, hvorved en lang række værdifulde

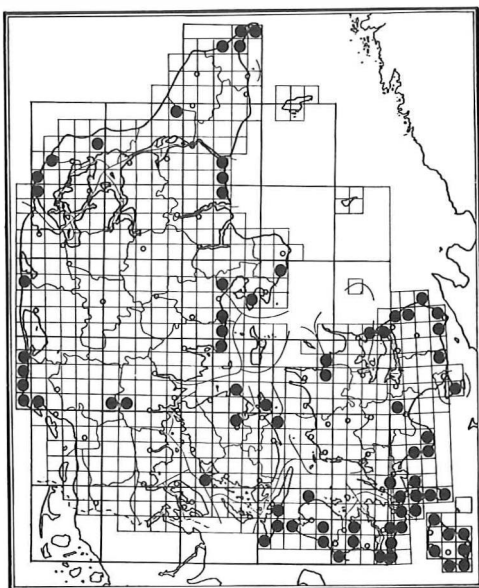


Fig. 1. Den geografiske placering af lysfælder til indsamling af natsværmere, herunder også træksommerfugle i Danmark gennem eftersommeren og efteråret 1983.

*The geographical location of light-traps in the Danish area during late summer and autumn of 1983.*

oplysninger går tabt om mange af de regelmæssige danske træksommerfugle. I den følgende liste er der således kun indkommet relativt få oplysninger om arter som *Nomophila noctuella* (D. & S.), *Agrotis ipsilon* (Rott.) og *Phlogophora meticulosa* (L.), hvis årlige danske bestandssvingninger i en lang årrække har været fulgt i denne liste. Det er beklageligt, fordi det ville være af stor værdi at få et indblik i disse arters reelle hyppighed, når de i et år som 1983 har held til at formere sig kraftigt på dansk område. Ydermere gør de upræcise tidsangivelser, som er forbundet med den nuværende fældeteknik, hvor tømningen først sker efter 8-14 dages drift eller længere, at det er umuligt at anvende et meget stort antal af de indkomne oplysninger til det årlige diagram over indflyvningsperioder og relativ hyppighed for en række træksommerfugle i Fig. 2, da dette kun

kan baseres på præcise oplysninger om de enkelte fund.

Vejrmæssigt blev vinteren 1983 mild og uden en længere sammenhængende kuldeperiode. Marts var ustadig og ret mild med megen nedbør. Det våde forårsvejr fortsatte gennem april og maj som følge af et udbredt lavtryksområde over Vesteuropa, hvor fremstødene af varme østlige luftmasser regelmæssigt udløste nordøstgående fronter med regn over landet. Denne vejr situation bevirkede, at maj med 22 regnvejrskdage og en nedbørsmængde på næsten fire gange det normale skabte endnu en af de mange ekstreme vejr situationer, som har præget det danske klima indenfor de sidste ti-femten år. Det ustadige vejr fortsatte til ind i juni, men afløstes efter d. 5. af mere tørt og køligt vejr, bortset fra en sommervarm periode i dagene 22.-26. juni. Først 5. juli blev vejret over Dan-

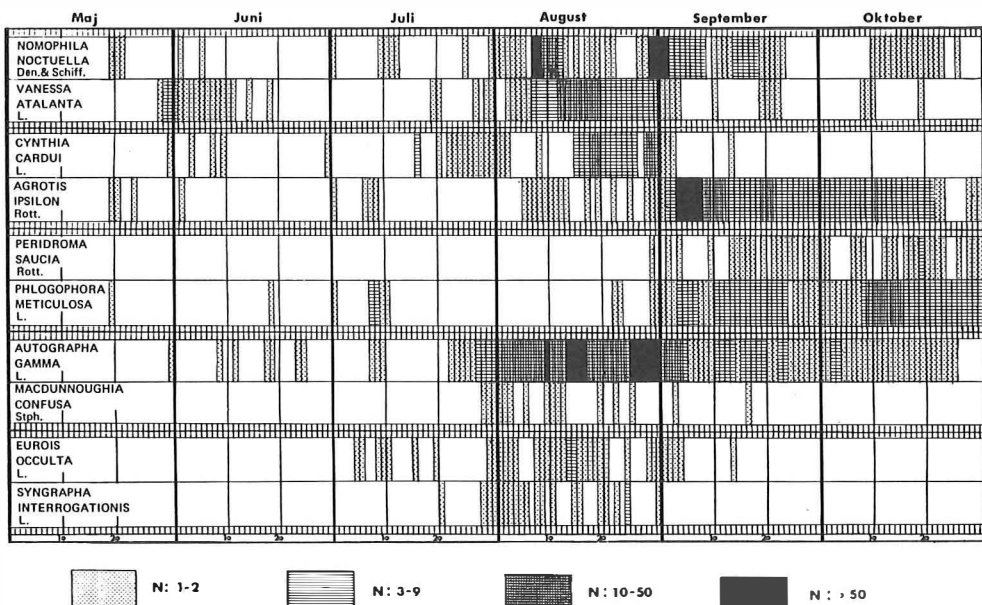


Fig. 2. Den relative hyppighed af nogle migrerende sommerfuglearter gennem sommerhalvåret 1983 i Danmark. Signaturen angiver det største antal observerede eller indsamlede eksemplarer i døgnet på et eller flere danske findesteder.

The relative frequency of some migrating species of lepidoptera during the summer of 1983 in Denmark. The signature indicates the greatest number of specimens observed or collected in 24 hours in one or more Danish localities.

mark stabiliseret af et højtryk over Nordøsteuropa, som efterhånden vandrede vestover, og som bevirkede, at landet i juli og august fik varmt og solrigt vejr uden nedbør af betydning. Kun i slutningen af juli og i slutningen af august var der større bevægelser i luftmasserne over Danmark, hvor der strømmede meget varm og fugtig luft op fra syd. Efteråret blev derimod præget af ustadigt vejr med hyppige frontpassager fra sydvest og vest, særlig i perioden 2.-22. september og fra månedens slutning indtil 20. oktober. Efter nogle dages kulde med udbredt nattefrost, slog vejret på ny om d. 26. oktober og var indtil d. 10. november mildt og regnfuldt med vinde fra vest og sydvest. Derefter blev det gradvist koldere, og vinteren kom i slutningen af november med udbredt snefald og temperaturer ned til  $-16^{\circ}\text{C}$  i Midtjylland. I sidste trediedel af december indtrådte på ny en kraftig mildning, og juledagene var præget af meget mildt vejr med temperaturer indtil  $+10^{\circ}\text{C}$ .

Sommerhalvåret 1983 blev dermed meget omskifteligt, præget i maj-juni og september-oktober af vandrende lavtryk fra sydvest med mildt og fugtigt vejr, mens de to egentlige sommermåneder juli-august var varme, solrige og meget tørre. Disse forhold skabte betingelser for en kraftig vindspredning af mange sydlige træksommerfuglearter i forsommeren med gode levevilkår i den danske højsommer. Dette forhold var særlig udtalt for flere dagsommerfugle, især admiralen (*Vanessa atalanta* L.) og den orange højsommerfugl (*Colias crocea* Geoffr.), hvoraf den sidstnævnte optrådte lokalt ret talrigt i store dele af landet i august. Som helhed blev næsten alle regelmæssige sydlige tilflyvere registreret talstærkt i 1983, med tydelige tegn på ynglesucces i sommerens løb. I efterårsmånederne, hvor tilstrømningen af sydvestlige vinde påny dominerede, blev der meldt en meget lang række fund af flere mere uregelmæssigt optrædende arter, hvoraf nogle havde et regulært invasionsår, som f.eks. snerlesværmeren (*Agrius convolvuli* L.), eller kraftig

forekomst, som f.eks. de to sjældne målerarter *Rhodometra sacraria* L. og *Orthonama obstipata* F.

Blandt de nordøstlige tilflyvere optrådte flere arter i større antal, således sørgekåben (*Nymphalis antiopa* L.) og de to ugler *Actebia fennica* Tausch. og *Xestia speciosa* Hb., mens andre af de mere regelmæssigt optrædende arter som f.eks. *Eurois occulta* L. og *Syngrapha interrogationis* L. var mere fåtallige.

Blandt de fluktuerende arter med stabile danske forekomster blev flere begunstiget af den varme højsommer, og både arter som *Araschnia levana* L., *Chloroclystis vata* Haw., *Opigena polygona* D. & S. og *Noctua interjecta* Hb. udvidede på ny deres danske fundområde betydeligt mod nord og vest i 1983.

Men på trods af den intensiverede indsamlingsaktivitet blev der ikke meldt en eneste ny storsommerfugl for den danske fauna i 1983, kun om en opspaltning af den almindelige ugle *Mesapamea secalis* L. i en hidtil overset tvillingart, *M. secalella* Remm.

Anvendte forkortelser: (C) art med fluktuerende optræden, (D) migrerende art.

#### Pyralidae

*Udea ferrugalis* (Hb.) (D)

I modsætning til de to foregående år blev arten i 1983 kun meldt i spredte enkeltfund i efteråret fra det ødanske område, ialt 16 stk.

*Nomophila noctuella* (D. & S.) (D)

Arten havde et udpræget hyppighedsår med flere indflyvningsperioder fra først i maj og gennem højsommeren. I eftersommeren og gennem efteråret optrådte den regelmæssigt, flere steder talrigt i lysfælde-materialer. Se også fig. 2.

*Palpita unionalis* (Hb.) (D)

Arten havde i 1983 for tredje år i træk indflyvning over Danmark. I perioden 17.9.-8.10. blev der meldt om 14 fund, 1 fra Bornholm (Randkløve), 10 fra Falster (Bøtø, Gedesby, Mellemskoven, Næs), 2 fra Møn (Fanefjord, Busene), 1 fra Fyn (Dinestrup) og 1 stk. fra det nordvestlige Jylland (Hvidbjerg i Thy).

#### Pieridae

*Colias hyale* (L.) (D)

Arten optrådte lokalt ret hyppigt i sit sensommer-

kuld på det sydlige Falster, og blev også meldt i enkeltfund fra Bornholm, de sydlige dele af Sjælland, Fyn og Jylland, samt i et enkelt fund fra Østjylland: Helgenæs 20.8. (J. Bjerring Poulsen).

#### *Colias crocea* (Geoffr.) (D)

Arten havde et af sine meget sjældne yngleår i Danmark, det kraftigste siden 1931. En forsommerindflyvning blev ikke registreret her i landet, i modsætning til Sverige, hvor arten meldtes fra Öland allerede 13.7. (Palmquist 1984). Fra 11. august indtil 10. september fløj arten lokalt talrigt på luzernemarker i det sydvestlige Danmark, særlig på Fyn og i Syd- og Vestjylland op til Ringkøbing-egnen. Øst for Storebælt optrådte den mest enkeltvis, og blev ikke meldt fra Bornholm. I det østlige Jylland blev den fundet ret hyppigt indtil Djursland, men kun ganske enkeltvis længere mod nord, på Ålborgeggen ved Mou, samt Nørre Sundby 1 stk. 13.9. (J. Rousing). I alt blev der meldt om fund af ca. 375 eksemplarer, men derudover blev der også iagttaget ca. hundrede andre eksemplarer.

#### Nymphalidae

##### *Vanessa atalanta* (L.) (C)

Admiralen havde to tydelige indflyvningsperioder i 1983, først i begyndelsen af juni og derefter i sidste trediedel af juli. Det indfødte danske kuld begyndte at klække i begyndelsen af august og var i eftersommeren hyppigt over hele landet. I det fugtige efterår blev arten kun set spredt og enkeltvis, jævnfør fig. 2.

##### *Cynthia cardui* (L.) (C)

Tidselfuglen havde også en tydelig indflyvning i begyndelsen af juni og derefter igen i højsommeren i juli. I august fløj arten flere steder i betydeligt antal på luzernemarker i det sydlige Danmark sammen med *Colias crocea*, mens den i september kun blev meldt i spredte enkeltfund, se også fig. 2.

##### *Nymphalis antiopa* (L.) (C)

Sørgeskåben var i 1983 påny hyppig på Bornholm og Læsø. I eftersommeren (20.8.-20.9.) blev der iagttaget og fanget en lang række trækkende eksemplarer, i alt ca. 40 observationer fra hele det ødanske og østjyske område, det kraftigste træk af arten siden 1976.

##### *Polygonia c-album* (L.) (D)

I foråret blev der iagttaget enkelte overvintrede eksemplarer på Fyn og på Sjælland, mens arten i eftersommeren kun meldtes fra Bornholm og Falster, hvor den for tiden synes at yngle.

##### *Araschnia levana* (L.) (C)

Nældesommerfuglen fortsatte sin spredning i 1983 i Nordøstsjælland, hvor begge kuld blev meldt fra flere steder omkring København (Ejby Mose, Veksø, Bagsværd). Vest for Storebælt meldtes den fra Tranekær 1 stk. 10.8. (M. Kavin) og fra det østlige Jylland: Ravnskov v. Hou 3 stk. 8.-10.8. (J. Møller).

#### Drepanidae

##### *Drepana binaria* (Hfn.) (C)

Arten blev kun meldt fra det ødanske område, hvor den på ny var hyppig på sine lokaliteter på Falster, Lolland og Langeland. Nordligst meldtes den fra det sydlige Sjælland: Svennerup Skov 1 stk. 12.6. (J. Hansen) og Næstved 1 stk. 1.8. (T. Virklund).

#### Geometridae

##### *Rhodometra sacraria* (L.) (D)

Denne sjældne sydeuropæiske tilflyver optrådte i 1983 for tredje år i træk i Danmark. I perioden 31.8.-17.10. blev der således meldt om fund af 94 eksemplarer fra alle landsdele, det hidtil største antal danske eksemplarer et enkelt år. Hovedtrækket passerede over landet mellem 23.9. og 1.10. og arten blev især meldt fra giftfælder i det sydlige Danmark, men blev også fundet om dagen, således på Sjælland: Gunderup Kohave 1 stk. 24.9. (J. V. Hansen).

##### *Orthonama obstipata* (F.) (D)

Også denne sydeuropæiske art havde et udpræget hyppighedsår, hvor der i løbet af sommerhalvåret blev meldt om fund af 32 eksemplarer. Det første fund meldtes fra Bornholm: Snogebæk 1 stk. 23.5. (V. Bering & K. Knudsen). Derefter blev der gjort en række enkeltfund mellem 14.7. og 15.11., de fleste i giftfælder på øerne og langs den jyske vestkyst, nordligst fra Vendsyssel, Stenhøj 1 stk. 22.8. (F. J. Nielsen) og Saltum 1 stk. 8.11. (V. Bering).

##### *Costaconvexa polygrammata* (Bkh.) (D)

Arten blev i 1983 meldt i en række fund fra Lolland-Falster (Bøtø, Gedesby, Fagersted Skov) i både forårs- og sommerkullet, samt fra Nordsjælland: Hellebæk 1 stk. 15.-28.5. (P. Falck, G. Jeppesen & K. Larsen).

##### *Chloroclystis v-ata* (Haw.) (C)

Arten, som nu yngler i hele det ødanske område, fortsatte sin spredning i Jylland i 1983. Her blev dens sommerkuld fundet enkeltvis og uregelmæssigt en lang række steder i Østjylland på Odder-Århus-Randers-egnen. Desuden blev den meldt i nogle vestjyske og nordjyske fund i samme periode, dels ved Bække og Husby Klit, og dels ved Hvidbjerg i Thy 1 stk. 21.7.-1.8. og 1 stk. 22.-26.8. (P. Falck, G. Jeppesen & K. Larsen), samt i Jnø: Hulsig 2 stk. 16.7.-2.8. (K. Knudsen).

##### *Semiothisa clathrata* (L.) (D)

Også denne art strejfede i 1983 udenfor sit konstante danske forekomstmråde, idet der vest for Storebælt blev meldt om flere fund, dels fra Langeland: Kelsnor og Gulstav flere stk. 1.-7.8. (P. Skou) og dels fra Østjylland: Oddereggen flere stk. ultimo juli, 1 stk. 2.-3.9. (F. H. Nielsen).

#### Sphingidae

##### *Agrius convolvuli* (L.) (D)

Snerlesvømmeren havde i 1983 sit tredje kraftige ind-



flyvningsår i træk, hvor der blev meldt om fund af ca. 250 danske eksemplarer, alle fundet gennem forsommeren og efteråret og langt de fleste i giftfælder. Den reelle indflyvning var dog af langt større omfang, idet der f.eks. i Vestjylland i Varde i perioden 7.-14.9. blev iagttaget ca. 35 stk. omkring blomstrende *Lonicera* i en have, hvor en udstationeret lysfælde i umiddelbar nærhed kun indfangede 3 eksemplarer i samme tidsrum (K. Pedersen).

#### *Acherontia atropos* (L.) (D)

Dødningshovedet blev registreret i en række enkeltfund i 1983, ialt 10 stk. i perioden 23.8.-20.10. fra Jylland, Sydsjælland, Lolland og Møn.

#### *Macroglossa stellatarum* (L.) (D)

Kun to fund. Fyn: Svendborg 1 stk. 29.8. (E. Mortensen) og Jv: Varde 1 stk. fundet død 3.10. (K. Pedersen).

#### *Daphnis nerii* (L.) (D)

Også denne meget sjældne tilflyver blev fundet i 1983. Bornholm: Randkølleve 1 stk. 19.8.-16.9. (P. Falck, G. Jeppesen & K. Larsen).

#### *Hyles gallii* (Rott.) (C)

Snerresværmere blev i 1983 meldt fra alle landsdele, særlig i perioden 8.7.-17.9., hvor en lang række fældefund sandsynliggjorde en udbredt indflyvning af arten fra sydøst. Til trods herfor meldtes der kun om et enkelt larvefund, Sj.: Korsør 1 stk. 16.7. (J. Trepax).

#### Thaumetopoeidae

##### *Thaumetopoea piniivora* (Tr.) (D)

Arten havde påny et kraftigt sværmeår i det sydøstlige Danmark, hvor der blev fundet talrige strejfende hanner på Falster, Møn, Lolland og Sydsjælland i tidsrummet 15.7.-20.8. Udenfor dette område blev den fundet på Amager 1 stk. 27.-31.7. (C. Hviid) og på Langeland: Gulstav 2 stk. 1.-7.8. (P. Skou).

#### Lymantriidae

##### *Lymantria monacha* (L.) (C)

Sværmende nonner blev i 1983 kun meldt fra Lolland-Falster, særlig i dagene omkring 18.7. (A. Madsen). Ellers optrådte arten ret enkeltvis i sit forekomstområde, talrigst på Bornholm.

##### *Euproctis chrysosorrhoa* (L.) (C)

Efter ikke at være fundet i Danmark siden 1978, blev arten i 1983 igen meldt i et par fund fra Møn (Fanebjerg Skov, Liselund), hvor dens mest stabile danske forekomstområde er beliggende.

#### Arctiidae

##### *Pelosia muscerda* (Hfn.) (C)

Arten blev i 1983 fundet enkeltvis en række steder vest for Storebælt, dels på Fyn (Stengade Skov på Langeland, Egnborg og Urup Mose), og dels i den sydlige halvdel af Jylland, Jv.: Kragelund Mose 2 stk.

25.-31.7. (K. E. Stougaard) og Jø: Assedrup v. Odder 1 stk. 1.8. (J. Møller) og Pinds Mølle v. Århus 1 stk. 1.-4.8. (P. E. Jørgensen).

##### *Lithosia quadra* (L.) (D)

Arten blev i 1983 fortrinsvis meldt fra Bornholm og Lolland-Falster-Møn, samt i to enkeltfund fra Sj: Geelskov 1 stk. 26.7. (P. Stadel) og Jø: Odder 1 stk. 8.7. (F. J. Nielsen).

#### Nolidae

##### *Meganola albula* (D. & S.) (C)

Et enkelt nyt jysk fund, Jø: Katholm Skov v. Grenå 1 stk. 22.7. (K. E. Henningsen).

#### Noctuidae

##### *Agrotis ipsilon* (Rott.) (D)

Arten havde et udtalt hyppighedsår med indflyvning gennem hele for- og højsommeren. De første tilflyvende eksemplarer blev meldt allerede i april, Jnø: Hulsig 1 stk. 17.-30.4., Skagen 1 stk. 1.-14.5. (K. Knudsen). I sensommeren og gennem efteråret optrådte arten regelmæssigt i giftfælder i hele det danske område, periodevis i stort antal, særlig i det østlige Jylland og på de sydlige danske øer. Se også fig. 2.

##### *Actebia fennica* (Tausch.) (D)

Arten havde et kraftigt træk over Danmark i august, hvor der blev fundet 37 eksemplarer, det hidtil største antal for et enkelt år. Arten blev fundet i samtlige danske landsdele, med 10 stk. på Bornholm, 10 stk. fra de øvrige områder øst for Storebælt, 1 stk. fra Langeland, 10 stk. fra de østlige dele af Jylland, 6 stk. fra Nordvestjylland (Hvidbjerg, Lodbjerg og Frøstrup), samt et enkelt fund fra Vestjylland: Husby Klit 1 stk. 15.-25.8. (P. Falck, G. Jeppesen & K. Larsen).

##### *Rhyacia grisescens* (F.) (D)

Et strejfende eksemplar blev meldt fra Bornholm: Svenskehavn 1 stk. 9.8. (M. Andersen).

##### *Rhyacia simulans* (Hfn.) (C)

Arten var påny hyppig i lysfælder i det sydlige Danmark (Falster, Lolland, Langeland), og blev også meldt fra en række steder i Østjylland, hvor den ellers har optrådt meget enkeltvis og sporadisk i de sidste 15 år.

##### *Noctua interjecta* (Hb.) (C)

Artens spredning i det sydøstlige Danmark fortsatte i 1983. På Falster og Møn blev den således fundet flere steder i antal i giftfælder, og fra Bornholm og Lolland blev der meldt om enkeltfund fra adskillige steder. Nordligst meldtes den fra Sydsjælland: Petersværft 1 stk. 15.-20.8. (M. Andersen). I alt blev der meldt om fund af ca. 160 danske eksemplarer i 1983.

##### *Opigena polygona* (D. & S.) (C)

Også denne art fortsatte sin spredning mod nordvest i 1983. På Bornholm, Falster, Lolland og Langeland optrådte arten hyppigt i giftfældematerialer, særlig i

den østlige del af dette område. Vestligst i Syddanmark meldtes den for første gang fra Sønderjylland: Skelde Kobbelskov 1 stk. 4.8. (E. Palm). På Møn og det østlige Sjælland blev arten meldt fra talrige steder særligt i slutningen af sin flyvetid, og vest for Storebælt blev den meldt fra det østlige Fyn (Dinestrup) og fra nogle steder i det østlige Jylland (Ravnskov og Rude Strand ved Odde, samt Helgenæs og Handrup på Djursland), alle i perioden 10.-17.9.

*Peridroma saucia* (Hb.) (D)

Arten havde også kraftig optræden i 1983 gennem efterårsmånederne, hvor der i alt blev meldt om fund af ca. 225 stk., de fleste fra fælder opstillet i de sydlige dele af øerne, og langs den jyske østkyst og vestkyst. Sammenlign fig. 1 og 2.

*Xestia speciosa* (Hb.) (D)

Denne boreale strejfer havde et udbrud på den skandinaviske halvø, hvor der blev registreret 9 danske fund, alle i perioden 31.7.-21.8., de fleste mellem 3.-8.8. Arten meldtes fra Bornholm (Snogebæk og Rø), Nordøstsjælland (Nakkehoved, Asserbo, Gilbjerg, Niverød), samt fra Nordjylland (Bunken Plantage, Lodbjerg i Thy).

*Xestia alpicola* (Zett.) (D)

Også denne boreale art strejfede i 1983, hvor et eksemplar blev meldt fra Bornholm: Rø 5.-19.8. (P. Svendsen & M. Fibiger).

*Eriopygodes imbecilla* (F.)

Arten, som hidtil kun har været kendt i et enkelt dansk eksemplar fra Nordøstsjælland, blev i 1983 genfundet i samme område, Udsholt Strand v. Helsingør 2 stk. 19.6.-10.7. (J. P. Baugaard & J. P. Pedersen).

*Eurois occulta* (L.) (D)

Arten optrådte tilsyneladende ret sparsomt i 1983, men blev dog meldt fra alle landsdele, hyppigst i det nordøstlige Jylland, se også Fig. 2.

*Mythimna albipuncta* (D. & S.) (C,D)

Arten optrådte i 1983 tilsyneladende lidt hyppigere på Bornholm, hvor der blev fundet 17 stk. i dens sensommer- og efterårskuld. Desuden blev den i samme periode fundet ganske enkeltvis på Lolland, Falster og Møn (Lungholm, Mellemskoven og Mandemark), sandsynligvis strejfende eksemplarer.

*Mythimna 1-album* (L.) (C)

To danske fund i 1983 fra Bornholm: Dueodde 1 stk. 27.9. og Vester Sømark 1 stk. 5.-10. (M. Andersen).

*Mythimna unipuncta* (Haw.) (D)

Et enkelt dansk fund i 1983. Læsø: Østerby 1 stk. 17.10. (J. Bjerring Poulsen).

*Cucullia fraudatrix* (Ev.) (C)

Arten meldtes kun fra sit syddanske fundområde på Bornholm, Lolland-Falster og Langeland, nordligst i et par sydsjællandske fund, Petersværft 1 stk.

22.-28.7. (M. Andersen) og Kongsted 1 stk. 12.7. (E. Hauritz).

*Cucullia artemisiae* (Hfn.) (C)

Også denne art blev i 1983 kun meldt fra sit konstante forekomstmråde på Lolland-Falster og Langeland, hvor den på ny var talrig som larve flere steder på Lolland. Desuden meldtes den fra det sydlige Sjælland, Myrup 1 stk. 15.-17.7. (P. Svendsen) og Præsto Fed 1 stk. 12.7. (J. Hansen).

*Cucullia praecana* (Ev.) (D?)

Arten der hidtil kun har været kendt fra det ødanske område, blev i 1983 fundet i Østjylland: Ravnskov v. Hou 1 stk. 6.-8.7. (F. Nielsen).

*Lithophane semibrunnea* (Haw.) (D)

To danske fund i 1983. Falster: Bøtø 1 stk. 8.-14.9. (P. Svendsen) og Fyn: Hornenæs 1 stk. 7.-14.9. (J. Ingwersen).

*Lithophane socia* (Hfn.) (C)

Arten blev i 1983 kun meldt fra det nordlige Jylland (Hulsig) og Bornholm (Dueodde).

*Lithophane ornithopus* (Hfn.) (D)

Kun et enkelt dansk fund. Falster: Bøtø 1 stk. 12.10. (P. Falck).

*Lithophane furcifera* (Hfn.) (C)

Arten blev i 1983 kun meldt i enkeltfund øst for Storebælt, Sjælland (Forlev, Viby) Falster-Møn (Bøtø, Mandemark), samt noget hyppigere fra Bornholm (Dueodde).

*Lithophane consocia* (Bkh.) (C)

Arten blev kun meldt fra Bornholm (Snogebæk).

*Eumichtis lichenea* (Hb.) (D)

Arten blev i 1983 genfundet i Danmark i det vestlige Jylland, Husby Klit 1 stk. 17.-25.9. og Blåvand 1 stk. 2.-21.10. (P. Falck, G. Jeppesen & K. Larsen).

*Polymixis flavicincta* (D. & S.) (D)

Et par enkeltfund udenfor det regelmæssige forekomstmråde på Østbornholm, således B: Boderne 1 stk. 17.9.-16.10. og F: Mellemskoven 1 stk. 24.9.-10.10. (P. Falck, G. Jeppesen & K. Larsen).

*Omphaloscelis lunosa* (Haw.) (C?)

Arten blev i 1983 genfundet i det vestlige Jylland, Kærgård Plantage 3 stk. 10.-30.9. (K. Knudsen).

*Cryphia raptricula* (D. & S.)

Arten blev genfundet i det nordlige Jylland i 1983, Skagen 1 stk. 16.-26.7., Hulsig 2 stk. 16.7.-2.8. (K. Knudsen).

*Hyppa rectilinea* (Esp.) (D)

Strefjende eksemplarer, i alt 12 stk. blev i 1983 meldt fra en række steder på øerne og i Jylland, dels i perioden 18.-19.6., og dels 10.-24.7.

*Phlogophora meticulosa* (L.) (D)

Agatuglen optrådte noget hyppigere i 1983 end de foregående år, og blev også meldt i flere forsommer-

fund, særlig i det østdanske område. I efterårsmånederne optrådte arten ret enkeltvis, men udbredt over hele landet. Jævnfør Fig. 2.

*Hoplodrina ambigua* (D. & S.) (C,D)

Arten, som har været meget fåtallig i Danmark de sidste tyve år, blev i 1983 meldt fra mange steder på Bornholm. Desuden fra Nordvestsjælland, Røsnæs 1 stk. 1.9. (U. Seneca).

*Helicoverpa armigera* (Hb.) (D)

To frilandsfund i 1983 af denne meget sporadisk optrædende strejfer. Møn: Liselund 1 stk. 7.-14.8. (P. Svendsen & M. Fibiger) og Fanefjord Skov 1 stk. 24.9.-8.10. (J. P. Baungaard & J. P. Pedersen).

*Heliothis virescens* (Hfn.) (D)

Arten blev i 1983 meldt i en lang række enkeltfund i højsommeren fra Jylland (Visse s.f. Ålborg, Ravnskov v. Hou og Svejbæk), fra Fyn (Mesinge) og Falster (Bøtø).

*Heliothis peltigera* (D. & S.) (D)

To fund af denne sporadiske strejfer i 1983. Fyn: Dinestrup 1 stk. 14.-17.8. (O. Buhl), Møn: Fanefjord Skov 1 stk. 7.-20.8. (J. P. Baungaard & J. P. Pedersen) og Bornholm: Svaneke 1 stk. 6.-18.8. (P. Falck, G. Jeppesen & K. Larsen).

*Nycteola asiatica* (Krul.) (D)

Arten meldtes kun fra Bornholm: Boderne 2 stk. 19.8.-16.10. (P. Falck, G. Jeppesen & K. Larsen).

*Macdunnoughia confusa* (Stph.) (D)

Arten meldtes i 1983 kun i sine sommer- og efterårskuld og optrådte mest enkeltvis, hyppigst i de sydøstlige dele af landet. Fra Jylland meldtes kun om to fund, Jø: Moesgård v. Århus 1 stk. 17.-20.8. (P. E. Jørgensen) og Jnø: Hvims v. Ålbæk 1 stk. 26.8. (R. Bygebjerg). I alt blev der meldt om fund af ca. 30 eksemplarer, jævnfør også Fig. 2.

*Autographa gamma* (L.) (C,D)

Arten optrådte hyppigt i 1983 på trods af en relativt svag indflyvning i forsommeren. I den tørre efter-sommer svæmede den talrigt i store dele af landet, og var også ret hyppig gennem efteråret. Se også Fig. 2.

*Autographa bractea* (D. & S.) (C,D)

Arten blev i 1983 fortrinsvis meldt fra Nordjylland og Bornholm. Fra de øvrige landsdele blev der meldt om en række fund fra det østlige Jylland (Glatved, fle-

re steder syd for Århus), fra Langeland (Gulstav) og fra flere steder langs Sjællands nordkyst og på Falster. I alt blev der meldt om fund af ca. 40 stk. i 1983.

*Syngrapha interrogationis* (L.) (D)

Arten blev fundetspredt og ganske enkeltvis over hele landet i 1983, hyppigst på Læsø og på Bornholm, i alt ca. 40 eksemplarer. Se også Fig. 2.

*Catocala sponsa* (L.) (C)

Arten blev kun meldt i få fund fra sit konstante forekomstmråde på Læsø og Anholt, samt fra Bornholm.

*Catocala fraxini* (L.) (C)

Arten blev kun meldt fra det nordøstlige Jylland, incl. Læsø, og fra Bornholm, samt fra Nordsjælland: Gilleleje 2 stk. 4.-7.9. (F. Vilhelmsen).

## SUMMARY

The lepidoptera migrations and fluctuations in the Danish area during 1983 have been summarized. The year was characterized by its strong occurrence of many Southern European migrant species and several Boreal species, but with general scarce representation of most of the Eastern European migrant species. *Colias crocea* Geoffr., *Vanessa atalanta* L., *Agrotis ipsilon* Rott., *Autographa gamma* L. and *Nomophila noctuella* D. & S. were frequent, and several more irregular species had also frequency occurrences, such as *Palpita unionalis* (14), *Rhodometra saccharia* L. (94), *Orthonama obstipata* F. (32), *Agrius convolvuli* L. (about 250), *Acherontia atropos* L. (10), *Peridroma saucia* Hb. (225), *Helicoverpa armigera* Hb. (2) and *Heliothis armigera* Hb. (3 specimens). Among the Boreal migrants outbreaks were noted in *Nymphalis antiopa* L. (40), *Actebia fennica* Tausch. (37), *Xestia speciosa* Hb. (9 specimens) together with a single *X. alpicola* Zett., but with generally normal representation of the regular migrating species *Eurois occulta* L., *Hyppa rectilinea* Esp. and *Syngrapha interrogationis* L. Among the irregular migrant species a strong outbreak was noted in *Thaumetopoea pini-vora* Tr. in Southeastern Denmark. Among the expanding species *Araschnia levana* L. *Chloroclystis v-ata* Haw., *Opigena polygona* D. & S. and *Noctua interjecta* Hb. continued their expansion towards the west and north in Denmark.

## Mindre meddelelse

### Iagttagelse af fouragerende skovsneppe (*Scolopax rusticola*)

Selv om Skovsneppe (*Scolopax rusticola*) er en udbredt trækfugl over Danmark og en fåtallig ynglefugl spredt ud over landet, ser man ikke ret meget til den, da den fører en skjult tilværelse på skovbunden, hvor den er meget vanskelig at få øje på, da dens fjerdragt fuldstændig falder sammen med skovbundens visne blade. Uventet flyver den op tæt ved en og er borte i bladhænet.

I over 60 år har jeg listet rundt i vore skove for at se på dyrelivet. Men kun én gang har jeg set en skovsneppe gående på skovbunden, og da gjorde jeg en iagttagelse af et træk i dens adfærd, som jeg ikke mener, man tidligere har haft kendskab til.

En dag midt i oktober 1972 stod jeg mellem kl. 16 og 17 tæt ind til en stor bøgestamme i Vejle Nørreskov. Lige med et kom der en sneppe og kastede sig på skovbunden ca. 15 m fra mig. Det var tydeligt, at den ikke havde set mig, for

den begyndte at søge føde. Den listede rundt og vendte blad efter blad og borede sit lange næb ned i den bløde bund. Men det underligste for mig var, at den gik med opløftet og udslået hale som en vifte. Halen bevægede sig næsten i takt med gangen, som vi kender det fra rørhønen. Halen var ikke blot løftet lodret op, men ofte lå den hen over ryggen, så spidserne af halefjerene dannede ligesom en lysende ring. Det så pragtfuldt ud.

Som konservator havde jeg undret mig over, at man ikke kunne se disse sølvskinnende spidser, som findes på undersiden af halefjerene. Fuglene plejer jo ikke at gemme deres smukkeste fjer. Nu havde jeg set, hvordan sneppen netop fremviste disse skinnende hvide fjerspidser og slog blink med halen ustandelig. Det må være et signal, som fortæller, hvor fuglen er, når flere i skumringen fouragerer sammen.

Leo Novrup  
Bredballe, 7120 Vejle Øst



Fig. 1. Tre udstoppede skovsnepper med udslået hale.

# Nogle træk af fourageringsvanerne hos Langøret Flagermus, *Plecotus auritus* (Chiroptera, Vespertilionidae)

Helge Walhovd

(Zoologisk Laboratorium,  
Universitetsparken, 8000 Århus C)

Ove Høegh-Guldberg

(Agervej, Stensballe,  
8700 Horsens)

De hjemlige flagermus lever overvejende af insektføde. Byttedyrene bliver mest almindelig fanget flyvende, sjældnere direkte fra blade og kviste (Stebbing 1977: 72). Fortæringen af bytte foregår oftest under jagten, kun ganske få arter indtager føden i hængende stilling (Ryberg 1947: 18). Af disse udviser Langøret Flagermus, *Plecotus auritus* (L. 1758) en speciel ædeafærd, idet den bringer større byttedyr hen til faste ædepladser, hvor byttedyrsrester der-ved ophobes (e.g. Jensen 1969).

Sådanne måltidsrester er blevet analyseret f.eks. ved undersøgelser i Sverige (Hanson 1950), i Tyskland (e.g. Roer 1969, Arnold 1982) og i England (e.g. Thompson 1982). Tilsvarende analyser er ikke foretaget på dansk materiale, hvilket er den egentlige begrundelse for denne artikel.

Friske sommerfuglevinger i mængder blev opdaget primo september i det mørke loftsrum af et nyopført hus på en landbrugsejendom i Elev ved Trige Skov, Aarhus. Det skønnes, at kun én Langøret Flagermus har benyttet ædepladsen, idet dette er mest almindeligt (Hanson 1950, Natuschke 1960: 92, Roer 1969, Thompson 1982).

Byttedyrlisten (Tab. 1) omfatter minimum 85 sommerfugle fordelt på 13 arter, alle tilhørende familien ugler (Noctuidae). De fleste af byttedyrene er almindeligt forekommende natsommerfugle. Dog bør *Autographa pulchrina* og *Apamea oblonga* betegnes som henholdsvis »ikke talrig« og »ikke almindelig« (Hoffmeyer 1962).

At byttedyrlisten udelukkende omfattede ugler forbavsede ikke, idet arter fra denne sommerfuglefamilie i hidtidige tilsvarende undersøgelser udgjorde 72-

100%, gennemsnitlig 85% af de analyse-rede måltidsrester (Thompson 1982). Det har endvidere vist sig, at Langøret Flagermus fanger betydeligt flere ugler end hvad deres relative forekomst andrager ifølge lysfangster (Thompson op. cit.). Dette kunne tyde på, at enten foretrækker Langøret Flagermus ugler fremfor andre natsommerfugle, eller også er førstnævnte mere fangbare i flagermusens fourageringsperioder.

Smutuglen, *Noctua pronuba*, har tit domineret billedet blandt indsamlede byttedyrsrester (e.g. Poulton 1929, Arnold 1982, Thompson 1982), noget der sandsynligvis hænger sammen med smutuglens talrige forekomst (Thompson op. cit.). I det foreliggende materiale forekommer Smutuglen med kun 2,3%, hvilket er overraskende, idet arten herhjemme er blevet noteret over en periode af omkring 4 måneder og forekommer meget almindeligt overalt (Hoffmeyer 1962: 85). I et andet tilfælde har dog en af os (O. H.-G.) observeret vinger af Smutugle i hobetal langs en vej i en bøgeskov nær Snaptun. Iagttagelsen tyder meget på, at disse insektraster skyldtes Langøret Flagermus, der kan bruge høje træer som ædeplads (Tauber 1878: 12).

*Amphipyra tragopoginis*, der dominerede blandt byttedyrene i det foreliggende materiale, er blevet fundet på ædepladser for Langøret Flagermus i de fleste hidtidige analyser, men aldrig i et tilsvarende relativt mængdeforhold. Som regel er der kun påvist 1-2 individer (Hanson 1950, Roer 1969, Arnold 1982), sjældnere op til 6% af byttedyrene (Poulton 1929, Natuschke 1960: 92). Denne rapporterede sparsomme forekomst kan skyldes, at *Amphipyra*

*tragopoginis* normalt flyver i størst antal i de tidlige aftentimer, mens temperaturen er 17-21°C (Taylor 1963). Dette betyder, at Langøret Flagermus, der hovedsageligt er aktiv efter mørkets frembrud (Stebbing 1977: 124), påbegynder sin fouragering i en periode, hvor *Amphipyra tragopoginis*' flyveaktivitet i reglen er stærkt aftagende. De mange rester af denne ugleart, der blev påvist (Tab. 1), kan så skyldes enten optimale temperaturforhold og dermed forlænget flyvetid for uglen i nogle lune nætter eller også har flagermusen undtagelsesvis påbegyndt sin fouragering kort tid efter solnedgang (Stebbing 1977: 124).

*Apamaea oblonga* er det eneste af byttedyrene, der ikke kendes fra tilsvarende tidligere undersøgelser. Forklaringen herpå kan være, at denne ugle i mange egne inden for sit udbredelsesområde enten mangler helt eller optræder yderst sparsomt ligesom herhjemme (Hoffmeyer 1962: 214-215).

Det kan ikke siges nøjagtigt, hvor længe flagermusen har benyttet ædepladsen. Formodentligt er dog de fleste af byttedyrene blevet fanget inden for den sidste måned inden opdagelsen, idet flyvetiden for

de to arter, der dominerer materialet, først begynder i juli (Tab. 1). Måske har flagermusen kun benyttet ædepladsen en uges tid, idet denne art i juli-august kan fortære 8-15 ugler i løbet af en nat (Hanson 1950, Thompson 1982). Mest sandsynligt blev ædepladsen kun benyttet i august, hvor *Amphipyra tragopoginis* optræder mest talrigt (Taylor 1963). Herhjemme er denne ugle blevet fanget i et trecifret antal under en nats lysfangst så sent som 27.8. (Dagbogsnotat O. H.-G.).

Det er typisk for mange analyser (e.g. Poulton 1929, Hanson 1950, Natuschke 1960, Roer 1969, Arnold 1982) som for den foreliggende (Tab. 1), at de fleste byttedyrsarter optræder i yderst få eksemplarer til trods for, at det drejer sig om insekter, der forekommer almindeligt. Nogle gamle observationer (jfr. Thompson 1982) tyder på, at f.eks. Smutugle, *Noctua pronuba*, foretrakkes fremfor andet bytte, noget vore registreringer ikke just bekræftede (Tab. 1). Man kunne gætte på, at visse ugler bedre end andre opfatter ultralydene fra Langøret Flagermus og dermed lettere undviger. Dog er der foreløbig ingen af de relativt få foreliggende måleresultater af uglers hørelse, der kan tages til

Tabel 1

Arter af ugler (fam. Noctuidae) påvist som byttedyrsrester på en ædeplads for Langøret Flagermus. *Remains of moth wings collected below a feeding perch of Common Long-eared Bat.*

Art Species	Antal (Number)		Flyvetid* Period occurring
	vinger wings	byttedyr prey (min.)	
<i>Agrotis segetum</i> Schiff	3	2	Maj-Okt.
<i>Agrotis exclamationis</i> L.	2	1	Jun.-Aug.
<i>Rhyacia simulans</i> Hfn.	2	1	Jun.-Aug.
<i>Noctua pronuba</i> L.	3	2	Jun.-Sep.
<i>Amphipyra tragopoginis</i> Cl.	78	39	Jul.-Sep.
<i>Apamea monoglypha</i> Hfn.	19	10	Jun.-Sep.
<i>Apamea oblonga</i> Hw.	1	1	Jul.-Aug.
<i>Apamea crenata</i> Hfn.	1	1	Maj-Jul.
<i>Apamea lateritia</i> Hfn.	48	24	Jul.-Aug.
<i>Apamea remissa</i> Hb.	1	1	Jun.-Aug.
<i>Diachrysis chrysis</i> L.	1	1	Jun.-Jul. og Sep.
<i>Autographa pulchrina</i> Hw.	2	1	Jun.-Jul.
<i>Graphiphora augur</i> F.	1	1	Jun.-Aug.
<b>Sum</b>	<b>162</b>	<b>85</b>	

\* Efter Hoffmeyer



I laboratoriet fodres Langøret Flagermus med melorm. Foto: N. Skyberg.

indtægt for denne formodning (Surlykke, unpubl.). Den omtalte antalsmæssigt skæve fordeling mellem byttedyrsarterne kunne bl.a. skyldes, at de måltidsrester man oftest finder, stammer fra blot nogle af de insekter flagermusen fangede i løbet af få nætter inden den skiftede til et andet fourageringsområde og en anden ædeplads. Det kan vel i øvrigt heller ikke helt udelukkes, at en Langøret Flagermus i løbet af en nat, blandt andet af energetiske årsager, benytter mere end én ædeplads (jfr. Tauber 1878, Thompson 1982).

De observationer, vi har fremlagt, er sandsynligvis blot en registrering af, hvad en dansk Langøret Flagermus *blandt andet* kan fortære i løbet af nogle få augustnætter, hvor mange forskellige uglearter er tilgængelige for fangst, men hvor nogle få undertiden dominerer (Tab. 1). Vi ved ikke, hvad den pågældende flagermus *i øvrigt* spiste. Dog kan man have en anelse om, at ugler spiller en knapt så dominerende rolle som føde for Langøret Flagermus, som nærværende og de øvrige hidtidige undersøgelser synes at vise. Nogle nye

og endnu upublicerede bestemmelser af insektræster påvist i ekskrementer fra Langøret Flagermus tyder på, at ugler udgør noget under halvparten af byttedyrene (Swift iflg. Thompson 1982). Yderligere analyser ad denne vej ville højst sandsynligt give nogle helt nye informationer om fourageringsvanerne. Navnligt ville det være interessant at kortlægge, hvad Langøret Flagermus fortærer først og sidst på sommeren, hvad vi i øjeblikket er ret uvidende om. Men da insektædende flagermus tygger føden særdeles omhyggeligt, er ekskrementanalyser en knapt så fristende og enkel opgave som at tælle vinger af natsommerfugle.

#### SUMMARY

*On the feeding habits of Common Long-eared Bat, Plecotus auritus.*

Discarded wings of Noctuid moths deriving from meals of Common Long-eared Bat were collected early in September (Tab. 1). Among the 13 prey species demonstrated *Autographa pulchrina* and *Apamea oblonga* only are to be considered as rarely occurring species. It is maintained that the predominance of *Amphipyra tragopoginis* among the prey either is due to early emergence of the bat or prolonged

flight period of the moth owing to optimal temperatures late at night. The feeding perch probably was in use for about one week only, during August.

The desirability of information on the composition of the diet of this bat species early and late in the season is stressed.

#### LITTERATUR

- Arnold, A. 1982: Fledermausbeutereste aus dem Dachboden der Kirche Zschochen 1980/81. - *Nyctalus* (N. F.) 6: 549-552.
- Hanson, B. H. 1950: Långörade fladdermusen, *Plecotus auritus* L.; diettlista med kommentarer. - *Fauna och Flora* 45: 1-18.
- Hoffmeyer, S. 1962: De danske ugler. - Aarhus.
- Jensen, B. 1969: Langøret flagermus. pp. 106-109. I. Hvass, H. (red.): Danmarks Dyreverden 9. - København.
- Natuschke, G. 1960: Heimische Fledermäuse. Die neue Brehm-Bücherei Hf. 269. - Wittenberg Lutherstadt.
- Poulton, E. B. 1929: British insectivorous bats and their prey. - *Proc. Zool. Soc.* Part 2: 277-303.
- Roer, H. 1969: Zur Ernährungsbiologie von *Plecotus auritus* (L.) (Mamm. Chiroptera). - *Bonn. Zool. Beitr.* 20: 378-383.
- Ryberg, O. 1947: Studies on bats and bat parasites. - Stockholm.
- Stebbins, R. 1977: Order Chiroptera. Bats. pp. 68-128. I: Corbet, G. B. & Southern, H. N. (eds.): *Handbook of British mammals.* Oxford.
- Tauber, P. 1878-92: Langøret Flagermus. pp. 12-13. I: Hansen, H. J. (red.): *Zoologia Danica* 1. - København.
- Taylor, L. R. 1963: Analysis on the effect of temperature on insects in flight. - *J. anim. Ecol.* 32: 99-117.
- Thompson, M. J. A. 1982: A. Common Long-eared Bat *Plecotus auritus*: Moth predator-prey relationship. - *Naturalist* 107: 87-97.

## Foreningsmeddelelser

### Naturhistorisk Forening for Jylland

17.6. 1984. *Generalforsamling og ekskursion*  
Generalforsamlingen afholdtes på »Kystkroen«, Aistrup Strand, med følgende dagsorden: 1. Formanden aflægger beretning. 2. Kassereren fremlægger regnskabet. 3. Valg til bestyrelsen. E. Worsøe og Preben Jørgensen er på valg. 4. Valg af revisorer. 5. Eventuelt.

Som sædvanlig var kun få »menige« medlemmer mødt op, hvilket formanden, Poul Bondesen, stærkt beklagede. Året 1983 var gået på vanlig vis med tre udsendelser af »Flora og Fauna«. Sidetallet var det samme som i 1982. Formanden meddelte endvidere, at den påtænkte udsendelse af et jubilæumshæfte i december måned endnu var økonomisk sikret. Dette fandt redaktøren ret frustrerende. Formanden og kassereren mente dog nok, at pengene kunne skaffes. I øvrigt udtalte formanden, at fortsat udsendelse af bladet kun ville være mulig, hvis foreningen kunne få yderligere økonomisk støtte udefra.

Kassereren, Toke Skytte, forelagde det reviderede regnskab og gennemgik de enkelte poster. Beklageligvis havde Undervisningsministeriet ikke tildelt foreningen nogen støtte i 1983. Dette i forbindelse med de stærkt stigende udgifter til trykning og porto har bevirket, at formuen i året 1983 er formindsket fra knap 29.000 kr. til godt 9.000 kr. (se regnskabet). Dette er baggrunden for formandens ovenfor citerede pessimistiske udtalelser vedrørende et eventuelt jubilæumshæfte. Fra udgangen af 1983 er foreningen fritaget for momsregnskab.

Formandsberetning og regnskab godkendtes.

Eiler Worsøe og Preben Jørgensen genvalgtes til bestyrelsen, idet Preben Jørgensen dog betingede sig at blive indkaldt til bestyrelsesmøder i rimelig god tid.

Revisorerne, F. Naabye og Chr. Pilegaard Andersen, genvalgtes.



Under sidste punkt meddelte redaktøren, Edwin Nørgaard, at han med udsendelse af 1984-årgangens sidste hæfte fratrædte redaktionen af »Flora og Fauna«, hvilket forsamlingen tog til efterretning.

Efter generalforsamlingen var der ekskursion til Kysing Næs og langs sydsiden af Kysing Fjord. Intet særligt at berette.

#### Driftsregnskab for Naturhistorisk Forening for Jylland 1. januar 1983 - 31. december 1983.

##### Indtægter:

Kassebeholdning, overført	46.093,32 kr.
Kontingent	12.430,00 kr.
Abonn.	6.669,15 kr.
Andre foreninger	2.640,00 kr.
Særtryk	280,00 kr.
Ældre årgange	40,00 kr.
Tilskud: Århus Kommune	800,00 kr.
Legatrenter	70,00 kr.
Øvrige renter	2.019,18 kr.
Moms, tilbagebetaling	115,00 kr.
	<hr/>
	71.156,65 kr.

##### Udgifter:

Trykkeriudgifter til Flora og Fauna	40.961,50 kr.
Porto	2.040,70 kr.
Kontorartikler	806,42 kr.
Telefonnøglen	318,40 kr.
Tilbagebetaling af kontingent	75,00 kr.
Moms	39,00 kr.
Kassebeholdning at overføre	26.915,63 kr.
	<hr/>
	71.156,65 kr.

##### Status pr. 1.1. 1984:

##### Aktiver:

Provinsbanken, 7074-242474	2.865,50 kr.
Provinsbanken, 7074-242209	12.705,20 kr.
Handelsbanken, 471481	3.812,92 kr.
Postgirokonto	7.391,01 kr.
Kontant beholdning	141,00 kr.
	<hr/>
	26.915,63 kr.

##### Passiver:

Gæld til trykkeri	16.323,60 kr.
Portoudgifter	1.451,70 kr.
Formuekonto	9.140,33 kr.
	<hr/>
	26.915,63 kr.

## Farvel og tak

Med dette sidste hæfte af 90. årgang fratræder jeg redaktionen af »Flora og Fauna«, og i den anledning vil jeg gerne sige tak til mange sider: til foreningens bestyrelse, der altid har givet mig frie hænder med hensyn til bladets redaktion og udsendelse, til de mange forfattere, der i de forløbne 30 år har sendt mig deres fine og velformede artikler, til private og offentlige institutioner, der har ydet økonomisk støtte til bladets udgivelse, til Clemenstrykkeriet, der altid har leveret et smukt arbejde til tiden, og en-

delig til læserne, der selvsagt er de vigtigste personer i denne sammenhæng.

Samtidig vil jeg byde velkommen til de to nye redaktører, Birger Jensen og Bernt Løjtnant, der overtager arbejdet fra 1985. Læserne kender dem begge fra adskillige artikler her i bladet.

Til slut vil jeg udtale det håb, at jeg som almindelig læser må komme til at nyde mange gode årgange af »Flora og Fauna« i fremtiden.

*Edwin Nørgaard*

## INDHOLDSFORTEGNELSE

Edwin Nørgaard: <i>Flora og Fauna's</i> historie 1884-1984 . . . . .	75
Anfred Pedersen: <i>Valeriana officinalis</i> -gruppen i Danmark, Læge-Baldrian s.lat. . . . .	91
Carlo F. Jensen: De danske <i>Baetis</i> -arter (Ephemeroptera: Baetidae) . . . . .	97
Thorkild Munk: Døgnfluen <i>Rhithrogena germanica</i> Eaton i Højen Bæk . . . . .	103
Eiler Worsøe: »Tornholm«, en stævningskov ved Agri . . . . .	105
Svend Kaaber: Danske træksommerfugle fra 1983 . . . . .	107
Leo Novrup: Iagttagelse af fouragerende skovsneppe ( <i>Scolopax rusticola</i> ) . . . . .	114
Helge Walhovd & Ove Høegh-Guldberg: Nogle træk af fouragerings- vanerne hos Langøret Flagermus, <i>Plecotus auritus</i> (Chiroptera, Vespertilionidae) . . . . .	115
Foreningsmeddelelser . . . . .	118
Boganmeldelser . . . . .	96, 102, 106

---

### Manuskriptets udformning m.v.

Manuskriptet afleveres maskinskrevet med dobbelt linieafstand og bred venstremargin. Latinske slægts- og artsnavne understreges. Som illustrationer kan anvendes gode sort-hvide fotografier og tegninger udført med sort tusch på hvidt tegnepapir. Til bogstaver og tal på figurerne kan anvendes påføringstegn, f.eks. »Letraset«. Eventuelle tabeller skal være enkle og overskuelige og gerne udført, så de kan affotograferes direkte til brug i satsen. Ved fremstilling af tegninger og opstilling af tabeller må der tages hensyn til bladets format. Figurerne reproduceres i bredderne: 63 mm, 90 mm eller 135 mm. Originalerne bør være noget større. Figurer og tabeller afleveres på særskilte ark. Det samme gælder figur- og tabeltekster.

Citater angives i teksten med forfatternavn og årstal (eks.: Knudsen 1955). Den anvendte litteratur samles i en liste med de citerede forfattere nævnt i alfabetisk rækkefølge efter følgende mønster:

Knudsen, V. S., 1955: Afvigende sommerfugleformer 4. - *Flora og Fauna* 61: 25-39.

Forfatteren får tilsendt spaltekorrektur, der rettes og returneres til redaktionen omgående. Rettelser mod manuskriptet kan forlanges betalt af forfatteren. Om ønskes kan forfatteren til større artikler få 50 sætryk gratis.

---

### Formændene for de foreninger, der har FLORA og FAUNA som medlemsblad:

Jylland: museumsinspektør, dr. phil. *Poul Bondesen*, Naturhistorisk Museum,  
Universitetsparken, 8000 Århus C.

Sjælland: overlærer *Evald Larsen*, Vermehrensvej 8, 4100 Ringsted.

Lolland-Falster: boghandler *Erik Pontoppidan*, Sundtoften 230, 4800 Nykøbing F.

Fyn: Knud Knudsen, Birgits Allé 15, 5250 Odense SV.