

# FLORA

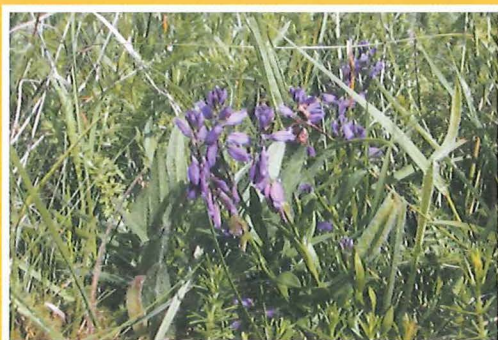
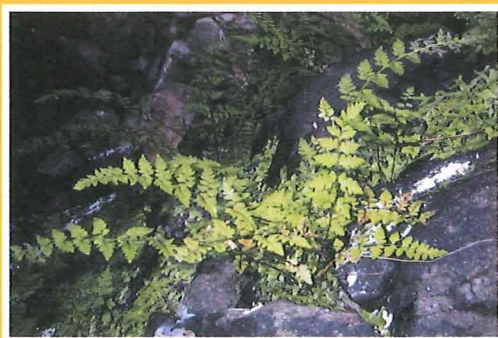
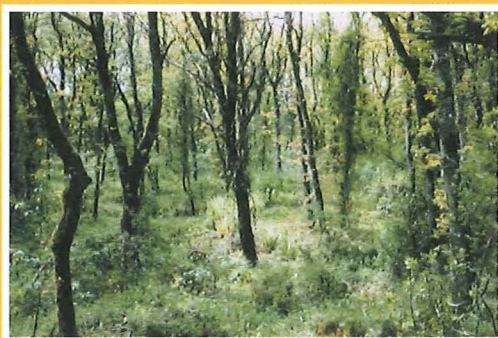
Udgivet Af  
Naturhistorisk  
Forening For Jylland

# OG FAUNA

---

109. Årgang. Hæfte 1A. Århus. April 2003

---



## Generalforsamlingen på Monsted Laboratoriet, 10. maj 2003 kl. 10.

Dagsorden.

1. Valg af dirigent.
2. Formanden aflægger beretning.
3. Kassereren fremlægger regnskabet.
4. Forslag fra medlemmer drøftes.
5. Valg af bestyrelse. På valg er Eigil Holm og Peter Wind.
6. Valg af revisor. På valg er Toke Skytte.
7. Eventuelt.

Efter generalforsamlingen er der ekskursion til henholdsvis terrænet omkring Mønsted Kalkgruber og Daugbjerg Kalkgruber under ledelse af Peter Wind. Nedenfor følger en beskrivelse af vegetation og flora for området hentet i Oversigt over botaniske lokaliteter bind 8, Viborg Amt. Området er endvidere kendt for en række flagemusarter, som lever i gruberne. Adgang til gruberne mod entré, som interesserede deltagere selv betaler.

### Monsted Kalkgruber

I enen nord for Mønsted By er kalken fra undergrunden presset op mod overfladen og er kun dækket af tynde lag af morænesand. Allerede i Middelalderen har her været brudt kalk. Denne udvinding er forsat op i dette århundrede. Kalkaffaldet er henlagt i området omkring bruddet, hvilket har givet grobund for flere kalkbundne pionerplanter.

### Bevaring

Det er af stor botanisk betydning, at de meget sjældne kalkyndende planter ved Mønsted Kalkgruber bevares. Det er derfor ønskeligt, at der til stadighed forekommer spirsingssteder på blotlagt kalk.

### Vegetationstyper

Overdrev, kalkskrænt, vandhul.

### Højere planter

Vorte-Birk, Blæresmælde, Blåhat, Eng-Brandbæger, Draphavre, Alm. Eg, Rank Forglemmevej, Mark-Frytle, Vild Gulerod, Eng-Havre, Hindbær, Grøn Høgeskæg, Håret Høgeurt, Alm. Hønsetarm, Rød-Kløver, Alm. Kohvede, Alm. Kællingetand, Hvid Okseøj, Ager-Padderok, Alm. Pimpinelle, Knold-Ranunkel, Rundbælg, Alm. Røllike, Alm. Røn, Liden Skjaller, Humle-Sneglebælg, Liden Snerre, Lyng-Star, Sand-Star, Kornet Stenbræk, Dusk-Syre, Tveskæg-

get Ærenpris, Bånd-Pil, Alm. Agermåne, Vellugtende Agermåne(o), *Alchemilla mollis* (rosenfamilien), Avnbøg, Bitter Bakkestjerne, Bakketidse, Blæresmælde, Vår-Brandbæger, Knude-Firling, Gul Fladbælg, Gråodder, Farve-Gåseurt(o), *Hieracium pseudojutlandicum*(o), Hjertegræs, Hundetunge, Tag-Høgeskæg, Håret Høgeurt, Vild Hør, Sand-Kalkkarse, Liden Klokke, Bugtet Kløver, Alm. Knopurt, Stor Knopurt, Mark-Krageklo, *Mentha spicata x suaveolens*(o) (læbeblomstfamilien), Alm. Månerude(o), Læge-Oksetunge, Grå-Pil, Krybende Pil, Selje-Pil, Øret Pil, Fladstrået Rapgræs, Knold-Rottehale, Slangehoved, Gul Snerre, Trenervet Snerre, Bakke-Soløje(o), Blågrøn Star, Sand-Star, Læge-Stenfør(o), Hvid Stenkløver, Bidende Stenurt, Rød Svingel, Smalbladet Timian, Liden Torskemund, Vandpest, Voldtimian, Kirtel-Øjentrøst, Spids Øjentrøst

### Daugbjerg Kalkgruber

Omkring indgangen i Dybdal til Daugbjerg Kalkgruber ligger den 60 ha. store, partsskov, Daugbjerg Krat, der fortsætter langs østsiden af Jordbro Ådal. Terrænet er stærkt kuperet med flere jordfaldshuller. Kalken i undergrunden ligger højt og dækkes af lag af morænesand af vekslende tykkelse. I krattet indgår overvejende naturlig løvskov domineret af Alm. Eg med islet af Bævreasp og Alm. Røn samt med mange, spredte buske af Alm. Ene. På skovbunden forekommer artsrig bregnevegetation, mens der på træernes stammer er dækket af mange epifyttiske mosser og laver. I vegetationen som helhed indgår flere sjældne eller meget sjældne arter. Lyngris og træer har været anvendt ved brænding af kalk. Udnyttelsen af disse resurser har været med til at holde krattet lysåbent. Ophør af hugst af træ og ris til brændsel har begyndt tilgroning, hvorfor krattet er blevet tættere og mindre lysåbent. Hedevegetation kan endnu træffes i lysninger.

### Bevaring

Det er af stor botanisk betydning, at naturskoven i Daugbjerg Krat bevares med den artsrige vegetation af mosser og lichener. Det er derfor ønskeligt, at løvtræerne gives mulighed for selvforyngelse, at fjernelsen af træer sker ved plukhugst, at skovbunden ikke gødes, og at nåltræer ikke indplantes. En lettere lysning af krattet kan muligvis være

påkrævet. 12 ha. af Daugbjerg Krat omkring Dybdal er fredet 1932.

### Vegetationstyper

Løvskov, hede.

### Højere planter

Alm. Agermåne, Avnbøg, Bægerbregne, Glat Dueurt, Alm. Eg, Tredelt Egebregne, Skov-Elm, Alm. Ene, Alm. Engelsod, Fjerbregne, Nikkende Flitteraks, Fruebær, Håret Frytle, Alm. Gedeblad, Gederams, Haremad, Hindbær, Hjortetunge(x), Alm. Hundegræs, Alm. Hyld, Alm. Høgeurt, Skov-Jordbær, Fugle-Kirsebær, Stor Konval, Kvalkved, Liljekonval, Majblomst, Alm. Mangeløv, Beber-Nellikerod, Ager-Padderok, Bidende Ranunkel, Vild Ribs, Alm. Røn, Skov-Salat, Tørst, Gærde-Vikke, Krat-Viol, Hvid Anemone, Dun-Birk, Blåbær, Bævreasp, Bøg, Engelskgræs, Krat-Fladbælg, Stor Fladstjerne, Følfod, Vellugtende Gulaks, Gyvel, Hedelyng, Vild Kørvel, Miliegræs, Stor Nælde, Sannikel, Skjoldbregne(x), Skovarve, Skovsyre, Burre-Snerre, Stinkende Storke-næb, Tveskægget Ærenpris, Vellugtende Agermåne, Alm. Hvidtjørn, Selje-Pil, Tornet Salat, Skov-Star, Liden Storke-næb, Skov-Viol, Smalbladet Mangeløv, Forskelligbladet Tidse, Bellis, Høst-Borst, Bølget Bunke, Djævlsbid, Mark-Frytle, Vår-Gæslingeblomst, Eng-Havre, Hjertegræs, Håret Høgeurt, Lancetbladet Høgeurt, Alm. Hønsetarm, Alm. Kamgræs, Liden Klokke, Alm. Kongegen, Alm. Kællingetand, Alm. Markarve, Nordisk Mælkebøtte, Plettet Mælkebøtte, Sand-Mælkebøtte, Alm. Mælkeurt, Smuk Perikon, Alm. Pimpinelle, Alm. Rajgræs, Knold-Ranunkel, Eng-Rapgræs, Rubusplacatus, Rødknæ, Alm. Røllike, Lyng-Snerre, Pille-Star, Spidskapslet Star, Knoldet Stenbræk, Horse-Tidse, Lav Tidse, Smalbladet Timian, Tormentil, Mose-Trøldurt, Lancet Vejbred, Mark-Ærenpris, Ahorn, Alm. Bjørneklo, Blåtop, Vinter-Eg, Alm. Eg x Vinter-Eg, Dunet Egebregne, Smalbæret Ensian(o), Mangeblomstret Frytle, Rød-Gran, Bakke-Gøgeilje(o), Sct. Hansurt, Alm. Hvene, Alm. Hæg, Rank Høgeurt, Kambregne(o), Stivhåret Kalkkarse(o), Kantet Konval(o), Korsved(o), Kransborste, Kvalkved, Kæmpegran, Lærk, Bredbladet Mangeløv, Smalbladet Mangeløv, Knoldet Mjødurt, Eng-Nellikerod, Nordmannsgran, Bjerg-Perikon, rikbladet Perikon, Grå-Pil, Øret Pil, av