

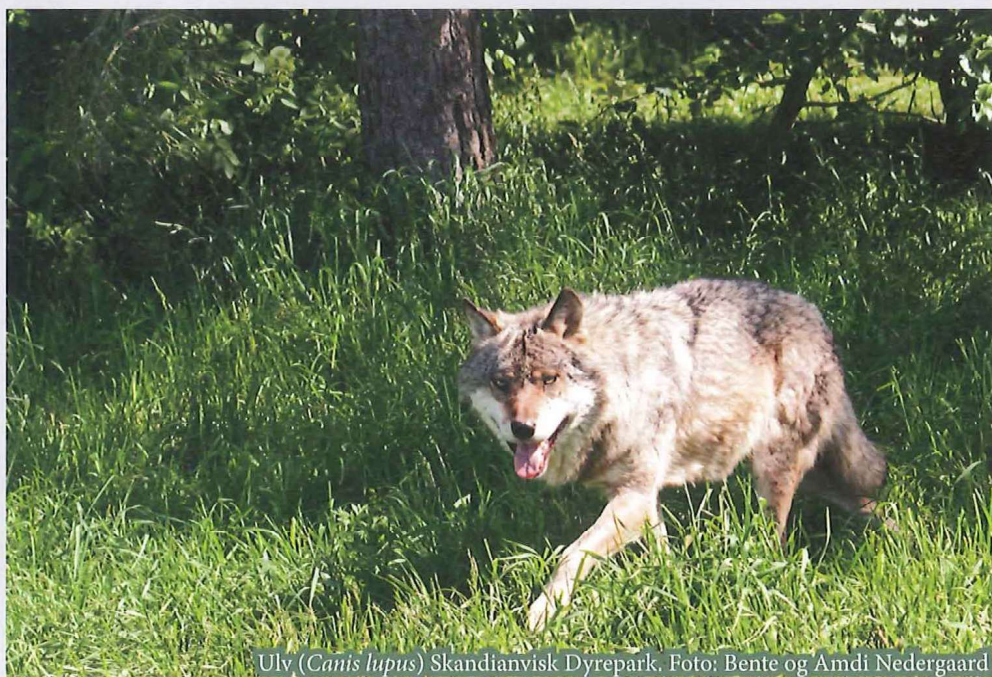
# Abstract: Hvad er status for den danske ulvebestand?

Liselotte W. Andersen & Peter Sunde

I november 2012 blev der fundet en død ulv i Nationalpark Thy. Dette var den første dokumenterede observation af ulv i Danmark siden 1813. Siden er der foretaget flere genetiske analyser af DNA fra slyt-prøver indsamlet fra nedlagte får og kalve samt kronstyr og rådyr og fra ekskrementer indsamlet tilfældigt rundt i Jylland. Gennem et tæt samarbejde med tyske forskere på Senckenberg Institutet i Frankfurt er analyseresultaterne blevet matchet med DNA-profiler i den tyske database over ulve i Tyskland og Polen, hvor tætbeslægtede individer/søskende blev identificeret. Dette beviser, at ulve i Danmark skal betragtes som en del af den centraleuropæiske ulvebestand og dermed ikke som en separat dansk ulvebestand.

Antallet af ulvepar/kobler i Tyskland er vokset fra 21 til 28 fra 2012 til 2013, hvilket antyder, at ulven breder sig hastigt, og at det er forventeligt, at der vil komme flere end de hidtil 3 identificerede strejfer til Danmark inden for overskuelig fremtid. Samtidig blev Thyulven for nyligt identificeret som den ulv, der blev observeret i Segeberg, Slesvig-Holstein i sommeren 2012, og som blev registreret af et vildtkamera den 6. september 2012 og fundet død i november 2012 i Thy, Danmark. Dette beviser, at ulven selv er indvandret til Danmark. Yderligere kan observationen af en hunulv i Ditmarsken i sommeren 2013 betyde, at der er en hunulv på vej til Danmark, og dermed kan forekomsten af det første ynglende ulvepar på dansk grund være tættere på end forudset, hvis det ikke allerede findes.

Fremadrettet er der via projektet "Nye arter i Danmark", støttet af 15. Juni Fonden, taget skridt til at få opbygget et DNA-register over ulvene i Danmark gennem en mere systematisk indsats, hvor det bliver muligt at følge indvandringen og spredningen af ulven. Muligheden for, at antallet af ulve kan vokse hastigt, betyder, at en fast, lokal forekomst af ulve meget snart kan blive en realitet. Hvordan det vil påvirke tætheden og adfærden af byttedyr vides ikke. Denne viden kan opnås med forholdsvis simple metoder, der monitorer tæthed, fordeling og aktivitetssmønstre af pattedyr i de områder, hvor ulvene slår sig ned, og sammenligner udviklingen med, hvad der sker i udvalgte kontrolområder, hvor der ikke er ulve. En evt. vidensopbygningsstrategi på ulves adfærd, økologi og økologiske betydning vil med fordel kunne ske på tværs af den dansk-tyske grænse.



Ulv (*Canis lupus*) Skandianvisk Dyrepark. Foto: Bente og Amdi Nedergaard

<sup>1</sup> Institut for Bioscience, Kalo, Aarhus Universitet, Grenåvej 14, 8410 Ronde. E-mail: lwa@bios.au.dk